

ZINTEGROWANY SYSTEM ROLNICZEJ INFORMACJI RYNKOWEJ

(Podstawa prawna: Ustawa o rolniczych badaniach rynkowych z dnia 30 marca 2001r.)

Rynek wołowiny i cielęciny



NR 19/2011

Czwartek, 19 maja 2011r

Notowania¹ z okresu 9-15.05.2011r.

Spis treści

I.	<u>Zakupy bydła rzeźnego w ubojniach</u>	2
1.	Ceny zakupu bydła w Polsce oraz w makroregionach.....	2
2.	Ceny skupu żywca wołowego w Polsce (dane GUS).....	4
3.	Ceny bydła w Polsce na tle UE.....	10
4.	Ceny bydła w UE.....	10
5.	Uboje bydła rzeźnego w Polsce w okresie I-III 2011r.....	14
II.	<u>Sprzedaż wołowiny</u>	16
1.	Ceny wołowiny w zakładach mięsnych w kraju.....	16
2.	Ceny wołowiny na krajowych giełdach towarowych.....	18
3.	Ceny bydła na targowiskach.....	19
III.	<u>Graficzna prezentacja cen w roku 2011 na tle lat 2009 i 2010</u>	21
IV.	<u>Analiza handlu zagranicznego wołowiną</u>	25
1.	Dopłaty eksportowe w UE do wołowiny.....	25
2.	Handel zagraniczny końmi, bydlęciem oraz mięsem wołowym w Polsce w okresie I-III 2011r.....	26
3.	Kierunki, wolumen oraz ceny eksportu/wywozu oraz importu/przywozu bydła żywego oraz wołowiny z Polski w okresie I-III 2011r.....	27
V.	<u>Informacje statystyczne (dane GUS)</u>	30
1.	Pogłowie bydła w Polsce.....	30
2.	Ceny skupu i ceny targowiskowe bydła rzeźnego w latach 2004 - 2011.....	31
3.	Ceny skupu krów rzeźnych w Polsce w latach 2005 - 2011 wg województw i miesięcy.....	31
VI.	Zestawienie monitorowanych danych w zakresie skupu z rynku wołowiny w latach 2003-2011.....	31

¹ Badanie cen zakupu i cen sprzedaży w zakładach mięsnych prowadzone jest na reprezentatywnej próbie. Ceny zakupu rejestrowane są dla klas SEUROP wg rozporządzenia Rady (WE) Nr 1234/2007 z dnia 22 października 2007r. ustanawiającego wspólną organizację rynków rolnych oraz przepisy szczegółowe dotyczące niektórych produktów rolnych („rozporządzenie o jednolitej wspólnej organizacji rynku”) (Dz.U. L 299 z 16.11.2007, str. 1, z późn. zm.) i wg rozporządzenia Komisji (WE) nr 1249/2008 z dnia 10 grudnia 2008 r. r. ustanawiającego szczegółowe zasady wdrożenia wspólnotowych skal klasyfikacji tusz wołowych, wieprzowych i baranich oraz raportowania ich cen (Dz. U. Nr L 337 z 16.12.2008, str. 3 z późn. zm.) oraz rozporządzenia Ministra Rolnictwa i Rozwoju Wsi z dnia 4 lutego 2009 r. w sprawie szczegółowego sposobu oznaczania klasy jakości handlowej tusz wołowych (Dz.U. z dn. 19.02.2009r. Nr 28, poz. 180). Ceny zakupu rejestrowane są dla masy poubojowej schłodzonej.

Badanie cen targowiskowych prowadzone jest na targowiskach na których dokonywany jest obrót bydlęciem a ceny rejestrowane są jako średnie arytmetyczne zrealizowanych transakcji.

Wykorzystanie możliwe z dokładnym podaniem źródła

Departament Rynków Rolnych

I. Zakupy bydła rzeźnego w ubojniach

1.1 Ceny zakupu bydła rzeźnego w Polsce.

Tablica 1. Zbiornicze zestawienie danych dotyczących zakupionego bydła rzeźnego w ubojniach w kraju

Kategoria bydła	CENA ZAKUPU*					Średnia masa tuszy ciepłej		Liczba sztuk Zmiana tyg. [%]	Struktura zakupu	
	wg w.ż.** [zł/kg]	dla mpc [zł/tonę]	dla mps [zł/tonę]	Zmiana ceny mps [%]		[kg]	Zmiana tyg. [%]		[%]	Zmiana tyg. [pkt. %]
	2011-05-15	2011-05-15	2011-05-15	tyg.	roczna	2011-05-15		2011-05-15		
Bydło ogółem	5,58	11 000	11 220	1,3	30,1	301,4	0,8	48,4	100,0	-
Byki do 2 lat (U+R+O)	6,53	12 116	12 358	1,3	33,4	325,6	0,4	47,4	50,4	-0,3
Byki >2 lat (R)	6,49	12 122	12 365	-0,3	31,5	373,0	4,5	54,9	1,1	0,0
Wolce (U+R+O)	--	9 393	9 581		--	313,3			0,3	0,3
Krowy (R+O+P)	4,36	9 367	9 554	2,1	23,7	281,3	1,3	43,6	29,8	-1,0
Jałówki (U+R+O)	5,15	9 977	10 176	1,1	21,1	263,1	1,3	56,5	18,3	1,0

* - jest to cena netto zapłacona dostawcom bydła za dostarczony do rzeźni lub zakupiony przez rzeźnię pełnowartościowy żywiec wołowy na bazie franco zakład czyli wraz z kosztami transportu dostawcy jak i rzeźni jeśli poniosła ona koszty transportu związane z zakupem żywca. Cena ta zawiera również wszelkie dodatkowe płatności (premie, nagrody itp.) niezależnie od okresu w jakim zostały wypłacone.

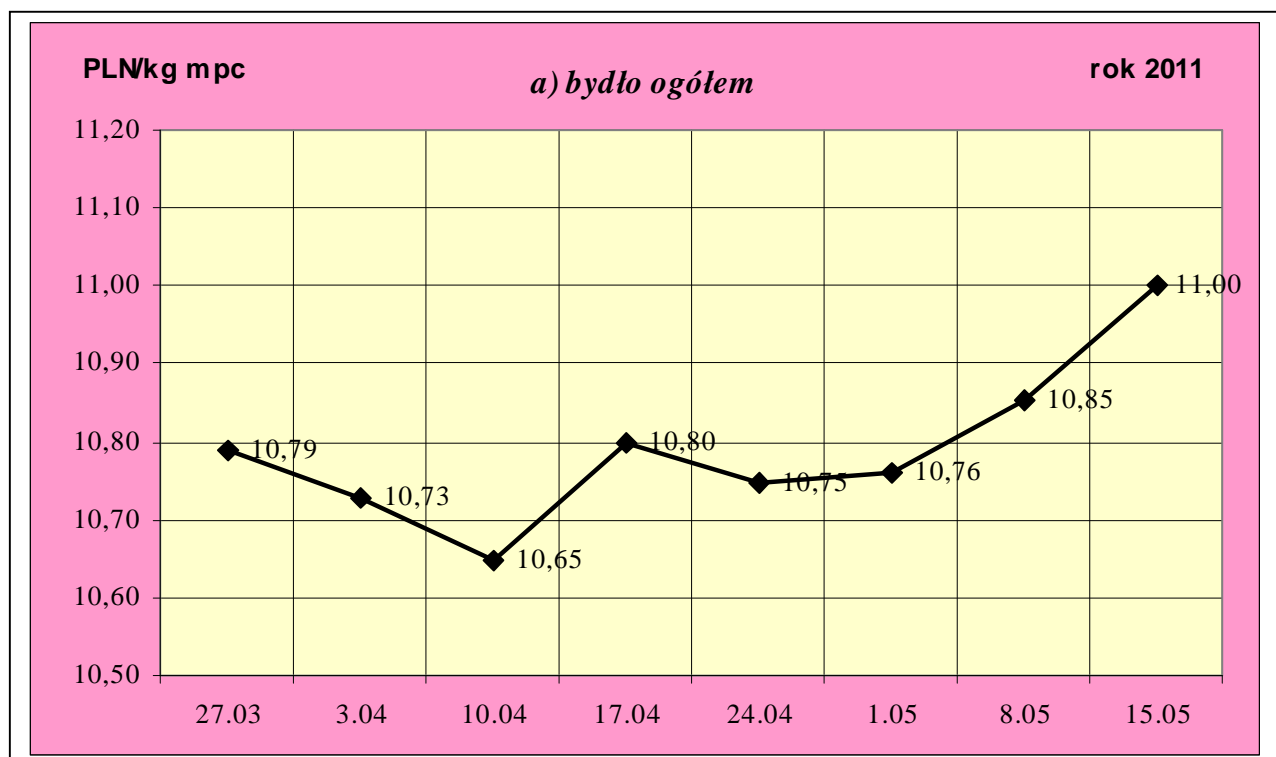
** - w.ż. - waga żywa, mpc - masa poubojowa ciepła, mps - masa poubojowa schłodzona

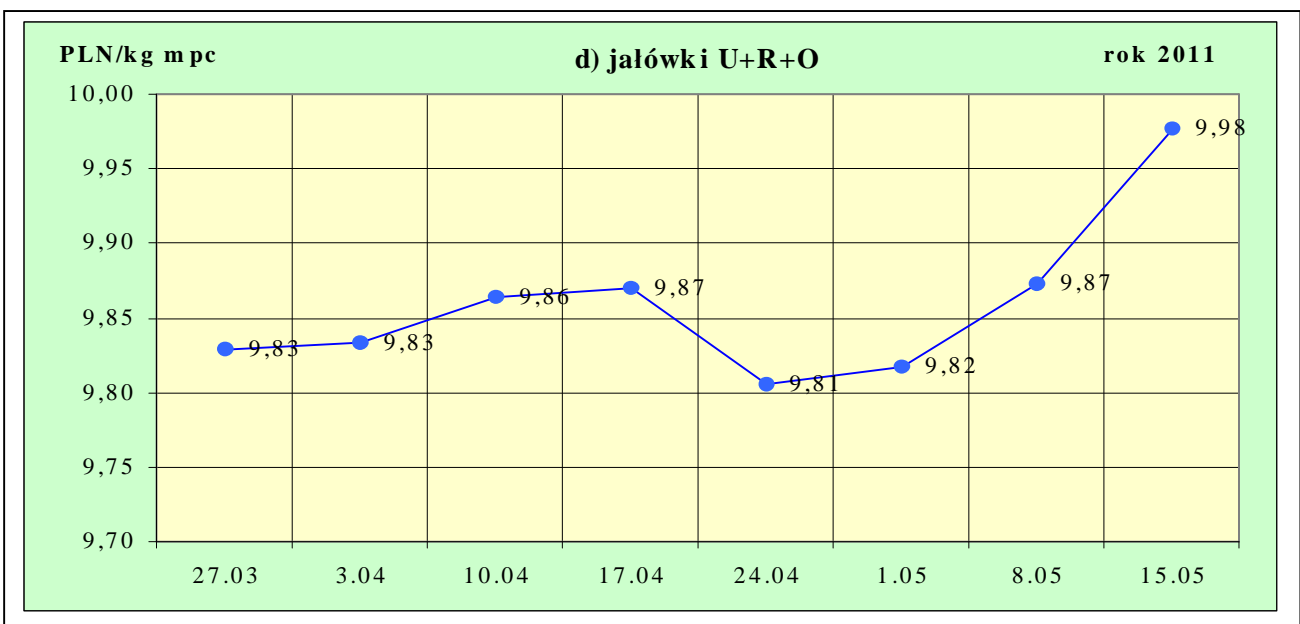
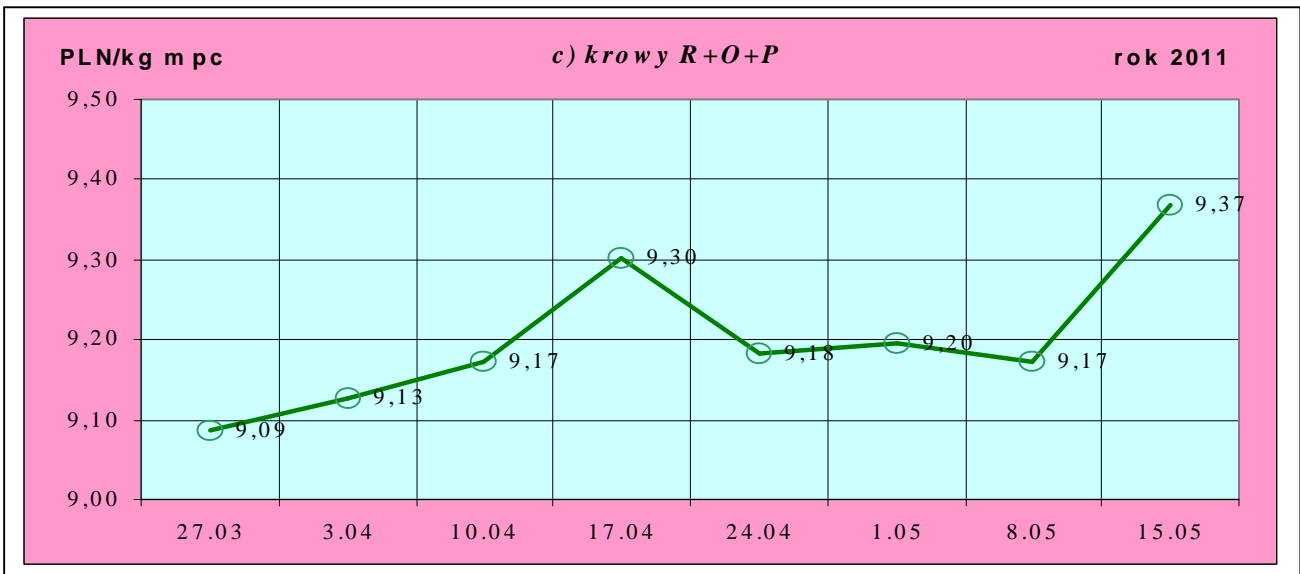
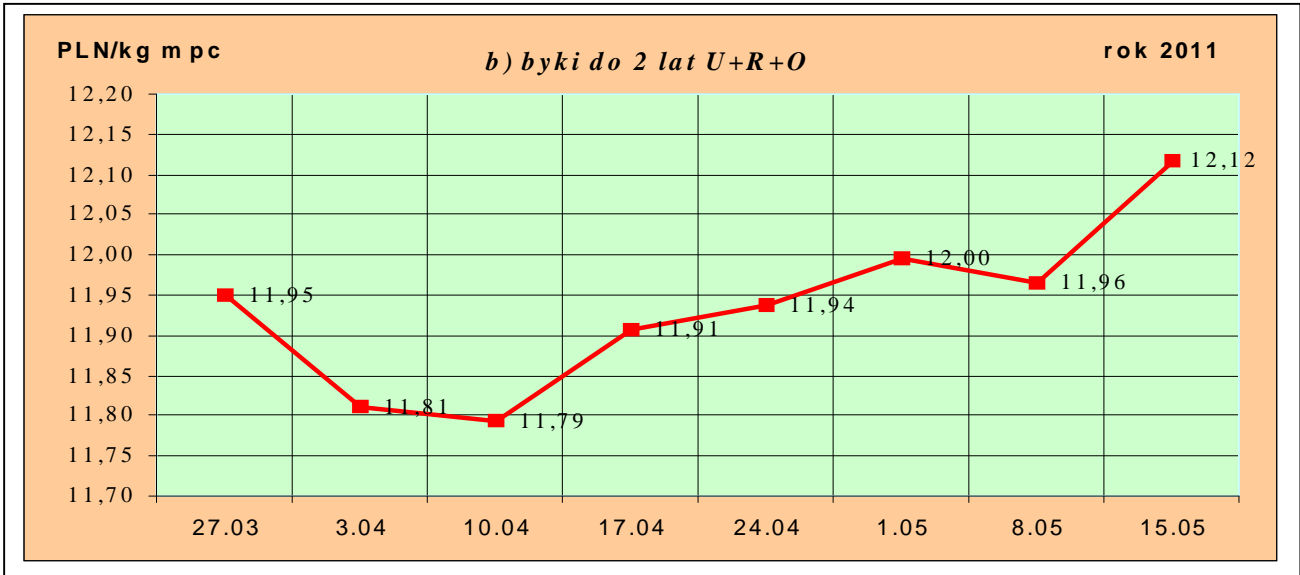
*** - daty podane w tablicach oznaczają ostatni dzień analizowanego tygodnia (poniedziałek-niedziela).

Uwaga:

Od tygodnia nr 4/2011 tygodniową cenę bydła za wagę żywą wylicza się stosując nowe uaktualnione na bazie roku 2010 następujące wskaźniki wydajności poubojowej: bydło ogółem - 0,507 (było 0,521); byki do 2 lat - 0,539 (było 0,550); byki > 2 lat - 0,535 (było 0,520); wolce - 0,54 (było 0,540); krowy - 0,465 (było 0,478) i jałówki - 0,516 (było 0,530).

Rys. 1. Średnie krajowe ceny zakupu bydła rzeźnego wg kategorii bydła





Departament Rynków Rolnych

1.2 Ceny skupu żywca wołowego w Polsce (dane GUS).

Tablica 2. Ceny skupu żywca wołowego w Polsce wg miesięcy w roku 2011.

a) bydła rzeźnego ogółem (bez cieląt) w zł/kg w.ż.

Kategoria ceny/miesiąc	I	II	III	IV	V	VI	VII	VIII	IX	X	XI	XII	I-XII
Cena skupu (cena producenta żywca)*	5,23	5,33	5,71										

*- średnia cena za bydło rzeźne ogółem uzyskana ze sprzedaży żywca wołowego przez producentów bydła (badana w GUS)
- dane wstępne

Tablica 3. Zbiorcze zestawienie danych dotyczących zakupu bydła rzeźnego wg makroregionów

Kategoria bydła	Cena zakupu				Średnia masa tuszy cieplej		Zmiana tyg. poziomu uboju [%]	Struktura zakupu	
	wg w.ż. [zł/kg]	dla mpc [zł/tonę]	dla mps [zł/tonę]	Zmiana	[kg]	Zmiana		[%]	Zmiana
	2011-05-15	2011-05-15	2011-05-15	Zmiana mps tyg. [%]	2011-05-15	Zmiana tyg. [%]	2011-05-15	Zmiana tyg. [w pkt. %]	
Centralny									
Bydło ogółem	5,80	11 436	11 664	1,0	307,0	-0,5	54,9	100,0	-
byki do 2 lat	6,64	12 328	12 575	1,1	327,1	-1,2	54,5	62,3	-0,2
byki > 2 lat	6,33	11 826	12 063	0,0	384,6	7,8	60,0	0,5	0,0
wolce	-	-	-	-	-	-	-	-	-
krowy	4,31	9 260	9 445	1,2	277,0	0,6	53,2	21,3	-0,2
jałówki	5,24	10 164	10 368	1,5	266,7	1,1	58,8	16,0	0,4
Południowy									
Bydło ogółem	5,50	10 855	11 072	2,1	298,0	2,1	49,6	100,0	-
byki do 2 lat	6,45	11 972	12 212	1,7	323,2	2,5	55,4	45,2	1,7
byki > 2 lat	6,59	12 312	12 559	0,4	359,1	1,2	14,1	1,6	-0,5
wolce	-	-	-	-	-	-	-	-	-
krowy	4,42	9 511	9 702	2,1	283,1	1,6	46,2	35,9	-0,8
jałówki	5,19	10 055	10 257	1,6	257,3	1,1	46,9	17,3	-0,3
Północny									
Bydło ogółem	5,25	10 359	10 566	0,0	296,5	0,8	34,7	100,0	-
byki do 2 lat	6,31	11 710	11 944	0,2	326,0	1,1	14,7	36,3	-6,3
byki > 2 lat	6,38	11 926	12 165	1,6	396,7	1,2	620,0	1,4	1,2
wolce	-	-	-	-	-	-	-	-	-
krowy	4,28	9 210	9 394	2,9	283,0	1,6	29,1	35,4	-1,5
jałówki	4,97	9 630	9 822	0,0	266,1	1,7	68,2	25,2	5,0

*- z uwagi na ustawowy obowiązek nieidentyfikalności danych, ceny nie podano.

** - z uwagi na brak porównywalności w obecnym tygodniu, danych nie podano

Departament Rynków Rolnych

Makroregiony skupu bydła oraz sprzedaży wołowiny w ćwierćtuszach

Nazwa makroregionu	Województwa wchodzące w skład makroregionu
północny	podlaskie, pomorskie, warmińsko-mazurskie, zachodnio-pomorskie
centralny	kujawsko-pomorskie, mazowieckie, łódzkie, wielkopolskie, lubuskie
południowy	lubelskie, małopolskie, podkarpackie, świętokrzyskie, dolnośląskie, opolskie, śląskie

Tablica 4. Ceny zakupu bydła dla 30 badanych klas jakości EUROP w Polsce oraz w makroregionach

Kategorie bydła	Klasa wg EUROP	Cena zakupu					Średnia tuszy 2011-05-15	masa schłodz. [kg] Zmiana tyg. [%]
		dla mpc** [zł/tonę]		dla mps** [zł/tonę]		Zmiana mps tyg. [%]		
		2011-05-15	2011-05-08	2011-05-15	2011-05-08			
POLSKA								
byki do 2 lat	kl. U	12 729	12 670	12 984	12 923	0,5	383	-0,6
byki do 2 lat	kl. U 2	12 744	12 700	12 999	12 954	0,3	377	0,7
yki do 2 lat	kl. U 3	12 690	12 607	12 944	12 859	0,7	399	-2,7
byki do 2 lat	kl. R	12 258	12 206	12 503	12 450	0,4	341	0,3
byki do 2 lat	kl. R 2	12 311	12 162	12 557	12 406	1,2	334	1,2
byki do 2 lat	kl. R 3	12 185	12 258	12 428	12 503	-0,6	352	-0,3
byki do 2 lat	kl. O	11 916	11 701	12 154	11 935	1,8	308	0,1
byki do 2 lat	kl. O 2	11 935	11 700	12 174	11 934	2,0	300	1,5
byki do 2 lat	kl. O 3	11 885	11 702	12 122	11 936	1,6	321	-0,8
byki > 2 lat	kl. R 3	12 122	12 160	12 365	12 403	-0,3	373	4,5
krowy	kl. R	9 869	9 667	10 066	9 861	2,1	329	1,4
krowy	kl. R 2	9 449	9 022	9 638	9 203	4,7	310	1,7
krowy	kl. R 3	9 762	9 725	9 958	9 919	0,4	330	1,6
krowy	kl. R 4	10 317	10 040	10 524	10 241	2,8	341	0,2
krowy	kl. O	9 425	9 275	9 613	9 460	1,6	282	0,8
krowy	kl. O 2	9 050	8 924	9 231	9 103	1,4	256	-0,4
krowy	kl. O 3	9 566	9 442	9 757	9 631	1,3	290	1,0
krowy	kl. O 4	9 675	9 461	9 869	9 651	2,3	313	1,6
krowy	kl. P	8 502	8 131	8 672	8 293	4,6	240	2,0
krowy	kl. P 2	8 365	7 994	8 532	8 154	4,6	233	1,3
krowy	kl. P 3	8 973	8 576	9 152	8 747	4,6	272	5,4
jałówki	kl. U	10 414	9 955	10 623	10 154	4,6	312	-1,4
jałówki	kl. U 2	10 430	9 336	10 639	9 523	11,7	311	3,5
jałówki	kl. U 3	10 404	10 241	10 612	10 445	1,6	314	-3,5
jałówki	kl. R	10 166	10 102	10 369	10 304	0,6	281	0,4
jałówki	kl. R 2	10 090	10 130	10 292	10 333	-0,4	267	0,6
jałówki	kl. R 3	10 161	10 038	10 364	10 239	1,2	280	0,6
jałówki	kl. R 4	10 248	10 193	10 453	10 397	0,5	299	0,7
jałówki	kl. O	9 817	9 717	10 013	9 911	1,0	249	1,1
jałówki	kl. O 2	9 652	9 491	9 845	9 681	1,7	229	1,4

Departament Rynków Rolnych

jałówki	kl. O 3	9 819	9 788	10 016	9 983	0,3	254	0,2
jałówki	kl. O 4	10 072	9 908	10 274	10 106	1,7	276	1,3
			Centralny					
byki do 2 lat	kl. U	12 802	12 736	13 058	12 991	0,5	382	-0,3
byki do 2 lat	kl. U 2	12 800	12 833	13 056	13 090	-0,3	378	0,4
byki do 2 lat	kl. U 3	12 816	12 297	13 073	12 543	4,2	405	-2,6
byki do 2 lat	kl. R	12 419	12 334	12 667	12 581	0,7	338	-1,3
byki do 2 lat	kl. R 2	12 482	12 395	12 732	12 643	0,7	335	0,5
byki do 2 lat	kl. R 3	12 264	12 215	12 509	12 459	0,4	347	-4,4
byki do 2 lat	kl. O	12 138	11 992	12 381	12 231	1,2	308	-2,1
byki do 2 lat	kl. O 2	12 180	12 044	12 423	12 285	1,1	303	-0,9
byki do 2 lat	kl. O 3	12 035	11 885	12 275	12 123	1,3	321	-4,1
byki > 2 lat	kl. R 3	11 826	11 831	12 063	12 068	0,0	385	7,8
krowy	kl. R	9 394	9 202	9 582	9 386	2,1	315	-1,6
krowy	kl. R 2	9 057	8 731	9 238	8 906	3,7	279	-7,6
krowy	kl. R 3	9 154	9 183	9 337	9 366	-0,3	324	-1,6
krowy	kl. R 4	10 197	9 795	10 401	9 991	4,1	338	0,3
krowy	kl. O	9 348	9 327	9 535	9 513	0,2	278	-0,4
krowy	kl. O 2	8 913	9 074	9 091	9 255	-1,8	250	-2,0
krowy	kl. O 3	9 403	9 364	9 591	9 551	0,4	280	-1,9
krowy	kl. O 4	9 716	9 646	9 910	9 839	0,7	313	1,0
krowy	kl. P	8 737	8 371	8 912	8 539	4,4	245	6,1
krowy	kl. P 2	8 614	8 279	8 786	8 444	4,1	231	3,0
krowy	kl. P 3	9 019	8 747	9 199	8 922	3,1	285	8,2
jałówki	kl. U	10 263	9 640	10 468	9 833	6,5	316	-0,7
jałówki	kl. U 2	10 337	9 193	10 544	9 377	12,4	309	2,1
jałówki	kl. U 3	10 172	10 171	10 375	10 375	0,0	326	-4,2
jałówki	kl. R	10 260	10 253	10 465	10 458	0,1	280	-1,9
jałówki	kl. R 2	10 218	10 399	10 423	10 607	-1,7	271	-1,6
jałówki	kl. R 3	10 237	10 226	10 442	10 430	0,1	278	-2,0
jałówki	kl. R 4	10 360	10 142	10 567	10 344	2,2	299	-0,5
jałówki	kl. O	10 073	9 868	10 275	10 065	2,1	254	1,7
jałówki	kl. O 2	10 095	9 723	10 296	9 918	3,8	231	-0,7
jałówki	kl. O 3	10 013	9 889	10 213	10 086	1,3	256	0,8
jałówki	kl. O 4	10 168	10 093	10 372	10 295	0,7	282	1,1
			Południowy					
byki do 2 lat	kl. U	12 542	12 350	12 792	12 597	1,6	384	1,2
byki do 2 lat	kl. U 2	12 506	12 002	12 756	12 242	4,2	373	4,2
byki do 2 lat	kl. U 3	12 572	12 671	12 824	12 925	-0,8	395	-2,0
byki do 2 lat	kl. R	12 070	12 128	12 311	12 370	-0,5	346	2,2
byki do 2 lat	kl. R 2	12 010	11 948	12 250	12 187	0,5	336	1,0
byki do 2 lat	kl. R 3	12 109	12 263	12 351	12 509	-1,3	353	2,8
byki do 2 lat	kl. O	11 852	11 491	12 089	11 721	3,1	305	2,5
byki do 2 lat	kl. O 2	11 753	11 328	11 988	11 554	3,8	296	4,9
byki do 2 lat	kl. O 3	11 969	11 638	12 208	11 870	2,8	317	1,2

Departament Rynków Rolnych

byki > 2 lat	kl. R 3	12 312	12 262	12 559	12 507	0,4	359	1,2
krowy	kl. R	10 001	9 741	10 201	9 936	2,7	342	3,0
krowy	kl. R 2	9 668	9 466	9 861	9 655	2,1	339	2,8
krowy	kl. R 3	9 925	9 585	10 123	9 777	3,5	341	3,0
krowy	kl. R 4	10 384	10 243	10 592	10 448	1,4	348	3,2
krowy	kl. O	9 600	9 432	9 792	9 620	1,8	283	1,4
krowy	kl. O 2	9 293	9 105	9 478	9 287	2,1	255	-0,6
krowy	kl. O 3	9 739	9 598	9 934	9 790	1,5	300	3,4
krowy	kl. O 4	9 903	9 620	10 101	9 813	2,9	310	2,5
krowy	kl. P	8 366	8 007	8 534	8 167	4,5	233	-1,2
krowy	kl. P 2	8 251	7 770	8 416	7 925	6,2	228	0,4
krowy	kl. P 3	8 874	8 566	9 051	8 737	3,6	259	-0,4
jałówki	kl. U	10 654	10 246	10 867	10 451	4,0	305	-2,9
jałówki	kl. U 2	10 566	9 933	10 777	10 132	6,4	320	10,3
jałówki	kl. U 3	10 709	10 294	10 923	10 500	4,0	297	-6,8
jałówki	kl. R	10 246	10 109	10 451	10 311	1,4	278	1,2
jałówki	kl. R 2	10 042	9 991	10 243	10 191	0,5	266	3,8
jałówki	kl. R 3	10 275	9 969	10 480	10 169	3,1	281	1,9
jałówki	kl. R 4	10 391	10 447	10 599	10 656	-0,5	288	-0,8
jałówki	kl. O	9 928	9 788	10 126	9 984	1,4	246	0,5
jałówki	kl. O 2	9 813	9 552	10 009	9 743	2,7	227	3,7
jałówki	kl. O 3	9 941	9 879	10 139	10 077	0,6	252	-1,0
jałówki	kl. O 4	10 093	9 909	10 294	10 108	1,8	262	-0,6
Północny								
byki do 2 lat	kl. U	12 771	12 830	13 026	13 087	-0,5	383	-5,6
byki do 2 lat	kl. U 2	12 710	12 360	12 964	12 607	2,8	368	-4,1
byki do 2 lat	kl. U 3	12 828	12 940	13 084	13 199	-0,9	398	-3,1
byki do 2 lat	kl. R	12 025	11 996	12 265	12 236	0,2	344	1,9
byki do 2 lat	kl. R 2	11 818	11 528	12 054	11 758	2,5	330	4,2
byki do 2 lat	kl. R 3	12 208	12 314	12 452	12 560	-0,9	357	1,2
byki do 2 lat	kl. O	11 462	11 375	11 691	11 602	0,8	314	1,7
byki do 2 lat	kl. O 2	11 454	11 170	11 683	11 393	2,5	299	3,6
byki do 2 lat	kl. O 3	11 470	11 547	11 700	11 778	-0,7	330	0,9
byki > 2 lat	kl. R 3	11 926	11 742	12 165	11 977	1,6	397	1,2
krowy	kl. R	10 178	10 232	10 381	10 437	-0,5	321	0,8
krowy	kl. R 2	9 672	9 929	9 866	10 128	-2,6	303	22,0
krowy	kl. R 3	10 172	10 320	10 375	10 526	-1,4	316	1,0
krowy	kl. R 4	10 313	10 116	10 520	10 318	2,0	333	-4,9
krowy	kl. O	9 165	8 942	9 348	9 121	2,5	284	0,9
krowy	kl. O 2	8 562	8 410	8 733	8 578	1,8	263	2,2
krowy	kl. O 3	9 428	9 229	9 617	9 414	2,2	285	0,1
krowy	kl. O 4	9 254	9 035	9 439	9 216	2,4	318	0,8
krowy	kl. P	8 408	7 996	8 576	8 156	5,2	248	2,5

Departament Rynków Rolnych

krowy	kl. P 2	8 263	7 902	8 429	8 061	4,6	244	1,4
krowy	kl. P 3	9 044	8 379	9 225	8 546	7,9	266	8,1
jałówki	kl. U	10 173	10 142	10 377	10 345	0,3	321	0,4
jałówki	kl. U 2	10 255	0	10 460	0	0,0	260	0,0
jałówki	kl. U 3	10 164	10 142	10 367	10 345	0,2	330	3,1
jałówki	kl. R	9 967	9 926	10 166	10 125	0,4	286	2,4
jałówki	kl. R 2	9 773	9 754	9 968	9 949	0,2	256	-0,2
jałówki	kl. R 3	10 004	9 944	10 204	10 143	0,6	282	2,0
jałówki	kl. R 4	9 961	9 993	10 160	10 193	-0,3	312	4,1
jałówki	kl. O	9 316	9 330	9 502	9 517	-0,2	250	1,5
jałówki	kl. O 2	8 756	8 829	8 931	9 005	-0,8	228	1,7
jałówki	kl. O 3	9 483	9 493	9 672	9 683	-0,1	253	1,5
jałówki	kl. O 4	9 693	9 529	9 887	9 720	1,7	300	7,9

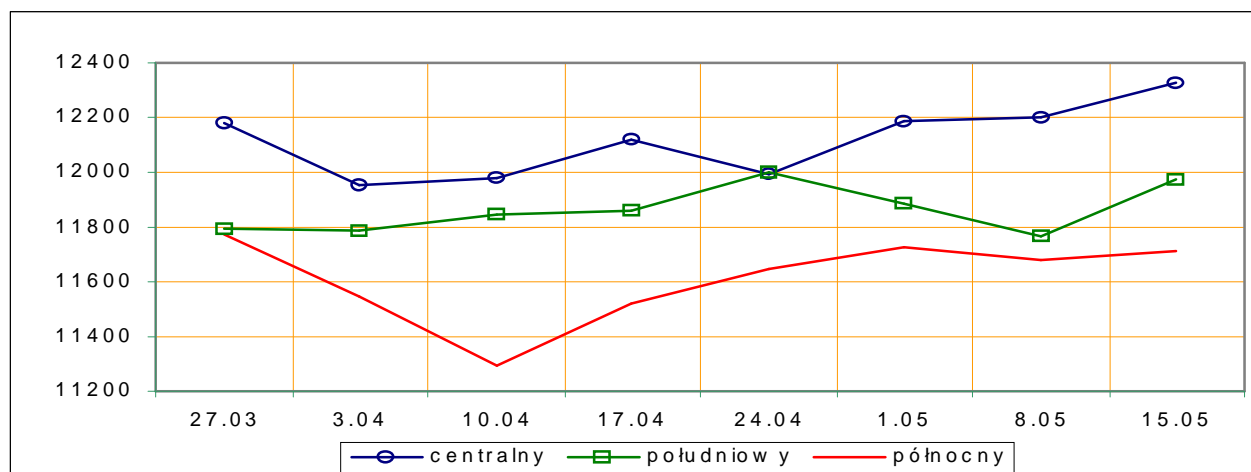
*- z uwagi na ustawy o obowiązek nieidentyfikacji danych, ceny nie podano.

Rys.3. Średnie ceny zakupu bydła rzeźnego wg makroregionów.

PLN/tonę mpc

a) byki do 2 lat

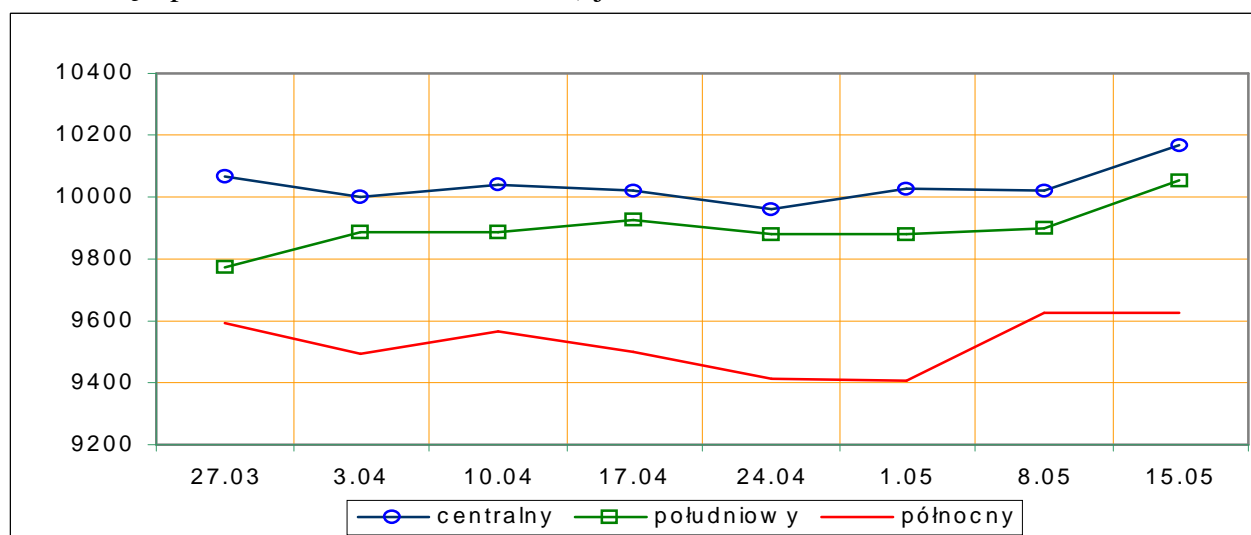
rok 2011

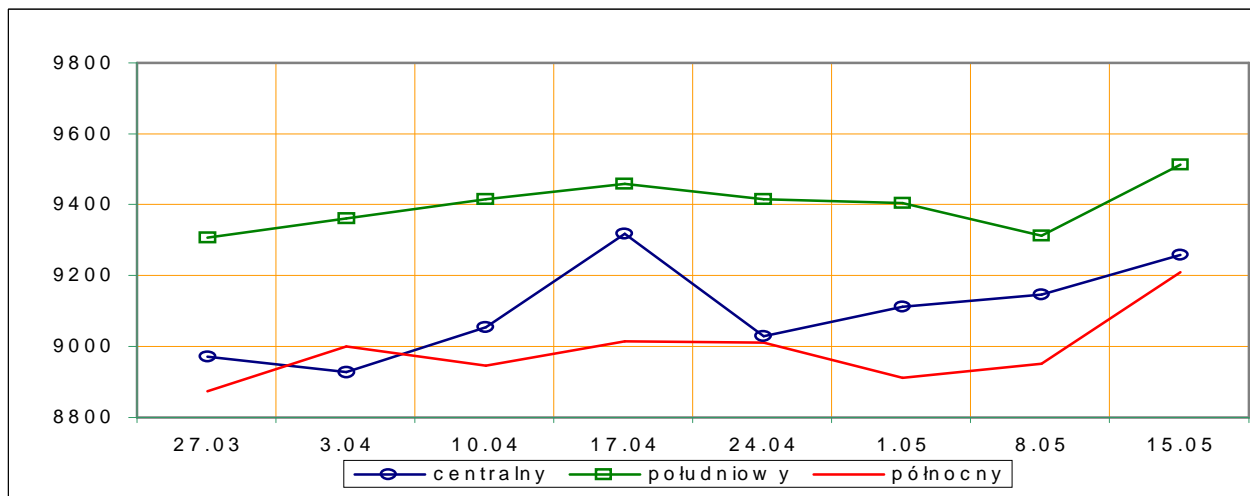


PLN/tonę mpc

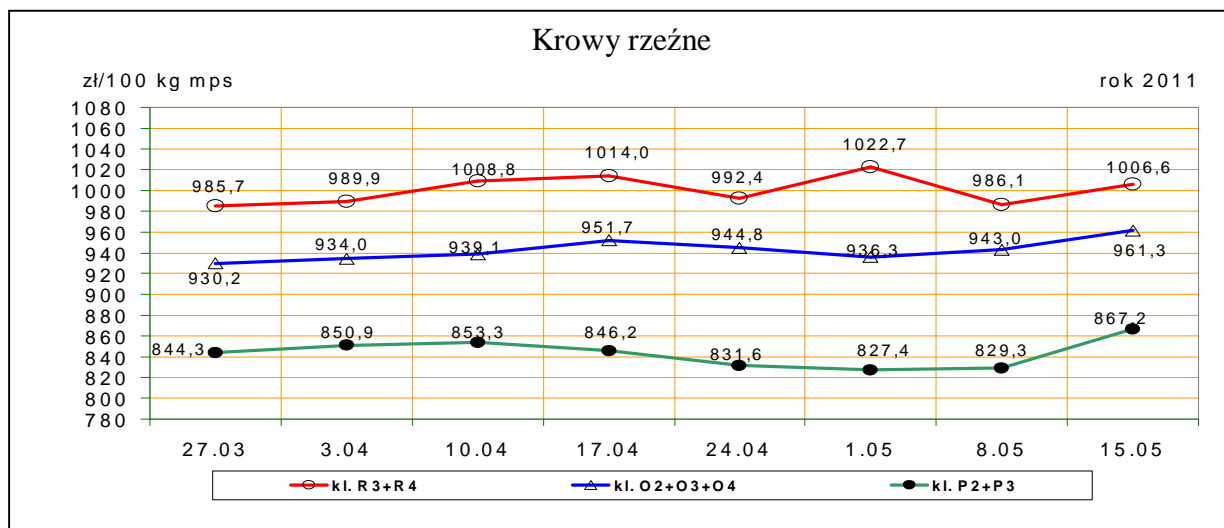
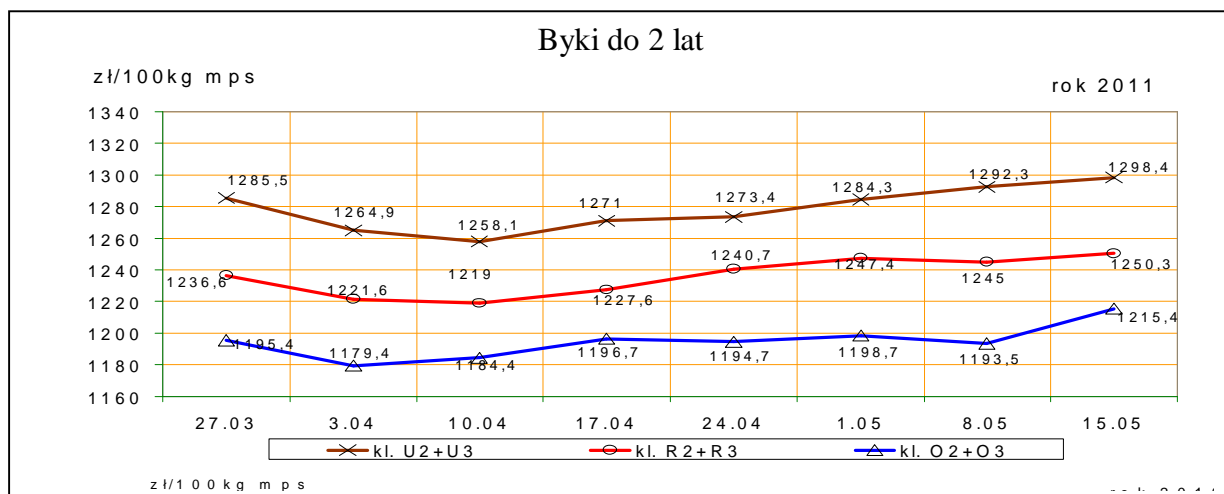
b) jałówki

rok 2011



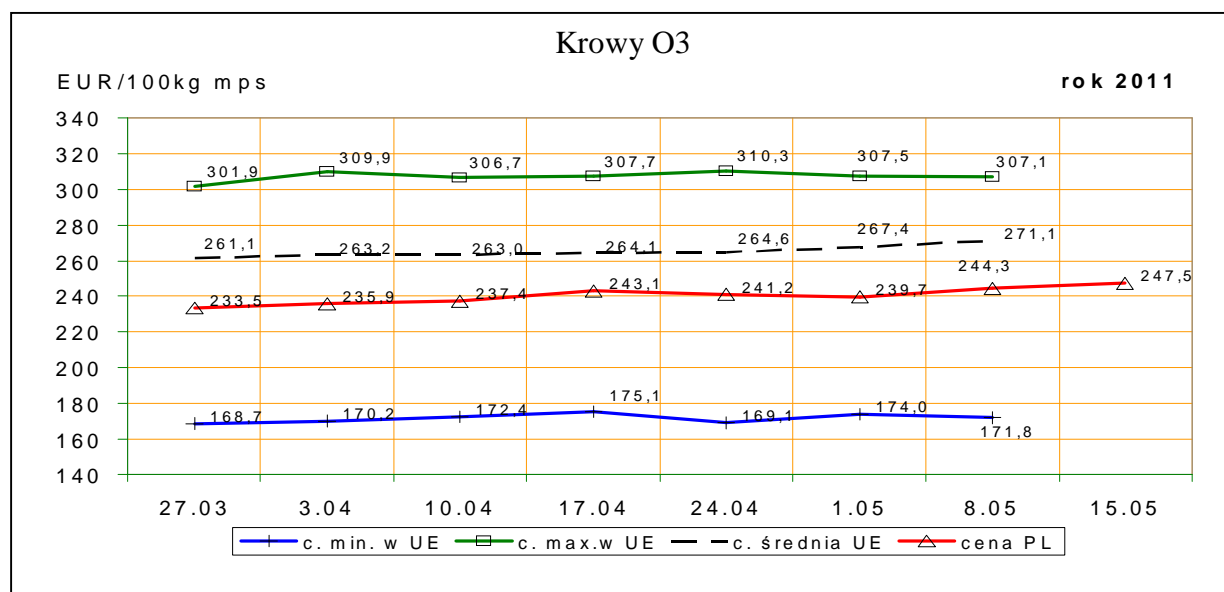
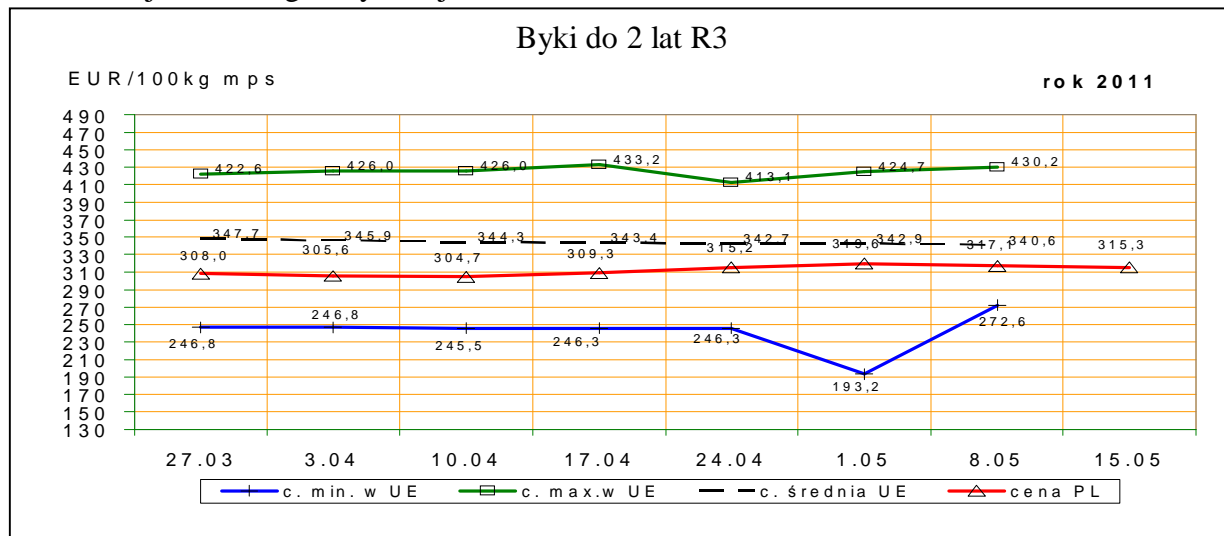


Rys. 4. Średnie krajowe ceny zakupu młodych byków i krów rzeźnych wg badanych klas jakości



1.3 Ceny bydła w Polsce na tle cen w Unii Europejskiej**

Rys. 5. Ceny zakupu młodych byków kl. R3 i krów rzeźnych kl. O3 w Polsce* na tle cen pozostałych krajów UE wg klasyfikacji EUROP.



*- wg kursu 1 EURO=3,92068PLN

1.4 Ceny bydła w Unii Europejskiej²

Tablica 5. Średnia wspólnotowa cena rynkowa tusz od młodego bydła męskiego wraz z % ceny referencyjnej

Kraj	EUR/100 kg tusz schłodzonych			
	18/11	17/11	zmiana tyg.	% ceny referencyjnej
UE	340,80	341,21	-0,41	153,52%

Tablica 5a. Średnia cena rynkowa tusz od młodego bydła męskiego w państwach członkowskich UE.

² Źródło: Biuletyn Komisji Europejskiej, ceny rynkowe wołowiny – ca10-46.

Departament Rynków Rolnych

EUR/100 kg tusz schłodzonych

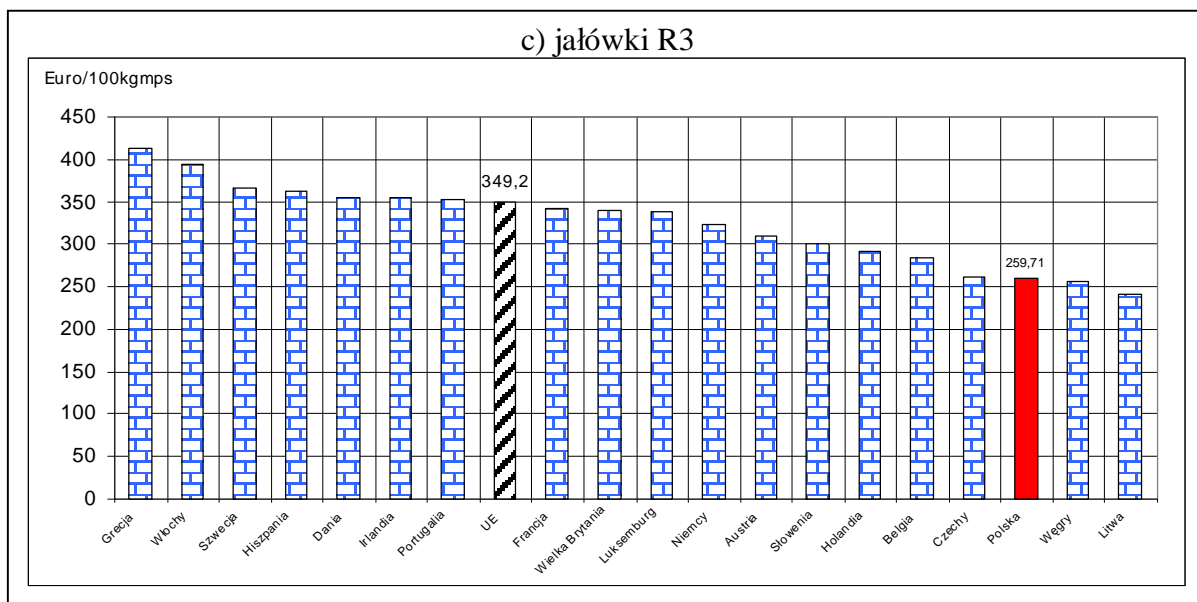
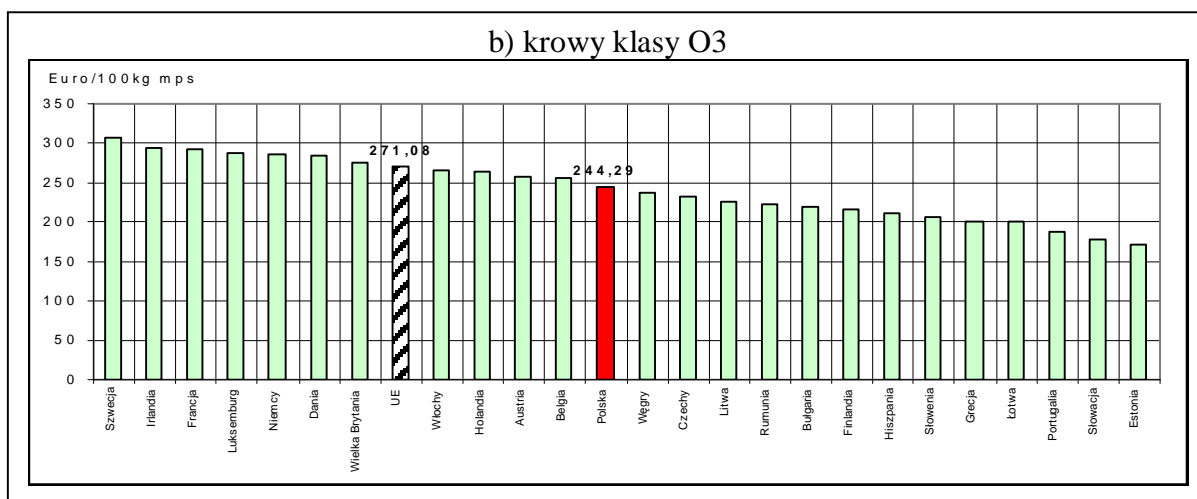
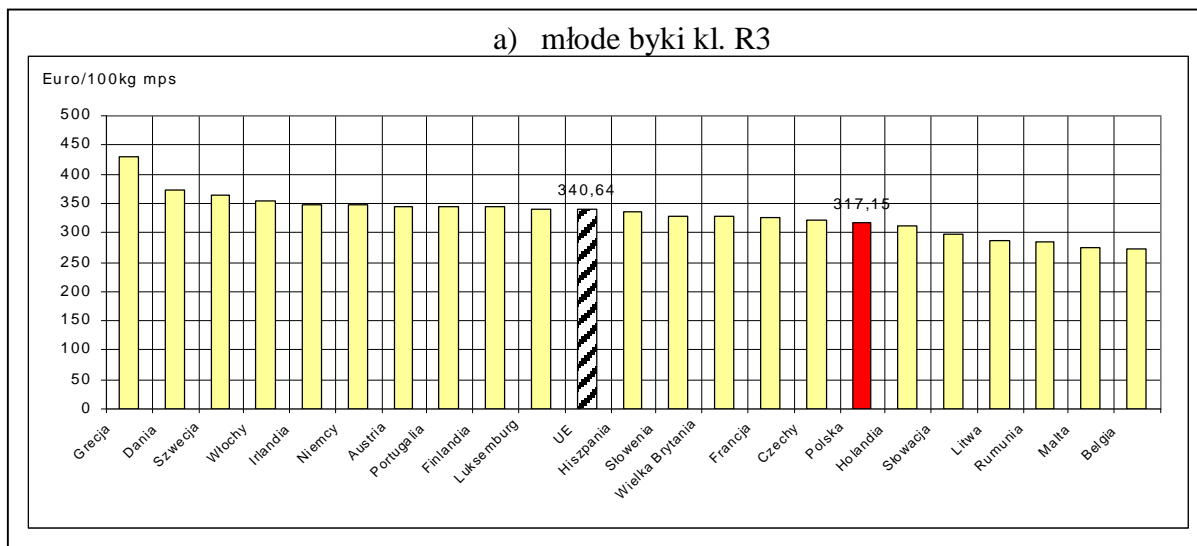
Kraj	18/11	17/11	Kraj	18/11	17/11
Belgia	310,50	309,55	Luksemburg	349,54	350,27
Bułgaria		276,65	Węgry		
Czechy	320,58	320,01	Malta		
Dania	370,41	372,45	Holandia	314,68	314,62
Niemcy	342,26	339,57	Austria	336,66	336,48
Estonia	234,15	292,42	Polska	313,94	315,34
Grecja	434,16	418,75	Portugalia	346,96	348,31
Hiszpania	337,29	341,24	Rumunia	268,22	253,19
Francja	322,99	331,10	Słowenia	325,21	324,37
Irlandia	350,77	344,32	Słowacja	297,60	296,22
Włochy	358,01	357,80	Finlandia	344,04	347,68
Cypr			Szwecja	359,86	363,38
Litwa	262,57	193,23	Wielka Brytania	344,26	345,48
Łotwa	280,19	280,88	Północna Irlandia	339,18	335,03

Tablica 6. Ceny wybranych kategorii i klas jakościowych bydła w państwach członkowskich UE.

euro/100kg tusz schłodzonych

Kraj	Byki do 2 lat R3		Krowy O3		Jalówki R3	
	18/11	17/11	18/11	17/11	18/11	17/11
Belgia	272,56	272,26	256,56	255,51	283,50	282,50
Bułgaria			219,46	211,13		275,68
Czechy	322,57	321,48	232,69	229,41	261,66	264,58
Dania	372,93	374,95	284,69	283,49	354,56	359,66
Niemcy	346,80	344,76	286,62	280,50	322,32	321,30
Estonia		270,65	171,83	174,01		
Grecja	430,24	424,70	200,26	201,17	412,21	410,60
Hiszpania	336,26	343,30	212,16	205,93	361,90	361,32
Francja	326,00	326,00	293,00	290,00	342,00	341,00
Irlandia	348,03	340,69	295,07	289,90	354,43	347,89
Włochy	355,14	356,89	266,09	261,35	394,89	404,24
Cypr						
Łotwa		193,23	199,96	207,29		
Litwa	287,02	282,43	225,25	227,93	240,68	231,84
Luksemburg	340,84	340,75	287,53	282,93	338,49	340,16
Węgry			237,41	240,14	254,92	
Malta	274,09	246,28				
Holandia	313,14	313,14	264,50	264,50	290,88	290,88
Austria	345,82	344,54	256,95	251,55	309,82	303,69
Polska	317,15	319,58	244,29	239,70	259,71	261,29
Portugalia	345,60	346,80	188,00	192,30	352,80	354,30
Rumunia	283,77	248,80	223,49	210,95		315,42
Słowenia	328,30	328,74	207,03	217,60	300,86	308,54
Słowacja	297,60		177,80	198,29		
Finlandia	345,46	351,57	217,04	210,49		293,12
Szwecja	364,24	368,43	307,05	307,51	366,68	366,86
Wielka Brytania	327,96	327,70	275,47	277,31	339,43	338,92
UE	340,64	342,92	271,08	267,39	349,24	349,39
PL/UE w klasie [%]	93,1	93,2	90,1	89,6	74,4	74,8
PL/UE kateg. og. [%]	89,7	90,1	89,5	90,2	74,2	74,2

Rys. 6 Graficzny obraz cen bydła w ubojniach w Unii Europejskiej w tygodniu 18/2011



1.3 Uboje bydła rzeźnego w Polsce

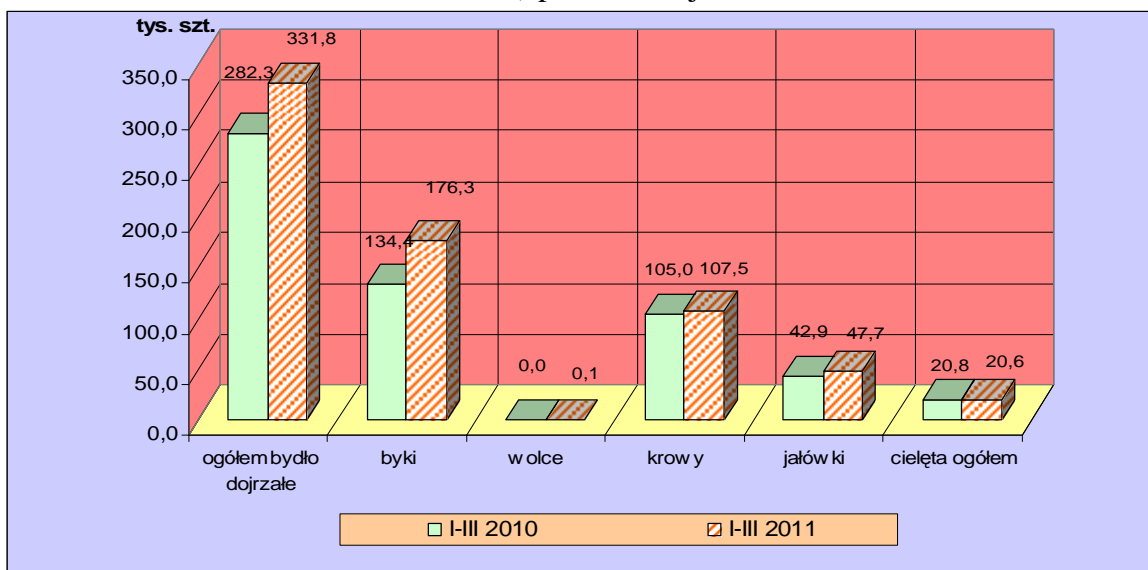
Tablica 7. Liczba ubojów przemysłowych bydła dojrzałego w Polsce w okresie I-III 2011 i 2010 oraz roczna zmiana poziomu ubojów*

Kategoria	I-III 2010	I-III 2011		Roczna zmiana ubojów [%]
	ubój [szt]	ubój [szt]	udział [%]	
Bydło ogółem	282258	331762	100,0	17,5
w tym: byki	134370	176345	53,2	31,2
wolce	19	144	0,0	657,9
krowy	104989	107530	32,4	2,4
jałówki	42880	47743	14,4	11,3

* źródło: wg danych GUS

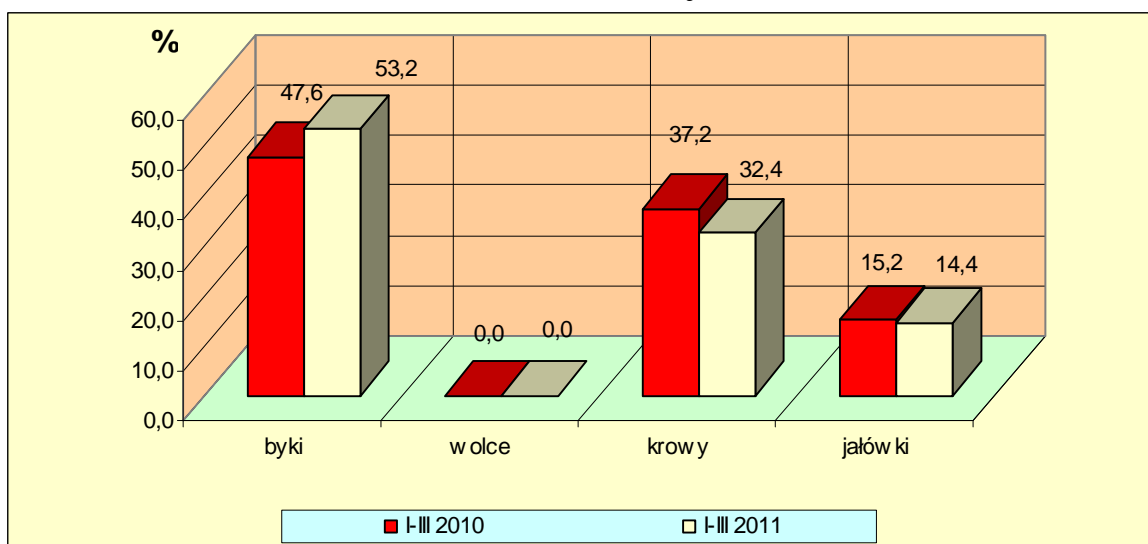
Rys. 8. Uboje bydła dojrzałego i cieląt w Polsce w okresie I-III 2011 i 2010 wg kategorii*

a) poziom ubojów



* źródło: wg danych GUS

b) struktura ubojów

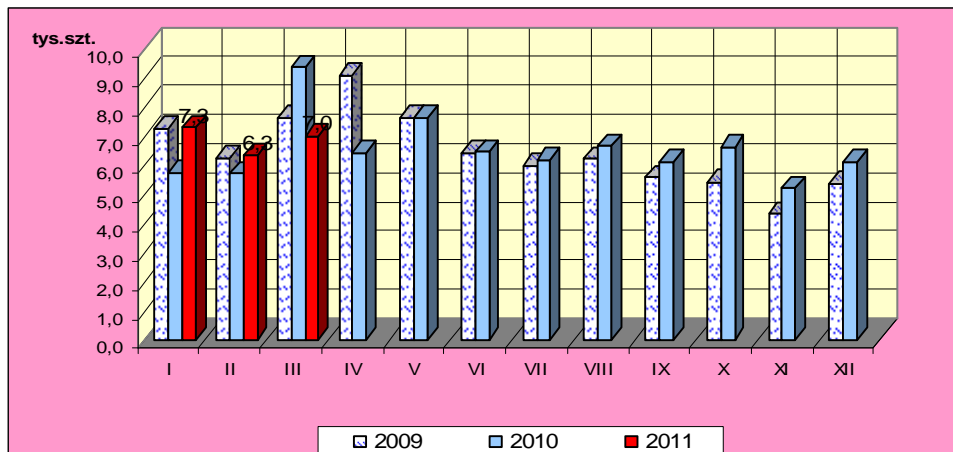


* źródło – wg danych GUS

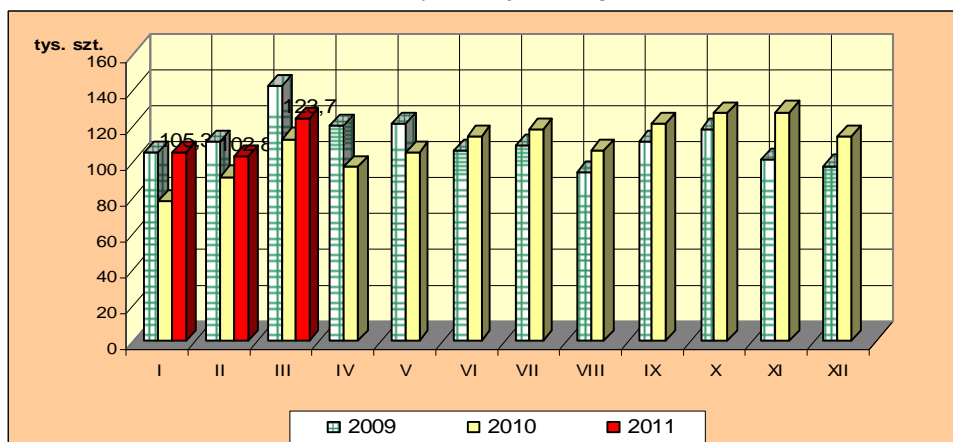
Rys.9. Miesięczny poziom ubojów bydła w Polsce w latach 2009-2011 wg miesięcy (wg danych GUS)

Uwaga: Część tabelaryczna w wydaniu EXCEL.

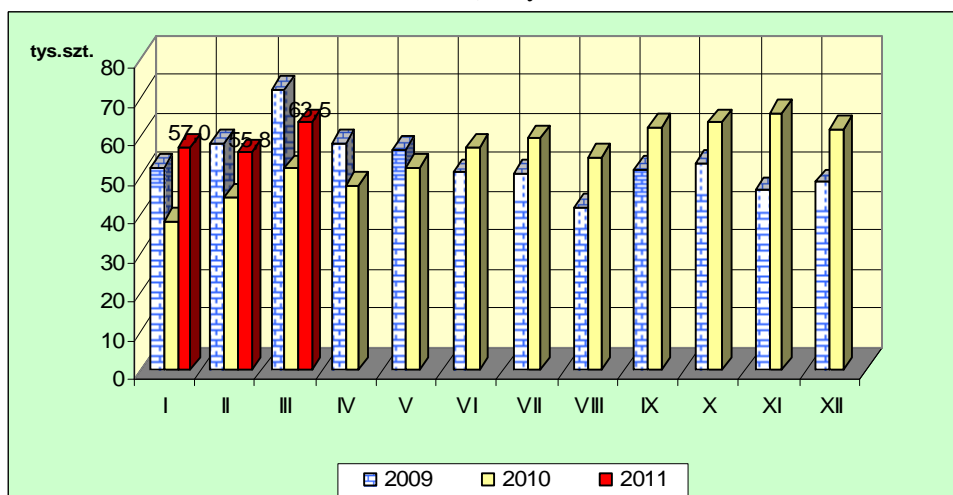
a) cielęta ogółem



b) bydło dojrzałe ogółem

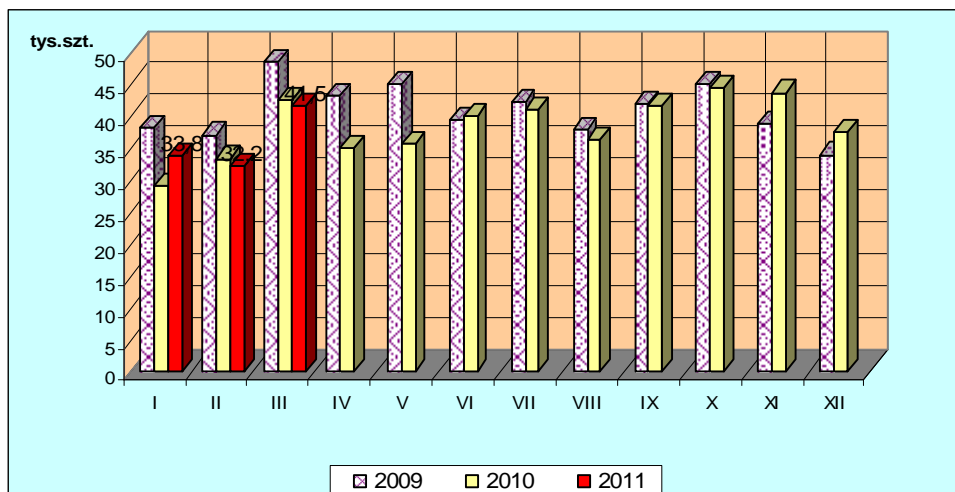


c) byki

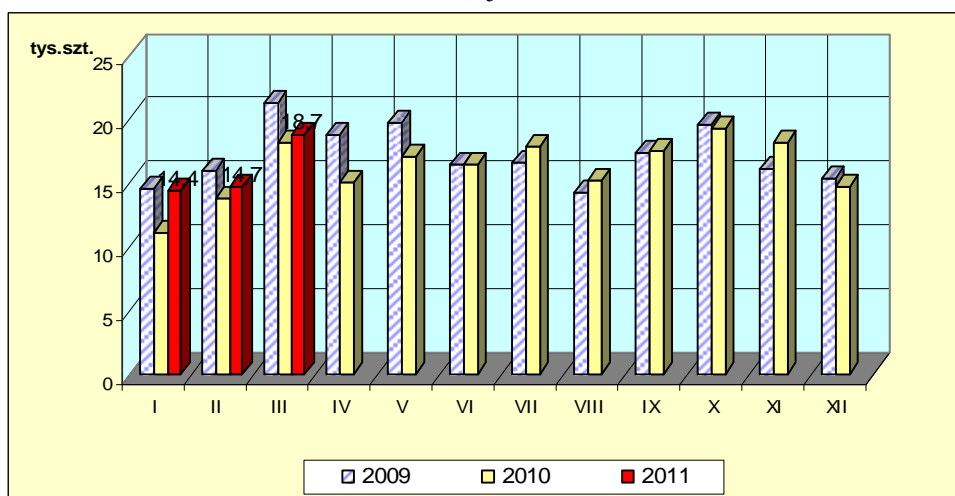


Departament Rynków Rolnych

d) krowy



e) jałówki



1. Ceny sprzedaży wołowiny w zakładach mięsnych

Tablica 10. Średnie ceny i struktura sprzedaży ćwierci wołowych w ubojniach bydła na rynek wewnętrzny dla Polski oraz wg makroregionów

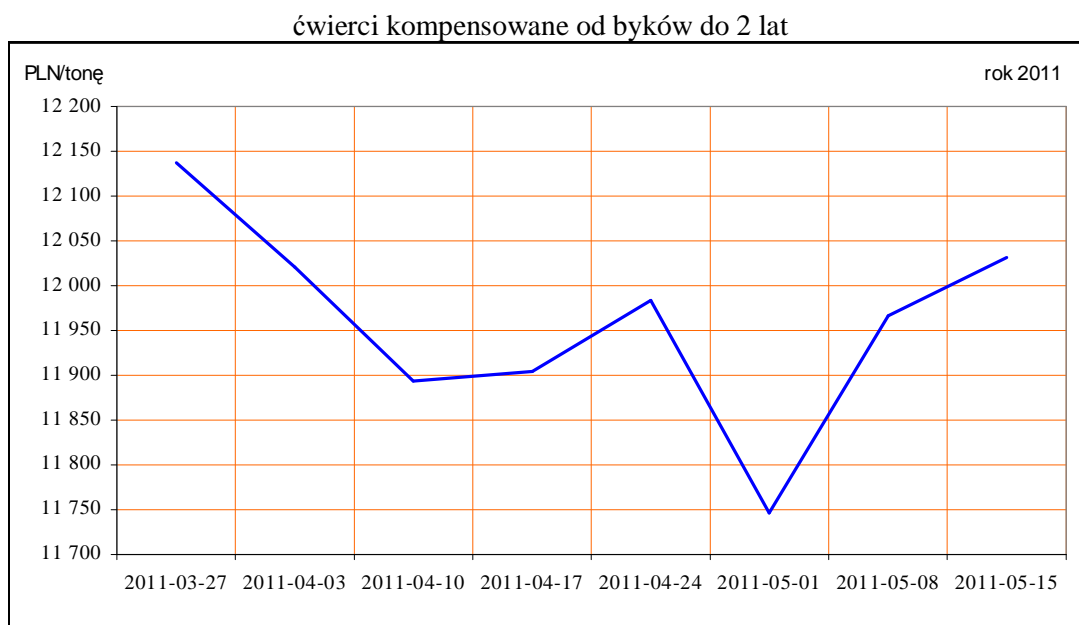
TOWAR	CENA [zł/tona]			Struktura sprzedaży			Wielkość sprzedaży zmiana tyg. [%]**
	2011-05-15	2011-05-08	Zmiana tyg. [%]	2011-05-15	2011-05-08	Zmiana tyg. [%]	
POLSKA							
Ćwierci od byków do 2 lat - OGÓLEM	12 249	12 072	1,5	100,00	100,00	--	53,84
ćwierci przednie	11 402	9 584	19,0	3,65	2,21	65,34	154,37
ćwierci tylne	16 020	15 882	0,9	6,05	4,05	49,38	129,80
ćwierci kompensowane	12 031	11 966	0,5	90,29	93,74	-3,67	48,19
Ćwierci od krów rzeźnych - OGÓLEM	10 058	9 763	3,0	100,00	100,00	--	31,79
ćwierci przednie	12 311	--	--	1,68	0,00	--	--
ćwierci tylne	--	--	--	0,00	0,00	--	--
ćwierci kompensowane	10 020	9 763	2,6	98,32	100,00	-1,68	29,58
CENTRALNY							

Departament Rynków Rolnych

Ćwierci od byków do 2 lat - OGÓLEM	12 031	11 928	0,9	100,00	100,00	--	52,15
ćwierci przednie	12 100	11 719	3,2	7,68	0,63	1111,54	1743,33
ćwierci tylne	14 419	13 994	3,0	1,76	2,08	-15,04	29,26
ćwierci kompensowane	11 978	11 885	0,8	90,55	97,29	-6,92	41,61
Ćwierci od krów rzeźnych - OGÓLEM	9 970	9 784	1,9	100,00	100,00	--	25,17
ćwierci przednie	--	--	--	0,00	0,00		
ćwierci tylne	--	--	--	0,00	0,00		
ćwierci kompensowane	9 970	9 784	1,9	100,00	100,00	0,00	25,17
POŁUDNIOWY							
Ćwierci od byków do 2 lat - OGÓLEM	12 617	12 311,4	2,5	100,00	100,00	--	43,94
ćwierci przednie	9 570	9 347	2,4	2,20	4,05	-45,82	-22,02
ćwierci tylne	16 199	16 298	-0,6	11,85	6,73	76,11	153,48
ćwierci kompensowane	12 201	12 145	0,5	85,96	89,22	-3,66	38,67
Ćwierci od krów rzeźnych - OGÓLEM	10 390	10 059	3,3	100,00	100,00	--	38,43
ćwierci przednie	12 311	--	--	4,09	0,00		
ćwierci tylne	--	--	--	0,00	0,00		
ćwierci kompensowane	10 308	10 059	2,5	95,91	100,00	-4,09	32,77
PÓLNOCNY							
Ćwierci od byków do 2 lat - OGÓLEM	11 773	11 653	1,0	100,00	100,00	--	87,78
ćwierci przednie	--	--	--	0,00	0,00		
ćwierci tylne	--	15 500	--	0,00	0,15	-100,00	-100,00
ćwierci kompensowane	11 773	11 648	1,1	100,00	99,85	0,15	88,06
Ćwierci od krów rzeźnych - OGÓLEM	9 659	9 311	3,7	100,00	100,00	--	30,42
ćwierci przednie	--	--	--	0,00	0,00		
ćwierci tylne	--	--	--	0,00	0,00		
ćwierci kompensowane	9 659	9 311	3,7	100,00	100,00	0,00	30,42

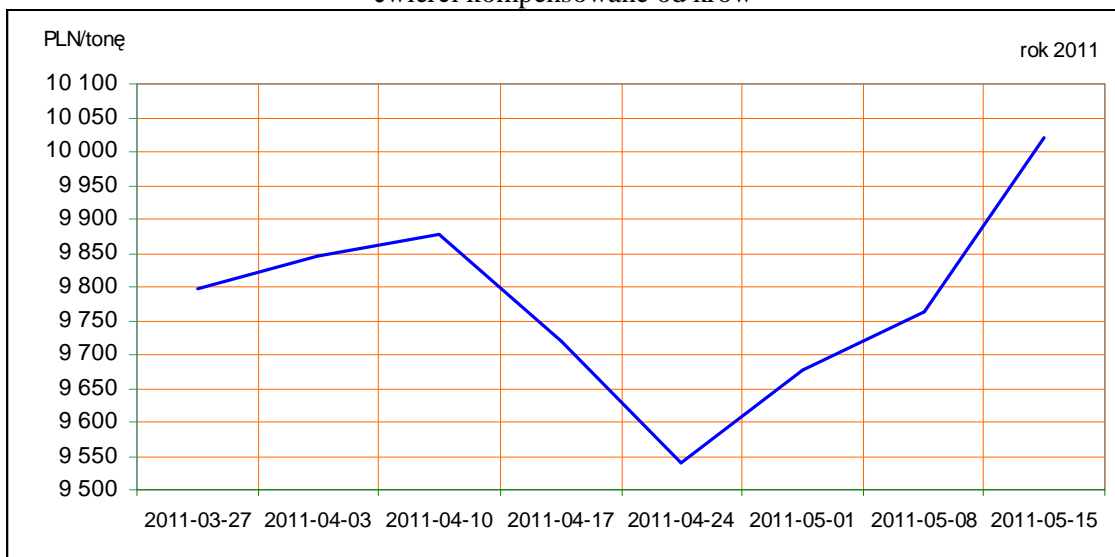
* - z uwagi na ustawowy obowiązek nieidentyfikacji danych, ceny nie podano.

Rys. 11. Średnie ceny sprzedaży ćwierci wołowych kompensowanych na rynku wewnętrznym.



Departament Rynków Rolnych

ćwierci kompensowane od krów



Tablica 11. Średnie ceny sprzedaży elementów mięsa wołowego z przeznaczeniem na rynek wewnętrzny dla Polski oraz w makroregionach w okresie 9-15.05.2011r.

Makroregion	Cena sprzedaży [zł/tonę]		Tygodniowa zmiana ceny [%]	
	rostbef z/k	udziec b/k	rostbef z/k	udziec b/k
Ogółem kraj	20056	21246	-7,0	-0,8
Południowo-zachodni	19113	23417	-4,8	-7,0
Wielkopolski	27164	21535	2,7	9,8
Północno-zachodni	19011	28116	2,7	2,4
Północno-wschodni	22165	22219	-0,6	-0,8
Mazowiecko-łódzki	18550	20013	-22,1	0,1
Kujawski	17778	26278	-0,2	3,9
Wschodni-dolny	23840	21083	-6,7	-4,8
Południowo-środkowy	18614	20158	-4,3	-5,8

*- z uwagi na ustawy o obowiązkach nieidentyfikacji danych, ceny nie podano., b.d. – brak danych

2. Ceny wołowiny na krajowych giełdach towarowych

Tablica 12. Ceny zawartych transakcji giełdowych na mięso wołowe

Towar	Parametry jakościowe	Data	Giełda	Cena (zł/t)	Ilość (t)	Lokalizacja	Pochodzenie przeznaczenie	zmiana ceny w %
MIĘSO WOŁOWE								

Objaśnienia: lc. - loco, fr. - franco, mag. - magazyn sprzedającego, gr. - granica, imp. - import, skl. cel. - skład celny
Współpracujemy z następującymi giełdami towarowymi:

1. Giełda Paliwowo-Rolna „Rol-Petrol” w Łodzi („Rol-Petrol”-Łódź) tel. (042) 636-87-38, 636-60-94; 2. Warszawska Giełda Towarowa S.A. (WGT-Warszawa) tel. (022) 670-17-64, fax. 670-13-68.

3. Ceny bydła³ na targowiskach

Tablica 13. Średnie krajowe ceny bydła uzyskane w transakcjach targowiskowych*

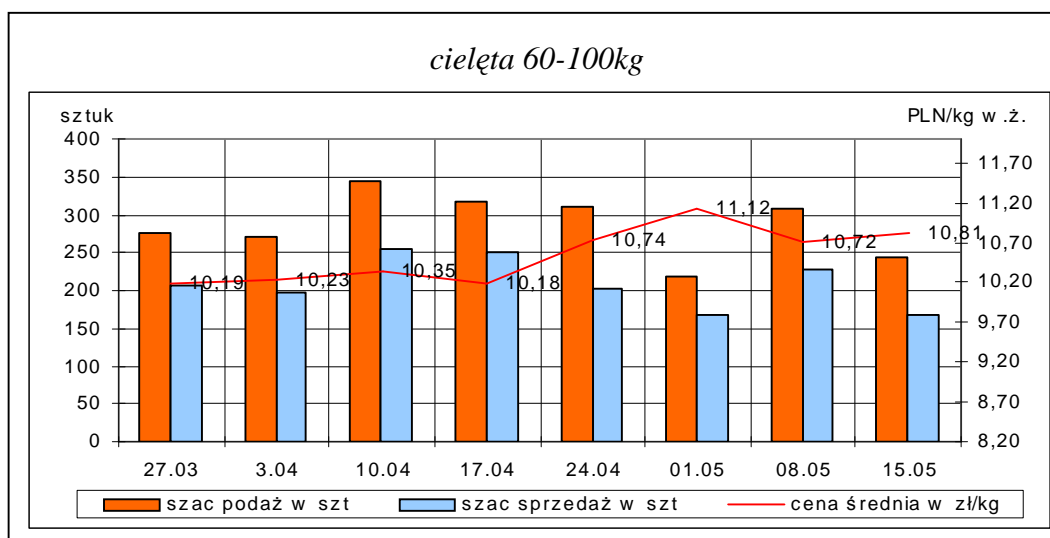
Kategoria informacji	Tydzień**		Zmiana tygodniowa w %
	15.05.11	08.05.11	
cielęta 60-100 kg			
cena min. w zł/kg	8,00	8,00	0,0
cena max. w zł/kg	14,00	14,00	0,0
cena średnia w zł/kg	10,81	10,72	0,8
szacunkowa podaż w szt	243	308	-21,1
szacunkowa sprzedaż w szt	168	228	-26,3
wsk. warunków atmosferycznych *	2,57	2,36	
młode bydło opasowe			
cena min. w zł/kg	4,70	4,80	-2,1
cena max. w zł/kg	6,70	6,80	-1,5
cena średnia w zł/kg	5,79	5,71	1,4
szacunkowa podaż w szt	281	265	6,0
szacunkowa sprzedaż w szt	164	157	4,5
wsk. warunków atmosferycznych *	2,60	2,29	
krowy wybrakowane			
cena min. w zł/kg	3,30	3,50	-5,7
cena max. w zł/kg	4,30	4,40	-2,3
cena średnia w zł/kg	3,70	3,78	-2,1
szacunkowa podaż w szt	225	401	-43,9
szacunkowa sprzedaż w szt	125	216	-42,1
wsk. warunków atmosferycznych *	3,00	3,00	

*- wsk. war. atmosferycznych zawiera się między liczbą 1 a 3 i jest średnią arytmetyczną z zanotowanych na targowiskach w dniu badań, jednego z trzech stopni pogody: 1-zła, 2-przeciętna i 3-dobra.

**-ostatni dzień badanego tygodnia

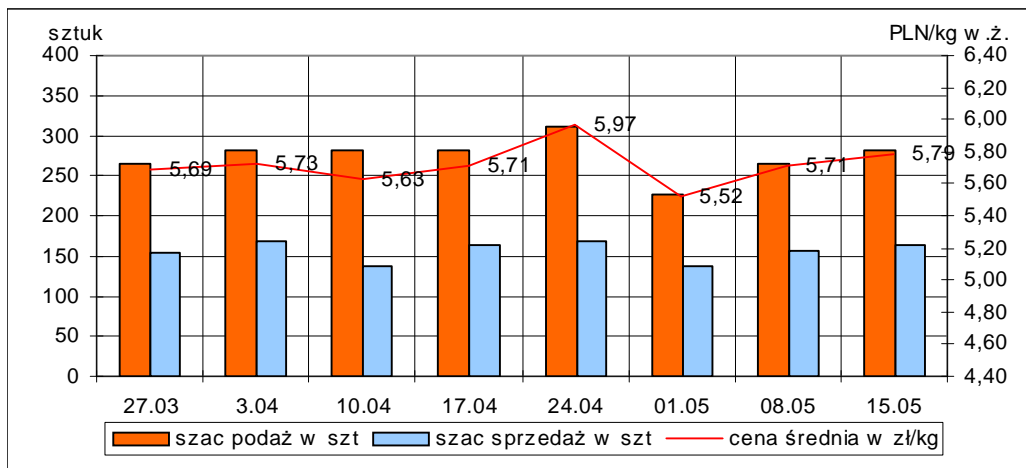
Uwaga! Tablice zawierające dane z cenami i obrotami bydła w handlu targowiskowym wg województw oraz dla każdego targowiska zawarte są w wydaniu EXCEL-owskim biuletynu.

Rys. 12. Ceny bydła w handlu targowiskowym oraz poziom sprzedaży w roku 2011

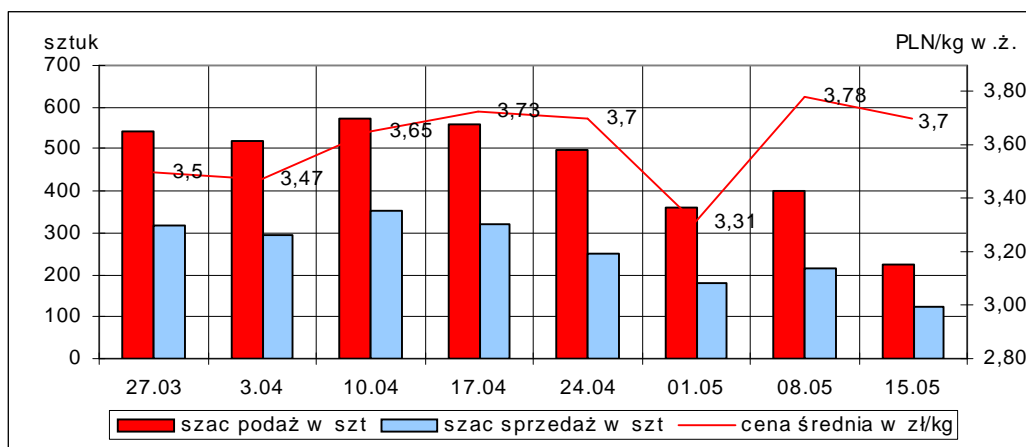


³ - dla kategorii bydła występującego w cyklu produkcyjnym żywca wołowego

młode bydło opasowe



krowy wybrakowane



Metodyka badań targowiskowych

Notowania cen bydła na targowiskach realizowane są w 13 województwach w kraju (oprócz ⁴: lubuskiego, opolskiego i zachodnio-pomorskiego) na maksymalnie 90 reprezentatywnych targowiskach.

Pod pojęciem targowisko rozumiany jest zorganizowany rynek lokalny, którego dominującymi uczestnikami są okoliczni producenci rolni.

Prezentowane ceny są cenami średnimi arytmetycznymi obliczanymi z odnotowanej liczby zawartych transakcji, tylko dla bydła w określonym wieku i przedziale wagowym:

1. cielęta do chowu lub na rzeź o wadze 60 – 100 kg, zarówno buhajki jak i jałówki,
2. młode bydło opasowe do 1 roku o wadze 200 – 300 kg,
3. krowy wybrakowane po selekcji i starsze powyżej 6 lat

Zestawienie cen dotyczy ostatniego tygodnia, natomiast na poszczególnych targowiskach badania cen dokonywane są raz w tygodniu, raz na dwa tygodnie lub raz w miesiącu (w zwyczajowo przyjęty dzień targowy lub w jeden z kilku dni targowych).

Obroty na większości tych rynków mają charakter lokalny. Ceny notowane są już nawet przy pojedynczej transakcji każdej z w/w kategorii bydła.

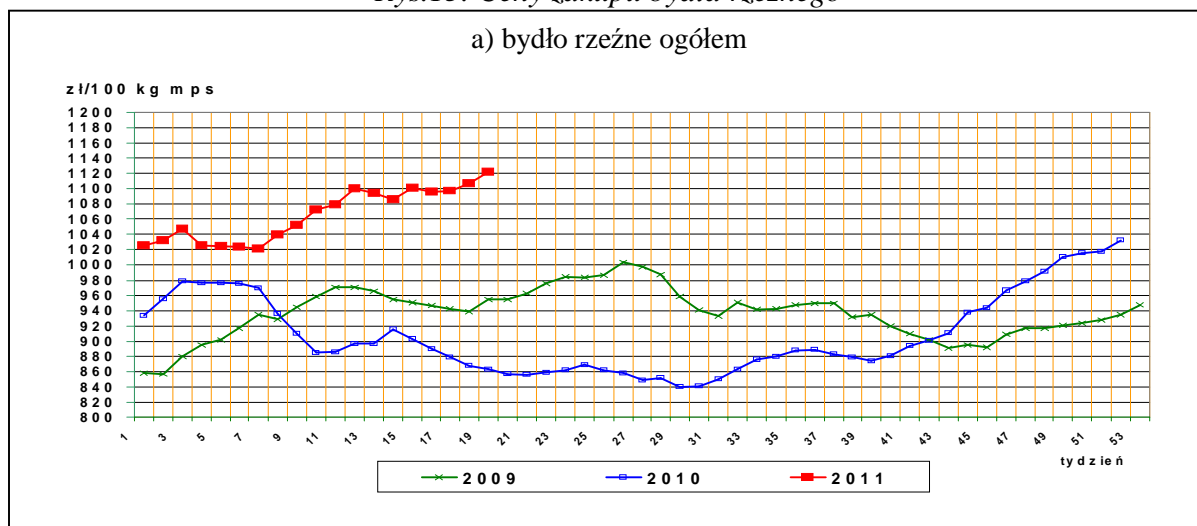
Notowań cen dokonują pracownicy Ośrodków Doradztwa Rolniczego

⁴ w w/w województwach bydło w handlu targowiskowym nie występuje bądź ma charakter incydentalny

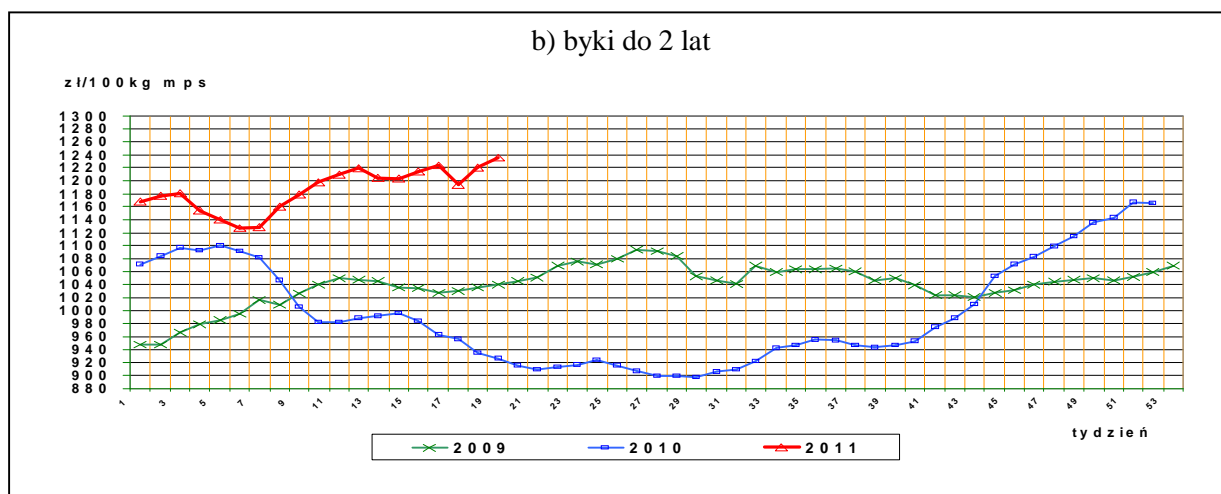
III. Graficzna prezentacja cen w roku 2011 na tle lat 2010 i 2009

Rys.13. Ceny zakupu bydła rzeźnego

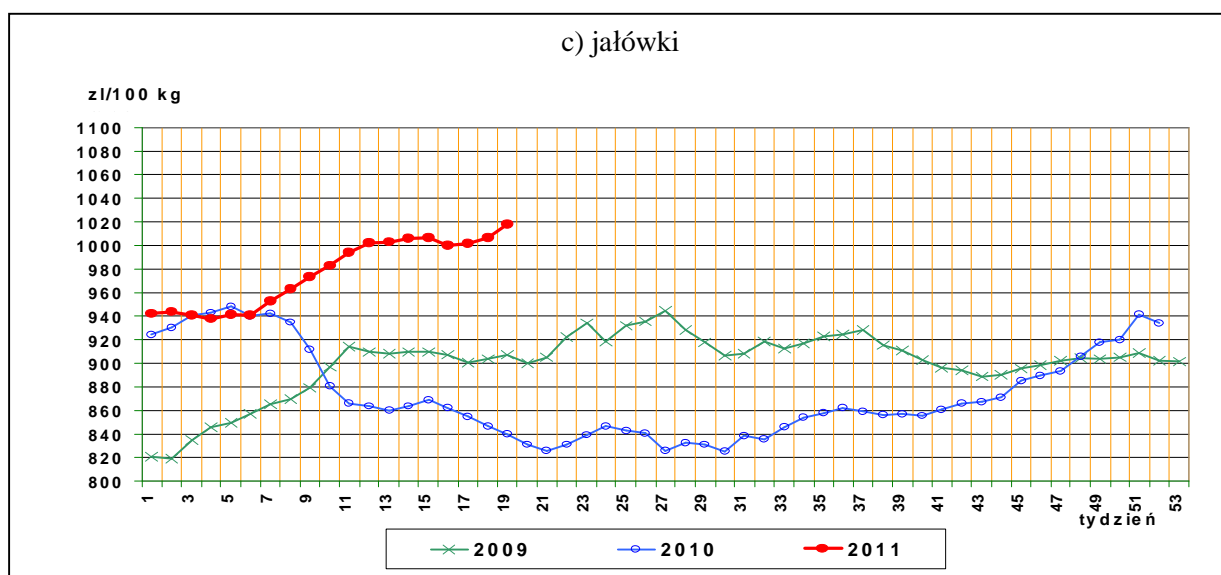
a) bydło rzeźne ogółem

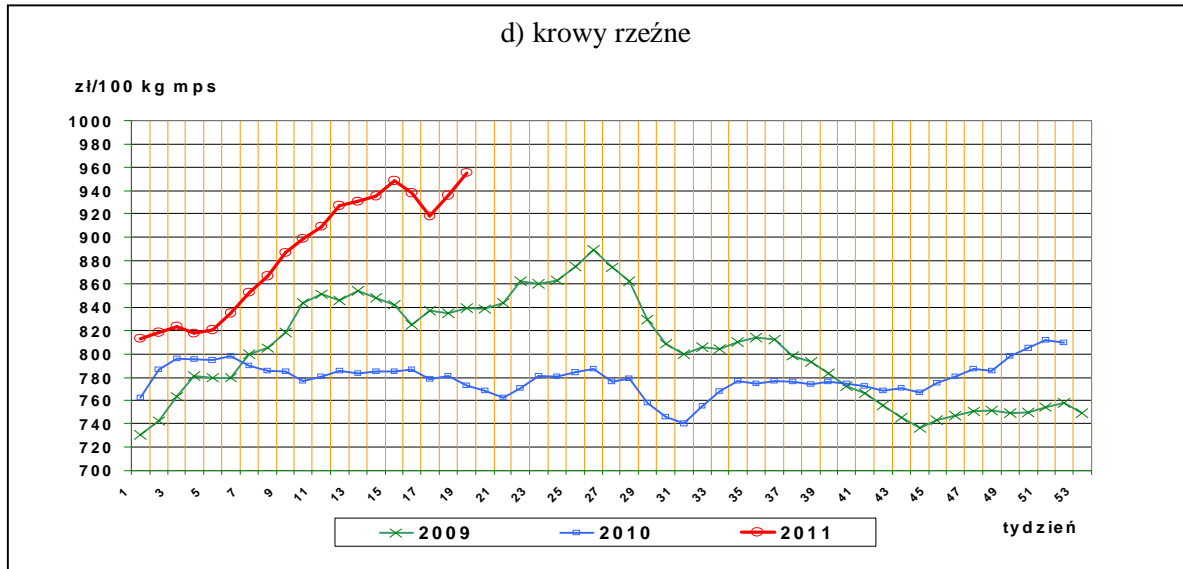


b) byki do 2 lat

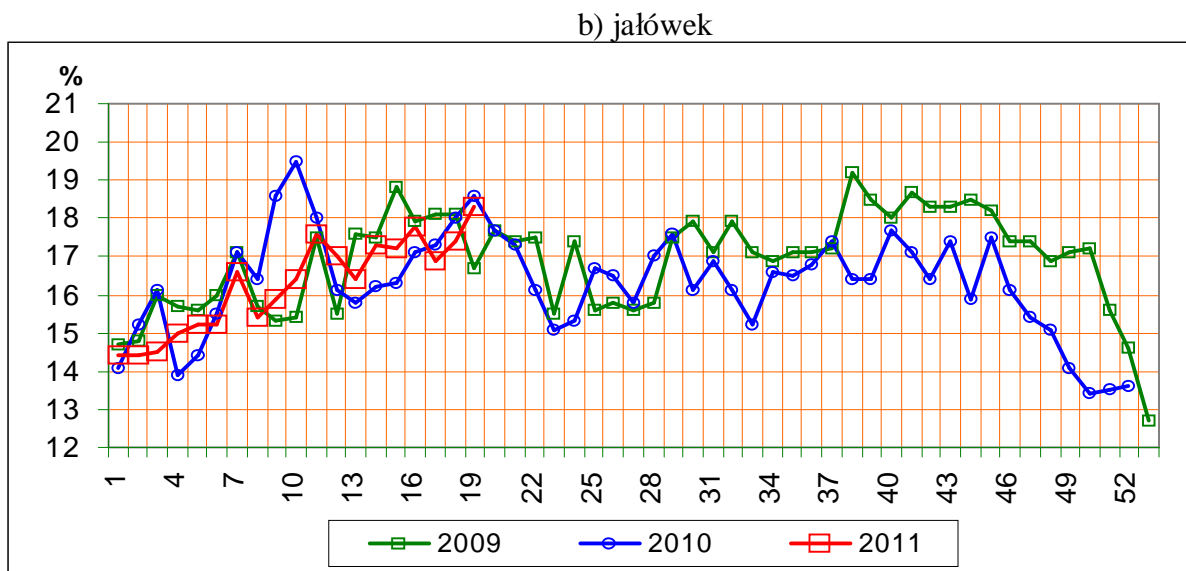


c) jałówki

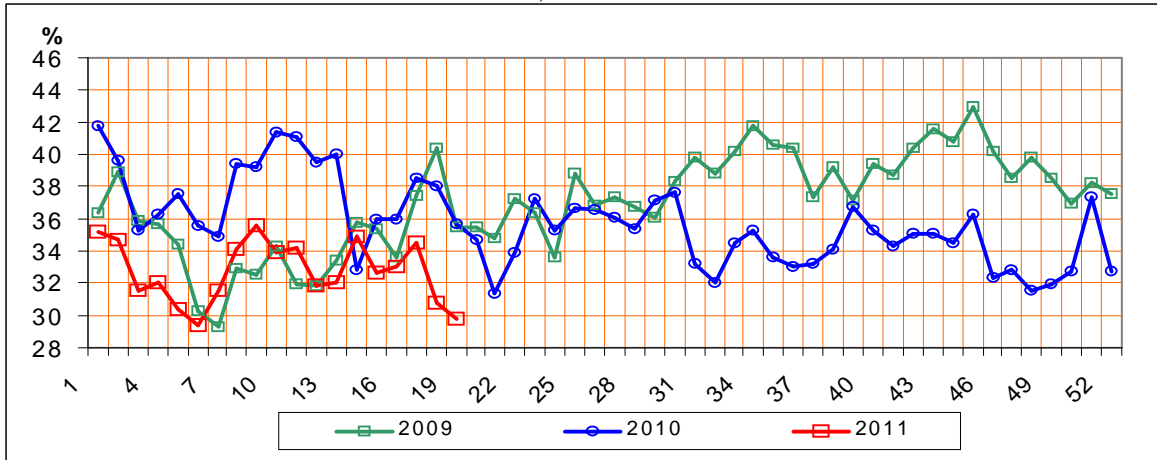




Rys.14. Struktura uboju bydła rzeźnego w Polsce

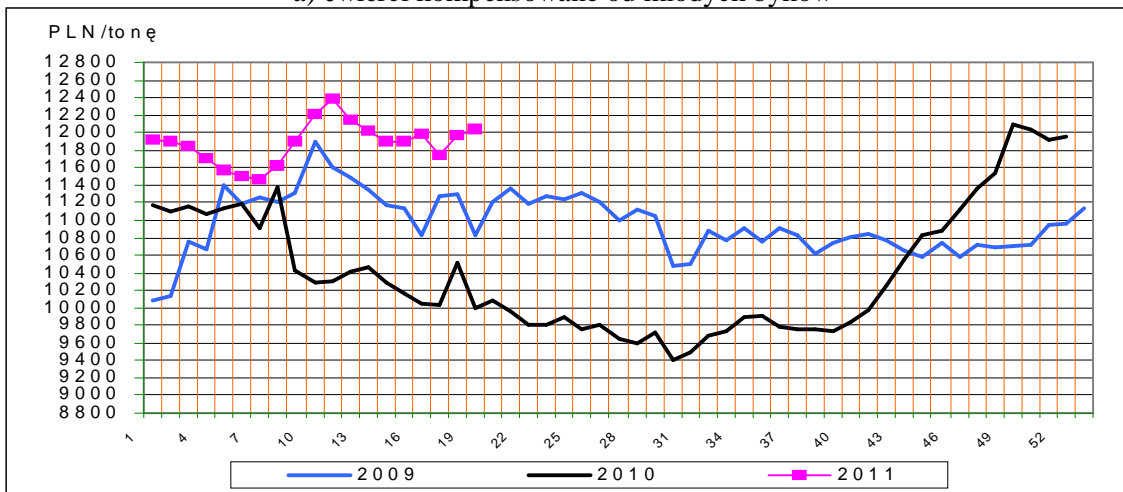


c) krów

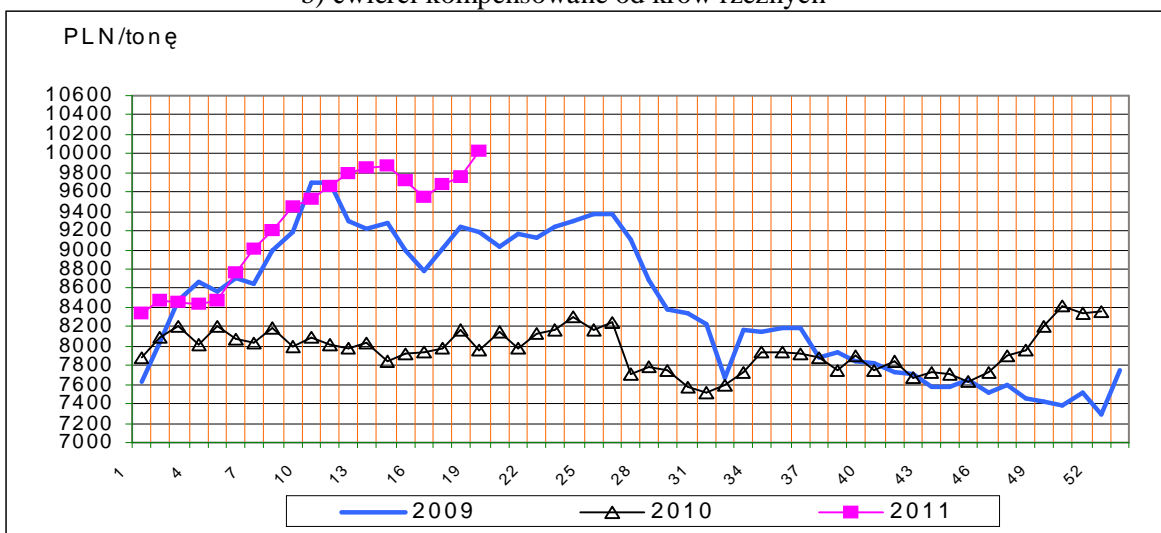


Rys.15. Ceny sprzedaży ćwierci wołowych w zakładach mięsnych

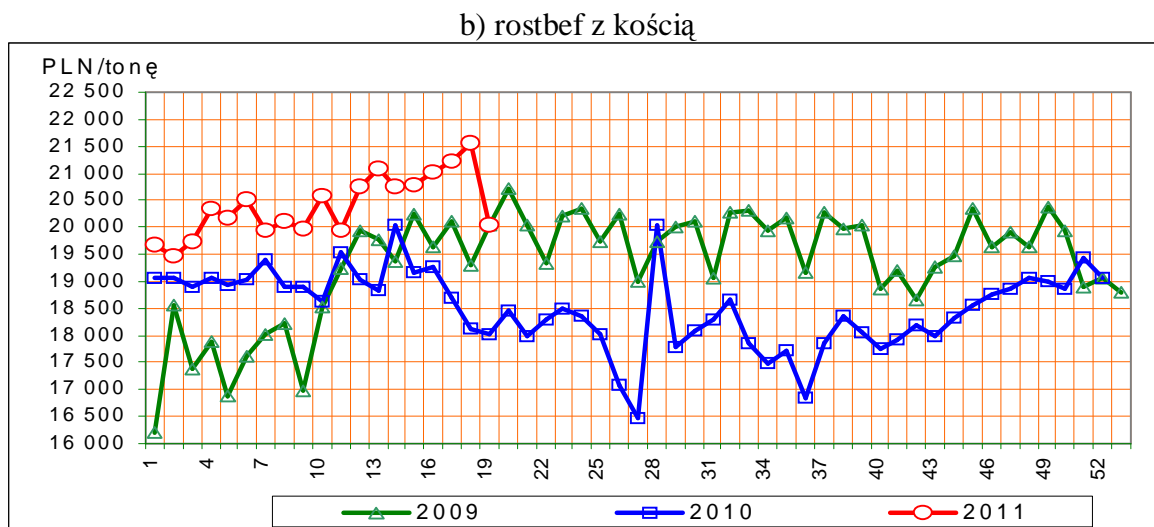
a) ćwierci kompensowane od młodych byków



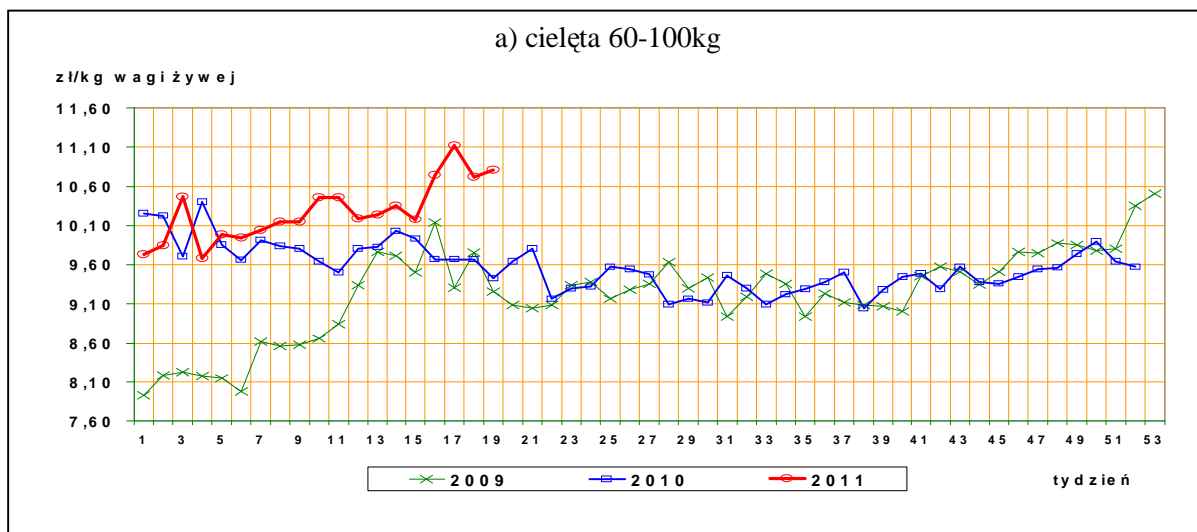
b) ćwierci kompensowane od krów rzeźnych

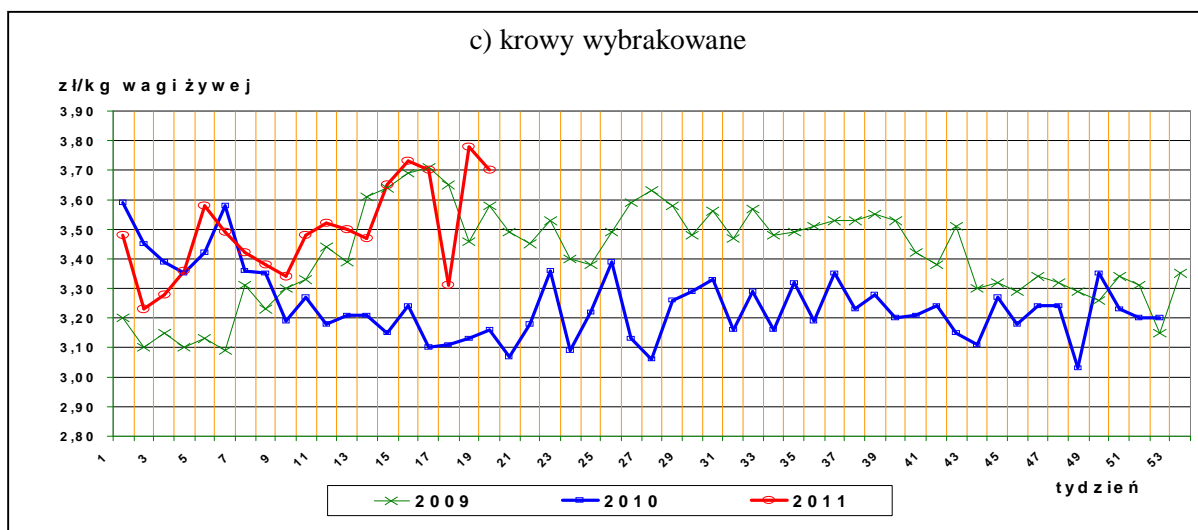
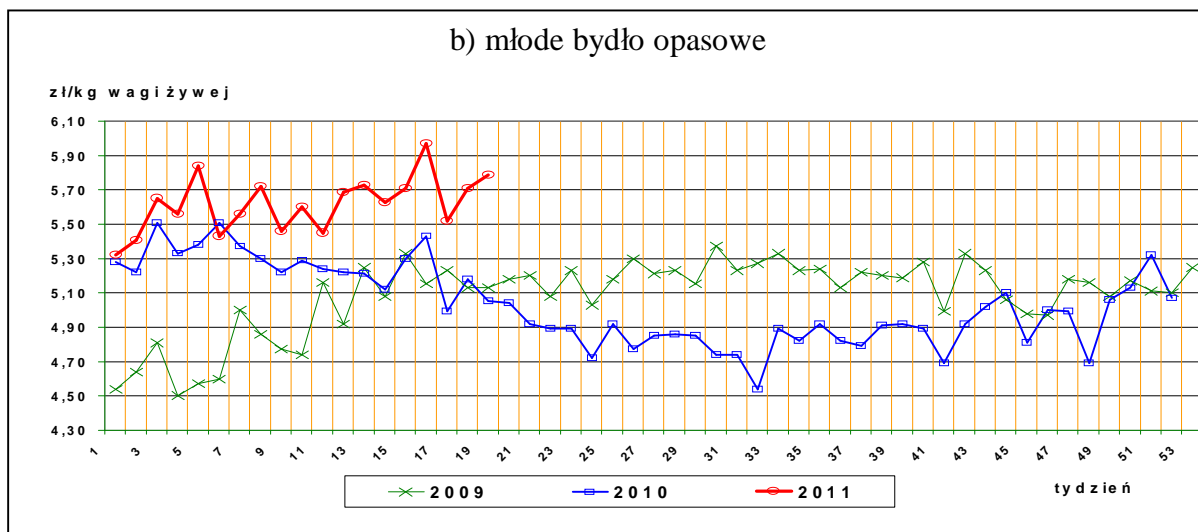


Rys.16. Ceny sprzedaży elementów wołowiny



Rys17. Ceny bydła na targowiskach





IV. Analiza handlu zagranicznego wołowiną

Informacje dotyczące zasad i procedur handlu zagranicznego na rynku wołowiny i cielęciny można odnaleźć na stronie internetowej Agencji Rynku Rolnego, pod adresem:

http://www.arr.gov.pl/index.php?option=com_content&view=article&id=41&Itemid=46

1. Dopłaty eksportowe Unii Europejskiej do wołowiny*

Tablica 14. Dopłaty eksportowe Unii Europejskiej do wołowiny i żywca wołowego (poziom subsydiów obowiązujący od 2 września 2010 roku, wg rozporządzenia Komisji Europejskiej (WE) Nr 840/2010.

Euro/100kg

Kategoria mięsa	Kod produktu	Kierunek eksportu	
		Kraje przeznaczenia**	Kraje przeznaczenia***
Mięso świeże lub chłodzone			

Departament Rynków Rolnych

tusze ze zw. płci męskiej	0201 10 00 9130	24,40	14,40
ćwiartki przednie ze zw. płci męskiej	0201 20 30 9110	18,30	10,80
ćwiartki zadnie ze zw. płci męskiej	0201 20 50 9110	30,50	17,90
Mięso drobne świeże o zaw. pow.78% mięsa	0201 30 00 9060	11,30	3,80
Mięso drobne mrożone o zaw. pow. 78% mięsa	0202 30 90 9200	11,30	3,80

Euro/100kg

<i>Kategoria bydła</i>	<i>Kod produktu</i>	<i>Kierunek eksportu</i>
<i>Bydło hodowlane czystej rasy</i>		
jałówki od 250 kg do 30 miesięcy	0102 10 10 9140	25,90 Euro do wszystkich miejsc przeznaczenia (państwa trzecie, inne terytoria, zaopatrzenie i miejsc przeznaczenia uważane za wywóz ze Wspólnoty)
Krowy od 250 kg do 30 miesięcy	0102 10 30 9140	

*- źródło : FAMMU/FAPA

***) Turcja, Ukraina, Białoruś, Mołdowa, Rosja, Gruzja, Armenia, Azerbejdżan, Kazachstan, Turkmenia, Uzbekistan, Tadżykistan, Kirgizja, Maroko, Algieria, Tunezja, Libia, Liban, Syria, Irak, Iran, Izrael, Zachodni Brzeg Jordanu/Strefa Gazy, Jordania, Arabia Saudyjska, Kuwejt, Bahrajn, Katar, Zjednoczone Emiraty Arabskie, Oman, Jemen, Pakistan, Sri Lanka, Myanmar (Birma), Tajlandia, Wietnam, Indonezja, Filipiny, Chiny, Korea Północna, Hongkong, Sudan, Mauretania, Mali, Burkina Faso, Niger, Czad, Republika Zielonego Przylądka, Senegal, Gambia, Gwinea Bissau, Gwinea, Sierra Leone, Liberia, Wybrzeże Kości Słoniowej, Ghana, Togo, Benin, Nigeria, Kamerun, Republika Środkowoafrykańska, Gwinea Równikowa, Wyspy Świętego Tomasza i Książęca, Gabon, Kongo, Kongo (Republika Demokratyczna), Ruanda, Burundi, Wyspa Świętej Heleny z przyległościami, Angola, Etiopia, Erytrea, Dżibuti, Somalia, Uganda, Tanzania, Seszele z przyległościami, Brytyjskie Terytorium Oceanu Indyjskiego, Mozambik, Mauritius, Komory, Majotta, Zambia, Malawi, Republika Południowej Afryki, Lesotho i Egipt.

***) Albania, Chorwacja, Bośnia i Hercegowina, Serbia, Kosowo, Czarnogóra, Była Jugosłowiańska Republika Macedonii.

Tablica 15. Polski handel zagraniczny końmi oraz mięsem końskim, bydłem żywym oraz mięsem wołowym w okresie I-III 2011r. *(dane tymczasowe, mogą ulec zmianie)*

a) eksport/ wywóz

CN	Nazwa towaru	EKSPORT/WYWÓZ			
		Wartość [tys. EUR]		Wolumen [tony]	
		<i>I-III 2010r.</i>	<i>I-III 2011r.</i>	<i>I-III 2010r.</i>	<i>I-III 2011r.</i>
0101	Konie żywe	5 621	5 867	3 169	3 080
0102	Bydło żywe	24 939	24 225	9 327	9 856
0201	Mięso wołowe świeże lub chłodzone	122 111	163 603	45 284	52 419
0202	Mięso wołowe mrożone	16 073	25 793	6 312	8 848
0205	Mięso końskie	7 841	5 729	3 006	2 166

b) import

CN	Nazwa towaru	IMPORT/PRZYWÓZ	
		Wartość [tys. EUR]	Wolumen [tony]

Departament Rynków Rolnych

		<i>I-III 2010r.</i>	<i>I-III 2011r.</i>	<i>I-III 2010r.</i>	<i>I-III 2011r.</i>
0101	Konie żywe	412	719	108	324
0102	Bydło żywe	3 743	5 029	1 983	2 175
0201	Mięso wołowe świeże lub chłodzone	6 811	6 266	2 504	1 872
0202	Mięso wołowe mrożone	2 296	3 007	926	1 292
0205	Mięso końskie	16	24	9	14

c) saldo

CN	Nazwa towaru	SALDO	
		Wartość [tys. EUR]	
		<i>I-III 2010r.</i>	<i>I-III 2011r.</i>
0101	Konie żywe	5 208	5 148
0102	Bydło żywe	21 196	19 196
0201	Mięso wołowe świeże lub chłodzone	115 299	157 337
0202	Mięso wołowe mrożone	13 776	22 786
0205	Mięso końskie	7 824	5 705

Tablica 16. Kierunki, wolumen oraz **cenę eksportu/wywozu** bydła żywego oraz wołowiny z Polski w okresie I-III 2011r. (dane wstępne).

a) bydło żywe ogółem (CN 0102)

Kraj	sztuk	EUR/kg
Włochy	33 149	2,67
Niderlandy	27 634	3,05
Hiszpania	8 695	2,59
Chorwacja	5 089	2,36
Litwa	4 171	1,51
Bośnia i Hercegowina	2 949	2,24
Grecja	1 410	2,17
Belgia	950	2,97
Węgry	581	2,07
Niemcy	239	2,07
Słowenia	205	4,37
Rumunia	105	2,12
Republika Czeska	21	2,44
Ukraina	3	1,17
OGÓLEM	85 201	2,46

b) bydło żywe do 80kg - cielęta (CN 01029005)

Kraj	sztuk	EUR/kg
Niderlandy	27 546	3,06
Włochy	26 052	3,19
Hiszpania	8 449	2,59

Departament Rynków Rolnych

Litwa	1 243	2,86
Bośnia i Hercegowina	1 240	2,22
Belgia	950	2,97
OGÓLEM	65 480	3,03

c) mięso wołowe świeże, chłodzone (CN 0201)

Kraj	ton	EUR/kg
Turcja	19 823	3,18
Włochy	8 198	3,31
Niemcy	6 374	2,84
Niderlandy	5 680	2,47
Hiszpania	3 419	4,05
Wielka Brytania	1 549	0,92
Francja	898	4,05
Republika Czeska	897	4,58
Rosja	769	2,39
Izrael	575	4,14
Austria	554	2,95
Dania	531	3,46
Macedonia	516	2,69
Słowacja	477	3,30
Grecja	425	3,16
Finlandia	174	5,60
Litwa	159	2,53
Węgry	154	3,96
Bułgaria	145	2,27
Bośnia i Hercegowina	142	2,63
Iran	142	3,48
Estonia	118	3,21
Rumunia	117	2,99
Łotwa	101	3,24
Chorwacja	95	2,69
Portugalia	80	4,14
Belgia	79	4,92
Irlandia	76	6,23
Szwecja	54	5,41
Słowenia	40	3,13
Kazachstan	30	3,44
Angola	23	1,52
Malta	5,0	4,02
OGÓLEM	52 419	3,12

d) mięso wołowe mrożone (CN 0202)

Kraj	ton	EUR/kg
Rosja	1 393	2,35
Włochy	1 115	2,91

Departament Rynków Rolnych

Szwecja	682,0	4,09
Kazachstan	667	2,62
Niemcy	611	2,80
Bułgaria	504	2,40
Izrael	472	5,38
Francja	418	2,69
Hiszpania	330	1,01
Dania	329	3,34
Grecja	301	3,87
Wielka Brytania	265	3,09
Austria	184	3,30
Niderlandy	159	2,47
Belgia	143	2,77
Cypr	142	3,51
Majotta	140	2,13
Litwa	128	2,18
Malta	105	3,15
Estonia	103	2,53
Węgry	96,4	1,42
Iran	75	3,06
Macedonia	67	2,27
Ghana	50	0,30
Irlandia	47	2,78
Republika Czeska	36	4,10
Łotwa	35	2,39
Słowacja	34	3,90
Bośnia i Hercegowina	30	1,35
Kosowo	28	2,04
Angola	23	1,25
Liberia	23	0,85
Hongkong	22	0,90
Rumunia	20	3,09
Turcja	20	9,33
Tadżykistan	18	2,21
Armenia	17	1,51
Finlandia	9,9	15,61
OGÓLEM	8 848	2,92

Tablica 17. Kierunki, wolumen oraz **ceny importu/przywozu** bydła żywego oraz wołowiny do Polski w okresie I-III 2011r. (dane wstępne).

a) bydło żywe ogółem (CN 0102)

Kraj	sztuk	EUR/szt
Niemcy	1 795	1 477
Republika Czeska	651	1 060
Słowacja	619	452
Litwa	598	199
Belgia	391	1 338

Departament Rynków Rolnych

Niderlandy	369	1 372
Rumunia	133	324
Dania	95	1 389
Węgry	36	1 530
Francja	8	3 622
OGÓLEM	4 695	1 071

b) bydło żywe do 80kg (cieleta) CN 01029005)

Kraj	Wartość w Euro	sztuk	EUR/szt
Litwa	118813	598	199
Rumunia	43068	133	324
OGÓLEM	117758	731	221

c) mięso wołowe świeże, chłodzone (CN 0201)

Kraj	ton	EUR/kg
Irlandia	813	4,09
Republika Czeska	384	2,60
Słowacja	279	2,01
Niemcy	179	2,96
Litwa	138	2,87
Włochy	21	2,69
Wielka Brytania	14	0,87
Niderlandy	13	7,29
Hiszpania	10	9,03
Austria	8,9	4,68
Dania	5,6	6,94
Argentyna	5,0	20,11
Brazylia	0,9	13,46
Łotwa	0,6	9,41
Stany Zjednoczone Ameryki	0,04	30,95
Francja	0,04	9,79
Urugwaj	0,02	13,52
Australia	0,01	78,92
Nowa Zelandia	0,004	44,00
OGÓLEM	1 872	3,35

d) mięso wołowe mrożone (CN 0202)

Kraj	ton	EUR/kg
Wielka Brytania	623	1,69
Republika Czeska	263	2,60
Irlandia	144	2,88
Niemcy	103	3,48
Litwa	92	2,89
Hiszpania	40	1,54
Dania	11	3,88
Niderlandy	6,2	3,72
Rumunia	5,0	9,24
Argentyna	3,0	12,68
Nowa Zelandia	1,3	11,99
Urugwaj	0,3	9,48

Departament Rynków Rolnych

Słowacja	0,1	3,93
Stany Zjednoczone Ameryki	0,1	23,76
OGÓLEM	1 292	2,33

V. Informacje statystyczne (dane GUS)

Tablica 18. Pogłowie bydła w Polsce

Lp.	Kategoria	Grudzień 2009		Czerwiec 2010	
		tys. szt. lub %	roczna zmiana [% lub pkt%]	tys. szt. lub %	roczna zmiana [%]
<i>Liczba bydła</i>					
	<i>Bydło ogółem</i>	5 590,2	+0,5%	5 724,0	+0,4%
	<i>cielęta do 1 roku</i>	1419,1	+2,6%	1456,8	-1,0%
	<i>bydło 1-2 lata</i>	1192,8	+9,0%	1243,9	+3,3%
	<i>bydło >2lat</i>	2978,3	-3,4%	3023,3	b.z.
	<i>krowy</i>	2678,2	-3,4%	2655,7	-1,2%
	<i>w tym: - mleczne</i>	2584,8	-4,2%	2538,2	-2,6%

Struktura stada w %

<i>Cielęta do 1 roku</i>	25,4	+0,5pkt %	25,5	-0,3pkt %
<i>Bydło 1-2 lata</i>	21,3	+1,6pkt%	21,7	+0,6pkt %
<i>Krowy</i>	47,9	-1,9pkt%	46,4	-0,8pkt %
<i>Bydło>2lat</i>	53,3	-2,1pkt%	6,4	-0,3pkt %

Lp.	Kategoria	Grudzień 2010		Czerwiec 2011	
		tys. szt. lub %	roczna zmiana [% lub pkt%]	tys. szt. lub %	roczna zmiana [%]
<i>Liczba bydła</i>					
	<i>Bydło ogółem</i>	5559,5	-0,5 pkt%		
	<i>cielęta do 1 roku</i>	1385,8	-2,4 pkt %		
	<i>bydło 1-2 lata</i>	1226,3	+2,8 pkt%		
	<i>bydło >2lat</i>	2947,4	-1,0 pkt%		
	<i>krowy</i>	2635,5	-1,4 pkt%		

Departament Rynków Rolnych

w tym: - mleczne 2528,8 -2,2 pkt%

Struktura stada w %

Cielęta do 1 roku	24,9%	-0,5 pkt%
Bydło 1-2 lata	22,1%	+0,8 pkt%
Krowy	47,4%	-0,5pkt%
Bydło>2lat	53,0%	-0,3pkt%

**Tablica 19. Ceny skupu oraz ceny targowiskowe bydła rzeźnego ogółem (bez cieląt) w 2011r. wg GUS*
(lata2004-2009 w wydaniu Excel)**

2011													
	I	II	III	IV	V	VI	VII	VIII	IX	X	XI	XII	I-XII
cena skupu	5,23	5,33	5,71										
cena targowiskowa	5,11	5,23	5,27										

*- w zł/kg w.ż.

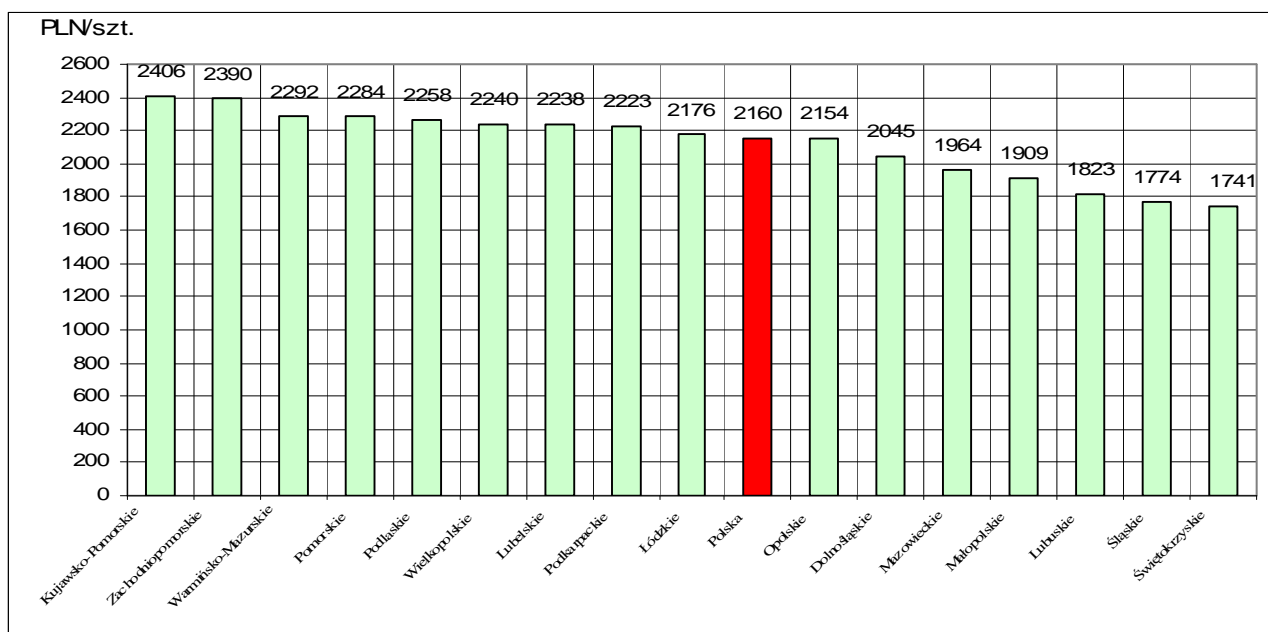
Tablica 20. Ceny skupu* krów rzeźnych w Polsce oraz wg województw oraz wg miesięcy w roku 2011

województwo/miesiąc	Styczeń	Luty	Marzec	Kwiecień	Maj	Czerwiec	Lipiec	Sierpień	Wrzesień	Październik	Listopad	Grudzień
	w zł za sztukę											
<i>olska</i>	1953,69	1982,89	2159,78									
olnośląskie	1886,06	2107,52	2045,30									
łódzkie	2224,47	2192,67	2405,67									
świętokrzyskie	2089,42	2087,32	2238,16									
śląskie	1699,69	1667,54	1823,06									
opolskie	2048,82	1966,14	2176,05									
świętomaryjańskie	1803,63	1869,32	1908,54									
świętochłódzkie	1752,15	1822,84	1963,72									
świętokrzyskie	1834,50	1815,46	2153,61									
świętokrzyskie	1964,60	2215,04	2222,58									
świętokrzyskie	2058,16	2095,86	2258,27									
świętokrzyskie	2021,23	2017,40	2283,63									
świętokrzyskie	1751,49	2059,33	1773,54									
świętokrzyskie	1639,18	1597,00	1741,27									
świętokrzyskie	2199,81	2119,91	2291,70									
świętokrzyskie	1941,49	1986,59	2239,85									
świętokrzyskie	1923,96	1937,87	2390,09									

wg siedziby producenta żywca –wstępne dane GUS

Rys. 18. Graficzny obraz cen skupu(producenta) krów rzeźnych w Polsce* wg województw w marcu 2011r.

Departament Rynków Rolnych



**Tabl. 21 Zestawienie monitorowanych danych w zakresie skupu z rynku wołowiny w latach 2003-2010
(wybrane fragmenty z bazy danych)**

a) ceny zakupu bydła rzeźnego w PLN/kg mpc w układzie miesięcznym, kwartalnym, półrocznym i rocznym.

	I	II	III	IV	V	VI	VII	VIII	IX	X	XI	XII
bydło ogółem	5,24	5,17	5,22	5,34	5,05	5,18	4,85	4,94	4,93	5,07	5,12	5,10
byki do 2 lat (A)	6,22	6,29	6,29	6,25	6,27	6,22	6,09	6,12	6,12	6,05	5,99	5,90
byki >2 lat (B)	6,07	6,03	5,96	5,79	5,71	6,09	6,27	6,13	5,93	5,95	5,77	5,81
wolce (C)	6,03	6,16	6,15	6,12	5,99	0,00	5,86	6,07	0,00	5,57	5,87	5,48
krowy (D)	3,46	3,39	3,38	3,27	3,30	3,27	3,27	3,44	3,74	4,02	3,87	3,76
jałówki (E)	5,92	5,97	5,96	5,88	5,89	5,84	5,70	5,68	5,59	5,57	5,56	5,50
2004												
												zł/kg mpc
	I	II	III	IV	V	VI	VII	VIII	IX	X	XI	XII
bydło ogółem	5,25	5,46	5,73	5,88	6,77	8,04	7,34	7,32	7,51	7,46	7,27	7,20
byki do 2 lat (A)	6,06	6,17	6,33	6,58	7,69	8,83	8,18	8,10	8,25	8,21	8,16	8,16
byki >2 lat (B)	6,12	6,22	6,32	6,31	7,71	9,02	8,10	8,10	8,08	8,32	8,11	8,15
wolce (C)	0,00	0,00	5,94	0,00	0,00	7,88	0,00	8,50	6,44	7,20	6,87	6,70
krowy (D)	3,85	4,35	4,74	5,07	5,80	7,48	6,47	6,60	6,92	6,86	6,57	6,32
jałówki (E)	5,56	5,65	5,84	6,01	6,69	7,77	7,15	7,04	7,20	7,27	7,18	7,10
2005												
												zł/kg mpc
	I	II	III	IV	V	VI	VII	VIII	IX	X	XI	XII
bydło ogółem	7,42	7,98	8,16	8,13	8,07	8,21	8,19	8,17	7,98	7,65	7,64	7,51
byki do 2 lat (A)	8,35	8,75	8,82	8,88	8,75	8,89	8,79	8,86	8,76	8,60	8,65	8,60
byki >2 lat (B)	8,32	8,54	8,71	8,83	8,71	8,71	8,63	8,69	8,65	8,56	8,58	8,49
wolce (C)	0,00	6,28	8,25	8,45	9,10	0,00	7,66	0,00	7,39	8,25	0,00	7,38
krowy (D)	6,64	7,24	7,48	7,42	7,40	7,51	7,42	7,42	7,13	6,63	6,56	6,28
jałówki (E)	7,29	7,59	7,70	7,73	7,81	7,73	7,66	7,72	7,61	7,48	7,47	7,37

Wykorzystanie możliwe z dokładnym podaniem źródła

Departament Rynków Rolnych

zł/kg mpc												
2006												
	I	II	III	IV	V	VI	VII	VIII	IX	X	XI	XII
bydło ogółem	7,70	8,08	8,21	8,27	8,34	8,49	8,22	8,15	8,32	8,10	7,88	7,91
byki do 2 lat (A)	8,86	9,12	9,29	9,33	9,36	9,46	9,25	9,11	9,26	9,07	8,98	8,91
byki >2 lat (B)	8,70	8,96	9,08	9,20	9,32	9,40	9,27	9,24	9,34	9,20	8,92	8,91
wolce (C)	7,28	6,37	7,67	0,00	7,79	0,00	7,40	0,00	7,21	8,03	7,43	7,27
krowy (D)	6,62	6,88	7,19	7,18	7,26	7,45	7,20	7,00	7,15	7,05	6,81	6,66
jałówki (E)	7,56	7,71	7,79	7,84	7,86	7,99	7,90	7,79	7,88	7,81	7,59	7,63

zł/kg mpc												
2007												
	I	II	III	IV	V	VI	VII	VIII	IX	X	XI	XII
bydło ogółem	8,14	8,29	8,23	8,10	7,82	7,72	7,68	7,93	8,07	7,75	7,50	7,55
byki do 2 lat (A)	9,14	9,15	9,03	8,95	8,66	8,49	8,37	8,70	8,73	8,49	8,33	8,37
byki >2 lat (B)	9,16	9,20	8,92	8,93	8,56	8,52	8,54	8,71	8,82	8,48	8,14	8,23
wolce (C)	0,00	0,00	7,77	8,73	7,58	6,64	0,00	7,17	7,90	7,45	8,17	6,36
krowy (D)	6,87	7,14	7,21	7,14	6,95	6,92	6,91	7,08	7,33	7,03	6,57	6,42
jałówki (E)	7,72	7,80	7,77	7,66	7,53	7,49	7,49	7,66	7,77	7,56	7,45	7,45

zł/kg mpc												
2008												
	I	II	III	IV	V	VI	VII	VIII	IX	X	XI	XII
bydło ogółem	7,97	8,08	8,06	8,07	8,08	8,28	7,90	7,94	8,12	8,10	8,00	8,24
byki do 2 lat (A)	8,82	8,75	8,66	8,71	8,69	8,85	8,59	8,70	8,85	8,91	8,91	9,16
byki >2 lat (B)	8,76	8,62	8,50	8,64	8,75	8,98	8,71	8,85	9,01	8,99	8,98	8,93
wolce (C)	7,39	7,82	8,39	6,26	8,42	9,30	7,97	7,87	7,40	0,00	7,63	7,55
krowy (D)	6,83	7,01	7,16	7,21	7,25	7,50	7,10	7,08	7,22	7,17	6,89	7,06
jałówki (E)	7,68	7,76	7,83	7,81	7,83	7,93	7,70	7,67	7,81	7,80	7,75	7,92

zł/kg mpc												
2009												
	I	II	III	IV	V	VI	VII	VIII	IX	X	XI	XII
bydło ogółem	8,66	9,13	9,47	9,28	9,43	9,70	9,46	9,27	9,19	8,82	8,92	9,08

Departament Rynków Rolnych

byki do 2 lat (A)	9,51	9,92	10,25	10,13	10,31	10,60	10,44	10,43	10,32	10,04	10,21	10,31
byki >2 lat (B)	9,55	9,99	10,47	10,41	10,57	10,84	10,67	10,71	10,67	10,47	10,46	10,48
wolce (C)	7,06	8,34	0,00	0,00	8,00	0,00	0,00	0,00	7,45	8,46	8,35	0,00
krowy (D)	7,50	7,85	8,32	8,23	8,29	8,56	8,20	7,93	7,77	7,36	7,34	7,37
jałówki (E)	8,22	8,51	8,90	8,88	8,90	9,12	9,03	9,00	8,98	8,75	8,83	8,87
2010												zł/kg mpc
	I	II	III	IV	V	VI	VII	VIII	IX	X	XI	XII
bydło ogółem	9,43	9,45	8,78	8,78	8,44	8,45	8,29	8,51	8,66	8,79	9,40	9,91
byki do 2 lat (A)	10,66	10,58	9,71	9,55	9,03	8,98	8,83	9,13	9,31	9,63	10,58	11,18
byki >2 lat (B)	10,96	10,74	9,81	9,73	9,14	9,11	8,90	9,33	9,55	9,85	10,86	11,38
wolce (C)	0,00	10,54	9,24	5,99	8,44	8,06	8,08	8,63	7,65	0,00	0,00	8,09
krowy (D)	7,70	7,76	7,67	7,68	7,56	7,66	7,50	7,46	7,60	7,56	7,63	7,85
jałówki (E)	9,17	9,23	8,61	8,46	8,19	8,24	8,12	8,27	8,42	8,46	8,68	9,02

2003 kwartał					2003 półrocze			2003	
	I-III	IV-VI	VII-IX	X-XII	I-VI	VII-XII		I-XII	
bydło ogółem	5,21	5,18	4,90	5,09	5,19	5,00	bydło ogółem	5,10	
byki do 2 lat (A)	6,26	6,25	6,11	5,99	6,26	6,04	byki do 2 lat (A)	6,16	
byki >2 lat (B)	6,01	5,84	6,14	5,87	5,96	6,02	byki >2 lat (B)	6,00	
wolce (C)	6,13	6,04	5,93	5,70	6,10	5,72	wolce (C)	5,88	
krowy (D)	3,41	3,28	3,48	3,91	3,35	3,70	krowy (D)	3,53	
jałówki (E)	5,94	5,87	5,65	5,55	5,91	5,59	jałówki (E)	5,76	
2004 kwartał					2004 półrocze			2004	
	I-III	IV-VI	VII-IX	X-XII	I-VI	VII-XII		I-XII	
bydło ogółem	5,52	7,11	7,40	7,31	6,27	7,35	bydło ogółem	6,94	
byki do 2 lat (A)	6,21	7,96	8,18	8,18	7,00	8,18	byki do 2 lat (A)	7,73	
byki >2 lat (B)	6,25	7,93	8,11	8,20	7,06	8,14	byki >2 lat (B)	7,90	
wolce (C)	5,94	7,88	7,62	6,95	7,26	7,05	wolce (C)	7,06	
krowy (D)	4,39	6,40	6,71	6,57	5,49	6,64	krowy (D)	6,25	

Departament Rynków Rolnych

jałówki (E) 5,69 6,88 7,13 7,18	jałówki (E) 6,17 7,15	jałówki (E) 6,69
2005 kwartał	2005 półrocze	2005
I-III IV-VI VII-IX X-XII	I-VI VII-XII	I-XII
bydło ogółem 7,90 8,14 8,13 7,60	bydło ogółem 8,04 7,90	bydło ogółem 7,97
byki do 2 lat (A) 8,69 8,84 8,81 8,62	byki do 2 lat (A) 8,78 8,73	byki do 2 lat (A) 8,76
byki >2 lat (B) 8,53 8,75 8,66 8,54	byki >2 lat (B) 8,66 8,62	byki >2 lat (B) 8,64
wolce (C) 6,18 8,52 7,48 7,74	wolce (C) 6,44 7,48	wolce (C) 7,24
krowy (D) 7,14 7,45 7,34 6,47	krowy (D) 7,33 6,95	krowy (D) 7,14
jałówki (E) 7,54 7,76 7,67 7,44	jałówki (E) 7,66 7,55	jałówki (E) 7,61
2006 kwartał	2006 półrocze	2006
I-III IV-VI VII-IX X-XII	I-VI VII-XII	I-XII
bydło ogółem 8,05 8,36 8,23 7,96	bydło ogółem 8,21 8,10	bydło ogółem 8,15
byki do 2 lat (A) 9,14 9,38 9,20 8,99	byki do 2 lat (A) 9,26 9,10	byki do 2 lat (A) 9,18
byki >2 lat (B) 8,96 9,31 9,29 9,02	byki >2 lat (B) 9,18 9,16	byki >2 lat (B) 9,17
wolce (C) 6,70 7,79 7,30 7,44	wolce (C) 6,97 7,41	wolce (C) 7,22
krowy (D) 6,95 7,29 7,11 6,86	krowy (D) 7,12 6,98	krowy (D) 7,05
jałówki (E) 7,71 7,89 7,85 7,68	jałówki (E) 7,80 7,76	jałówki (E) 7,78
2007 kwartał	2007 półrocze	2007
I-III IV-VI VII-IX X-XII	I-VI VII-XII	I-XII
bydło ogółem 8,22 7,87 7,91 7,61	bydło ogółem 8,04 7,75	bydło ogółem 7,89
byki do 2 lat (A) 9,11 8,70 8,62 8,40	byki do 2 lat (A) 8,91 8,51	byki do 2 lat (A) 8,71
byki >2 lat (B) 9,07 8,65 8,70 8,30	byki >2 lat (B) 8,85 8,54	byki >2 lat (B) 8,69
wolce (C) 7,77 7,39 7,41 7,22	wolce (C) 7,42 7,28	wolce (C) 7,40
krowy (D) 7,07 6,99 7,11 6,73	krowy (D) 7,03 6,91	krowy (D) 6,97
jałówki (E) 7,77 7,55 7,64 7,50	jałówki (E) 7,66 7,57	jałówki (E) 7,61

Departament Rynków Rolnych

2008 kwartał					2008 półrocze			2008	
	I-III	IV-VI	VII-IX	X-XII		I-VI	VII-XII		I-XII
bydło ogółem	8,04	8,14	7,99	8,11	bydło ogółem	8,09	8,05	bydło ogółem	8,07
byki do 2 lat (A)	8,74	8,75	8,71	8,98	byki do 2 lat (A)	8,75	8,86	byki do 2 lat (A)	8,80
byki >2 lat (B)	8,64	8,79	8,88	8,97	byki >2 lat (B)	8,72	8,91	byki >2 lat (B)	8,82
wolce (C)	7,52	6,82	7,75	7,62	wolce (C)	7,34	7,71	wolce (C)	7,45
krowy (D)	6,99	7,31	7,14	7,05	krowy (D)	7,16	7,09	krowy (D)	7,13
jałówki (E)	7,76	7,85	7,73	7,82	jałówki (E)	7,81	7,78	jałówki (E)	7,79

2009 kwartał					2009 półrocze			2009	
	I-III	IV-VI	VII-IX	X-XII		I-VI	VII-XII		I-XII
bydło ogółem	9,11	9,46	9,31	8,94	bydło ogółem	9,30	9,13	bydło ogółem	9,22
byki do 2 lat (A)	9,92	10,33	10,39	10,19	byki do 2 lat (A)	10,13	10,30	byki do 2 lat (A)	10,21
byki >2 lat (B)	10,13	10,61	10,68	10,47	byki >2 lat (B)	10,38	10,57	byki >2 lat (B)	10,49
wolce (C)	8,26	8,00	7,45	8,45	wolce (C)	8,18	7,85	wolce (C)	8,13
krowy (D)	7,91	8,35	7,96	7,35	krowy (D)	8,15	7,67	krowy (D)	7,89
jałówki (E)	8,57	8,96	9,00	8,81	jałówki (E)	8,78	8,91	jałówki (E)	8,85

2010 kwartał					2010 półrocze			2010	
	I-III	IV-VI	VII-IX	X-XII		I-VI	VII-XII		I-XII
bydło ogółem	9,17	8,54	8,50	9,37	bydło ogółem	8,83	8,96	bydło ogółem	8,90
byki do 2 lat (A)	10,27	9,15	9,11	10,49	byki do 2 lat (A)	9,66	9,84	byki do 2 lat (A)	9,76
byki >2 lat (B)	10,45	9,25	9,26	10,72	byki >2 lat (B)	9,67	9,93	byki >2 lat (B)	9,83
wolce (C)	9,36	8,25	8,16	8,09	wolce (C)	8,59	8,11	wolce (C)	8,29
krowy (D)	7,71	7,64	7,53	7,68	krowy (D)	7,67	7,61	krowy (D)	7,64
jałówki (E)	8,94	8,28	8,29	8,71	jałówki (E)	8,59	8,50	jałówki (E)	8,54

b) średnie wagi ubijanego bydła w latach 2004-2009 wg kategorii bydła

A - młode byki

Rok/miesiąc	I	II	III	IV	V	VI	VII	VIII	IX	X	XI	XII	I-XII
2004	299,4	296,4	293,7	293,5	293,5	291,6	290,2	286,3	285,4	285,1	291,2	297,8	291,3

Wykorzystanie możliwe z dokładnym podaniem źródła

Departament Rynków Rolnych

2005	304,1	308,1	308,2	310,9	309,9	309,1	307	300,6	303,3	304,3	311,8	315,5	307,6
2006	317,1	319,9	324	319,5	325,8	323,8	312,8	313	315,2	311,2	316,2	321,8	318,7
2007	325,7	327,9	329,1	329,9	328,7	330	327,9	324	329,3	312,8	317,5	319,0	325,4
2008	326,5	327	324,5	322,6	325,7	323,8	317	314,4	314,6	310,5	315,1	321,7	320,4
2009	322,2	324,3	325,9	324,2	325,3	324,5	323,3	316,2	320,1	320,0	324,5	330,0	323,6
2010	333,4	341,3	335,1	343,1	346,2	345,9	340,4	336,9	334,2	325,7	326,4	326,3	335,8

D - krowy

Rok/miesiąc	I	II	III	IV	V	VI	VII	VIII	IX	X	XI	XII	I-XII
2004	272,2	271,5	272	273,1	267,2	269,6	261,5	261,4	264,8	267	266,4	271,3	267,3
2005	272,1	274,8	271,8	273,4	271	266,4	264,6	261,1	266,6	272,5	270,6	272,4	269,2
2006	275,1	273,4	273,4	272,9	270,4	264,2	260,2	258,1	263,5	263,9	264,9	266,9	267,5
2007	274,1	274,9	274	272,3	271,9	269,2	267,9	264,6	266	268,8	269,1	271,6	270,2
2008	273,9	274,9	273,8	270	271,9	270,5	268,6	265	266,5	266,6	269,7	274,6	270,3
2009	276,8	274,3	276,4	273,6	273,8	272,1	268,6	266,8	269,5	271,4	275,6	277,1	272,8
2010	278,5	282,1	281,7	280,5	280,9	279	275	272,9	275,5	275,1	275	277,5	277,8

E - jałówki

Rok/miesiąc	I	II	III	IV	V	VI	VII	VIII	IX	X	XI	XII	I-XII
2004	240,7	241,7	243,7	237,7	240,8	241,5	243,3	237,1	241,6	238,8	245,7	249,9	242,4
2005	253,1	256,9	255	253,3	253	252,2	251,1	247,9	246,7	249,2	250,4	256,2	251,9
2006	257,8	258,6	259,4	256,4	257,6	256,1	250,4	248,4	249,2	246,2	246,3	251,0	253,1
2007	257	258,6	258,5	260,5	258,8	257,5	254,5	250,9	249,3	246,9	251,1	253,0	254,3
2008	260	259,7	256,5	253,2	257,9	255,5	249	247,1	246,8	243,8	247,6	252,5	252,2
2009	254,8	256,4	258,2	257,4	257,4	255,2	253,6	250,6	251,8	252,9	255,6	260,8	255,4
2010	261,8	267,4	265,7	267,9	268,8	266,9	264,4	259,9	258,1	254,5	258,1	262,5	262,8

Uwaga:

Zainteresowanych pozyskaniem danych z zakresu monitoringu cen sprzedaży oraz cen targowiskowych w latach 2004-2009 jak i pozostałych danych m.inn. cen zakupu, danych GUS i Komisji Europejskiej, zapraszam do wydania biuletynu w wersji EXCEL:

http://www.minrol.gov.pl/FileRepozytory/FileRepozytoryShowImage.aspx?item_id=40582

Biuletyn „*Rynek wołowiny i cielęciny*” ukazuje się w każdy czwartek o godz. 13⁰⁰.

Informacje zamieszczane w tym biuletynie przekazywane są przez współpracujące z nami podmioty na podstawie Ustawy o badaniach rynkowych z dn. 30 marca 2001r.

Wydawca:

Ministerstwo Rolnictwa i Rozwoju Wsi,

Departament Rynków Rolnych

ul. Wspólna 30, 00-930 Warszawa,

tel. (022) 623-12-54, fax (022) 623-27-06 lub 07

Internet: <http://www.minrol.gov.pl/bia>, E-mail: biuletyn@minrol.gov.pl

Autor: Krzysztof Seredyn tel. (022) 623-12-54; E-mail: Krzysztof.Seredyn@minrol.gov.pl