

ZINTEGROWANY SYSTEM ROLNICZEJ INFORMACJI RYNKOWEJ

(Podstawa prawna: Ustawa o rolniczych badaniach rynkowych z dnia 30 marca 2001r.)

Rynek wołowiny i cielęciny



NR 19/2012

Czwartek, 17 maja 2012r

Notowania¹ z okresu 7-13.05.2012r.

Spis treści

I.	<u>Zakupy bydła rzeźnego w ubojniach</u>	2
1.	Ceny zakupu bydła w Polsce oraz w makroregionach.....	2
2.	Ceny skupu żywca wołowego w Polsce (dane GUS).....	4
3.	Ceny bydła w Polsce na tle UE.....	10
4.	Ceny bydła w UE.....	10
5.	Uboje bydła rzeźnego w Polsce w okresie I-III 2012r.....	14
II.	<u>Sprzedaż wołowiny</u>	16
1.	Ceny wołowiny w zakładach mięsnych w kraju.....	16
2.	Ceny wołowiny na krajowych giełdach towarowych.....	18
3.	Ceny bydła na targowiskach.....	19
III.	<u>Graficzna prezentacja cen w roku 2012 na tle lat 2010 i 2009</u>	21
IV.	<u>Analiza handlu zagranicznego wołowina</u>	25
1.	Dopłaty eksportowe w UE do wołowiny.....	25
2.	Handel zagraniczny końmi, bydlęciem oraz mięsem wołowym w Polsce w okresie I-III 2012r.....	26
3.	Kierunki, wolumen oraz ceny eksportu/wywozu oraz importu/przywozu bydła żywego oraz wołowiny z Polski w okresie I-III 2012r.....	27
V.	<u>Informacje statystyczne (dane GUS)</u>	30
1.	Pogłowie bydła w Polsce.....	30
2.	Ceny skupu i ceny targowiskowe bydła rzeźnego w latach 2004 - 2012.....	31
3.	Ceny skupu krów rzeźnych w Polsce w latach 2005 - 2012 wg województw i miesięcy.....	31
VI.	Zestawienie monitorowanych danych w zakresie skupu z rynku wołowiny w latach 2003-2012.....	31

¹ Badanie cen zakupu i cen sprzedaży w zakładach mięsnych prowadzone jest na reprezentatywnej próbie. Ceny zakupu rejestrowane są dla klas SEUROP wg rozporządzenia Rady (WE) Nr 1234/2007 z dnia 22 października 2007r. ustanawiającego wspólną organizację rynków rolnych oraz przepisy szczegółowe dotyczące niektórych produktów rolnych („rozporządzenie o jednolitej wspólnej organizacji rynku”) (Dz.U. L 299 z 16.11.2007, str. 1, z późn. zm.) i wg rozporządzenia Komisji (WE) nr 1249/2008 z dnia 10 grudnia 2008 r. r. ustanawiającego szczegółowe zasady wdrożenia wspólnotowych skal klasyfikacji tusz wołowych, wieprzowych i baranich oraz raportowania ich cen (Dz. U. Nr L 337 z 16.12.2008, str. 3 z późn. zm.) oraz rozporządzenia Ministra Rolnictwa i Rozwoju Wsi z dnia 4 lutego 2009 r. w sprawie szczegółowego sposobu oznaczania klasy jakości handlowej tusz wołowych (Dz.U. z dn. 19.02.2009r. Nr 28, poz. 180). Ceny zakupu rejestrowane są dla masy poubojowej schłodzonej.

Badanie cen targowiskowych prowadzone jest na targowiskach na których dokonywany jest obrót bydlęciem a ceny rejestrowane są jako średnie arytmetyczne zrealizowanych transakcji.

Wykorzystanie możliwe z dokładnym podaniem źródła

Departament Rynków Rolnych

I. Zakupy bydła rzeźnego w ubojniach

1.1 Ceny zakupu bydła rzeźnego w Polsce.

Tablica 1. Zbiornicze zestawienie danych dotyczących zakupionego bydła rzeźnego w ubojniach w kraju

Kategoria bydła	CENA ZAKUPU*					Średnia masa tuszy cieplej		Liczba sztuk Zmiana tyg. [%]	Struktura zakupu	
	wg w.ż.** [zł/kg]	dla mpc [zł/tonę]	dla mps [zł/tonę]	Zmiana ceny mps [%]		[kg]	Zmiana tyg. [%]		[%]	Zmiana tyg. [pkt. %]
	2012-05-13	2012-05-13	2012-05-13	tyg.	roczna	2012-05-13		2012-05-13		
Bydło ogółem	6,22	12 271	12 517	-1,9	13,1	297,1	-0,6	98,4	100,0	-
Byki do 2 lat (U+R+O)	7,03	13 037	13 298	-1,4	9,0	332,6	0,4	86,0	41,5	-2,8
Byki >2 lat (R+O)	6,97	13 019	13 279	-2,3	7,1	369,2	-0,6	95,5	4,3	-0,1
Wolce (U+R+O)	-	-	-	-	--	-	-	-	0,0	0,0
Krowy (R+O+P)	5,17	11 123	11 345	0,0	21,3	264,1	0,7	115,7	36,3	2,9
Jałówki (U+R+O)	6,25	12 116	12 358	-3,5	22,7	264,7	-2,2	97,7	18,0	-0,1

* - jest to cena netto zapłacona dostawcom bydła za dostarczony do rzeźni lub zakupiony przez rzeźnię pełnowartościowy żywiec wołowy na bazie franco zakład czyli wraz z kosztami transportu dostawcy jak i rzeźni jeśli poniosła ona koszty transportu związane z zakupem żywca. Cena ta zawiera również wszelkie dodatkowe płatności (premie, nagrody itp.) niezależnie od okresu w jakim zostały wypłacone.

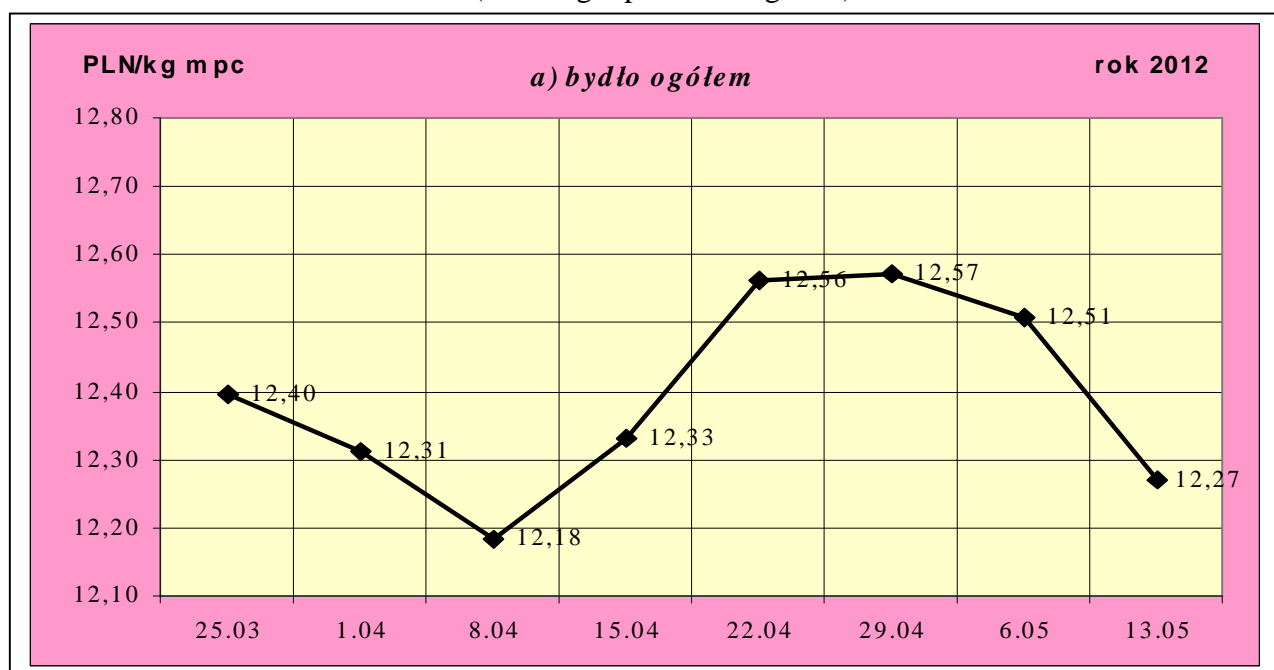
** - w.ż. - waga żywa, mpc - masa poubojowa ciepła, mps - masa poubojowa schłodzona

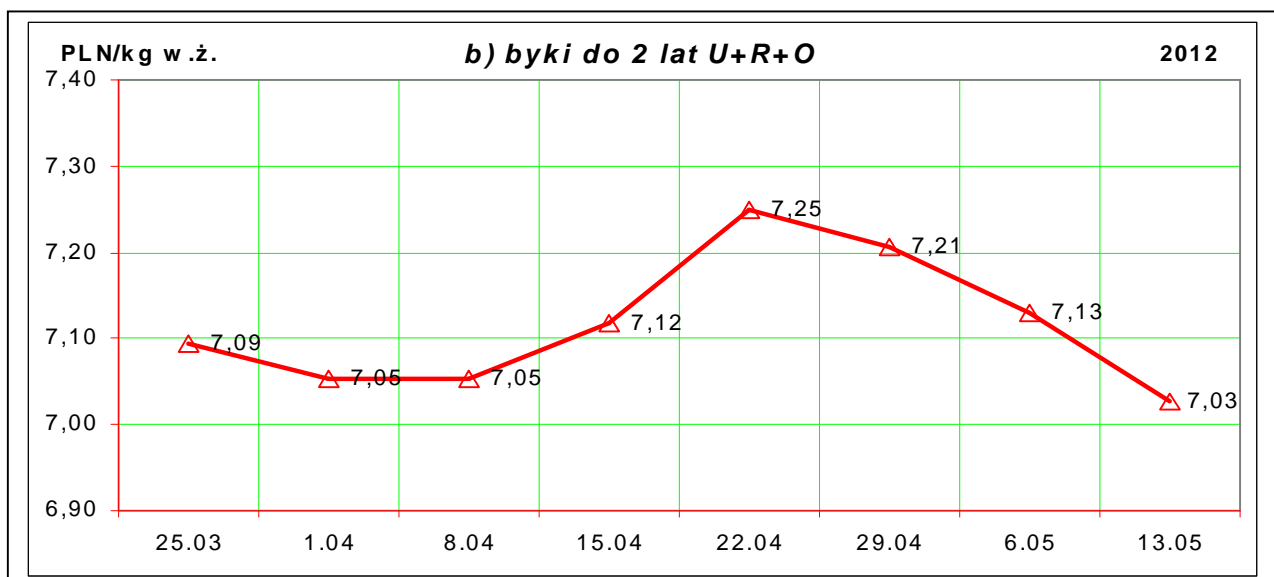
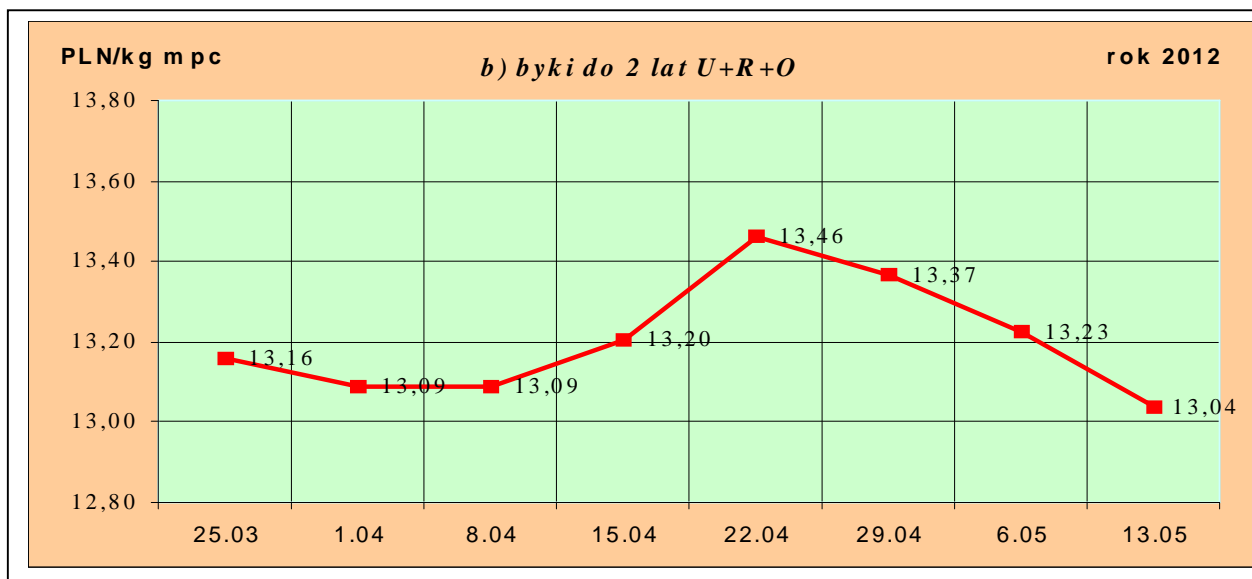
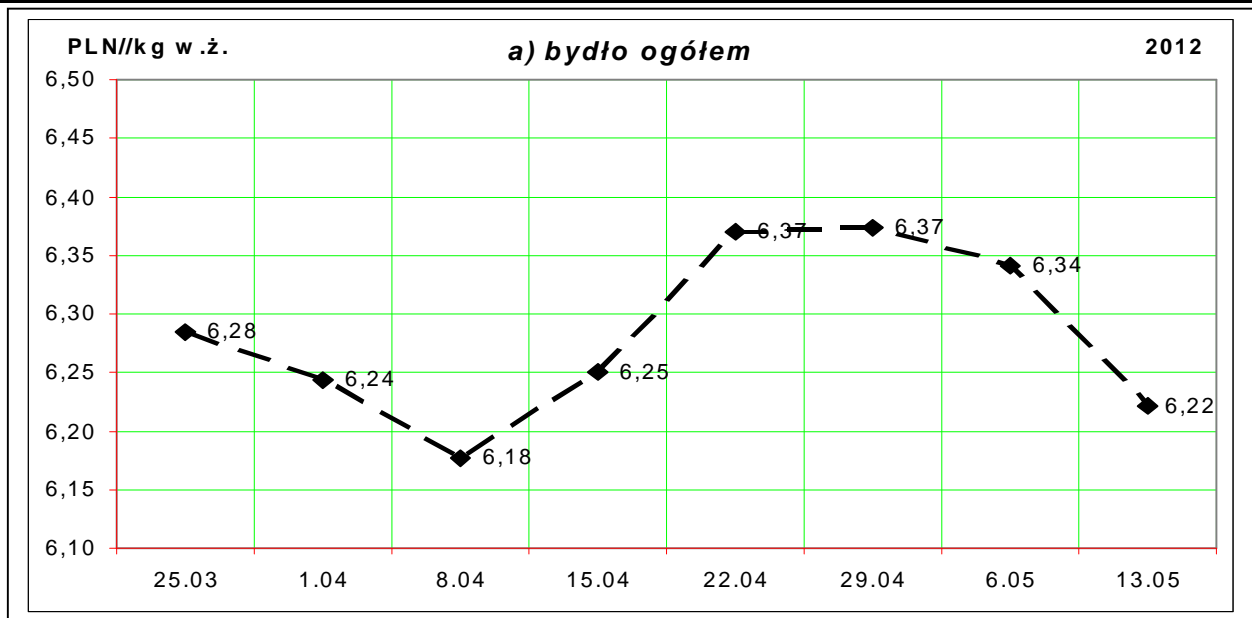
*** - daty podane w tablicach oznaczają ostatni dzień analizowanego tygodnia (poniedziałek-niedziela).

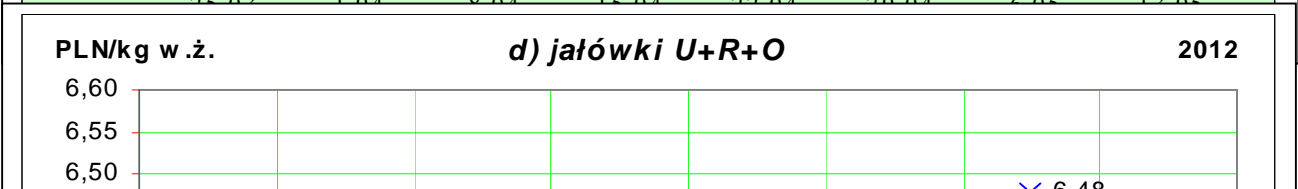
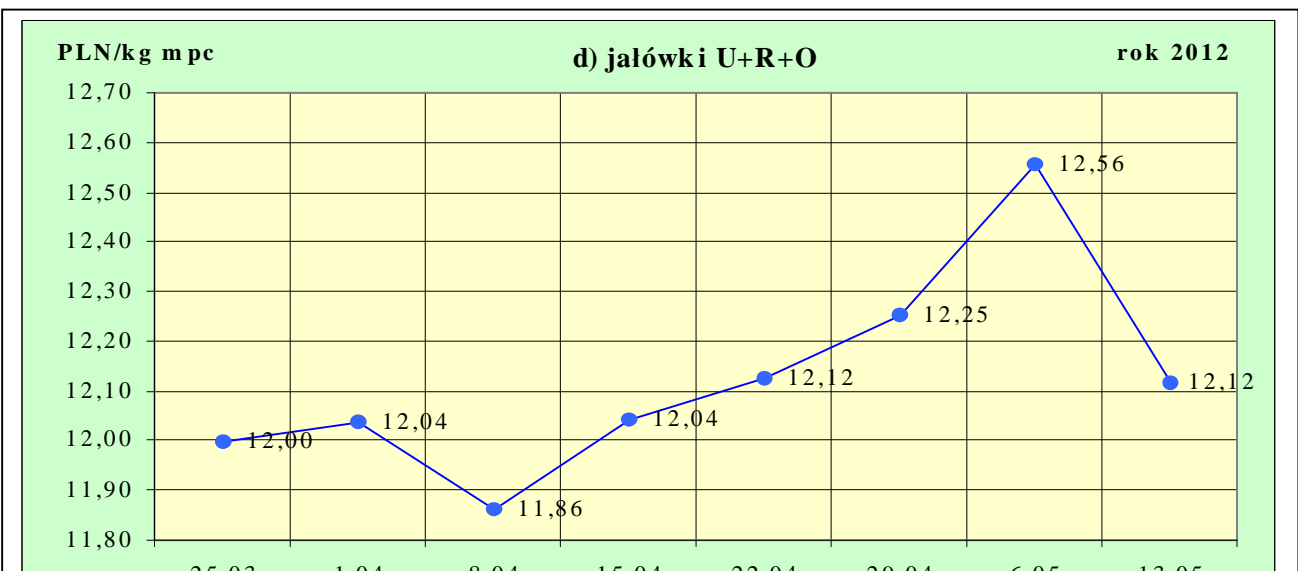
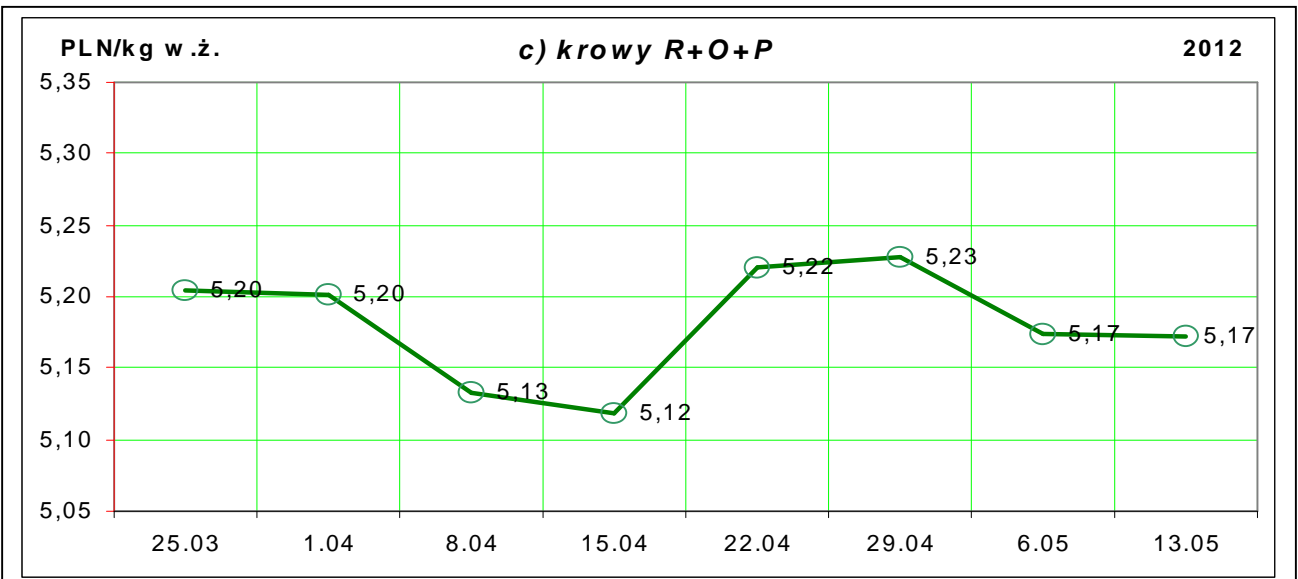
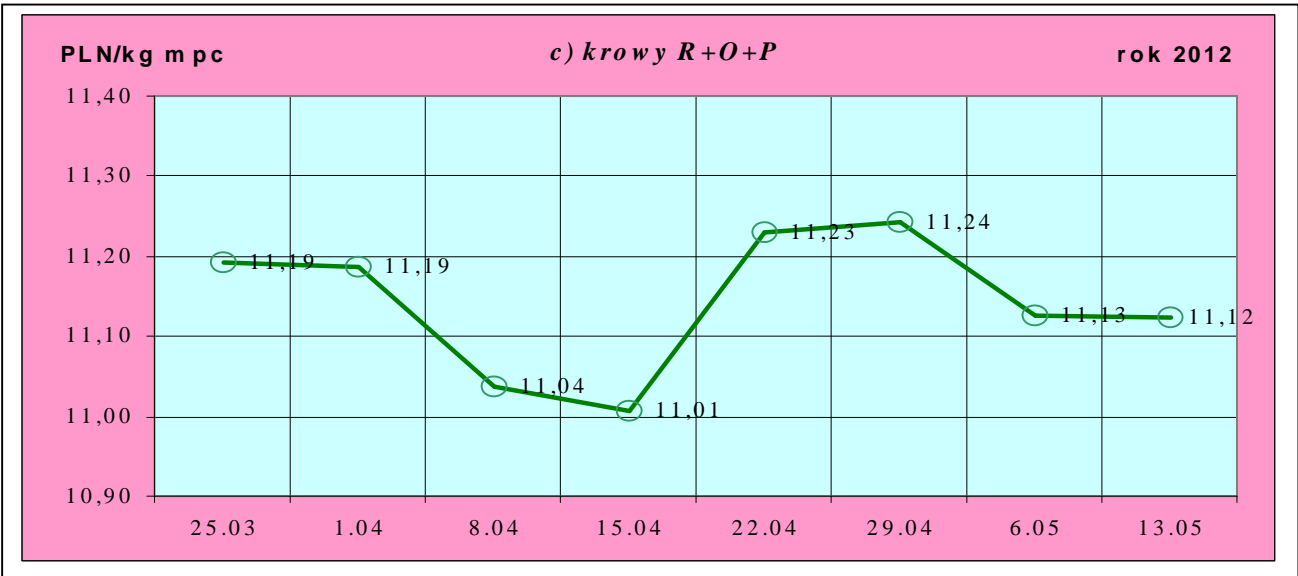
Uwaga:

Od tygodnia nr 4/2011 tygodniową cenę bydła za wagę żywą wylicza się stosując nowe uaktualnione na bazie roku 2010 następujące wskaźniki wydajności poubojowej: bydło ogółem - 0,507 (było 0,521); byki do 2 lat - 0,539 (było 0,550); byki > 2 lat - 0,535 (było 0,520); wolce - 0,54 (było 0,540); krowy - 0,465 (było 0,478) i jałówki - 0,516 (było 0,530).

Rys. 1. Średnie krajowe ceny zakupu bydła rzeźnego wg kategorii bydła (PLN/ kg mpc i PLN/kg w.ż.)







1.2 Ceny skupu żywca wołowego w Polsce (dane wstępne GUS).

Tablica 2. Ceny skupu żywca wołowego w Polsce wg miesięcy w roku 2012.

a) bydła rzeźnego ogółem (bez cieląt) w zł/kg w.ż.

Kategoria ceny/miesiąc	I	II	III	IV	V	VI	VII	VIII	IX	X	XI	XII	I-XII
Cena skupu (cena zapłacona producentom żywca)*	6,59	6,58	6,41										

*- średnia cena za bydło rzeźne ogółem (bez cieląt) zapłacona w skupie producentom bydła (badana w GUS)

Tablica 3. Zbiorcze zestawienie danych dotyczących zakupu bydła rzeźnego wg makroregionów

Kategoria bydła	Cena zakupu				Średnia masa tuszy cieplej		Zmiana tyg. poziomu uboju [%]	Struktura zakupu	
	wg w.ż. [zł/kg]	dla mpc [zł/tonę]	dla mps [zł/tonę]	Zmiana	[kg]	Zmiana		[%]	Zmiana
	2012-05-13	2012-05-13	2012-05-13	Zmiana mps tyg. [%]	2012-05-13	Zmiana tyg. [%]	2012-05-13	Zmiana tyg. [w pkt.%]	
Centralny									
Bydło ogółem	6,29	12 415	12 663	-2,0	300,6	-1,2	92,1	100,0	-
byki do 2 lat	7,04	13 065	13 327	-1,4	335,1	0,1	95,5	46,1	0,8
byki > 2 lat	6,98	13 048	13 309	-2,5	369,7	-2,9	73,4	5,0	-0,5
wolce	-	-	-	-	-	-	-	-	-
krowy	5,18	11 132	11 355	0,7	258,3	-0,3	110,9	31,2	2,8
jałówki	6,31	12 231	12 476	-5,3	266,2	-4,7	63,7	17,7	-3,1
Południowy									
Bydło ogółem	6,25	12 328	12 575	-1,5	298,5	0,2	92,1	100,0	-
byki do 2 lat	7,04	13 053	13 314	-1,5	331,6	0,5	72,6	41,2	-4,7
byki > 2 lat	6,98	13 039	13 300	-1,8	361,7	1,8	121,2	4,1	0,5
wolce	-	-	-	-	-	-	-	-	-

Departament Rynków Rolnych

krowy	5,26	11 306	11 532	-0,3	271,7	2,0	101,1	37,3	1,7
jałówki	6,29	12 199	12 443	-0,6	262,3	0,3	123,7	17,3	2,5
Północny									
Bydło ogółem	5,90	11 640	11 873	-1,5	282,5	0,3	145,0	100,0	-
byki do 2 lat	6,91	12 829	13 085	-1,4	323,6	1,5	97,2	28,0	-6,8
byki > 2 lat	6,83	12 775	13 031	-2,1	399,1	8,3	171,4	2,5	0,2
wolce	-	-	-	-	-	-	-	-	-
krowy	4,98	10 718	10 933	0,2	260,0	0,5	166,4	49,2	4,0
jałówki	6,00	11 622	11 854	0,4	266,0	3,9	180,7	20,3	2,6

*- z uwagi na ustawowy obowiązek nieidentyfikacji danych, ceny nie podano.

** - z uwagi na brak porównywalności w obecnym tygodniu, danych nie podano

Makroregiony skupu bydła oraz sprzedaży wołowiny w ćwierćtuszach

Nazwa makroregionu	Województwa wchodzące w skład makroregionu
północny	podlaskie, pomorskie, warmińsko-mazurskie, zachodnio-pomorskie
centralny	kujawsko-pomorskie, mazowieckie, łódzkie, wielkopolskie, lubuskie
południowy	lubelskie, małopolskie, podkarpackie, świętokrzyskie, dolnośląskie, opolskie, śląskie

Tablica 4. Ceny zakupu bydła dla 32 badanych klas jakości EUROP w Polsce oraz w makroregionach

Kategorie bydła	Klasa wg EUROP	Cena zakupu				Zmiana mps tyg. [%]	Średnia tuszy 2012-05-13	masa schłodz. [kg] Zmiana tyg. [%]
		dla mpc** [zł/tonę]		dla mps** [zł/tonę]				
		2012-05-13	2012-05-06	2012-05-13	2012-05-06			
POLSKA								
byki do 2 lat	kl. U	13 367	13 586	13 635	13 857	-1,6	384	0,5
byki do 2 lat	kl. U 2	13 343	13 525	13 609	13 796	-1,4	381	3,3
yki do 2 lat	kl. U 3	13 406	13 656	13 674	13 929	-1,8	390	-2,6
byki do 2 lat	kl. R	13 177	13 459	13 441	13 728	-2,1	348	1,4
byki do 2 lat	kl. R 2	13 125	13 497	13 388	13 767	-2,8	339	2,3
byki do 2 lat	kl. R 3	13 246	13 406	13 511	13 674	-1,2	360	0,1
byki do 2 lat	kl. O	12 870	12 945	13 127	13 204	-0,6	314	0,7
byki do 2 lat	kl. O 2	12 855	12 954	13 112	13 213	-0,8	306	1,2
byki do 2 lat	kl. O 3	12 904	12 926	13 162	13 185	-0,2	335	-0,5
byki > 2 lat	kl. R 3	13 162	13 472	13 426	13 742	-2,3	378	-1,4
byki > 2 lat	kl. O 3	12 856	13 173	13 113	13 436	-2,4	360	0,1
krowy	kl. R	12 187	12 194	12 431	12 438	-0,1	331	2,3
krowy	kl. R 2	11 887	12 091	12 125	12 332	-1,7	306	6,8
krowy	kl. R 3	12 048	12 125	12 289	12 368	-0,6	334	1,9
krowy	kl. R 4	12 491	12 446	12 741	12 695	0,4	338	-4,0
krowy	kl. O	11 474	11 452	11 704	11 681	0,2	278	0,7
krowy	kl. O 2	11 182	11 184	11 406	11 408	0,0	254	0,2
krowy	kl. O 3	11 573	11 577	11 805	11 808	0,0	289	0,1
krowy	kl. O 4	11 922	11 829	12 160	12 065	0,8	322	1,3
krowy	kl. P	9 951	9 709	10 150	9 903	2,5	223	4,6
krowy	kl. P 1	9 398	9 378	9 586	9 565	0,2	203	2,5
krowy	kl. P 2	10 380	9 978	10 587	10 178	4,0	237	4,2

Departament Rynków Rolnych

krowy	kl. P 3	10 644	10 648	10 857	10 861	0,0	275	4,0	
jałówki	kl. U	12 583	12 934	12 835	13 193	-2,7	312	-7,2	
jałówki	kl. U 2	12 361	13 124	12 608	13 387	-5,8	293	-13,4	
jałówki	kl. U 3	12 678	12 592	12 932	12 844	0,7	321	-3,4	
jałówki	kl. R	12 347	12 706	12 594	12 960	-2,8	285	-0,7	
jałówki	kl. R 2	12 131	13 097	12 374	13 359	-7,4	259	-7,3	
jałówki	kl. R 3	12 322	12 444	12 568	12 693	-1,0	287	0,3	
jałówki	kl. R 4	12 566	12 705	12 817	12 959	-1,1	304	2,1	
jałówki	kl. O	11 929	12 373	12 168	12 621	-3,6	250	-0,3	
jałówki	kl. O 2	11 688	12 530	11 921	12 780	-6,7	231	-2,5	
jałówki	kl. O 3	12 020	12 242	12 260	12 487	-1,8	257	-0,5	
jałówki	kl. O 4	12 246	12 290	12 491	12 536	-0,4	286	3,4	
				Centralny					
byki do 2 lat	kl. U	13 315	13 571	13 581	13 843	-1,9	389	1,1	
byki do 2 lat	kl. U 2	13 295	13 532	13 561	13 802	-1,7	386	3,8	
byki do 2 lat	kl. U 3	13 362	13 657	13 630	13 930	-2,2	397	-4,4	
byki do 2 lat	kl. R	13 230	13 469	13 494	13 738	-1,8	346	0,8	
byki do 2 lat	kl. R 2	13 209	13 546	13 473	13 817	-2,5	339	1,9	
byki do 2 lat	kl. R 3	13 259	13 348	13 525	13 615	-0,7	357	-1,3	
byki do 2 lat	kl. O	12 904	12 960	13 162	13 219	-0,4	319	1,0	
byki do 2 lat	kl. O 2	12 903	12 911	13 161	13 170	-0,1	311	1,0	
byki do 2 lat	kl. O 3	12 906	13 140	13 164	13 403	-1,8	342	-1,7	
byki > 2 lat	kl. R 3	13 199	13 577	13 463	13 849	-2,8	372	-3,9	
byki > 2 lat	kl. O 3	12 832	13 157	13 088	13 421	-2,5	366	-1,8	
krowy	kl. R	12 059	11 969	12 300	12 209	0,8	326	5,7	
krowy	kl. R 2	11 959	11 810	12 198	12 046	1,3	300	7,2	
krowy	kl. R 3	11 803	12 014	12 039	12 254	-1,8	332	3,2	
krowy	kl. R 4	12 448	12 164	12 697	12 407	2,3	330	-2,5	
krowy	kl. O	11 385	11 324	11 613	11 550	0,5	268	-1,4	
krowy	kl. O 2	11 147	11 060	11 370	11 281	0,8	246	-1,8	
krowy	kl. O 3	11 492	11 437	11 721	11 666	0,5	280	-1,3	
krowy	kl. O 4	11 862	11 881	12 099	12 118	-0,2	321	-0,6	
krowy	kl. P	10 060	9 894	10 261	10 091	1,7	217	1,1	
krowy	kl. P 1	9 482	9 557	9 672	9 748	-0,8	194	-1,3	
krowy	kl. P 2	10 502	10 053	10 712	10 254	4,5	236	2,4	
krowy	kl. P 3	10 815	10 973	11 031	11 193	-1,4	269	2,8	
jałówki	kl. U	12 559	12 988	12 810	13 248	-3,3	320	-8,4	
jałówki	kl. U 2	11 995	13 139	12 235	13 402	-8,7	301	-12,9	
jałówki	kl. U 3	12 760	12 577	13 015	12 828	1,5	328	-9,5	
jałówki	kl. R	12 395	12 978	12 643	13 238	-4,5	285	-2,2	
jałówki	kl. R 2	12 271	13 538	12 517	13 809	-9,4	266	-8,1	
jałówki	kl. R 3	12 304	12 496	12 550	12 746	-1,5	283	-2,8	
jałówki	kl. R 4	12 600	12 804	12 852	13 060	-1,6	304	1,5	
jałówki	kl. O	12 091	12 845	12 333	13 102	-5,9	251	-1,8	

Departament Rynków Rolnych

jałówki	kl. O 2	11 837	13 088	12 074	13 350	-9,6	232	-4,2
jałówki	kl. O 3	12 211	12 606	12 455	12 858	-3,1	258	-3,2
jałówki	kl. O 4	12 400	12 566	12 648	12 818	-1,3	291	1,4
			Południowy					
byki do 2 lat	kl. U	13 469	13 576	13 739	13 847	-0,8	377	-0,3
byki do 2 lat	kl. U 2	13 499	13 472	13 769	13 741	0,2	369	2,7
byki do 2 lat	kl. U 3	13 444	13 637	13 713	13 909	-1,4	384	-1,5
byki do 2 lat	kl. R	13 200	13 487	13 464	13 757	-2,1	348	1,7
byki do 2 lat	kl. R 2	13 138	13 496	13 401	13 766	-2,7	338	2,5
byki do 2 lat	kl. R 3	13 266	13 478	13 531	13 747	-1,6	359	0,5
byki do 2 lat	kl. O	12 834	12 946	13 091	13 205	-0,9	311	0,5
byki do 2 lat	kl. O 2	12 808	13 069	13 064	13 331	-2,0	302	1,8
byki do 2 lat	kl. O 3	12 882	12 754	13 139	13 009	1,0	328	-0,8
byki > 2 lat	kl. R 3	13 156	13 330	13 419	13 597	-1,3	378	1,9
byki > 2 lat	kl. O 3	12 944	13 229	13 203	13 494	-2,2	350	1,9
krowy	kl. R	12 308	12 393	12 554	12 641	-0,7	336	0,8
krowy	kl. R 2	11 828	12 555	12 064	12 806	-5,8	312	5,0
krowy	kl. R 3	12 268	12 252	12 513	12 497	0,1	336	1,1
krowy	kl. R 4	12 522	12 603	12 773	12 855	-0,6	345	-2,7
krowy	kl. O	11 677	11 686	11 911	11 920	-0,1	286	2,8
krowy	kl. O 2	11 372	11 364	11 600	11 591	0,1	260	2,2
krowy	kl. O 3	11 772	11 864	12 008	12 101	-0,8	297	2,0
krowy	kl. O 4	12 011	11 920	12 252	12 159	0,8	318	2,6
krowy	kl. P	9 798	9 712	9 994	9 906	0,9	221	3,4
krowy	kl. P 1	9 459	9 486	9 648	9 676	-0,3	205	3,5
krowy	kl. P 2	10 111	9 915	10 313	10 113	2,0	232	1,3
krowy	kl. P 3	10 153	10 328	10 356	10 534	-1,7	272	1,8
jałówki	kl. U	12 600	12 791	12 852	13 047	-1,5	297	2,9
jałówki	kl. U 2	12 696	12 967	12 950	13 227	-2,1	287	2,0
jałówki	kl. U 3	12 524	12 711	12 775	12 966	-1,5	305	4,6
jałówki	kl. R	12 452	12 476	12 701	12 725	-0,2	283	1,6
jałówki	kl. R 2	12 118	12 168	12 360	12 412	-0,4	255	-1,2
jałówki	kl. R 3	12 478	12 531	12 727	12 781	-0,4	286	2,1
jałówki	kl. R 4	12 646	12 605	12 899	12 857	0,3	301	2,5
jałówki	kl. O	11 983	12 041	12 223	12 282	-0,5	247	0,2
jałówki	kl. O 2	11 773	11 813	12 008	12 049	-0,3	227	-0,6
jałówki	kl. O 3	11 998	12 099	12 238	12 341	-0,8	250	-0,7
jałówki	kl. O 4	12 257	12 259	12 502	12 504	0,0	276	3,6
			Północny					
byki do 2 lat	kl. U	12 643	14 092	12 896	14 373	-10,3	394	-5,5
byki do 2 lat	kl. U 2	12 646	14 096	12 899	14 378	-10,3	395	-3,1
byki do 2 lat	kl. U 3	12 623	14 087	12 875	14 369	-10,4	390	-8,8
byki do 2 lat	kl. R	12 840	13 191	13 097	13 455	-2,7	355	3,4
byki do 2 lat	kl. R 2	12 776	13 169	13 032	13 432	-3,0	343	2,9
byki do 2 lat	kl. R 3	13 005	13 246	13 266	13 511	-1,8	392	5,6

Departament Rynków Rolnych

byki do 2 lat	kl. O	12 827	12 890	13 083	13 148	-0,5	304	-0,9
byki do 2 lat	kl. O 2	12 737	12 790	12 992	13 045	-0,4	286	-1,8
byki do 2 lat	kl. O 3	12 963	13 063	13 222	13 324	-0,8	335	-0,4
byki > 2 lat	kl. R 3	12 959	13 116	13 218	13 378	-1,2	414	6,2
byki > 2 lat	kl. O 3	12 554	12 923	12 805	13 181	-2,9	383	14,6
krowy	kl. R	11 898	11 737	12 136	11 971	1,4	328	-3,3
krowy	kl. R 2	11 878	-	12 116	-	-	293	-
krowy	kl. R 3	11 902	11 650	12 140	11 883	2,2	336	4,0
krowy	kl. R 4	-	11 935	-	12 174	-100,0	-	-100,0
krowy	kl. O	11 193	11 173	11 417	11 397	0,2	283	0,5
krowy	kl. O 2	10 823	11 079	11 040	11 301	-2,3	259	1,6
krowy	kl. O 3	11 331	11 152	11 557	11 375	1,6	291	-1,0
krowy	kl. O 4	11 686	11 514	11 919	11 744	1,5	338	4,3
krowy	kl. P	10 012	9 290	10 212	9 475	7,8	232	12,0
krowy	kl. P 1	9 205	8 855	9 390	9 032	4,0	211	6,1
krowy	kl. P 2	10 558	9 960	10 769	10 159	6,0	245	14,1
krowy	kl. P 3	10 905	10 250	11 123	10 455	6,4	287	7,8
jałówki	kl. U	12 654	11 941	12 907	12 180	6,0	324	3,0
jałówki	kl. U 2	-	-	-	-	-	-	-
jałówki	kl. U 3	12 654	11 941	12 907	12 180	6,0	324	3,0
jałówki	kl. R	11 894	11 753	12 132	11 988	1,2	287	-0,1
jałówki	kl. R 2	11 875	11 220	12 112	11 444	5,8	255	-3,8
jałówki	kl. R 3	11 910	11 783	12 148	12 019	1,1	303	4,7
jałówki	kl. R 4	11 888	12 508	12 126	12 759	-5,0	328	2,6
jałówki	kl. O	11 451	11 506	11 680	11 736	-0,5	255	3,8
jałówki	kl. O 2	11 287	11 437	11 513	11 665	-1,3	236	1,3
jałówki	kl. O 3	11 582	11 558	11 814	11 789	0,2	268	7,1
jałówki	kl. O 4	11 661	11 542	11 895	11 773	1,0	322	11,9

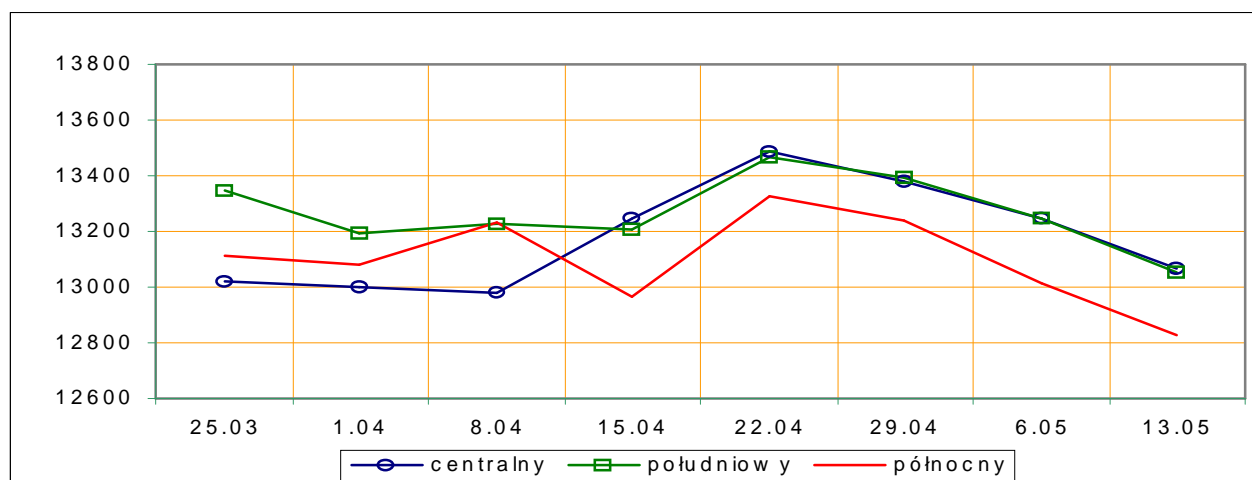
*- z uwagi na ustawy o obowiązkach nieidentyfikacji danych, ceny nie podano.

Rys.3. Średnie ceny zakupu bydła rzeźnego wg makroregionów.

PLN/tonę mpc

a) byki do 2 lat

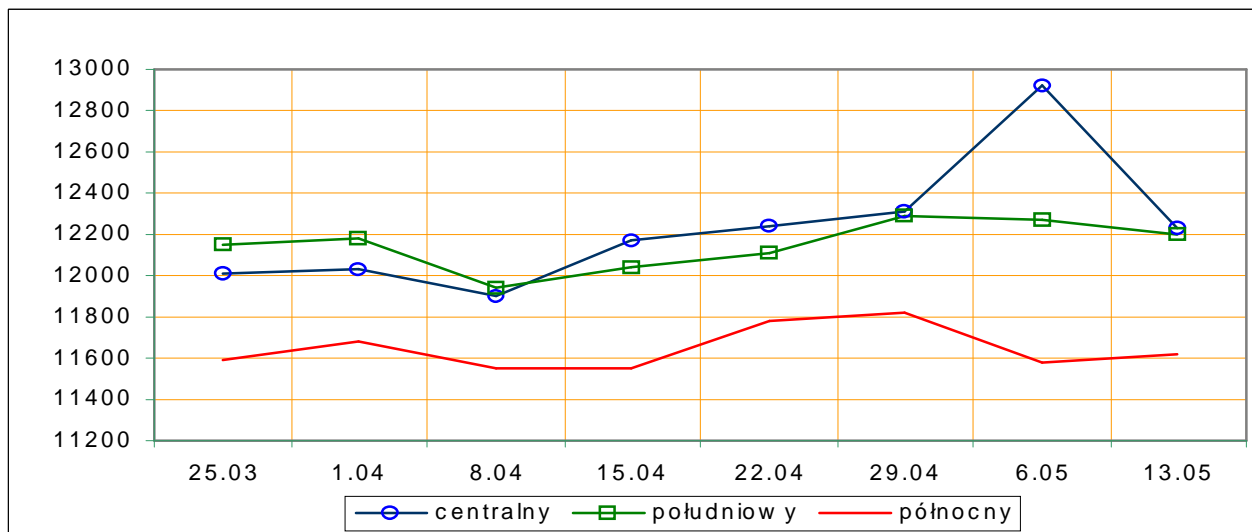
rok 2012



PLN/tonę mpc

b) jałowki

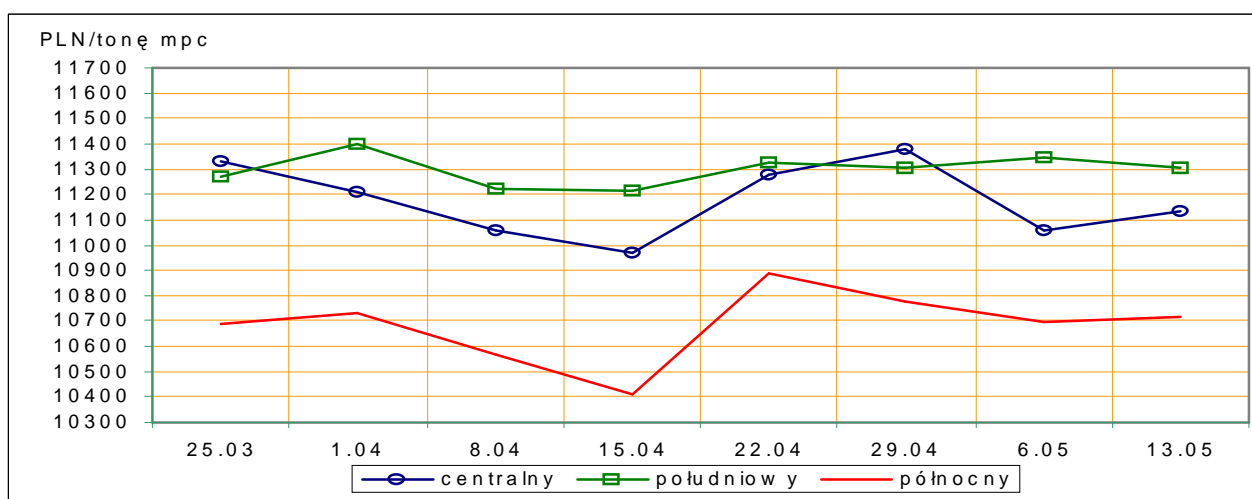
rok 2012



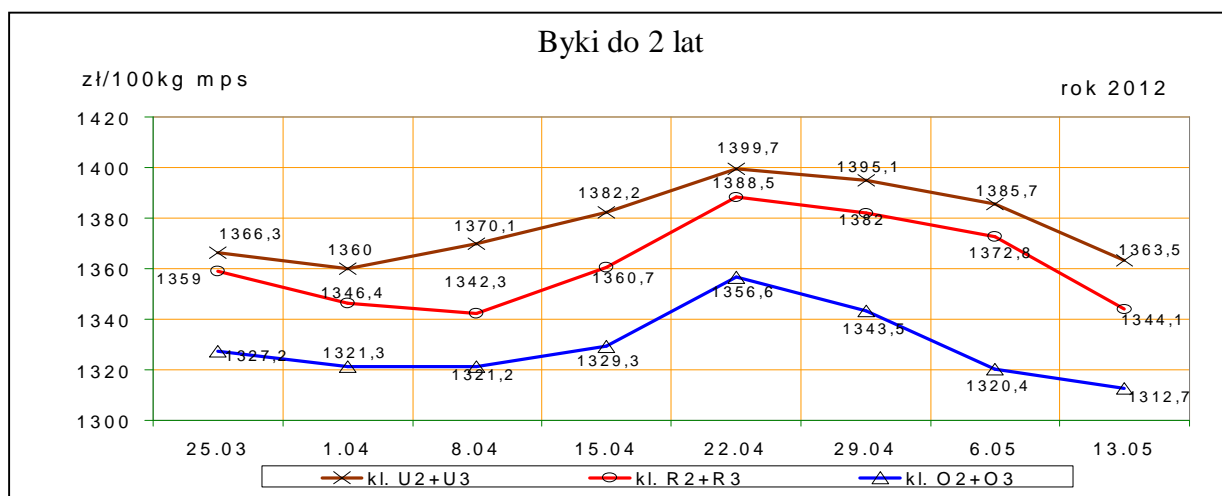
PLN/tonę mpc

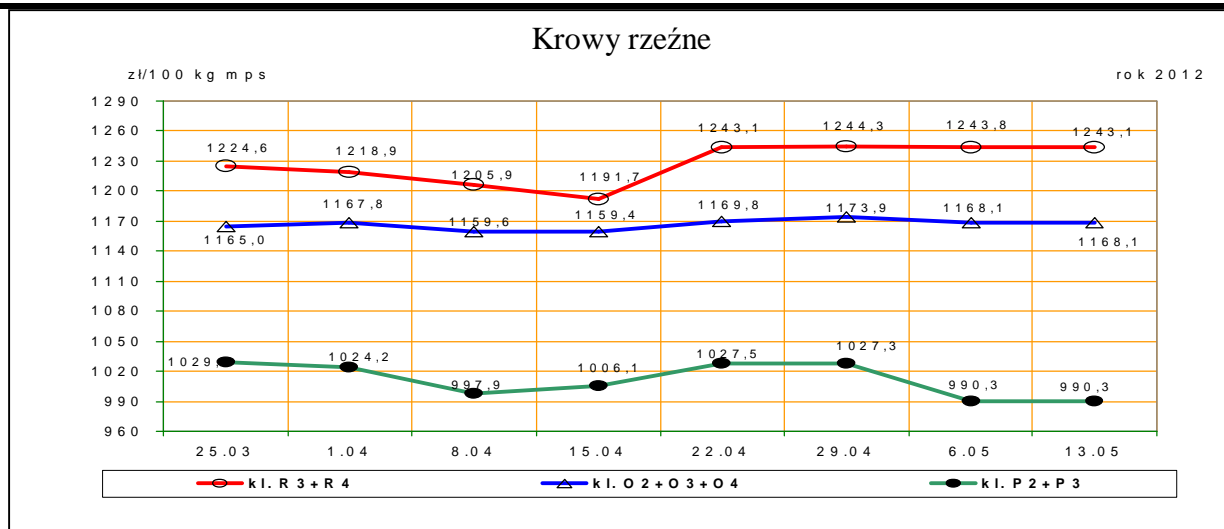
c) krowy

rok 2012



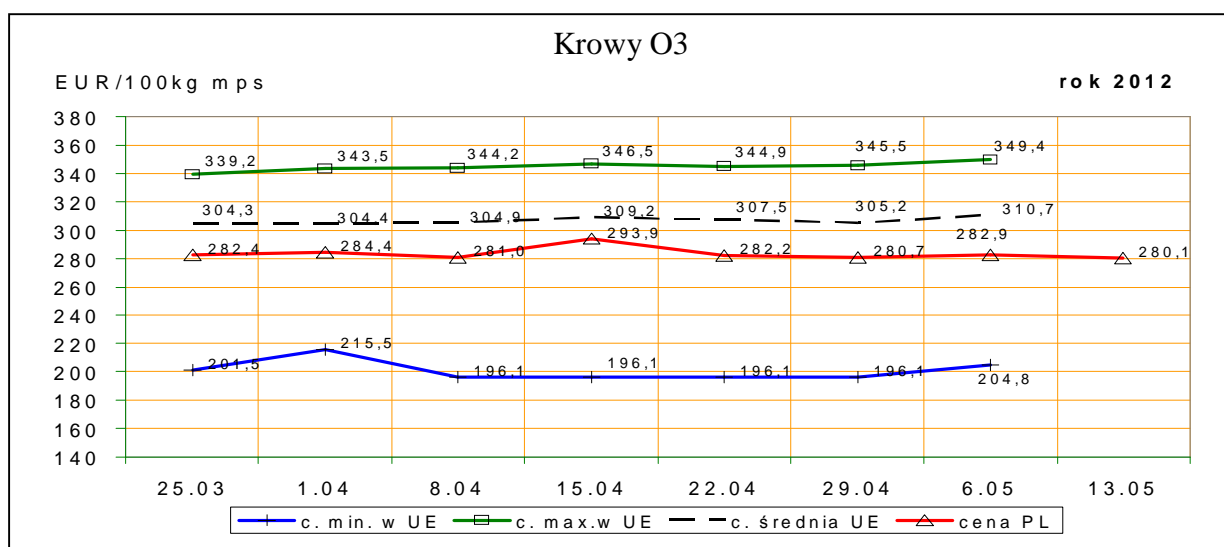
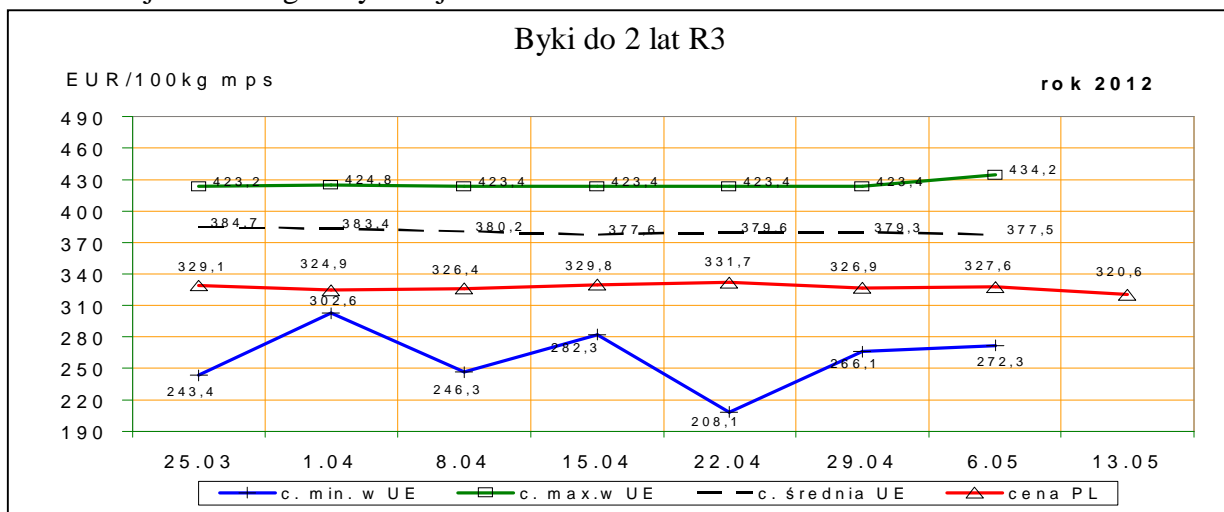
Rys. 4. Średnie krajowe ceny zakupu młodych byków i krow rzeźnych wg badanych klas jakości





1.3 Ceny bydła w Polsce na tle cen w Unii Europejskiej

Rys. 5. Ceny zakupu młodych byków kl. R3 i krów rzeźnych kl. O3 w Polsce* na tle cen pozostałych krajów UE wg klasyfikacji EUROP.



*- wg kursu 1 EURO=4,21486PLN

Departament Rynków Rolnych

1.4 Ceny bydła w Unii Europejskiej²

Tablica 5. Średnia wspólnotowa cena rynkowa tusz od młodego bydła męskiego wraz z % ceny referencyjnej

EUR/100 kg tusz schłodzonych				
Kraj	18/12	17/12	zmiana tyg.	% ceny referencyjnej
UE	382,33	381,37	0,86	171,91%

Tablica 5a. Średnia cena rynkowa tusz od młodego bydła męskiego w państwach członkowskich UE.

EUR/100 kg tusz schłodzonych					
Kraj	18/12	17/12	Kraj	18/12	17/12
Belgia	334,15	335,21	Luksemburg	366,40	371,33
Bułgaria		316,19	Węgry		290,64
Czechy	342,63	341,03	Malta		
Dania	390,45	385,83	Holandia	326,02	329,78
Niemcy	380,42	380,92	Austria	368,63	368,62
Estonia	254,25	329,62	Polska	326,36	327,80
Grecja	436,63	424,75	Portugalia	366,53	365,23
Hiszpania	385,37	385,95	Rumunia	277,38	295,23
Francja	366,82	362,90	Słowenia	356,32	358,88
Irlandia	399,66	398,37	Słowacja	342,89	383,00
Włochy	396,40	395,22	Finlandia	384,37	376,82
Cypr			Szwecja	379,87	382,91
Litwa	269,20	258,59	Wielka Brytania	427,12	427,11
Łotwa	318,51	317,08	Północna Irlandia	410,66	409,62

Tablica 6. Ceny wybranych kategorii i klas jakościowych bydła w państwach członkowskich UE.

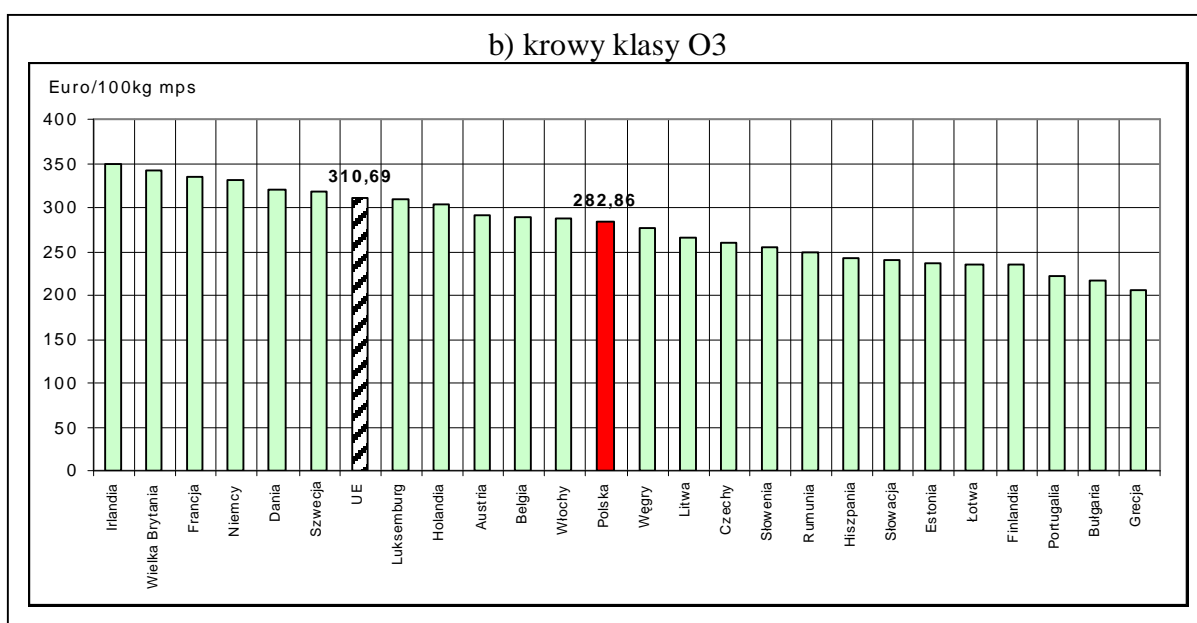
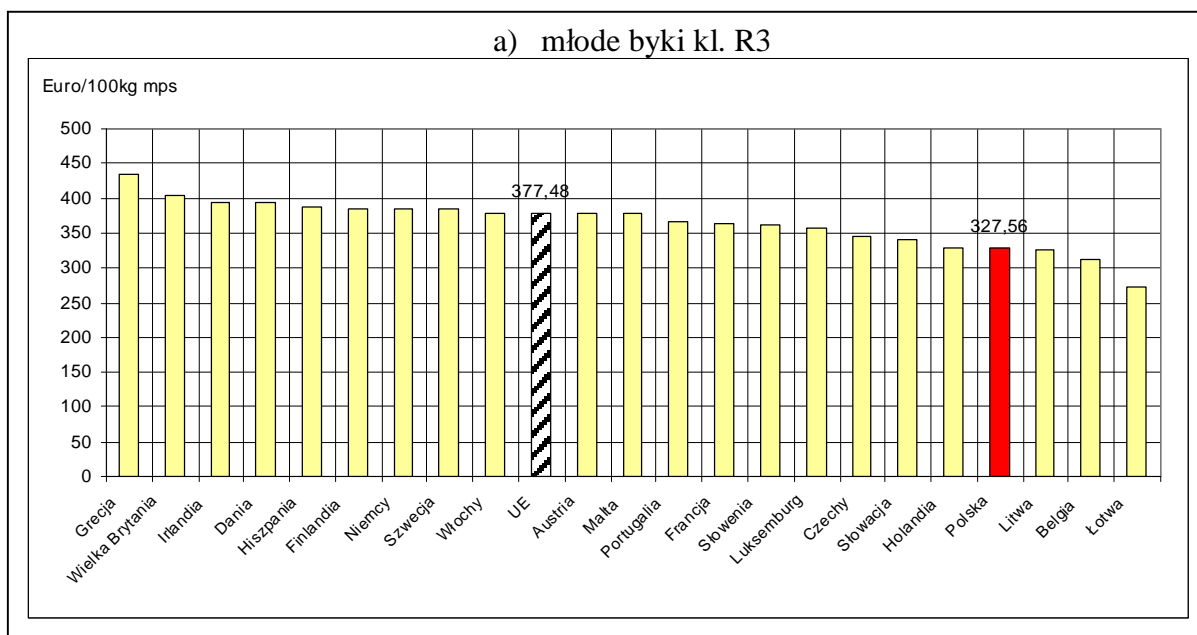
euro/100kg tusz schłodzonych						
Kraj	Byki do 2 lat R3		Krowy O3		Jałówki R3	
	18/12	17/12	18/12	17/12	18/12	17/12
Belgia	311,64	308,90	289,37	287,54	305,00	305,00
Bułgaria			216,54	208,36		
Czechy	344,61	342,73	259,96	255,88	286,12	288,62
Dania	393,37	389,29	320,77	320,73	378,58	377,73
Niemcy	385,56	386,58	330,48	329,46	363,12	361,08
Estonia			236,90	225,10	340,68	
Grecja	434,22	423,40	204,80	196,08	400,35	425,60
Hiszpania	386,50	388,02	241,28	243,38	394,24	395,26
Francja	364,00	360,00	334,00	331,00	382,00	380,00
Irlandia	393,96	391,96	349,37	346,52	407,75	406,78
Włochy	378,39	380,43	287,67	285,18	408,01	409,50
Cypr						
Łotwa	272,33	282,33	234,87	235,58	243,73	233,09
Litwa	326,06	325,03	265,10	260,37	253,10	259,02
Luksemburg	355,94	356,92	308,60	317,23	364,56	354,47
Węgry			276,18	267,54		271,44
Malta	376,78	376,78				
Holandia	329,08	331,19	304,08	299,21	329,59	
Austria	376,91	377,50	290,29	290,32	340,04	340,16
Polska	327,56	329,81	282,86	283,90	304,04	303,77

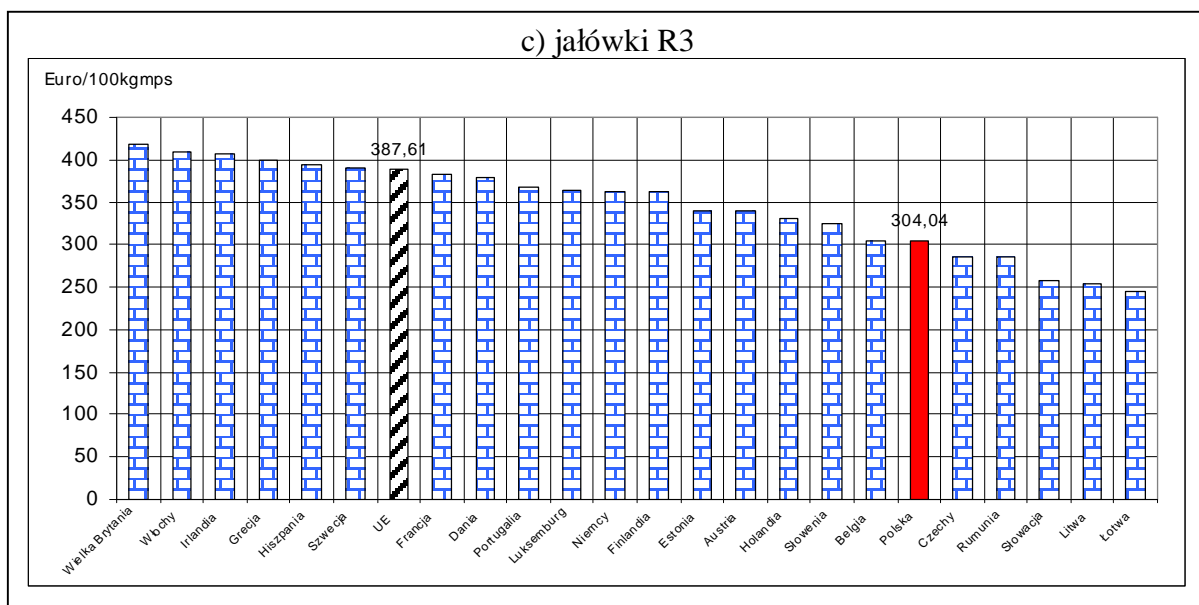
² Źródło: Biuletyn Komisji Europejskiej, ceny rynkowe wołowiny.

Departament Rynków Rolnych

Portugalia	365,50	363,80	221,60	219,10	368,30	365,60
Rumunia			248,38	240,59	284,98	256,89
Słowenia	361,08	362,04	254,82	246,80	324,14	320,99
Słowacja	340,65	340,65	239,52	248,04	258,00	291,67
Finlandia	385,82	378,76	234,10	234,36	361,76	
Szwecja	384,67	385,21	317,83	329,81	389,50	397,71
Wielka Brytania	404,56	404,77	342,51	344,82	418,58	417,85
UE	377,48	377,60	310,69	309,20	387,61	387,42
<i>PL/UE w klasie [%]</i>	86,8	87,3	91,0	91,8	78,4	78,4
<i>PL/UE kateg. og. [%]</i>	84,5	85,5	91,3	92,1	78,7	77,3

Rys. 6 Graficzny obraz cen bydła w ubojniach w Unii Europejskiej w tygodniu 18/2012





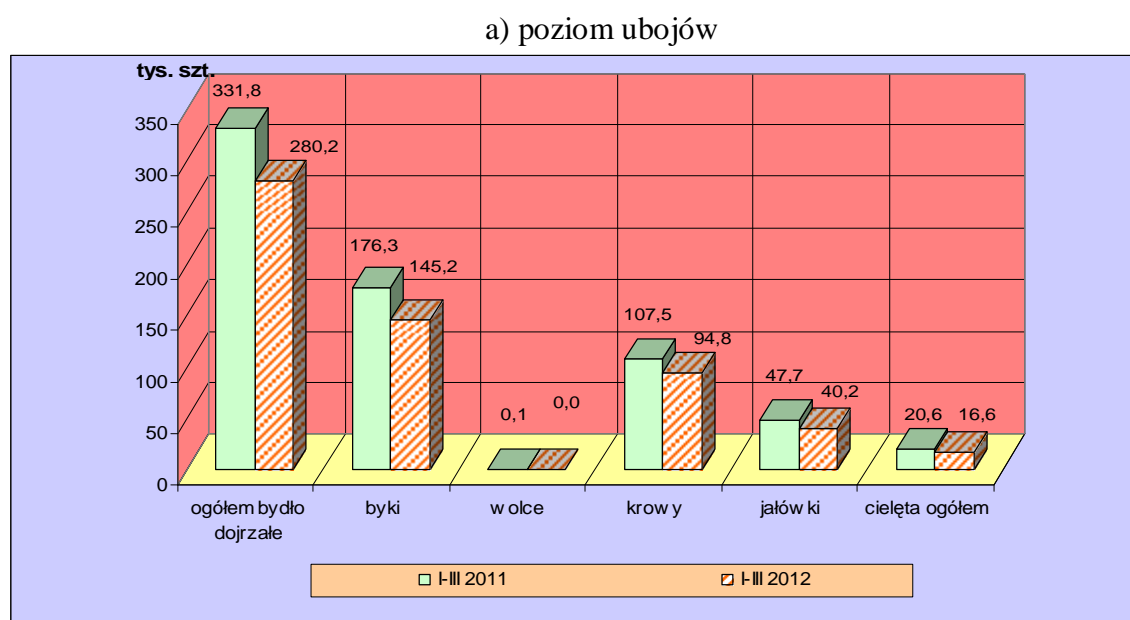
1.3 Uboje bydła rzeźnego w Polsce

Tablica 7. Liczba ubojów przemysłowych bydła dojrzałego w Polsce w okresie I-III 2012 i 2011 oraz roczna zmiana poziomu ubojów*

Kategoria	I-III 2011	I-III 2012		Roczna zmiana ubojów [%]
	ubój [szt]	ubój [szt]	udział [%]	
Bydło ogółem	331762	280179	100,0	-15,5
w tym: byki	176345	145210	51,8	-17,7
wolce	144	0	0,0	-100,0
krowy	107530	94776	33,8	-11,9
jałówki	47743	40193	14,3	-15,8

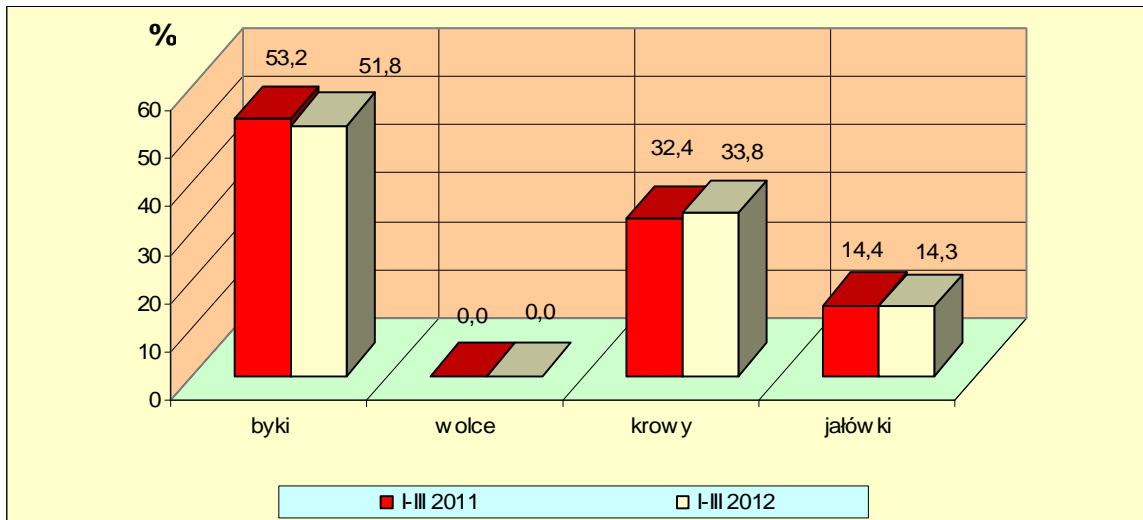
* źródło: wg danych GUS

Rys. 8. Uboje bydła dojrzałego i cieląt w Polsce w okresie I-III 2012 i 2011 wg kategorii*



* źródło: wg danych GUS

b) struktura ubojów

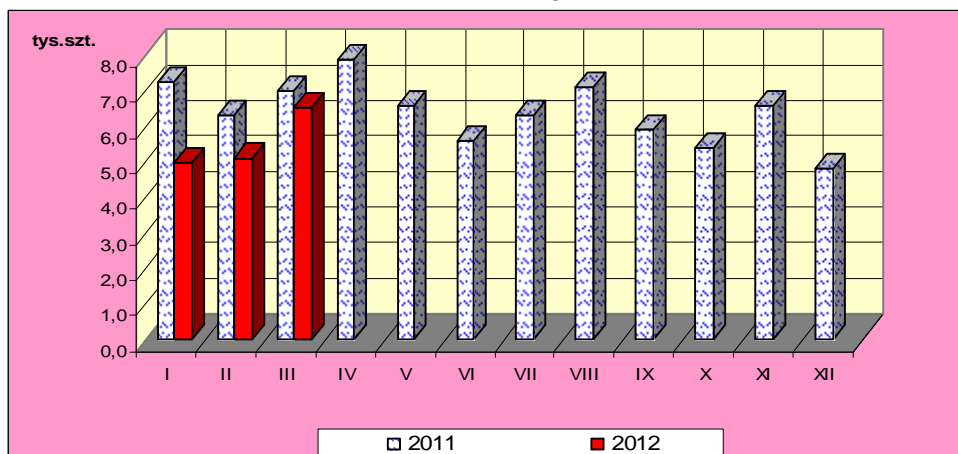


* źródło – wg danych GUS

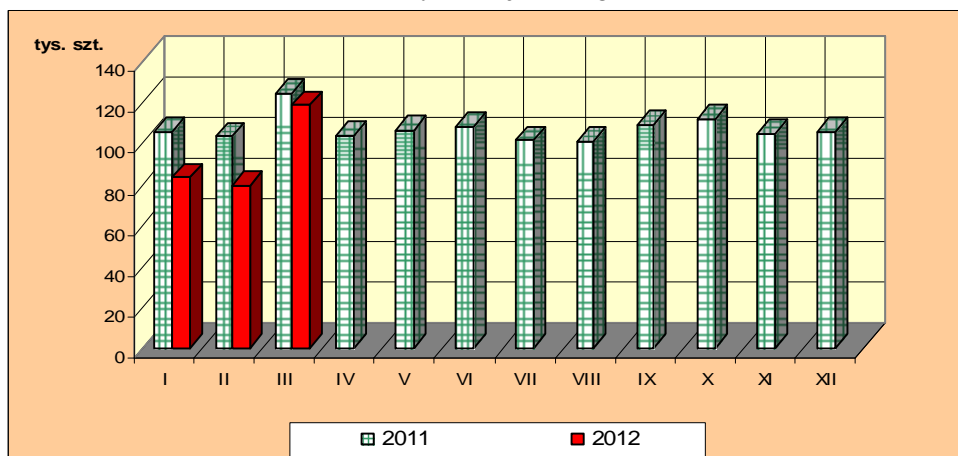
Rys.9. Miesięczny poziom ubojów bydła w Polsce w latach 2011-2012 wg miesięcy (wg danych GUS)

Uwaga: Część tabelaryczna w wydaniu EXCEL.

a) cielęta ogółem



b) bydło dojrzałe ogółem



Departament Rynków Rolnych

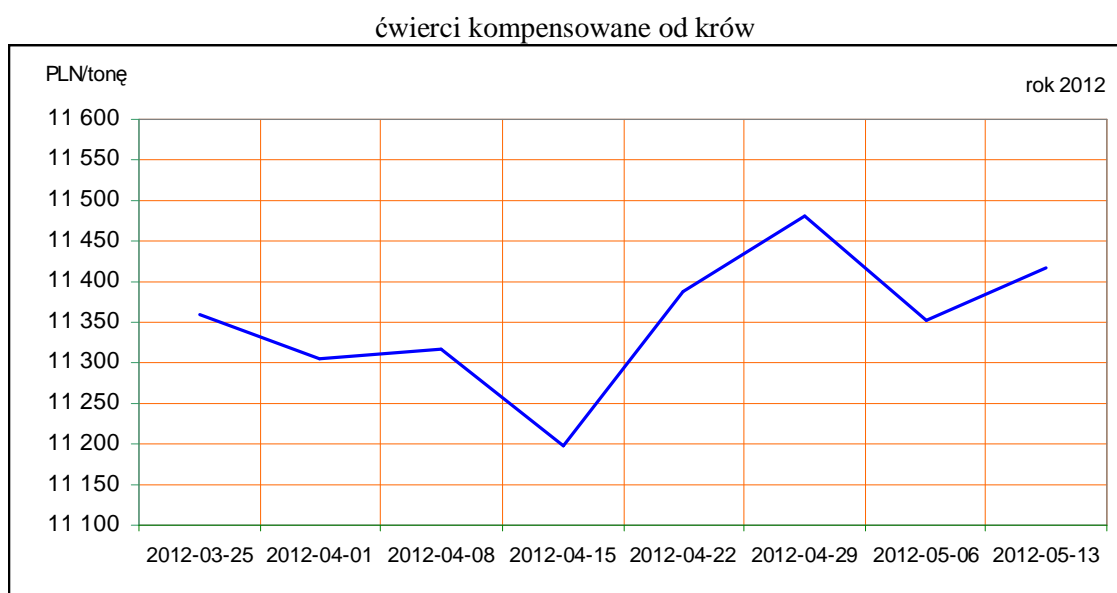
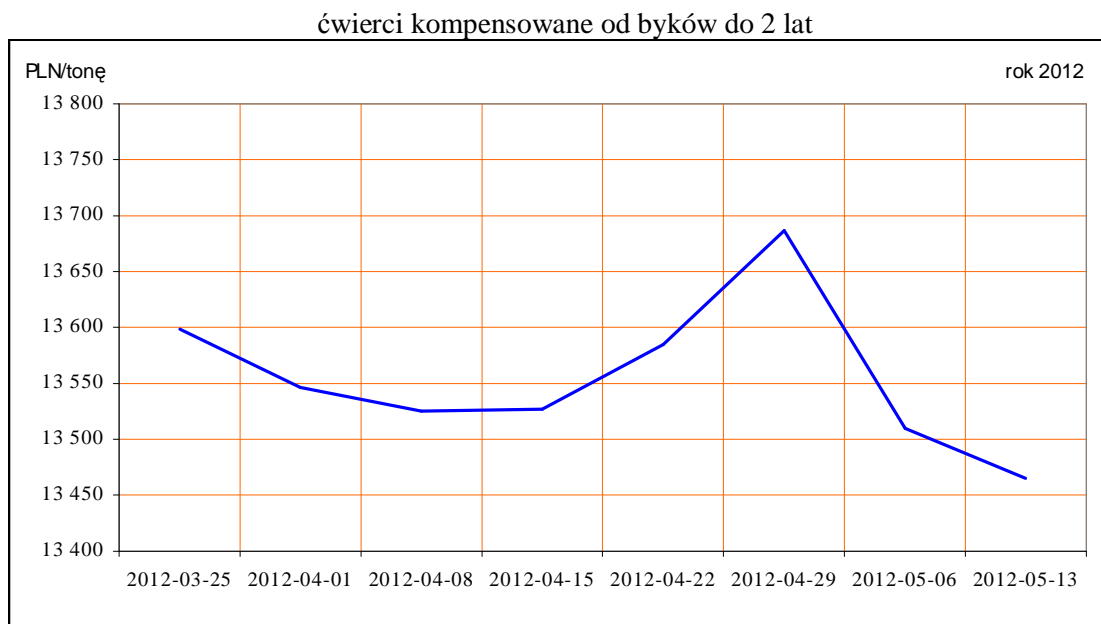
1. Ceny sprzedaży wołowiny w zakładach mięsnych

Tablica 10. Średnie ceny i struktura sprzedaży ćwierci wołowych w ubojniach bydła na rynek wewnętrzny dla Polski oraz wg makroregionów

TOWAR	CENA [zł/tona]			Struktura sprzedaży			Wielkość sprzedaży zmiana tyg. [%]**
	2012-05-13	2012-05-06	Zmiana tyg. [%]	2012-05-13	2012-05-06	Zmiana tyg. [%]	
POLSKA							
Ćwierci od byków do 2 lat - OGÓLEM	13 640	13 595	0,3	100,00	100,00	--	40,98
ćwierci przednie	13 502	13 298	1,5	2,09	0,21	889,53	1295,06
ćwierci tylne	16 513	17 572	-6,0	5,70	2,09	173,06	284,96
ćwierci kompensowane	13 466	13 511	-0,3	92,21	97,70	-5,62	33,06
Ćwierci od krów rzeźnych - OGÓLEM	11 412	11 345	0,6	100,00	100,00	--	57,99
ćwierci przednie	5 800	5 800	0,0	0,09	0,15	-38,27	-2,47
ćwierci tylne	--	--	--	0,00	0,00		
ćwierci kompensowane	11 417	11 353	0,6	99,91	99,85	0,06	58,08
CENTRALNY							
Ćwierci od byków do 2 lat - OGÓLEM	13 398	13 509	-0,8	100,00	100,00	--	35,46
ćwierci przednie	13 545	13 550	0,0	0,48	0,28	70,22	130,59
ćwierci tylne	16 466	15 145	8,7	2,73	1,31	108,63	182,62
ćwierci kompensowane	13 311	13 487	-1,3	96,79	98,41	-1,65	33,24
Ćwierci od krów rzeźnych - OGÓLEM	11 194	11 104	0,8	100,00	100,00	--	102,24
ćwierci przednie	5 800	5 800	0,0	0,21	0,44	-51,77	-2,47
ćwierci tylne	--	--	--	0,00	0,00		
ćwierci kompensowane	11 205	11 127	0,7	99,79	99,56	0,23	102,70
PÓLUDNIOWY							
Ćwierci od byków do 2 lat - OGÓLEM	13 910	13 740,9	1,2	100,00	100,00	--	49,16
ćwierci przednie	13 498	13 020	3,7	4,62	0,26	1697,04	2580,52
ćwierci tylne	16 524	18 376	-10,1	11,25	4,01	180,80	318,85
ćwierci kompensowane	13 583	13 549	0,3	84,12	95,74	-12,13	31,07
Ćwierci od krów rzeźnych - OGÓLEM	11 642	11 688	-0,4	100,00	100,00	--	19,02
ćwierci przednie	--	--	--	0,00	0,00		
ćwierci tylne	--	--	--	0,00	0,00		
ćwierci kompensowane	11 642	11 688	-0,4	100,00	100,00	0,00	19,02
PÓLNOCNY							
Ćwierci od byków do 2 lat - OGÓLEM	13 545	13 486	0,4	100,00	100,00	--	36,22
ćwierci przednie	--	--	--	0,00	0,00		
ćwierci tylne	--	--	--	0,00	0,00		
ćwierci kompensowane	13 545	13 486	0,4	100,00	100,00	0,00	36,22
Ćwierci od krów rzeźnych - OGÓLEM	11 512	11 104	3,7	100,00	100,00	--	61,37
ćwierci przednie	--	--	--	0,00	0,00		
ćwierci tylne	--	--	--	0,00	0,00		
ćwierci kompensowane	11 512	11 104	3,7	100,00	100,00	0,00	61,37

* - z uwagi na ustawy o obowiązkach nieidentyfikacji danych, ceny nie podano.

Rys. 11. Średnie ceny sprzedaży ćwierci wołowych kompensowanych na rynku wewnętrznym.



Tablica 11. Średnie ceny sprzedaży elementów mięsa wołowego z przeznaczeniem na rynek wewnętrzny dla Polski oraz w makroregionach w okresie 7-13.05.2012

Makroregion	Cena sprzedaży [zł/tonę]		Tygodniowa zmiana ceny [%]	
	rostbef z/k	udziec b/k	rostbef z/k	udziec b/k
Ogółem kraj	23221	22908	1,5	2,3
Południowo-zachodni	24656	27695	3,0	1,3
Wielkopolski	28861	22429	0,9	-0,8
Północno-zachodni	23229	33027	-0,7	0,5
Północno-wschodni	*	31409	*	17,3
Mazowiecko-lódzki	21819	21401	4,1	-4,4

Departament Rynków Rolnych

Kujawski	21540	29070	1,6	6,6
Wschodni-dolny	26353	24955	1,1	4,3
Południowo-środkowy	22009	21765	-4,6	9,2

*- z uwagi na ustawy o obowiązek nieidentyfikalności danych, ceny nie podano., b.d. – brak danych

2. Ceny wołowiny na krajowych giełdach towarowych

Tablica 12. Ceny zawartych transakcji giełdowych na mięso wołowe

Towar	Parametry jakościowe	Data	Giełda	Cena (zł/t)	Ilość (t)	Lokalizacja	Pochodzenie przeznaczenie	Zmiana ceny w %
MIĘSO WOŁOWE								

Objaśnienia: lc. - loco, fr. - franco, mag. - magazyn sprzedającego, gr. - granica, imp. - import, skl. cel. - skład celny
Współpracujemy z następującymi giełdami towarowymi:

1. Giełda Paliwowo-Rolna „Rol-Petrol” w Łodzi („Rol-Petrol”-Łódź) tel. (042) 636-87-38, 636-60-94; 2. Warszawska Giełda Towarowa S.A. (WGT-Warszawa) tel. (022) 670-17-64, fax. 670-13-68.

3. Ceny bydła³ na targowiskach

Tablica 13. Średnie krajowe ceny bydła uzyskane w transakcjach targowiskowych*

Kategoria informacji	Tydzień**		Zmiana tygodniowa w %
	13.05.12	06.05.12	
<u>cielęta 60-100 kg</u>			
cena min. w zł/kg	9,00	9,00	0,0
cena max. w zł/kg	15,50	15,00	3,3
cena średnia w zł/kg	11,41	11,47	-0,5
szacunkowa podaż w szt	233	169	37,9
szacunkowa sprzedaż w szt	178	130	36,9
wsk. warunków atmosferycznych *	2,42	2,60	
<u>młode bydło opasowe</u>			
cena min. w zł/kg	4,90	4,80	2,1
cena max. w zł/kg	7,60	7,50	1,3
cena średnia w zł/kg	6,86	6,30	8,9
szacunkowa podaż w szt	47	26	80,8
szacunkowa sprzedaż w szt	33	19	73,7
wsk. warunków atmosferycznych *	2,29	3,00	
<u>krowy wybrakowane</u>			
cena min. w zł/kg	3,60	3,60	0,0
cena max. w zł/kg	5,00	5,00	0,0
cena średnia w zł/kg	4,47	4,50	-0,7
szacunkowa podaż w szt	313	208	50,5
szacunkowa sprzedaż w szt	241	166	45,2
wsk. warunków atmosferycznych *	2,50	3,00	

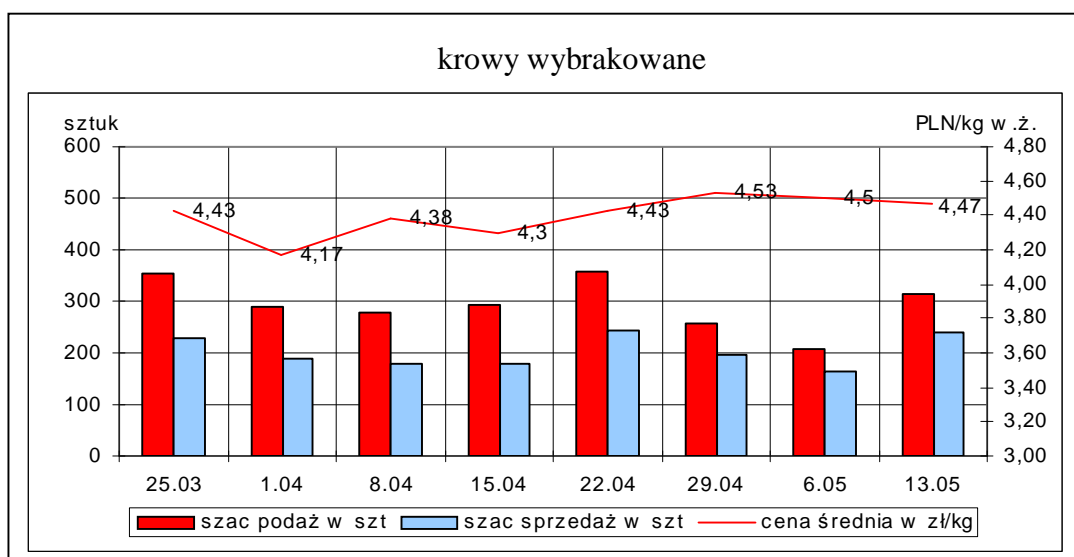
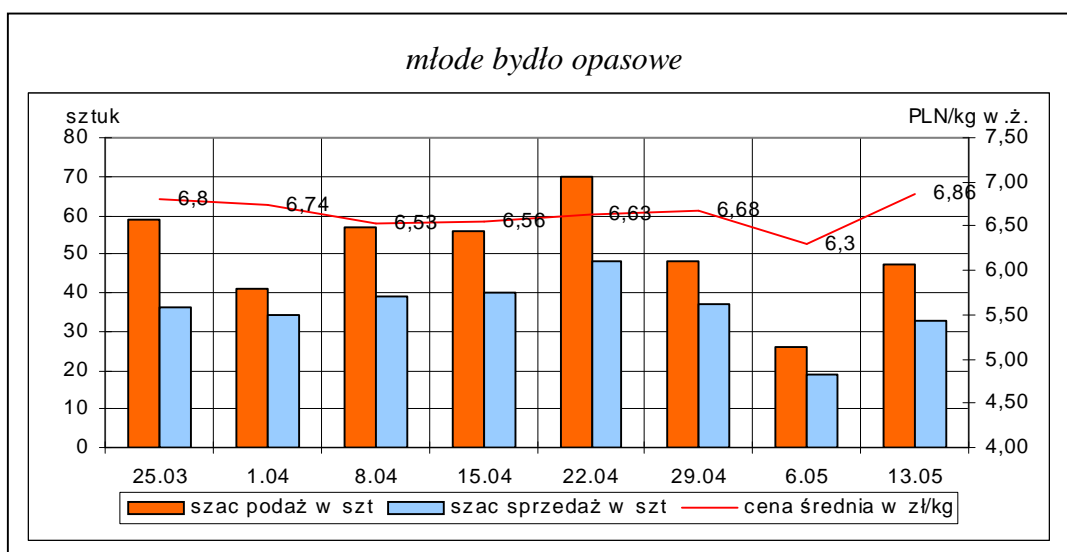
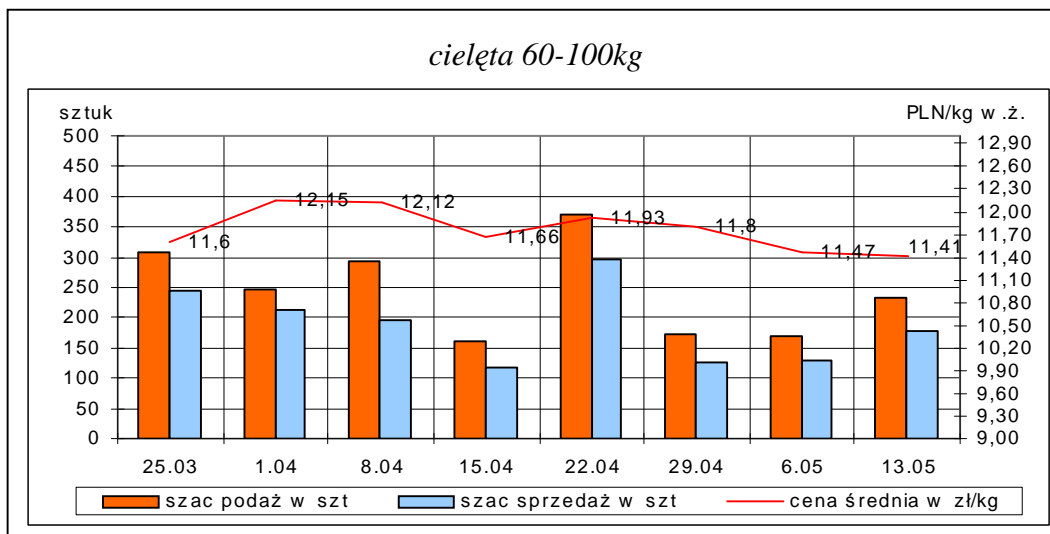
*- wsk. war. atmosferycznych zawiera się między liczbą 1 a 3 i jest średnią arytmetyczną z zanotowanych na targowiskach w dniu badań, jednego z trzech stopni pogody: 1-zła, 2-przeciętna i 3-dobra.

**-ostatni dzień badanego tygodnia,

Uwaga! Tablice zawierające dane z cenami i obrotami bydła w handlu targowiskowym wg województw oraz dla każdego targowiska zawarte są w wydaniu EXCEL-owskim biuletynu.

³ - dla kategorii bydła występującego w cyklu produkcyjnym żywca wołowego

Rys. 12. Ceny bydła w handlu targowiskowym oraz poziom sprzedaży w roku 2012



Metodyka badań targowiskowych

Notowania cen bydła na targowiskach realizowane są w 13 województwach w kraju (oprócz ⁴: lubuskiego, opolskiego i zachodnio-pomorskiego) na maksymalnie 90 reprezentatywnych targowiskach.

Pod pojęciem targowisko rozumiany jest zorganizowany rynek lokalny, którego dominującymi uczestnikami są okoliczni producenci rolni.

Prezentowane ceny są cenami średnimi arytmetycznymi obliczonymi z odnotowanej liczby zawartych transakcji, tylko dla bydła w określonym wieku i przedziale wagowym:

1. cielęta do chowu lub na rzeź o wadze 60 – 100 kg, zarówno buhajki jak i jałówki,
2. młode bydło opasowe do 1 roku o wadze 200 – 300 kg,
3. krowy wybrakowane po selekcji i starsze powyżej 6 lat

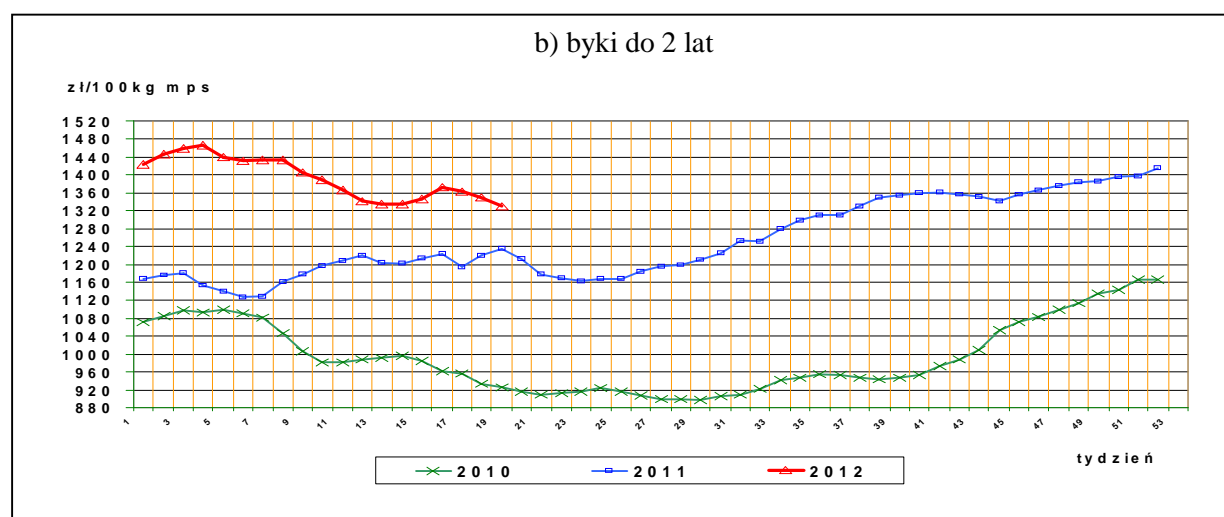
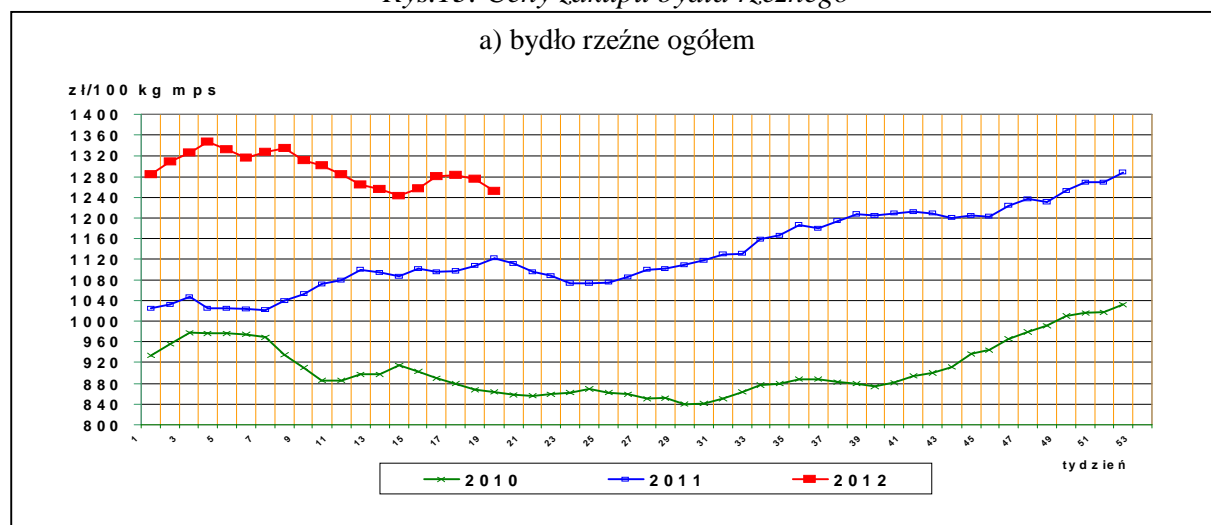
Zestawienie cen dotyczy ostatniego tygodnia, natomiast na poszczególnych targowiskach badania cen dokonywane są raz w tygodniu, raz na dwa tygodnie lub raz w miesiącu (w zwyczajowo przyjęty dzień targowy lub w jeden z kilku dni targowych).

Obroty na większości tych rynków mają charakter lokalny. Ceny notowane są już nawet przy pojedynczej transakcji każdej z w/w kategorii bydła.

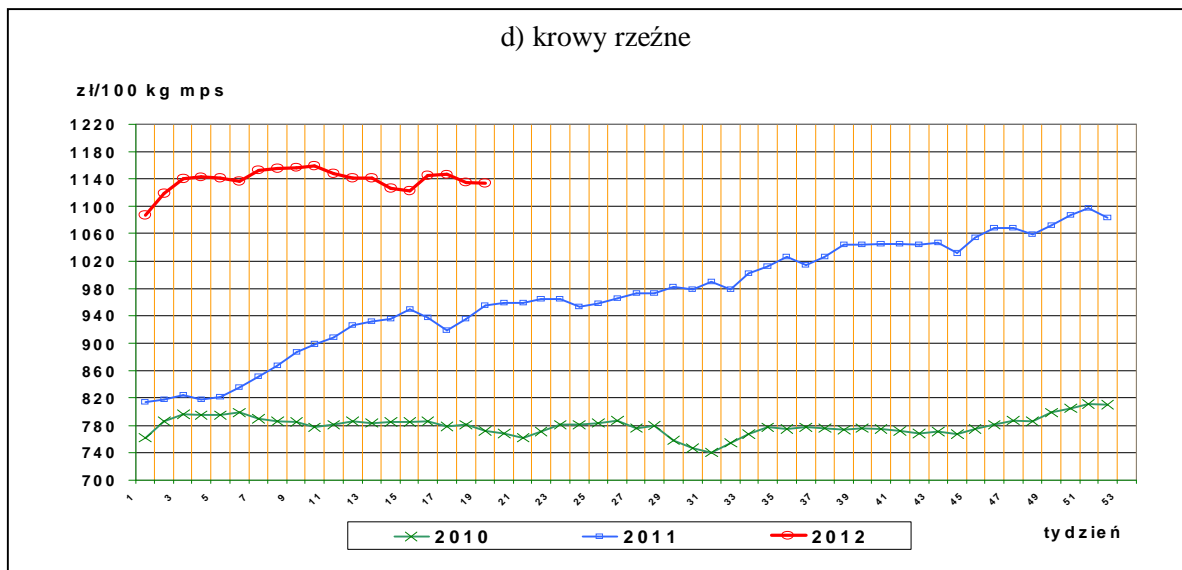
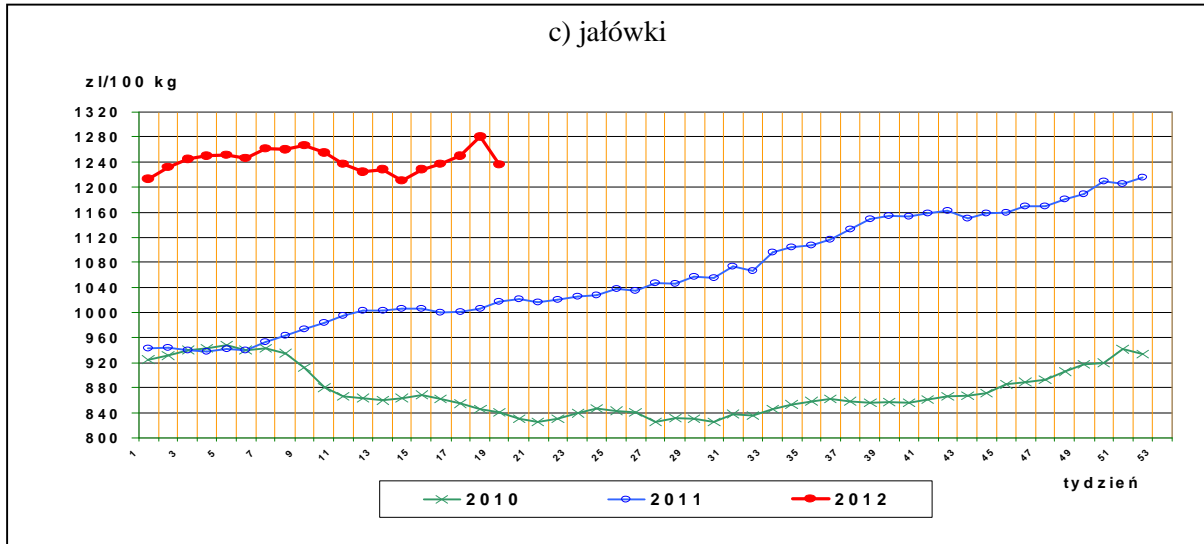
Notowań cen dokonują pracownicy Ośrodków Doradztwa Rolniczego

III. Graficzna prezentacja cen w roku 2012 na tle lat 2011 i 2010

Rys.13. Ceny zakupu bydła rzeźnego



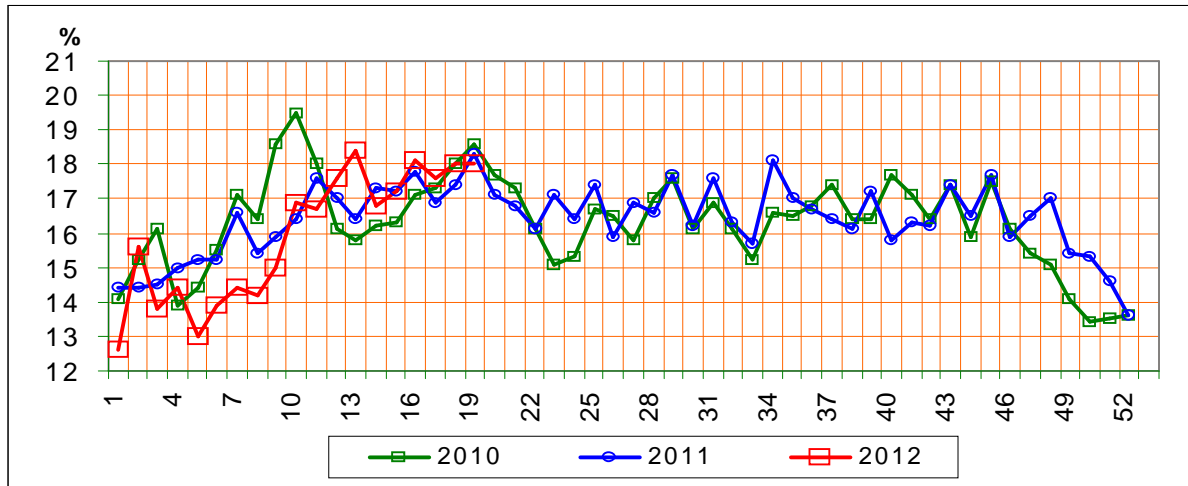
⁴ w w/w województwach bydło w handlu targowiskowym nie występuje bądź ma charakter incydentalny



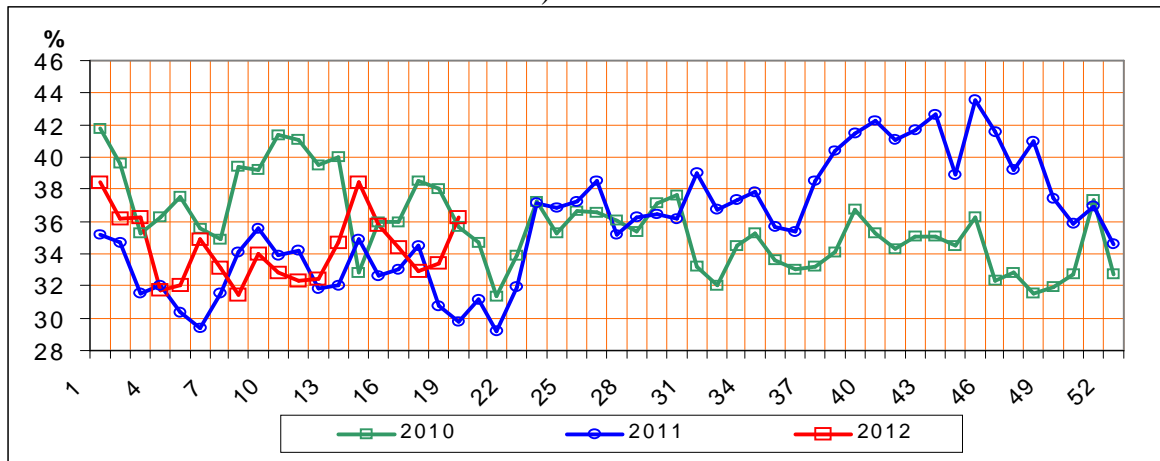
Rys.14. Struktura uboju bydła rzeźnego w Polsce



b) jałówek

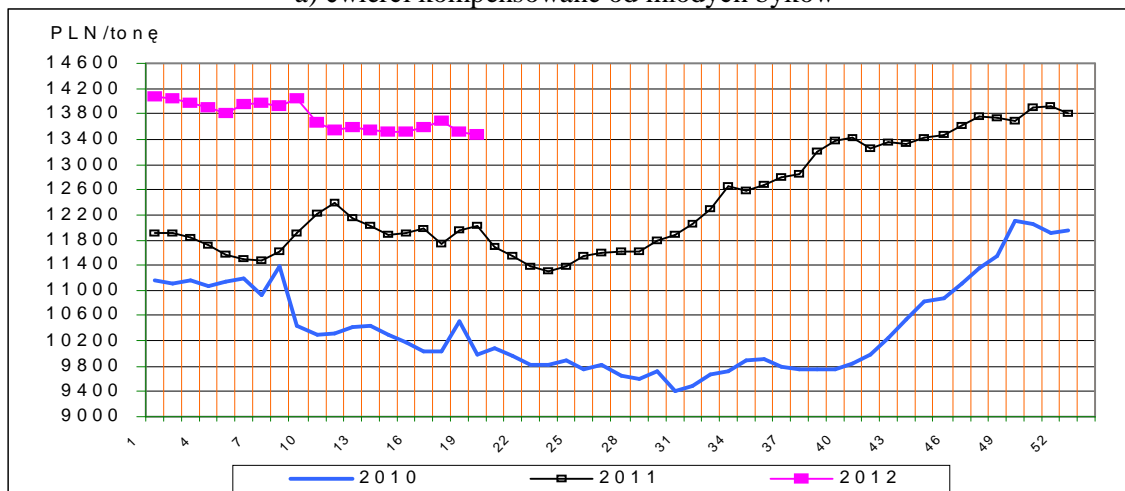


c) krów

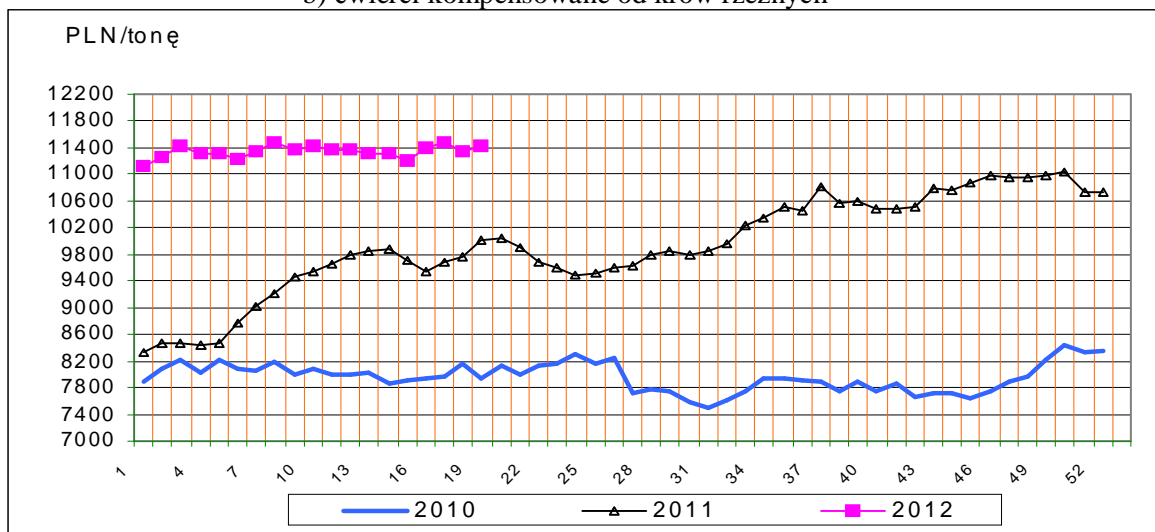


Rys.15. Ceny sprzedaży ćwierci wołowych w zakładach mięsnych

a) ćwierci kompensowane od młodych byków

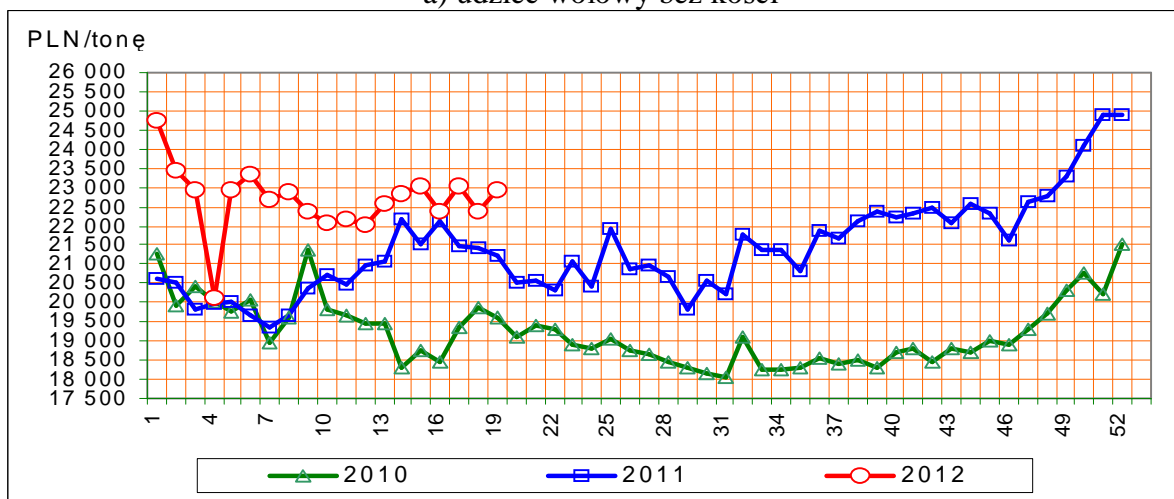


b) ćwierci kompensowane od krów rzeźnych

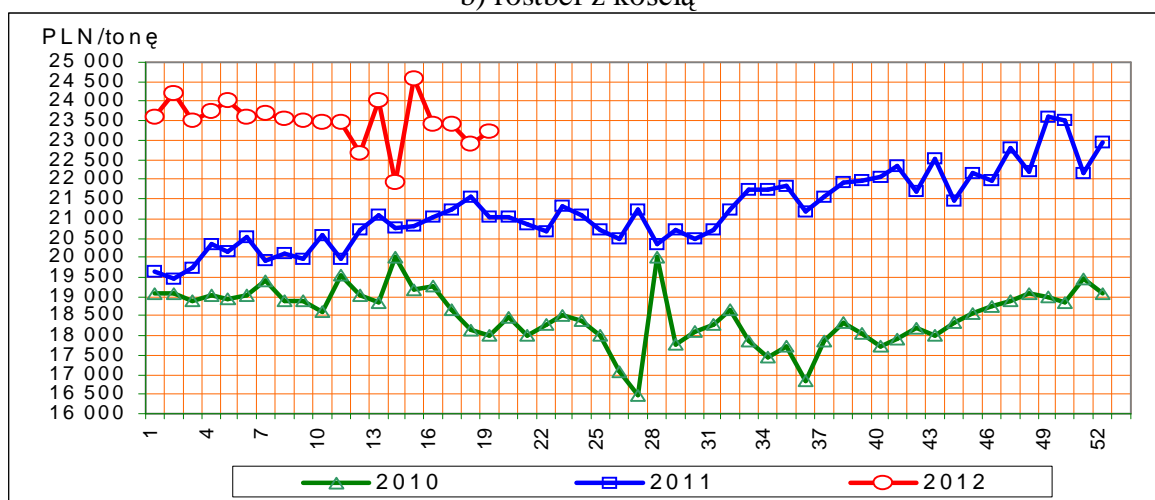


Rys.16. Ceny sprzedaży elementów wołowiny

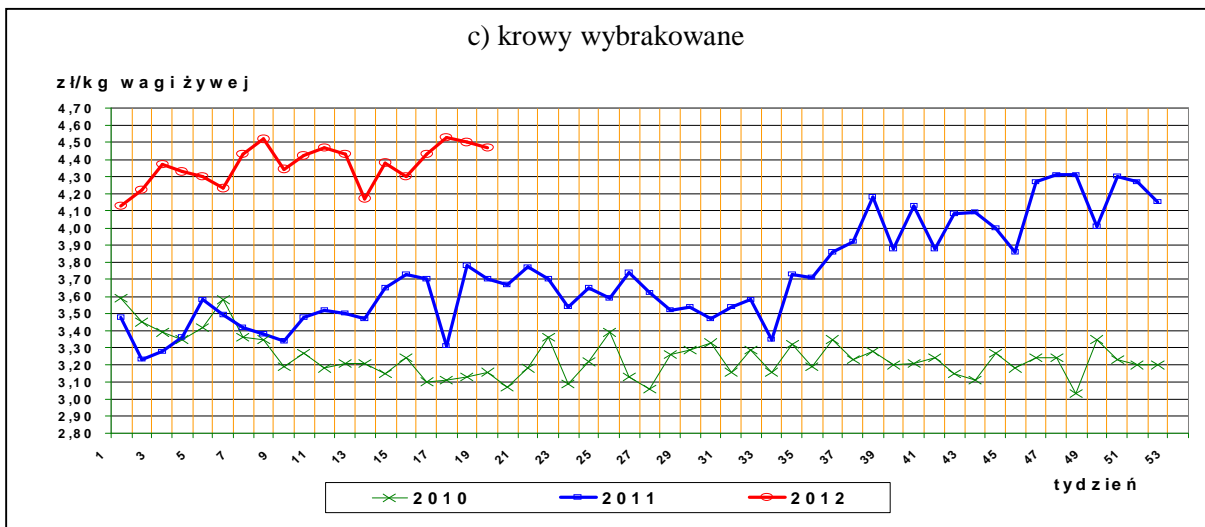
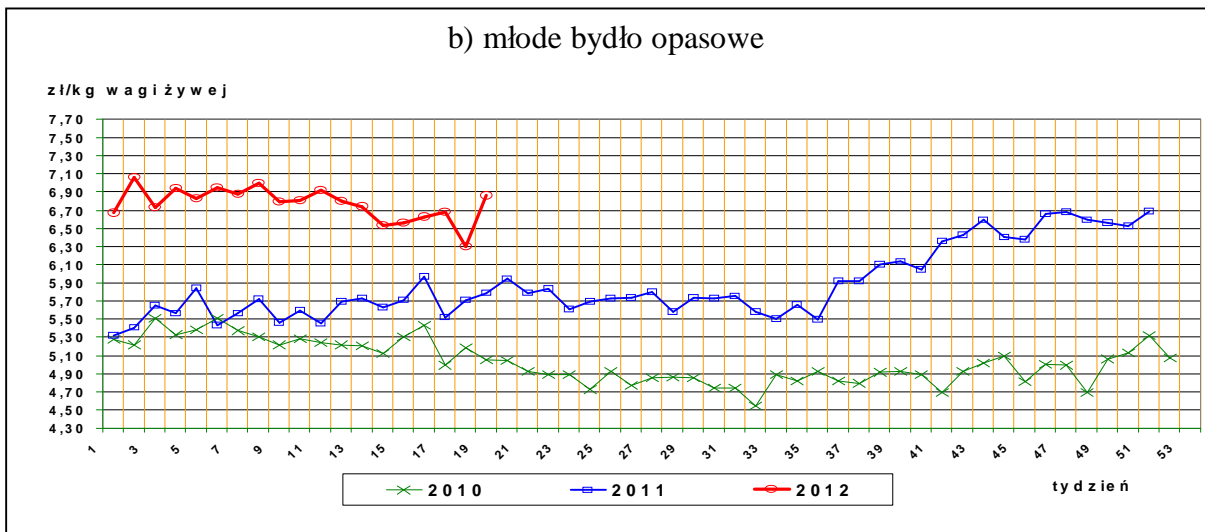
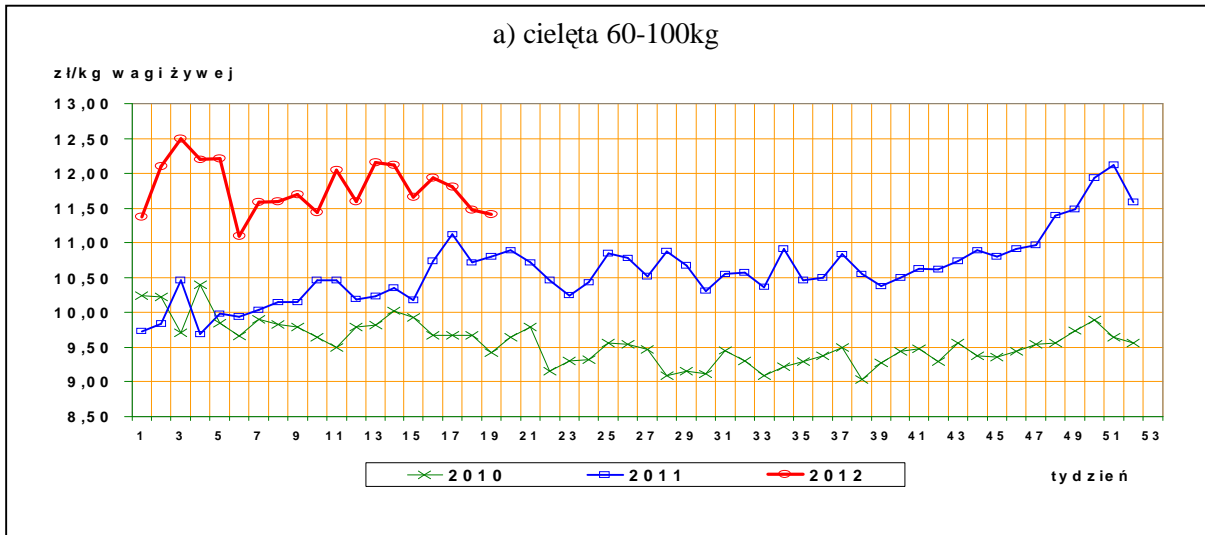
a) udziec wołowiny bez kości



b) rostbef z kością



Rys17. Ceny bydła na targowiskach



IV. Analiza handlu zagranicznego wołowiną

Informacje dotyczące zasad i procedur handlu zagranicznego na rynku wołowiny i cielęciny można odnaleźć na stronie internetowej Agencji Rynku Rolnego, pod adresem:

http://www.arr.gov.pl/index.php?option=com_content&view=article&id=41&Itemid=46

1. Dopłaty eksportowe krajów Unii Europejskiej do wołowiny i żywca wołowego*

Tablica 14. Dopłaty eksportowe Unii Europejskiej do wołowiny i żywca wołowego (poziom subsydiów obowiązujący od 20 kwietnia 2012 roku, wg rozporządzenia Komisji (UE) Nr 343/2012.

Euro/100kg

Kategoria mięsa	Kod produktu	Kierunek eksportu	
		Kraje przeznaczenia**	Kraje przeznaczenia***
<i>Mięso świeże lub chłodzone</i>			
tusze ze zw. płci męskiej	0201 10 00 9130	16,30	9,60
ćwiartki przednie ze zw. płci męskiej	0201 20 30 9110	12,20	7,20
ćwiartki zadnie ze zw. płci męskiej	0201 20 50 9110	20,40	12,00
Mięso drobne świeże o zaw. pow.78% mięsa	0201 30 00 9060	7,50	2,50
Mięso drobne mrożone o zaw. pow. 78% mięsa	0202 30 90 9200	7,50	2,50

Euro/100kg

Kategoria bydła	Kod produktu	Kierunek eksportu
<i>Bydło hodowlane czystej rasy</i>		
jałówki od 250 kg do 30 miesięcy	0102 10 10 9140	8,60 Euro do wszystkich miejsc przeznaczenia (państwa trzecie, inne terytoria, zaopatrzenie i miejsce przeznaczenia uważane za wywóz ze Wspólnoty)
Krowy od 250 kg do 30 miesięcy	0102 10 30 9140	

*- źródło : FAMMU/FAPA

***) Turcja, Ukraina, Białoruś, Mołdowa, Rosja, Gruzja, Armenia, Azerbejdżan, Kazachstan, Turkmenia, Uzbekistan, Tadżykistan, Kirgizja, Maroko, Algieria, Tunezja, Libia, Liban, Syria, Irak, Iran, Izrael, Zachodni Brzeg Jordanu/Strefa Gazy, Jordania, Arabia Saudyjska, Kuwejt, Bahrajn, Katar, Zjednoczone Emiraty Arabskie, Oman, Jemen, Pakistan, Sri Lanka, Myanmar (Birma), Tajlandia, Wietnam, Indonezja, Filipiny, Chiny, Korea Północna, Hongkong, Sudan, Mauretania, Mali, Burkina Faso, Niger, Czad, Republika Zielonego Przylądka, Senegal, Gambia, Gwinea Bissau, Gwinea, Sierra Leone, Liberia, Wybrzeże Kości Słoniowej, Ghana, Togo, Benin, Nigeria, Kamerun, Republika Środkowoafrykańska, Gwinea Równikowa, Wyspy Świętego Tomasza i Książęca, Gabon, Kongo, Kongo (Republika Demokratyczna), Ruanda, Burundi, Wyspa Świętej Heleny z przyległościami, Angola, Etiopia, Erytrea, Dżibuti, Somalia, Uganda, Tanzania, Seszele z przyległościami, Brytyjskie Terytorium Oceanu Indyjskiego, Mozambik, Mauritius, Komory, Majotta, Zambia, Malawi, Republika Południowej Afryki, Lesotho i Egipt.

***) Albania, Chorwacja, Bośnia i Hercegowina, Serbia, Kosowo, Czarnogóra, Była Jugosłowiańska Republika Macedonii.

Departament Rynków Rolnych

Tablica 15. Polski handel zagraniczny końmi oraz mięsem końskim, bydłem żywym oraz mięsem wołowym w okresie I-III 2012r. *(dane tymczasowe, mogą ulec zmianie)*

a) eksport/ wywóz

CN	Nazwa towaru	EKSPORT/WYWÓZ			
		Wartość [tys. EUR]		Wolumen [tony]	
		I-III 2011r.	I-III 2012r.	I-III 2011r.	I-III 2012r.
0101	Konie żywe	5 723	5 538	3 024	2 817
0102	Bydło żywe	23 250	20 032	9 803	7 375
0201	Mięso wołowe świeże lub chłodzone	196 909	156 479	63 841	49 808
0202	Mięso wołowe mrożone	26 875	29 979	9 246	9 327
0205	Mięso końskie	7 912	7 846	2 960	2 771

b) import

CN	Nazwa towaru	IMPORT/PRZYWÓZ			
		Wartość [tys. EUR]		Wolumen [tony]	
		I-III 2011r.	I-III 2012r.	I-III 2011r.	I-III 2012r.
0101	Konie żywe	306	285	206	227
0102	Bydło żywe	5 703	7 083	2 492	3 299
0201	Mięso wołowe świeże lub chłodzone	6 613	6 309	1 993	1 816
0202	Mięso wołowe mrożone	3 989	3 076	1 666	1 021
0205	Mięso końskie	42	355	23	206

c) saldo

CN	Nazwa towaru	SALDO	
		Wartość [tys. EUR]	
		I-III 2011r.	I-III 2012r.
0101	Konie żywe	5 417	5 253
0102	Bydło żywe	17 546	12 949
0201	Mięso wołowe świeże lub chłodzone	190 296	150 170
0202	Mięso wołowe mrożone	22 887	26 902
0205	Mięso końskie	7 870	7 491

Tablica 16. Kierunki, wolumen oraz **ceny eksportu/wywozu** bydła żywego oraz wołowiny z Polski w okresie I-III 2012r. *(dane wstępne)*.

a) bydło żywe ogółem (CN 0102)

Kraj	Wartość [tys. EUR]	Wolumen [szt.]	EUR/kg
Niderlandy	5 906	30 293	3,23
Włochy	6 334	22 461	3,13
Hiszpania	1 525	7 567	2,81
Chorwacja	1 851	4 186	2,63
Bośnia i Hercegowina	645	2 639	2,46
Litwa	1 509	2 017	1,40

Departament Rynków Rolnych

Belgia	357	1 825	3,40
Grecja	1 087	1 066	2,18
Rosja	471	340	2,48
Węgry	123	144	1,79
Uzbekistan	173	99	3,60
Niemcy	52	64	2,08
OGÓLEM	20 032	72 701	2,72

b) bydło żywe do 80kg - cielęta (CN 01022910)

Kraj	Wartość [tys. EUR]	Wolumen [szt.]	EUR/kg
Niderlandy	4 604	23 649	3,39
Włochy	2 712	10 009	3,74
Hiszpania	904	4 517	2,83
Belgia	240	1 237	3,38
Bośnia i Hercegowina	154	807	2,47
OGÓLEM	8 614	40 219	3,40

c) mięso wołowe świeże, chłodzone (CN 0201)

Kraj	Wartość [tys. EUR]	Wolumen [ton]	EUR/kg
Turcja	32 196	12 890	2,50
Włochy	28 820	8 386	3,44
Niderlandy	23 463	8 177	2,87
Niemcy	20 441	6 552	3,12
Hiszpania	14 653	4 408	3,32
Francja	5 863	1 414	4,15
Grecja	3 594	1 093	3,29
Republika Czeska	4 363	965	4,52
Rosja	2 227	839	2,65
Izrael	2 866	701	4,09
Słowacja	2 622	701	3,74
Wielka Brytania	3 300	670	4,93
Dania	2 181	597	3,65
Uzbekistan	1 457	350	4,16
Austria	1 146	341	3,36
Macedonia	876	320	2,74
Portugalia	1 269	319	3,98
Belgia	1 248	256	4,88
Szwecja	925	223	4,15
Węgry	489	116	4,21
Finlandia	963	115	8,40
Łotwa	289	73	3,94
Litwa	289	71	4,09
Irlandia	366	62	5,92
Egipt	161	51	3,15
Rumunia	146	41	3,54
Estonia	168	40	4,16
Chorwacja	55	20	2,78

Departament Rynków Rolnych

Bułgaria	43	17	2,58
OGÓLEM	156 479	49 808	3,14

d) mięso wołowe mrożone (CN 0202)

Kraj	Wartość [tys. EUR]	Wolumen [ton]	EUR/kg
Włochy	4 248	1 142	3,72
Szwecja	3 636	951	3,82
Niemcy	2 426	863	2,81
Niderlandy	2 185	815	2,68
Francja	1 998	687	2,91
Wielka Brytania	1 839	605	3,04
Hiszpania	1 494	496	3,01
Irlandia	1 456	471	3,09
Estonia	1 221	444	2,75
Dania	1 262	382	3,31
Bułgaria	914	344	2,66
Izrael	1 732	280	6,19
Grecja	811	204	3,98
Rosja	403	151	2,68
Uzbekistan	591	139	4,25
Litwa	261	137	1,91
Majotta	243	110	2,20
Republika Czeska	317	109	2,91
Kazachstan	282	108	2,61
Rumunia	256	106	2,42
Belgia	269	91	2,97
Malta	402	74	5,45
Cypr	219	66	3,34
Węgry	177	64	2,77
Luksemburg	27	61	0,44
Łotwa	124	56	2,19
Bośnia i Hercegowina	115	55	2,10
Słowacja	245	50	4,86
Ghana	29	48	0,61
Austria	142	43	3,29
Azerbejdżan	99	38	2,59
Turkmenistan	63	23	2,72
Macedonia	63	22	2,91
Finlandia	227	21	11,04
Egipt	50	18	2,77
Tadżykistan	46	18	2,56
Portugalia	56	18	3,16
Bermudy	28,5	10,1	2,82
Turcja	21,9	9,4	2,33
OGÓLEM	29 979	9 327	3,21

Tablica 17. Kierunki, wolumen oraz **ceny importu/przywozu** bydła żywego oraz wołowiny do Polski w okresie I-III 2012r. (dane wstępne)

a) bydło żywe ogółem (CN 0102)

Departament Rynków Rolnych

Kraj	Wartość [tys. EUR]	Wolumen [szt.]	EUR/szt
Słowacja	1 163	1 924	604
Litwa	451	1 859	243
Niemcy	2 450	1 583	1 547
Dania	1 049	751	1 397
Włochy	139	497	280
Niderlandy	726	476	1 525
Republika Czeska	607	464	1 308
Rumunia	157	325	483
Francja	193	105	1 838
Belgia	148	101	1 462
Szwajcaria	0,5	3	167
OGÓLEM	7 083	8 088	876

b) bydło żywe do 80kg (cieleńta) CN 01022910)

Kraj	Wartość [tys. EUR]	Wolumen [szt.]	EUR/szt
Litwa	3 761	1 689	223
OGÓLEM	3 761	1 689	223

c) mięso wołowe świeże, chłodzone (CN 0201)

Kraj	Wartość [tys. EUR]	Wolumen [ton]	EUR/kg
Słowacja	838	438	1,91
Wielka Brytania	1 268	402	3,16
Republika Czeska	905	299	3,03
Niemcy	684	226	3,02
Irlandia	1 598	209	7,63
Dania	346	128	2,69
Niderlandy	294	67	4,39
Litwa	99	31	3,16
Argentyna	110	5,7	19,21
Hiszpania	32	2,4	13,21
Stany Zjednoczone Ameryki	55	2,4	22,82
Brazylia	36	1,7	21,02
Francja	30	1,2	24,46
Włochy	4,7	0,7	6,61
Belgia	1,9	0,5	3,78
Iran	4,2	0,19	22,67
Nowa Zelandia	2,0	0,04	49,00
Urugwaj	0,4	0,02	21,82
OGÓLEM	6 309	1 816	3,47

d) mięso wołowe mrożone (CN 0202)

Kraj	Wartość [tys. EUR]	Wolumen [ton]	EUR/kg
Wielka Brytania	539	290	1,86
Republika Czeska	598	192	3,12

Departament Rynków Rolnych

Irlandia	459	150	3,06
Niemcy	431	129	3,34
Niderlandy	265	110	2,40
Francja	190	47	4,02
Słowacja	289	45	6,42
Litwa	61	20	3,04
Rumunia	79	18	4,44
Dania	36	11	3,29
Nowa Zelandia	87	6,0	14,64
Belgia	31	2,0	15,49
Argentyna	12	1,0	12,48
OGÓLEM	3 076	1 021	3,01

V. Informacje statystyczne (dane GUS)

Tablica 18. Pogłowie bydła w Polsce

Lp.	Kategoria	Grudzień 2009		Czerwiec 2010	
		tys. szt. lub %	roczna zmiana [% lub pkt%]	tys. szt. lub %	roczna zmiana [%]
<i>Liczba bydła</i>					
	<i>Bydło ogółem</i>	5 590,2	+0,5%	5 724,0	+0,4%
	cielęta do 1 roku	1419,1	+2,6%	1456,8	-1,0%
	bydło 1-2 lata	1192,8	+9,0%	1243,9	+3,3%
	bydło >2lat	2978,3	-3,4%	3023,3	b.z.
	krowy	2678,2	-3,4%	2655,7	-1,2%
	w tym: - mleczne	2584,8	-4,2%	2538,2	-2,6%

Struktura stada w %

Cielęta do 1 roku	25,4	+0,5pkt %	25,5	-0,3pkt %
Bydło 1-2 lata	21,3	+1,6pkt%	21,7	+0,6pkt %
Krowy	47,9	-1,9pkt%	46,4	-0,8pkt %
Bydło>2lat	53,3	-2,1pkt%	6,4	-0,3pkt %

Lp.	Kategoria	Grudzień 2010		Czerwiec 2011	
		tys. szt. lub %	roczna zmiana [% lub pkt%]	tys. szt. lub %	roczna zmiana [%]
<i>Liczba bydła</i>					
	<i>Bydło ogółem</i>	5559,5	-0,5 pkt%	5761,9	+0,7%

Departament Rynków Rolnych

cielęta do 1 roku	1385,8	-2,4 pkt %	1481,4	+1,7%
bydło 1-2 lata	1226,3	+2,8 pkt%	1299,5	+4,5%
bydło >2lat	2947,4	-1,0 pkt%	2981,0	+1,4%
krowy	2635,5	-1,4 pkt%	2626,0	-1,1%
w tym: - mleczne	2528,8	-2,2 pkt%	2473,2	

Struktura stada w %

Cielęta do 1 roku	24,9%	-0,5 pkt%	25,7%	+0,2pkt%
Bydło 1-2 lata	22,1%	+0,8 pkt%	22,6%	+0,9pkt%
Krowy	47,4%	-0,5pkt%	45,6%	-0,8pkt%
Bydło>2lat	53,0%	-0,3pkt%	6,1%	-1,1pkt%

**Tablica 19. Ceny skupu oraz ceny targowiskowe bydła rzeźnego ogółem (bez cieląt) w 2012r. wg GUS*
(lata 2004-2010 w wydaniu Excel)**

2011													
	I	II	III	IV	V	VI	VII	VIII	IX	X	XI	XII	I-XII
cena skupu	6,59	6,58	6,41										
cena targowiskowa	6,01	6,22	6,32										

*- w zł/kg w.ż.

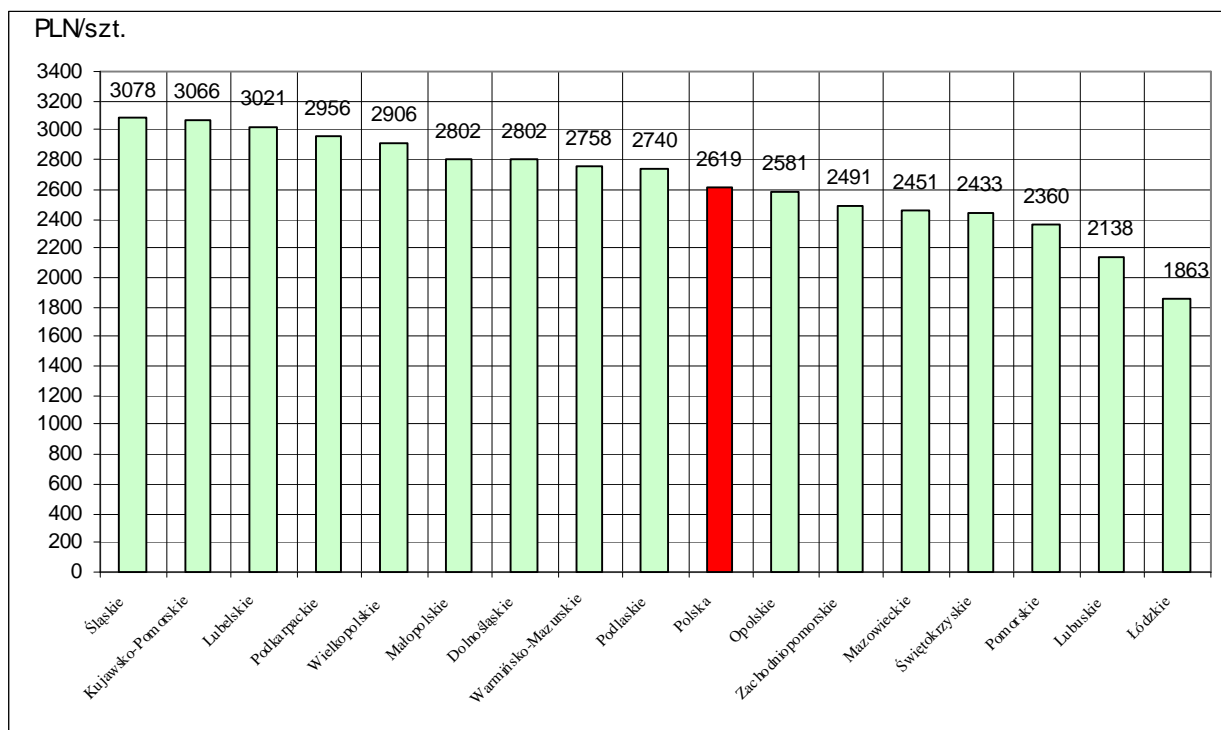
Tablica 20. Ceny skupu* krów rzeźnych w Polsce oraz wg województw oraz wg miesięcy w roku 2012

województwo/miesiąc	Styczeń	Luty	Marzec	Kwiecień	Maj	Czerwiec	Lipiec	Sierpień	Wrzesień	Październik	Listopad	Grudzień
	w zł za sztukę											
<i>wska</i>	2732,35	2736,29	2619,19									
śląskie	2700,33	2712,72	2801,74									
łódzkie	3072,34	3079,20	3065,65									
świętokrzyskie	2734,55	2900,17	3020,83									
lubuskie	2574,26	2288,76	2137,89									
świętokrzyskie	2927,61	2929,63	1863,26									
świętokrzyskie	2739,84	2740,21	2801,98									
świętokrzyskie	2188,59	2503,30	2450,88									
świętokrzyskie	2664,10	2550,72	2581,16									
świętokrzyskie	2920,13	3043,87	2956,42									
świętokrzyskie	2796,32	2791,56	2739,98									
świętokrzyskie	2405,64	2287,91	2359,51									
świętokrzyskie	3066,95	3089,67	3078,44									
świętokrzyskie	2691,47	2618,56	2433,36									
świętokrzyskie	3049,16	2815,24	2757,89									
świętokrzyskie	2984,69	2842,10	2905,61									
świętokrzyskie	2655,14	2510,49	2490,97									

wg siedziby producenta żywca –wstępne dane GUS

Rys. 18. Graficzny obraz cen skupu (płaconych producentom) krów rzeźnych w Polsce
wg województw w marcu 2012r.*

Departament Rynków Rolnych



**Tabl. 21 Zestawienie monitorowanych danych w zakresie zakupu i ubojów bydła w latach 2003-2012
(wybrane fragmenty z bazy danych)**

a) ceny zakupu bydła rzeźnego w PLN/kg mpc w układzie miesięcznym, kwartalnym, półrocznym i rocznym.

	I	II	III	IV	V	VI	VII	VIII	IX	X	XI	XII
bydło ogółem	5,24	5,17	5,22	5,34	5,05	5,18	4,85	4,94	4,93	5,07	5,12	5,10
byki do 2 lat (A)	6,22	6,29	6,29	6,25	6,27	6,22	6,09	6,12	6,12	6,05	5,99	5,90
byki >2 lat (B)	6,07	6,03	5,96	5,79	5,71	6,09	6,27	6,13	5,93	5,95	5,77	5,81
wolce (C)	6,03	6,16	6,15	6,12	5,99	0,00	5,86	6,07	0,00	5,57	5,87	5,48
krowy (D)	3,46	3,39	3,38	3,27	3,30	3,27	3,27	3,44	3,74	4,02	3,87	3,76
jałówki (E)	5,92	5,97	5,96	5,88	5,89	5,84	5,70	5,68	5,59	5,57	5,56	5,50
2004												
												zł/kg mpc
	I	II	III	IV	V	VI	VII	VIII	IX	X	XI	XII
bydło ogółem	5,25	5,46	5,73	5,88	6,77	8,04	7,34	7,32	7,51	7,46	7,27	7,20
byki do 2 lat (A)	6,06	6,17	6,33	6,58	7,69	8,83	8,18	8,10	8,25	8,21	8,16	8,16
byki >2 lat (B)	6,12	6,22	6,32	6,31	7,71	9,02	8,10	8,10	8,08	8,32	8,11	8,15
wolce (C)	0,00	0,00	5,94	0,00	0,00	7,88	0,00	8,50	6,44	7,20	6,87	6,70
krowy (D)	3,85	4,35	4,74	5,07	5,80	7,48	6,47	6,60	6,92	6,86	6,57	6,32
jałówki (E)	5,56	5,65	5,84	6,01	6,69	7,77	7,15	7,04	7,20	7,27	7,18	7,10
2005												
												zł/kg mpc
	I	II	III	IV	V	VI	VII	VIII	IX	X	XI	XII
bydło ogółem	7,42	7,98	8,16	8,13	8,07	8,21	8,19	8,17	7,98	7,65	7,64	7,51
byki do 2 lat (A)	8,35	8,75	8,82	8,88	8,75	8,89	8,79	8,86	8,76	8,60	8,65	8,60
byki >2 lat (B)	8,32	8,54	8,71	8,83	8,71	8,71	8,63	8,69	8,65	8,56	8,58	8,49
wolce (C)	0,00	6,28	8,25	8,45	9,10	0,00	7,66	0,00	7,39	8,25	0,00	7,38
krowy (D)	6,64	7,24	7,48	7,42	7,40	7,51	7,42	7,42	7,13	6,63	6,56	6,28
jałówki (E)	7,29	7,59	7,70	7,73	7,81	7,73	7,66	7,72	7,61	7,48	7,47	7,37

Wykorzystanie możliwe z dokładnym podaniem źródła

Departament Rynków Rolnych

zł/kg mpc												
2006												
	I	II	III	IV	V	VI	VII	VIII	IX	X	XI	XII
bydło ogółem	7,70	8,08	8,21	8,27	8,34	8,49	8,22	8,15	8,32	8,10	7,88	7,91
byki do 2 lat (A)	8,86	9,12	9,29	9,33	9,36	9,46	9,25	9,11	9,26	9,07	8,98	8,91
byki >2 lat (B)	8,70	8,96	9,08	9,20	9,32	9,40	9,27	9,24	9,34	9,20	8,92	8,91
wolce (C)	7,28	6,37	7,67	0,00	7,79	0,00	7,40	0,00	7,21	8,03	7,43	7,27
krowy (D)	6,62	6,88	7,19	7,18	7,26	7,45	7,20	7,00	7,15	7,05	6,81	6,66
jałówki (E)	7,56	7,71	7,79	7,84	7,86	7,99	7,90	7,79	7,88	7,81	7,59	7,63

zł/kg mpc												
2007												
	I	II	III	IV	V	VI	VII	VIII	IX	X	XI	XII
bydło ogółem	8,14	8,29	8,23	8,10	7,82	7,72	7,68	7,93	8,07	7,75	7,50	7,55
byki do 2 lat (A)	9,14	9,15	9,03	8,95	8,66	8,49	8,37	8,70	8,73	8,49	8,33	8,37
byki >2 lat (B)	9,16	9,20	8,92	8,93	8,56	8,52	8,54	8,71	8,82	8,48	8,14	8,23
wolce (C)	0,00	0,00	7,77	8,73	7,58	6,64	0,00	7,17	7,90	7,45	8,17	6,36
krowy (D)	6,87	7,14	7,21	7,14	6,95	6,92	6,91	7,08	7,33	7,03	6,57	6,42
jałówki (E)	7,72	7,80	7,77	7,66	7,53	7,49	7,49	7,66	7,77	7,56	7,45	7,45

zł/kg mpc												
2008												
	I	II	III	IV	V	VI	VII	VIII	IX	X	XI	XII
bydło ogółem	7,97	8,08	8,06	8,07	8,08	8,28	7,90	7,94	8,12	8,10	8,00	8,24
byki do 2 lat (A)	8,82	8,75	8,66	8,71	8,69	8,85	8,59	8,70	8,85	8,91	8,91	9,16
byki >2 lat (B)	8,76	8,62	8,50	8,64	8,75	8,98	8,71	8,85	9,01	8,99	8,98	8,93
wolce (C)	7,39	7,82	8,39	6,26	8,42	9,30	7,97	7,87	7,40	0,00	7,63	7,55
krowy (D)	6,83	7,01	7,16	7,21	7,25	7,50	7,10	7,08	7,22	7,17	6,89	7,06
jałówki (E)	7,68	7,76	7,83	7,81	7,83	7,93	7,70	7,67	7,81	7,80	7,75	7,92

zł/kg mpc												
2009												
	I	II	III	IV	V	VI	VII	VIII	IX	X	XI	XII
bydło ogółem	8,66	9,13	9,47	9,28	9,43	9,70	9,46	9,27	9,19	8,82	8,92	9,08

Departament Rynków Rolnych

byki do 2 lat (A)	9,51	9,92	10,25	10,13	10,31	10,60	10,44	10,43	10,32	10,04	10,21	10,31
byki >2 lat (B)	9,55	9,99	10,47	10,41	10,57	10,84	10,67	10,71	10,67	10,47	10,46	10,48
wolce (C)	7,06	8,34	0,00	0,00	8,00	0,00	0,00	0,00	7,45	8,46	8,35	0,00
krowy (D)	7,50	7,85	8,32	8,23	8,29	8,56	8,20	7,93	7,77	7,36	7,34	7,37
jałówki (E)	8,22	8,51	8,90	8,88	8,90	9,12	9,03	9,00	8,98	8,75	8,83	8,87
2010												
	I	II	III	IV	V	VI	VII	VIII	IX	X	XI	XII
bydło ogółem	9,43	9,45	8,78	8,78	8,44	8,45	8,29	8,51	8,66	8,79	9,40	9,91
byki do 2 lat (A)	10,66	10,58	9,71	9,55	9,03	8,98	8,83	9,13	9,31	9,63	10,58	11,18
byki >2 lat (B)	10,96	10,74	9,81	9,73	9,14	9,11	8,90	9,33	9,55	9,85	10,86	11,38
wolce (C)	0,00	10,54	9,24	5,99	8,44	8,06	8,08	8,63	7,65	0,00	0,00	8,09
krowy (D)	7,70	7,76	7,67	7,68	7,56	7,66	7,50	7,46	7,60	7,56	7,63	7,85
jałówki (E)	9,17	9,23	8,61	8,46	8,19	8,24	8,12	8,27	8,42	8,46	8,68	9,02
2011												
	I	II	III	IV	V	VI	VII	VIII	IX	X	XI	XII
bydło ogółem	10,13	10,06	10,59	10,73	10,88	10,58	10,85	11,31	11,73	11,83	11,97	12,41
byki do 2 lat (A)	11,47	11,15	11,79	11,89	11,87	11,48	11,84	12,56	13,09	13,31	13,41	13,67
byki >2 lat (B)	11,67	11,25	11,81	11,93	11,89	11,45	11,80	12,58	13,12	13,42	13,48	13,73
wolce (C)	0,00	8,22	0,00	10,05	9,39	8,70	12,73	0,00	9,76	10,79	9,47	10,65
krowy (D)	8,03	8,26	8,93	9,22	9,35	9,43	9,57	9,81	10,12	10,25	10,38	10,62
jałówki (E)	9,22	9,30	9,73	9,85	9,96	10,09	10,31	10,69	11,16	11,33	11,48	11,78
2012												
	I	II	III	IV	V	VI	VII	VIII	IX	X	XI	XII
bydło ogółem	12,94	12,98	12,51									
byki do 2 lat (A)	14,23	13,99	13,32									
byki >2 lat (B)	14,27	14,01	13,29									
wolce (C)	12,32	0,00	11,80									
krowy (D)	11,03	11,27	11,25									
jałówki (E)	12,13	12,34	12,11									

Departament Rynków Rolnych

2003 kwartał					2003 półrocze			2003	
	I-III	IV-VI	VII-IX	X-XII		I-VI	VII-XII		I-XII
bydło ogółem	5,21	5,18	4,90	5,09	bydło ogółem	5,19	5,00	bydło ogółem	5,10
byki do 2 lat (A)	6,26	6,25	6,11	5,99	byki do 2 lat (A)	6,26	6,04	byki do 2 lat (A)	6,16
byki >2 lat (B)	6,01	5,84	6,14	5,87	byki >2 lat (B)	5,96	6,02	byki >2 lat (B)	6,00
wolce (C)	6,13	6,04	5,93	5,70	wolce (C)	6,10	5,72	wolce (C)	5,88
krowy (D)	3,41	3,28	3,48	3,91	krowy (D)	3,35	3,70	krowy (D)	3,53
jałówki (E)	5,94	5,87	5,65	5,55	jałówki (E)	5,91	5,59	jałówki (E)	5,76
2004 kwartał					2004 półrocze			2004	
	I-III	IV-VI	VII-IX	X-XII		I-VI	VII-XII		I-XII
bydło ogółem	5,52	7,11	7,40	7,31	bydło ogółem	6,27	7,35	bydło ogółem	6,94
byki do 2 lat (A)	6,21	7,96	8,18	8,18	byki do 2 lat (A)	7,00	8,18	byki do 2 lat (A)	7,73
byki >2 lat (B)	6,25	7,93	8,11	8,20	byki >2 lat (B)	7,06	8,14	byki >2 lat (B)	7,90
wolce (C)	5,94	7,88	7,62	6,95	wolce (C)	7,26	7,05	wolce (C)	7,06
krowy (D)	4,39	6,40	6,71	6,57	krowy (D)	5,49	6,64	krowy (D)	6,25
jałówki (E)	5,69	6,88	7,13	7,18	jałówki (E)	6,17	7,15	jałówki (E)	6,69
2005 kwartał					2005 półrocze			2005	
	I-III	IV-VI	VII-IX	X-XII		I-VI	VII-XII		I-XII
bydło ogółem	7,90	8,14	8,13	7,60	bydło ogółem	8,04	7,90	bydło ogółem	7,97
byki do 2 lat (A)	8,69	8,84	8,81	8,62	byki do 2 lat (A)	8,78	8,73	byki do 2 lat (A)	8,76
byki >2 lat (B)	8,53	8,75	8,66	8,54	byki >2 lat (B)	8,66	8,62	byki >2 lat (B)	8,64
wolce (C)	6,18	8,52	7,48	7,74	wolce (C)	6,44	7,48	wolce (C)	7,24
krowy (D)	7,14	7,45	7,34	6,47	krowy (D)	7,33	6,95	krowy (D)	7,14
jałówki (E)	7,54	7,76	7,67	7,44	jałówki (E)	7,66	7,55	jałówki (E)	7,61
2006 kwartał					2006 półrocze			2006	
	I-III	IV-VI	VII-IX	X-XII		I-VI	VII-XII		I-XII

Wykorzystanie możliwe z dokładnym podaniem źródła

Departament Rynków Rolnych

2007 kwartał					2007 półrocze			2007	
	I-III	IV-VI	VII-IX	X-XII		I-VI	VII-XII		I-XII
bydło ogółem	8,05	8,36	8,23	7,96	bydło ogółem	8,21	8,10	bydło ogółem	8,15
byki do 2 lat (A)	9,14	9,38	9,20	8,99	byki do 2 lat (A)	9,26	9,10	byki do 2 lat (A)	9,18
byki >2 lat (B)	8,96	9,31	9,29	9,02	byki >2 lat (B)	9,18	9,16	byki >2 lat (B)	9,17
wolce (C)	6,70	7,79	7,30	7,44	wolce (C)	6,97	7,41	wolce (C)	7,22
krowy (D)	6,95	7,29	7,11	6,86	krowy (D)	7,12	6,98	krowy (D)	7,05
jałówki (E)	7,71	7,89	7,85	7,68	jałówki (E)	7,80	7,76	jałówki (E)	7,78
2008 kwartał					2008 półrocze			2008	
	I-III	IV-VI	VII-IX	X-XII		I-VI	VII-XII		I-XII
bydło ogółem	8,22	7,87	7,91	7,61	bydło ogółem	8,04	7,75	bydło ogółem	7,89
byki do 2 lat (A)	9,11	8,70	8,62	8,40	byki do 2 lat (A)	8,91	8,51	byki do 2 lat (A)	8,71
byki >2 lat (B)	9,07	8,65	8,70	8,30	byki >2 lat (B)	8,85	8,54	byki >2 lat (B)	8,69
wolce (C)	7,77	7,39	7,41	7,22	wolce (C)	7,42	7,28	wolce (C)	7,40
krowy (D)	7,07	6,99	7,11	6,73	krowy (D)	7,03	6,91	krowy (D)	6,97
jałówki (E)	7,77	7,55	7,64	7,50	jałówki (E)	7,66	7,57	jałówki (E)	7,61
2009 kwartał					2009 półrocze			2009	
	I-III	IV-VI	VII-IX	X-XII		I-VI	VII-XII		I-XII
bydło ogółem	9,11	9,46	9,31	8,94	bydło ogółem	9,30	9,13	bydło ogółem	9,22
byki do 2 lat (A)	9,92	10,33	10,39	10,19	byki do 2 lat (A)	10,13	10,30	byki do 2 lat (A)	10,21
byki >2 lat (B)	10,13	10,61	10,68	10,47	byki >2 lat (B)	10,38	10,57	byki >2 lat (B)	10,49
wolce (C)	8,26	8,00	7,45	8,45	wolce (C)	8,18	7,85	wolce (C)	8,13

Wykorzystanie możliwe z dokładnym podaniem źródła

Departament Rynków Rolnych

krowy (D)	7,91	8,35	7,96	7,35	krowy (D)	8,15	7,67	krowy (D)	7,89
jałówki (E)	8,57	8,96	9,00	8,81	jałówki (E)	8,78	8,91	jałówki (E)	8,85
2010 kwartał				2010 półrocze				2010	
	I-III	IV-VI	VII-IX	X-XII		I-VI	VII-XII		I-XII
bydło ogółem	9,17	8,54	8,50	9,37	bydło ogółem	8,83	8,96	bydło ogółem	8,90
byki do 2 lat (A)	10,27	9,15	9,11	10,49	byki do 2 lat (A)	9,66	9,84	byki do 2 lat (A)	9,76
byki >2 lat (B)	10,45	9,25	9,26	10,72	byki >2 lat (B)	9,67	9,93	byki >2 lat (B)	9,83
wolce (C)	9,36	8,25	8,16	8,09	wolce (C)	8,59	8,11	wolce (C)	8,29
krowy (D)	7,71	7,64	7,53	7,68	krowy (D)	7,67	7,61	krowy (D)	7,64
jałówki (E)	8,94	8,28	8,29	8,71	jałówki (E)	8,59	8,50	jałówki (E)	8,54
2011 kwartał				2011 półrocze				2011	
	I-III	IV-VI	VII-IX	X-XII		I-VI	VII-XII		I-XII
bydło ogółem	10,29	10,72	11,31	12,04	bydło ogółem	10,49	11,69	bydło ogółem	11,10
byki do 2 lat (A)	11,50	11,73	12,49	13,45	byki do 2 lat (A)	11,61	12,98	byki do 2 lat (A)	12,25
byki >2 lat (B)	11,59	11,74	12,73	13,55	byki >2 lat (B)	11,65	13,29	byki >2 lat (B)	12,80
wolce (C)	8,22	9,31	9,98	10,63	wolce (C)	8,83	10,56	wolce (C)	9,97
krowy (D)	8,46	9,34	9,85	10,39	krowy (D)	8,88	10,14	krowy (D)	9,57
jałówki (E)	9,46	9,97	10,73	11,50	jałówki (E)	9,71	11,13	jałówki (E)	10,43
2012 kwartał				2012 półrocze				2012	
	I-III	IV-VI	VII-IX	X-XII		I-VI	VII-XII		I-XII
bydło ogółem	12,80				bydło ogółem			bydło ogółem	
byki do 2 lat (A)	13,81				byki do 2 lat (A)			byki do 2 lat (A)	
byki >2 lat (B)	13,85				byki >2 lat (B)			byki >2 lat (B)	
wolce (C)	11,97				wolce (C)			wolce (C)	
krowy (D)	11,19				krowy (D)			krowy (D)	
jałówki (E)	12,19				jałówki (E)			jałówki (E)	

Uwaga:

Zainteresowanych pozyskaniem danych z zakresu monitoringu cen sprzedaży oraz cen targowiskowych w latach 2004-2011 jak i pozostałych danych m.inn. cen zakupu, danych GUS i Komisji Europejskiej, zapraszam do wydania biuletynu w wersji EXCEL:

http://www.minrol.gov.pl/FileRepozytory/FileRepozytoryShowImage.aspx?item_id=40582

Biuletyn „*Rynek wołowiny i cielęciny*” ukazuje się w każdy czwartek o godz. 13⁰⁰.
Informacje zamieszczane w tym biuletynie przekazywane są przez współpracujące z nami podmioty na podstawie Ustawy o badaniach rynkowych z dn. 30 marca 2001r.

Wydawca:

Ministerstwo Rolnictwa i Rozwoju Wsi,

Departament Rynków Rolnych

ul. Wspólna 30, 00-930 Warszawa,

tel. (022) 623-12-54, fax (022) 623-27-06 lub 07

Internet: <http://www.minrol.gov.pl/bia>, E-mail: biuletyn@minrol.gov.pl

Autor: Krzysztof Seredyn tel. (022) 623-12-54; E-mail: Krzysztof.Seredyn@minrol.gov.pl