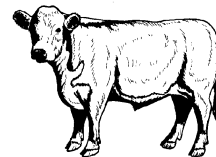


ZINTEGROWANY SYSTEM ROLNICZEJ INFORMACJI RYNKOWEJ

(Podstawa prawna: Ustawa o rolniczych badaniach rynkowych z dnia 30 marca 2001r.)

Rynek wołowiny i cielęciny



NR 19/2013

Czwartek, 16 maja 2013r

Notowania¹ z okresu 6-12.05.2013r.

Spis treści

I.	<u>Zakupy bydła rzeźnego w ubojniach</u>	2
1.	Ceny zakupu bydła w Polsce	2
2.	Ceny skupu żywca wołowego w Polsce (dane GUS).....	4
3.	Ceny bydła w Polsce na tle UE.....	10
4.	Ceny bydła w UE.....	10
5.	Uboje bydła rzeźnego w Polsce w okresie I-III 2013r.....	14
II.	<u>Sprzedaż wołowiny</u>	16
1.	Ceny wołowiny w zakładach mięsnych w kraju.....	16
2.	Ceny wołowiny na krajowych giełdach towarowych.....	18
3.	Ceny bydła na targowiskach.....	19
III.	<u>Graficzna prezentacja cen w roku 2012 na tle lat 2010 i 2011</u>	21
IV.	<u>Analiza handlu zagranicznego wołowiną</u>	25
1.	Dopłaty eksportowe w UE do wołowiny.....	25
2.	Handel zagraniczny koźmi, bydlętem oraz mięsem wołowym w Polsce w okresie I-III 2013r.....	26
3.	Kierunki, wolumen oraz ceny eksportu/wywozu oraz importu/przywozu bydła żywego oraz wołowiny z Polski w okresie I-III 2013r.....	27
V.	<u>Informacje statystyczne (dane GUS)</u>	30
1.	Pogłowie bydła w Polsce.....	30
2.	Ceny skupu i ceny targowiskowe bydła rzeźnego w roku 2013.....	31
3.	Ceny skupu krów rzeźnych w Polsce w roku 2013 wg województw i miesięcy.....	31
VI.	Zestawienie monitorowanych danych w zakresie skupu z rynku wołowiny w latach 2003-2013.....	31

¹ Badanie cen zakupu i cen sprzedaży w zakładach mięsnych prowadzone jest na reprezentatywnej próbie. Ceny zakupu rejestrowane są dla klas SEUROP wg rozporządzenia Rady (WE) Nr 1234/2007 z dnia 22 października 2007r. ustanawiającego wspólną organizację rynków rolnych oraz przepisy szczegółowe dotyczące niektórych produktów rolnych („rozporządzenie o jednolitej wspólnej organizacji rynku”) (Dz. U. L 299 z 16.11.2007, str. 1, z późn. zm.) i wg rozporządzenia Komisji (WE) nr 1249/2008 z dnia 10 grudnia 2008 r. r. ustanawiającego szczegółowe zasady wdrożenia wspólnotowych skal klasyfikacji tusz wołowych, wieprzowych i baranich oraz raportowania ich cen (Dz. U. Nr L 337 z 16.12.2008, str. 3 z późn. zm.) oraz rozporządzenia Ministra Rolnictwa i Rozwoju Wsi z dnia 4 lutego 2009 r. w sprawie szczegółowego sposobu oznaczania klasy jakości handlowej tusz wołowych (Dz. U. z dn. 19.02.2009r. Nr 28, poz. 180). Ceny zakupu rejestrowane są dla masy poubojowej schłodzonej.

Badanie cen targowiskowych prowadzone jest na targowiskach na których dokonywany jest obrót bydlętem a ceny rejestrowane są jako średnie arytmetyczne zrealizowanych transakcji.

Wykorzystanie możliwe z dokładnym podaniem źródła

Departament Rynków Rolnych

I. Zakupy bydła rzeźnego w ubojniach

1.1 Ceny zakupu bydła rzeźnego w Polsce.

Tablica 1. Zbiornicze zestawienie danych dotyczących zakupionego bydła rzeźnego w ubojniach w kraju

Kategoria bydła	CENA ZAKUPU*					Średnia masa tuszy ciepłej		Liczba sztuk	Struktura zakupu	
	wg w.ż.** [zł/kg]	dla mpc [zł/tonę]	dla mps [zł/tonę]	Zmiana ceny mps [%]		[kg]	Zmiana	Zmiana	[%]	Zmiana
	2013-05-12	2013-05-12	2013-05-12	tyg.	roczna	2013-05-12	tyg. [%]	tyg. [%]	2013-05-12	tyg. [pkt.%]
Bydło ogółem	6,03	11 890	12 128	-1,9	-3,1	300,7	-0,9	74,1	100,0	-
Byki do 2 lat (U+R+O)	6,69	12 421	12 669	-1,5	-4,7	338,6	0,5	63,2	40,8	-2,7
Byki >2 lat (R+O)	6,55	12 248	12 493	-1,8	-5,9	376,1	-2,2	79,7	5,2	0,2
Wolce (U+R+O)	#ARG!	-	-	-	--	-	-	-	0,0	0,0
Krowy (R+O+P)	5,04	10 834	11 051	-2,7	-2,6	264,6	-1,6	83,2	34,4	1,7
Jałówki (U+R+O)	6,29	12 195	12 439	-1,1	0,7	265,2	0,3	82,1	19,6	0,9

* - jest to cena netto zapłacona dostawcom bydła za dostarczony do rzeźni lub zakupiony przez rzeźnię pełnowartościowy żywoc wółowy na bazie franco zakład czyli wraz z kosztami transportu dostawcy jak i rzeźni jeśli poniosła ona koszty transportu związane z zakupem żywca. Cena ta zawiera również wszelkie dodatkowe płatności (premie, nagrody itp.) niezależnie od okresu w jakim zostały wypłacone.

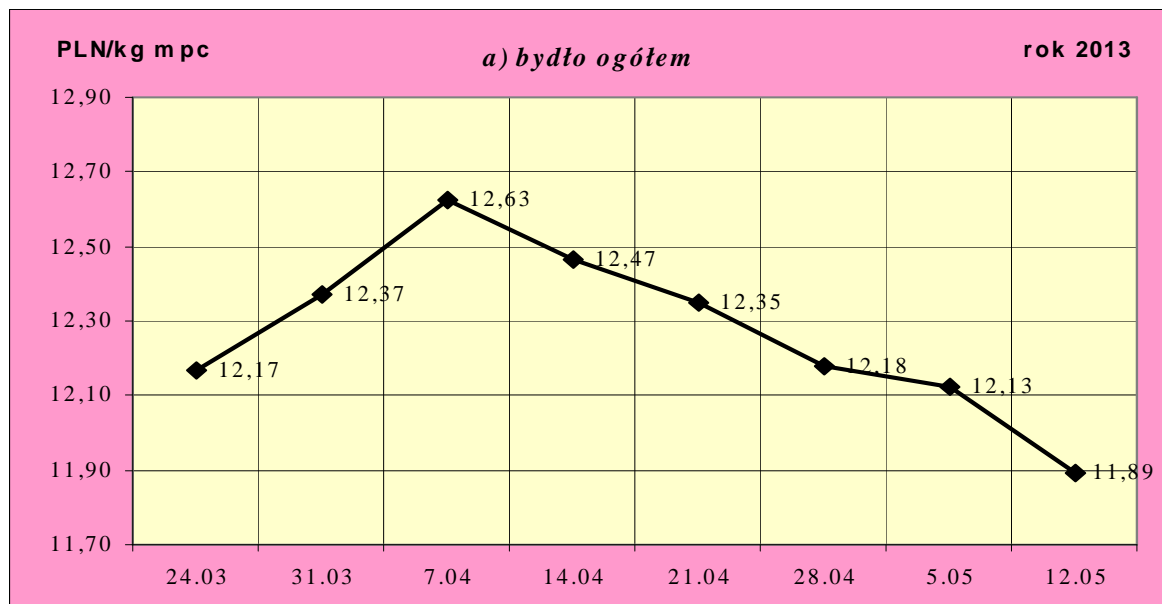
** - w.ż. - waga żywa, mpc - masa poubojowa ciepła, mps - masa poubojowa schłodzona

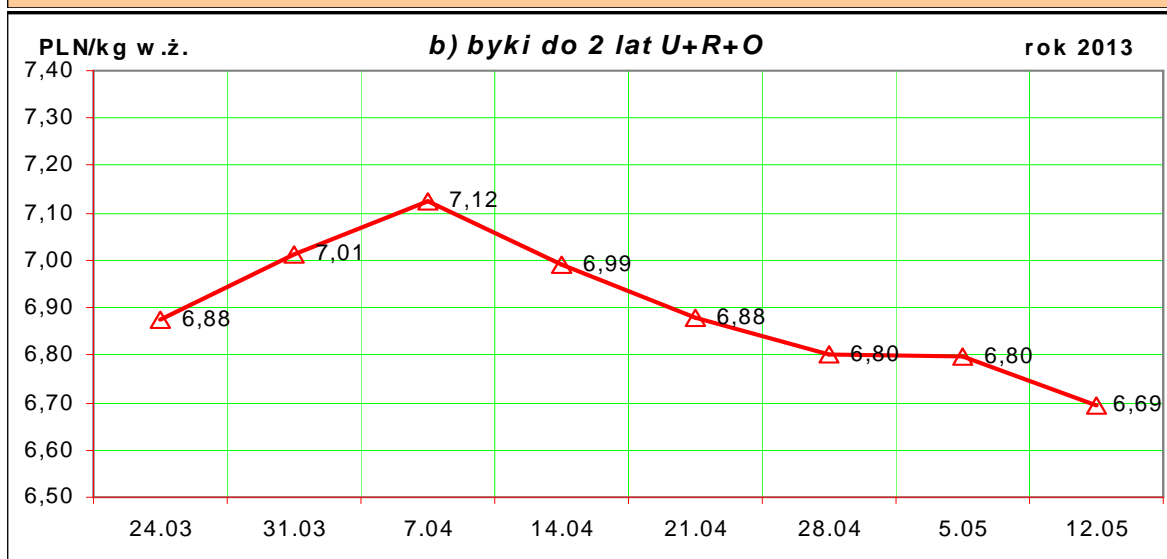
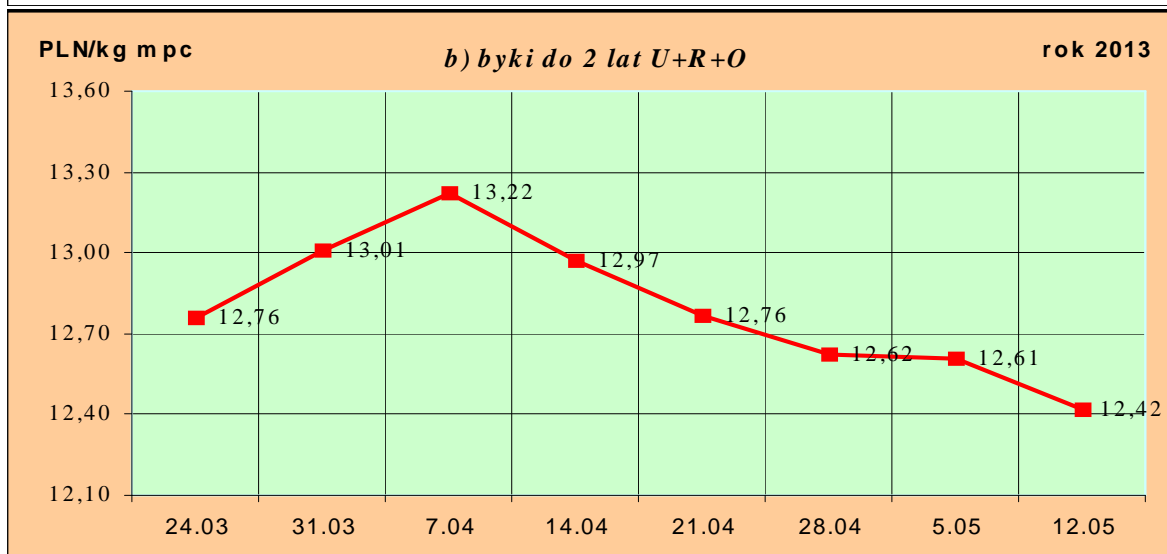
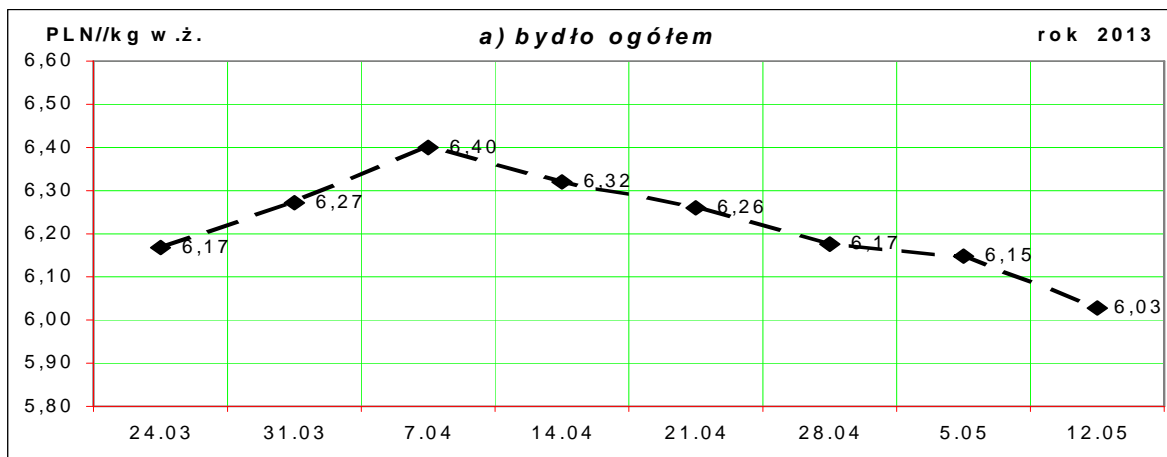
*** - daty podane w tablicach oznaczają ostatni dzień analizowanego tygodnia (poniedziałek-niedziela)

Uwaga:

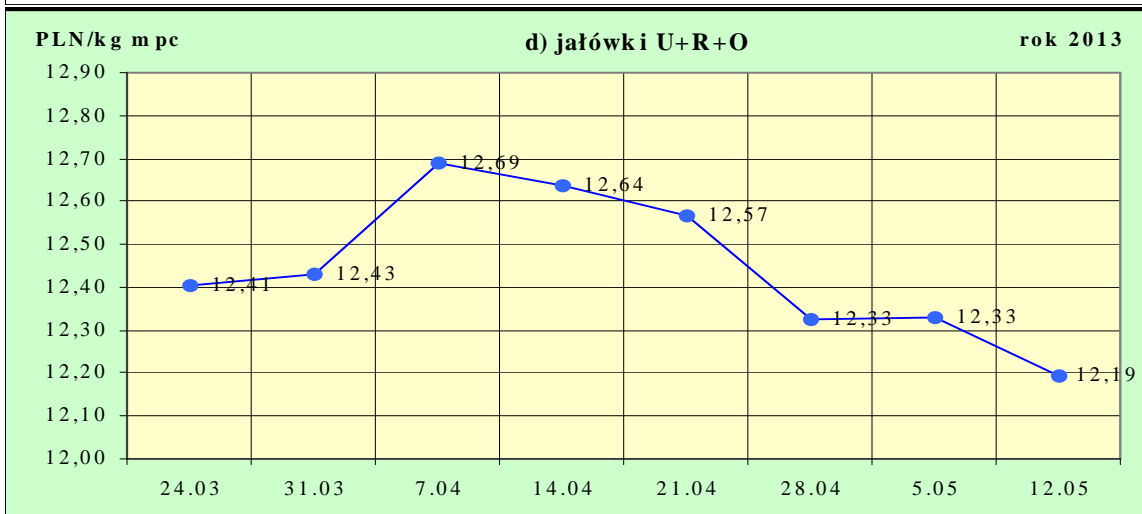
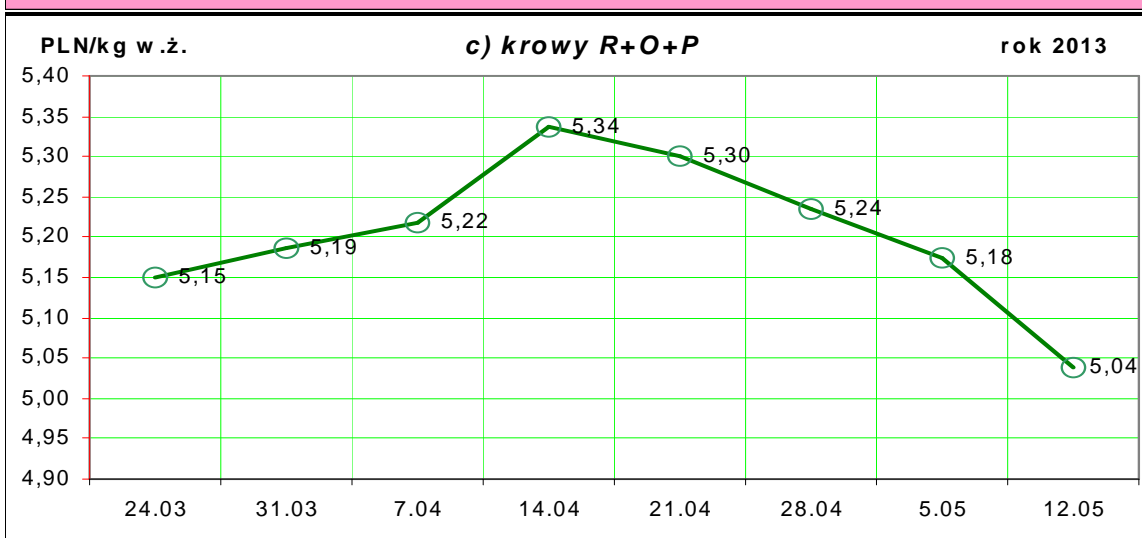
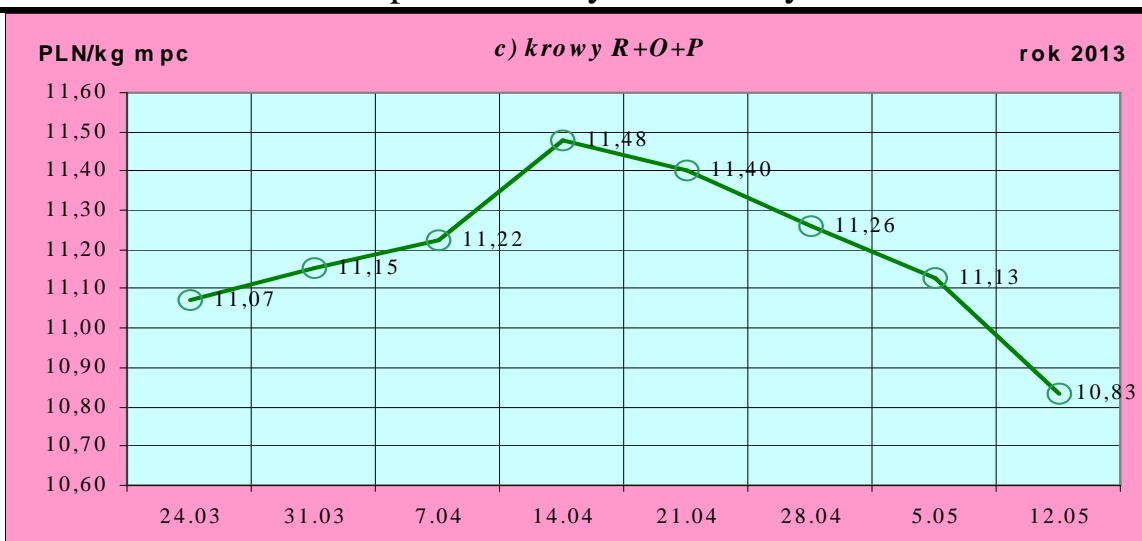
Od tygodnia nr 4/2011 tygodniową cenę bydła za wagę żywą wylicza się stosując nowe uaktualnione na bazie roku 2010 następujące wskaźniki wydajności poubojowej: bydło ogółem - 0,507 (było 0,521); byki do 2 lat - 0,539 (było 0,550); byki > 2 lat - 0,535 (było 0,520); wolce - 0,54 (było 0,540); krowy - 0,465 (było 0,478) i jałówki - 0,516 (było 0,530).

Rys. 1. Średnie krajowe ceny zakupu bydła rzeźnego wg kategorii bydła (PLN/ kg mpc i PLN/kg w.ż.)

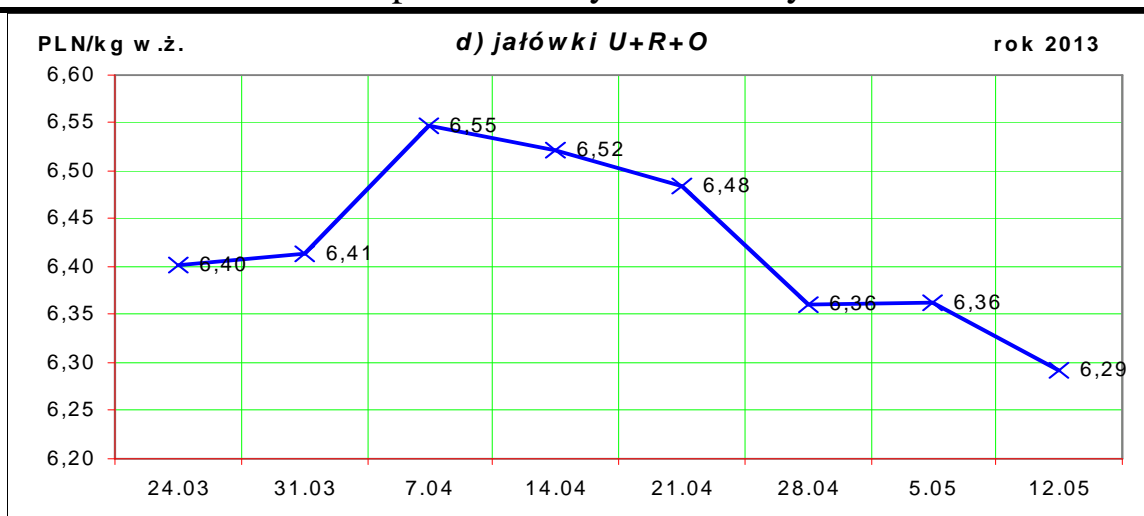




Departament Rynków Rolnych



Departament Rynków Rolnych



1.2 Ceny skupu żywca wołowego w Polsce (dane wstępne GUS)

Tablica 2. Ceny skupu żywca wołowego w Polsce wg miesięcy w roku 2013.

a) bydła rzeźnego ogółem (bez cieląt) w zł/kg w.ż.

Kategoria ceny/miesiąc	I	II	III	IV	V	VI	VII	VIII	IX	X	XI	XII	I-XII
Cena skupu (cena zapłacona producentom żywca)*	6,56	6,62	6,37										

*- średnia cena za bydło rzeźne ogółem (bez cieląt) zapłacona w skupie producentom bydła (badana w GUS)

Tablica 3. Zbiorcze zestawienie danych dotyczących zakupu bydła rzeźnego wg makroregionów

Kategoria bydła	Cena zakupu				Średnia masa tuszy ciepłej		Zmiana tyg. poziomu uboju [%]	Struktura zakupu	
	wg w.ż. [zł/kg]	dla mpc [zł/tonę]	dla mps [zł/tonę]	Zmiana mps tyg. [%]	[kg]	Zmiana tyg. [%]		[%]	Zmiana tyg. [w pkt. %]
	2013-05-12	2013-05-12	2013-05-12		2013-05-12		2013-05-12		
Centralny									
Bydło ogółem	6,08	11 983	12 223	-2,8	299,6	-2,2	77,8	100,0	-
byki do 2 lat	6,73	12 486	12 736	-2,1	339,4	-0,2	65,9	41,2	-3,0
byki > 2 lat	6,61	12 347	12 594	-2,1	376,0	-4,3	61,1	5,7	-0,6
wolce	-	-	-	-	-	-	-	-	-
krowy	5,04	10 844	11 061	-4,5	257,2	-3,1	96,5	33,0	3,1
jałówki	6,36	12 328	12 575	-1,3	265,8	0,4	81,6	20,2	0,4
Południowy									
Bydło ogółem	6,06	11 947	12 186	-0,7	303,7	0,6	54,7	100,0	-
byki do 2 lat	6,69	12 408	12 657	-0,6	338,8	1,2	50,9	44,6	-1,1
byki > 2 lat	6,51	12 178	12 421	-0,8	371,2	1,6	66,4	3,9	0,3
wolce	-	-	-	-	-	-	-	-	-
krowy	5,10	10 963	11 182	-1,0	271,7	0,4	52,1	32,2	-0,5
jałówki	6,30	12 205	12 450	-0,6	262,6	-0,1	66,5	19,3	1,4

Departament Rynków Rolnych

				Północny					
Bydło ogółem	5,73	11 300	11 526	0,4	296,5	0,9	142,1	100,0	-
byki do 2 lat	6,49	12 038	12 279	-0,6	332,0	2,2	128,4	27,5	-1,6
byki > 2 lat	6,42	12 007	12 248	0,4	384,9	-0,1	303,0	6,9	2,8
wolce	-	-	-	-	-	-	-	-	-
krowy	4,90	10 547	10 758	0,3	273,1	-1,0	129,8	47,3	-2,5
jałówki	5,94	11 519	11 749	0,6	270,2	-0,3	162,7	18,3	1,4

*- z uwagi na ustawowy obowiązek nieidentyfikacji danych, ceny nie podano.

** - z uwagi na brak porównywalności w obecnym tygodniu, danych nie podano

Makroregiony skupu bydła oraz sprzedaży wołowiny w ćwierćtygodniach

Nazwa makroregionu	Województwa wchodzące w skład makroregionu
północny	podlaskie, pomorskie, warmińsko-mazurskie, zachodnio-pomorskie
centralny	kujawsko-pomorskie, mazowieckie, łódzkie, wielkopolskie, lubuskie
południowy	lubelskie, małopolskie, podkarpackie, świętokrzyskie, dolnośląskie, opolskie, śląskie

Tablica 4. Ceny zakupu bydła dla 32 badanych klas jakości EUROP w Polsce oraz w makroregionach

Kategorie bydła	Klasa wg EUROP	Cena zakupu					Średnia tuszy 2013-05-12	masa schłodz. [kg] Zmiana tyg. [%]
		dla mpc** [zł/tonę]		dla mps** [zł/tonę]		Zmiana mps tyg. [%]		
		2013-05-12	2013-05-05	2013-05-12	2013-05-05			
POLSKA								
byki do 2 lat	kl. U	12 757	12 882	13 013	13 139	-1,0	400	1,1
byki do 2 lat	kl. U 2	12 759	12 855	13 014	13 112	-0,7	391	0,8
byki do 2 lat	kl. U 3	12 755	12 921	13 010	13 179	-1,3	414	1,6
byki do 2 lat	kl. R	12 549	12 714	12 800	12 968	-1,3	357	0,5
byki do 2 lat	kl. R 2	12 551	12 758	12 802	13 013	-1,6	348	0,6
byki do 2 lat	kl. R 3	12 546	12 650	12 797	12 903	-0,8	371	0,1
byki do 2 lat	kl. O	12 297	12 492	12 543	12 742	-1,6	322	1,1
byki do 2 lat	kl. O 2	12 301	12 546	12 547	12 797	-2,0	313	1,5
byki do 2 lat	kl. O 3	12 289	12 378	12 535	12 625	-0,7	341	-0,1
byki > 2 lat	kl. R 3	12 417	12 713	12 665	12 967	-2,3	390	-2,4
byki > 2 lat	kl. O 3	12 127	12 286	12 369	12 531	-1,3	367	-1,9
krowy	kl. R	11 691	11 797	11 925	12 033	-0,9	333	1,9
krowy	kl. R 2	11 881	11 423	12 118	11 652	4,0	310	6,0
krowy	kl. R 3	11 568	11 875	11 800	12 112	-2,6	330	-1,6
krowy	kl. R 4	11 738	11 972	11 973	12 212	-2,0	353	2,0
krowy	kl. O	11 136	11 449	11 359	11 678	-2,7	276	-1,1
krowy	kl. O 2	10 916	11 354	11 135	11 581	-3,9	255	-0,5
krowy	kl. O 3	11 176	11 472	11 399	11 701	-2,6	289	-0,2
krowy	kl. O 4	11 520	11 612	11 750	11 845	-0,8	292	-7,5
krowy	kl. P	9 645	9 769	9 838	9 964	-1,3	221	-0,8
krowy	kl. P 1	8 979	9 159	9 159	9 342	-2,0	202	-1,3
krowy	kl. P 2	10 163	10 191	10 367	10 395	-0,3	235	1,1
krowy	kl. P 3	10 602	10 627	10 814	10 839	-0,2	268	-2,1

Departament Rynków Rolnych

jałówki	kl. U	12 581	12 817	12 833	13 074	-1,8	316	-0,6
jałówki	kl. U 2	12 732	12 940	12 987	13 199	-1,6	295	0,1
jałówki	kl. U 3	12 488	12 785	12 737	13 040	-2,3	332	2,0
jałówki	kl. R	12 483	12 589	12 733	12 841	-0,8	289	0,3
jałówki	kl. R 2	12 478	12 528	12 728	12 779	-0,4	269	2,9
jałówki	kl. R 3	12 436	12 566	12 685	12 818	-1,0	289	-0,4
jałówki	kl. R 4	12 599	12 702	12 851	12 956	-0,8	311	-0,8
jałówki	kl. O	12 009	12 127	12 249	12 370	-1,0	251	1,2
jałówki	kl. O 2	11 892	12 063	12 130	12 304	-1,4	229	0,2
jałówki	kl. O 3	12 021	12 133	12 262	12 375	-0,9	258	1,4
jałówki	kl. O 4	12 212	12 254	12 456	12 500	-0,3	285	3,0
				Centralny				
byki do 2 lat	kl. U	12 693	12 931	12 947	13 190	-1,8	403	-2,0
byki do 2 lat	kl. U 2	12 712	12 902	12 966	13 160	-1,5	398	-1,3
byki do 2 lat	kl. U 3	12 650	12 997	12 903	13 257	-2,7	415	-3,6
byki do 2 lat	kl. R	12 609	12 862	12 861	13 119	-2,0	356	-0,2
byki do 2 lat	kl. R 2	12 672	12 953	12 926	13 212	-2,2	347	0,1
byki do 2 lat	kl. R 3	12 519	12 711	12 769	12 965	-1,5	370	-1,5
byki do 2 lat	kl. O	12 387	12 659	12 635	12 912	-2,1	324	0,7
byki do 2 lat	kl. O 2	12 427	12 728	12 676	12 982	-2,4	317	0,9
byki do 2 lat	kl. O 3	12 297	12 457	12 543	12 706	-1,3	341	-1,5
byki > 2 lat	kl. R 3	12 477	12 802	12 727	13 058	-2,5	387	-4,5
byki > 2 lat	kl. O 3	12 247	12 416	12 492	12 664	-1,4	368	-3,6
krowy	kl. R	11 768	11 915	12 003	12 154	-1,2	329	0,5
krowy	kl. R 2	12 077	11 508	12 318	11 738	4,9	313	8,7
krowy	kl. R 3	11 415	12 050	11 643	12 291	-5,3	326	-2,9
krowy	kl. R 4	11 894	12 049	12 132	12 290	-1,3	355	-1,7
krowy	kl. O	11 145	11 665	11 368	11 899	-4,5	267	-2,4
krowy	kl. O 2	11 005	11 662	11 226	11 896	-5,6	252	-1,6
krowy	kl. O 3	11 184	11 671	11 408	11 905	-4,2	284	-1,2
krowy	kl. O 4	11 451	11 658	11 680	11 891	-1,8	257	-15,3
krowy	kl. P	9 789	10 041	9 985	10 242	-2,5	222	-0,4
krowy	kl. P 1	8 939	9 435	9 118	9 624	-5,3	202	-2,0
krowy	kl. P 2	10 429	10 561	10 637	10 773	-1,3	236	0,4
krowy	kl. P 3	10 745	10 677	10 960	10 890	0,6	270	4,2
jałówki	kl. U	12 609	12 848	12 861	13 105	-1,9	330	3,3
jałówki	kl. U 2	12 787	12 996	13 042	13 255	-1,6	320	7,9
jałówki	kl. U 3	12 518	12 806	12 768	13 062	-2,2	335	2,7
jałówki	kl. R	12 620	12 794	12 872	13 050	-1,4	290	-0,4
jałówki	kl. R 2	12 693	12 799	12 947	13 055	-0,8	271	1,9
jałówki	kl. R 3	12 550	12 775	12 801	13 031	-1,8	291	0,2
jałówki	kl. R 4	12 735	12 836	12 990	13 093	-0,8	312	-4,7
jałówki	kl. O	12 161	12 300	12 405	12 547	-1,1	253	1,0
jałówki	kl. O 2	12 076	12 288	12 318	12 534	-1,7	234	0,0
jałówki	kl. O 3	12 186	12 285	12 430	12 531	-0,8	259	1,8

Departament Rynków Rolnych

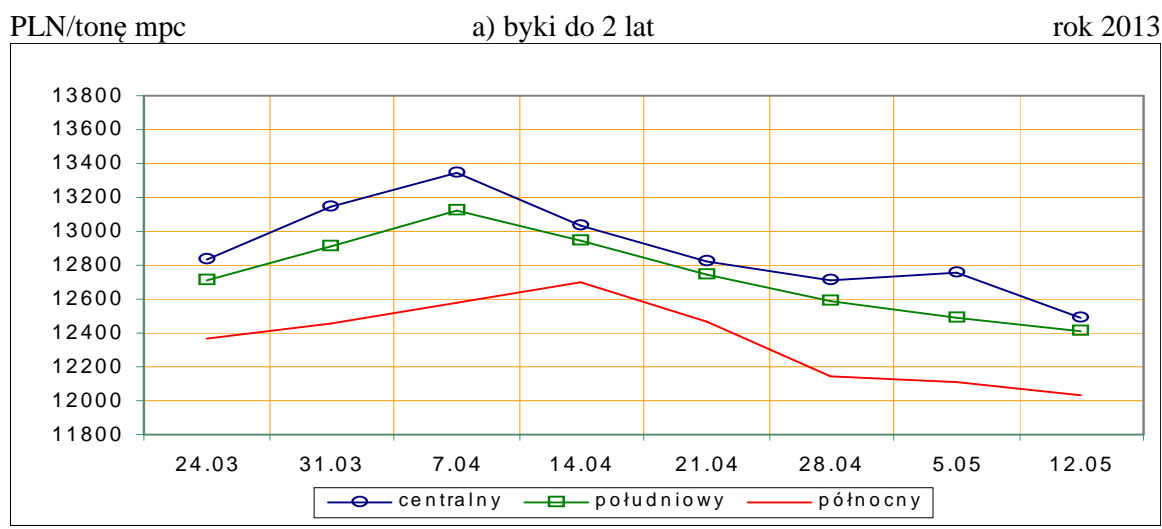
jałówki	kl. O 4	12 295	12 391	12 541	12 639	-0,8	288	2,8
				Południowy				
byki do 2 lat	kl. U	12 837	12 834	13 093	13 090	0,0	397	4,4
byki do 2 lat	kl. U 2	12 841	12 786	13 098	13 041	0,4	382	3,6
byki do 2 lat	kl. U 3	12 833	12 882	13 089	13 140	-0,4	413	5,1
byki do 2 lat	kl. R	12 518	12 606	12 769	12 859	-0,7	359	1,4
byki do 2 lat	kl. R 2	12 443	12 576	12 692	12 828	-1,1	350	1,6
byki do 2 lat	kl. R 3	12 606	12 642	12 858	12 895	-0,3	370	1,1
byki do 2 lat	kl. O	12 258	12 321	12 503	12 568	-0,5	318	1,5
byki do 2 lat	kl. O 2	12 210	12 300	12 454	12 546	-0,7	306	2,5
byki do 2 lat	kl. O 3	12 342	12 352	12 589	12 599	-0,1	342	1,1
byki > 2 lat	kl. R 3	12 352	12 501	12 599	12 751	-1,2	391	2,8
byki > 2 lat	kl. O 3	12 049	12 172	12 289	12 416	-1,0	358	-0,2
krowy	kl. R	11 741	11 842	11 976	12 078	-0,8	333	2,7
krowy	kl. R 2	11 605	11 531	11 837	11 761	0,6	306	3,4
krowy	kl. R 3	11 690	11 861	11 923	12 098	-1,4	330	-0,1
krowy	kl. R 4	11 874	12 029	12 111	12 270	-1,3	352	4,7
krowy	kl. O	11 226	11 382	11 451	11 610	-1,4	282	-0,2
krowy	kl. O 2	10 908	11 052	11 127	11 273	-1,3	256	1,3
krowy	kl. O 3	11 225	11 482	11 450	11 712	-2,2	289	-0,5
krowy	kl. O 4	11 683	11 669	11 916	11 902	0,1	313	-2,7
krowy	kl. P	9 484	9 498	9 673	9 688	-0,2	215	-0,4
krowy	kl. P 1	9 186	9 038	9 369	9 219	1,6	202	0,2
krowy	kl. P 2	9 743	9 879	9 938	10 077	-1,4	227	1,0
krowy	kl. P 3	10 116	9 846	10 319	10 043	2,7	253	-7,6
jałówki	kl. U	12 657	12 837	12 910	13 093	-1,4	298	-5,0
jałówki	kl. U 2	12 768	12 883	13 023	13 141	-0,9	277	-4,9
jałówki	kl. U 3	12 560	12 824	12 811	13 081	-2,1	320	-0,3
jałówki	kl. R	12 454	12 534	12 703	12 785	-0,6	286	0,7
jałówki	kl. R 2	12 229	12 322	12 473	12 569	-0,8	264	4,3
jałówki	kl. R 3	12 421	12 494	12 669	12 744	-0,6	285	-1,7
jałówki	kl. R 4	12 670	12 808	12 923	13 065	-1,1	306	2,0
jałówki	kl. O	11 992	12 017	12 232	12 257	-0,2	246	1,1
jałówki	kl. O 2	11 741	11 798	11 976	12 034	-0,5	221	0,3
jałówki	kl. O 3	12 075	12 119	12 317	12 361	-0,4	250	-1,1
jałówki	kl. O 4	12 198	12 159	12 441	12 402	0,3	280	4,3
				Północny				
byki do 2 lat	kl. U	12 454	12 038	12 703	12 278	3,5	411	-4,4
byki do 2 lat	kl. U 2	12 562	-	12 813	-	-	403	-
byki do 2 lat	kl. U 3	12 065	12 038	12 307	12 278	0,2	445	3,5
byki do 2 lat	kl. R	12 271	12 113	12 516	12 355	1,3	352	0,8
byki do 2 lat	kl. R 2	12 266	12 133	12 512	12 375	1,1	341	0,8
byki do 2 lat	kl. R 3	12 284	12 081	12 529	12 323	1,7	386	5,1
byki do 2 lat	kl. O	11 910	12 112	12 148	12 355	-1,7	321	1,9
byki do 2 lat	kl. O 2	11 848	12 106	12 085	12 348	-2,1	311	3,3

Departament Rynków Rolnych

byki do 2 lat	kl. O 3	12 026	12 122	12 266	12 365	-0,8	341	0,8
byki > 2 lat	kl. R 3	12 273	12 281	12 519	12 527	-0,1	408	-0,8
byki > 2 lat	kl. O 3	11 869	11 813	12 106	12 049	0,5	374	-0,1
krowy	kl. R	11 113	10 867	11 335	11 084	2,3	347	3,5
krowy	kl. R 2	11 371	10 472	11 599	10 681	8,6	330	7,0
krowy	kl. R 3	11 327	10 952	11 553	11 171	3,4	341	-3,7
krowy	kl. R 4	10 941	11 111	11 160	11 333	-1,5	353	7,6
krowy	kl. O	10 936	10 874	11 155	11 092	0,6	293	0,6
krowy	kl. O 2	10 600	10 662	10 812	10 875	-0,6	263	-1,9
krowy	kl. O 3	11 082	10 868	11 303	11 085	2,0	303	2,5
krowy	kl. O 4	11 127	11 285	11 350	11 510	-1,4	342	2,9
krowy	kl. P	9 485	9 606	9 674	9 798	-1,3	226	-4,7
krowy	kl. P 1	8 759	8 603	8 934	8 775	1,8	204	-2,6
krowy	kl. P 2	9 980	9 987	10 180	10 186	-0,1	242	-0,8
krowy	kl. P 3	10 690	11 003	10 904	11 223	-2,8	278	-8,1
jałówki	kl. U	11 949	11 786	12 188	12 022	1,4	358	-10,4
jałówki	kl. U 2	11 292	-	11 518	-	-	320	-
jałówki	kl. U 3	12 064	11 786	12 305	12 022	2,4	366	-8,5
jałówki	kl. R	11 828	11 642	12 064	11 875	1,6	300	2,0
jałówki	kl. R 2	11 663	11 202	11 896	11 426	4,1	279	0,1
jałówki	kl. R 3	11 900	11 741	12 138	11 976	1,4	292	1,2
jałówki	kl. R 4	11 721	11 651	11 955	11 884	0,6	329	4,9
jałówki	kl. O	11 378	11 316	11 606	11 542	0,6	258	0,7
jałówki	kl. O 2	11 257	11 342	11 482	11 569	-0,8	228	0,0
jałówki	kl. O 3	11 386	11 263	11 613	11 488	1,1	267	2,0
jałówki	kl. O 4	11 707	11 596	11 941	11 828	1,0	302	-1,3

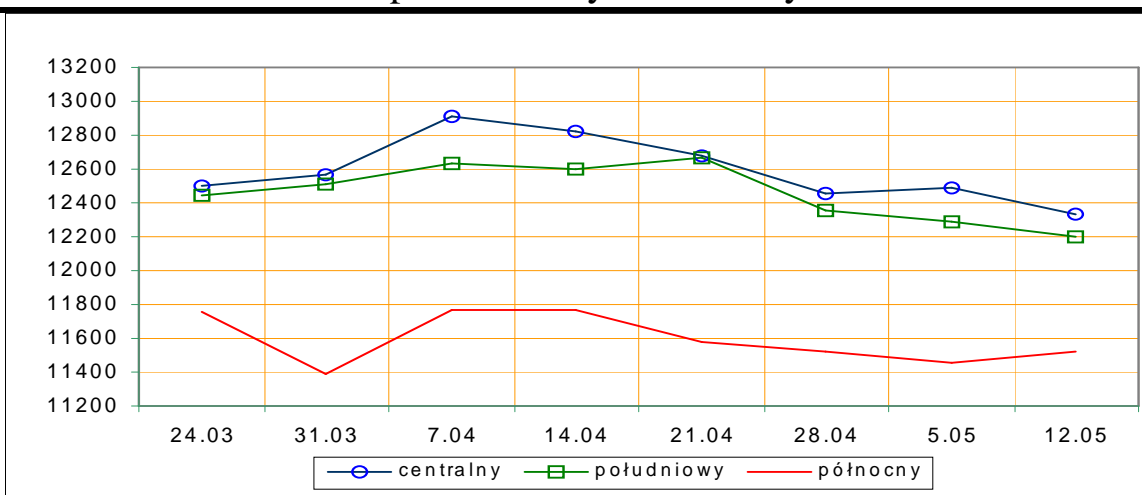
*- z uwagi na ustawowy obowiązek nieidentyfikacji danych, ceny nie podano.

Rys.3. Średnie ceny zakupu bydła rzeźnego wg makroregionów.

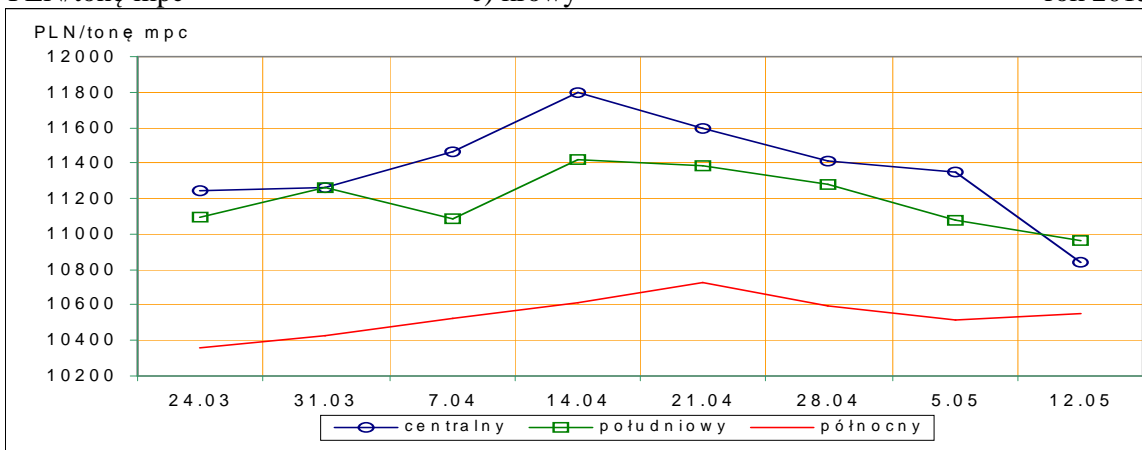


PLN/tonę mpc b) jałówki rok 2013

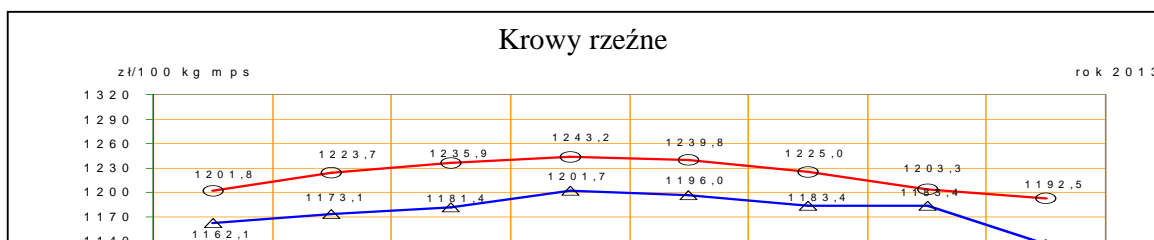
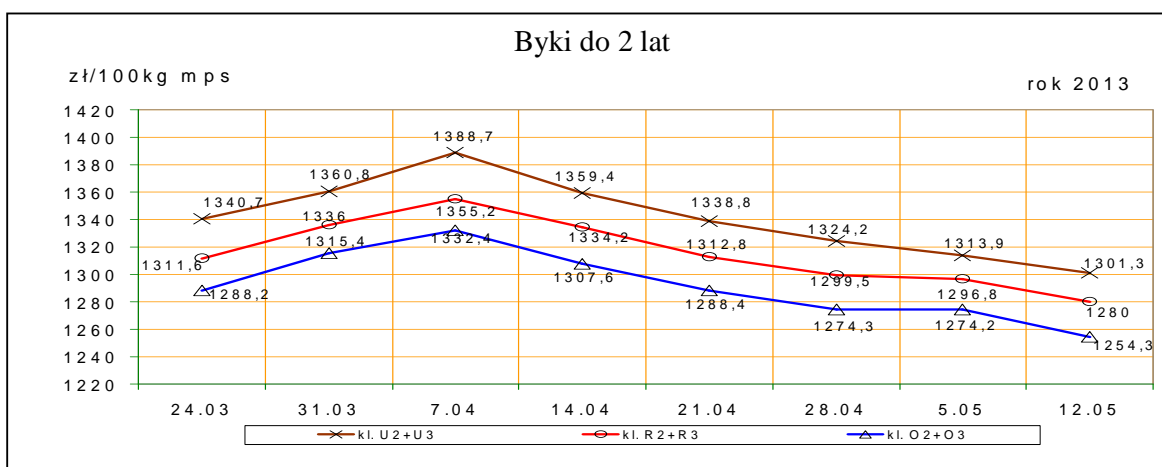
Departament Rynków Rolnych



PLN/tonę mpc c) krowy rok 2013

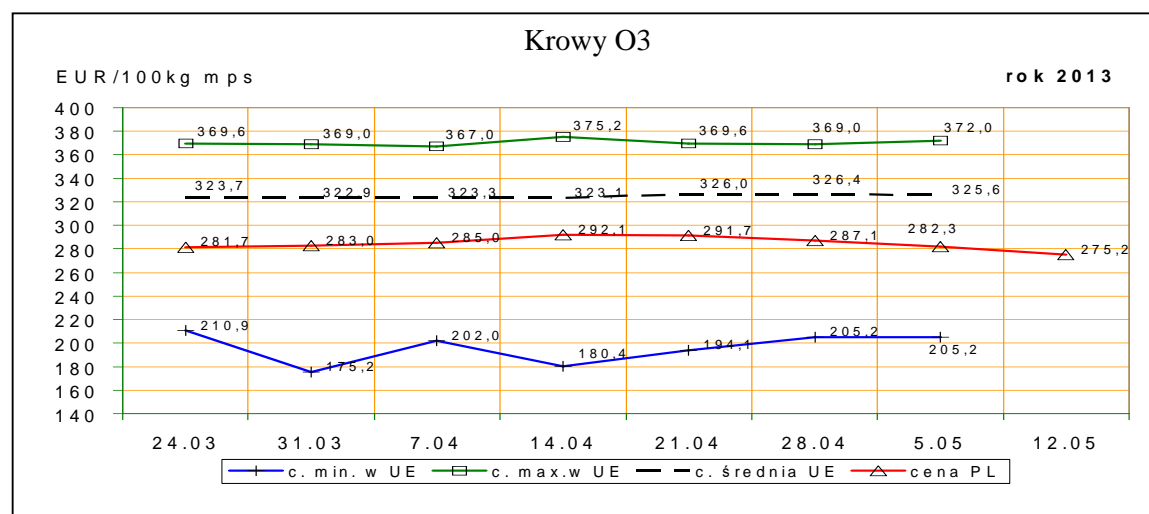
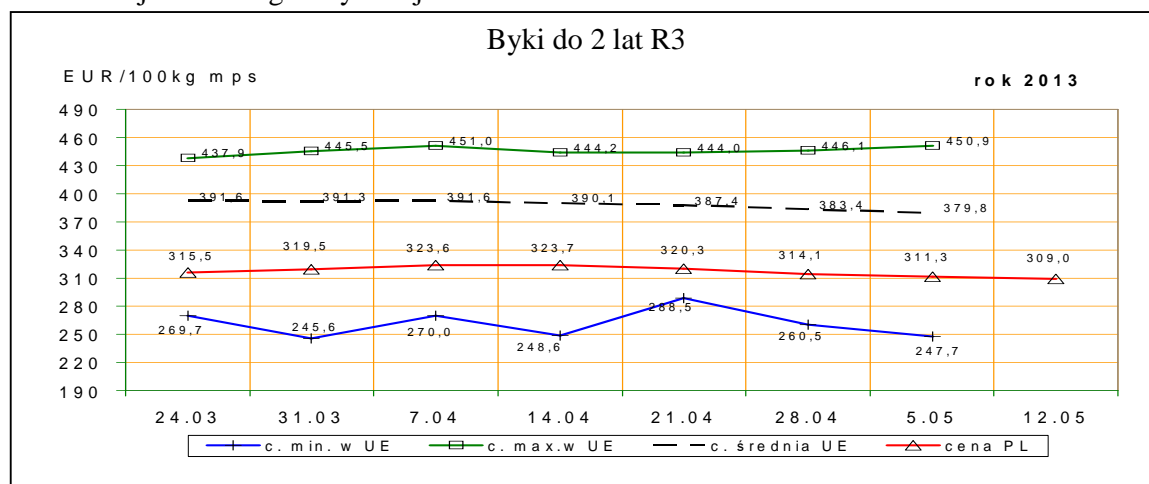


Rys. 4. Średnie krajowe ceny zakupu młodych byków i krów rzeźnych wg badanych klas jakości



1.3 Ceny bydła w Polsce na tle cen w Unii Europejskiej

Rys. 5. Ceny zakupu młodych byków kl. R3 i krów rzeźnych kl. O3 w Polsce* na tle cen pozostałych krajów UE wg klasyfikacji EUROP.



*- wg kursu 1 EURO=4,14186PLN

Departament Rynków Rolnych

1.4 Ceny bydła w Unii Europejskiej²

Tablica 5. Średnia wspólnotowa cena rynkowa tusz od młodego bydła męskiego wraz z % ceny referencyjnej

EUR/100 kg tusz schłodzonych				
Kraj	18/13	17/13	zmiana tyg.	% ceny referencyjnej
UE	390,75	393,97	-3,22	175,70%

Tablica 5a. Średnia cena rynkowa tusz od młodego bydła męskiego w państwach członkowskich UE

EUR/100 kg tusz schłodzonych					
Kraj	18/13	17/13	Kraj	18/13	17/13
Belgia	352,16	352,81	Luksemburg	397,72	398,65
Bułgaria			Węgry	262,38	260,29
Czechy	335,50	335,04	Malta		
Dania	401,45	402,60	Holandia	347,53	369,53
Niemcy	367,23	376,36	Austria	362,85	373,17
Estonia	316,55		Polska	310,25	311,89
Grecja	432,79	432,79	Portugalia	371,02	369,84
Hiszpania	385,98	386,45	Rumunia	306,73	253,25
Francja	389,83	390,58	Słowenia	353,07	354,06
Irlandia	431,16	429,16	Słowacja	357,10	349,79
Włochy	396,13	403,37	Finlandia	408,45	413,22
Cypr			Szwecja	394,88	414,24
Litwa	241,62	266,84	Wielka Brytania	479,13	474,15
Łotwa	312,57	320,67	Północna Irlandia	447,11	443,23

Tablica 6. Ceny wybranych kategorii i klas jakościowych bydła w państwach członkowskich UE
euro/100kg tusz schłodzonych

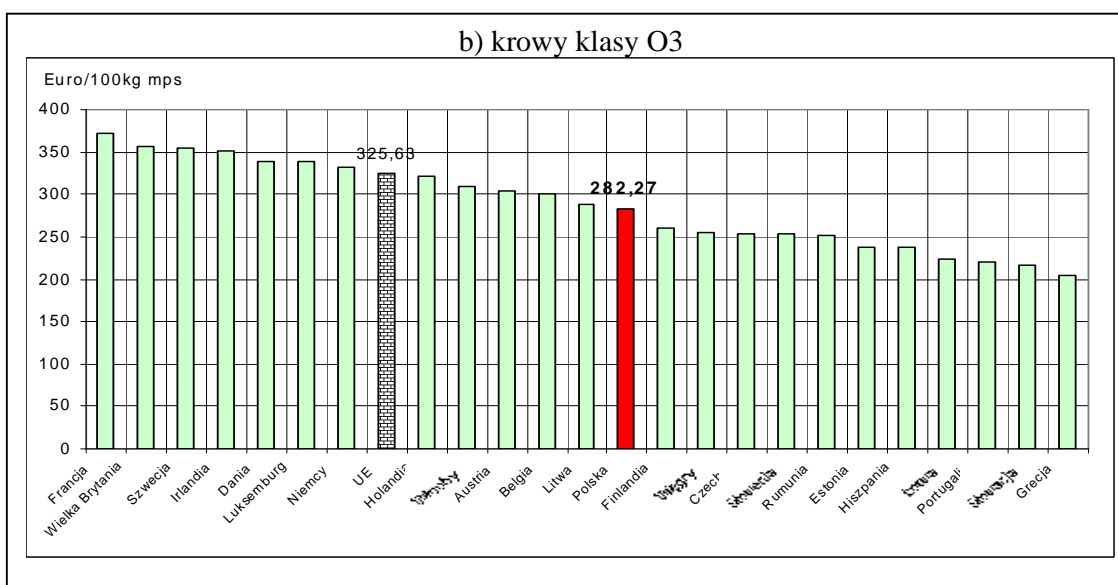
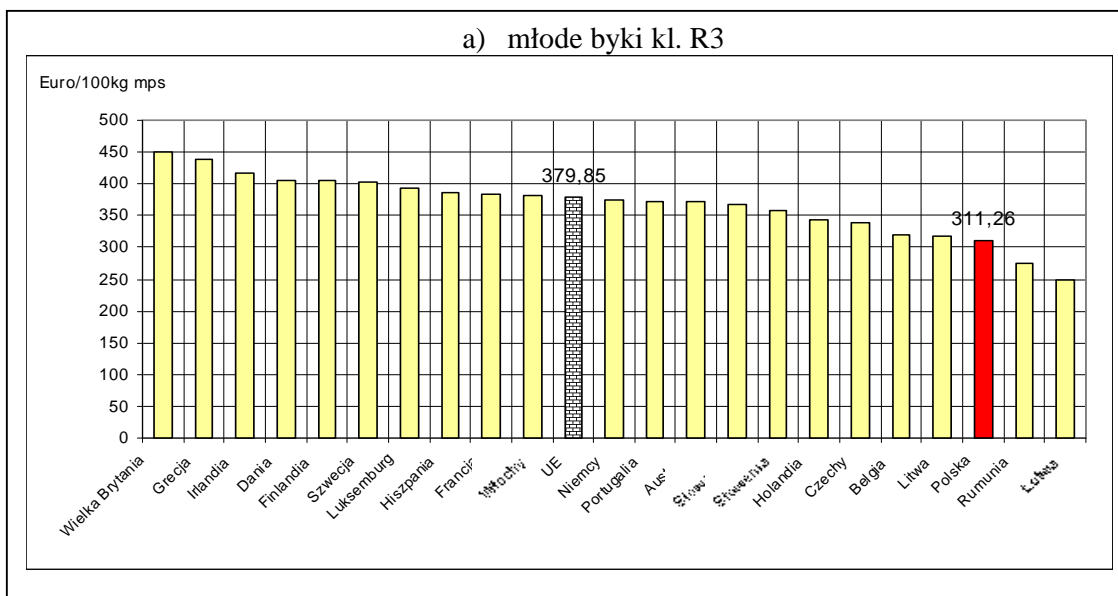
Kraj	Byki do 2 lat R3		Krowy O3		Jałówki R3	
	18/13	17/13	18/13	17/13	18/13	17/13
Belgia	320,77	321,75	300,11	301,83	353,00	353,00
Bułgaria				252,37		
Czechy	339,40	335,86	253,87	258,59	291,17	290,76
Dania	404,55	405,75	339,63	340,69	389,52	389,38
Niemcy	373,32	383,52	332,52	334,56	383,52	386,58
Estonia			237,42	245,27	308,04	
Grecja	438,34	438,34	205,23	205,23	422,45	422,45
Hiszpania	385,30	384,63	236,78	247,55	404,07	405,05
Francja	383,00	384,00	372,00	369,00	451,00	448,00
Irlandia	416,07	411,03	351,28	348,86	450,32	448,14
Włochy	381,86	390,82	309,36	310,24	422,29	425,86
Cypr						
Łotwa	247,71	260,51	223,28	227,38	214,85	234,93
Litwa	316,60	322,16	288,17	287,01		273,31
Luksemburg	393,96	394,74	339,08	333,49	402,29	408,66
Węgry			254,45	251,33	270,85	262,21
Malta						
Holandia	344,61	372,19	321,66	323,47	321,30	
Austria	371,23	385,47	303,31	299,89	355,70	354,42

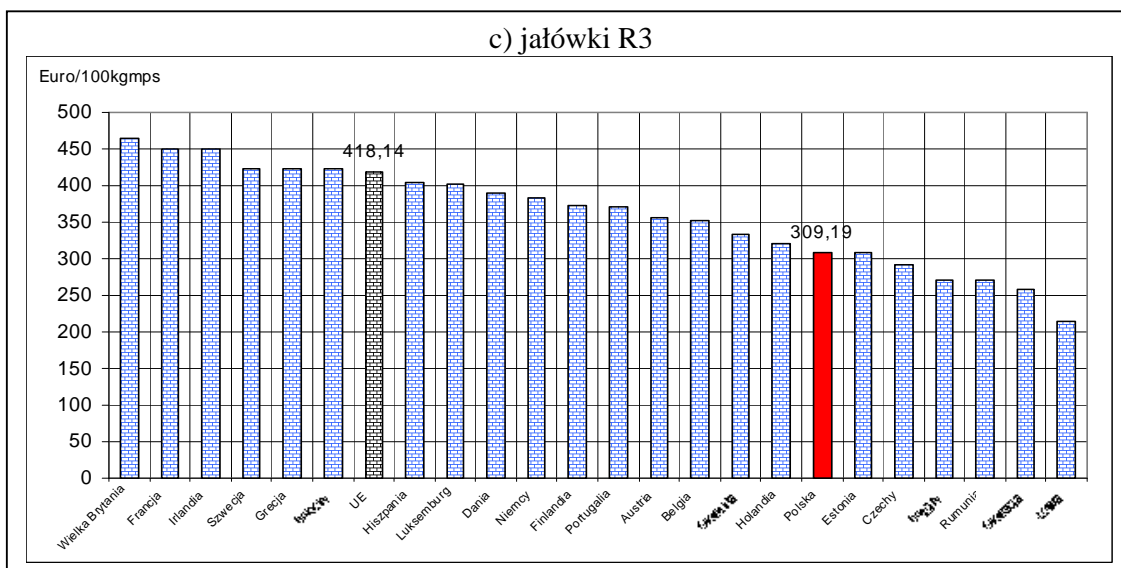
² Źródło: Biuletyn Komisji Europejskiej - Market prices "carcasses" Beef and veal;
<http://ec.europa.eu/agriculture/markets/beef/prica/index.htm>

Departament Rynków Rolnych

Polska	311,26	314,13	282,27	287,15	309,19	311,06
Portugalia	373,00	367,30	219,90	223,50	371,70	371,10
Rumunia	274,51		251,39	249,18	270,62	262,37
Słowenia	357,76	358,41	252,50	257,48	333,93	323,28
Słowacja	368,29	353,07	216,17	205,16	257,41	237,27
Finlandia	404,37	411,74	260,59	257,44	372,03	376,38
Szwecja	403,47	410,65	354,07	362,75	422,90	428,29
Wielka Brytania	450,91	446,08	355,81	352,89	465,15	461,17
UE	379,85	383,39	325,63	326,43	418,14	417,76
<i>PL/UE w klasie [%]</i>	81,9	81,9	86,7	88,0	73,9	74,5
<i>PL/UE kateg. og. [%]</i>	81,1	80,5	85,8	87,4	72,4	73,0

Rys. 6 Graficzny obraz cen bydła w ubojniach w Unii Europejskiej w tygodniu 18/2013





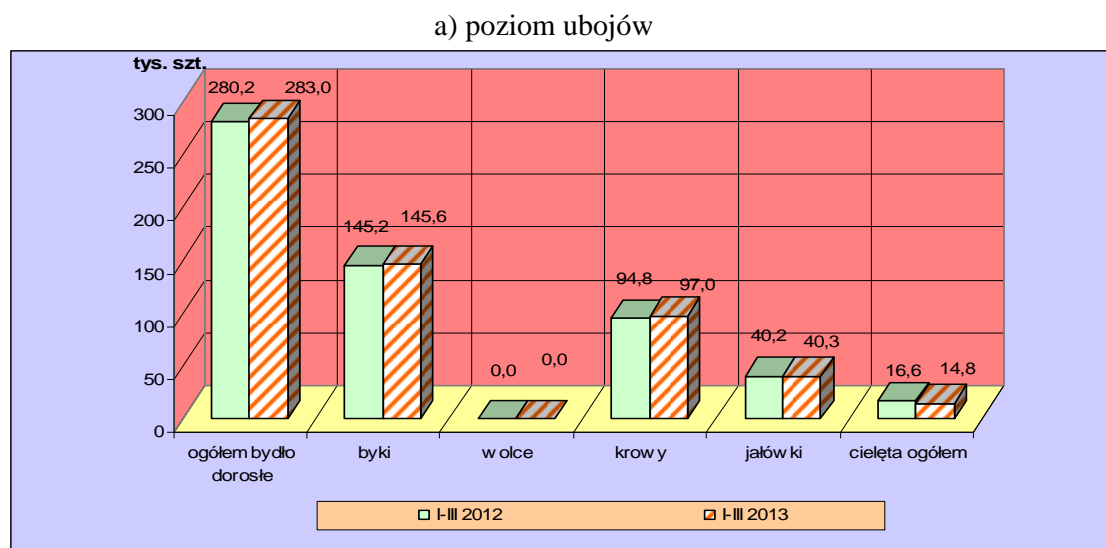
1.3 Uboje bydła rzeźnego w Polsce

Tablica 7. Liczba ubojów przemysłowych bydła dorosłego w Polsce w okresie I-III 2013 i 2012 oraz roczna zmiana poziomu ubojów*

Kategoria	I-III 2012	I-III 2013		Roczna zmiana ubojów [%]
	ubój [szt]	ubój [szt]	udział [%]	
Bydło ogółem	280179	282990	100,0	1,0
w tym: byki	145210	145647	51,5	0,3
wolce	0	0	0,0	
krowy	94776	97016	34,3	2,4
jałówki	40193	40327	14,3	0,3

* źródło: wg danych GUS

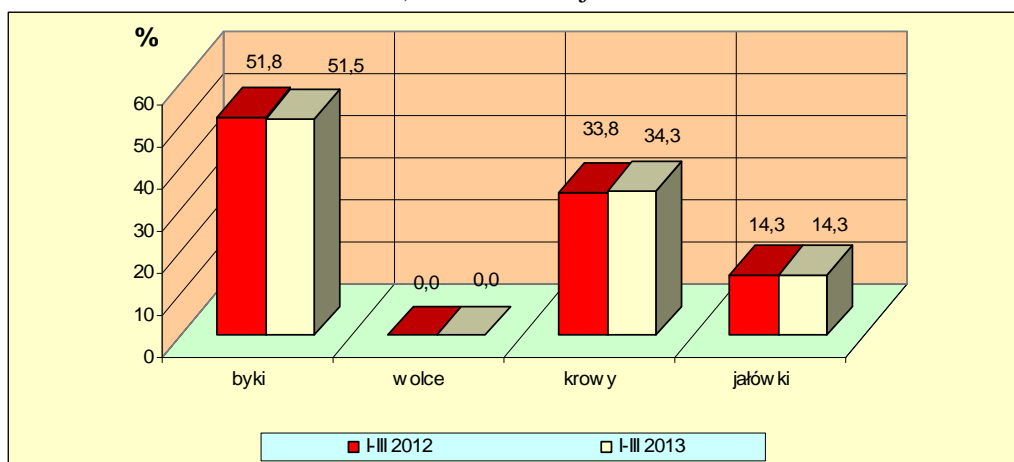
Rys. 8. Uboje bydła dorosłego i cieląt w Polsce w okresie I-III 2013 i 2012 wg kategorii*



* źródło: wg wstępnych danych GUS

Departament Rynków Rolnych

b) struktura ubojów

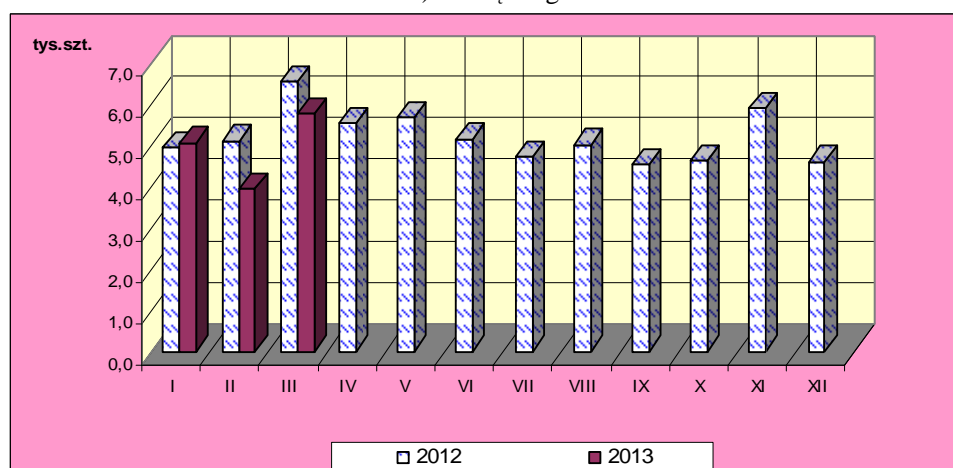


* źródło – wg danych GUS

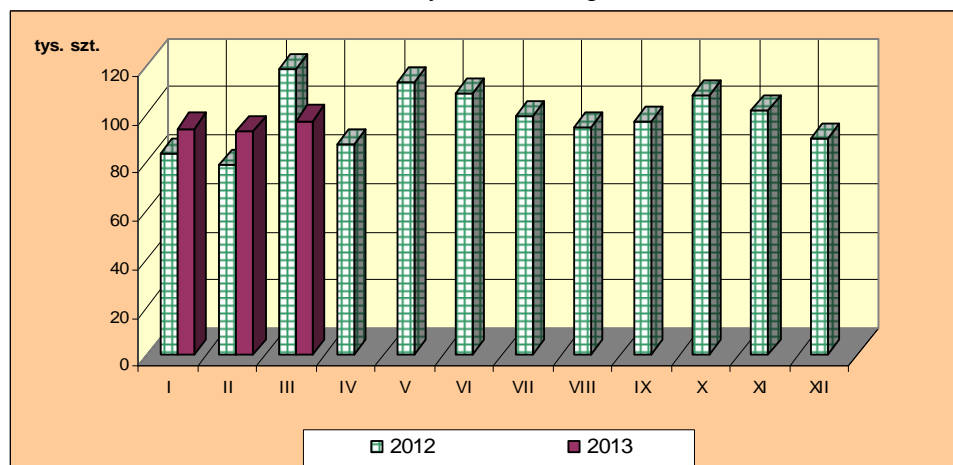
Rys. 9. Miesięczny poziom ubojów bydła w Polsce w latach 2012-2013 wg miesięcy (wg danych GUS)

Uwaga: Część tabelaryczna w wydaniu EXCEL.

a) cielęta ogółem



b) bydło dorosłe ogółem



Departament Rynków Rolnych

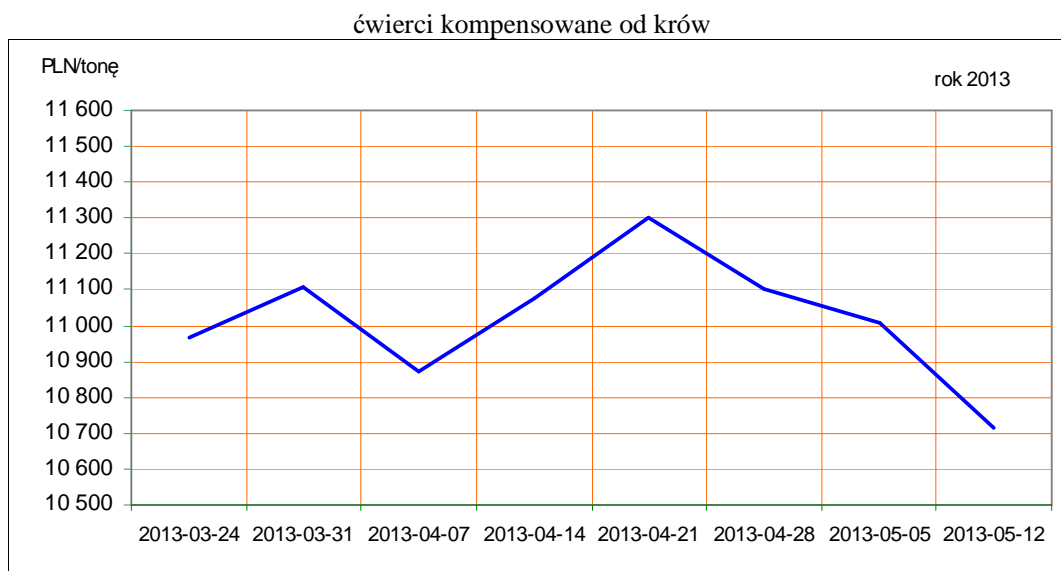
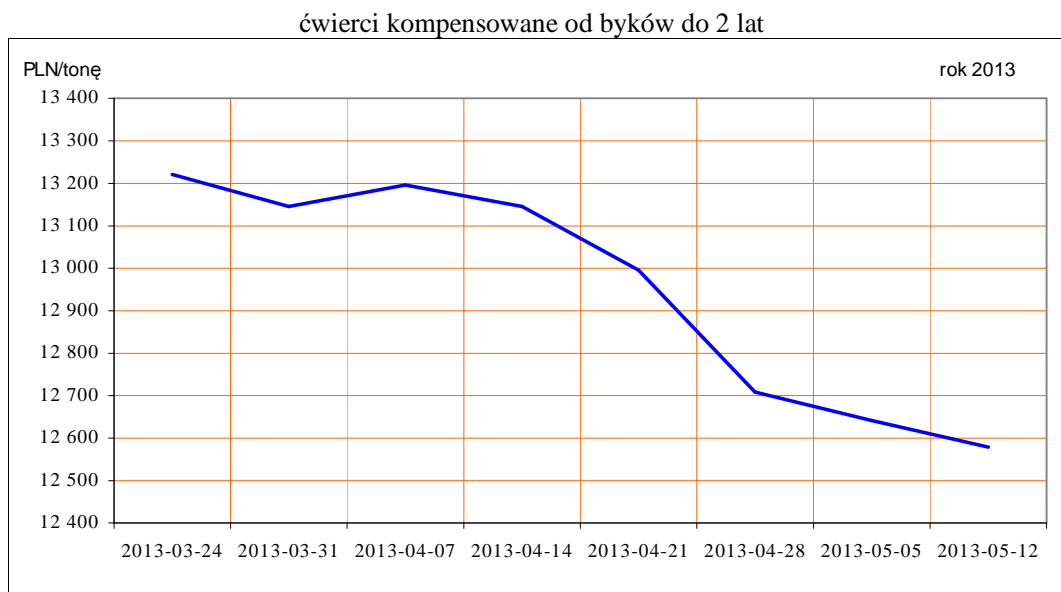
1. Ceny sprzedaży wołowiny w zakładach mięsnych

Tablica 10. Średnie ceny i struktura sprzedaży ćwierci wołowych w ubojniach bydła na rynek wewnętrzny dla Polski oraz wg makroregionów

TOWAR	CENA [zł/tona]			Struktura sprzedaży			Wielkość sprzedaży zmiana tyg. [%]**
	2013-05-12	2013-05-05	Zmiana tyg. [%]	2013-05-12	2013-05-05	Zmiana tyg. [%]	
POLSKA							
Ćwierci od byków do 2 lat - OGÓLEM	12 680	12 707	-0,2	100,00	100,00	--	59,20
ćwierci przednie	12 146	11 788	3,0	0,95	1,19	-20,07	27,25
ćwierci tylne	16 379	16 184	1,2	2,80	2,10	32,94	111,65
ćwierci kompensowane	12 578	12 642	-0,5	96,25	96,70	-0,47	58,45
Ćwierci od krów rzeźnych - OGÓLEM	10 715	11 006	-2,6	100,00	100,00	--	55,76
ćwierci przednie	--	--	--	0,00	0,00		
ćwierci tylne	--	--	--	0,00	0,00		
ćwierci kompensowane	10 715	11 006	-2,6	100,00	100,00	0,00	55,76
CENTRALNY							
Ćwierci od byków do 2 lat - OGÓLEM	12 487	12 498	-0,1	100,00	100,00	--	109,65
ćwierci przednie	11 913	11 824	0,7	1,67	2,82	-40,83	24,05
ćwierci tylne	14 383	14 407	-0,2	1,44	2,89	-50,33	4,14
ćwierci kompensowane	12 469	12 459	0,1	96,90	94,29	2,76	115,44
Ćwierci od krów rzeźnych - OGÓLEM	10 530	10 887	-3,3	100,00	100,00	--	70,66
ćwierci przednie	--	--	--	0,00	0,00		
ćwierci tylne	--	--	--	0,00	0,00		
ćwierci kompensowane	10 530	10 887	-3,3	100,00	100,00	0,00	70,66
POŁUDNIOWY							
Ćwierci od byków do 2 lat - OGÓLEM	12 977	12 912,7	0,5	100,00	100,00	--	30,07
ćwierci przednie	13 360	11 569	15,5	0,39	0,35	12,98	46,96
ćwierci tylne	17 030	17 958	-5,2	5,38	2,19	145,26	219,01
ćwierci kompensowane	12 744	12 804	-0,5	94,23	97,46	-3,31	25,76
Ćwierci od krów rzeźnych - OGÓLEM	10 917	11 187	-2,4	100,00	100,00	--	37,95
ćwierci przednie	--	--	--	0,00	0,00		
ćwierci tylne	--	--	--	0,00	0,00		
ćwierci kompensowane	10 917	11 187	-2,4	100,00	100,00	0,00	37,95
PÓŁNOCNY							
Ćwierci od byków do 2 lat - OGÓLEM	12 491	12 559	-0,5	100,00	100,00	--	31,30
ćwierci przednie	--	--	--	0,00	0,00		
ćwierci tylne	--	--	--	0,00	0,00		
ćwierci kompensowane	12 491	12 559	-0,5	100,00	100,00	0,00	31,30
Ćwierci od krów rzeźnych - OGÓLEM	10 857	10 944	-0,8	100,00	100,00	--	54,39
ćwierci przednie	--	--	--	0,00	0,00		
ćwierci tylne	--	--	--	0,00	0,00		
ćwierci kompensowane	10 857	10 944	-0,8	100,00	100,00	0,00	54,39

* - z uwagi na ustawy o obowiązkach nieidentyfikacji danych, ceny nie podano.

Rys. 11. Średnie ceny sprzedaży ćwierci wołowych kompensowanych na rynku wewnętrznym.



Tablica 11. Średnie ceny sprzedaży elementów mięsa wołowego z przeznaczeniem na rynek wewnętrzny dla Polski oraz w makroregionach w okresie 6-12.05.2013

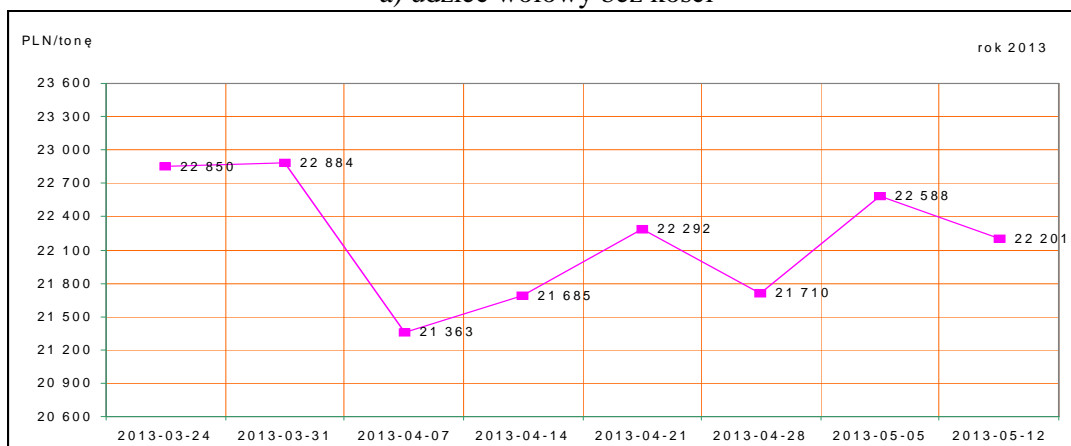
Makroregion	Cena sprzedaży [zł/tonę]		Tygodniowa zmiana ceny [%]	
	rostbef z/k	udziec b/k	rostbef z/k	udziec b/k
Ogółem kraj	24269	22201	-1,0	-1,7
Południowo-zachodni	26879	21865	-0,5	0,2
Wielkopolski	27691	22149	-0,6	-3,4
Północno-zachodni	27284	30523	-6,1	4,3
Północno-wschodni	25255	27686	-7,1	0,1

Departament Rynków Rolnych

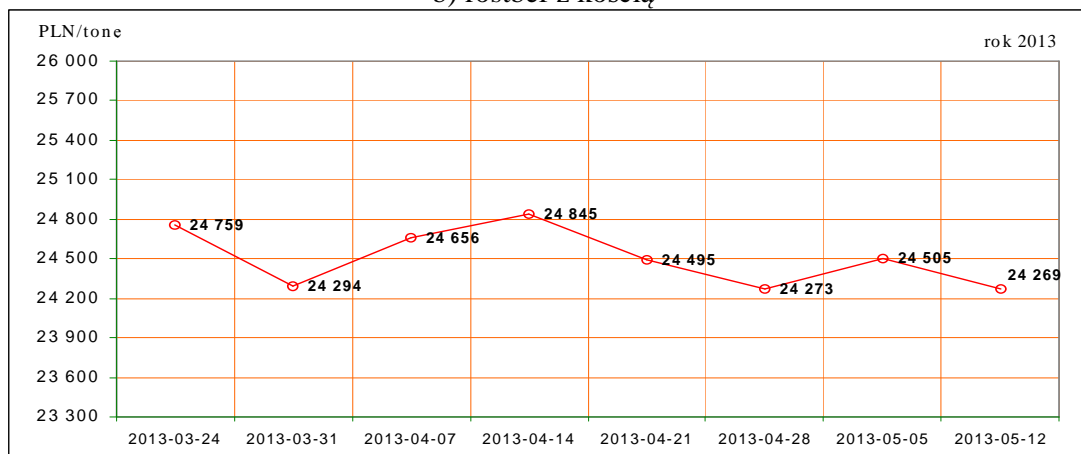
Mazowiecko-łódzki	20703	21851	4,9	-4,0
Kujawski	28281	28962	-0,6	-0,4
Wschodni-dolny	25228	22909	-0,2	-3,5
Południowo-środkowy	21055	21150	0,4	0,3

*- z uwagi na ustawowy obowiązek nieidentyfikalności danych, ceny nie podano., b.d. – brak danych

a) udziec wołowy bez kości



b) rostbef z kością



2. Ceny wołowiny na krajowych giełdach towarowych

Tablica 12. Ceny zawartych transakcji giełdowych na mięso wołowe

Towar	Parametry jakościowe	Data	Giełda	Cena (zł/t)	Ilość (t)	Lokalizacja	Pochodzenie przeznaczenie	miana ceny w %
MIEŚO WOŁOWE								

Objaśnienia: lc. - loco, fr. - franco, mag. - magazyn sprzedającego, gr. - granica, imp. - import, skl. cel. - skład celny
 Współpracujemy z następującymi giełdami towarowymi:

1. Giełda Paliwowo-Rolna „Rol-Petrol” w Łodzi („Rol-Petrol”-Łódź) tel. (042) 636-87-38, 636-60-94; 2. Warszawska Giełda Towarowa S.A. (WGT-Warszawa) tel. (022) 670-17-64, fax. 670-13-68.

3. Ceny bydła³ na targowiskach

Tablica 13. Średnie krajowe ceny bydła uzyskane w transakcjach targowiskowych*

Kategoria informacji	Tydzień**		Zmiana tygodniowa w %
	12.05.13	05.05.13	
cielęta 60-100 kg			
cena min. w zł/kg	10,00	11,00	-9,1
cena max. w zł/kg	14,00	14,00	0,0
cena średnia w zł/kg	11,63	12,17	-4,4
szacunkowa podaż w szt	348	110	216,4
szacunkowa sprzedaż w szt	260	95	173,7
wsk. warunków atmosferycznych *	2,93	2,83	
młode bydło opasowe			
cena min. w zł/kg	6,00	6,50	-7,7
cena max. w zł/kg	8,53	7,50	13,7
cena średnia w zł/kg	7,14	6,95	2,7
szacunkowa podaż w szt	287	36	697,2
szacunkowa sprzedaż w szt	175	20	775,0
wsk. warunków atmosferycznych *	2,90	2,75	
krowy wybrakowane			
cena min. w zł/kg	4,00	4,30	-7,0
cena max. w zł/kg	5,25	4,50	16,7
cena średnia w zł/kg	4,54	4,40	3,2
szacunkowa podaż w szt	561	195	187,7
szacunkowa sprzedaż w szt	371	92	303,3
wsk. warunków atmosferycznych *	3,00	3,00	

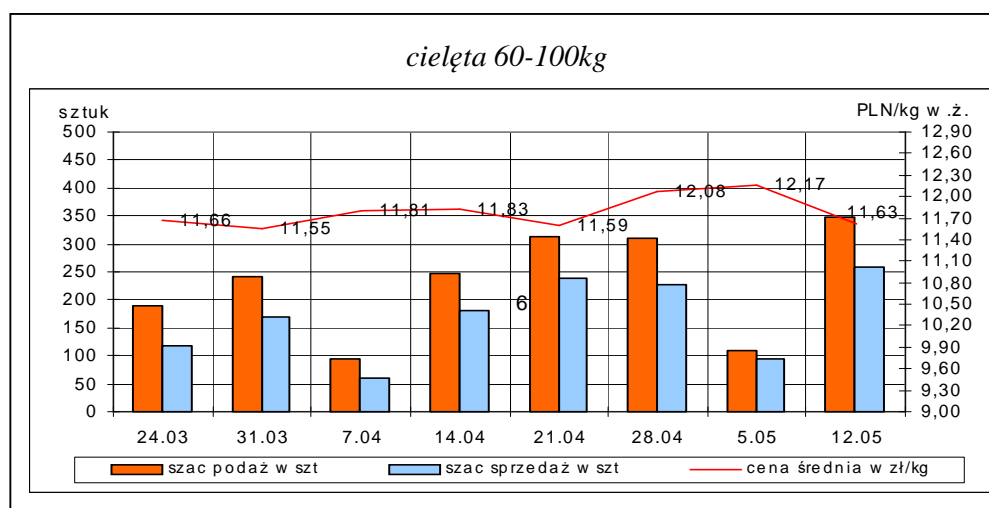
*- wsk. war. atmosferycznych zawiera się między liczbą 1 a 3 i jest średnią arytmetyczną z zanotowanych na targowiskach w dniu badań, jednego z trzech stopni pogody: 1-zła, 2-przeciętna i 3-dobra.

**-ostatni dzień badanego tygodnia,

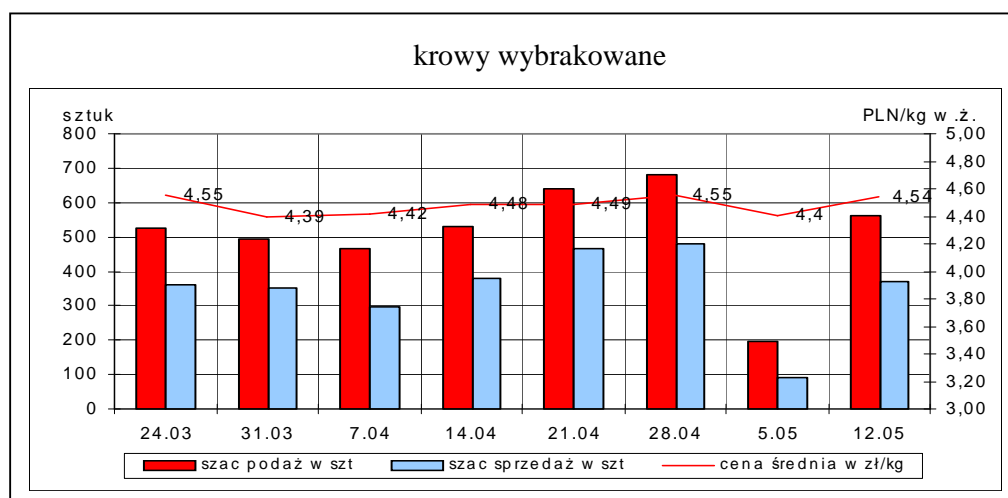
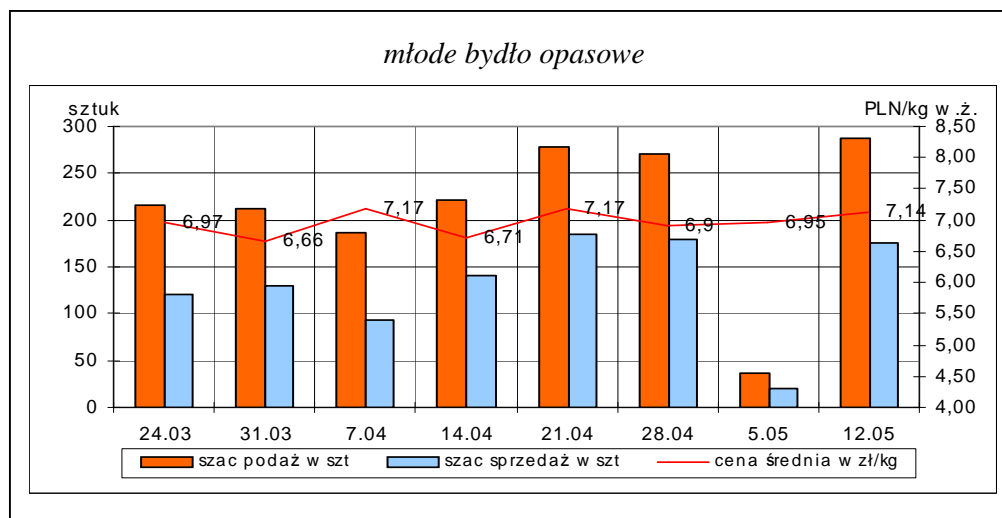
Uwaga! Tablice zawierające dane z cenami i obrotami bydła w handlu targowiskowym wg województw oraz dla każdego targowiska zawarte są w wydaniu EXCEL-owskim biuletynu.

***- tydzień świąteczny - cena krów wybrakowanych tylko z jednego targowiska(Radzymin)

Rys. 12. Ceny bydła w handlu targowiskowym oraz poziom sprzedaży w roku 2013



³ - dla kategorii bydła występującego w cyklu produkcyjnym żywca wołowego



*- cena za krowy wybrakowane w tygodniu 24-30.12.12 tylko z jednego targowiska (Radzymin)

Metodyka badań targowiskowych

Notowania cen bydła na targowiskach realizowane są w 13 województwach w kraju (oprócz ⁴: lubuskiego, opolskiego i zachodnio-pomorskiego) na maksymalnie 90 reprezentatywnych targowiskach.

Pod pojęciem targowisko rozumiany jest zorganizowany rynek lokalny, którego dominującymi uczestnikami są okoliczni producenci rolni.

Prezentowane ceny są cenami średnimi arytmetycznymi obliczonymi z odnotowanej liczby zawartych transakcji, tylko dla bydła w określonym wieku i przedziale wagowym:

1. cielęta do chowu lub na rzeź o wadze 60 – 100 kg, zarówno buhajki jak i jałówki,
2. młode bydło opasowe do 1 roku o wadze 200 – 300 kg,
3. krowy wybrakowane po selekcji i starsze powyżej 6 lat

Zestawienie cen dotyczy ostatniego tygodnia, natomiast na poszczególnych targowiskach badania cen dokonywane są raz w tygodniu, raz na dwa tygodnie lub raz w miesiącu (w zwyczajowo przyjęty dzień targowy lub w jeden z kilku dni targowych).

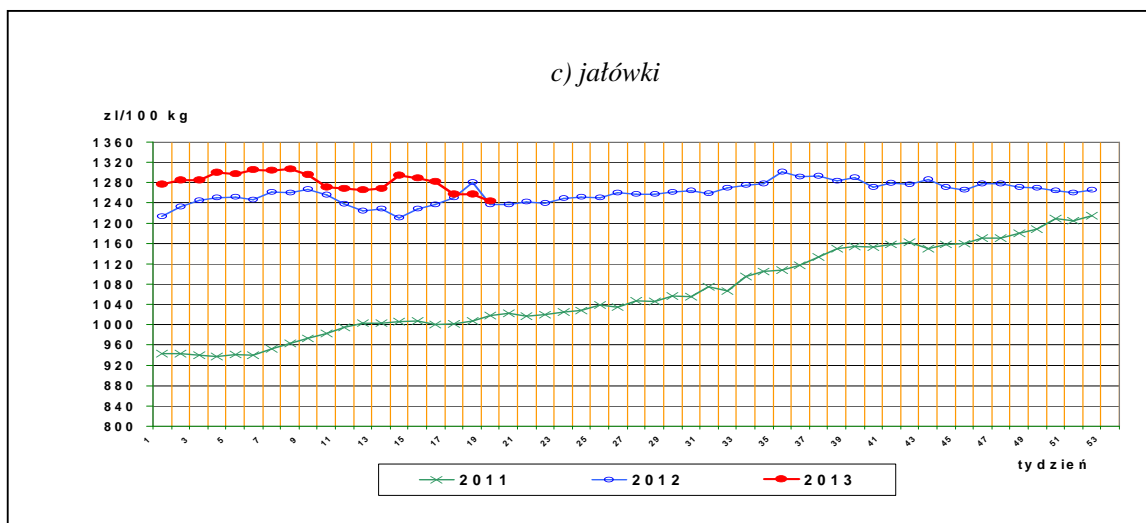
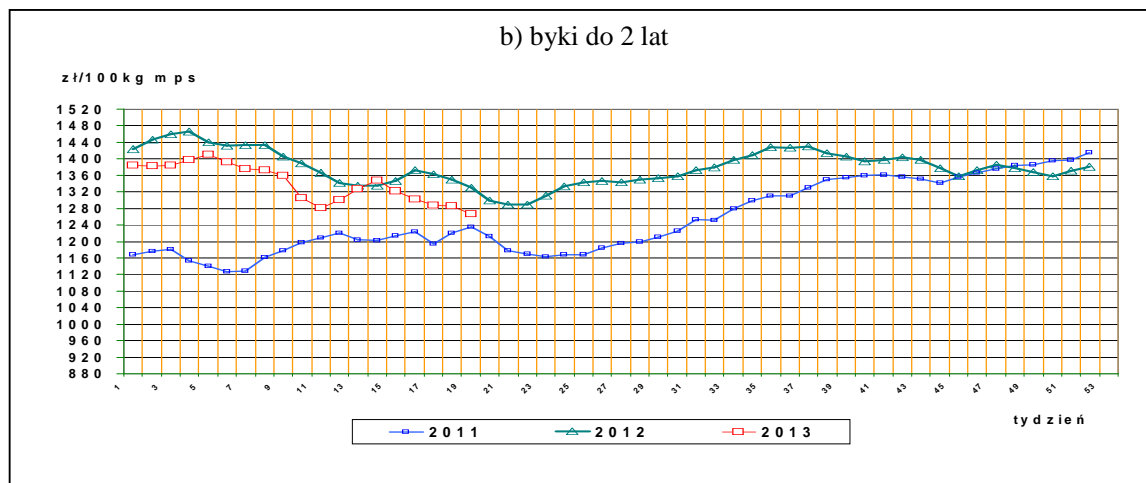
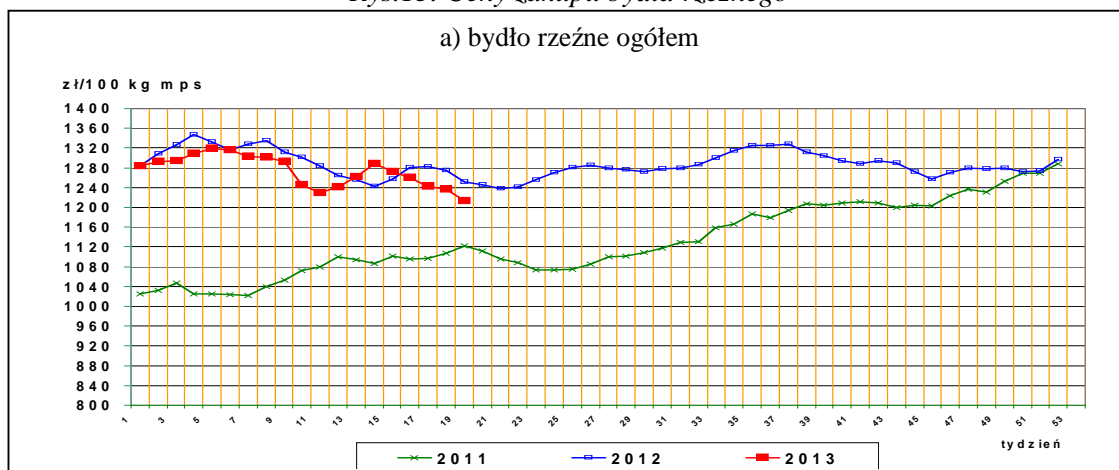
Obroty na większości tych rynków mają charakter lokalny. Ceny notowane są już nawet przy pojedynczej transakcji każdej z w/w kategorii bydła.

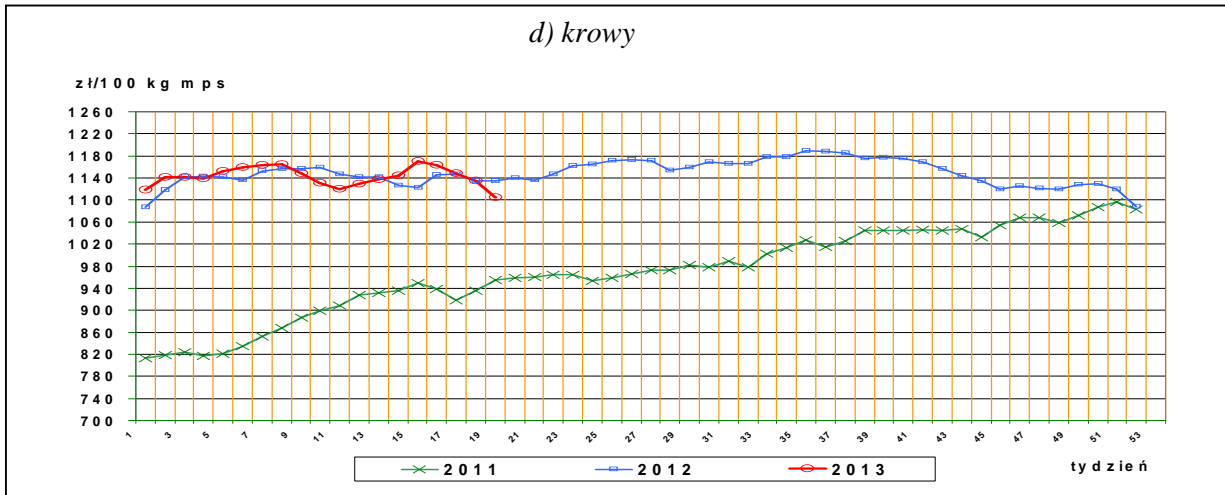
Notowań cen dokonują pracownicy Ośrodków Doradztwa Rolniczego

⁴ w w/w województwach bydło w handlu targowiskowym nie występuje bądź ma charakter incydentalny

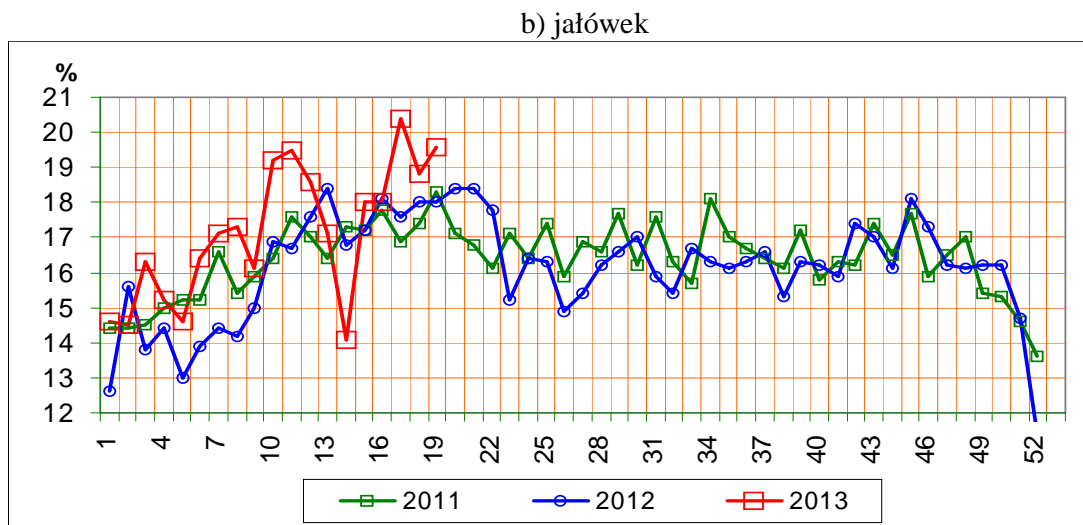
III. Graficzna prezentacja cen w roku 2013 na tle lat 2012 i 2011

Rys.13. Ceny zakupu bydła rzeźnego

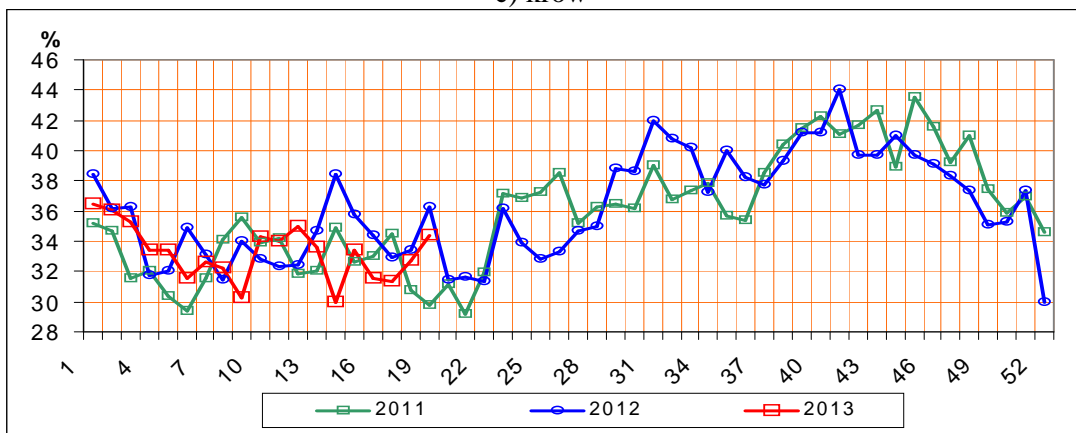




Rys.14. Struktura uboju bydła rzeźnego w Polsce

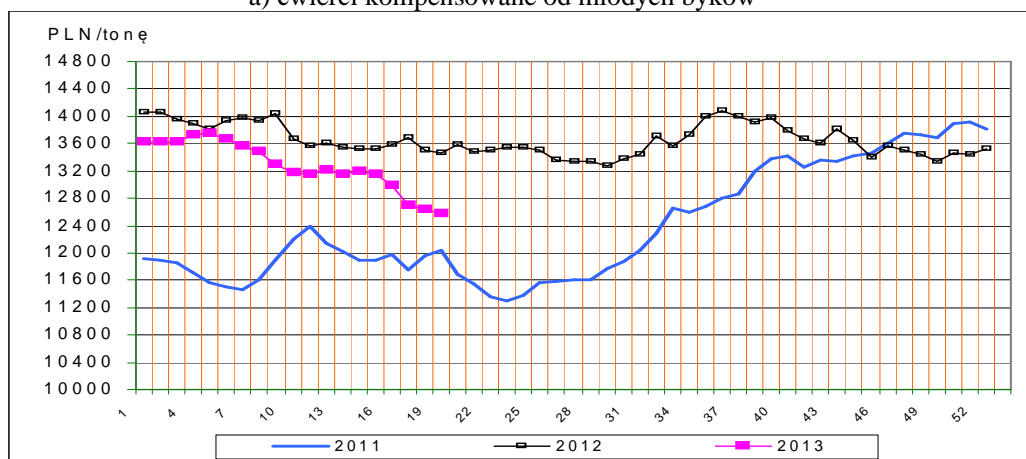


c) krów

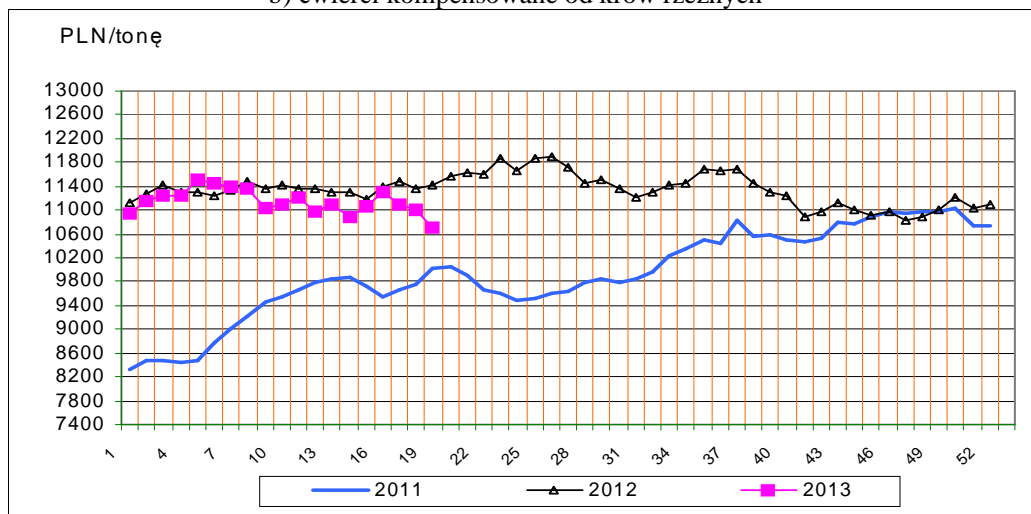


Rys.15. Ceny sprzedaży ćwierci wołowych w zakładach mięsnych

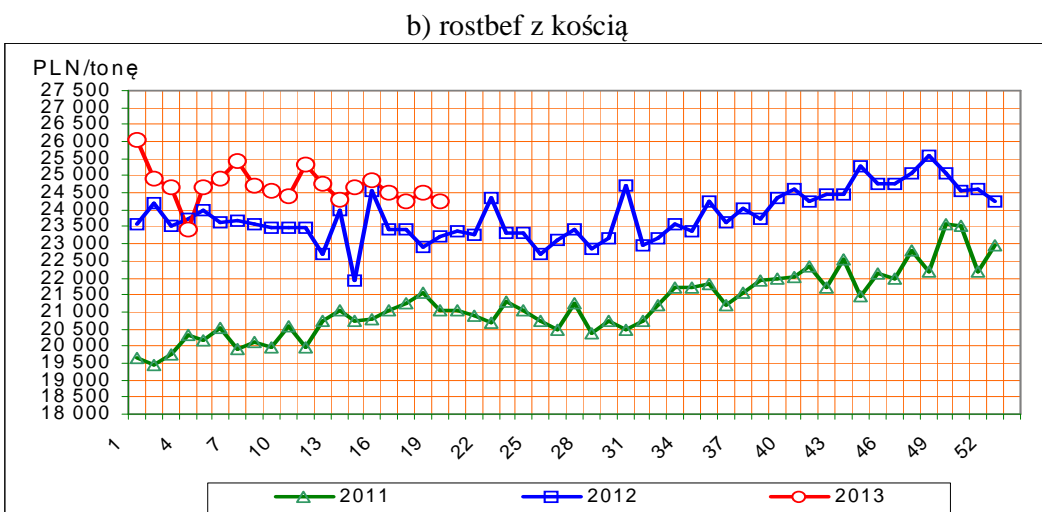
a) ćwierci kompensowane od młodych byków



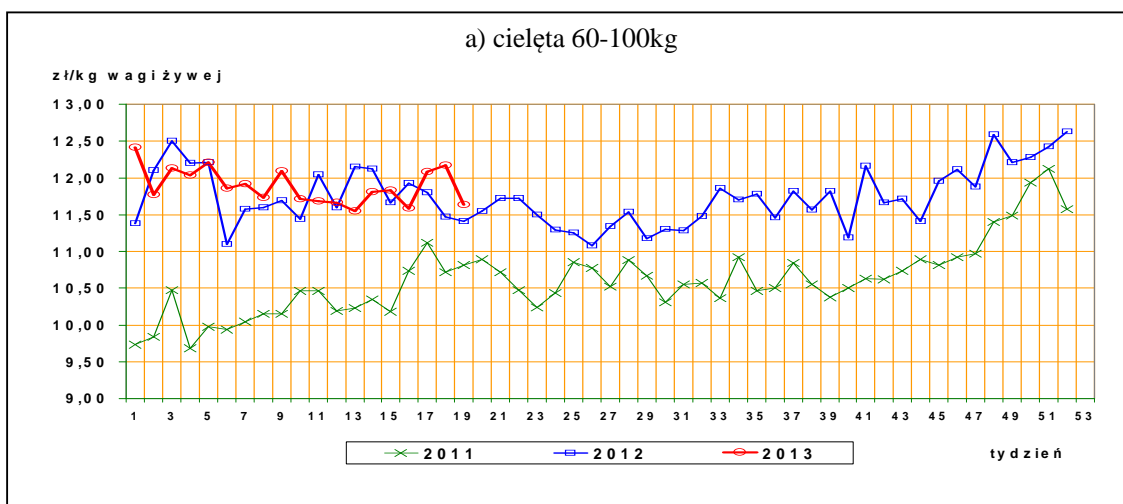
b) ćwierci kompensowane od krów rzeźnych

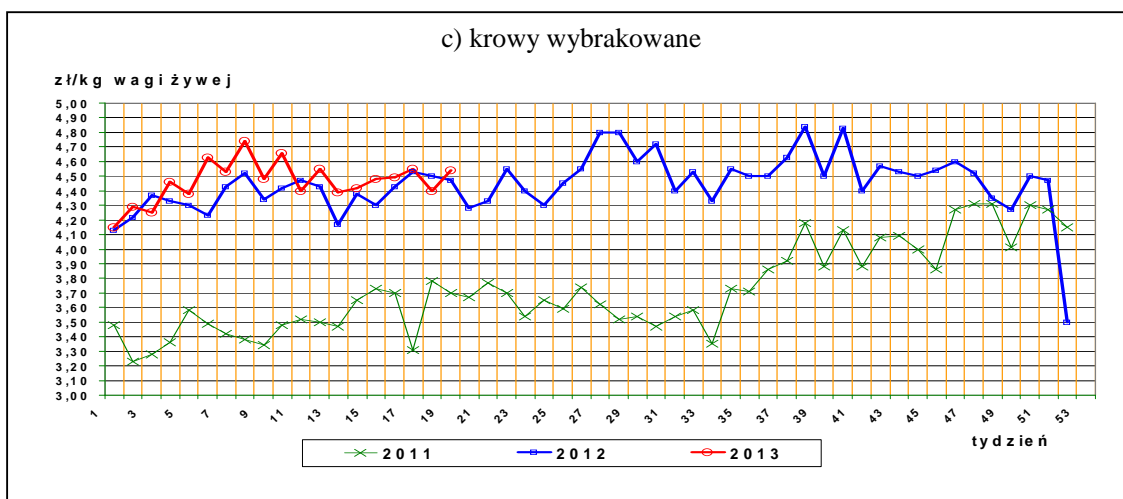
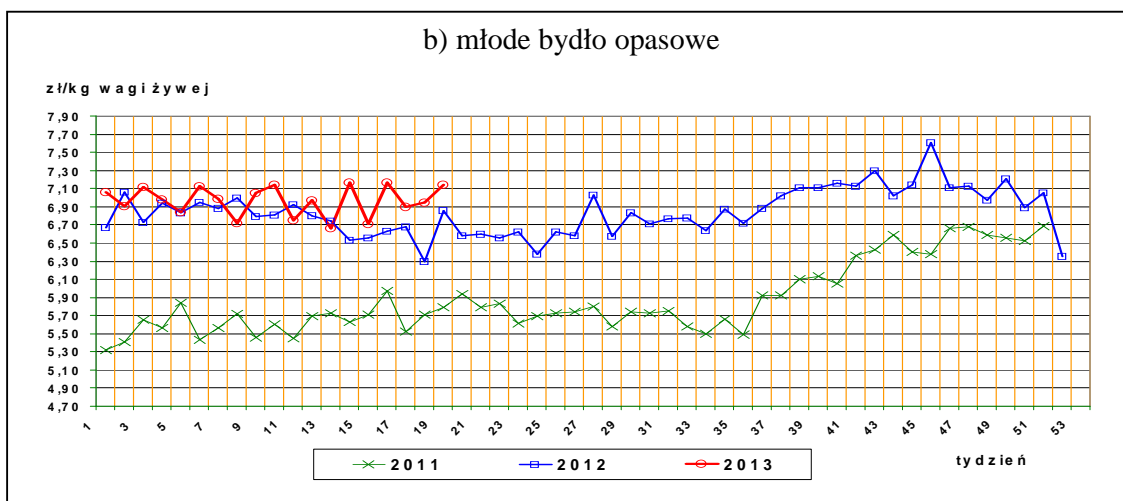


Rys.16. Ceny sprzedaży elementów wołowiny



Rys.17. Ceny bydła na targowiskach





IV. Analiza handlu zagranicznego wołowiną

Informacje dotyczące zasad i procedur handlu zagranicznego na rynku wołowiny i cielęciny można odnaleźć na stronie internetowej Agencji Rynku Rolnego, pod adresem:

http://www.arr.gov.pl/index.php?option=com_content&view=article&id=41&Itemid=46

1. Dopłaty eksportowe krajów Unii Europejskiej do wołowiny i żywca wołowego*

Tablica 14. Dopłaty eksportowe Unii Europejskiej do wołowiny i żywca wołowego (poziom subsydiów obowiązujący od 21 września 2012 roku, wg rozporządzenia Komisji (UE) Nr 859/2012.

EUR/100kg

<i>Kategoria mięsa</i>	<i>Kod produktu</i>	<i>Kierunek eksportu</i>	
		Kraje przeznaczenia**	Kraje przeznaczenia***
<i>Mięso świeże lub chłodzone</i>			

Departament Rynków Rolnych

tusze ze zw. płci męskiej	0201 10 00 9130	0,00	0,00
ćwiartki przednie ze zw. płci męskiej	0201 20 30 9110	0,00	0,00
ćwiartki zadnie ze zw. płci męskiej	0201 20 50 9110	0,00	0,00
Mięso drobne świeże o zaw. pow.78% mięsa	0201 30 00 9060	0,00	0,00
Mięso drobne mrożone o zaw. pow. 78% mięsa	0202 30 90 9200	0,00	0,00

Euro/100kg

<i>Kategoria bydła</i>	<i>Kod produktu</i>	<i>Kierunek eksportu</i>
<i>Bydło hodowlane czystej rasy</i>		
jałówki od 250 kg do 30 miesięcy	0102 10 10 9140	0,00 EUR do wszystkich miejsc przeznaczenia (państwa trzecie, inne terytoria, zaopatrzenie i miejsce przeznaczenia uważane za wywóz ze Wspólnoty)
Krowy od 250 kg do 30 miesięcy	0102 10 30 9140	

*- źródło : FAMMU/FAPA

***) Turcja, Ukraina, Białoruś, Mołdowa, Rosja, Gruzja, Armenia, Azerbejdżan, Kazachstan, Turkmenia, Uzbekistan, Tadżykistan, Kirgizja, Maroko, Algieria, Tunezja, Libia, Liban, Syria, Irak, Iran, Izrael, Zachodni Brzeg Jordanu/Strefa Gazy, Jordania, Arabia Saudyjska, Kuwejt, Bahrajn, Katar, Zjednoczone Emiraty Arabskie, Oman, Jemen, Pakistan, Sri Lanka, Myanmar (Birma), Tajlandia, Wietnam, Indonezja, Filipiny, Chiny, Korea Północna, Hongkong, Sudan, Mauretania, Mali, Burkina Faso, Niger, Czad, Republika Zielonego Przylądka, Senegal, Gambia, Gwinea Bissau, Gwinea, Sierra Leone, Liberia, Wybrzeże Kości Słoniowej, Ghana, Togo, Benin, Nigeria, Kamerun, Republika Środkowoafrykańska, Gwinea Równikowa, Wyspy Świętego Tomasza i Książęca, Gabon, Kongo, Kongo (Republika Demokratyczna), Ruanda, Burundi, Wyspa Świętej Heleny z przyległościami, Angola, Etiopia, Erytrea, Dżibuti, Somalia, Uganda, Tanzania, Seszele z przyległościami, Brytyjskie Terytorium Oceanu Indyjskiego, Mozambik, Mauritius, Komory, Majotta, Zambia, Malawi, Republika Południowej Afryki, Lesotho i Egipt.

***)) Albania, Chorwacja, Bośnia i Hercegowina, Serbia, Kosowo, Czarnogóra, Była Jugosłowiańska Republika Macedonii.

Tablica 15. Polski handel zagraniczny końmi oraz mięsem końskim, bydłem żywym oraz mięsem wołowym w okresie I-III 2013r. *(dane tymczasowe, mogą ulec zmianie)*

a) eksport/ wywóz

CN	Nazwa towaru	EKSPORT/WYWÓZ			
		Wartość [tys. EUR]		Wolumen [tony]	
		<i>I-III 2012r.</i>	<i>I-III 2013r.</i>	<i>I-III 2012r.</i>	<i>I-III 2013r.</i>
0101	Konie żywe	5 637	4 679	2 857	2 220
0102	Bydło żywe	20 490	14 704	7 201	5 377
0201	Mięso wołowe świeże lub chłodzone	161 882	153 682	51 361	45 450
0202	Mięso wołowe mrożone	29 835	40 588	9 444	11 381
0205	Mięso końskie	8 184	8 030	2 915	2 655

b) import

CN	Nazwa towaru	IMPORT/PRZYWÓZ	
		Wartość [tys. EUR]	Wolumen [tony]

Departament Rynków Rolnych

		<i>I-III 2012r.</i>	<i>I-III 2013r.</i>	<i>I-III 2012r.</i>	<i>I-III 2013r.</i>
0101	Konie żywe	285	772	227	602
0102	Bydło żywe	8 651	8 621	3 643	3 923
0201	Mięso wołowe świeże lub chłodzone	6 897	7 867	2 155	2 693
0202	Mięso wołowe mrożone	3 241	3 526	1 050	886
0205	Mięso końskie	357	71	207	37

c) saldo

CN	Nazwa towaru	SALDO	
		Wartość [tys. EUR]	
		<i>I-III 2012r.</i>	<i>I-III 2013r.</i>
0101	Konie żywe	5 352	3 907
0102	Bydło żywe	11 840	6 083
0201	Mięso wołowe świeże lub chłodzone	154 986	145 814
0202	Mięso wołowe mrożone	26 594	37 062
0205	Mięso końskie	7 827	7 959

Tablica 16. Kierunki, wolumen oraz **cenę eksportu/wywozu** bydła żywego oraz wołowiny z Polski w okresie I-III 2013r. (dane wstępne).

a) bydło żywe ogółem (CN 0102)

Kraj	Wartość [tys. EUR]	Wolumen [szt.]	EUR/kg
Niderlandy	3 038	18 844	2,74
Włochy	5 016	17 122	3,10
Hiszpania	1 268	6 104	2,89
Bośnia i Hercegowina	745,3	2 837	2,57
Chorwacja	1 490	2 490	2,61
Grecja	1 429	1 134	2,20
Litwa	657	790	1,55
Uzbekistan	572	294	3,97
Niemcy	42,9	100	4,25
Ukraina	175	98	3,40
Rosja	223	96	4,29
Republika Czeska	48,2	33	2,38
OGÓŁEM	14 704	49 942	2,73

b) bydło żywe do 80kg - cielęta (CN 01022910)

Kraj	Wartość [tys. EUR]	Wolumen [szt.]	EUR/kg
Niderlandy	2 038	12 710	2,79
Włochy	2 594	10 424	3,57
Hiszpania	655	3 105	3,07
Bośnia i Hercegowina	162	808	2,58
OGÓŁEM	5 448	27 047	3,15

Departament Rynków Rolnych

c) mięso wołowe świeże, chłodzone (CN 0201)

Kraj	Wartość [tys. EUR]	Wolumen [ton]	EUR/kg
Włochy	39 344	10665	3,69
Niemcy	30 492	9735	3,13
Niderlandy	23 829	8250	2,89
Hiszpania	17 500	5673	3,08
Republika Czeska	7 288	1958	3,72
Francja	6 790	1565	4,34
Wielka Brytania	5 883	1063	5,53
Dania	3 680	1014	3,63
Grecja	3 408	984	3,46
Słowacja	3 628	955	3,80
Estonia	1 262	839	1,50
Portugalia	1 819	518	3,51
Austria	1542	427	3,61
Macedonia	1 194	421	2,84
Szwecja	1 461	318	4,60
Rosja	586	221	2,65
Irlandia	626	130	4,81
Finlandia	1 010	126	8,00
Litwa	402	121	3,32
Węgry	420	94	4,47
Łotwa	356	85	4,18
Słowenia	266	78	3,41
Belgia	335	66	5,09
Cypr	222	59	3,77
Bośnia i Hercegowina	132	46	2,83
Rumunia	111,4	18	6,23
Luksemburg	30,3	5,6	5,40
Bułgaria	20,5	5,3	3,84
Malta	32,8	5,2	6,27
Jordania	10,8	3,0	3,60
OGÓLEM	153 682	45 450	3,38

d) mięso wołowe mrożone (CN 0202)

Kraj	Wartość [tys. EUR]	Wolumen [ton]	EUR/kg
Uzbekistan	7 955	1 715	4,64
Niderlandy	3 601	1 245	2,89
Niemcy	3 463	1 068	3,24
Francja	3 366	1 034	3,25
Szwecja	4 029	1 010	3,99
Rosja	2 712	983	2,76
Izrael	4 450	911	4,89
Kazachstan	1 455	530	2,75
Grecja	1 415	359	3,94

Departament Rynków Rolnych

Hiszpania	1 048	338	3,10
Wielka Brytania	1 152	305	3,77
Bułgaria	625	206	3,04
Irlandia	533	178	2,99
Estonia	569	177	3,22
Dania	665	168	3,95
Włochy	524	148	3,53
Republika Czeska	372	115	3,23
Majotta	323	112	2,90
Austria	241	78	3,09
Słowacja	183	58	3,17
Węgry	121	55	2,19
Litwa	179	52	3,44
Cypr	205	49	4,21
Hongkong	69	47	1,46
Finlandia	191	47	4,09
Wybrzeże Kości Słoniowej	24	46	0,52
Malta	114	42	2,73
Macedonia	114	40	2,84
Turecja	312	40	7,80
Turkmenistan	119	39	3,03
Bośnia i Hercegowina	39	25	1,54
Portugalia	93	24	3,82
Liberia	12	24	0,50
Mongolia	61	22	2,71
Łotwa	80	22	3,61
Albania	30	19	1,58
Słowenia	54,9	15,0	3,65
Kosowo	20,9	13,9	1,50
Belgia	65,1	13,6	4,77
Rumunia	1,5	4,4	0,33
Armenia	1,8	2,1	0,88
OGÓLEM	40 588	11 381	3,57

Tablica 17. Kierunki, wolumen oraz **ceny importu/przywozu** bydła żywego oraz wołowiny do Polski w okresie I-III 2013r. (dane wstępne)

a) bydło żywe ogółem (CN 0102)

Kraj	Wartość [tys. EUR]	Wolumen [szt.]	EUR/szt
Słowacja	2 236	3 603	621
Litwa	689	3 380	204
Niemcy	2 016	1 530	1 317
Dania	1 572	1 340	1 173
Włochy	262	1 082	242
Rumunia	339	977	347
Republika Czeska	952	885	1 076
Niderlandy	524	343	1 529
Węgry	30	33	924

Departament Rynków Rolnych

OGÓŁEM	8 621	13 173	654
---------------	--------------	---------------	------------

b) bydło żywe do 80kg (cielęta) CN 01022910)

Kraj	Wartość [tys. EUR]	Wolumen [szt.]	EUR/szt
Litwa	264	1 333	198
Niemcy	29	227	126
OGÓŁEM	292	1 560	187

c) mięso wołowe świeże, chłodzone (CN 0201)

Kraj	Wartość [tys. EUR]	Wolumen [ton]	EUR/kg
Słowacja	1 419	860	1,65
Litwa	1 214	454	2,67
Irlandia	1 642	355	4,62
Republika Czeska	1 137	302	3,77
Wielka Brytania	844	292	2,89
Niemcy	675	220	3,08
Węgry	268	99	2,70
Dania	195	30	6,58
Belgia	66	28	2,33
Austria	95	25	3,85
Niderlandy	117	17,1	6,80
Argentyna	71,5	4,4	16,07
Stany Zjednoczone Ameryki	42,7	2,1	20,26
Brazylia	29,5	1,8	16,13
Francja	20,1	1,2	16,83
Urugwaj	10,8	0,8	13,99
Włochy	6,6	0,6	11,84
Hiszpania	6,0	0,4	15,19
Australia	5,7	0,2	31,54
Iran	0,6	0,0	17,29
Nowa Zelandia	1,2	0,0	40,40
Kanada	0,2	0,0	17,08
OGÓŁEM	7 867	2 693	2,92

d) mięso wołowe mrożone (CN 0202)

Kraj	Wartość [tys. EUR]	Wolumen [ton]	EUR/kg
Irlandia	796	225	3,54
Niderlandy	895	209	4,29
Republika Czeska	627	172	3,64
Wielka Brytania	292	135	2,16
Dania	331	42	7,80
Rumunia	82	20	4,07
Austria	60	16	3,85
Niemcy	105	14	7,53
Hiszpania	50	13	3,98

Departament Rynków Rolnych

Litwa	24	12	1,98
Francja	41	12	3,52
Argentyna	108	7,5	14,46
Nowa Zelandia	98	7,1	13,90
Belgia	10,6	1,6	6,64
Urugwaj	7,3	0,8	8,56
Australia	1,4	0,1	14,23
OGÓŁEM	3 526	886	3,98

V. Informacje statystyczne (dane GUS)

Tablica 18. Pogłowie bydła w Polsce

Lp.	Kategoria	Czerwiec 2012		Grudzień 2012	
		tys. szt. lub %	roczna zmiana [% , pkt %]	tys. szt. lub %	roczna zmiana [%]
<i>Liczba bydła</i>					
	<i>Bydło ogółem</i>	5776,8	+0,3	5520,3	+0,4
	cielęta do 1 roku	1468,8	-0,9	1387,9	+1,9
	bydło 1-2 lata	1343,9	+3,4	1323,8	+5,4
	bydło >2lat	2964,1	-0,6	2808,6	-2,6
	krowy	2578,0	-1,8	2468,7	-3,9
	w tym: - mleczone	2441,2	-1,3	2346,1	-4,1
<i>Struktura stada w %</i>					
	Cielęta do 1 roku	25,4	-0,3 pkt %	25,1	+0,3pkt.%
	Bydło 1-2 lata	22,3	+0,7pkt %	24,0	+1,2pkt.%
	Krowy	44,6	-1 pkt %	44,7	-2,0pkt.%
Lp.	Kategoria	Czerwiec 2013		Grudzień 2013	
		tys. szt. lub %	roczna zmiana [% lub pkt%]	tys. szt. lub %	roczna zmiana [%]
<i>Liczba bydła</i>					
	<i>Bydło ogółem</i>				
	cielęta do 1 roku				
	bydło 1-2 lata				
	bydło >2lat				

Departament Rynków Rolnych

krowy
w tym: - mleczne

Struktura stada w %

Cielęta do 1 roku

Bydło 1-2 lata

Krowy

Bydło>2lat

**Tablica 19. Ceny skupu oraz ceny targowiskowe bydła rzeźnego ogółem (bez cieląt) w 2013r. wg GUS*
(lata 2004-2012 w wydaniu Excel)**

2013												
	I	II	III	IV	V	VI	VII	VIII	IX	X	XI	XII
cena skupu	6,56	6,62	6,37									
cena targowiskowa	6,58	6,83	6,74									

*- w zł/kg w.ż.

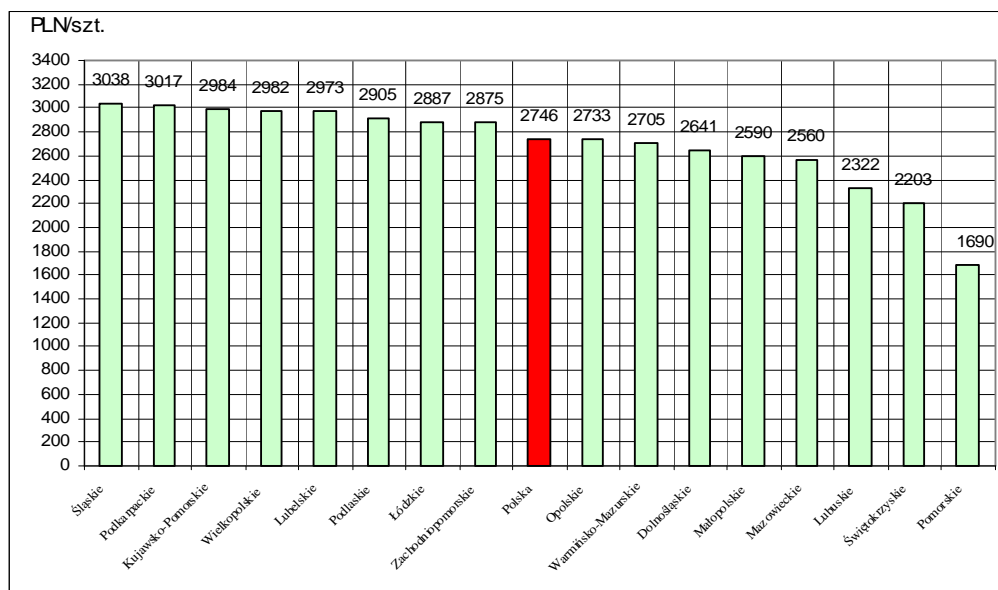
Tablica 20. Ceny skupu* krów rzeźnych w Polsce oraz wg województw oraz wg miesięcy w roku 2013

Województwo/miesiąc	Styczeń	Luty	Marzec	Kwiecień	Maj	Czerwiec	Lipiec	Sierpień	Wrzesień	Październik	Listopad	Grudzień
	w zł za sztukę											
Polska	2738,27	2814,07	2746,30									
Dolnośląskie	2828,67	2863,16	2641,37									
Kujawsko-Pomorskie	2901,68	3166,54	2984,46									
Lubelskie	2941,92	3102,59	2973,02									
Lubuskie	2121,58	2288,68	2322,46									
Łódzkie	2785,29	2922,85	2886,77									
Małopolskie	2775,40	2678,20	2590,14									
Mazowieckie	2559,71	2667,37	2559,55									
Opolskie	2427,32	2717,80	2732,61									
Podkarpackie	3083,11	3026,53	3016,94									
Podlaskie	2804,66	2910,69	2905,20									
Pomorskie	2270,69	2002,50	1690,31									
Śląskie	2998,98	3023,48	3037,68									
Świętokrzyskie	2362,82	2185,89	2203,06									
Warmińsko-Mazurskie	2664,85	2746,84	2705,08									
Wielkopolskie	2911,79	2993,97	2981,66									
Zachodniopomorskie	2740,30	2951,57	2874,69									

*- wg siedziby producenta żywca –wstępne dane GUS

Departament Rynków Rolnych

Rys. 18. Graficzny obraz cen skupu (płaconych producentom) krów rzeźnych w Polsce*
wg województw w marcu 2013r.



**Tabl. 21 Zestawienie monitorowanych danych w zakresie zakupu i ubojów bydła w latach 2003-2012
(wybrane fragmenty z bazy danych)**

a) ceny zakupu bydła rzeźnego w PLN/kg mpc w układzie miesięcznym, kwartalnym, półrocznym i rocznym.

	I	II	III	IV	V	VI	VII	VIII	IX	X	XI	XII
bydło ogółem	5,24	5,17	5,22	5,34	5,05	5,18	4,85	4,94	4,93	5,07	5,12	5,10
byki do 2 lat (A)	6,22	6,29	6,29	6,25	6,27	6,22	6,09	6,12	6,12	6,05	5,99	5,90
byki >2 lat (B)	6,07	6,03	5,96	5,79	5,71	6,09	6,27	6,13	5,93	5,95	5,77	5,81
wolce (C)	6,03	6,16	6,15	6,12	5,99	0,00	5,86	6,07	0,00	5,57	5,87	5,48
krowy (D)	3,46	3,39	3,38	3,27	3,30	3,27	3,27	3,44	3,74	4,02	3,87	3,76
jałówki (E)	5,92	5,97	5,96	5,88	5,89	5,84	5,70	5,68	5,59	5,57	5,56	5,50
2004												zł/kg mpc
	I	II	III	IV	V	VI	VII	VIII	IX	X	XI	XII
bydło ogółem	5,25	5,46	5,73	5,88	6,77	8,04	7,34	7,32	7,51	7,46	7,27	7,20
byki do 2 lat (A)	6,06	6,17	6,33	6,58	7,69	8,83	8,18	8,10	8,25	8,21	8,16	8,16
byki >2 lat (B)	6,12	6,22	6,32	6,31	7,71	9,02	8,10	8,10	8,08	8,32	8,11	8,15
wolce (C)	0,00	0,00	5,94	0,00	0,00	7,88	0,00	8,50	6,44	7,20	6,87	6,70
krowy (D)	3,85	4,35	4,74	5,07	5,80	7,48	6,47	6,60	6,92	6,86	6,57	6,32
jałówki (E)	5,56	5,65	5,84	6,01	6,69	7,77	7,15	7,04	7,20	7,27	7,18	7,10
2005												zł/kg mpc
	I	II	III	IV	V	VI	VII	VIII	IX	X	XI	XII
bydło ogółem	7,42	7,98	8,16	8,13	8,07	8,21	8,19	8,17	7,98	7,65	7,64	7,51
byki do 2 lat (A)	8,35	8,75	8,82	8,88	8,75	8,89	8,79	8,86	8,76	8,60	8,65	8,60
byki >2 lat (B)	8,32	8,54	8,71	8,83	8,71	8,71	8,63	8,69	8,65	8,56	8,58	8,49
wolce (C)	0,00	6,28	8,25	8,45	9,10	0,00	7,66	0,00	7,39	8,25	0,00	7,38
krowy (D)	6,64	7,24	7,48	7,42	7,40	7,51	7,42	7,42	7,13	6,63	6,56	6,28

Wykorzystanie możliwe z dokładnym podaniem źródła

Departament Rynków Rolnych

jałówki (E)	7,29	7,59	7,70	7,73	7,81	7,73	7,66	7,72	7,61	7,48	7,47	7,37
2006												zł/kg mpc
	I	II	III	IV	V	VI	VII	VIII	IX	X	XI	XII
bydło ogółem	7,70	8,08	8,21	8,27	8,34	8,49	8,22	8,15	8,32	8,10	7,88	7,91
byki do 2 lat (A)	8,86	9,12	9,29	9,33	9,36	9,46	9,25	9,11	9,26	9,07	8,98	8,91
byki >2 lat (B)	8,70	8,96	9,08	9,20	9,32	9,40	9,27	9,24	9,34	9,20	8,92	8,91
wolce (C)	7,28	6,37	7,67	0,00	7,79	0,00	7,40	0,00	7,21	8,03	7,43	7,27
krowy (D)	6,62	6,88	7,19	7,18	7,26	7,45	7,20	7,00	7,15	7,05	6,81	6,66
jałówki (E)	7,56	7,71	7,79	7,84	7,86	7,99	7,90	7,79	7,88	7,81	7,59	7,63
2007												zł/kg mpc
	I	II	III	IV	V	VI	VII	VIII	IX	X	XI	XII
bydło ogółem	8,14	8,29	8,23	8,10	7,82	7,72	7,68	7,93	8,07	7,75	7,50	7,55
byki do 2 lat (A)	9,14	9,15	9,03	8,95	8,66	8,49	8,37	8,70	8,73	8,49	8,33	8,37
byki >2 lat (B)	9,16	9,20	8,92	8,93	8,56	8,52	8,54	8,71	8,82	8,48	8,14	8,23
wolce (C)	0,00	0,00	7,77	8,73	7,58	6,64	0,00	7,17	7,90	7,45	8,17	6,36
krowy (D)	6,87	7,14	7,21	7,14	6,95	6,92	6,91	7,08	7,33	7,03	6,57	6,42
jałówki (E)	7,72	7,80	7,77	7,66	7,53	7,49	7,49	7,66	7,77	7,56	7,45	7,45
2008												zł/kg mpc
	I	II	III	IV	V	VI	VII	VIII	IX	X	XI	XII
bydło ogółem	7,97	8,08	8,06	8,07	8,08	8,28	7,90	7,94	8,12	8,10	8,00	8,24
byki do 2 lat (A)	8,82	8,75	8,66	8,71	8,69	8,85	8,59	8,70	8,85	8,91	8,91	9,16
byki >2 lat (B)	8,76	8,62	8,50	8,64	8,75	8,98	8,71	8,85	9,01	8,99	8,98	8,93
wolce (C)	7,39	7,82	8,39	6,26	8,42	9,30	7,97	7,87	7,40	0,00	7,63	7,55
krowy (D)	6,83	7,01	7,16	7,21	7,25	7,50	7,10	7,08	7,22	7,17	6,89	7,06
jałówki (E)	7,68	7,76	7,83	7,81	7,83	7,93	7,70	7,67	7,81	7,80	7,75	7,92
2009												zł/kg mpc
	I	II	III	IV	V	VI	VII	VIII	IX	X	XI	XII

Wykorzystanie możliwe z dokładnym podaniem źródła

Departament Rynków Rolnych

bydło ogółem	8,66	9,13	9,47	9,28	9,43	9,70	9,46	9,27	9,19	8,82	8,92	9,08
byki do 2 lat (A)	9,51	9,92	10,25	10,13	10,31	10,60	10,44	10,43	10,32	10,04	10,21	10,31
byki >2 lat (B)	9,55	9,99	10,47	10,41	10,57	10,84	10,67	10,71	10,67	10,47	10,46	10,48
wolce (C)	7,06	8,34	0,00	0,00	8,00	0,00	0,00	0,00	7,45	8,46	8,35	0,00
krowy (D)	7,50	7,85	8,32	8,23	8,29	8,56	8,20	7,93	7,77	7,36	7,34	7,37
jałówki (E)	8,22	8,51	8,90	8,88	8,90	9,12	9,03	9,00	8,98	8,75	8,83	8,87
2010												zł/kg mpc
	I	II	III	IV	V	VI	VII	VIII	IX	X	XI	XII
bydło ogółem	9,43	9,45	8,78	8,78	8,44	8,45	8,29	8,51	8,66	8,79	9,40	9,91
byki do 2 lat (A)	10,66	10,58	9,71	9,55	9,03	8,98	8,83	9,13	9,31	9,63	10,58	11,18
byki >2 lat (B)	10,96	10,74	9,81	9,73	9,14	9,11	8,90	9,33	9,55	9,85	10,86	11,38
wolce (C)	0,00	10,54	9,24	5,99	8,44	8,06	8,08	8,63	7,65	0,00	0,00	8,09
krowy (D)	7,70	7,76	7,67	7,68	7,56	7,66	7,50	7,46	7,60	7,56	7,63	7,85
jałówki (E)	9,17	9,23	8,61	8,46	8,19	8,24	8,12	8,27	8,42	8,46	8,68	9,02
2011												zł/kg mpc
	I	II	III	IV	V	VI	VII	VIII	IX	X	XI	XII
bydło ogółem	10,13	10,06	10,59	10,73	10,88	10,58	10,85	11,31	11,73	11,83	11,97	12,41
byki do 2 lat (A)	11,47	11,15	11,79	11,89	11,87	11,48	11,84	12,56	13,09	13,31	13,41	13,67
byki >2 lat (B)	11,67	11,25	11,81	11,93	11,89	11,45	11,80	12,58	13,12	13,42	13,48	13,73
wolce (C)	0,00	8,22	0,00	10,05	9,39	8,70	12,73	0,00	9,76	10,79	9,47	10,65
krowy (D)	8,03	8,26	8,93	9,22	9,35	9,43	9,57	9,81	10,12	10,25	10,38	10,62
jałówki (E)	9,22	9,30	9,73	9,85	9,96	10,09	10,31	10,69	11,16	11,33	11,48	11,78
2012												zł/kg mpc
	I	II	III	IV	V	VI	VII	VIII	IX	X	XI	XII
bydło ogółem	12,94	12,98	12,51	12,44	12,23	12,48	12,52	12,77	12,91	12,63	12,46	12,52
byki do 2 lat (A)	14,23	13,99	13,32	13,31	12,81	13,08	13,24	13,72	13,91	13,67	13,47	13,39
byki >2 lat (B)	14,27	14,01	13,29	13,31	12,77	13,08	13,21	13,71	13,92	13,69	13,52	13,50
wolce (C)	12,32	0,00	11,80	10,31	0,00	0,00	0,00	0,00	0,00	12,21	0,00	0,00
krowy (D)	11,03	11,27	11,25	11,15	11,16	11,45	11,41	11,53	11,58	11,34	10,99	11,03
jałówki (E)	12,13	12,34	12,11	12,09	12,19	12,28	12,35	12,53	12,64	12,52	12,48	12,40
2013												zł/kg mpc
	I	II	III	IV	V	VI	VII	VIII	IX	X	XI	XII

Wykorzystanie możliwe z dokładnym podaniem źródła

Departament Rynków Rolnych

bydło ogółem	12,75	12,78	12,19	12,39
byki do 2 lat (A)	13,65	13,49	12,77	12,87
byki >2 lat (B)	13,68	13,40	12,73	12,78
wolce (C)	11,01	12,34	11,07	11,80
krowy (D)	11,18	11,36	11,07	11,36
jałówki (E)	12,64	12,77	12,43	12,53

2003 kwartał					2003 półrocze			2003	
	I-III	IV-VI	VII-IX	X-XII		I-VI	VII-XII		I-XII
bydło ogółem	5,21	5,18	4,90	5,09	bydło ogółem	5,19	5,00	bydło ogółem	5,10
byki do 2 lat (A)	6,26	6,25	6,11	5,99	byki do 2 lat (A)	6,26	6,04	byki do 2 lat (A)	6,16
byki >2 lat (B)	6,01	5,84	6,14	5,87	byki >2 lat (B)	5,96	6,02	byki >2 lat (B)	6,00
wolce (C)	6,13	6,04	5,93	5,70	wolce (C)	6,10	5,72	wolce (C)	5,88
krowy (D)	3,41	3,28	3,48	3,91	krowy (D)	3,35	3,70	krowy (D)	3,53
jałówki (E)	5,94	5,87	5,65	5,55	jałówki (E)	5,91	5,59	jałówki (E)	5,76
2004 kwartał					2004 półrocze			2004	
	I-III	IV-VI	VII-IX	X-XII		I-VI	VII-XII		I-XII
bydło ogółem	5,52	7,11	7,40	7,31	bydło ogółem	6,27	7,35	bydło ogółem	6,94
byki do 2 lat (A)	6,21	7,96	8,18	8,18	byki do 2 lat (A)	7,00	8,18	byki do 2 lat (A)	7,73
byki >2 lat (B)	6,25	7,93	8,11	8,20	byki >2 lat (B)	7,06	8,14	byki >2 lat (B)	7,90
wolce (C)	5,94	7,88	7,62	6,95	wolce (C)	7,26	7,05	wolce (C)	7,06
krowy (D)	4,39	6,40	6,71	6,57	krowy (D)	5,49	6,64	krowy (D)	6,25
jałówki (E)	5,69	6,88	7,13	7,18	jałówki (E)	6,17	7,15	jałówki (E)	6,69
2005 kwartał					2005 półrocze			2005	
	I-III	IV-VI	VII-IX	X-XII		I-VI	VII-XII		I-XII
bydło ogółem	7,90	8,14	8,13	7,60	bydło ogółem	8,04	7,90	bydło ogółem	7,97

Wykorzystanie możliwe z dokładnym podaniem źródła

Departament Rynków Rolnych

byki do 2 lat (A)	8,69	8,84	8,81	8,62	byki do 2 lat (A)	8,78	8,73	byki do 2 lat (A)	8,76
byki >2 lat (B)	8,53	8,75	8,66	8,54	byki >2 lat (B)	8,66	8,62	byki >2 lat (B)	8,64
wolce (C)	6,18	8,52	7,48	7,74	wolce (C)	6,44	7,48	wolce (C)	7,24
krowy (D)	7,14	7,45	7,34	6,47	krowy (D)	7,33	6,95	krowy (D)	7,14
jałówki (E)	7,54	7,76	7,67	7,44	jałówki (E)	7,66	7,55	jałówki (E)	7,61
2006 kwartał					2006 półrocze			2006	
	I-III	IV-VI	VII-IX	X-XII		I-VI	VII-XII		I-XII
bydło ogółem	8,05	8,36	8,23	7,96	bydło ogółem	8,21	8,10	bydło ogółem	8,15
byki do 2 lat (A)	9,14	9,38	9,20	8,99	byki do 2 lat (A)	9,26	9,10	byki do 2 lat (A)	9,18
byki >2 lat (B)	8,96	9,31	9,29	9,02	byki >2 lat (B)	9,18	9,16	byki >2 lat (B)	9,17
wolce (C)	6,70	7,79	7,30	7,44	wolce (C)	6,97	7,41	wolce (C)	7,22
krowy (D)	6,95	7,29	7,11	6,86	krowy (D)	7,12	6,98	krowy (D)	7,05
jałówki (E)	7,71	7,89	7,85	7,68	jałówki (E)	7,80	7,76	jałówki (E)	7,78
2007 kwartał					2007 półrocze			2007	
	I-III	IV-VI	VII-IX	X-XII		I-VI	VII-XII		I-XII
bydło ogółem	8,22	7,87	7,91	7,61	bydło ogółem	8,04	7,75	bydło ogółem	7,89
byki do 2 lat (A)	9,11	8,70	8,62	8,40	byki do 2 lat (A)	8,91	8,51	byki do 2 lat (A)	8,71
byki >2 lat (B)	9,07	8,65	8,70	8,30	byki >2 lat (B)	8,85	8,54	byki >2 lat (B)	8,69
wolce (C)	7,77	7,39	7,41	7,22	wolce (C)	7,42	7,28	wolce (C)	7,40
krowy (D)	7,07	6,99	7,11	6,73	krowy (D)	7,03	6,91	krowy (D)	6,97
jałówki (E)	7,77	7,55	7,64	7,50	jałówki (E)	7,66	7,57	jałówki (E)	7,61
2008 kwartał					2008 półrocze			2008	
	I-III	IV-VI	VII-IX	X-XII		I-VI	VII-XII		I-XII
bydło ogółem	8,04	8,14	7,99	8,11	bydło ogółem	8,09	8,05	bydło ogółem	8,07
byki do 2 lat (A)	8,74	8,75	8,71	8,98	byki do 2 lat (A)	8,75	8,86	byki do 2 lat (A)	8,80
byki >2 lat (B)	8,64	8,79	8,88	8,97	byki >2 lat (B)	8,72	8,91	byki >2 lat (B)	8,82
wolce (C)	7,52	6,82	7,75	7,62	wolce (C)	7,34	7,71	wolce (C)	7,45

Wykorzystanie możliwe z dokładnym podaniem źródła

Departament Rynków Rolnych

krowy (D)	6,99	7,31	7,14	7,05	krowy (D)	7,16	7,09	krowy (D)	7,13
jałówki (E)	7,76	7,85	7,73	7,82	jałówki (E)	7,81	7,78	jałówki (E)	7,79

2009 kwartał					2009 półrocze			2009	
	I-III	IV-VI	VII-IX	X-XII		I-VI	VII-XII		I-XII
bydło ogółem	9,11	9,46	9,31	8,94	bydło ogółem	9,30	9,13	bydło ogółem	9,22
byki do 2 lat (A)	9,92	10,33	10,39	10,19	byki do 2 lat (A)	10,13	10,30	byki do 2 lat (A)	10,21
byki >2 lat (B)	10,13	10,61	10,68	10,47	byki >2 lat (B)	10,38	10,57	byki >2 lat (B)	10,49
wolce (C)	8,26	8,00	7,45	8,45	wolce (C)	8,18	7,85	wolce (C)	8,13
krowy (D)	7,91	8,35	7,96	7,35	krowy (D)	8,15	7,67	krowy (D)	7,89
jałówki (E)	8,57	8,96	9,00	8,81	jałówki (E)	8,78	8,91	jałówki (E)	8,85
2010 kwartał					2010 półrocze			2010	
	I-III	IV-VI	VII-IX	X-XII		I-VI	VII-XII		I-XII
bydło ogółem	9,17	8,54	8,50	9,37	bydło ogółem	8,83	8,96	bydło ogółem	8,90
byki do 2 lat (A)	10,27	9,15	9,11	10,49	byki do 2 lat (A)	9,66	9,84	byki do 2 lat (A)	9,76
byki >2 lat (B)	10,45	9,25	9,26	10,72	byki >2 lat (B)	9,67	9,93	byki >2 lat (B)	9,83
wolce (C)	9,36	8,25	8,16	8,09	wolce (C)	8,59	8,11	wolce (C)	8,29
krowy (D)	7,71	7,64	7,53	7,68	krowy (D)	7,67	7,61	krowy (D)	7,64
jałówki (E)	8,94	8,28	8,29	8,71	jałówki (E)	8,59	8,50	jałówki (E)	8,54
2011 kwartał					2011 półrocze			2011	
	I-III	IV-VI	VII-IX	X-XII		I-VI	VII-XII		I-XII
bydło ogółem	10,29	10,72	11,31	12,04	bydło ogółem	10,49	11,69	bydło ogółem	11,10
byki do 2 lat (A)	11,50	11,73	12,49	13,45	byki do 2 lat (A)	11,61	12,98	byki do 2 lat (A)	12,25
byki >2 lat (B)	11,59	11,74	12,73	13,55	byki >2 lat (B)	11,65	13,29	byki >2 lat (B)	12,80
wolce (C)	8,22	9,31	9,98	10,63	wolce (C)	8,83	10,56	wolce (C)	9,97
krowy (D)	8,46	9,34	9,85	10,39	krowy (D)	8,88	10,14	krowy (D)	9,57
jałówki (E)	9,46	9,97	10,73	11,50	jałówki (E)	9,71	11,13	jałówki (E)	10,43
2012 kwartał					2012 półrocze			2012	
	I-III	IV-VI	VII-IX	X-XII		I-VI	VII-XII		I-XII
bydło ogółem	12,80	12,37	12,74	12,54	bydło ogółem	12,57	12,63	bydło ogółem	12,60
byki do 2 lat (A)	13,81	13,03	13,62	13,52	byki do 2 lat (A)	13,41	13,57	byki do 2 lat (A)	13,48

Wykorzystanie możliwe z dokładnym podaniem źródła

Departament Rynków Rolnych

byki >2 lat (B)	13,85	13,00	13,58	13,57	byki >2 lat (B)	13,38	13,58	byki >2 lat (B)	13,47
wolce (C)	11,97	10,31	0,00	12,21	wolce (C)	11,92	12,21	wolce (C)	11,94
krowy (D)	11,19	11,25	11,51	11,14	krowy (D)	11,22	11,32	krowy (D)	11,27
jałówki (E)	12,19	12,19	12,51	12,48	jałówki (E)	12,19	12,49	jałówki (E)	12,34
2013	kwartał				2013	półrocze		2013	
	I-III	IV-VI	VII-IX	X-XII		I-VI	VII-XII		I-XII
bydło ogółem	12,59				bydło ogółem			bydło ogółem	
byki do 2 lat (A)	13,34				byki do 2 lat (A)			byki do 2 lat (A)	
byki >2 lat (B)	13,28				byki >2 lat (B)			byki >2 lat (B)	
wolce (C)	11,96				wolce (C)			wolce (C)	
krowy (D)	11,20				krowy (D)			krowy (D)	
jałówki (E)	12,61				jałówki (E)			jałówki (E)	

Uwaga:

Zainteresowanych pozyskaniem danych z zakresu monitoringu cen sprzedaży oraz cen targowiskowych w latach 2004-2011 jak i pozostałych danych m.inn. cen zakupu, danych GUS i Komisji Europejskiej, zapraszam do wydania biuletynu w wersji EXCEL:

http://www.minrol.gov.pl/FileRepozytory/FileRepozytoryShowImage.aspx?item_id=40582

Biuletyn „**Rynek wołowiny i cielęciny**” ukazuje się w każdy czwartek o godz. 13⁰⁰.
Informacje zamieszczane w tym biuletynie przekazywane są przez współpracujące z nami podmioty na podstawie Ustawy o badaniach rynkowych z dn. 30 marca 2001r.

Wydawca:

Ministerstwo Rolnictwa i Rozwoju Wsi,
Departament Rynków Rolnych

ul. Wspólna 30, 00-930 Warszawa,

tel. (022) 623-12-54, fax (022) 623-27-06 lub 07

Internet: <http://www.minrol.gov.pl/bia>, E-mail: biuletyn@minrol.gov.pl

Autor: Krzysztof Seredyn tel. (022) 623-12-54; E-mail: Krzysztof.Seredyn@minrol.gov.pl