

# ZINTEGROWANY SYSTEM ROLNICZEJ INFORMACJI RYNKOWEJ

(Podstawa prawna: Ustawa o rolniczych badaniach rynkowych z dnia 30 marca 2001r.)

## Rynek wołowiny i cielęciny



NR 27/2012

Czwartek, 12 lipca 2012r

**Notowania<sup>1</sup> z okresu 2-8.07.2012r.**

### Spis treści

I.	<u>Zakupy bydła rzeźnego w ubojniach</u> .....	2
1.	Ceny zakupu bydła w Polsce .....	2
2.	Ceny skupu żywca wołowego w Polsce (dane GUS).....	4
3.	Ceny bydła w Polsce na tle UE.....	10
4.	Ceny bydła w UE.....	10
5.	Uboje bydła rzeźnego w Polsce w okresie I-V 2012r.....	14
II.	<u>Sprzedaż wołowiny</u> .....	16
1.	Ceny wołowiny w zakładach mięsnych w kraju.....	16
2.	Ceny wołowiny na krajowych giełdach towarowych.....	18
3.	Ceny bydła na targowiskach.....	19
III.	<u>Graficzna prezentacja cen w roku 2012 na tle lat 2010 i 2009</u> .....	21
IV.	<u>Analiza handlu zagranicznego wołowiną</u> .....	25
1.	Dopłaty eksportowe w UE do wołowiny.....	25
2.	Handel zagraniczny końmi, bydlęm oraz mięsem wołowym w Polsce w okresie I-IV 2012r.....	26
3.	Kierunki, wolumen oraz ceny eksportu/wywozu oraz importu/przywozu bydła żywego oraz wołowiny z Polski w okresie I-IV 2012r.....	27
V.	<u>Informacje statystyczne (dane GUS)</u> .....	30
1.	Pogłowie bydła w Polsce.....	30
2.	Ceny skupu i ceny targowiskowe bydła rzeźnego w latach 2004 - 2012.....	31
3.	Ceny skupu krów rzeźnych w Polsce w latach 2005 - 2012 wg województw i miesięcy.....	31
VI.	Zestawienie monitorowanych danych w zakresie skupu z rynku wołowiny w latach 2003-2012.....	31

<sup>1</sup> Badanie cen zakupu i cen sprzedaży w zakładach mięsnych prowadzone jest na reprezentatywnej próbie. Ceny zakupu rejestrowane są dla klas SEUROP wg rozporządzenia Rady (WE) Nr 1234/2007 z dnia 22 października 2007r. ustanawiającego wspólną organizację rynków rolnych oraz przepisy szczegółowe dotyczące niektórych produktów rolnych („rozporządzenie o jednolitej wspólnej organizacji rynku”) (Dz.U. L 299 z 16.11.2007, str. 1, z późn. zm.) i wg rozporządzenia Komisji (WE) nr 1249/2008 z dnia 10 grudnia 2008 r. r. ustanawiającego szczegółowe zasady wdrożenia wspólnotowych skal klasyfikacji tusz wołowych, wieprzowych i baranich oraz raportowania ich cen (Dz. U. Nr L 337 z 16.12.2008, str. 3 z późn. zm.) oraz rozporządzenia Ministra Rolnictwa i Rozwoju Wsi z dnia 4 lutego 2009 r. w sprawie szczegółowego sposobu oznaczania klasy jakości handlowej tusz wołowych (Dz.U. z dn. 19.02.2009r. Nr 28, poz. 180). Ceny zakupu rejestrowane są dla masy poubojowej schłodzonej.

Badanie cen targowiskowych prowadzone jest na targowiskach na których dokonywany jest obrót bydlęciem a ceny rejestrowane są jako średnie arytmetyczne zrealizowanych transakcji.

**Wykorzystanie możliwe z dokładnym podaniem źródła**

# Departament Rynków Rolnych

## I. Zakupy bydła rzeźnego w ubojniach

### 1.1 Ceny zakupu bydła rzeźnego w Polsce

Tablica 1. Zbiornicze zestawienie danych dotyczących zakupionego bydła rzeźnego w ubojniach w kraju

Kategoria bydła	CENA ZAKUPU*					Średnia masa tuszy ciepłej		Liczba sztuk Zmiana tyg. [%]	Struktura zakupu	
	wg w.ż.** [zł/kg]	dla mpc [zł/tonę]	dla mps [zł/tonę]	Zmiana ceny mps [%]		[kg]	Zmiana		[%]	Zmiana
	2012-07-08	2012-07-08	2012-07-08	tyg.	roczna	2012-07-08	tyg. [%]	2012-07-08	tyg. [pkt.%]	
<b>Bydło ogółem</b>	<b>6,36</b>	<b>12 549</b>	<b>12 800</b>	<b>-0,4</b>	<b>16,3</b>	<b>299,3</b>	<b>-1,5</b>	<b>3,8</b>	<b>100,0</b>	<b>-</b>
Byki do 2 lat (U+R+O)	7,10	13 177	13 440	-0,2	12,4	333,4	-1,6	0,0	45,3	-1,7
Byki >2 lat (R+O)	7,06	13 188	13 452	-0,2	12,7	371,8	-1,4	0,9	4,6	-0,1
Wolce (U+R+O)	-	-	-	-	--	-	-	-	0,0	0,0
Krowy (R+O+P)	5,34	11 489	11 719	-0,1	20,4	262,2	-0,3	8,1	34,7	1,4
Jałówki (U+R+O)	6,36	12 323	12 570	-0,2	20,0	261,2	-0,7	7,3	15,4	0,5

\* - jest to cena netto zapłacona dostawcom bydła za dostarczony do rzeźni lub zakupiony przez rzeźnię pełnowartościowy żywiec wołowy na bazie franco zakład czyli wraz z kosztami transportu dostawcy jak i rzeźni jeśli poniosła ona koszty transportu związane z zakupem żywca. Cena ta zawiera również wszelkie dodatkowe płatności (premie, nagrody itp.) niezależnie od okresu w jakim zostały wypłacone.

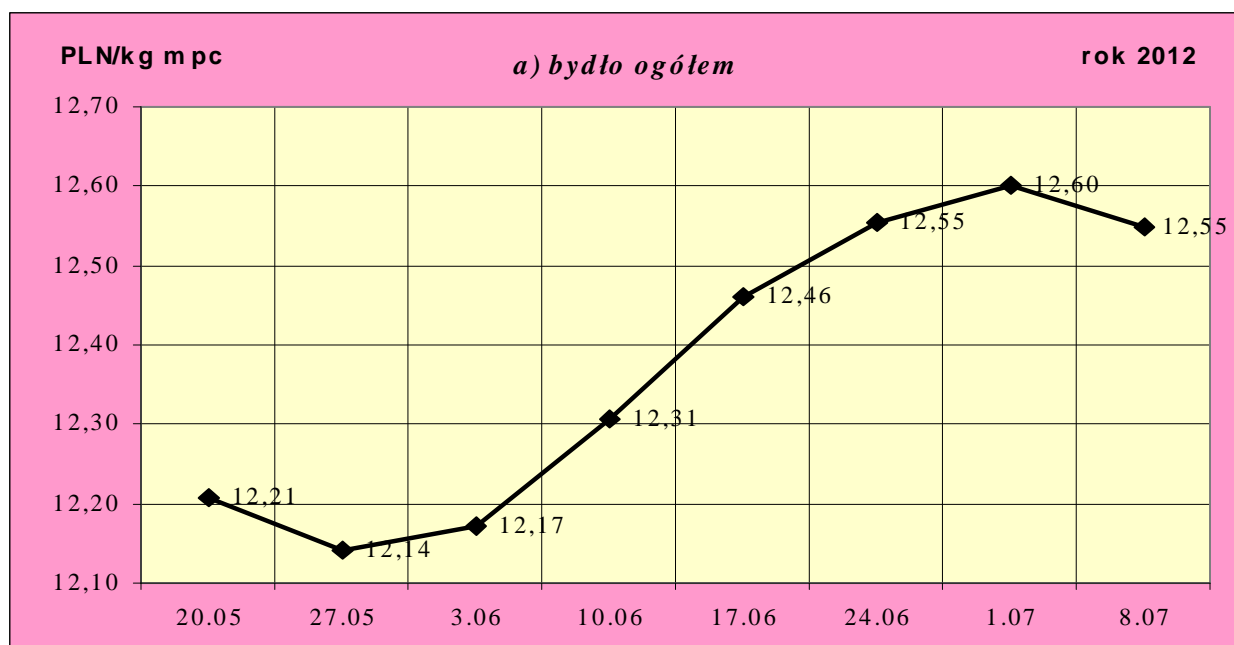
\*\* - w.ż. - waga żywa, mpc - masa poubojowa ciepła, mps - masa poubojowa schłodzona

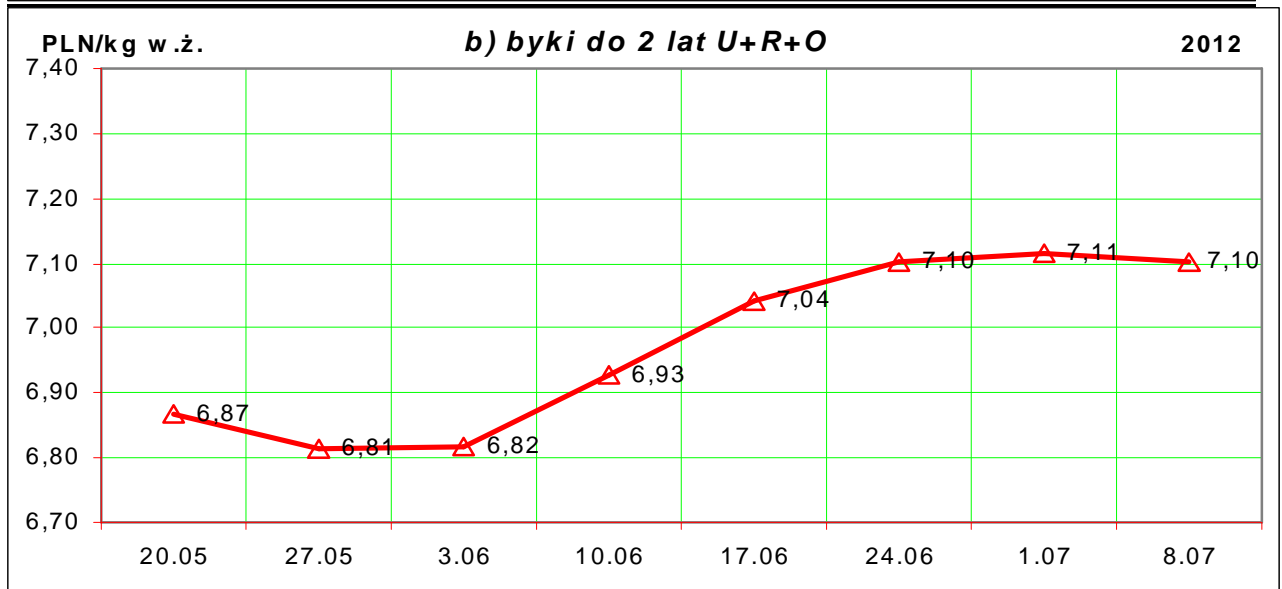
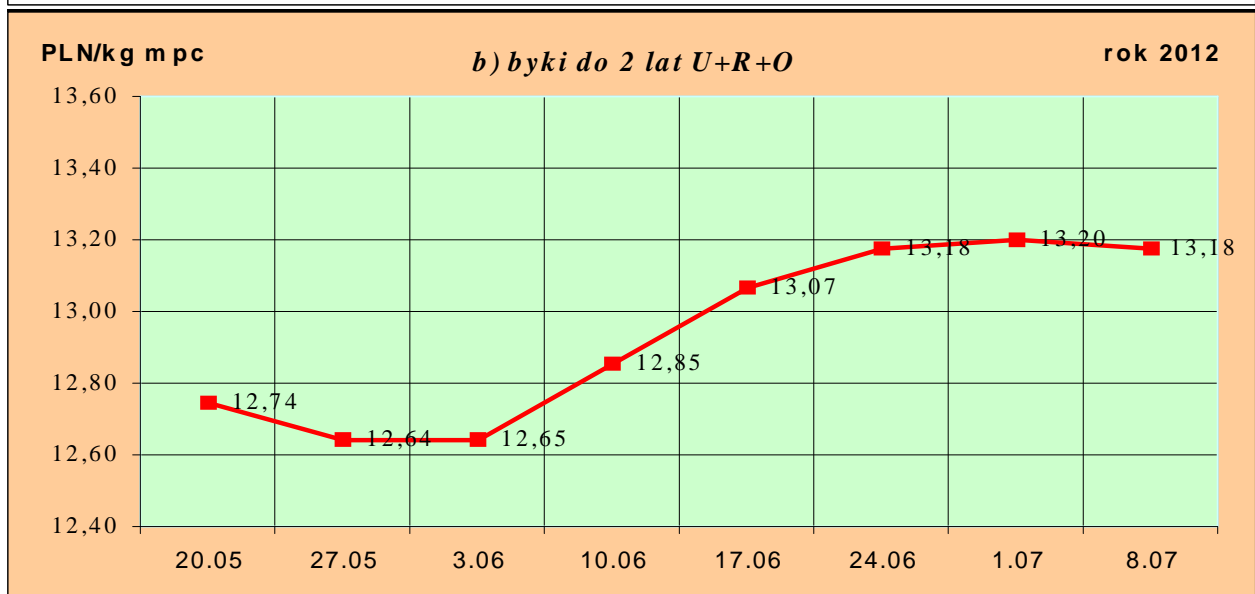
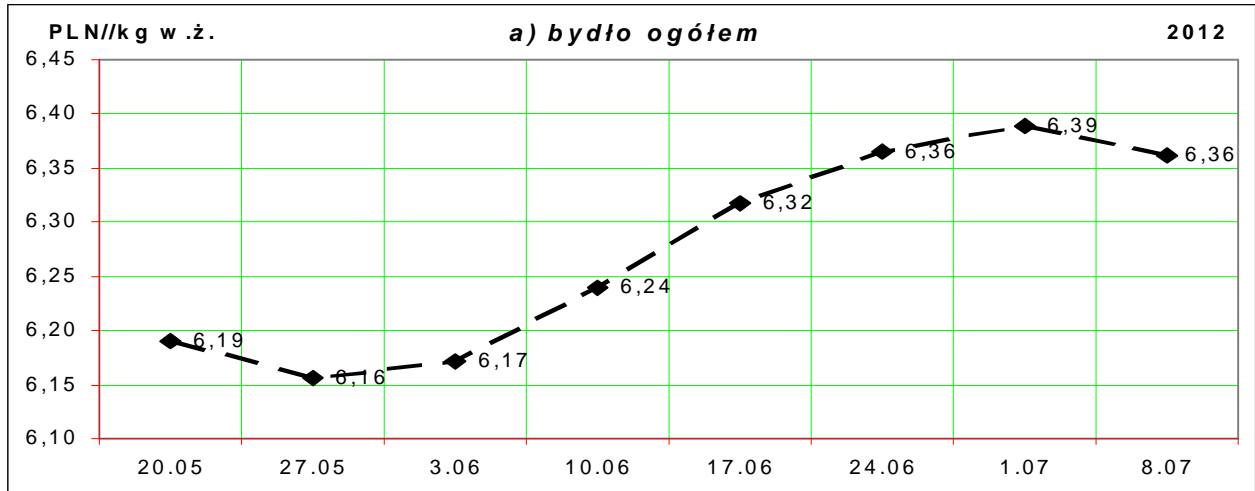
\*\*\* - daty podane w tablicach oznaczają ostatni dzień analizowanego tygodnia (poniedziałek-niedziela).

#### Uwaga:

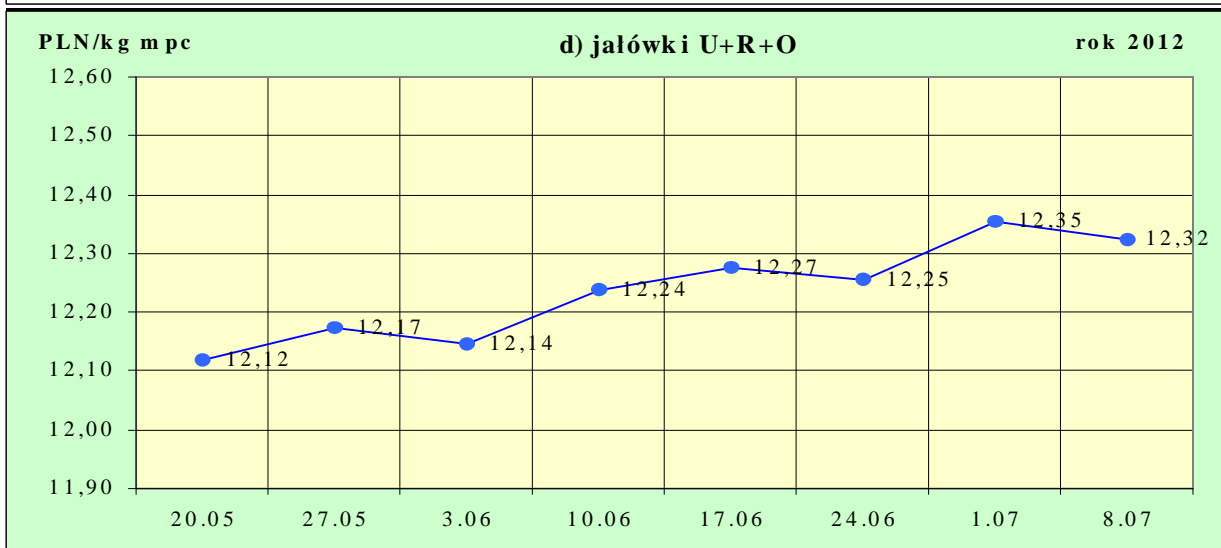
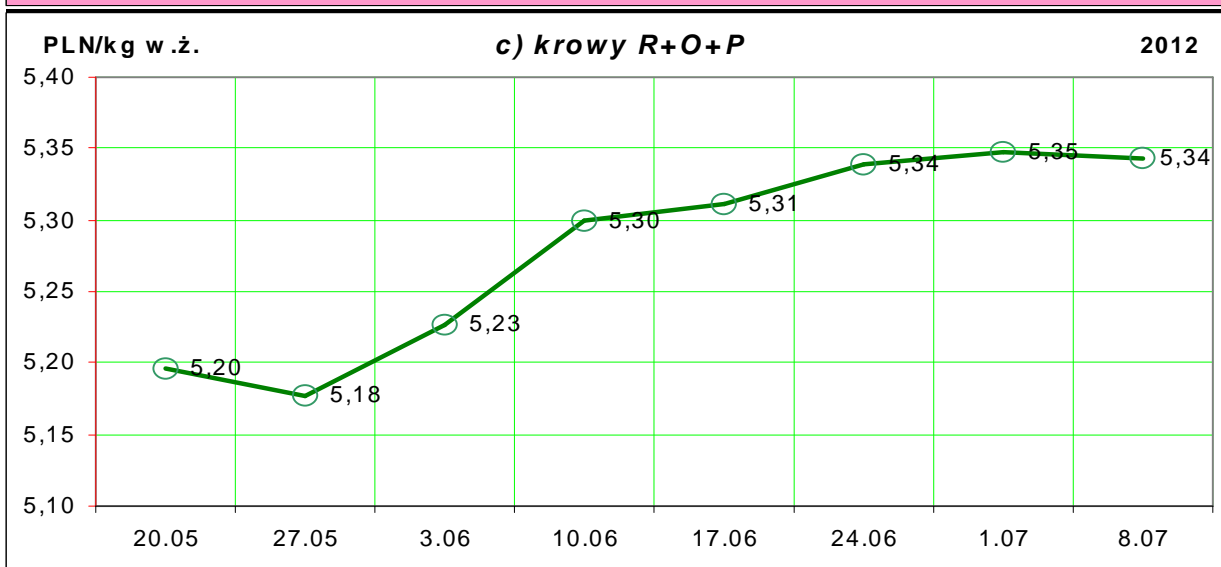
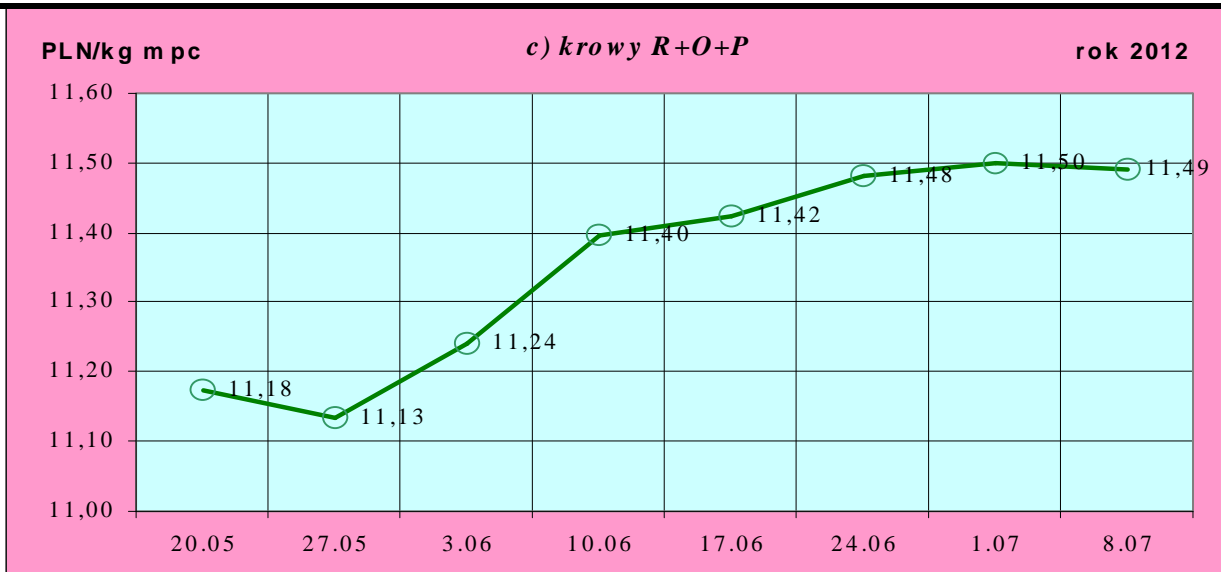
Od tygodnia nr 4/2011 tygodniową cenę bydła za wagę żywą wylicza się stosując nowe uaktualnione na bazie roku 2010 następujące wskaźniki wydajności poubojowej: bydło ogółem - 0,507 (było 0,521); byki do 2 lat - 0,539 (było 0,550); byki > 2 lat - 0,535 (było 0,520); wolce - 0,54 (było 0,540); krowy - 0,465 (było 0,478) i jałówki - 0,516 (było 0,530).

Rys. 1. Średnie krajowe ceny zakupu bydła rzeźnego wg kategorii bydła (PLN/ kg mpc i PLN/kg w.ż.)

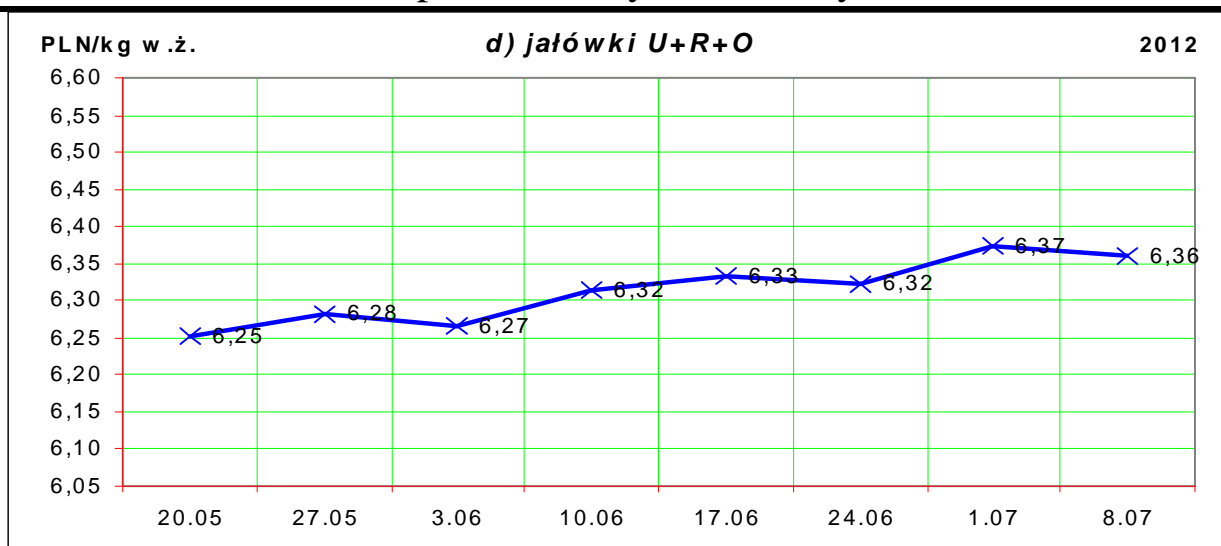




# Departament Rynków Rolnych



## Departament Rynków Rolnych



### 1.2 Ceny skupu żywca wołowego w Polsce (dane wstępne GUS).

Tablica 2. Ceny skupu żywca wołowego w Polsce wg miesięcy w roku 2012.

a) bydła rzeźnego ogółem (bez cieląt) w zł/kg w.ż.

Kategoria ceny/miesiąc	I	II	III	IV	V	VI	VII	VIII	IX	X	XI	XII	I-XII
<b>Cena skupu</b> (cena zapłacona producentom żywca)*	6,59	6,58	6,41	6,32	6,31								

\*- średnia cena za bydło rzeźne ogółem (bez cieląt) zapłacona w skupie producentom bydła (badana w GUS)

### Tablica 3. Zbiorcze zestawienie danych dotyczących zakupu bydła rzeźnego wg makroregionów

Kategoria bydła	Cena zakupu				Średnia masa tuszy cieplej		Zmiana tyg. poziomu uboju [%]	Struktura zakupu	
	wg w.ż. [zł/kg]	dla mpc [zł/tonę]	dla mps [zł/tonę]	Zmiana	[kg]	Zmiana		[%]	Zmiana
	2012-07-08	2012-07-08	2012-07-08	Zmiana mps tyg. [%]	2012-07-08	Zmiana tyg. [%]	2012-07-08	Zmiana tyg. [w pkt. %]	
<b>Centralny</b>									
<b>Bydło ogółem</b>	<b>6,40</b>	<b>12 619</b>	<b>12 871</b>	<b>-0,5</b>	<b>301,9</b>	<b>-1,3</b>	<b>8,6</b>	<b>100,0</b>	<b>-</b>
byki do 2 lat	7,12	13 215	13 479	0,0	335,5	-1,8	7,0	47,6	-0,7
byki > 2 lat	7,05	13 175	13 438	-0,2	376,7	-2,7	-6,6	5,0	-0,8
wolce	-	-	-	-	-	-	-	-	-
krowy	5,31	11 417	11 645	-0,3	260,3	2,1	12,8	30,5	1,1
jałówki	6,39	12 387	12 634	-0,7	260,1	-1,3	11,4	16,9	0,4
<b>Południowy</b>									
<b>Bydło ogółem</b>	<b>6,37</b>	<b>12 573</b>	<b>12 824</b>	<b>-0,8</b>	<b>298,3</b>	<b>-2,4</b>	<b>-3,2</b>	<b>100,0</b>	<b>-</b>
byki do 2 lat	7,09	13 147	13 410	-0,5	331,1	-2,0	-10,0	46,0	-3,4
byki > 2 lat	7,06	13 204	13 468	-1,1	356,4	-0,5	-8,7	3,3	-0,2
wolce	-	-	-	-	-	-	-	-	-
krowy	5,44	11 694	11 928	-0,3	266,4	-1,5	6,6	37,3	3,4
jałówki	6,38	12 358	12 606	0,0	260,3	-0,8	-1,9	13,4	0,2

## Departament Rynków Rolnych

	Północny								
<b>Bydło ogółem</b>	<b>6,21</b>	<b>12 241</b>	<b>12 486</b>	<b>1,5</b>	<b>293,0</b>	<b>0,7</b>	<b>10,5</b>	<b>100,0</b>	<b>-</b>
byki do 2 lat	7,07	13 114	13 376	0,7	332,0	1,1	12,6	35,4	0,7
byki > 2 lat	7,06	13 200	13 464	1,1	381,3	0,4	54,5	6,7	1,9
wolce	-	-	-	-	-	-	-	-	-
krowy	5,17	11 129	11 352	0,9	256,0	-2,5	1,7	41,4	-3,6
jałówki	6,21	12 035	12 275	1,0	266,9	1,5	17,8	16,5	1,0

\*- z uwagi na ustawowy obowiązek nieidentyfikacji danych, ceny nie podano.

\*\* - z uwagi na brak porównywalności w obecnym tygodniu, danych nie podano

### Makroregiony skupu bydła oraz sprzedaży wołowiny w ćwierćtuszach

Nazwa makroregionu	Województwa wchodzące w skład makroregionu
północny	podlaskie, pomorskie, warmińsko-mazurskie, zachodnio-pomorskie
centralny	kujawsko-pomorskie, mazowieckie, łódzkie, wielkopolskie, lubuskie
południowy	lubelskie, małopolskie, podkarpackie, świętokrzyskie, dolnośląskie, opolskie, śląskie

**Tablica 4. Ceny zakupu bydła dla 32 badanych klas jakości EUROP w Polsce oraz w makroregionach**

Kategorie bydła	Klasa wg EUROP	Cena zakupu					Średnia tuszy 2012-07-08	masa schłodz. [kg] Zmiana tyg. [%]
		dla mpc** [zł/tonę]		dla mps** [zł/tonę]		Zmiana mps		
		2012-07-08	2012-07-01	2012-07-08	2012-07-01	tyg. [%]	2012-07-08	Zmiana tyg. [%]
<b>POLSKA</b>								
<b>byki do 2 lat</b>	<b>kl. U</b>	13 611	13 520	13 884	13 790	0,7	385	-2,2
byki do 2 lat	kl. U 2	13 669	13 469	13 942	13 738	1,5	377	-3,9
byki do 2 lat	kl. U 3	13 504	13 615	13 774	13 888	-0,8	403	1,4
<b>byki do 2 lat</b>	<b>kl. R</b>	13 297	13 300	13 563	13 566	0,0	346	-2,5
byki do 2 lat	kl. R 2	13 308	13 273	13 575	13 539	0,3	338	-4,0
byki do 2 lat	kl. R 3	13 279	13 343	13 545	13 610	-0,5	359	-0,2
<b>byki do 2 lat</b>	<b>kl. O</b>	13 014	13 065	13 274	13 326	-0,4	317	-0,7
byki do 2 lat	kl. O 2	13 024	13 077	13 284	13 339	-0,4	308	-1,3
byki do 2 lat	kl. O 3	12 994	13 035	13 254	13 296	-0,3	339	0,3
byki > 2 lat	kl. R 3	13 327	13 384	13 593	13 652	-0,4	382	-2,1
byki > 2 lat	kl. O 3	13 033	13 047	13 294	13 308	-0,1	361	-0,7
<b>krowy</b>	<b>kl. R</b>	12 517	12 347	12 767	12 594	1,4	321	-1,7
krowy	kl. R 2	12 149	12 079	12 392	12 321	0,6	296	0,4
krowy	kl. R 3	12 522	12 351	12 773	12 598	1,4	323	-0,6
krowy	kl. R 4	12 786	12 463	13 042	12 712	2,6	338	-1,9
<b>krowy</b>	<b>kl. O</b>	11 808	11 833	12 044	12 069	-0,2	277	-0,4
krowy	kl. O 2	11 514	11 538	11 744	11 769	-0,2	254	-0,1
krowy	kl. O 3	11 925	11 990	12 163	12 230	-0,5	287	-0,3
krowy	kl. O 4	12 189	12 095	12 433	12 337	0,8	318	-1,6
<b>krowy</b>	<b>kl. P</b>	10 354	10 470	10 561	10 679	-1,1	219	-1,2
krowy	kl. P 1	9 807	10 119	10 003	10 321	-3,1	201	-1,3
krowy	kl. P 2	10 821	10 681	11 037	10 894	1,3	233	-0,4
krowy	kl. P 3	11 231	11 145	11 456	11 368	0,8	271	2,3

## Departament Rynków Rolnych

<b>jałówki</b>	<b>kl. U</b>	12 709	12 496	12 963	12 746	1,7	308	2,0
jałówki	kl. U 2	12 288	12 532	12 533	12 783	-2,0	293	4,8
jałówki	kl. U 3	12 932	12 482	13 190	12 732	3,6	316	1,6
<b>jałówki</b>	<b>kl. R</b>	12 590	12 626	12 841	12 878	-0,3	285	0,2
jałówki	kl. R 2	12 356	12 474	12 603	12 723	-0,9	264	-0,6
jałówki	kl. R 3	12 559	12 615	12 810	12 867	-0,4	286	1,3
jałówki	kl. R 4	12 850	12 784	13 107	13 040	0,5	303	-1,6
<b>jałówki</b>	<b>kl. O</b>	12 138	12 185	12 381	12 428	-0,4	246	-1,4
jałówki	kl. O 2	11 939	11 929	12 178	12 168	0,1	231	0,1
jałówki	kl. O 3	12 259	12 338	12 504	12 584	-0,6	253	-1,8
jałówki	kl. O 4	12 350	12 371	12 597	12 619	-0,2	279	-2,4
				<b>Centralny</b>				
<b>byki do 2 lat</b>	<b>kl. U</b>	13 626	13 400	13 899	13 668	1,7	384	-2,9
byki do 2 lat	kl. U 2	13 716	13 310	13 990	13 576	3,0	377	-4,1
byki do 2 lat	kl. U 3	13 423	13 608	13 691	13 880	-1,4	403	-0,2
<b>byki do 2 lat</b>	<b>kl. R</b>	13 363	13 416	13 630	13 684	-0,4	345	-2,5
byki do 2 lat	kl. R 2	13 391	13 415	13 659	13 683	-0,2	338	-2,4
byki do 2 lat	kl. R 3	13 308	13 418	13 574	13 686	-0,8	361	-2,4
<b>byki do 2 lat</b>	<b>kl. O</b>	13 036	13 054	13 297	13 315	-0,1	321	-1,4
byki do 2 lat	kl. O 2	13 062	13 057	13 323	13 319	0,0	313	-1,8
byki do 2 lat	kl. O 3	12 965	13 041	13 225	13 302	-0,6	348	-1,0
byki > 2 lat	kl. R 3	13 331	13 380	13 598	13 647	-0,4	381	-2,4
byki > 2 lat	kl. O 3	12 951	12 940	13 210	13 198	0,1	371	-3,2
<b>krowy</b>	<b>kl. R</b>	12 392	12 216	12 640	12 460	1,4	316	-1,6
krowy	kl. R 2	11 993	11 443	12 233	11 672	4,8	292	1,2
krowy	kl. R 3	12 425	12 473	12 673	12 722	-0,4	320	0,6
krowy	kl. R 4	12 761	12 270	13 016	12 516	4,0	340	-5,5
<b>krowy</b>	<b>kl. O</b>	11 653	11 822	11 886	12 058	-1,4	276	1,4
krowy	kl. O 2	11 457	11 495	11 686	11 725	-0,3	255	0,6
krowy	kl. O 3	11 698	11 988	11 932	12 228	-2,4	285	1,8
krowy	kl. O 4	12 088	12 373	12 330	12 620	-2,3	318	-2,4
<b>krowy</b>	<b>kl. P</b>	10 475	10 373	10 684	10 581	1,0	216	1,7
krowy	kl. P 1	9 923	9 795	10 122	9 991	1,3	198	1,9
krowy	kl. P 2	11 031	10 703	11 251	10 917	3,1	232	3,6
krowy	kl. P 3	11 159	11 484	11 383	11 714	-2,8	265	2,1
<b>jałówki</b>	<b>kl. U</b>	12 467	12 402	12 716	12 650	0,5	305	0,1
jałówki	kl. U 2	12 033	12 396	12 274	12 644	-2,9	294	1,8
jałówki	kl. U 3	12 786	12 405	13 041	12 653	3,1	313	0,8
<b>jałówki</b>	<b>kl. R</b>	12 514	12 674	12 764	12 927	-1,3	284	0,5
jałówki	kl. R 2	12 275	12 519	12 520	12 770	-2,0	262	-1,2
jałówki	kl. R 3	12 427	12 632	12 676	12 885	-1,6	285	1,9
jałówki	kl. R 4	12 819	12 916	13 075	13 175	-0,8	304	-2,3
<b>jałówki</b>	<b>kl. O</b>	12 310	12 381	12 556	12 629	-0,6	246	-2,4
jałówki	kl. O 2	12 165	12 128	12 408	12 371	0,3	231	-0,6
jałówki	kl. O 3	12 378	12 540	12 625	12 791	-1,3	251	-3,3

## Departament Rynków Rolnych

jałówki	kl. O 4	12 559	12 592	12 810	12 843	-0,3	284	-4,3
			<b>Południowy</b>					
<b>byki do 2 lat</b>	<b>kl. U</b>	13 615	13 652	13 888	13 925	-0,3	386	-1,2
byki do 2 lat	kl. U 2	13 639	13 671	13 912	13 944	-0,2	375	-4,0
byki do 2 lat	kl. U 3	13 583	13 624	13 854	13 897	-0,3	404	2,9
<b>byki do 2 lat</b>	<b>kl. R</b>	13 223	13 272	13 487	13 537	-0,4	343	-3,8
byki do 2 lat	kl. R 2	13 195	13 241	13 459	13 506	-0,3	335	-7,2
byki do 2 lat	kl. R 3	13 253	13 309	13 518	13 575	-0,4	352	0,3
<b>byki do 2 lat</b>	<b>kl. O</b>	12 990	13 078	13 250	13 340	-0,7	313	-0,4
byki do 2 lat	kl. O 2	12 983	13 099	13 243	13 361	-0,9	303	-1,5
byki do 2 lat	kl. O 3	13 000	13 042	13 260	13 302	-0,3	329	0,5
byki > 2 lat	kl. R 3	13 351	13 463	13 618	13 732	-0,8	381	-1,0
byki > 2 lat	kl. O 3	13 060	13 234	13 321	13 498	-1,3	336	-0,2
<b>krowy</b>	<b>kl. R</b>	12 609	12 412	12 861	12 661	1,6	324	-1,4
krowy	kl. R 2	12 288	12 387	12 533	12 635	-0,8	300	2,2
krowy	kl. R 3	12 585	12 315	12 837	12 561	2,2	324	-1,4
krowy	kl. R 4	12 830	12 570	13 087	12 821	2,1	338	-1,1
<b>krowy</b>	<b>kl. O</b>	12 016	11 996	12 256	12 236	0,2	277	-1,1
krowy	kl. O 2	11 657	11 662	11 890	11 895	0,0	251	-0,9
krowy	kl. O 3	12 196	12 202	12 440	12 446	-0,1	288	-1,4
krowy	kl. O 4	12 317	12 187	12 563	12 431	1,1	316	-0,4
<b>krowy</b>	<b>kl. P</b>	10 061	10 463	10 263	10 672	-3,8	215	-3,4
krowy	kl. P 1	9 668	10 717	9 861	10 931	-9,8	200	-3,3
krowy	kl. P 2	10 331	10 303	10 537	10 509	0,3	226	-3,0
krowy	kl. P 3	11 098	9 990	11 320	10 190	11,1	269	2,9
<b>jałówki</b>	<b>kl. U</b>	13 143	12 692	13 406	12 946	3,6	308	10,4
jałówki	kl. U 2	13 066	12 800	13 327	13 056	2,1	288	10,5
jałówki	kl. U 3	13 168	12 627	13 432	12 880	4,3	315	8,2
<b>jałówki</b>	<b>kl. R</b>	12 721	12 664	12 975	12 918	0,4	281	-1,8
jałówki	kl. R 2	12 521	12 459	12 772	12 709	0,5	263	-4,2
jałówki	kl. R 3	12 689	12 685	12 943	12 938	0,0	279	-1,0
jałówki	kl. R 4	12 897	12 734	13 155	12 989	1,3	298	-1,7
<b>jałówki</b>	<b>kl. O</b>	12 036	12 089	12 277	12 331	-0,4	244	-0,5
jałówki	kl. O 2	11 711	11 869	11 946	12 106	-1,3	224	-0,3
jałówki	kl. O 3	12 210	12 182	12 455	12 426	0,2	247	-1,3
jałówki	kl. O 4	12 136	12 277	12 379	12 523	-1,2	272	-1,2
			<b>Północny</b>					
<b>byki do 2 lat</b>	<b>kl. U</b>	13 080	13 242	13 342	13 507	-1,2	395	-6,7
byki do 2 lat	kl. U 2	13 080	13 216	13 342	13 480	-1,0	395	-4,1
byki do 2 lat	kl. U 3	-	13 353	-	13 620	-100,0	-	-100,0
<b>byki do 2 lat</b>	<b>kl. R</b>	13 315	12 954	13 582	13 213	2,8	364	3,5
byki do 2 lat	kl. R 2	13 322	12 893	13 588	13 151	3,3	352	2,1
byki do 2 lat	kl. R 3	13 304	13 178	13 570	13 441	1,0	390	2,2
<b>byki do 2 lat</b>	<b>kl. O</b>	12 997	13 061	13 257	13 323	-0,5	314	0,9
byki do 2 lat	kl. O 2	12 966	13 100	13 226	13 362	-1,0	303	1,0



## Departament Rynków Rolnych

byki do 2 lat	kl. O 3	13 070	12 986	13 331	13 246	0,6	345	2,5
byki > 2 lat	kl. R 3	13 273	13 143	13 539	13 406	1,0	388	-5,3
byki > 2 lat	kl. O 3	13 146	13 010	13 409	13 270	1,1	377	2,5
<b>krowy</b>	<b>kl. R</b>	12 168	12 052	12 412	12 293	1,0	320	-1,3
krowy	kl. R 2	12 562	12 449	12 814	12 698	0,9	305	-8,3
krowy	kl. R 3	12 171	12 200	12 414	12 444	-0,2	329	6,1
krowy	kl. R 4	10 541	11 456	10 752	11 685	-8,0	300	-11,1
<b>krowy</b>	<b>kl. O</b>	11 606	11 352	11 838	11 579	2,2	284	-2,8
krowy	kl. O 2	11 191	11 200	11 414	11 424	-0,1	264	0,1
krowy	kl. O 3	11 806	11 483	12 042	11 713	2,8	290	-2,4
krowy	kl. O 4	11 835	11 136	12 072	11 359	6,3	329	-4,0
<b>krowy</b>	<b>kl. P</b>	10 537	10 599	10 748	10 811	-0,6	228	-2,2
krowy	kl. P 1	9 811	9 887	10 007	10 084	-0,8	207	-2,9
krowy	kl. P 2	11 132	11 179	11 354	11 402	-0,4	244	-2,2
krowy	kl. P 3	11 473	11 599	11 702	11 831	-1,1	284	2,5
<b>jałówki</b>	<b>kl. U</b>	12 631	12 446	12 884	12 695	1,5	360	1,4
jałówki	kl. U 2	-	11 884	-	12 122	-100,0	-	-100,0
jałówki	kl. U 3	12 631	12 525	12 884	12 776	0,8	360	1,2
<b>jałówki</b>	<b>kl. R</b>	12 486	12 247	12 736	12 492	1,9	299	5,7
jałówki	kl. R 2	12 404	12 338	12 653	12 585	0,5	272	8,0
jałówki	kl. R 3	12 498	12 272	12 748	12 518	1,8	311	4,6
jałówki	kl. R 4	12 875	11 606	13 132	11 838	10,9	373	7,2
<b>jałówki</b>	<b>kl. O</b>	11 800	11 754	12 036	11 989	0,4	252	-0,2
jałówki	kl. O 2	11 605	11 397	11 837	11 625	1,8	236	1,5
jałówki	kl. O 3	12 026	12 011	12 267	12 251	0,1	272	3,1
jałówki	kl. O 4	11 929	11 839	12 167	12 076	0,8	291	-0,6

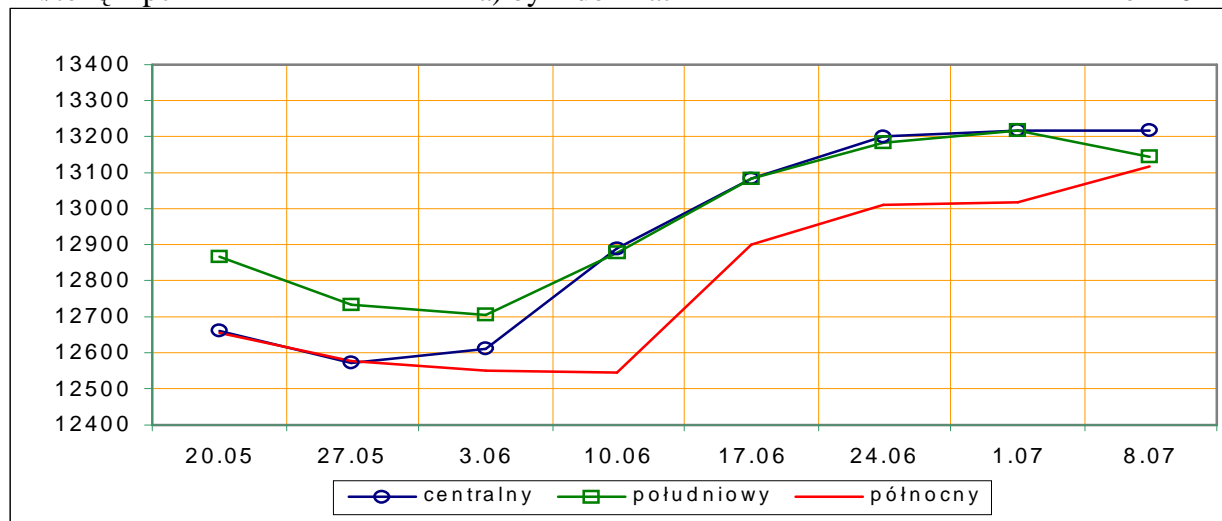
\*- z uwagi na ustawy o obowiązkach nieidentyfikacji danych, ceny nie podano.

Rys.3. Średnie ceny zakupu bydła rzeźnego wg makroregionów.

PLN/tonę mpc

a) byki do 2 lat

rok 2012

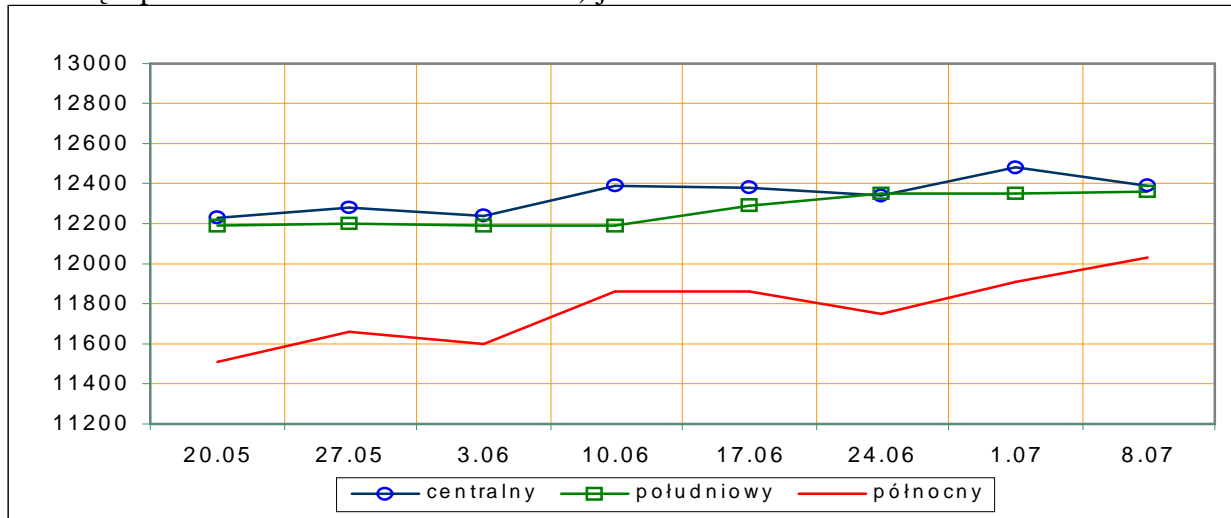


# Departament Rynków Rolnych

PLN/tonę mpc

b) jałowki

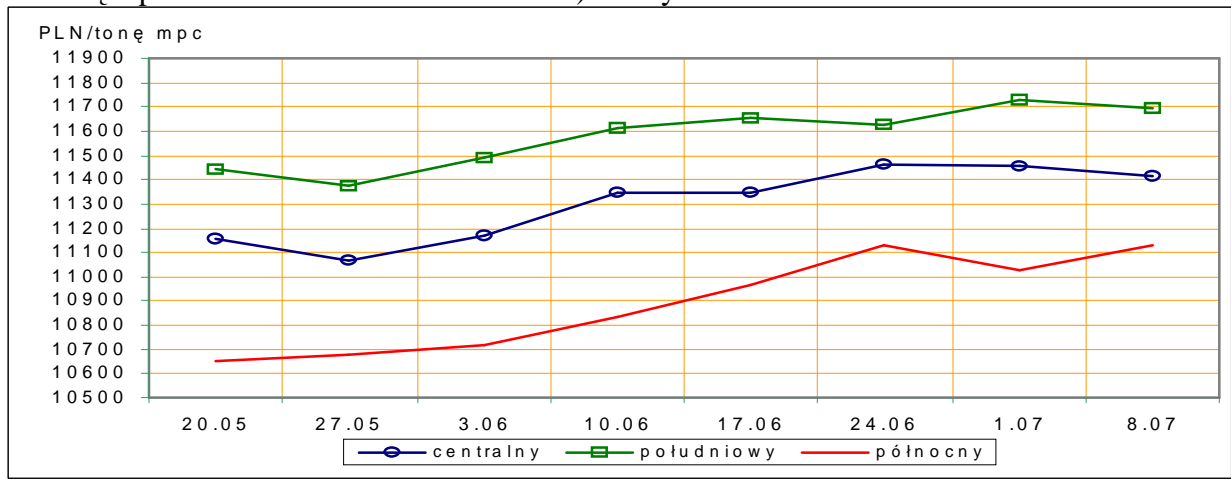
rok 2012



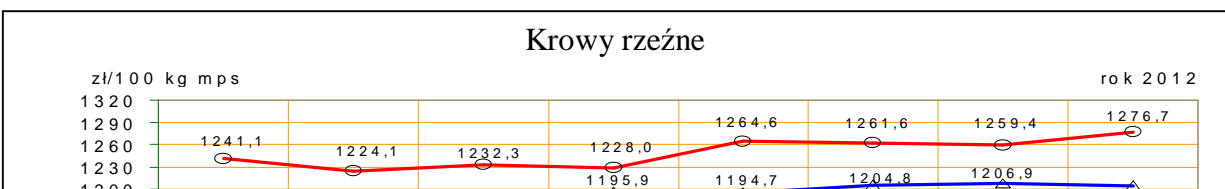
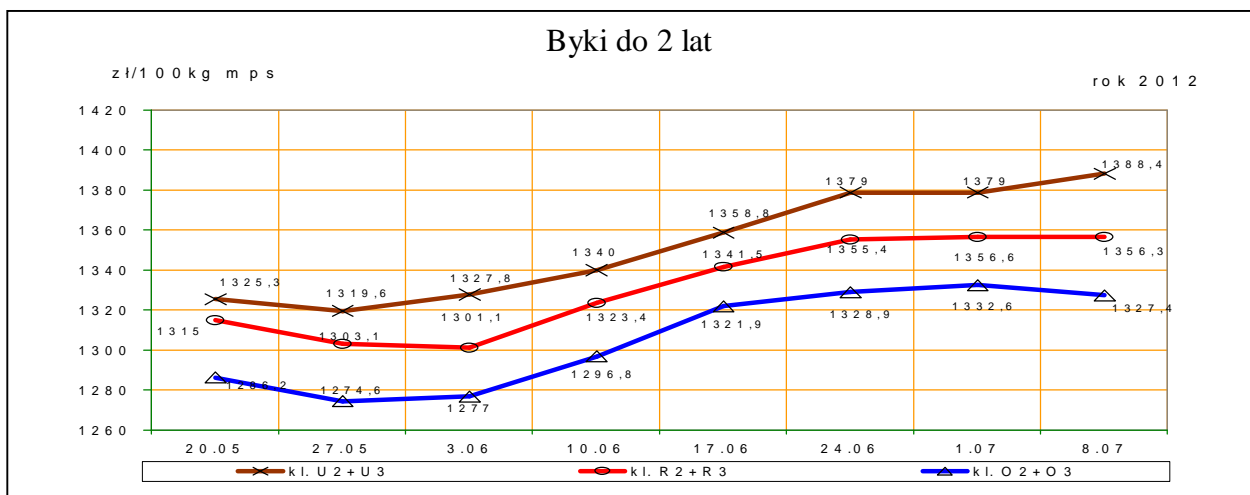
PLN/tonę mpc

c) krowy

rok 2012

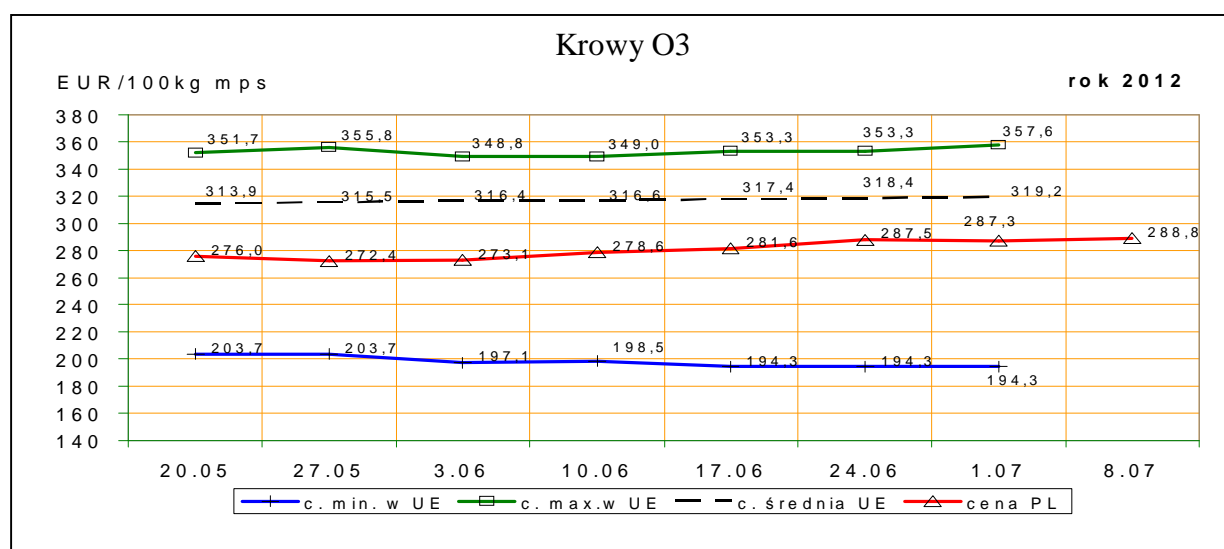
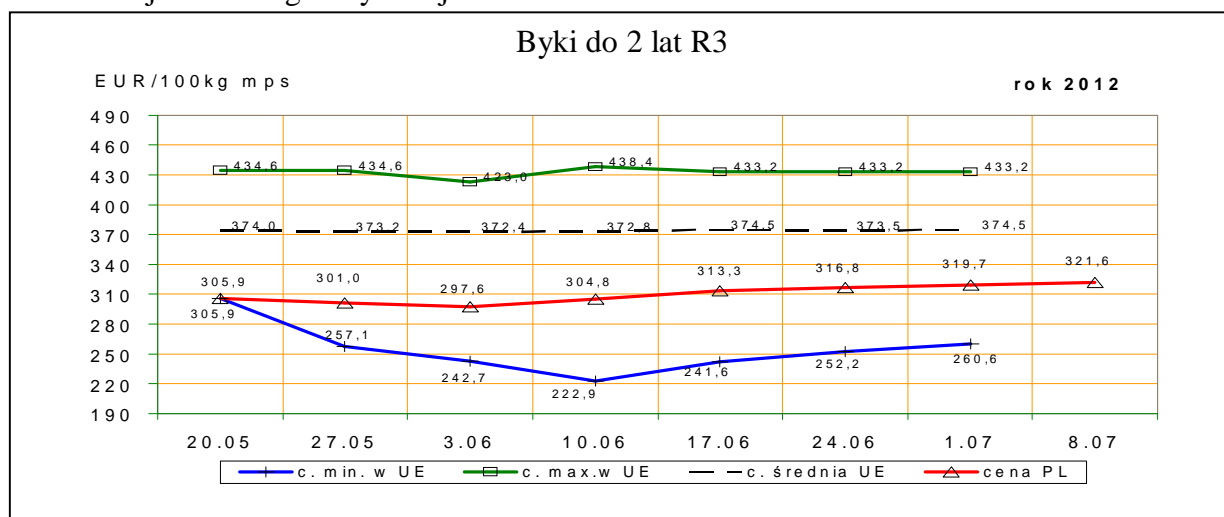


Rys. 4. Średnie krajowe ceny zakupu młodych byków i krow rzeźnych wg badanych klas jakości



### 1.3 Ceny bydła w Polsce na tle cen w Unii Europejskiej

Rys. 5. Ceny zakupu młodych byków kl. R3 i krów rzeźnych kl. O3 w Polsce\* na tle cen pozostałych krajów UE wg klasyfikacji EUROP.



\*- wg kursu 1 EURO=4,2114PLN

## Departament Rynków Rolnych

### 1.4 Ceny bydła w Unii Europejskiej<sup>2</sup>

Tablica 5. Średnia wspólnotowa cena rynkowa tusz od młodego bydła męskiego wraz z % ceny referencyjnej

EUR/100 kg tusz schłodzonych				
Kraj	26/12	25/12	zmiana tyg.	% ceny referencyjnej
UE	382,02	382,34	-0,32	171,77%

Tablica 5a. Średnia cena rynkowa tusz od młodego bydła męskiego w państwach członkowskich UE.

EUR/100 kg tusz schłodzonych					
Kraj	26/12	25/12	Kraj	26/12	25/12
Belgia	338,94	339,01	Luksemburg	372,74	367,64
Bułgaria			Węgry	280,94	292,22
Czechy	334,10	332,12	Malta		
Dania	379,44	381,42	Holandia	343,89	338,28
Niemcy	380,87	383,07	Austria	365,17	365,57
Estonia	325,23	336,25	<b>Polska</b>	<b>316,49</b>	<b>315,41</b>
Grecja	429,08	429,08	Portugalia	360,70	359,41
Hiszpania	366,43	363,17	Rumunia	278,99	268,42
Francja	375,08	374,77	Słowenia	364,31	363,03
Irlandia	410,95	408,98	Słowacja	310,40	364,22
Włochy	396,15	399,64	Finlandia	390,78	398,63
Cypr			Szwecja	374,18	369,75
Litwa	226,84	261,97	Wielka Brytania	436,66	432,93
Łotwa	326,50	327,71	Północna Irlandia	412,62	412,57

Tablica 6. Ceny wybranych kategorii i klas jakościowych bydła w państwach członkowskich UE.

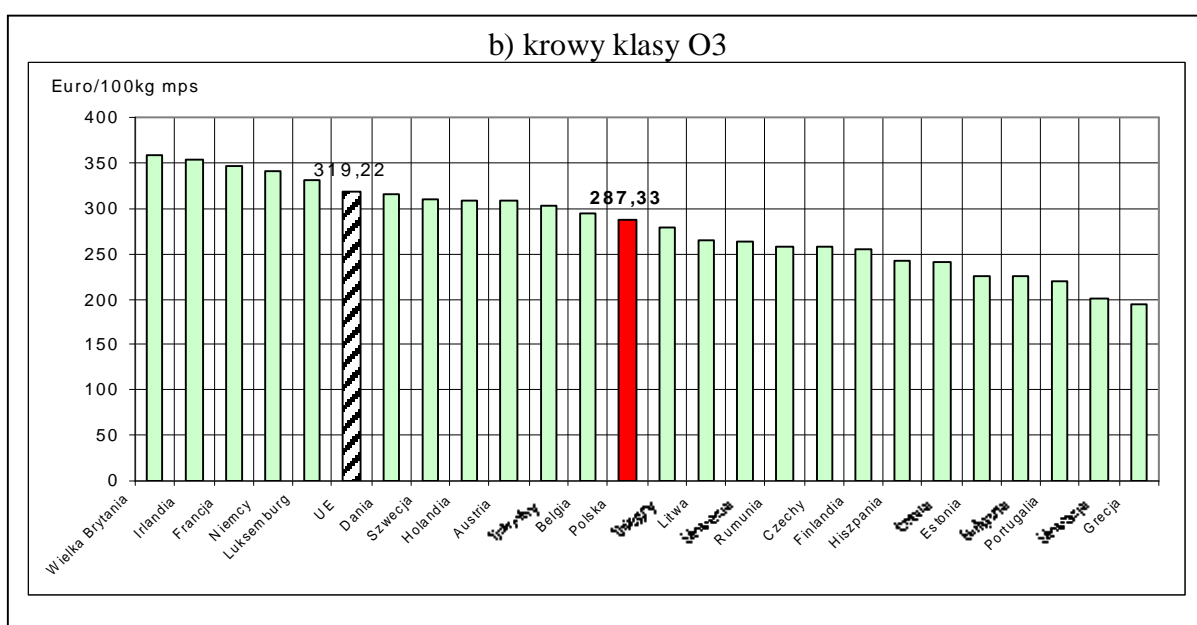
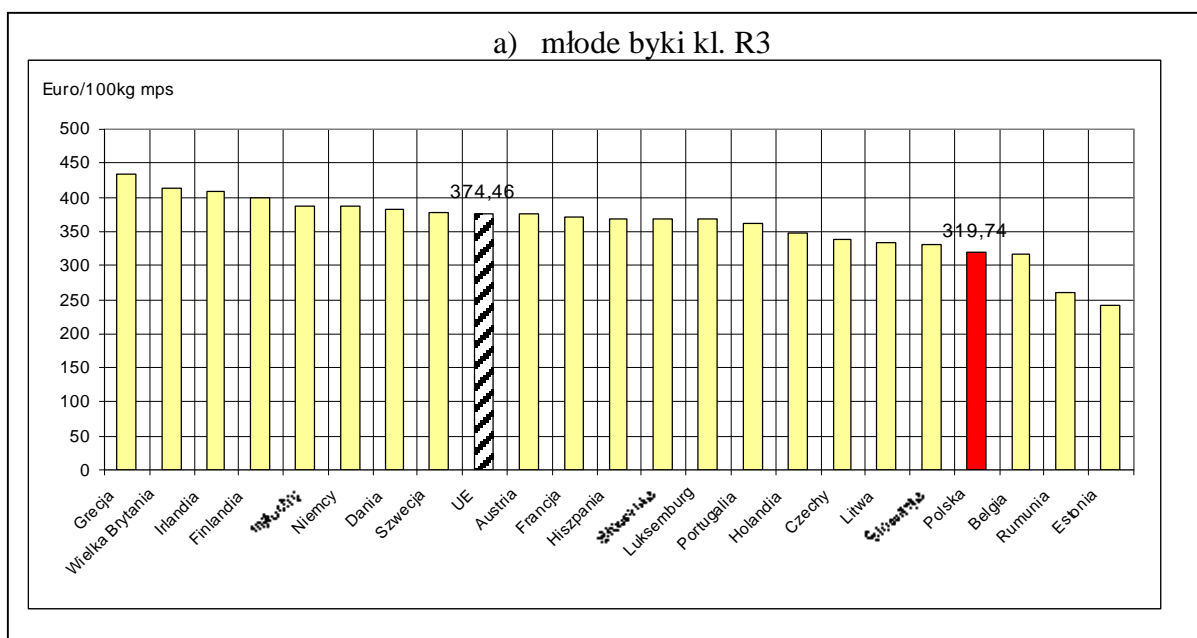
euro/100kg tusz schłodzonych						
Kraj	Byki do 2 lat R3		Krowy O3		Jałówki R3	
	26/12	25/12	26/12	25/12	26/12	25/12
Belgia	316,45		294,12	296,38	314,00	313,00
Bułgaria		337,37	225,30	216,01		
Czechy	337,37	382,05	257,62	257,33	287,70	290,21
Dania	382,05	386,58	314,39	315,21	372,91	376,02
Niemcy	386,58	242,76	341,70	340,68	371,28	369,24
Estonia	242,76	433,15	225,85	239,82		331,50
Grecja	433,15	368,23	194,25	194,25	401,73	401,73
Hiszpania	368,23	371,00	242,30	233,15	355,71	365,65
Francja	371,00	408,42	347,00	347,00	394,00	394,00
Irlandia	408,42	387,01	352,79	350,63	418,36	418,04
Włochy	387,01		303,52	303,35	404,19	404,10
Cypr						
Łotwa		334,03	240,14	248,21	239,99	266,03
Litwa	334,03	367,40	265,38	269,60	278,77	272,11
Luksemburg	367,40		330,55	325,56	372,60	366,72
Węgry			279,06	278,95	282,76	254,98
Malta		346,95				
Holandia	346,95	374,45	307,90	311,44	348,51	321,43
Austria	374,45	319,74	307,69	304,27	355,06	355,62

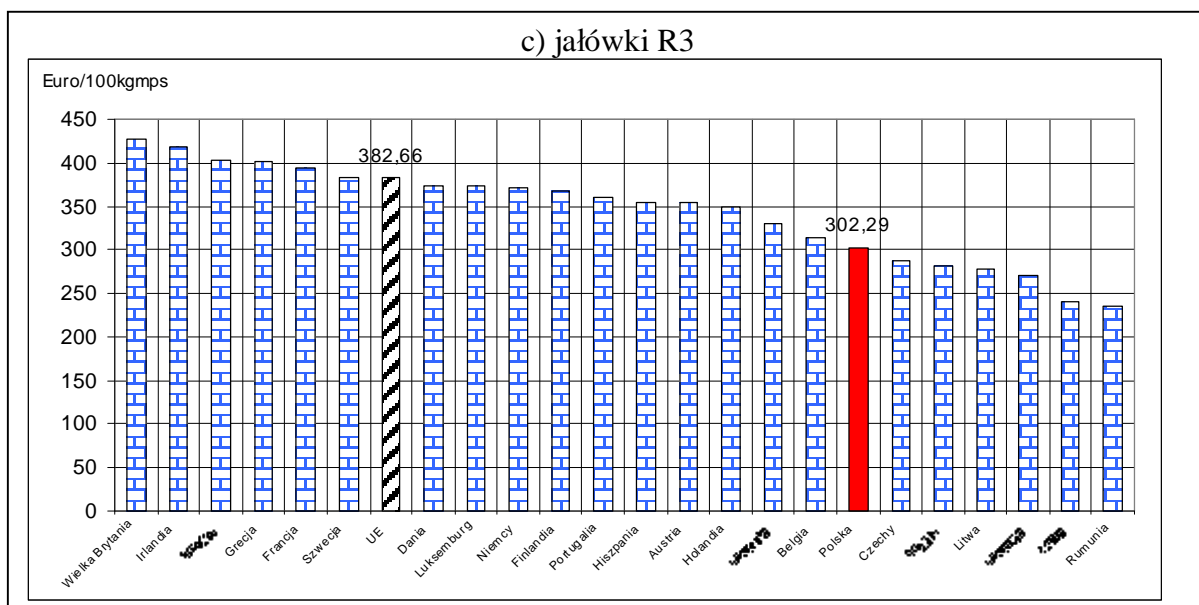
<sup>2</sup> Źródło: Biuletyn Komisji Europejskiej - Market prices "carcasses" Beef and veal;  
<http://ec.europa.eu/agriculture/markets/beef/prica/index.htm>

## Departament Rynków Rolnych

<b>Polska</b>	<b>319,74</b>	<b>362,60</b>	<b>287,33</b>	<b>287,48</b>	<b>302,29</b>	<b>296,55</b>
Portugalia	362,60	260,56	220,30	219,40	360,30	356,30
Rumunia	260,56	367,98	257,63	257,26	235,41	
Słowenia	367,98	331,47	262,43	268,83	330,89	328,85
Słowacja	331,47	398,82	201,07	224,99	271,26	243,71
Finlandia	398,82	378,58	253,94	236,61	367,99	358,48
Szwecja	378,58	412,50	309,84	306,86	383,24	425,91
Wielka Brytania	412,50	374,46	357,58	353,31	428,00	423,82
<b>UE</b>	<b>374,46</b>	<b>0,93</b>	<b>319,22</b>	<b>318,38</b>	<b>382,66</b>	<b>384,62</b>
<i>PL/UE w klasie [%]</i>	<b>85,4</b>	<b>83,7</b>	<b>90,0</b>	<b>88,7</b>	<b>79,0</b>	<b>76,6</b>
<i>PL/UE kateg. og. [%]</i>	<b>83,6</b>	81,7	<b>89,9</b>	88,5	<b>76,4</b>	<b>75,2</b>

Rys. 6 Graficzny obraz cen bydła w ubojniach w Unii Europejskiej w tygodniu 26/2012





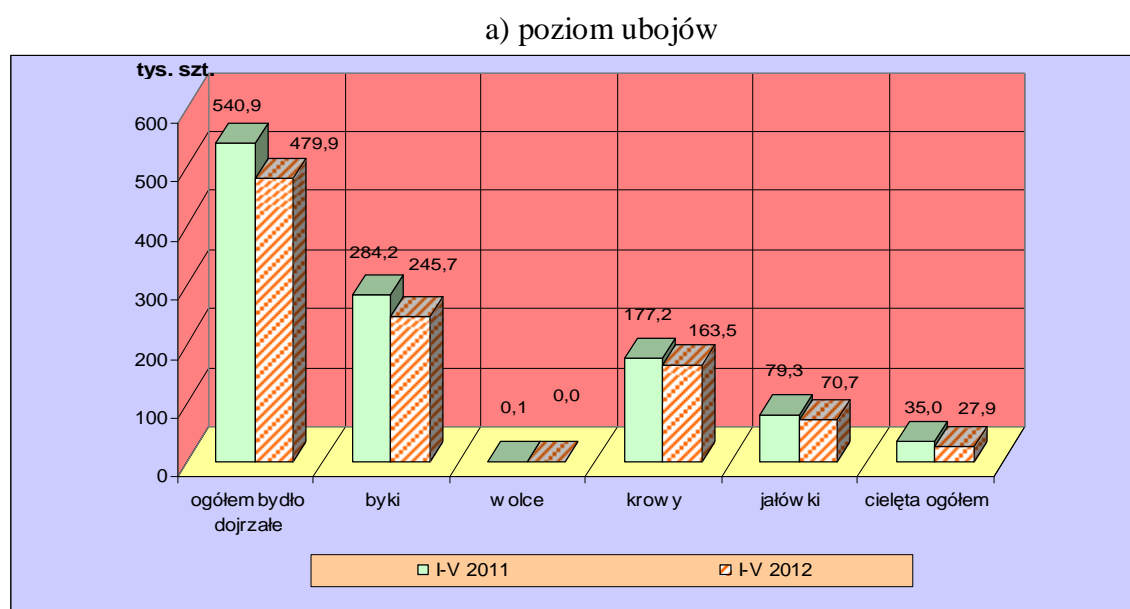
### 1.3 Uboje bydła rzeźnego w Polsce

Tablica 7. Liczba ubojów przemysłowych bydła dojrzałego w Polsce w okresie I-V 2012 i 2011 oraz roczna zmiana poziomu ubojów\*

Kategoria	I-V 2011	I-V 2012		Roczna zmiana ubojów [%]
	ubój [szt]	ubój [szt]	udział [%]	
<b>Bydło ogółem</b>	<b>540878</b>	<b>479882</b>	<b>100,0</b>	<b>-11,3</b>
w tym: byki	284220	245692	51,2	-13,6
wolce	144	0	0,0	-100,0
krowy	177205	163487	34,1	-7,7
jałówki	79309	70703	14,7	-10,9

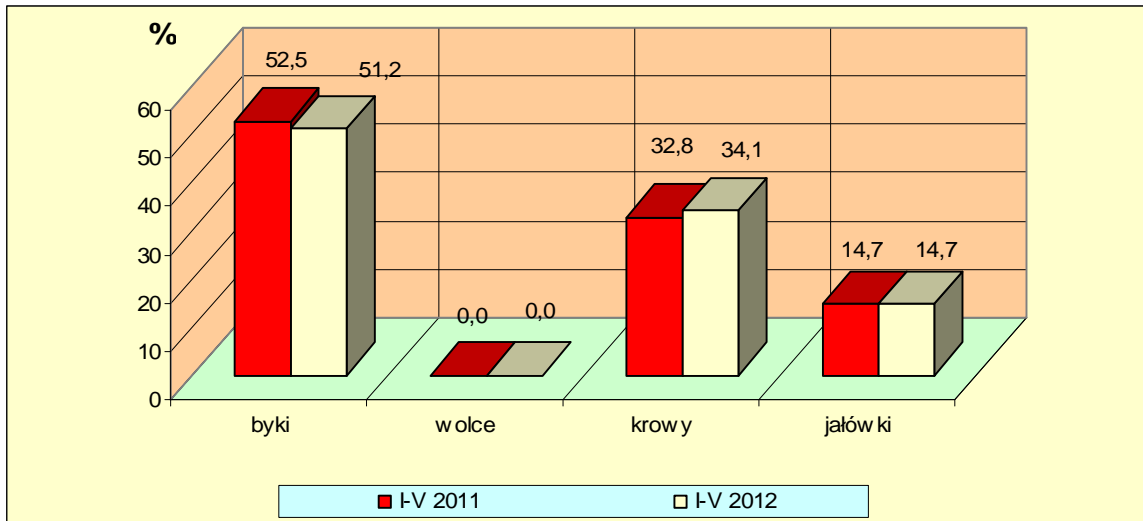
\* źródło: wg danych GUS

Rys. 8. Uboje bydła dojrzałego i cieląt w Polsce w okresie I-V 2012 i 2011 wg kategorii\*



\* źródło: wg wstępnych danych GUS

b) struktura ubojów

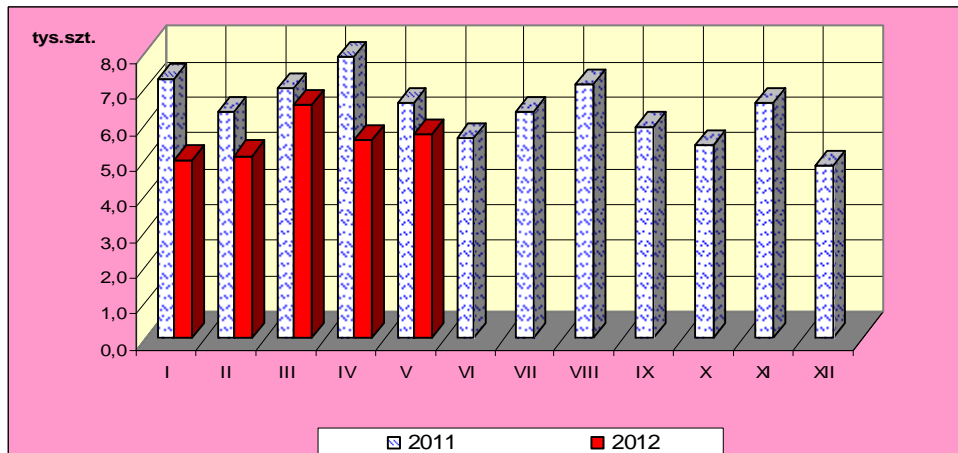


\* źródło – wg danych GUS

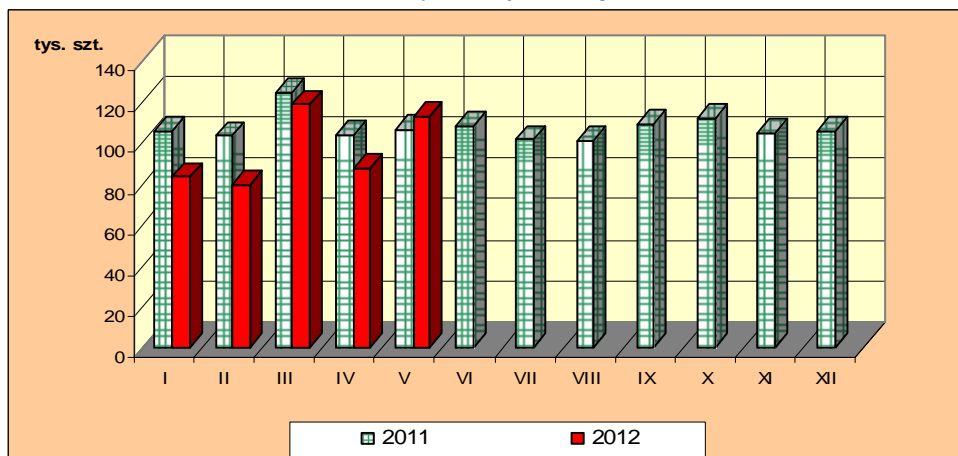
Rys. 9. Miesięczny poziom ubojów bydła w Polsce w latach 2011-2012 wg miesięcy (wg danych GUS)

*Uwaga: Część tabelaryczna w wydaniu EXCEL.*

a) cielęta ogółem



b) bydło dojrzałe ogółem



## Departament Rynków Rolnych

### 1. Ceny sprzedaży wołowiny w zakładach mięsnych

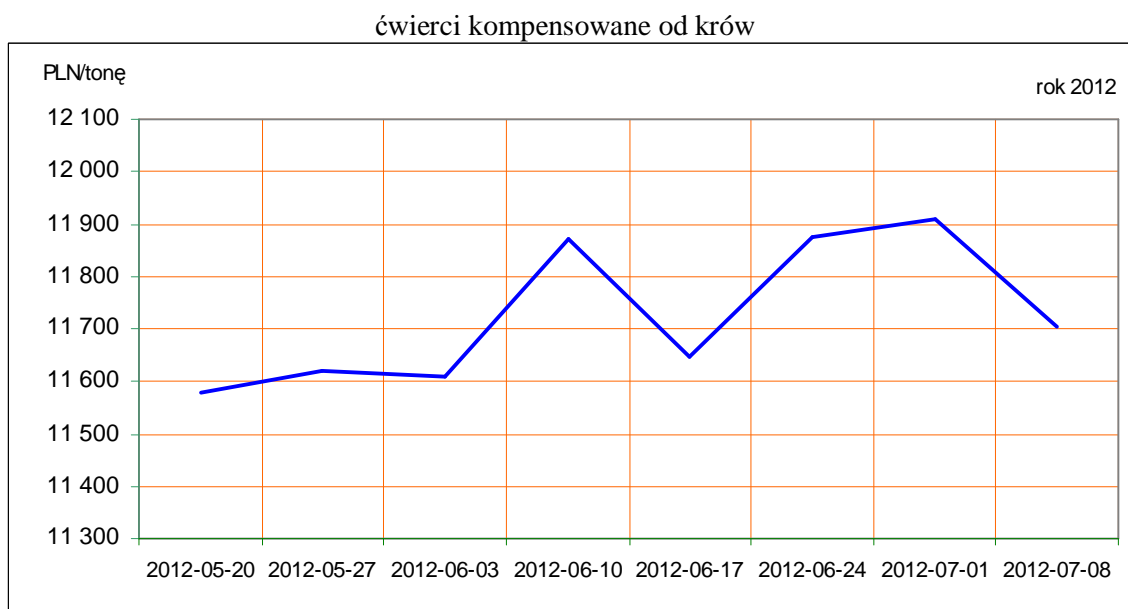
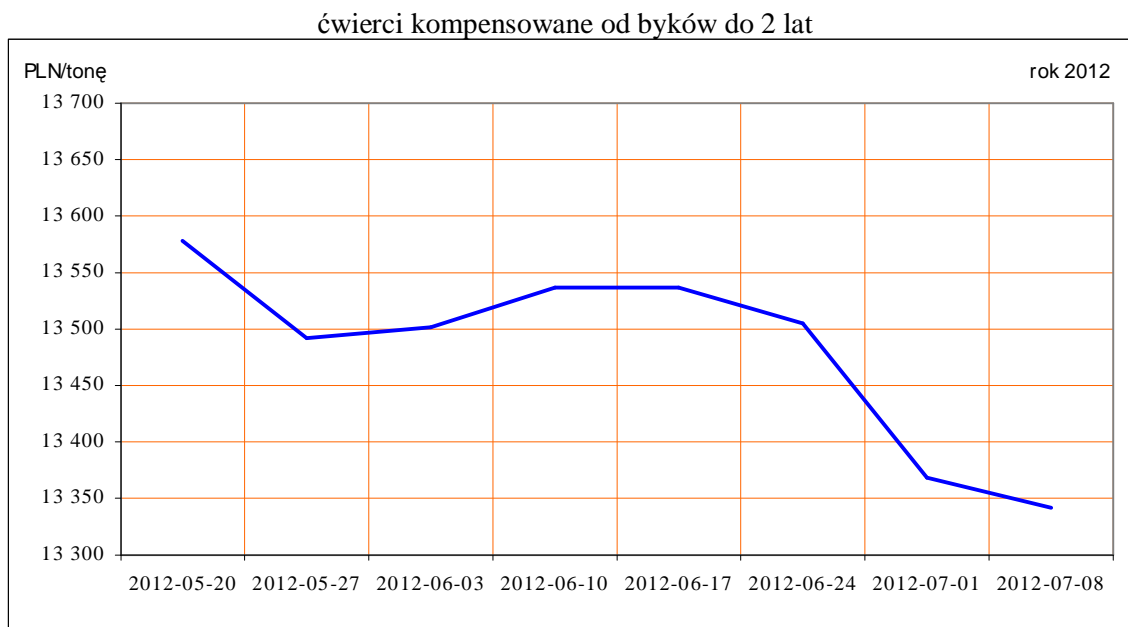
Tablica 10. Średnie ceny i struktura sprzedaży ćwierci wołowych w ubojniach bydła na rynek wewnętrzny dla Polski oraz wg makroregionów

TOWAR	CENA [zł/tona]			Struktura sprzedaży			Wielkość sprzedaży zmiana tyg. [%]**
	2012-07-08	2012-07-01	Zmiana tyg. [%]	2012-07-08	2012-07-01	Zmiana tyg. [%]	
<b>POLSKA</b>							
<b>Ćwierci od byków do 2 lat - OGÓLEM</b>	<b>13 440</b>	<b>13 478</b>	<b>-0,3</b>	<b>100,00</b>	<b>100,00</b>	<b>--</b>	<b>-11,84</b>
ćwierci przednie	10 682	11 730	-8,9	1,30	2,50	-48,08	-54,23
ćwierci tylne	16 808	16 729	0,5	3,85	4,51	-14,58	-24,69
ćwierci kompensowane	13 341	13 368	-0,2	94,85	92,99	2,00	-10,08
<b>Ćwierci od krów rzeźnych - OGÓLEM</b>	<b>11 755</b>	<b>11 906</b>	<b>-1,3</b>	<b>100,00</b>	<b>100,00</b>	<b>--</b>	<b>1,70</b>
ćwierci przednie	--	6 558	--	0,00	0,08		
ćwierci tylne	17 900	--	--	0,80	0,00		
ćwierci kompensowane	11 706	11 911	-1,7	99,20	99,92	-0,72	0,97
<b>CENTRALNY</b>							
<b>Ćwierci od byków do 2 lat - OGÓLEM</b>	<b>13 419</b>	<b>13 524</b>	<b>-0,8</b>	<b>100,00</b>	<b>100,00</b>	<b>--</b>	<b>1,16</b>
ćwierci przednie	10 567	10 899	-3,0	3,07	4,43	-30,52	-29,72
ćwierci tylne	15 798	16 507	-4,3	4,64	3,83	21,22	22,62
ćwierci kompensowane	13 394	13 526	-1,0	92,29	91,75	0,59	1,75
<b>Ćwierci od krów rzeźnych - OGÓLEM</b>	<b>11 700</b>	<b>11 800</b>	<b>-0,8</b>	<b>100,00</b>	<b>100,00</b>	<b>--</b>	<b>-16,62</b>
ćwierci przednie	--	6 558	--	0,00	0,19		
ćwierci tylne	17 900	--	--	2,21	0,00		
ćwierci kompensowane	11 560	11 810	-2,1	97,79	99,81	-2,02	-18,31
<b>PÓLUDNIOWY</b>							
<b>Ćwierci od byków do 2 lat - OGÓLEM</b>	<b>13 549</b>	<b>13 522,5</b>	<b>0,2</b>	<b>100,00</b>	<b>100,00</b>	<b>--</b>	<b>-31,74</b>
ćwierci przednie	14 800	13 168	12,4	0,10	2,06	-95,02	-96,60
ćwierci tylne	17 797	16 826	5,8	5,65	7,05	-19,90	-45,32
ćwierci kompensowane	13 293	13 274	0,1	94,25	90,90	3,69	-29,22
<b>Ćwierci od krów rzeźnych - OGÓLEM</b>	<b>11 832</b>	<b>12 008</b>	<b>-1,5</b>	<b>100,00</b>	<b>100,00</b>	<b>--</b>	<b>38,49</b>
ćwierci przednie	--	--	--	0,00	0,00		
ćwierci tylne	--	--	--	0,00	0,00		
ćwierci kompensowane	11 832	12 008	-1,5	100,00	100,00	0,00	38,49
<b>PÓLNOCNY</b>							
<b>Ćwierci od byków do 2 lat - OGÓLEM</b>	<b>13 323</b>	<b>13 296</b>	<b>0,2</b>	<b>100,00</b>	<b>100,00</b>	<b>--</b>	<b>9,55</b>
ćwierci przednie	--	--	--	0,00	0,00		
ćwierci tylne	--	--	--	0,00	0,00		
ćwierci kompensowane	13 323	13 296	0,2	100,00	100,00	0,00	9,55
<b>Ćwierci od krów rzeźnych - OGÓLEM</b>	<b>11 709</b>	<b>11 972</b>	<b>-2,2</b>	<b>100,00</b>	<b>100,00</b>	<b>--</b>	<b>-8,91</b>
ćwierci przednie	--	--	--	0,00	0,00		
ćwierci tylne	--	--	--	0,00	0,00		
ćwierci kompensowane	11 709	11 972	-2,2	100,00	100,00	0,00	-8,91

\* - z uwagi na ustawy o obowiązkach nieidentyfikacji danych, ceny nie podano.



Rys. 11. Średnie ceny sprzedaży ćwierci wołowych kompensowanych na rynku wewnętrznym.



Tablica 11. Średnie ceny sprzedaży elementów mięsa wołowego z przeznaczeniem na rynek wewnętrzny dla Polski oraz w makroregionach w okresie 2-8.07.2012

Makroregion	Cena sprzedaży [zł/tonę]		Tygodniowa zmiana ceny [%]	
	rostbef z/k	udziec b/k	rostbef z/k	udziec b/k
<b>Ogółem kraj</b>	<b>23404</b>	<b>22993</b>	<b>1,2</b>	<b>-1,9</b>
Południowo-zachodni	23587	22366	-1,9	-9,7
Wielkopolski	27218	22956	0,4	-2,6
Północno-zachodni	23067	30750	0,2	0,0
Północno-wschodni	25450	29439	-13,5	2,7
Mazowiecko-lódzki	21646	21516	-3,1	1,3

## Departament Rynków Rolnych

Kujawski	21263	29152	-0,3	2,6
Wschodni-dolny	27387	24321	6,5	-1,0
Południowo-środkowy	21895	22580	-3,2	-2,3

\*- z uwagi na ustawy o obowiązek nieidentyfikacji danych, ceny nie podano., b.d. – brak danych

### 2. Ceny wołowiny na krajowych giełdach towarowych

Tablica 12. Ceny zawartych transakcji giełdowych na mięso wołowe

Towar	Parametry jakościowe	Data	Giełda	Cena (zł/t)	Ilość (t)	Lokalizacja	Pochodzenie przeznaczenie	Zmiana ceny w %
<b>MIĘSO WOŁOWE</b>								

Objaśnienia: lc. - loco, fr. - franco, mag. - magazyn sprzedającego, gr. - granica, imp. - import, skl. cel. - skład celny  
Współpracujemy z następującymi giełdami towarowymi:

1. Giełda Paliwowo-Rolna „Rol-Petrol” w Łodzi („Rol-Petrol”-Łódź) tel. (042) 636-87-38, 636-60-94; 2. Warszawska Giełda Towarowa S.A. (WGT-Warszawa) tel. (022) 670-17-64, fax. 670-13-68.

### 3. Ceny bydła<sup>3</sup> na targowiskach

Tablica 13. Średnie krajowe ceny bydła uzyskane w transakcjach targowiskowych\*

Kategoria informacji	Tydzień**		Zmiana tygodniowa w %
	8.07.12	1.07.12	
<b><u>cielęta 60-100 kg</u></b>			
cena min. w zł/kg	9,00	9,00	0,0
cena max. w zł/kg	14,00	13,00	7,7
<b>cena średnia w zł/kg</b>	<b>11,34</b>	<b>11,08</b>	<b>2,3</b>
szacunkowa podaż w szt	276	296	-6,8
szacunkowa sprzedaż w szt	232	231	0,4
wsk. warunków atmosferycznych *	2,60	2,62	
<b><u>młode bydło opasowe</u></b>			
cena min. w zł/kg	4,90	4,90	0,0
cena max. w zł/kg	7,80	7,50	4,0
<b>cena średnia w zł/kg</b>	<b>7,03</b>	<b>6,58</b>	<b>6,8</b>
szacunkowa podaż w szt	62	53	17,0
szacunkowa sprzedaż w szt	36	29	24,1
wsk. warunków atmosferycznych *	2,75	2,67	
<b><u>krowy wybrakowane</u></b>			
cena min. w zł/kg	3,60	3,60	0,0
cena max. w zł/kg	5,40	5,20	3,8
<b>cena średnia w zł/kg</b>	<b>4,80</b>	<b>4,55</b>	<b>5,5</b>
szacunkowa podaż w szt	278	378	-26,5
szacunkowa sprzedaż w szt	211	274	-23,0
wsk. warunków atmosferycznych *	2,80	2,75	

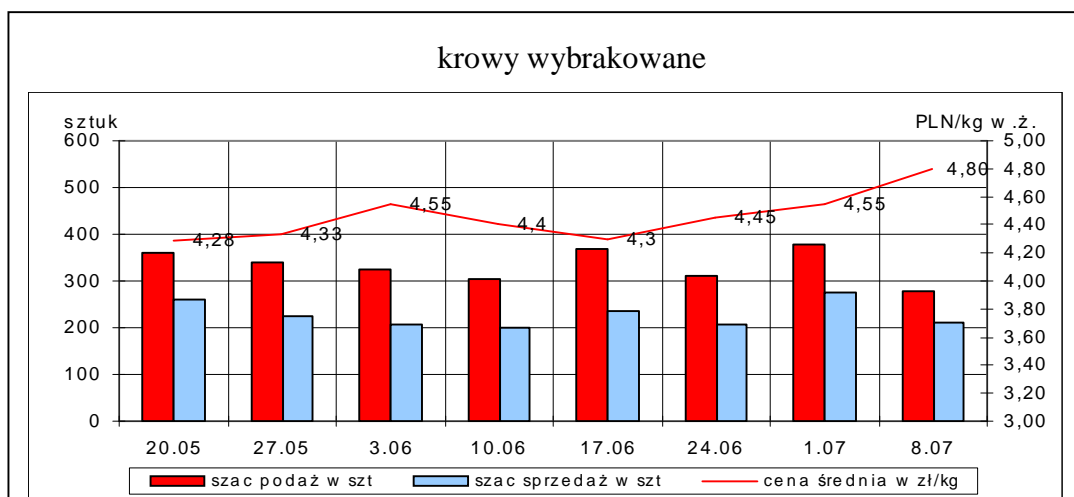
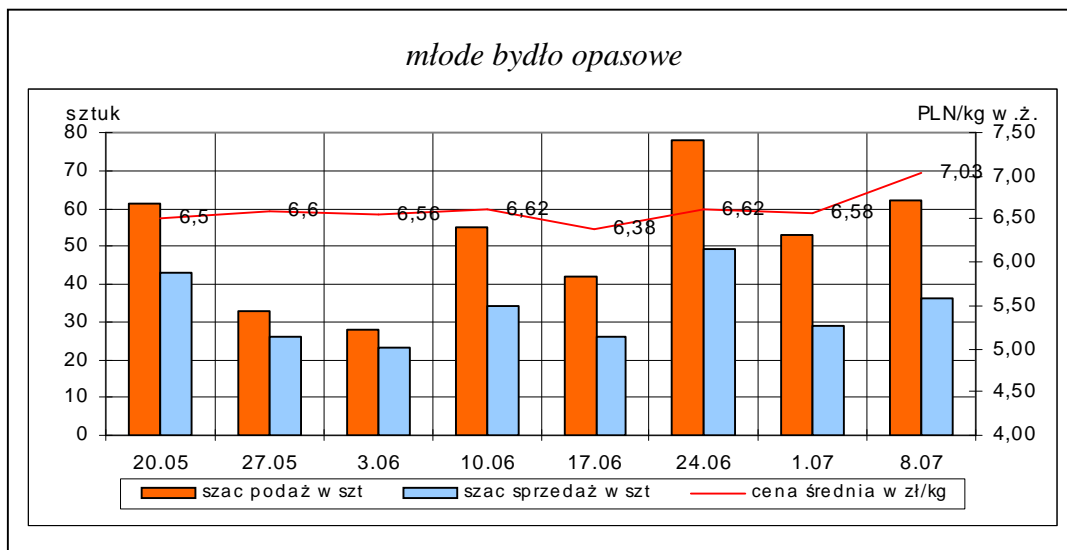
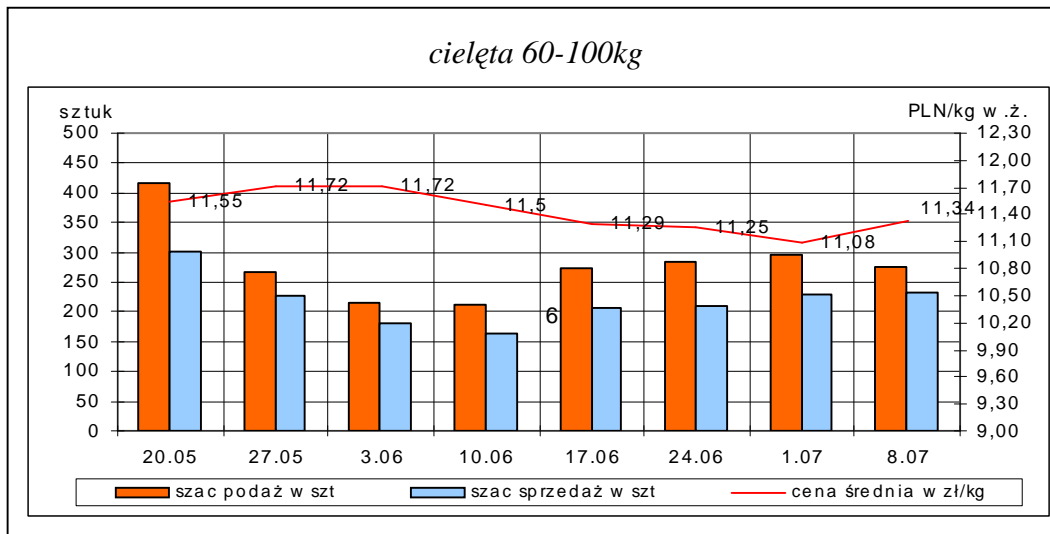
\*- wsk. war. atmosferycznych zawiera się między liczbą 1 a 3 i jest średnią arytmetyczną z zanotowanych na targowiskach w dniu badań, jednego z trzech stopni pogody: 1-zła, 2-przeciętna i 3-dobra.

\*\*-ostatni dzień badanego tygodnia,

**Uwaga! Tablice zawierające dane z cenami i obrotami bydła w handlu targowiskowym wg województw oraz dla każdego targowiska zawarte są w wydaniu EXCEL-owskim biuletynu.**

<sup>3</sup> - dla kategorii bydła występującego w cyklu produkcyjnym żywca wołowego

Rys. 12. Ceny bydła w handlu targowiskowym oraz poziom sprzedaży w roku 2012



## Metodyka badań targowiskowych

Notowania cen bydła na targowiskach realizowane są w 13 województwach w kraju (oprócz <sup>4</sup>: lubuskiego, opolskiego i zachodnio-pomorskiego) na maksymalnie 90 reprezentatywnych targowiskach.

Pod pojęciem targowisko rozumiany jest zorganizowany rynek lokalny, którego dominującymi uczestnikami są okoliczni producenci rolni.

Prezentowane ceny są cenami średnimi arytmetycznymi obliczonymi z odnotowanej liczby zawartych transakcji, tylko dla bydła w określonym wieku i przedziale wagowym:

1. cielęta do chowu lub na rzeź o wadze 60 – 100 kg, zarówno buhajki jak i jałówki,
2. młode bydło opasowe do 1 roku o wadze 200 – 300 kg,
3. krowy wybrakowane po selekcji i starsze powyżej 6 lat

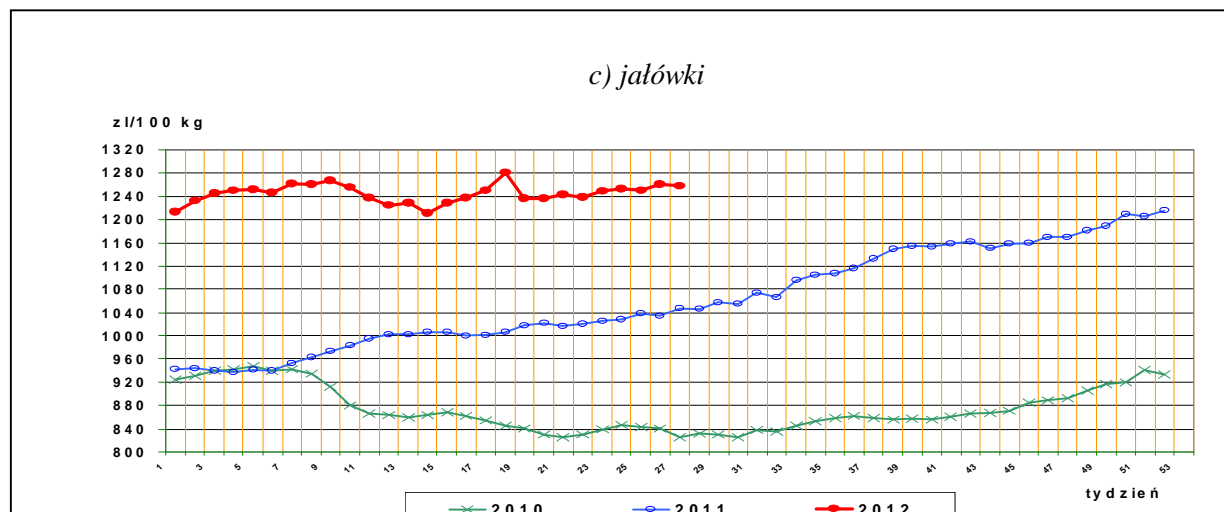
Zestawienie cen dotyczy ostatniego tygodnia, natomiast na poszczególnych targowiskach badania cen dokonywane są raz w tygodniu, raz na dwa tygodnie lub raz w miesiącu (w zwyczajowo przyjęty dzień targowy lub w jeden z kilku dni targowych).

Obroty na większości tych rynków mają charakter lokalny. Ceny notowane są już nawet przy pojedynczej transakcji każdej z w/w kategorii bydła.

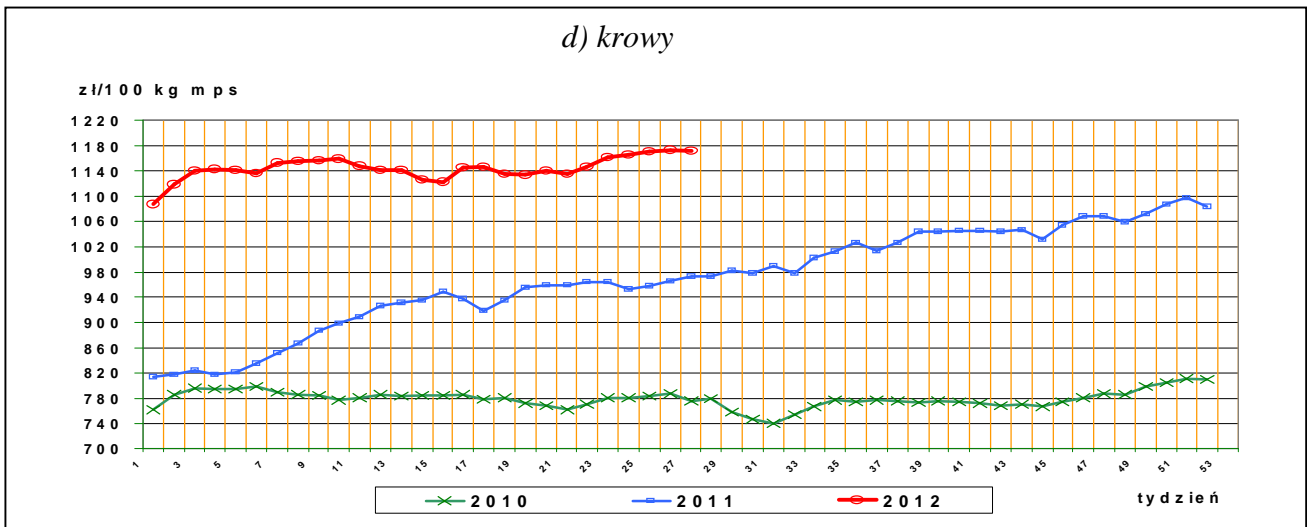
Notowań cen dokonują pracownicy Ośrodków Doradztwa Rolniczego

### III. Graficzna prezentacja cen w roku 2012 na tle lat 2011 i 2010

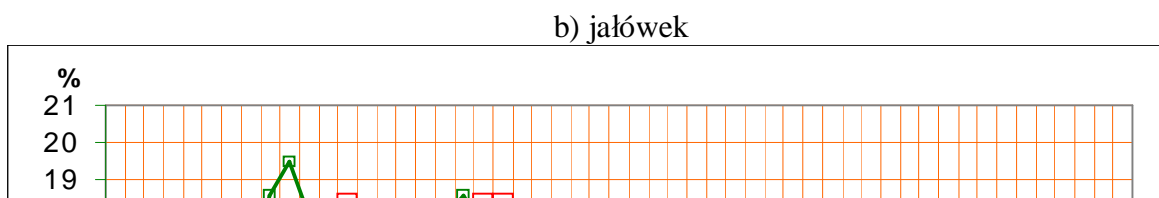
Rys.13. Ceny zakupu bydła rzeźnego



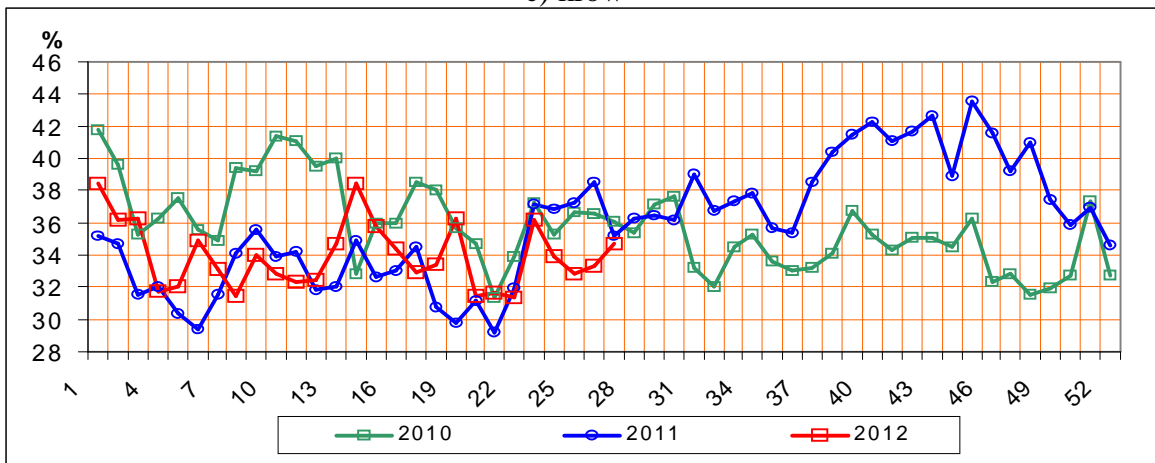
zł/100  
1520  
1480  
1440  
1400  
1360  
1320  
1280  
1240  
1200  
1160  
1120  
1080  
1040  
1000  
960  
920  
880



Rys.14. Struktura uboju bydła rzeźnego w Polsce

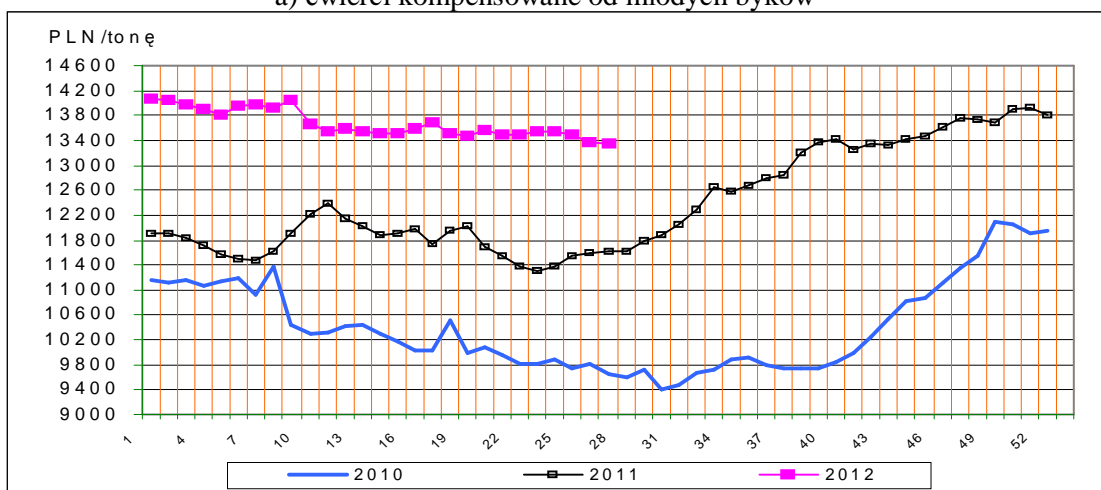


c) krów

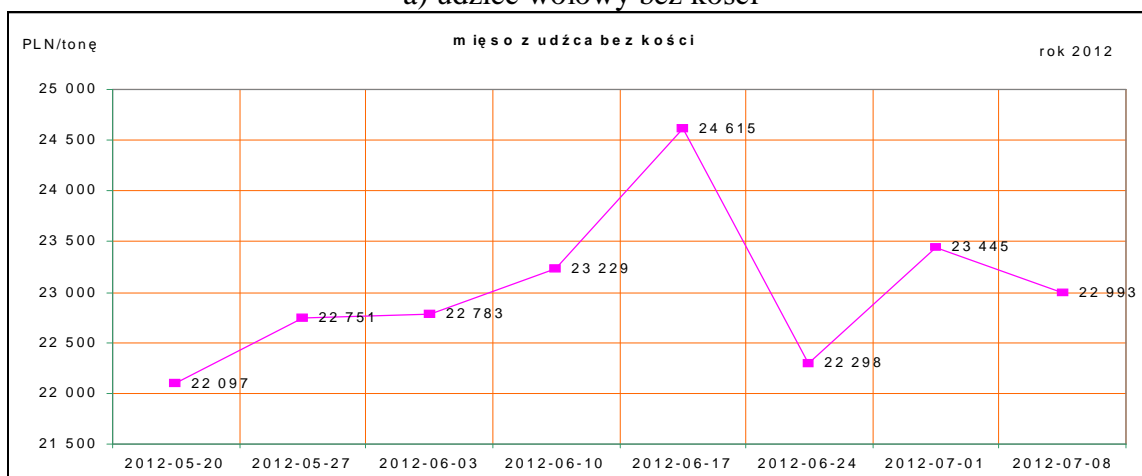


Rys.15. Ceny sprzedaży ćwierci wołowych w zakładach mięsnych

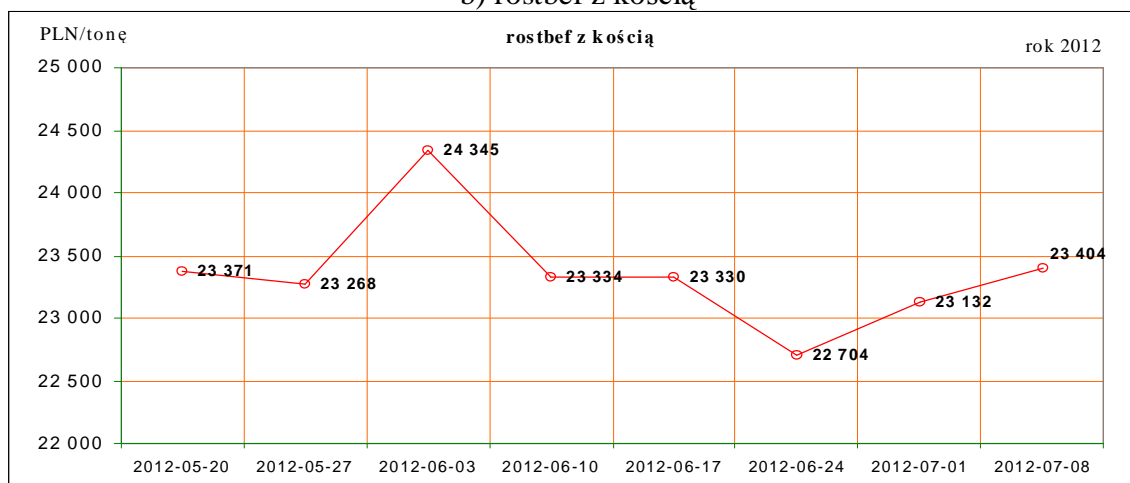
a) ćwierci kompensowane od młodych byków



### a) udziec wołowy bez kości

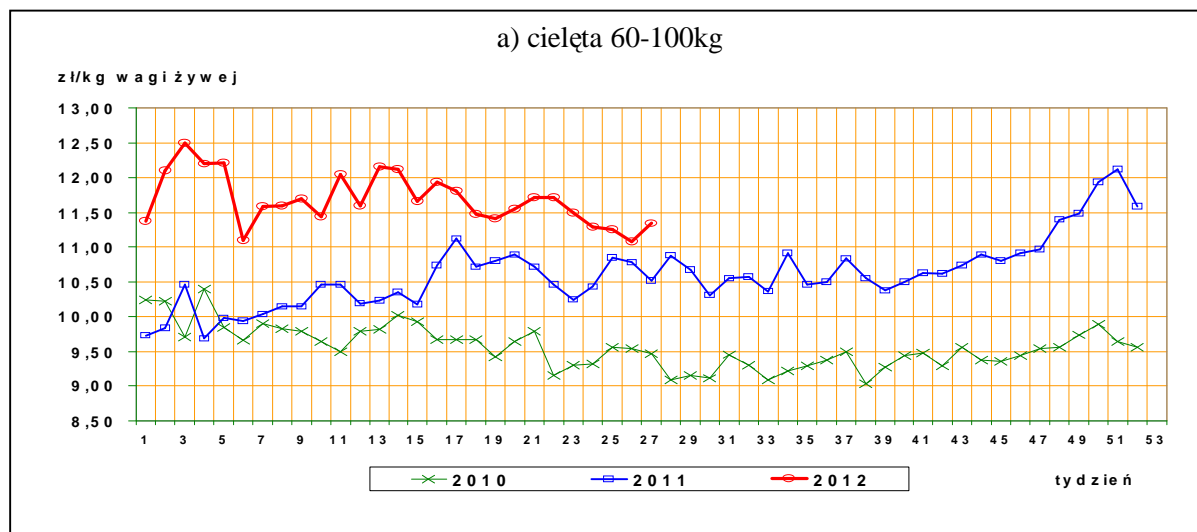


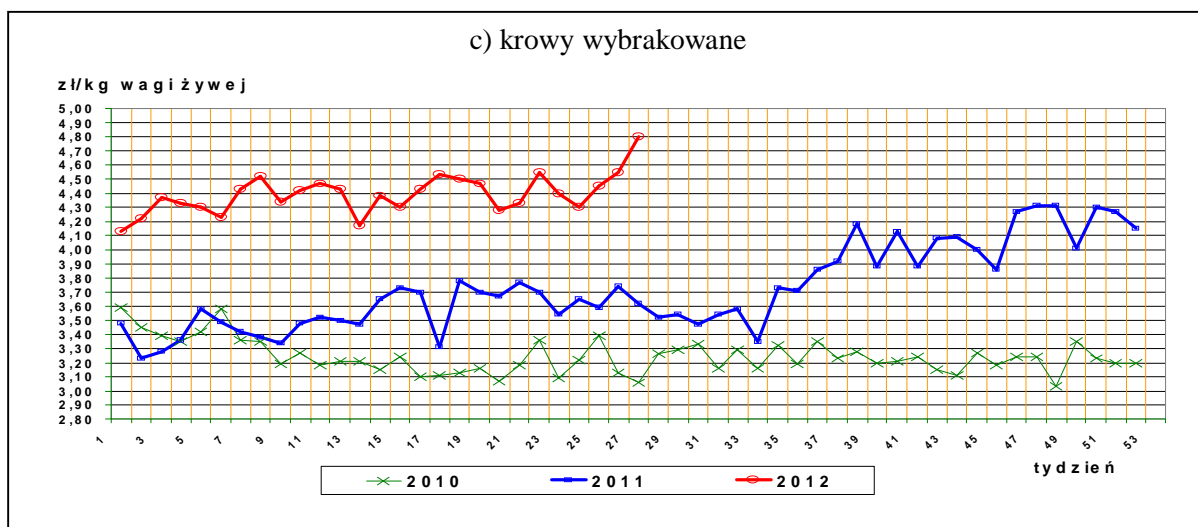
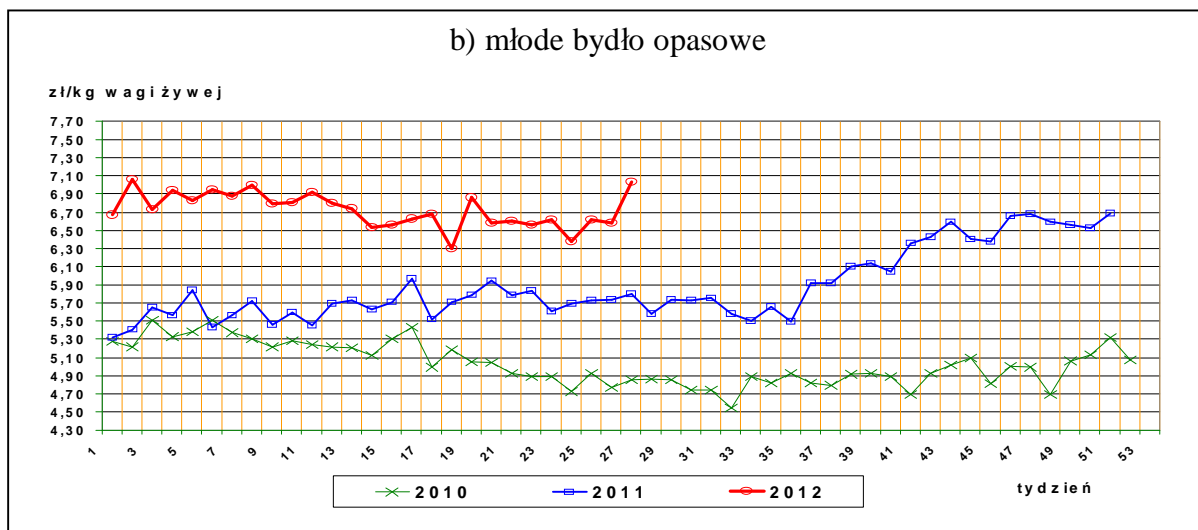
### b) rostbef z kością



## Rys17. Ceny bydła na targowiskach

### a) cielęta 60-100kg





#### IV. Analiza handlu zagranicznego wołowiną

Informacje dotyczące zasad i procedur handlu zagranicznego na rynku wołowiny i cielęciny można znaleźć na stronie internetowej Agencji Rynku Rolnego, pod adresem:

[http://www.arr.gov.pl/index.php?option=com\\_content&view=article&id=41&Itemid=46](http://www.arr.gov.pl/index.php?option=com_content&view=article&id=41&Itemid=46)

#### 1. Dopłaty eksportowe krajów Unii Europejskiej do wołowiny i żywca wołowego\*

Tablica 14. Dopłaty eksportowe Unii Europejskiej do wołowiny i żywca wołowego (poziom subsydiów obowiązujący od 2 czerwca 2012 roku, wg rozporządzenia Komisji (UE) Nr 534/2012.

Euro/100kg

Kategoria mięsa	Kod produktu	Kierunek eksportu	
		Kraje przeznaczenia**	Kraje przeznaczenia***
Mięso świeże lub chłodzone			



## Departament Rynków Rolnych

tusze ze zw. płci męskiej	0201 10 00 9130	8,10	4,80
ćwiartki przednie ze zw. płci męskiej	0201 20 30 9110	6,10	3,60
ćwiartki zadnie ze zw. płci męskiej	0201 20 50 9110	10,10	6,00
Mięso drobne świeże o zaw. pow.78% mięsa	0201 30 00 9060	3,80	1,30
Mięso drobne mrożone o zaw. pow. 78% mięsa	0202 30 90 9200	3,80	1,30

*Euro/100kg*

<i>Kategoria bydła</i>	<i>Kod produktu</i>	<i>Kierunek eksportu</i>
<i>Bydło hodowlane czystej rasy</i>		
jałówki od 250 kg do 30 miesięcy	0102 10 10 9140	4,30 Euro do wszystkich miejsc przeznaczenia (państwa trzecie, inne terytoria, zaopatrzenie i miejsce przeznaczenia uważane za wywóz ze Wspólnoty)
Krowy od 250 kg do 30 miesięcy	0102 10 30 9140	

\*- źródło : FAMMU/FAPA

\*\*\*) Turcja, Ukraina, Białoruś, Mołdowa, Rosja, Gruzja, Armenia, Azerbejdżan, Kazachstan, Turkmenia, Uzbekistan, Tadżykistan, Kirgizja, Maroko, Algieria, Tunezja, Libia, Liban, Syria, Irak, Iran, Izrael, Zachodni Brzeg Jordanu/Strefa Gazy, Jordania, Arabia Saudyjska, Kuwejt, Bahrajn, Katar, Zjednoczone Emiraty Arabskie, Oman, Jemen, Pakistan, Sri Lanka, Myanmar (Birma), Tajlandia, Wietnam, Indonezja, Filipiny, Chiny, Korea Północna, Hongkong, Sudan, Mauretania, Mali, Burkina Faso, Niger, Czad, Republika Zielonego Przylądka, Senegal, Gambia, Gwinea Bissau, Gwinea, Sierra Leone, Liberia, Wybrzeże Kości Słoniowej, Ghana, Togo, Benin, Nigeria, Kamerun, Republika Środkowoafrykańska, Gwinea Równikowa, Wyspy Świętego Tomasza i Książęca, Gabon, Kongo, Kongo (Republika Demokratyczna), Ruanda, Burundi, Wyspa Świętej Heleny z przyległościami, Angola, Etiopia, Erytrea, Dżibuti, Somalia, Uganda, Tanzania, Seszele z przyległościami, Brytyjskie Terytorium Oceanu Indyjskiego, Mozambik, Mauritius, Komory, Majotta, Zambia, Malawi, Republika Południowej Afryki, Lesotho i Egipt.

\*\*\*) Albania, Chorwacja, Bośnia i Hercegowina, Serbia, Kosowo, Czarnogóra, Była Jugosłowiańska Republika Macedonii.

Tablica 15. Polski handel zagraniczny końmi oraz mięsem końskim, bydłem żywym oraz mięsem wołowym w okresie I-IV 2012r. *(dane tymczasowe, mogą ulec zmianie)*

a) eksport/ wywóz

CN	Nazwa towaru	EKSPORT/WYWÓZ			
		Wartość [tys. EUR]		Wolumen [tony]	
		<i>I-IV 2011r.</i>	<i>I-IV 2012r.</i>	<i>I-IV 2011r.</i>	<i>I-IV 2012r.</i>
0101	Konie żywe	7 309	7 370	3 911	3 737
0102	Bydło żywe	32 170	26 847	13 393	9 501
0201	Mięso wołowe świeże lub chłodzone	257 114	213 167	83 490	67 259
0202	Mięso wołowe mrożone	35 808	40 295	12 198	12 712
0205	Mięso końskie	10 777	10 565	4 016	3 684

b) import

CN	Nazwa towaru	IMPORT/PRZYWÓZ	
		Wartość [tys. EUR]	Wolumen [tony]

## Departament Rynków Rolnych

		<i>I-IV 2011r.</i>	<i>I-IV 2012r.</i>	<i>I-IV 2011r.</i>	<i>I-IV 2012r.</i>
0101	Konie żywe	494	478	289	309
0102	Bydło żywe	7 566	9 197	3 331	4 144
0201	Mięso wołowe świeże lub chłodzone	8 459	8 771	2 575	2 572
0202	Mięso wołowe mrożone	5 339	4 096	2 140	1 357
0205	Mięso końskie	47	490	26	280

c) saldo

CN	Nazwa towaru	SALDO	
		Wartość [tys. EUR]	
		<i>I-IV 2011r.</i>	<i>I-IV 2012r.</i>
0101	Konie żywe	6 815	6 892
0102	Bydło żywe	24 605	17 650
0201	Mięso wołowe świeże lub chłodzone	248 655	204 396
0202	Mięso wołowe mrożone	30 469	36 199
0205	Mięso końskie	10 730	10 075

Tablica 16. Kierunki, wolumen oraz **ceny eksportu/wywozu** bydła żywego oraz wołowiny z Polski w okresie I-IV 2012r. (dane wstępne).

a) bydło żywe ogółem (CN 0102)

Kraj	Wartość [tys. EUR]	Wolumen [szt.]	EUR/kg
Niderlandy	8 340	38 718	3,08
Włochy	8 274	25 542	3,20
Hiszpania	1 933	8 983	2,77
Chorwacja	2 971	6 259	2,72
Bośnia i Hercegowina	899	3 596	2,49
Belgia	439	2 254	3,39
Litwa	1 630	2 094	1,73
Grecja	1 449	1 443	2,30
Rosja	471	340	2,48
Węgry	236	260	2,25
Uzbekistan	173	99	3,60
Niemcy	33	43	2,46
<b>OGÓLEM</b>	<b>26 847</b>	<b>89 631</b>	<b>2,83</b>

b) bydło żywe do 80kg - cielęta (CN 01022910)

Kraj	Wartość [tys. EUR]	Wolumen [szt.]	EUR/kg
Niderlandy	5 867	30 042	3,36
Włochy	3 374	12 439	3,84
Hiszpania	1 171	5 773	2,82
Belgia	323	1 667	3,37
Bośnia i Hercegowina	198	1 023	2,50
Chorwacja	74	230	4,50

## Departament Rynków Rolnych

<b>OGÓŁEM</b>	<b>11 006</b>	<b>51 174</b>	<b>3,41</b>
---------------	---------------	---------------	-------------

### c) mięso wołowe świeże, chłodzone (CN 0201)

Kraj	Wartość [tys. EUR]	Wolumen [ton]	EUR/kg
Turcja	42 365	16 888	2,51
Włochy	40 488	11 472	3,53
Niderlandy	31 410	10 946	2,87
Niemcy	26 629	8 526	3,12
Hiszpania	19 740	5 999	3,29
Francja	7 929	1 872	4,24
Rosja	4 095	1 580	2,59
Grecja	4 768	1 455	3,28
Republika Czeska	6 075	1 336	4,55
Wielka Brytania	6250	1326	4,71
Słowacja	3 878	1 050	3,69
Dania	3 308	873	3,79
Izrael	3 316	805	4,12
Austria	1 526	451	3,38
Macedonia	1 202	437	2,75
Portugalia	1 414	352	4,02
Uzbekistan	1 457	350	4,16
Szwecja	1 496	349	4,28
Belgia	1 654	343	4,82
Finlandia	1 221	143	8,53
Węgry	563	124	4,53
Łotwa	381	97	3,93
Litwa	383	90	4,26
Irlandia	471	75	6,26
Estonia	285	74	3,87
Rumunia	277	74	3,76
Chorwacja	180	60	3,02
Egipt	161	51	3,15
Kazachstan	63	18	3,53
Bułgaria	43	17	2,56
Cypr	16	5,3	3,13
Malta	6	0,7	8,33
<b>OGÓŁEM</b>	<b>213 167</b>	<b>67 259</b>	<b>3,17</b>

### d) mięso wołowe mrożone (CN 0202)

Kraj	Wartość [tys. EUR]	Wolumen [ton]	EUR/kg
Szwecja	4 993	1 322	3,78
Włochy	4 502	1 245	3,62
Niderlandy	3 400	1 212	2,81
Niemcy	3 213	1 163	2,76
Francja	3 086	1 062	2,91
Wielka Brytania	2 710	877	3,09
Hiszpania	2 087	696	3,00
Rosja	1 511	554	2,73

## Departament Rynków Rolnych

Estonia	1 528	552	2,77
Irlandia	1 528	492	3,10
Dania	1 499	466	3,22
Bułgaria	1 264	465	2,72
Izrael	2 220	358	6,21
Grecja	977	244	4,01
Litwa	328	161	2,03
Węgry	426	160	2,66
Rumunia	409	159	2,58
Majotta	345	154	2,24
Uzbekistan	591	139	4,25
Kazachstan	342	131	2,62
Republika Czeska	380	125	3,04
Belgia	367	122	3,00
Luksemburg	47	101	0,46
Łotwa	235	97	2,41
Malta	496	96	5,17
Cypr	323	91	3,56
Ghana	43	72	0,60
Austria	188	55	3,44
Bośnia i Hercegowina	115	55	2,10
Słowacja	241	52	4,63
Macedonia	122	43	2,86
Azerbejdżan	99	38	2,59
Turcja	131	29	4,56
Finlandia	281	26	10,95
Turkmenistan	63	23	2,72
Egipt	50	18	2,77
Tadżykistan	46	18	2,56
Portugalia	55	17	3,16
Albania	24	14	1,65
Bermudy	28	10	2,82
<b>OGÓLEM</b>	<b>40 295</b>	<b>12 712</b>	<b>3,17</b>

Tablica 17. Kierunki, wolumen oraz **ceny importu/przywozu** bydła żywego oraz wołowiny do Polski w okresie I-IV 2012r. (dane wstępne)

a) bydło żywe ogółem (CN 0102)

<b>Kraj</b>	<b>Wartość [tys. EUR]</b>	<b>Wolumen [szt.]</b>	<b>EUR/szt</b>
Litwa	598	2 533	236
Słowacja	1 451	2 372	612
Niemcy	3 090	1 985	1 557
Dania	1 404	989	1 420
Niderlandy	1 067	707	1 509
Republika Czeska	780	600	1 301
Rumunia	262	549	477
Włochy	139	496	281
Belgia	204	137	1 491
Francja	193	105	1 838
Estonia	7	25	291

## Departament Rynków Rolnych

Szwajcaria	1	3	167
<b>OGÓLEM</b>	<b>9 197</b>	<b>10 501</b>	<b>876</b>

b) bydło żywe do 80kg (cielęta) CN 01022910)

Kraj	Wartość [tys. EUR]	Wolumen [szt.]	EUR/szt
Litwa	4921	2212	222
Estonia	73	25	291
<b>OGÓLEM</b>	<b>4 993</b>	<b>2 237</b>	<b>223</b>

c) mięso wołowe świeże, chłodzone (CN 0201)

Kraj	Wartość [tys. EUR]	Wolumen [ton]	EUR/kg
Słowacja	1 157,0	624	1,85
Wielka Brytania	1 829,6	576	3,18
Republika Czeska	1 204	388	3,10
Irlandia	2 234	322	6,95
Niemcy	839	273	3,08
Dania	653	250	2,61
Niderlandy	387	88,4	4,37
Litwa	99	31,2	3,17
Argentyna	137	6,6	20,73
Brazylia	73	3,4	21,58
Stany Zjednoczone Ameryki	66	3,0	22,36
Hiszpania	38	2,8	13,48
Francja	38	1,6	24,19
Włochy	6,1	0,8	7,18
Belgia	2,8	0,7	3,96
Iran	4,2	0,2	22,67
Nowa Zelandia	3,3	0,07	49,64
Urugwaj	0,4	0,02	21,88
Kanada	0,1	0,002	35,50
<b>OGÓLEM</b>	<b>8 771</b>	<b>2 572</b>	<b>3,41</b>

d) mięso wołowe mrożone (CN 0202)

Kraj	Wartość [tys. EUR]	Wolumen [ton]	EUR/kg
Wielka Brytania	668	365	1,83
Irlandia	782	260	3,01
Republika Czeska	806	255	3,16
Niderlandy	379	141	2,69
Niemcy	471	138	3,41
Francja	239	56	4,28
Słowacja	289	45	6,43
Dania	118	32	3,69
Litwa	61	20	3,04
Rumunia	79	18	4,50
Węgry	19	15	1,27
Nowa Zelandia	173	12	13,97
Argentyna	12	1,0	12,49

## Departament Rynków Rolnych

Finlandia	0,4	0,2	1,73
<b>OGÓLEM</b>	<b>4 096</b>	<b>1 357</b>	<b>3,02</b>

### V. Informacje statystyczne (dane GUS)

Tablica 18. Pogłowie bydła w Polsce

Lp.	Kategoria	Grudzień 2009		Czerwiec 2010	
		tys. szt. lub %	roczna zmiana [% lub pkt%]	tys. szt. lub %	roczna zmiana [%]
<i>Liczba bydła</i>					
	<i>Bydło ogółem</i>	5 590,2	+0,5%	5 724,0	+0,4%
	<i>cielęta do 1 roku</i>	1419,1	+2,6%	1456,8	-1,0%
	<i>bydło 1-2 lata</i>	1192,8	+9,0%	1243,9	+3,3%
	<i>bydło &gt;2lat</i>	2978,3	-3,4%	3023,3	b.z.
	<i>krowy</i>	2678,2	-3,4%	2655,7	-1,2%
	<i>w tym: - mleczne</i>	2584,8	-4,2%	2538,2	-2,6%

#### *Struktura stada w %*

<i>Cielęta do 1 roku</i>	25,4	+0,5pkt %	25,5	-0,3pkt %
<i>Bydło 1-2 lata</i>	21,3	+1,6pkt%	21,7	+0,6pkt %
<i>Krowy</i>	47,9	-1,9pkt%	46,4	-0,8pkt %
<i>Bydło&gt;2lat</i>	53,3	-2,1pkt%	6,4	-0,3pkt %

Lp.	Kategoria	Grudzień 2010		Czerwiec 2011	
		tys. szt. lub %	roczna zmiana [% lub pkt%]	tys. szt. lub %	roczna zmiana [%]
<i>Liczba bydła</i>					
	<i>Bydło ogółem</i>	5559,5	-0,5 pkt%	5761,9	+0,7%
	<i>cielęta do 1 roku</i>	1385,8	-2,4 pkt %	1481,4	+1,7%
	<i>bydło 1-2 lata</i>	1226,3	+2,8 pkt%	1299,5	+4,5%
	<i>bydło &gt;2lat</i>	2947,4	-1,0 pkt%	2981,0	+1,4%
	<i>krowy</i>	2635,5	-1,4 pkt%	2626,0	-1,1%
	<i>w tym: - mleczne</i>	2528,8	-2,2 pkt%	2473,2	

## Departament Rynków Rolnych

### Struktura stada w %

<b>Cielęta do 1 roku</b>	<b>24,9%</b>	<b>-0,5 pkt%</b>	<b>25,7%</b>	<b>+0,2pkt%</b>
<b>Bydło 1-2 lata</b>	<b>22,1%</b>	<b>+0,8 pkt%</b>	<b>22,6%</b>	<b>+0,9pkt%</b>
<b>Krowy</b>	<b>47,4%</b>	<b>-0,5pkt%</b>	<b>45,6%</b>	<b>-0,8pkt%</b>
<b>Bydło&gt;2lat</b>	<b>53,0%</b>	<b>-0,3pkt%</b>	<b>6,1%</b>	<b>-1,1pkt%</b>

**Tablica 19. Ceny skupu oraz ceny targowiskowe bydła rzeźnego ogółem (bez cieląt) w 2012r. wg GUS\*  
( lata2004-2010 w wydaniu Excel)**

<b>2011</b>													
	I	II	III	IV	V	VI	VII	VIII	IX	X	XI	XII	I-XII
cena skupu	6,59	6,58	6,41	6,32	6,31								
cena targowiskowa	6,01	6,22	6,32	6,37	6,31								

\*- w zł/kg w.ż.

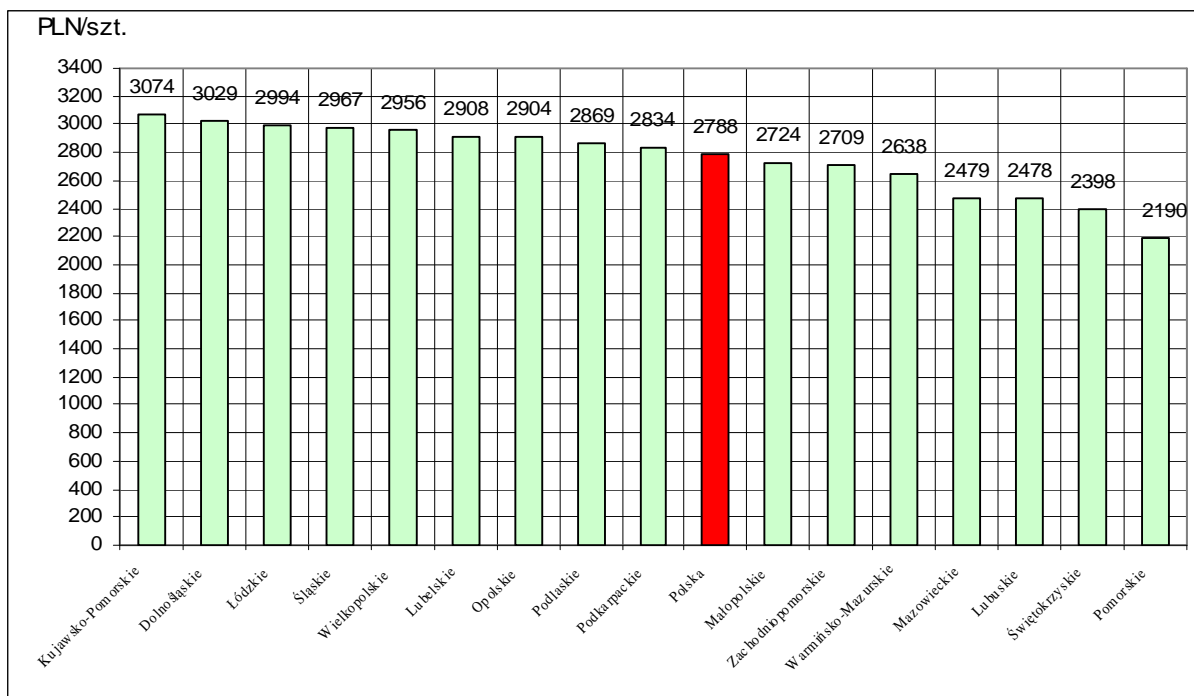
**Tablica 20. Ceny skupu\* krów rzeźnych w Polsce oraz wg województw oraz wg miesięcy w roku 2012**

województwo/miesiąc	Styczeń	Luty	Marzec	Kwiecień	Maj	Czerwiec	Lipiec	Sierpień	Wrzesień	Październik	Listopad	Grudzień
	w zł za sztukę											
<i>olska</i>	2732,35	2736,29	2619,19	2771,53	2787,85							
olnośląskie	2700,33	2712,72	2801,74	2652,42	3028,94							
łódzkie	3072,34	3079,20	3065,65	2955,56	3074,26							
świętokrzyskie	2734,55	2900,17	3020,83	2938,67	2908,40							
śląskie	2574,26	2288,76	2137,89	2521,54	2477,92							
opolskie	2927,61	2929,63	1863,26	3006,75	2994,25							
świętomaryjańskie	2739,84	2740,21	2801,98	2834,67	2724,30							
zachodniopomorskie	2188,59	2503,30	2450,88	2487,58	2478,52							
mazowieckie	2664,10	2550,72	2581,16	2354,25	2904,43							
świętokrzyskie	2920,13	3043,87	2956,42	3059,88	2834,22							
śląskie	2796,32	2791,56	2739,98	2903,01	2868,55							
zachodniopomorskie	2405,64	2287,91	2359,51	2301,88	2189,66							
śląskie	3066,95	3089,67	3078,44	3035,37	2967,25							
świętokrzyskie	2691,47	2618,56	2433,36	2444,71	2397,84							
świętokrzyskie	3049,16	2815,24	2757,89	2831,63	2638,33							
śląskie	2984,69	2842,10	2905,61	2918,38	2955,93							
zachodniopomorskie	2655,14	2510,49	2490,97	2391,64	2708,89							

wg siedziby producenta żywca –wstępne dane GUS

**Rys. 18. Graficzny obraz cen skupu(placonych producentom) krów rzeźnych w Polsce\*  
wg województw w maju 2012r.**

## Departament Rynków Rolnych





**Tabl. 21 Zestawienie monitorowanych danych w zakresie zakupu i ubojów bydła w latach 2003-2012  
(wybrane fragmenty z bazy danych)**

a) ceny zakupu bydła rzeźnego w PLN/kg mpc w układzie miesięcznym, kwartalnym, półrocznym i rocznym.

	I	II	III	IV	V	VI	VII	VIII	IX	X	XI	XII
bydło ogółem	5,24	5,17	5,22	5,34	5,05	5,18	4,85	4,94	4,93	5,07	5,12	5,10
byki do 2 lat (A)	6,22	6,29	6,29	6,25	6,27	6,22	6,09	6,12	6,12	6,05	5,99	5,90
byki >2 lat (B)	6,07	6,03	5,96	5,79	5,71	6,09	6,27	6,13	5,93	5,95	5,77	5,81
wolce (C)	6,03	6,16	6,15	6,12	5,99	0,00	5,86	6,07	0,00	5,57	5,87	5,48
krowy (D)	3,46	3,39	3,38	3,27	3,30	3,27	3,27	3,44	3,74	4,02	3,87	3,76
jałówki (E)	5,92	5,97	5,96	5,88	5,89	5,84	5,70	5,68	5,59	5,57	5,56	5,50
<b>2004</b>												
												<b>zł/kg mpc</b>
	I	II	III	IV	V	VI	VII	VIII	IX	X	XI	XII
bydło ogółem	5,25	5,46	5,73	5,88	6,77	8,04	7,34	7,32	7,51	7,46	7,27	7,20
byki do 2 lat (A)	6,06	6,17	6,33	6,58	7,69	8,83	8,18	8,10	8,25	8,21	8,16	8,16
byki >2 lat (B)	6,12	6,22	6,32	6,31	7,71	9,02	8,10	8,10	8,08	8,32	8,11	8,15
wolce (C)	0,00	0,00	5,94	0,00	0,00	7,88	0,00	8,50	6,44	7,20	6,87	6,70
krowy (D)	3,85	4,35	4,74	5,07	5,80	7,48	6,47	6,60	6,92	6,86	6,57	6,32
jałówki (E)	5,56	5,65	5,84	6,01	6,69	7,77	7,15	7,04	7,20	7,27	7,18	7,10
<b>2005</b>												
												<b>zł/kg mpc</b>
	I	II	III	IV	V	VI	VII	VIII	IX	X	XI	XII
bydło ogółem	7,42	7,98	8,16	8,13	8,07	8,21	8,19	8,17	7,98	7,65	7,64	7,51
byki do 2 lat (A)	8,35	8,75	8,82	8,88	8,75	8,89	8,79	8,86	8,76	8,60	8,65	8,60
byki >2 lat (B)	8,32	8,54	8,71	8,83	8,71	8,71	8,63	8,69	8,65	8,56	8,58	8,49
wolce (C)	0,00	6,28	8,25	8,45	9,10	0,00	7,66	0,00	7,39	8,25	0,00	7,38
krowy (D)	6,64	7,24	7,48	7,42	7,40	7,51	7,42	7,42	7,13	6,63	6,56	6,28
jałówki (E)	7,29	7,59	7,70	7,73	7,81	7,73	7,66	7,72	7,61	7,48	7,47	7,37

*Wykorzystanie możliwe z dokładnym podaniem źródła*

## Departament Rynków Rolnych

zł/kg mpc												
<b>2006</b>												
	I	II	III	IV	V	VI	VII	VIII	IX	X	XI	XII
bydło ogółem	7,70	8,08	8,21	8,27	8,34	8,49	8,22	8,15	8,32	8,10	7,88	7,91
byki do 2 lat (A)	8,86	9,12	9,29	9,33	9,36	9,46	9,25	9,11	9,26	9,07	8,98	8,91
byki >2 lat (B)	8,70	8,96	9,08	9,20	9,32	9,40	9,27	9,24	9,34	9,20	8,92	8,91
wolce (C)	7,28	6,37	7,67	0,00	7,79	0,00	7,40	0,00	7,21	8,03	7,43	7,27
krowy (D)	6,62	6,88	7,19	7,18	7,26	7,45	7,20	7,00	7,15	7,05	6,81	6,66
jałówki (E)	7,56	7,71	7,79	7,84	7,86	7,99	7,90	7,79	7,88	7,81	7,59	7,63

zł/kg mpc												
<b>2007</b>												
	I	II	III	IV	V	VI	VII	VIII	IX	X	XI	XII
bydło ogółem	8,14	8,29	8,23	8,10	7,82	7,72	7,68	7,93	8,07	7,75	7,50	7,55
byki do 2 lat (A)	9,14	9,15	9,03	8,95	8,66	8,49	8,37	8,70	8,73	8,49	8,33	8,37
byki >2 lat (B)	9,16	9,20	8,92	8,93	8,56	8,52	8,54	8,71	8,82	8,48	8,14	8,23
wolce (C)	0,00	0,00	7,77	8,73	7,58	6,64	0,00	7,17	7,90	7,45	8,17	6,36
krowy (D)	6,87	7,14	7,21	7,14	6,95	6,92	6,91	7,08	7,33	7,03	6,57	6,42
jałówki (E)	7,72	7,80	7,77	7,66	7,53	7,49	7,49	7,66	7,77	7,56	7,45	7,45

zł/kg mpc												
<b>2008</b>												
	I	II	III	IV	V	VI	VII	VIII	IX	X	XI	XII
bydło ogółem	7,97	8,08	8,06	8,07	8,08	8,28	7,90	7,94	8,12	8,10	8,00	8,24
byki do 2 lat (A)	8,82	8,75	8,66	8,71	8,69	8,85	8,59	8,70	8,85	8,91	8,91	9,16
byki >2 lat (B)	8,76	8,62	8,50	8,64	8,75	8,98	8,71	8,85	9,01	8,99	8,98	8,93
wolce (C)	7,39	7,82	8,39	6,26	8,42	9,30	7,97	7,87	7,40	0,00	7,63	7,55
krowy (D)	6,83	7,01	7,16	7,21	7,25	7,50	7,10	7,08	7,22	7,17	6,89	7,06
jałówki (E)	7,68	7,76	7,83	7,81	7,83	7,93	7,70	7,67	7,81	7,80	7,75	7,92

zł/kg mpc												
<b>2009</b>												
	I	II	III	IV	V	VI	VII	VIII	IX	X	XI	XII
bydło ogółem	8,66	9,13	9,47	9,28	9,43	9,70	9,46	9,27	9,19	8,82	8,92	9,08

## Departament Rynków Rolnych

byki do 2 lat (A)	9,51	9,92	10,25	10,13	10,31	10,60	10,44	10,43	10,32	10,04	10,21	10,31
byki >2 lat (B)	9,55	9,99	10,47	10,41	10,57	10,84	10,67	10,71	10,67	10,47	10,46	10,48
wolce (C)	7,06	8,34	0,00	0,00	8,00	0,00	0,00	0,00	7,45	8,46	8,35	0,00
krowy (D)	7,50	7,85	8,32	8,23	8,29	8,56	8,20	7,93	7,77	7,36	7,34	7,37
jałówki (E)	8,22	8,51	8,90	8,88	8,90	9,12	9,03	9,00	8,98	8,75	8,83	8,87
<b>2010</b>												
	I	II	III	IV	V	VI	VII	VIII	IX	X	XI	XII
bydło ogółem	9,43	9,45	8,78	8,78	8,44	8,45	8,29	8,51	8,66	8,79	9,40	9,91
byki do 2 lat (A)	10,66	10,58	9,71	9,55	9,03	8,98	8,83	9,13	9,31	9,63	10,58	11,18
byki >2 lat (B)	10,96	10,74	9,81	9,73	9,14	9,11	8,90	9,33	9,55	9,85	10,86	11,38
wolce (C)	0,00	10,54	9,24	5,99	8,44	8,06	8,08	8,63	7,65	0,00	0,00	8,09
krowy (D)	7,70	7,76	7,67	7,68	7,56	7,66	7,50	7,46	7,60	7,56	7,63	7,85
jałówki (E)	9,17	9,23	8,61	8,46	8,19	8,24	8,12	8,27	8,42	8,46	8,68	9,02
<b>2011</b>												
	I	II	III	IV	V	VI	VII	VIII	IX	X	XI	XII
bydło ogółem	10,13	10,06	10,59	10,73	10,88	10,58	10,85	11,31	11,73	11,83	11,97	12,41
byki do 2 lat (A)	11,47	11,15	11,79	11,89	11,87	11,48	11,84	12,56	13,09	13,31	13,41	13,67
byki >2 lat (B)	11,67	11,25	11,81	11,93	11,89	11,45	11,80	12,58	13,12	13,42	13,48	13,73
wolce (C)	0,00	8,22	0,00	10,05	9,39	8,70	12,73	0,00	9,76	10,79	9,47	10,65
krowy (D)	8,03	8,26	8,93	9,22	9,35	9,43	9,57	9,81	10,12	10,25	10,38	10,62
jałówki (E)	9,22	9,30	9,73	9,85	9,96	10,09	10,31	10,69	11,16	11,33	11,48	11,78
<b>2012</b>												
	I	II	III	IV	V	VI	VII	VIII	IX	X	XI	XII
bydło ogółem	12,94	12,98	12,51	12,44	12,23	12,48						
byki do 2 lat (A)	14,23	13,99	13,32	13,31	12,81	13,08						
byki >2 lat (B)	14,27	14,01	13,29	13,31	12,77	13,08						
wolce (C)	12,32	0,00	11,80	10,31	0,00	0,00						
krowy (D)	11,03	11,27	11,25	11,15	11,16	11,45						
jałówki (E)	12,13	12,34	12,11	12,09	12,19	12,28						

## Departament Rynków Rolnych

2003 kwartał					2003 półrocze			2003	
	I-III	IV-VI	VII-IX	X-XII		I-VI	VII-XII		I-XII
bydło ogółem	5,21	5,18	4,90	5,09	bydło ogółem	5,19	5,00	bydło ogółem	5,10
byki do 2 lat (A)	6,26	6,25	6,11	5,99	byki do 2 lat (A)	6,26	6,04	byki do 2 lat (A)	6,16
byki >2 lat (B)	6,01	5,84	6,14	5,87	byki >2 lat (B)	5,96	6,02	byki >2 lat (B)	6,00
wolce (C)	6,13	6,04	5,93	5,70	wolce (C)	6,10	5,72	wolce (C)	5,88
krowy (D)	3,41	3,28	3,48	3,91	krowy (D)	3,35	3,70	krowy (D)	3,53
jałówki (E)	5,94	5,87	5,65	5,55	jałówki (E)	5,91	5,59	jałówki (E)	5,76
2004 kwartał					2004 półrocze			2004	
	I-III	IV-VI	VII-IX	X-XII		I-VI	VII-XII		I-XII
bydło ogółem	5,52	7,11	7,40	7,31	bydło ogółem	6,27	7,35	bydło ogółem	6,94
byki do 2 lat (A)	6,21	7,96	8,18	8,18	byki do 2 lat (A)	7,00	8,18	byki do 2 lat (A)	7,73
byki >2 lat (B)	6,25	7,93	8,11	8,20	byki >2 lat (B)	7,06	8,14	byki >2 lat (B)	7,90
wolce (C)	5,94	7,88	7,62	6,95	wolce (C)	7,26	7,05	wolce (C)	7,06
krowy (D)	4,39	6,40	6,71	6,57	krowy (D)	5,49	6,64	krowy (D)	6,25
jałówki (E)	5,69	6,88	7,13	7,18	jałówki (E)	6,17	7,15	jałówki (E)	6,69
2005 kwartał					2005 półrocze			2005	
	I-III	IV-VI	VII-IX	X-XII		I-VI	VII-XII		I-XII
bydło ogółem	7,90	8,14	8,13	7,60	bydło ogółem	8,04	7,90	bydło ogółem	7,97
byki do 2 lat (A)	8,69	8,84	8,81	8,62	byki do 2 lat (A)	8,78	8,73	byki do 2 lat (A)	8,76
byki >2 lat (B)	8,53	8,75	8,66	8,54	byki >2 lat (B)	8,66	8,62	byki >2 lat (B)	8,64
wolce (C)	6,18	8,52	7,48	7,74	wolce (C)	6,44	7,48	wolce (C)	7,24
krowy (D)	7,14	7,45	7,34	6,47	krowy (D)	7,33	6,95	krowy (D)	7,14
jałówki (E)	7,54	7,76	7,67	7,44	jałówki (E)	7,66	7,55	jałówki (E)	7,61
2006 kwartał					2006 półrocze			2006	
	I-III	IV-VI	VII-IX	X-XII		I-VI	VII-XII		I-XII

*Wykorzystanie możliwe z dokładnym podaniem źródła*

## Departament Rynków Rolnych

2007 kwartał					2007 półrocze			2007	
	I-III	IV-VI	VII-IX	X-XII		I-VI	VII-XII		I-XII
bydło ogółem	8,05	8,36	8,23	7,96	bydło ogółem	8,21	8,10	bydło ogółem	8,15
byki do 2 lat (A)	9,14	9,38	9,20	8,99	byki do 2 lat (A)	9,26	9,10	byki do 2 lat (A)	9,18
byki >2 lat (B)	8,96	9,31	9,29	9,02	byki >2 lat (B)	9,18	9,16	byki >2 lat (B)	9,17
wolce (C)	6,70	7,79	7,30	7,44	wolce (C)	6,97	7,41	wolce (C)	7,22
krowy (D)	6,95	7,29	7,11	6,86	krowy (D)	7,12	6,98	krowy (D)	7,05
jałówki (E)	7,71	7,89	7,85	7,68	jałówki (E)	7,80	7,76	jałówki (E)	7,78
2008 kwartał					2008 półrocze			2008	
	I-III	IV-VI	VII-IX	X-XII		I-VI	VII-XII		I-XII
bydło ogółem	8,22	7,87	7,91	7,61	bydło ogółem	8,04	7,75	bydło ogółem	7,89
byki do 2 lat (A)	9,11	8,70	8,62	8,40	byki do 2 lat (A)	8,91	8,51	byki do 2 lat (A)	8,71
byki >2 lat (B)	9,07	8,65	8,70	8,30	byki >2 lat (B)	8,85	8,54	byki >2 lat (B)	8,69
wolce (C)	7,77	7,39	7,41	7,22	wolce (C)	7,42	7,28	wolce (C)	7,40
krowy (D)	7,07	6,99	7,11	6,73	krowy (D)	7,03	6,91	krowy (D)	6,97
jałówki (E)	7,77	7,55	7,64	7,50	jałówki (E)	7,66	7,57	jałówki (E)	7,61
2009 kwartał					2009 półrocze			2009	
	I-III	IV-VI	VII-IX	X-XII		I-VI	VII-XII		I-XII
bydło ogółem	9,11	9,46	9,31	8,94	bydło ogółem	9,30	9,13	bydło ogółem	9,22
byki do 2 lat (A)	9,92	10,33	10,39	10,19	byki do 2 lat (A)	10,13	10,30	byki do 2 lat (A)	10,21
byki >2 lat (B)	10,13	10,61	10,68	10,47	byki >2 lat (B)	10,38	10,57	byki >2 lat (B)	10,49
wolce (C)	8,26	8,00	7,45	8,45	wolce (C)	8,18	7,85	wolce (C)	8,13

*Wykorzystanie możliwe z dokładnym podaniem źródła*

## Departament Rynków Rolnych

krowy (D)	7,91	8,35	7,96	7,35	krowy (D)	8,15	7,67	krowy (D)	7,89
jałówki (E)	8,57	8,96	9,00	8,81	jałówki (E)	8,78	8,91	jałówki (E)	8,85
<b>2010 kwartał</b>					<b>2010 półrocze</b>			<b>2010</b>	
	I-III	IV-VI	VII-IX	X-XII		I-VI	VII-XII		I-XII
bydło ogółem	9,17	8,54	8,50	9,37	bydło ogółem	8,83	8,96	bydło ogółem	8,90
byki do 2 lat (A)	10,27	9,15	9,11	10,49	byki do 2 lat (A)	9,66	9,84	byki do 2 lat (A)	9,76
byki >2 lat (B)	10,45	9,25	9,26	10,72	byki >2 lat (B)	9,67	9,93	byki >2 lat (B)	9,83
wolce (C)	9,36	8,25	8,16	8,09	wolce (C)	8,59	8,11	wolce (C)	8,29
krowy (D)	7,71	7,64	7,53	7,68	krowy (D)	7,67	7,61	krowy (D)	7,64
jałówki (E)	8,94	8,28	8,29	8,71	jałówki (E)	8,59	8,50	jałówki (E)	8,54
<b>2011 kwartał</b>					<b>2011 półrocze</b>			<b>2011</b>	
	I-III	IV-VI	VII-IX	X-XII		I-VI	VII-XII		I-XII
bydło ogółem	10,29	10,72	11,31	12,04	bydło ogółem	10,49	11,69	bydło ogółem	11,10
byki do 2 lat (A)	11,50	11,73	12,49	13,45	byki do 2 lat (A)	11,61	12,98	byki do 2 lat (A)	12,25
byki >2 lat (B)	11,59	11,74	12,73	13,55	byki >2 lat (B)	11,65	13,29	byki >2 lat (B)	12,80
wolce (C)	8,22	9,31	9,98	10,63	wolce (C)	8,83	10,56	wolce (C)	9,97
krowy (D)	8,46	9,34	9,85	10,39	krowy (D)	8,88	10,14	krowy (D)	9,57
jałówki (E)	9,46	9,97	10,73	11,50	jałówki (E)	9,71	11,13	jałówki (E)	10,43
<b>2012 kwartał</b>					<b>2012 półrocze</b>			<b>2012</b>	
	I-III	IV-VI	VII-IX	X-XII		I-VI	VII-XII		I-XII
bydło ogółem	12,80	12,37			bydło ogółem	12,57		bydło ogółem	
byki do 2 lat (A)	13,81	13,03			byki do 2 lat (A)	13,41		byki do 2 lat (A)	
byki >2 lat (B)	13,85	13,00			byki >2 lat (B)	13,38		byki >2 lat (B)	
wolce (C)	11,97	10,31			wolce (C)	11,92		wolce (C)	
krowy (D)	11,19	11,25			krowy (D)	11,22		krowy (D)	
jałówki (E)	12,19	12,19			jałówki (E)	12,19		jałówki (E)	

**Uwaga:**

Zainteresowanych pozyskaniem danych z zakresu monitoringu cen sprzedaży oraz cen targowiskowych w latach 2004-2011 jak i pozostałych danych m.inn. cen zakupu, danych GUS i Komisji Europejskiej, zapraszam do wydania biuletynu w wersji EXCEL:

[http://www.minrol.gov.pl/FileRepozytory/FileRepozytoryShowImage.aspx?item\\_id=40582](http://www.minrol.gov.pl/FileRepozytory/FileRepozytoryShowImage.aspx?item_id=40582)

---

Biuletyn „*Rynek wołowiny i cielęciny*” ukazuje się w każdy czwartek o godz. 13<sup>00</sup>.  
*Informacje zamieszczane w tym biuletynie przekazywane są przez współpracujące z nami podmioty na podstawie Ustawy o badaniach rynkowych z dn. 30 marca 2001r.*

**Wydawca:**

Ministerstwo Rolnictwa i Rozwoju Wsi,

Departament Rynków Rolnych

ul. Wspólna 30, 00-930 Warszawa,

tel. (022) 623-12-54, fax (022) 623-27-06 lub 07

Internet: <http://www.minrol.gov.pl/bia>, E-mail: [biuletyn@minrol.gov.pl](mailto:biuletyn@minrol.gov.pl)

**Autor:** Krzysztof Seredyn tel. (022) 623-12-54; E-mail: [Krzysztof.Seredyn@minrol.gov.pl](mailto:Krzysztof.Seredyn@minrol.gov.pl)