

ZINTEGROWANY SYSTEM ROLNICZEJ INFORMACJI RYNKOWEJ

(Podstawa prawna: Ustawa o rolniczych badaniach rynkowych z dnia 30 marca 2001r.)

Rynek wołowiny i cielęciny



NR 28/2011

Czwartek, 21 lipca 2011r

Notowania¹ z okresu 11-17.07.2011r.

Spis treści

I.	<u>Zakupy bydła rzeźnego w ubojniach</u>	2
1.	Ceny zakupu bydła w Polsce oraz w makroregionach.....	2
2.	Ceny skupu żywca wołowego w Polsce (dane GUS).....	4
3.	Ceny bydła w Polsce na tle UE.....	10
4.	Ceny bydła w UE.....	10
5.	Uboje bydła rzeźnego w Polsce w okresie I-V 2011r.....	14
II.	<u>Sprzedż wołowiny</u>	16
1.	Ceny wołowiny w zakładach mięsnych w kraju.....	16
2.	Ceny wołowiny na krajowych giełdach towarowych.....	18
3.	Ceny bydła na targowiskach.....	19
III.	<u>Graficzna prezentacja cen w roku 2011 na tle lat 2009 i 2010</u>	21
IV.	<u>Analiza handlu zagranicznego wołowina</u>	25
1.	Dopłaty eksportowe w UE do wołowiny.....	25
2.	Handel zagraniczny końmi, bydlęm oraz mięsem wołowym w Polsce w okresie I-V 2011r.....	26
3.	Kierunki, wolumen oraz ceny eksportu/wywozu oraz importu/przywozu bydła żywego oraz wołowiny z Polski w okresie I-V 2011r.....	27
V.	<u>Informacje statystyczne (dane GUS)</u>	30
1.	Pogłowie bydła w Polsce.....	30
2.	Ceny skupu i ceny targowiskowe bydła rzeźnego w latach 2004 - 2011.....	31
3.	Ceny skupu krów rzeźnych w Polsce w latach 2005 - 2011 wg województw i miesięcy.....	31
VI.	Zestawienie monitorowanych danych w zakresie skupu z rynku wołowiny w latach 2003-2011.....	31

¹ Badanie cen zakupu i cen sprzedaży w zakładach mięsnych prowadzone jest na reprezentatywnej próbie. Ceny zakupu rejestrowane są dla klas SEUROP wg rozporządzenia Rady (WE) Nr 1234/2007 z dnia 22 października 2007r. ustanawiającego wspólną organizację rynków rolnych oraz przepisy szczegółowe dotyczące niektórych produktów rolnych („rozporządzenie o jednolitej wspólnej organizacji rynku”) (Dz.U. L 299 z 16.11.2007, str. 1, z późn. zm.) i wg rozporządzenia Komisji (WE) nr 1249/2008 z dnia 10 grudnia 2008 r. r. ustanawiającego szczegółowe zasady wdrożenia wspólnotowych skal klasyfikacji tusz wołowych, wieprzowych i baranich oraz raportowania ich cen (Dz. U. Nr L 337 z 16.12.2008, str. 3 z późn. zm.) oraz rozporządzenia Ministra Rolnictwa i Rozwoju Wsi z dnia 4 lutego 2009 r. w sprawie szczegółowego sposobu oznaczania klasy jakości handlowej tusz wołowych (Dz.U. z dn. 19.02.2009r. Nr 28, poz. 180). Ceny zakupu rejestrowane są dla masy poubojowej schłodzonej.

Badanie cen targowiskowych prowadzone jest na targowiskach na których dokonywany jest obrót bydlęm a ceny rejestrowane są jako średnie arytmetyczne zrealizowanych transakcji.

Wykorzystanie możliwe z dokładnym podaniem źródła

I. Zakupy bydła rzeźnego w ubojniach

1.1 Ceny zakupu bydła rzeźnego w Polsce.

Tablica 1. Zbiornicze zestawienie danych dotyczących zakupionego bydła rzeźnego w ubojniach w kraju

Kategoria bydła	CENA ZAKUPU*					Średnia masa tuszy ciepłej		Liczba sztuk Zmiana tyg. [%]	Struktura zakupu	
	wg w.ż.** [zł/kg]	dla mpc [zł/tonę]	dla mps [zł/tonę]	Zmiana ceny mps [%]		[kg]	Zmiana tyg. [%]		[%]	Zmiana tyg. [pkt.%]
	2011-07-17	2011-07-17	2011-07-17	tyg.	roczna	2011-07-17		2011-07-17		
Bydło ogółem	5,47	10 792	11 008	0,0	29,2	296,0	-0,1	4,6	100,0	-
Byki do 2 lat (U+R+O)	6,34	11 761	11 996	0,3	33,3	324,5	0,6	2,9	46,1	-0,8
Byki >2 lat (R)	6,27	11 713	11 947	0,1	29,1	378,1	-1,2	-0,8	1,0	-0,1
Wolce (U+R+O)	--	12 731	12 986		--	490,0			0,0	0,0
Krowy (R+O+P)	4,44	9 538	9 729	0,0	24,9	275,3	-0,9	8,2	36,3	1,2
Jałówki (U+R+O)	5,29	10 256	10 461	-0,1	25,7	257,2	0,0	2,4	16,6	-0,4

* - jest to cena netto zapłacona dostawcom bydła za dostarczony do rzeźni lub zakupiony przez rzeźnię pełnowartościowy żywiec wołowy na bazie franco zakład czyli wraz z kosztami transportu dostawcy jak i rzeźni jeśli poniosła ona koszty transportu związane z zakupem żywca. Cena ta zawiera również wszelkie dodatkowe płatności (premie, nagrody itp.) niezależnie od okresu w jakim zostały wypłacone.

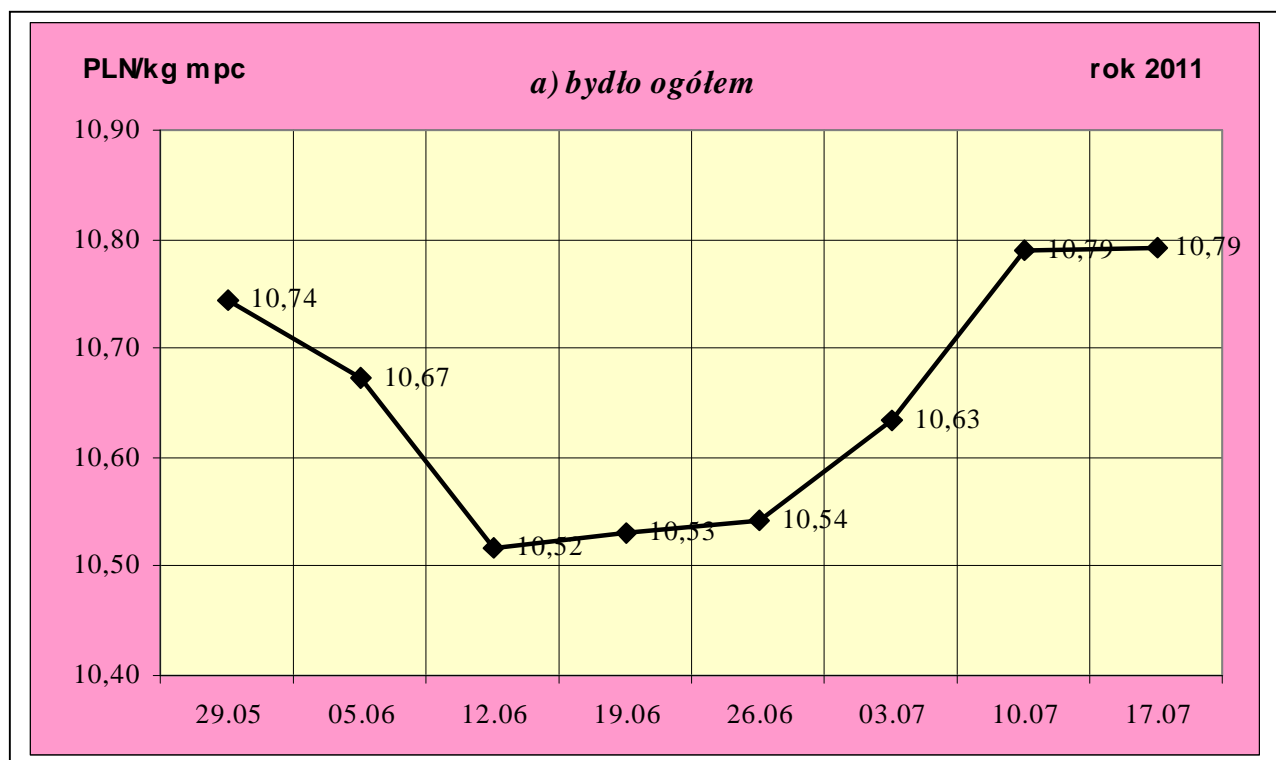
** - w.ż. - waga żywa, mpc - masa poubojowa ciepła, mps - masa poubojowa schłodzona

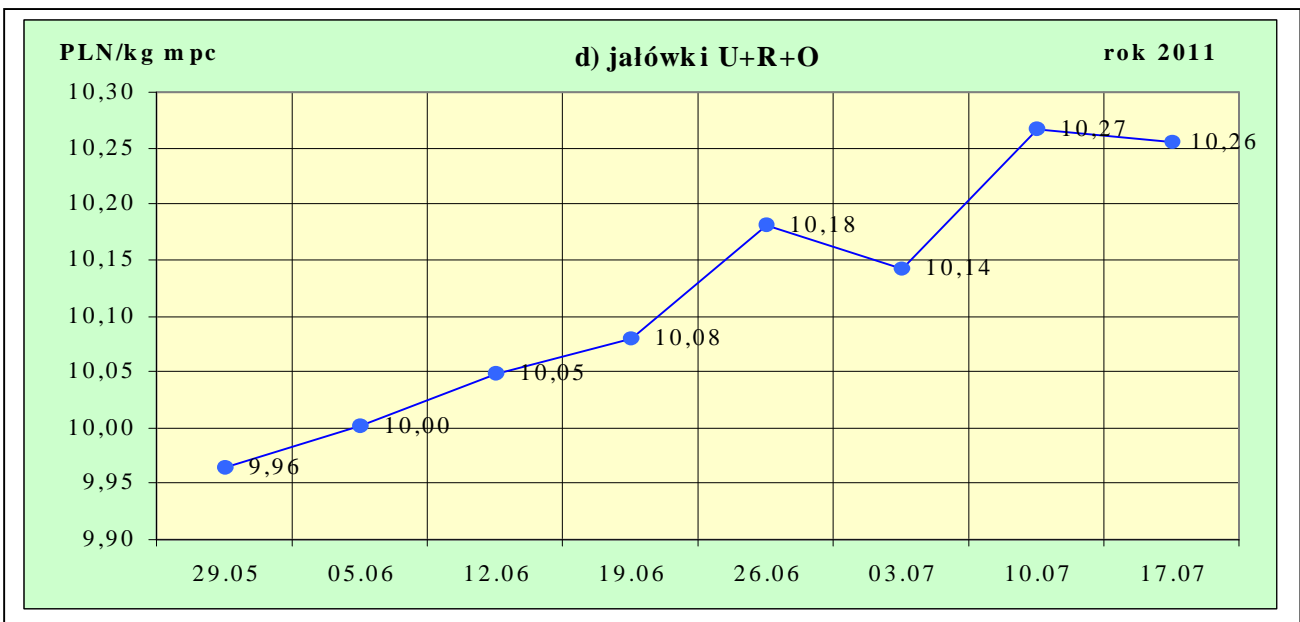
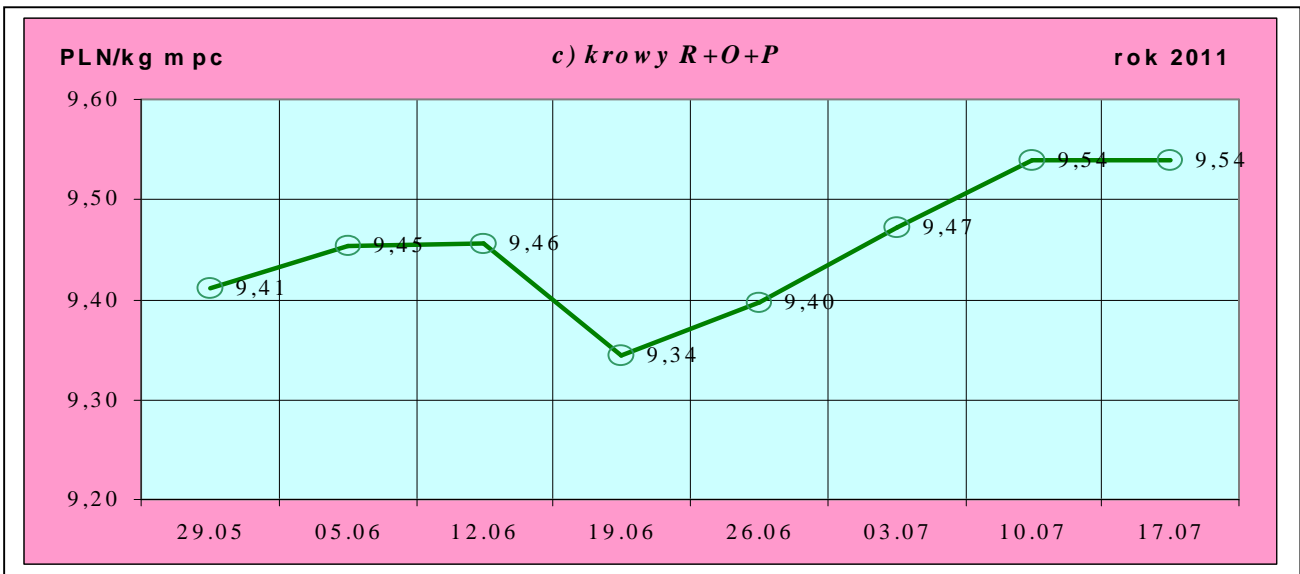
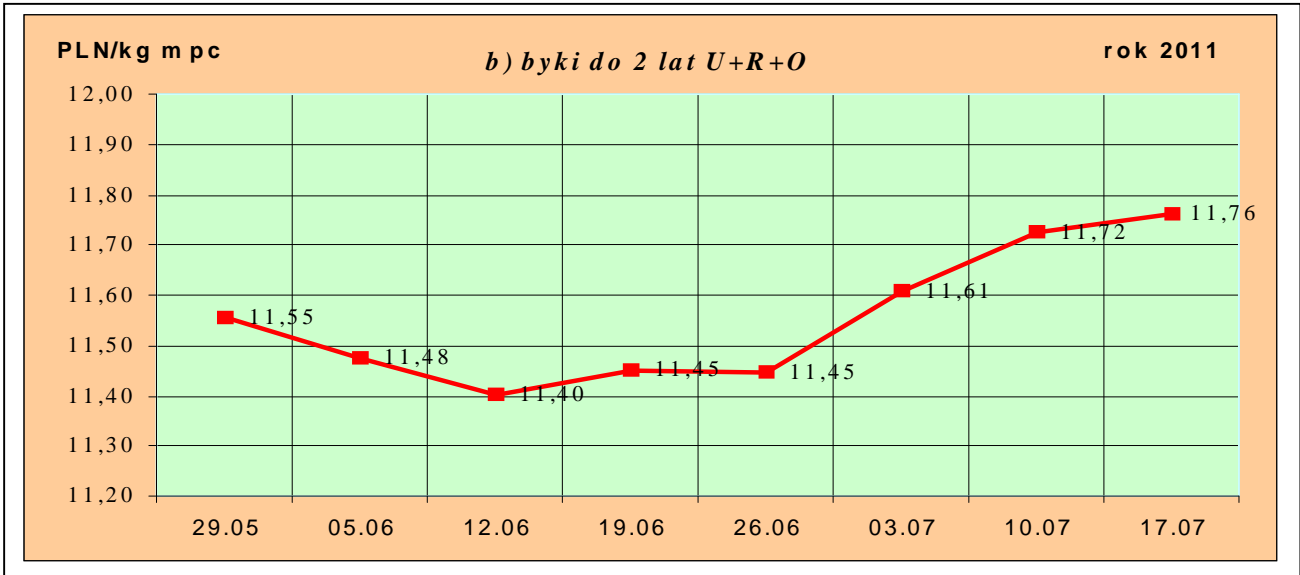
*** - daty podane w tablicach oznaczają ostatni dzień analizowanego tygodnia (poniedziałek-niedziela).

Uwaga:

Od tygodnia nr 4/2011 tygodniową cenę bydła za wagę żywą wylicza się stosując nowe uaktualnione na bazie roku 2010 następujące wskaźniki wydajności poubojowej: bydło ogółem - 0,507 (było 0,521); byki do 2 lat - 0,539 (było 0,550); byki > 2 lat - 0,535 (było 0,520); wolce - 0,54 (było 0,540); krowy - 0,465 (było 0,478) i jałówki - 0,516 (było 0,530).

Rys. 1. Średnie krajowe ceny zakupu bydła rzeźnego wg kategorii bydła





Departament Rynków Rolnych

1.2 Ceny skupu żywca wołowego w Polsce (dane wstępne GUS).

Tablica 2. Ceny skupu żywca wołowego w Polsce wg miesięcy w roku 2011.

a) bydła rzeźnego ogółem (bez cieląt) w zł/kg w.ż.

Kategoria ceny/miesiąc	I	II	III	IV	V	VI	VII	VIII	IX	X	XI	XII	I-XII
Cena skupu (cena zapłacona producentom żywca)*	5,23	5,33	5,71	5,75	5,80								

*- średnia cena za bydło rzeźne ogółem zapłacona producentom bydła w skupie (badana w GUS)

Tablica 3. Zbiornicze zestawienie danych dotyczących zakupu bydła rzeźnego wg makroregionów

Kategoria bydła	Cena zakupu				Średnia masa tuszy cieplej		Zmiana tyg. poziomu uboju [%]	Struktura zakupu	
	wg w.ż. [zł/kg]	dla mpc [zł/tonę]	dla mps [zł/tonę]	Zmiana	[kg]	Zmiana		[%]	Zmiana
	2011-07-17	2011-07-17	2011-07-17	Zmiana mps tyg. [%]	2011-07-17	Zmiana tyg. [%]	2011-07-17	Zmiana tyg. [w pkt. %]	
Centralny									
Bydło ogółem	5,58	11 009	11 230	-1,0	299,8	0,3	6,5	100,0	-
byki do 2 lat	6,42	11 913	12 151	0,0	326,9	1,2	-0,8	52,6	-3,9
byki > 2 lat	6,35	11 877	12 114	-1,5	386,5	1,4	75,9	1,0	0,4
wolce	-	-	-	-	-	-	-	-	-
krowy	4,39	9 445	9 634	-0,2	270,9	-0,6	27,4	30,9	5,1
jałówki	5,33	10 326	10 533	-0,6	260,1	1,6	-3,4	15,5	-1,6
Południowy									
Bydło ogółem	5,41	10 678	10 891	0,3	291,1	-0,6	1,5	100,0	-
byki do 2 lat	6,30	11 684	11 917	0,7	320,5	0,5	4,3	40,5	1,1
byki > 2 lat	6,31	11 799	12 035	1,4	368,6	-3,6	-34,8	1,0	-0,6
wolce	-	-	-	-	-	-	-	-	-
krowy	4,47	9 611	9 803	-0,7	276,8	-1,3	0,9	41,4	-0,2
jałówki	5,35	10 375	10 582	0,3	250,6	-1,7	-0,3	17,0	-0,3
Północny									
Bydło ogółem	5,32	10 487	10 697	1,8	296,3	-0,3	6,3	100,0	-
byki do 2 lat	6,17	11 442	11 671	1,2	324,9	-0,9	12,4	40,9	2,2
byki > 2 lat	5,98	11 185	11 408	-2,5	377,4	-2,0	0,0	1,0	-0,1
wolce	-	-	-	-	-	-	-	-	-
krowy	4,45	9 567	9 758	1,9	280,4	0,0	-4,7	39,8	-4,6
jałówki	5,12	9 929	10 128	1,1	262,7	-0,7	22,4	18,3	2,4

*- z uwagi na ustawy o obowiązkach nieidentyfikacji danych, ceny nie podano.

** - z uwagi na brak porównywalności w obecnym tygodniu, danych nie podano

Departament Rynków Rolnych

Makroregiony skupu bydła oraz sprzedaży wołowiny w ćwierćtuszach

Nazwa makroregionu	Województwa wchodzące w skład makroregionu
północny	podlaskie, pomorskie, warmińsko-mazurskie, zachodnio-pomorskie
centralny	kujawsko-pomorskie, mazowieckie, łódzkie, wielkopolskie, lubuskie
południowy	lubelskie, małopolskie, podkarpackie, świętokrzyskie, dolnośląskie, opolskie, śląskie

Tablica 4. Ceny zakupu bydła dla 30 badanych klas jakości EUROP w Polsce oraz w makroregionach

Kategorie bydła	Klasa wg EUROP	Cena zakupu					Średnia tuszy 2011-07-17	masa schłodz. [kg] Zmiana tyg. [%]
		dla mpc** [zł/tonę]		dla mps** [zł/tonę]		Zmiana mps tyg. [%]		
		2011-07-17	2011-07-10	2011-07-17	2011-07-10			
POLSKA								
byki do 2 lat	kl. U	12 236	12 104	12 481	12 346	1,1	384	2,2
byki do 2 lat	kl. U 2	12 244	12 094	12 489	12 335	1,2	375	1,1
yki do 2 lat	kl. U 3	12 220	12 127	12 464	12 369	0,8	402	3,7
byki do 2 lat	kl. R	11 947	11 903	12 186	12 141	0,4	341	0,7
byki do 2 lat	kl. R 2	11 962	11 923	12 201	12 162	0,3	331	0,3
byki do 2 lat	kl. R 3	11 928	11 868	12 167	12 106	0,5	355	0,4
byki do 2 lat	kl. O	11 570	11 567	11 801	11 798	0,0	308	0,0
byki do 2 lat	kl. O 2	11 573	11 573	11 805	11 804	0,0	298	-0,4
byki do 2 lat	kl. O 3	11 564	11 556	11 796	11 787	0,1	326	0,0
byki > 2 lat	kl. R 3	11 713	11 704	11 947	11 938	0,1	378	-1,2
krowy	kl. R	10 321	10 077	10 527	10 279	2,4	327	0,4
krowy	kl. R 2	10 271	9 395	10 477	9 583	9,3	296	-1,5
krowy	kl. R 3	10 259	10 100	10 465	10 302	1,6	324	-0,2
krowy	kl. R 4	10 425	10 411	10 633	10 619	0,1	346	0,7
krowy	kl. O	9 591	9 656	9 783	9 849	-0,7	276	-1,6
krowy	kl. O 2	9 214	9 112	9 398	9 294	1,1	252	-0,7
krowy	kl. O 3	9 789	9 841	9 985	10 038	-0,5	284	-1,3
krowy	kl. O 4	9 764	10 033	9 959	10 233	-2,7	313	-0,8
krowy	kl. P	8 423	8 565	8 591	8 737	-1,7	232	-2,8
krowy	kl. P 2	8 288	8 386	8 454	8 553	-1,2	227	-2,2
krowy	kl. P 3	8 994	9 092	9 174	9 274	-1,1	258	-1,5
jałówki	kl. U	10 831	10 795	11 048	11 011	0,3	315	4,9
jałówki	kl. U 2	10 811	10 580	11 027	10 792	2,2	296	4,0
jałówki	kl. U 3	10 840	10 926	11 057	11 145	-0,8	324	4,3
jałówki	kl. R	10 505	10 470	10 715	10 680	0,3	278	0,5
jałówki	kl. R 2	10 317	10 089	10 523	10 291	2,3	263	0,7
jałówki	kl. R 3	10 480	10 627	10 689	10 839	-1,4	278	-1,2
jałówki	kl. R 4	10 660	10 733	10 873	10 948	-0,7	288	-2,5
jałówki	kl. O	10 090	10 129	10 292	10 332	-0,4	245	-0,4
jałówki	kl. O 2	9 844	9 953	10 041	10 153	-1,1	227	0,6

Departament Rynków Rolnych

jałówki	kl. O 3	10 151	10 202	10 354	10 406	-0,5	247	-1,9
jałówki	kl. O 4	10 330	10 288	10 536	10 493	0,4	272	-1,9
			Centralny					
byki do 2 lat	kl. U	12 259	12 116	12 505	12 358	1,2	383	2,2
byki do 2 lat	kl. U 2	12 244	12 127	12 489	12 370	1,0	378	2,0
byki do 2 lat	kl. U 3	12 312	12 081	12 558	12 322	1,9	401	3,5
byki do 2 lat	kl. R	12 049	12 063	12 290	12 304	-0,1	338	1,2
byki do 2 lat	kl. R 2	12 102	12 114	12 344	12 357	-0,1	334	1,6
byki do 2 lat	kl. R 3	11 908	11 930	12 146	12 168	-0,2	352	0,2
byki do 2 lat	kl. O	11 761	11 791	11 996	12 027	-0,3	312	1,0
byki do 2 lat	kl. O 2	11 776	11 830	12 012	12 067	-0,5	304	0,4
byki do 2 lat	kl. O 3	11 728	11 697	11 962	11 931	0,3	332	1,7
byki > 2 lat	kl. R 3	11 877	12 055	12 114	12 296	-1,5	387	1,4
krowy	kl. R	10 093	9 731	10 295	9 925	3,7	311	-2,1
krowy	kl. R 2	10 646	9 107	10 859	9 289	16,9	291	-2,1
krowy	kl. R 3	9 679	9 616	9 873	9 808	0,7	310	-0,3
krowy	kl. R 4	10 168	10 490	10 371	10 700	-3,1	335	-4,3
krowy	kl. O	9 543	9 612	9 734	9 804	-0,7	275	-1,0
krowy	kl. O 2	9 379	9 041	9 567	9 222	3,7	250	-0,2
krowy	kl. O 3	9 587	9 651	9 778	9 844	-0,7	285	1,9
krowy	kl. O 4	9 785	10 179	9 981	10 383	-3,9	318	1,5
krowy	kl. P	8 350	8 836	8 517	9 012	-5,5	226	-5,1
krowy	kl. P 2	8 284	8 644	8 450	8 817	-4,2	222	-3,0
krowy	kl. P 3	8 729	9 239	8 904	9 423	-5,5	253	-2,9
jałówki	kl. U	10 698	10 476	10 912	10 685	2,1	302	1,1
jałówki	kl. U 2	10 464	10 472	10 673	10 681	-0,1	312	5,2
jałówki	kl. U 3	10 911	10 480	11 129	10 689	4,1	294	-2,5
jałówki	kl. R	10 557	10 492	10 769	10 702	0,6	279	0,4
jałówki	kl. R 2	10 578	10 324	10 790	10 530	2,5	272	1,7
jałówki	kl. R 3	10 483	10 531	10 693	10 742	-0,5	279	-0,2
jałówki	kl. R 4	10 639	10 785	10 852	11 001	-1,4	282	-6,2
jałówki	kl. O	10 206	10 327	10 411	10 533	-1,2	251	3,5
jałówki	kl. O 2	10 092	10 267	10 294	10 472	-1,7	235	4,0
jałówki	kl. O 3	10 245	10 331	10 450	10 538	-0,8	251	0,8
jałówki	kl. O 4	10 282	10 466	10 488	10 675	-1,8	277	0,0
			Południowy					
byki do 2 lat	kl. U	12 183	12 094	12 426	12 336	0,7	378	0,3
byki do 2 lat	kl. U 2	12 279	12 031	12 525	12 271	2,1	366	-2,4
byki do 2 lat	kl. U 3	12 098	12 192	12 340	12 436	-0,8	390	2,5
byki do 2 lat	kl. R	11 804	11 767	12 040	12 002	0,3	342	0,1
byki do 2 lat	kl. R 2	11 765	11 734	12 000	11 968	0,3	329	-1,9
byki do 2 lat	kl. R 3	11 832	11 799	12 068	12 035	0,3	352	0,9
byki do 2 lat	kl. O	11 549	11 457	11 780	11 687	0,8	303	0,3
byki do 2 lat	kl. O 2	11 528	11 418	11 758	11 647	1,0	292	0,0
byki do 2 lat	kl. O 3	11 579	11 514	11 811	11 744	0,6	320	0,6

Departament Rynków Rolnych

byki > 2 lat	kl. R 3	11 799	11 631	12 035	11 863	1,4	369	-3,6
krowy	kl. R	10 250	10 154	10 455	10 357	0,9	339	0,8
krowy	kl. R 2	9 718	9 698	9 913	9 892	0,2	304	-1,2
krowy	kl. R 3	10 014	10 160	10 215	10 364	-1,4	333	-1,1
krowy	kl. R 4	10 498	10 282	10 708	10 488	2,1	349	0,9
krowy	kl. O	9 690	9 808	9 883	10 005	-1,2	276	-1,8
krowy	kl. O 2	9 259	9 360	9 444	9 547	-1,1	253	-0,6
krowy	kl. O 3	9 909	10 041	10 107	10 242	-1,3	284	-2,8
krowy	kl. O 4	9 902	10 001	10 100	10 201	-1,0	305	-1,8
krowy	kl. P	8 386	8 400	8 554	8 568	-0,2	233	-3,2
krowy	kl. P 2	8 144	8 237	8 307	8 402	-1,1	226	-3,0
krowy	kl. P 3	9 122	8 903	9 304	9 081	2,5	255	-3,7
jałówki	kl. U	10 998	11 145	11 218	11 368	-1,3	301	-0,3
jałówki	kl. U 2	11 095	10 853	11 317	11 070	2,2	285	9,6
jałówki	kl. U 3	10 899	11 230	11 117	11 455	-3,0	319	0,7
jałówki	kl. R	10 621	10 624	10 834	10 837	0,0	275	-0,1
jałówki	kl. R 2	10 426	10 135	10 634	10 338	2,9	258	0,0
jałówki	kl. R 3	10 580	10 726	10 791	10 940	-1,4	274	-1,4
jałówki	kl. R 4	10 815	10 860	11 031	11 077	-0,4	288	0,3
jałówki	kl. O	10 209	10 157	10 413	10 361	0,5	237	-2,8
jałówki	kl. O 2	9 908	9 879	10 106	10 076	0,3	215	-1,7
jałówki	kl. O 3	10 297	10 272	10 503	10 478	0,2	242	-3,9
jałówki	kl. O 4	10 449	10 316	10 658	10 523	1,3	263	-3,0
				Północny				
byki do 2 lat	kl. U	12 263	12 033	12 508	12 274	1,9	417	7,2
byki do 2 lat	kl. U 2	12 126	11 810	12 369	12 046	2,7	381	4,2
byki do 2 lat	kl. U 3	12 377	12 163	12 625	12 406	1,8	454	12,2
byki do 2 lat	kl. R	11 877	11 613	12 115	11 845	2,3	347	-0,1
byki do 2 lat	kl. R 2	11 536	11 376	11 767	11 603	1,4	322	-2,3
byki do 2 lat	kl. R 3	12 090	11 886	12 332	12 123	1,7	364	-1,5
byki do 2 lat	kl. O	11 055	11 103	11 276	11 325	-0,4	306	-3,1
byki do 2 lat	kl. O 2	10 874	10 964	11 091	11 184	-0,8	287	-4,1
byki do 2 lat	kl. O 3	11 237	11 318	11 461	11 545	-0,7	327	-4,9
byki > 2 lat	kl. R 3	11 185	11 477	11 408	11 706	-2,5	377	-2,0
krowy	kl. R	10 757	10 437	10 972	10 645	3,1	331	3,1
krowy	kl. R 2	8 713	9 752	8 887	9 947	-10,7	315	5,0
krowy	kl. R 3	10 925	10 552	11 143	10 763	3,5	327	2,0
krowy	kl. R 4	10 573	10 594	10 785	10 806	-0,2	358	7,9
krowy	kl. O	9 493	9 434	9 683	9 623	0,6	280	-1,6
krowy	kl. O 2	8 656	8 652	8 829	8 825	0,0	259	0,3
krowy	kl. O 3	9 858	9 699	10 055	9 893	1,6	283	-1,8
krowy	kl. O 4	9 327	9 825	9 513	10 021	-5,1	319	-2,6
krowy	kl. P	8 620	8 260	8 793	8 426	4,4	242	2,3

Departament Rynków Rolnych

krowy	kl. P 2	8 528	8 171	8 698	8 334	4,4	237	1,1
krowy	kl. P 3	9 083	8 892	9 265	9 070	2,2	274	6,9
jałówki	kl. U	10 787	0	11 002	0	0,0	340	0,0
jałówki	kl. U 2	0	0	0	0	0,0	0	0,0
jałówki	kl. U 3	10 787	0	11 002	0	0,0	340	0,0
jałówki	kl. R	10 269	10 157	10 475	10 360	1,1	283	1,6
jałówki	kl. R 2	9 626	9 414	9 819	9 602	2,3	256	2,4
jałówki	kl. R 3	10 375	10 651	10 583	10 864	-2,6	283	-4,0
jałówki	kl. R 4	10 306	10 286	10 512	10 492	0,2	318	3,5
jałówki	kl. O	9 596	9 612	9 788	9 804	-0,2	244	-4,8
jałówki	kl. O 2	9 175	9 108	9 359	9 290	0,7	229	-3,0
jałówki	kl. O 3	9 785	9 861	9 981	10 058	-0,8	249	-3,9
jałówki	kl. O 4	9 963	9 670	10 162	9 863	3,0	301	-0,8

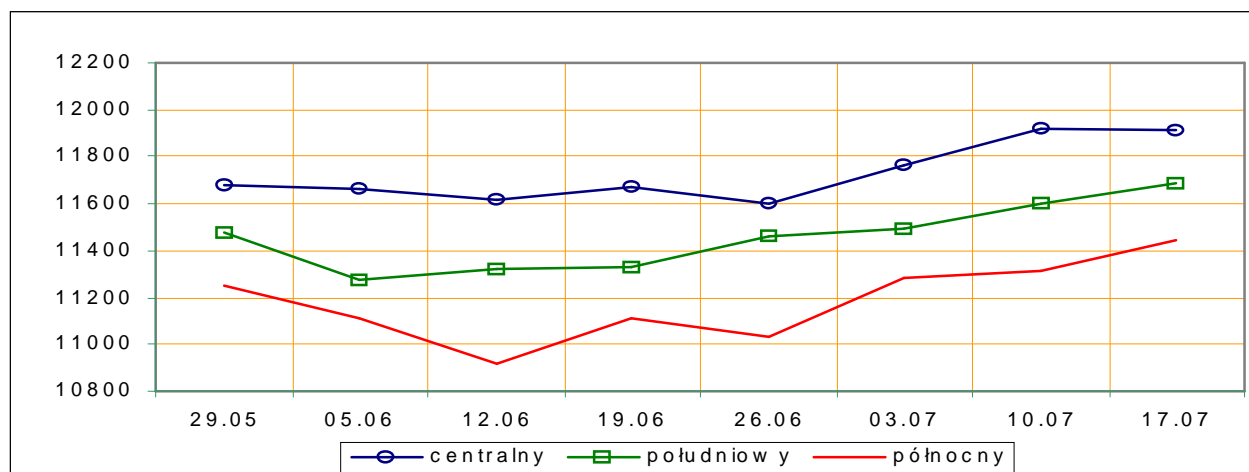
*- z uwagi na ustawy o obowiązek nieidentyfikacji danych, ceny nie podano.

Rys.3. Średnie ceny zakupu bydła rzeźnego wg makroregionów.

PLN/tonę mpc

a) byki do 2 lat

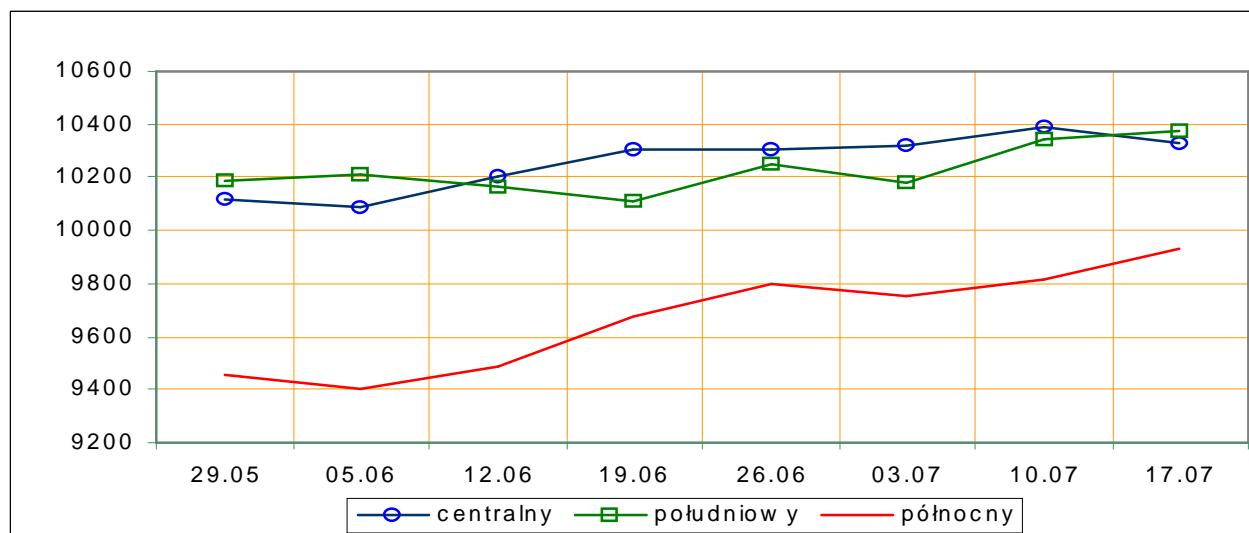
rok 2011

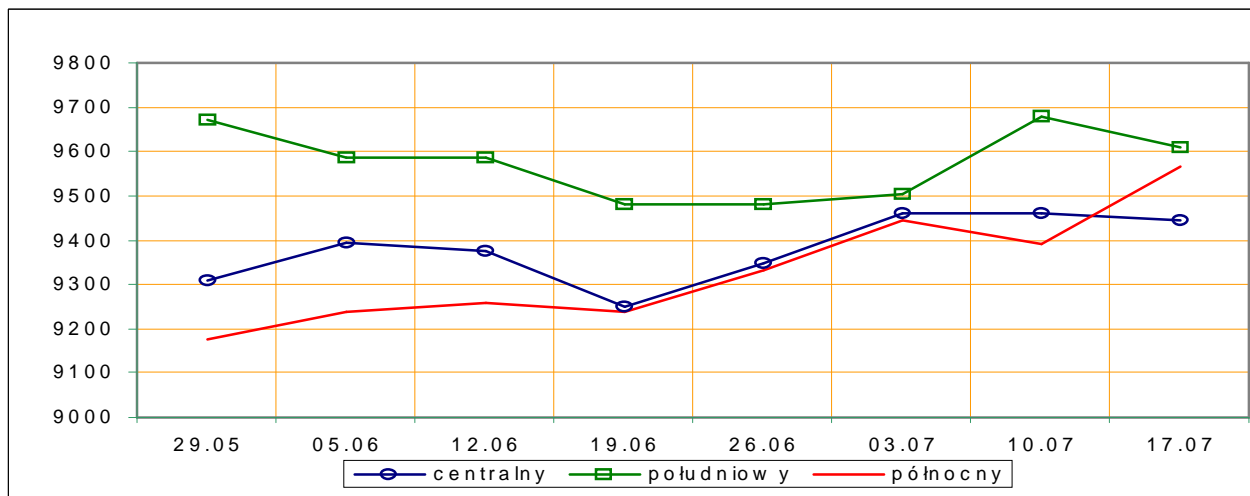


PLN/tonę mpc

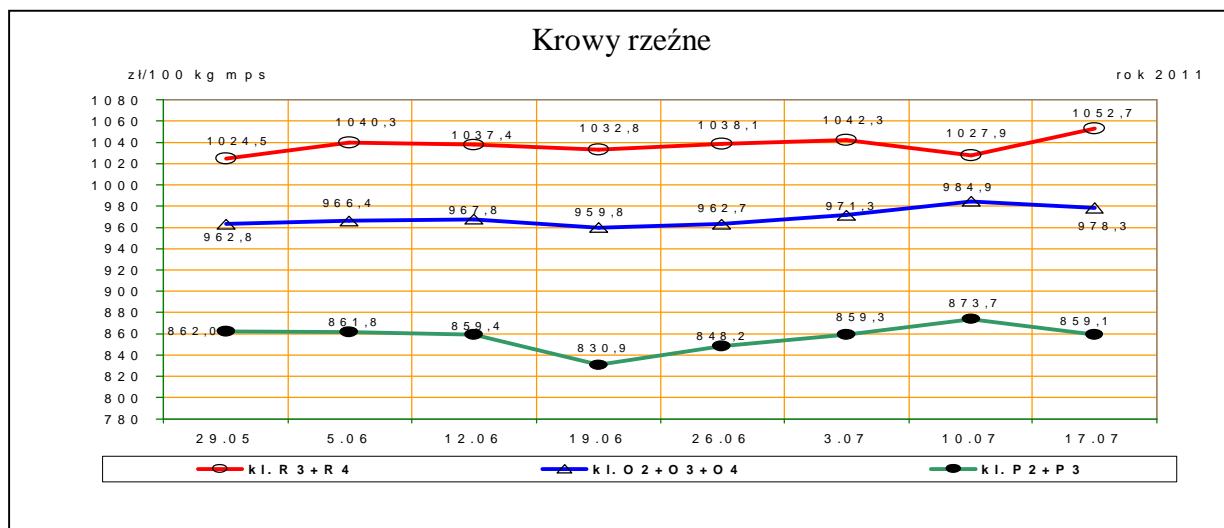
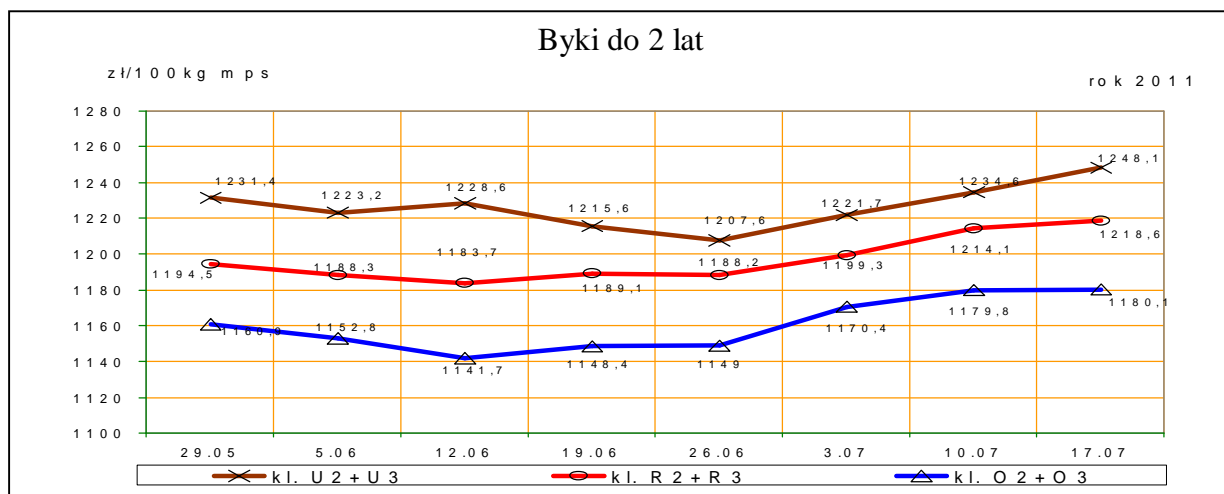
b) jałówki

rok 2011



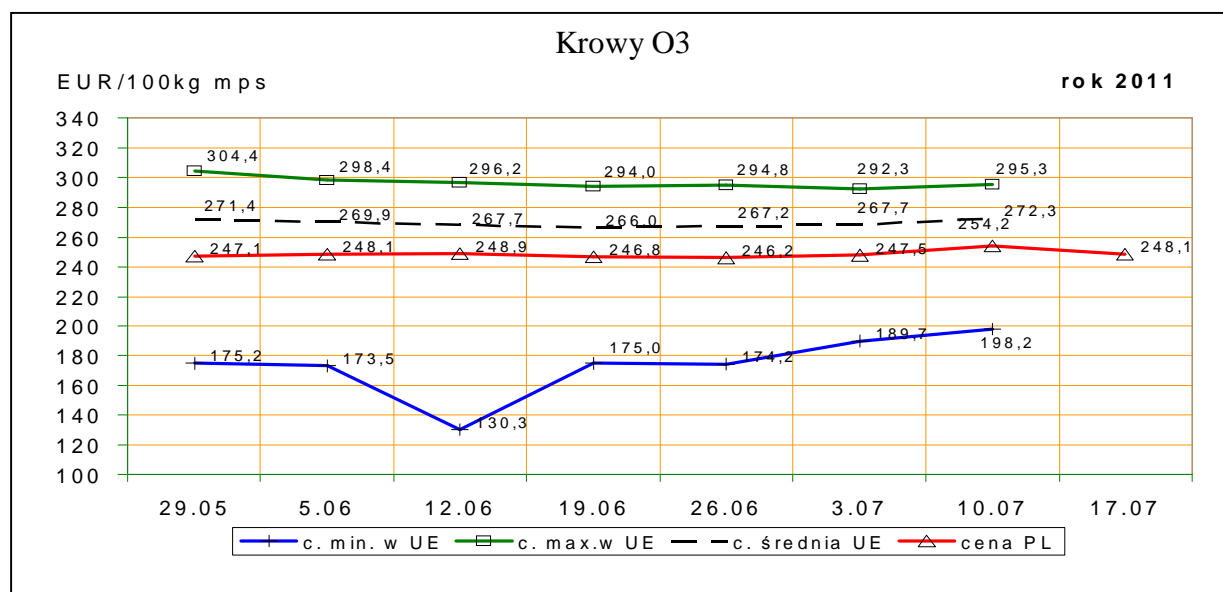
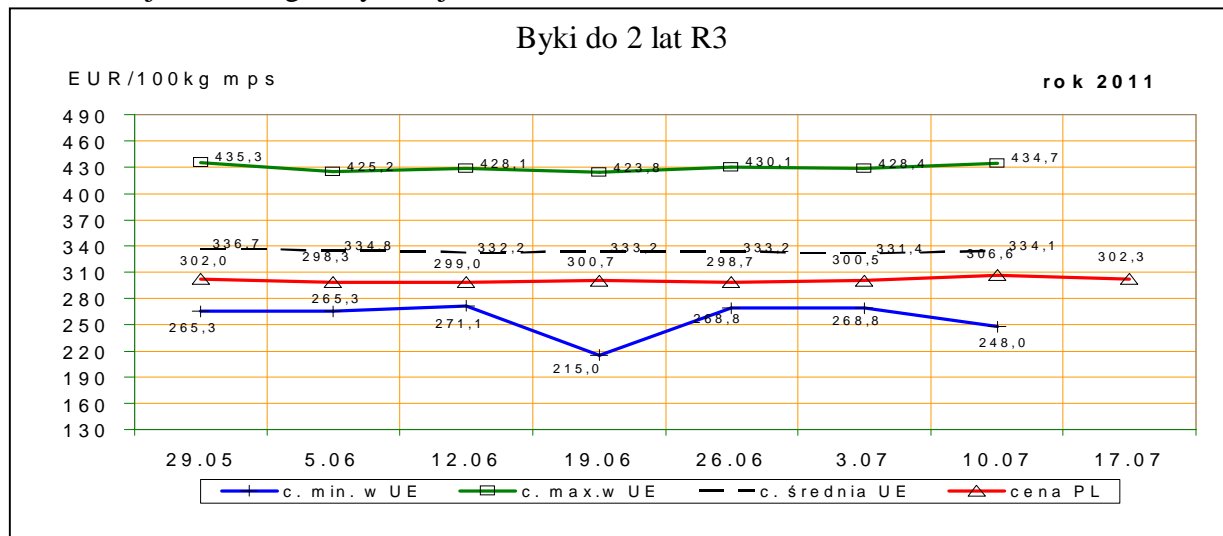


Rys. 4. Średnie krajowe ceny zakupu młodych byków i krów rzeźnych wg badanych klas jakości



1.3 Ceny bydła w Polsce na tle cen w Unii Europejskiej**

Rys. 5. Ceny zakupu młodych byków kl. R3 i krów rzeźnych kl. O3 w Polsce* na tle cen pozostałych krajów UE wg klasyfikacji EUROP.



*- wg kursu 1 EURO=4,02462PLN

1.4 Ceny bydła w Unii Europejskiej²

Tablica 5. Średnia wspólnotowa cena rynkowa tusz od młodego bydła męskiego wraz z % ceny referencyjnej

Kraj	EUR/100 kg tusz schłodzonych			
	27/11	26/11	zmiana tyg.	% ceny referencyjnej
UE	334,29	332,40	1,64	150,58%

Tablica 5a. Średnia cena rynkowa tusz od młodego bydła męskiego w państwach członkowskich UE.

² Źródło: Biuletyn Komisji Europejskiej, ceny rynkowe wołowiny – ca10-46.

Departament Rynków Rolnych

EUR/100 kg tusz schłodzonych

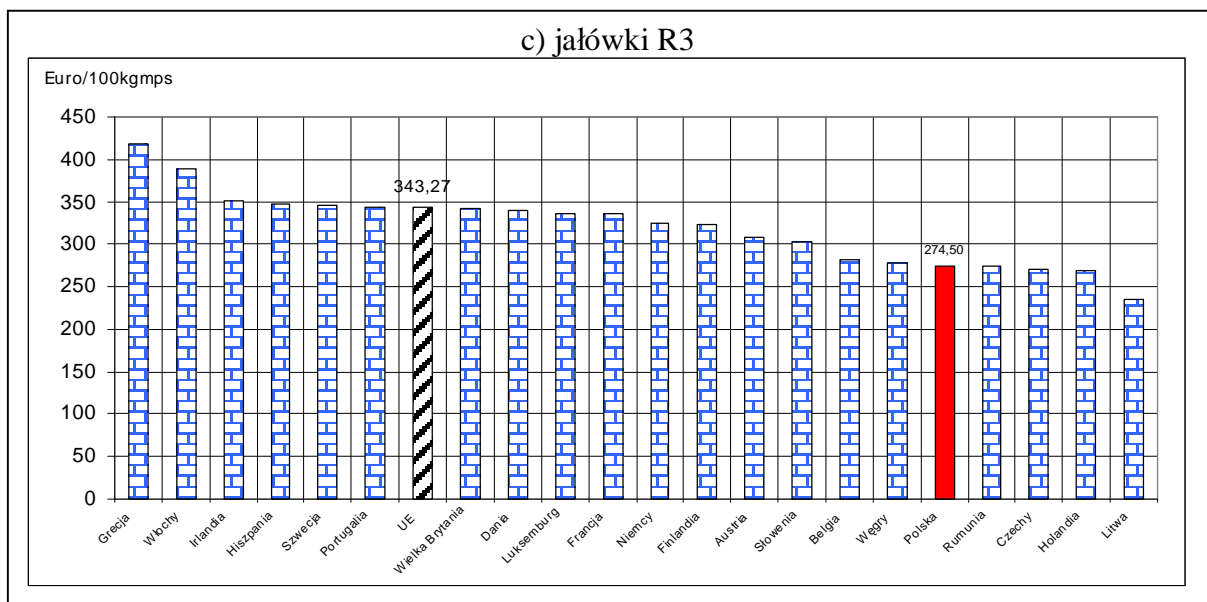
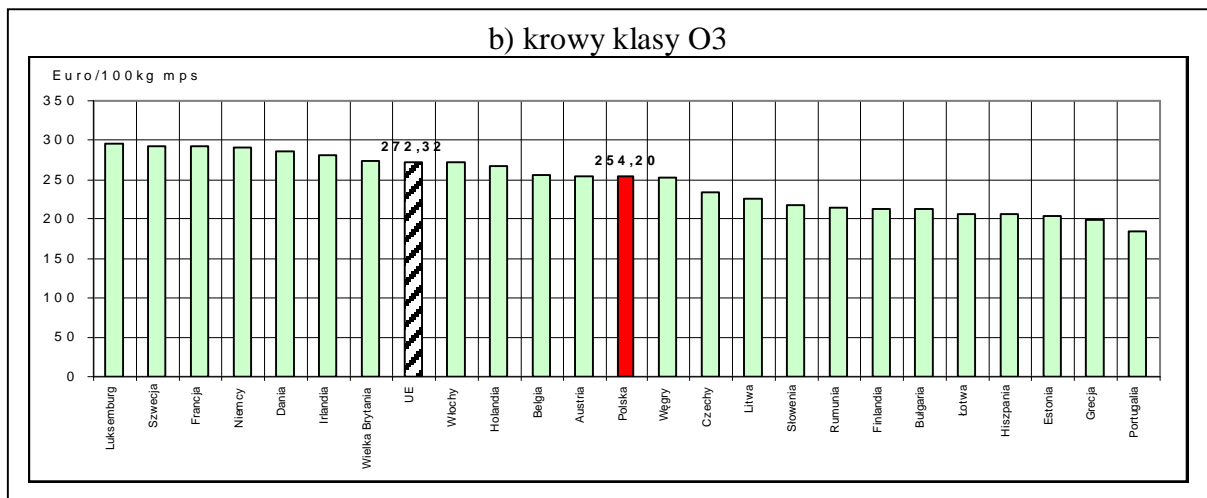
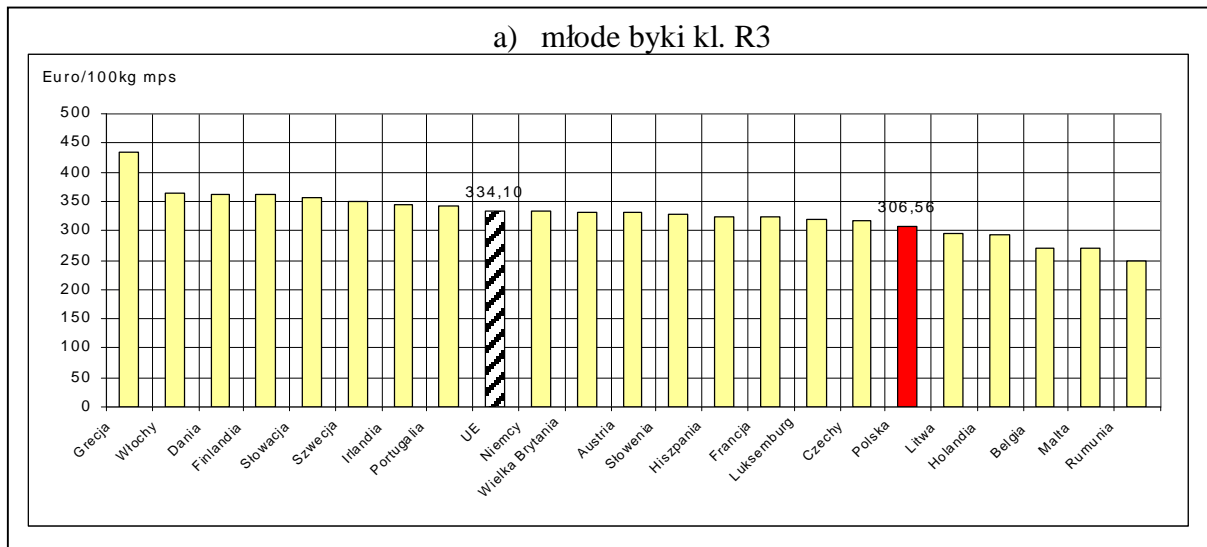
Kraj	27/11	26/11	Kraj	27/11	26/11
Belgia	306,68	307,50	Luksemburg	326,36	322,65
Bułgaria	270,99	267,74	Węgry		
Czechy	315,28	315,53	Malta		
Dania	360,81	361,81	Holandia	293,10	296,80
Niemcy	329,37	330,59	Austria	322,30	319,66
Estonia	270,09	295,45	Polska	305,16	298,54
Grecja	427,63	427,09	Portugalia	341,42	343,23
Hiszpania	324,74	327,64	Rumunia	249,28	263,37
Francja	321,01	316,60	Słowenia	324,70	322,53
Irlandia	345,11	343,90	Słowacja	339,70	319,44
Włochy	352,91	349,20	Finlandia	355,39	353,31
Cypr			Szwecja	348,59	342,41
Litwa	226,93	197,82	Wielka Brytania	349,42	345,16
Łotwa	291,52	285,19	Północna Irlandia	328,80	328,46

Tablica 6. Ceny wybranych kategorii i klas jakościowych bydła w państwach członkowskich UE.

euro/100kg tusz schłodzonych

Kraj	Byki do 2 lat R3		Krowy O3		Jalówki R3	
	27/11	26/11	27/11	26/11	27/11	26/11
Belgia	270,60	270,70	256,62	255,34	282,50	282,50
Bułgaria			213,40	206,35		
Czechy	315,76	320,23	234,51	234,11	270,40	266,45
Dania	362,65	364,81	286,37	292,27	339,99	345,23
Niemcy	333,54	336,60	290,70	287,64	325,38	324,36
Estonia			204,12	191,85		258,06
Grecja	434,67	428,42	198,17	193,30	419,00	409,44
Hiszpania	323,58	326,07	207,52	196,88	346,98	342,81
Francja	323,00	315,00	292,00	284,00	336,00	332,00
Irlandia	346,21	343,60	282,04	277,09	350,73	348,84
Włochy	362,93	352,06	271,97	271,02	387,47	383,50
Cypr						
Łotwa			207,55	211,96		202,97
Litwa	296,61	287,53	226,52	229,53	234,47	231,66
Luksemburg	318,99	310,95	295,27	289,20	336,24	329,57
Węgry			252,85	267,43	278,73	272,26
Malta	268,81	268,81				
Holandia	293,14	291,03	267,84	263,54	268,64	295,76
Austria	330,54	328,21	254,66	248,88	307,74	310,12
Polska	306,56	300,52	254,20	247,45	274,50	264,78
Portugalia	341,60	343,50	183,80	189,70	343,60	350,20
Rumunia	247,99		214,41	218,09	274,47	243,67
Słowenia	329,20	326,96	217,68	209,62	301,69	315,39
Słowacja	356,78	295,41		213,68		221,72
Finlandia	360,84	353,21	213,48	223,59	323,80	320,05
Szwecja	350,77	345,78	293,04	290,87	346,15	344,58
Wielka Brytania	330,92	325,95	273,54	272,90	341,28	337,94
UE	334,10	331,45	272,32	267,65	343,27	340,17
PL/UE w klasie [%]	91,8	90,7	93,3	92,5	80,0	77,8
PL/UE kateg. og. [%]	89,9	88,7	93,3	92,8	78,0	76,6

Rys. 6 Graficzny obraz cen bydła w ubojniach w Unii Europejskiej w tygodniu 27/2011



1.3 Uboje bydła rzeźnego w Polsce

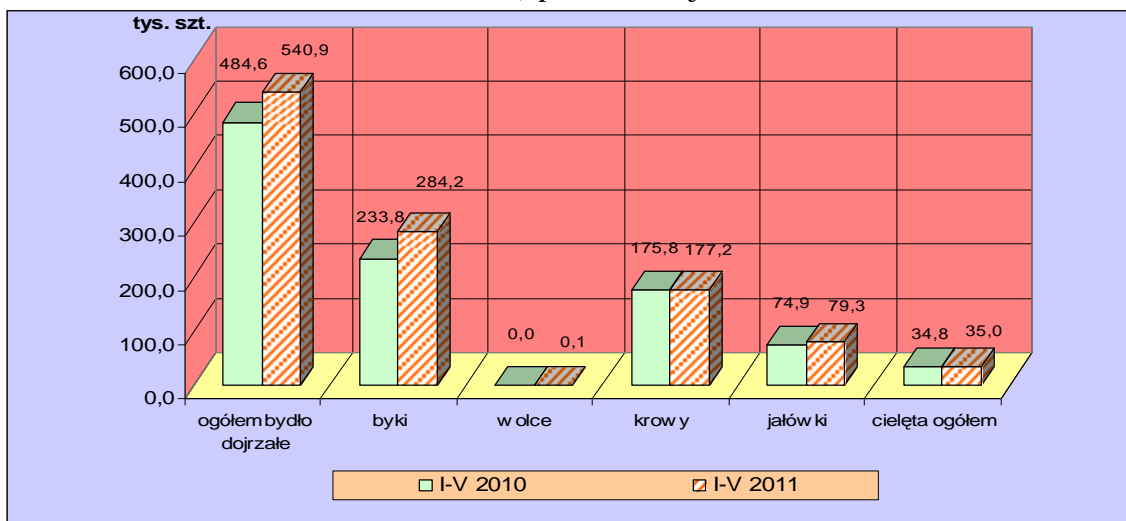
Tablica 7. Liczba ubojów przemysłowych bydła dojrzałego w Polsce w okresie I-V 2011 i 2010 oraz roczna zmiana poziomu ubojów*

Kategoria	I-V 2010	I-V 2011		Roczna zmiana ubojów [%]
	ubój [szt]	ubój [szt]	udział [%]	
Bydło ogółem	484566	540878	100,0	11,6
w tym: byki	233838	284220	52,5	21,5
wolce	43	144	0,0	234,9
krowy	175796	177205	32,8	0,8
jałówki	74889	79309	14,7	5,9

* źródło: wg danych GUS

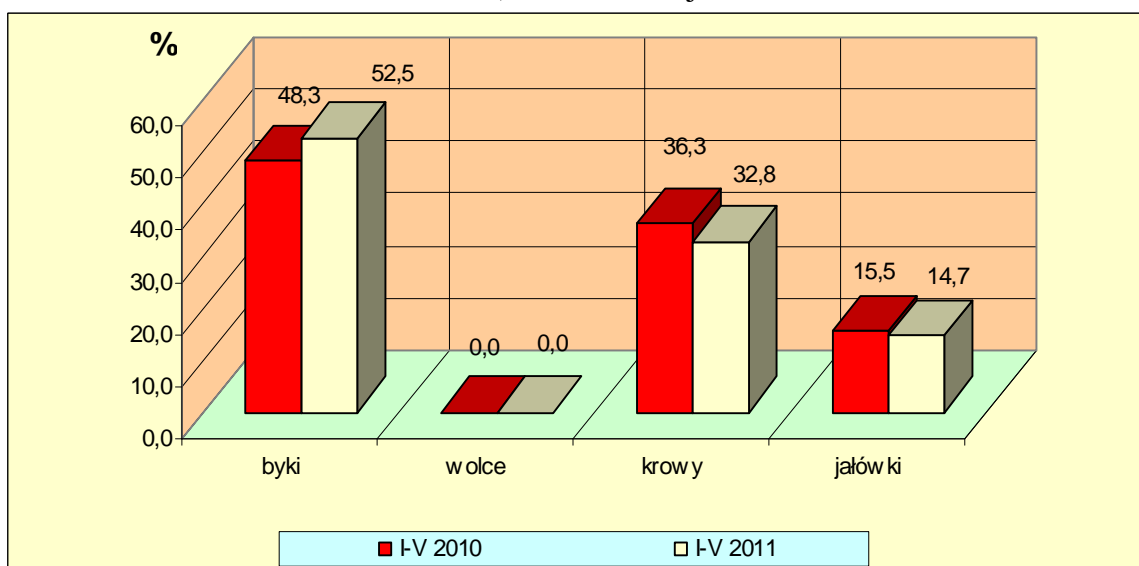
Rys. 8. Uboje bydła dojrzałego i cieląt w Polsce w okresie I-V 2011 i 2010 wg kategorii*

a) poziom ubojów



* źródło: wg danych GUS

b) struktura ubojów

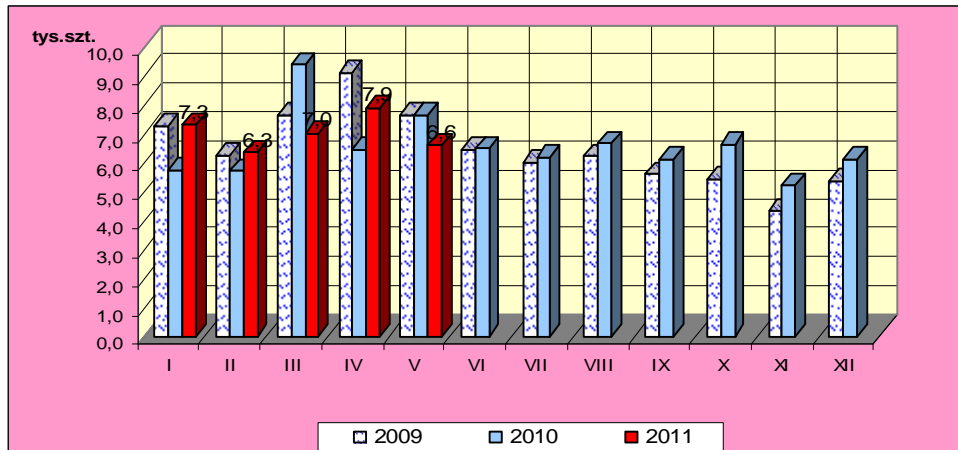


* źródło – wg danych GUS

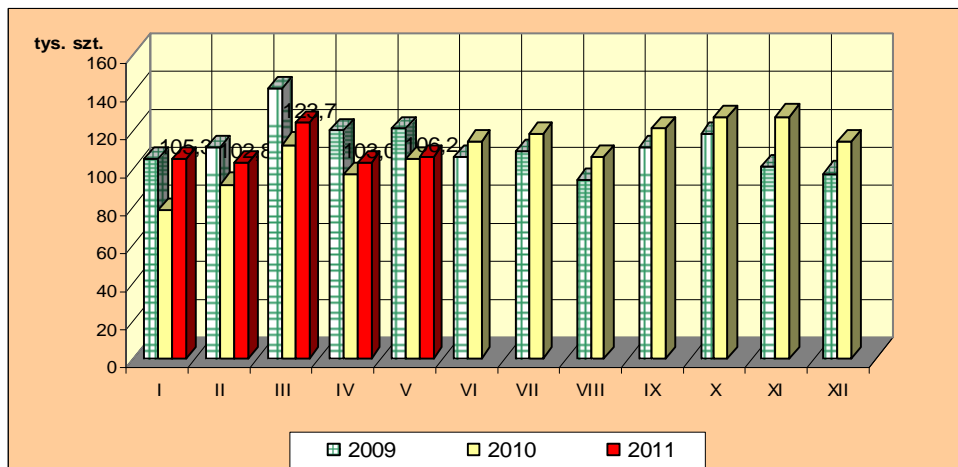
Rys.9. Miesięczny poziom ubojów bydła w Polsce w latach 2009-2011 wg miesięcy
(wg danych GUS)

Uwaga: Część tabelaryczna w wydaniu EXCEL.

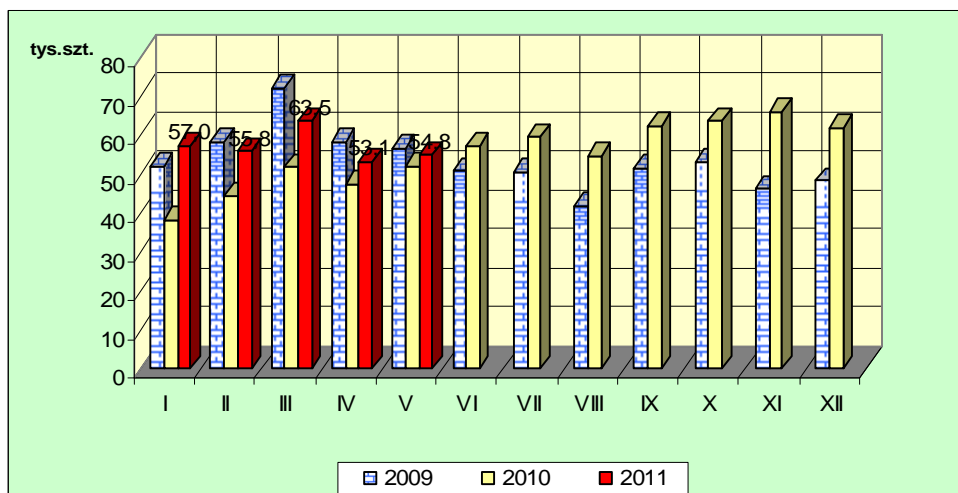
a) cielęta ogółem



b) bydło dojrzałe ogółem

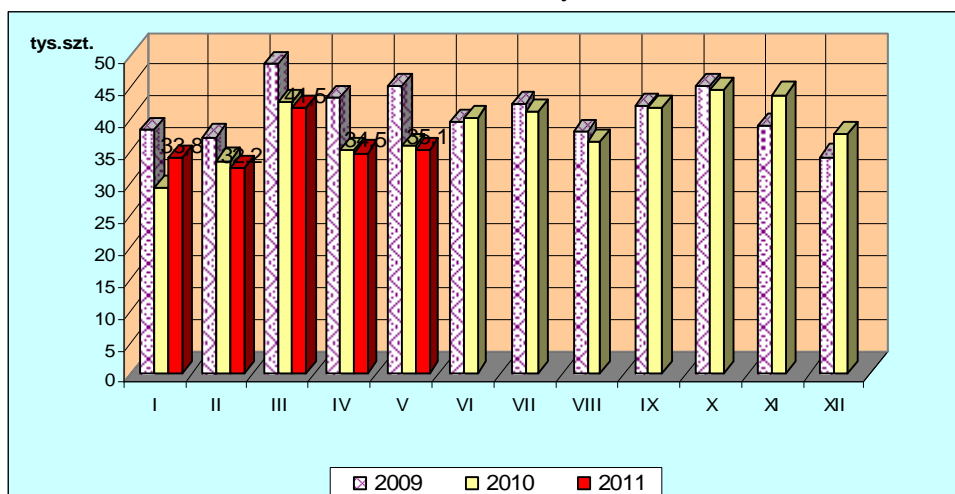


c) byki

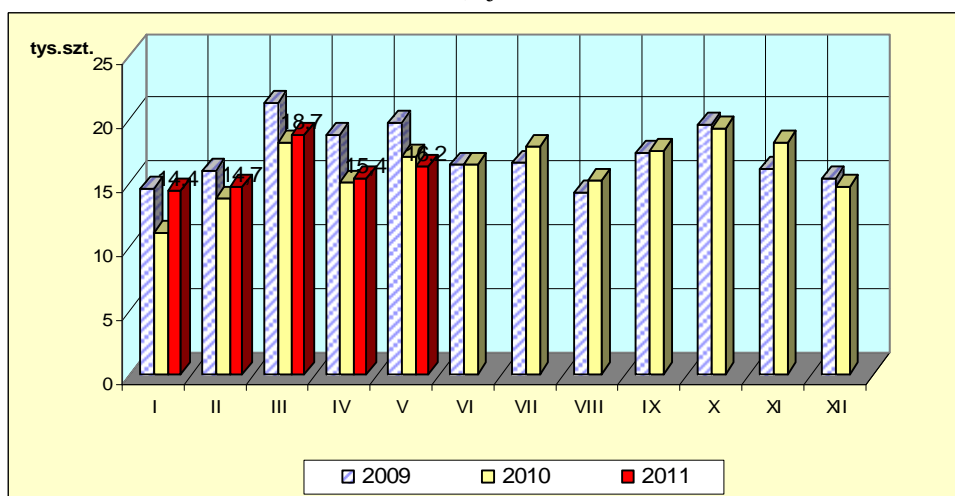


Departament Rynków Rolnych

d) krowy



e) jałówki



1. Ceny sprzedaży wołowiny w zakładach mięsnych

Tablica 10. Średnie ceny i struktura sprzedaży ćwierci wołowych w ubojniach bydła na rynek wewnętrzny dla Polski oraz wg makroregionów

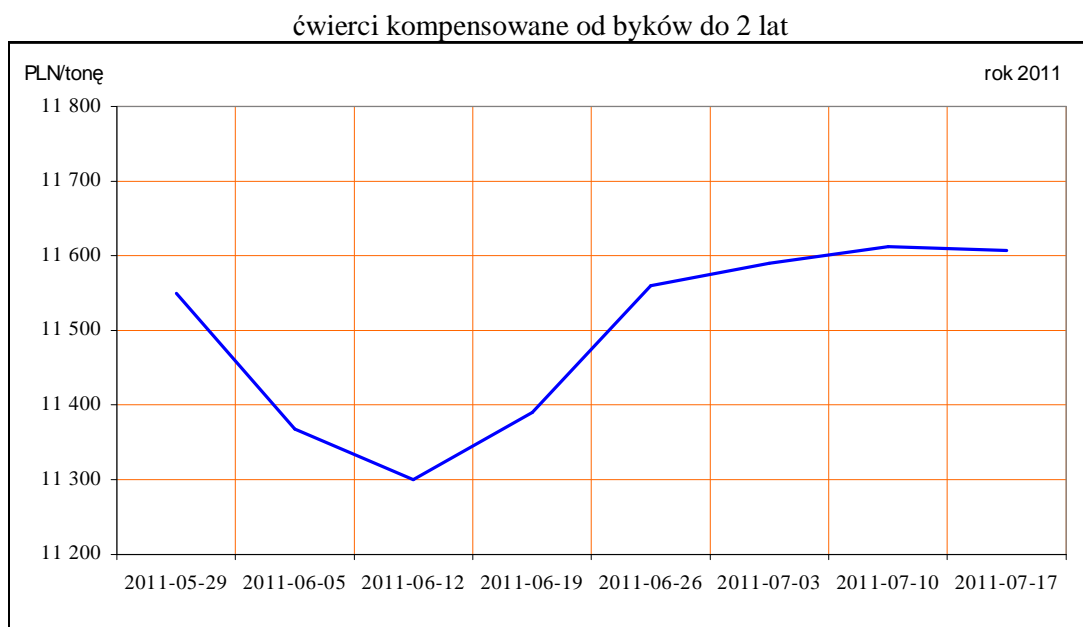
TOWAR	CENA [zł/tona]			Struktura sprzedaży			Wielkość sprzedaży zmiana tyg. [%]**
	2011-07-17	2011-07-10	Zmiana tyg. [%]	2011-07-17	2011-07-10	Zmiana tyg. [%]	
POLSKA							
Ćwierci od byków do 2 lat - OGÓLEM	11 545	11 828	-2,4	100,00	100,00	--	-12,48
ćwierci przednie	*	11 890	*	3,17	0,26	1119,03	966,85
ćwierci tylne	14 261	15 610	-8,6	0,78	5,35	-85,37	-87,20
ćwierci kompensowane	11 608	11 613	0,0	96,04	94,39	1,75	-10,95
Ćwierci od krów rzeźnych - OGÓLEM	9 797	9 621	1,8	100,00	100,00	--	7,77
ćwierci przednie	5 800	--	--	0,02	0,00		
ćwierci tylne	--	--	--	0,00	0,00		
ćwierci kompensowane	9 798	9 621	1,8	99,98	100,00	-0,02	7,75
CENTRALNY							

Departament Rynków Rolnych

Ćwierci od byków do 2 lat - OGÓLEM	11 487	11 620	-1,1	100,00	100,00	--	8,05
ćwierci przednie	*	11 727	*	6,99	0,66	964,36	1050,00
ćwierci tylne	14 147	14 202	-0,4	1,51	1,86	-18,79	-12,26
ćwierci kompensowane	11 638	11 570	0,6	91,49	97,48	-6,14	1,41
Ćwierci od krów rzeźnych - OGÓLEM	9 642	9 594	0,5	100,00	100,00	--	3,75
ćwierci przednie	5 800	--	--	0,06	0,00		
ćwierci tylne	--	--	--	0,00	0,00		
ćwierci kompensowane	9 645	9 594	0,5	99,94	100,00	-0,06	3,69
POŁUDNIOWY							
Ćwierci od byków do 2 lat - OGÓLEM	11 642	12 250,0	-5,0	100,00	100,00	--	-39,91
ćwierci przednie	*	13 800	*	0,08	0,05	54,54	-7,14
ćwierci tylne	15 800	15 815	-0,1	0,04	11,35	-99,63	-99,78
ćwierci kompensowane	11 640	11 792	-1,3	99,88	88,60	12,73	-32,26
Ćwierci od krów rzeźnych - OGÓLEM	9 977	9 845	1,3	100,00	100,00	--	12,97
ćwierci przednie	--	--	--	0,00	0,00		
ćwierci tylne	--	--	--	0,00	0,00		
ćwierci kompensowane	9 977	9 845	1,3	100,00	100,00	0,00	12,97
PÓLNOCNY							
Ćwierci od byków do 2 lat - OGÓLEM	11 540	11 389	1,3	100,00	100,00	--	4,44
ćwierci przednie	--	--	--	0,00	0,00		
ćwierci tylne	14 936	--	--	0,33	0,00		
ćwierci kompensowane	11 528	11 389	1,2	99,67	100,00	-0,33	4,09
Ćwierci od krów rzeźnych - OGÓLEM	9 721	9 288	4,7	100,00	100,00	--	5,63
ćwierci przednie	--	--	--	0,00	0,00		
ćwierci tylne	--	--	--	0,00	0,00		
ćwierci kompensowane	9 721	9 288	4,7	100,00	100,00	0,00	5,63

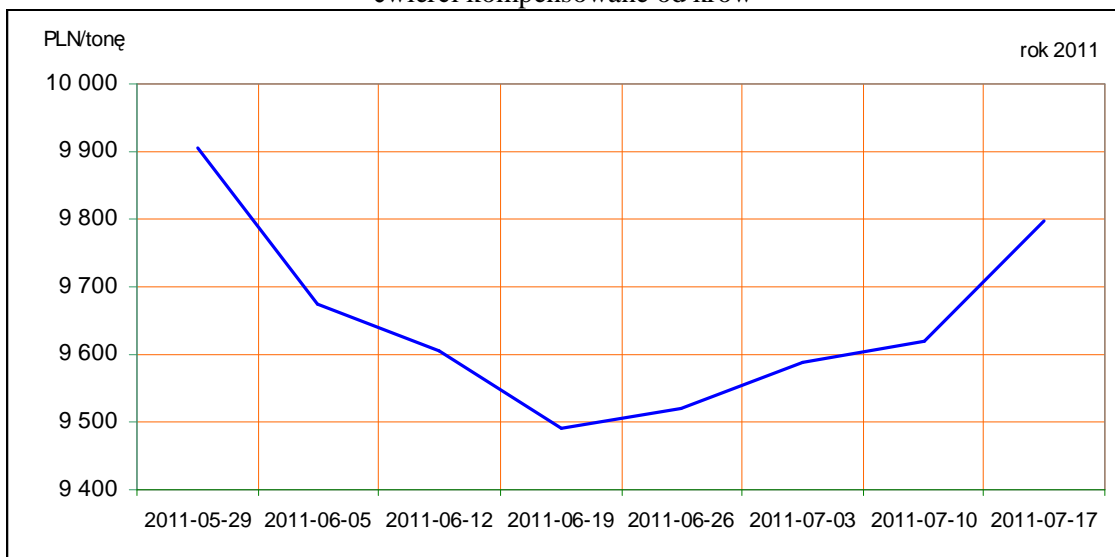
* - z uwagi na ustawowy obowiązek nieidentyfikacji danych, ceny nie podano.

Rys. 11. Średnie ceny sprzedaży ćwierci wołowych kompensowanych na rynku wewnętrznym.



Departament Rynków Rolnych

ćwierci kompensowane od krów



Tablica 11. Średnie ceny sprzedaży elementów mięsa wołowego z przeznaczeniem na rynek wewnętrzny dla Polski oraz w makroregionach w okresie 11-17.07.2011r.

Makroregion	Cena sprzedaży [zł/tonę]		Tygodniowa zmiana ceny [%]	
	rostbef z/k	udziec b/k	rostbef z/k	udziec b/k
Ogółem kraj	20359	20650	-4,1	-1,5
Południowo-zachodni	19022	23987	-1,3	0,0
Wielkopolski	26938	20910	-3,9	0,1
Północno-zachodni	18148	28863	-0,7	5,6
Północno-wschodni	22132	21817	-0,3	0,0
Mazowiecko-łódzki	*	19647	*	-22,2
Kujawski	17693	25561	0,0	0,2
Wschodni-dolny	22226	23808	-6,7	16,5
Południowo-środkowy	19565	18495	3,1	-2,5

*- z uwagi na ustawy o obowiązkach nieidentyfikacji danych, ceny nie podano., b.d. – brak danych

2. Ceny wołowiny na krajowych giełdach towarowych

Tablica 12. Ceny zawartych transakcji giełdowych na mięso wołowe

Towar	Parametry jakościowe	Data	Giełda	Cena (zł/t)	Ilość (t)	Lokalizacja	Pochodzenie przeznaczenie	zmiana ceny w %
MIĘSO WOŁOWE								

Objaśnienia: lc. - loco, fr. - franco, mag. - magazyn sprzedającego, gr. - granica, imp. - import, skl. cel. - skład celny
Współpracujemy z następującymi giełdami towarowymi:

1. Giełda Paliwowo-Rolna „Rol-Petrol” w Łodzi („Rol-Petrol”-Łódź) tel. (042) 636-87-38, 636-60-94; 2. Warszawska Giełda Towarowa S.A. (WGT-Warszawa) tel. (022) 670-17-64, fax. 670-13-68.

3. Ceny bydła³ na targowiskach

Tablica 13. Średnie krajowe ceny bydła uzyskane w transakcjach targowiskowych*

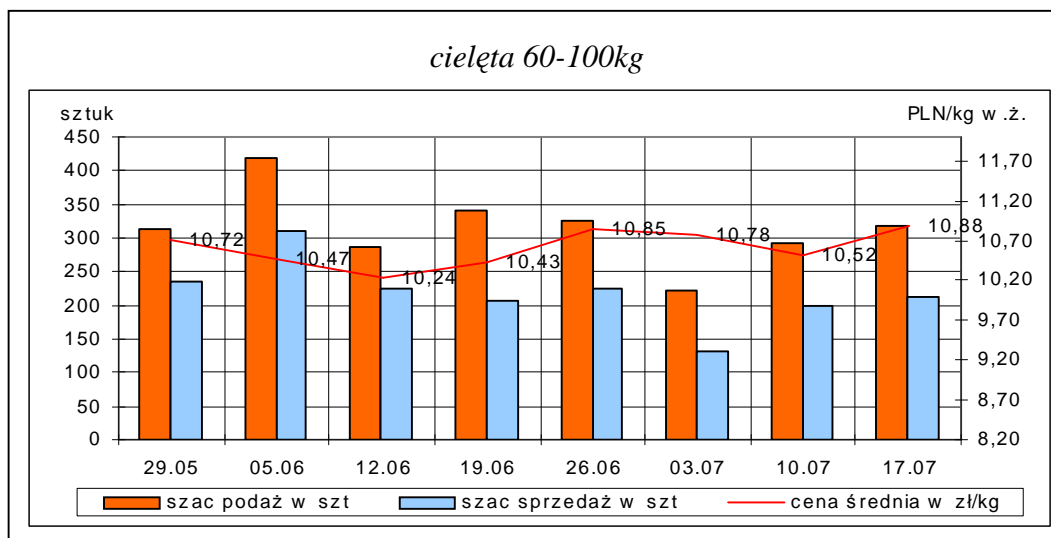
Kategoria informacji	Tydzień**		Zmiana tygodniowa w %
	17.07.11	10.07.11	
cielęta 60-100 kg			
cena min. w zł/kg	8,00	8,00	0,0
cena max. w zł/kg	16,00	16,00	0,0
cena średnia w zł/kg	10,88	10,52	3,4
szacunkowa podaż w szt	319	292	9,2
szacunkowa sprzedaż w szt	212	200	6,0
wsk. warunków atmosferycznych *	2,60	2,27	
młode bydło opasowe			
cena min. w zł/kg	4,60	4,90	-6,1
cena max. w zł/kg	6,40	6,70	-4,5
cena średnia w zł/kg	5,58	5,80	-3,8
szacunkowa podaż w szt	249	275	-9,5
szacunkowa sprzedaż w szt	156	176	-11,4
wsk. warunków atmosferycznych *	2,56	2,44	
krowy wybrakowane			
cena min. w zł/kg	3,10	3,00	3,3
cena max. w zł/kg	3,70	4,10	-9,8
cena średnia w zł/kg	3,52	3,62	-2,8
szacunkowa podaż w szt	486	492	-1,2
szacunkowa sprzedaż w szt	326	307	6,2
wsk. warunków atmosferycznych *	3,00	2,33	

*- wsk. war. atmosferycznych zawiera się między liczbą 1 a 3 i jest średnią arytmetyczną z zanotowanych na targowiskach w dniu badań, jednego z trzech stopni pogody: 1-zła, 2-przeciętna i 3-dobra.

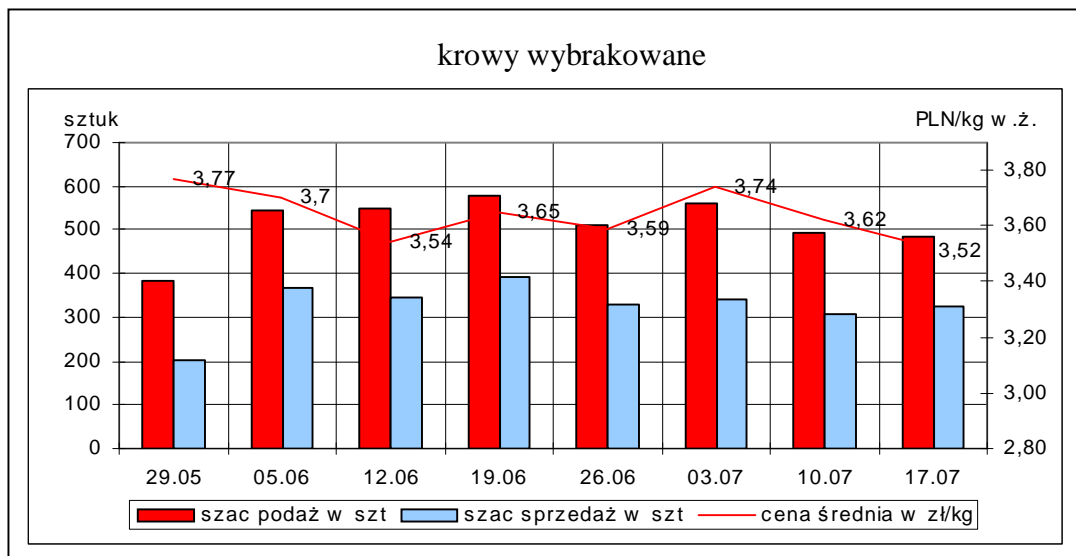
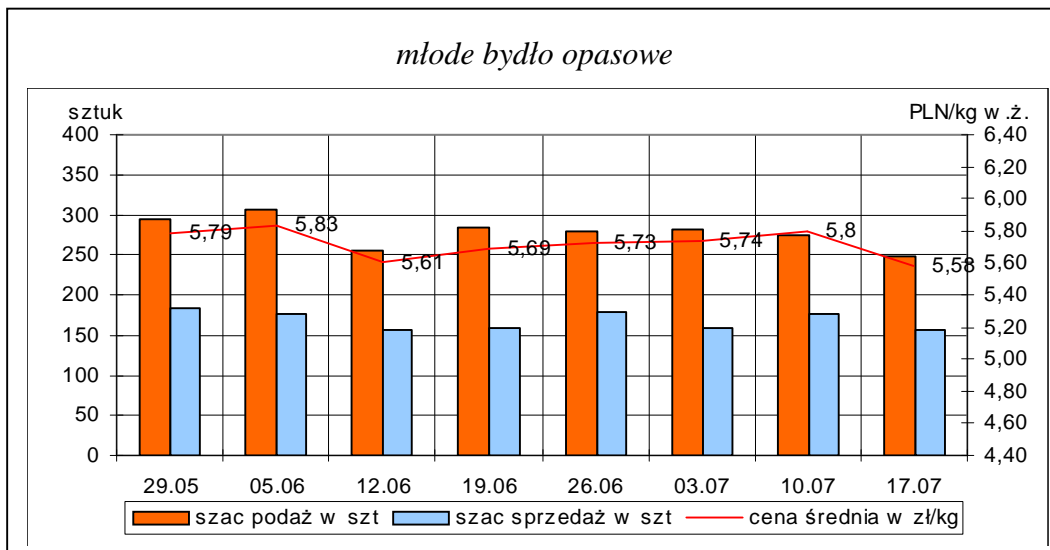
**-ostatni dzień badanego tygodnia

Uwaga! Tablice zawierające dane z cenami i obrotami bydła w handlu targowiskowym wg województw oraz dla każdego targowiska zawarte są w wydaniu EXCEL-owskim biuletynu.

Rys. 12. Ceny bydła w handlu targowiskowym oraz poziom sprzedaży w roku 2011



³ - dla kategorii bydła występującego w cyklu produkcyjnym żywca wołowego



Metodyka badań targowiskowych

Notowania cen bydła na targowiskach realizowane są w 13 województwach w kraju (oprócz⁴: lubuskiego, opolskiego i zachodnio-pomorskiego) na maksymalnie 90 reprezentatywnych targowiskach.

Pod pojęciem targowisko rozumiany jest zorganizowany rynek lokalny, którego dominującymi uczestnikami są okoliczni producenci rolni.

Prezentowane ceny są cenami średnimi arytmetycznymi obliczonymi z odnotowanej liczby zawartych transakcji, tylko dla bydła w określonym wieku i przedziale wagowym:

1. cielęta do chowu lub na rzeź o wadze 60 – 100 kg, zarówno buhajki jak i jałówki,
2. młode bydło opasowe do 1 roku o wadze 200 – 300 kg,
3. krowy wybrakowane po selekcji i starsze powyżej 6 lat

Zestawienie cen dotyczy ostatniego tygodnia, natomiast na poszczególnych targowiskach badania cen dokonywane są raz w tygodniu, raz na dwa tygodnie lub raz w miesiącu (w zwyczajowo przyjęty dzień targowy lub w jeden z kilku dni targowych).

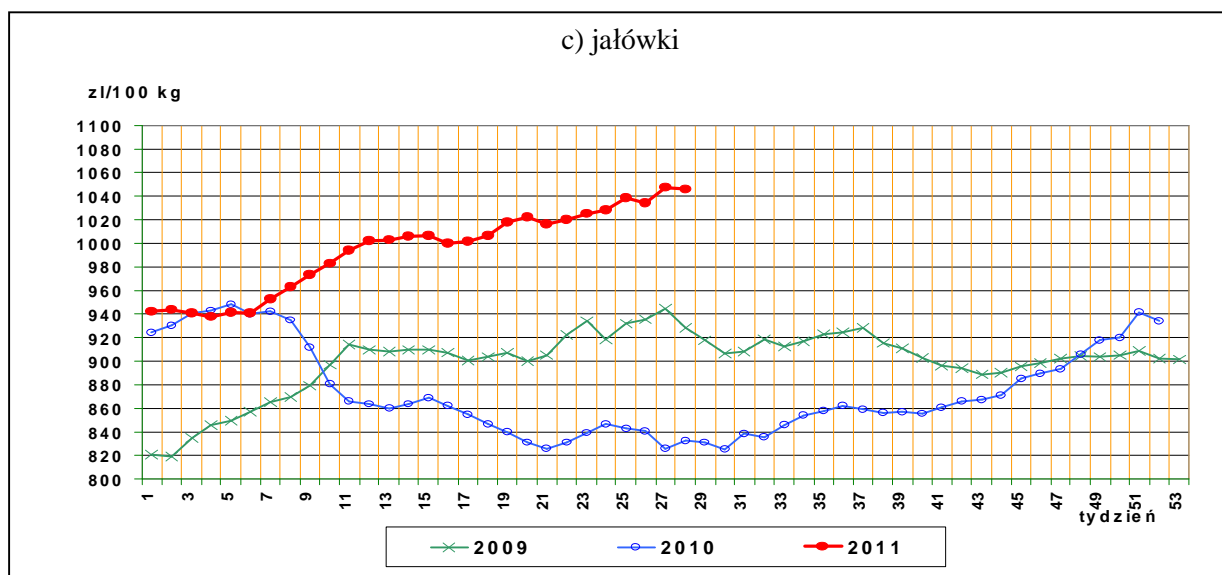
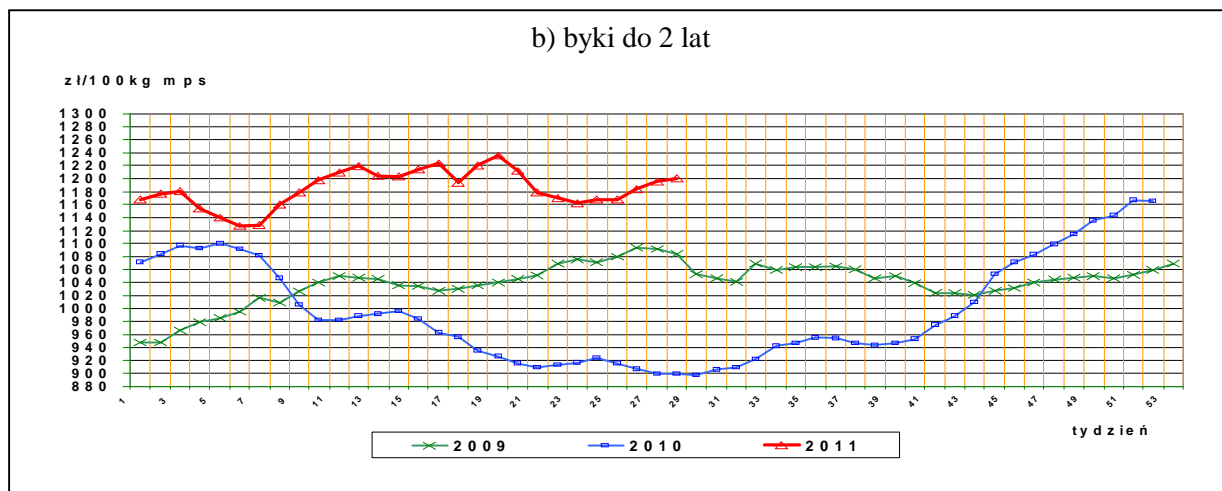
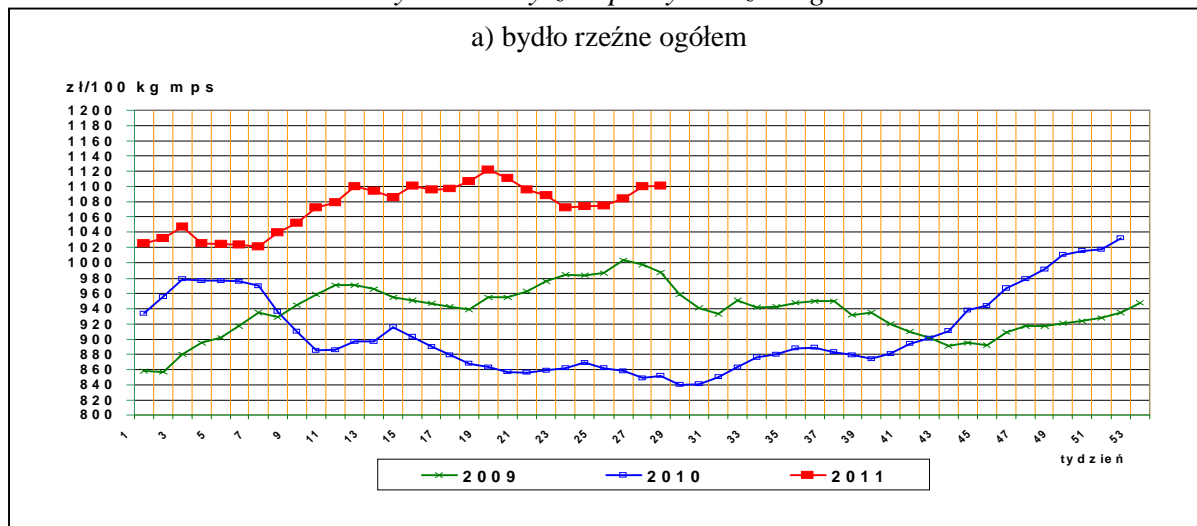
Obroty na większości tych rynków mają charakter lokalny. Ceny notowane są już nawet przy pojedynczej transakcji każdej z w/w kategorii bydła.

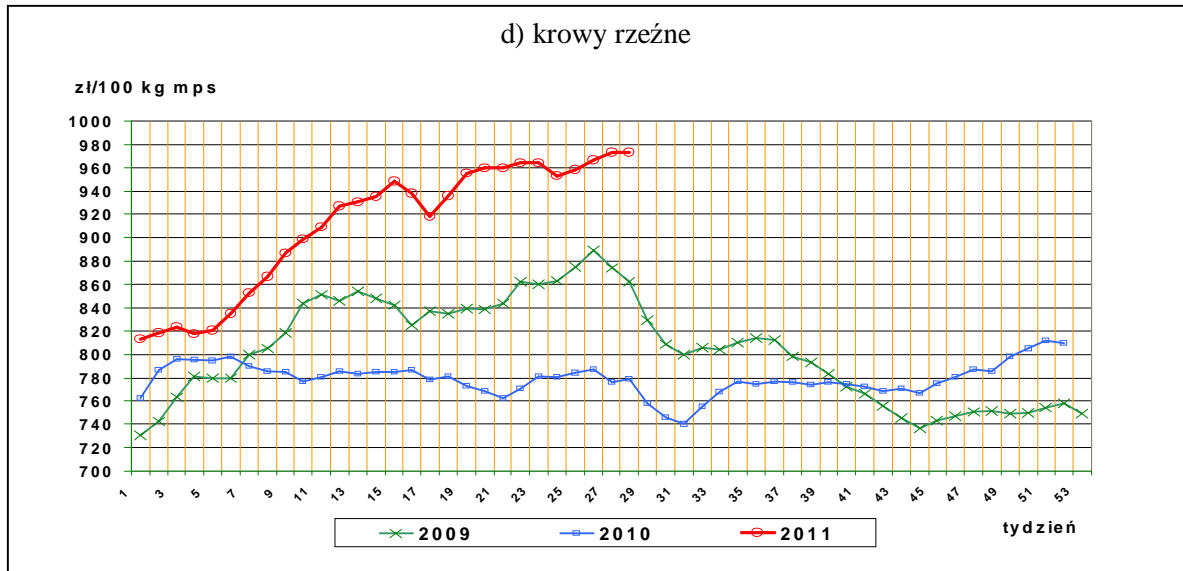
Notowań cen dokonują pracownicy Ośrodków Doradztwa Rolniczego

⁴ w w/w województwach bydło w handlu targowiskowym nie występuje bądź ma charakter incydentalny

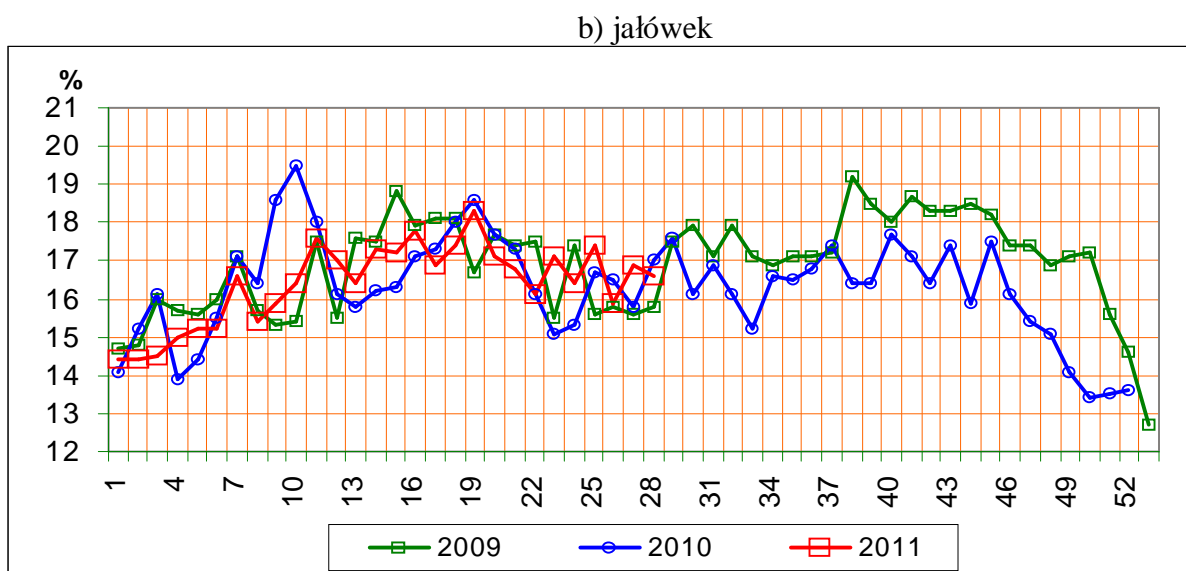
III. Graficzna prezentacja cen w roku 2011 na tle lat 2010 i 2009

Rys.13. Ceny zakupu bydła rzeźnego

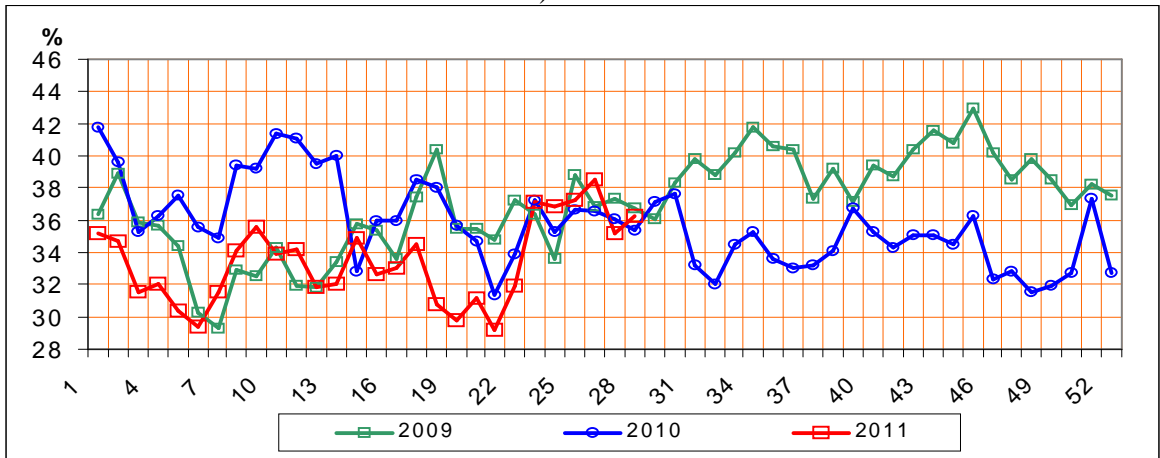




Rys.14. Struktura uboju bydła rzeźnego w Polsce

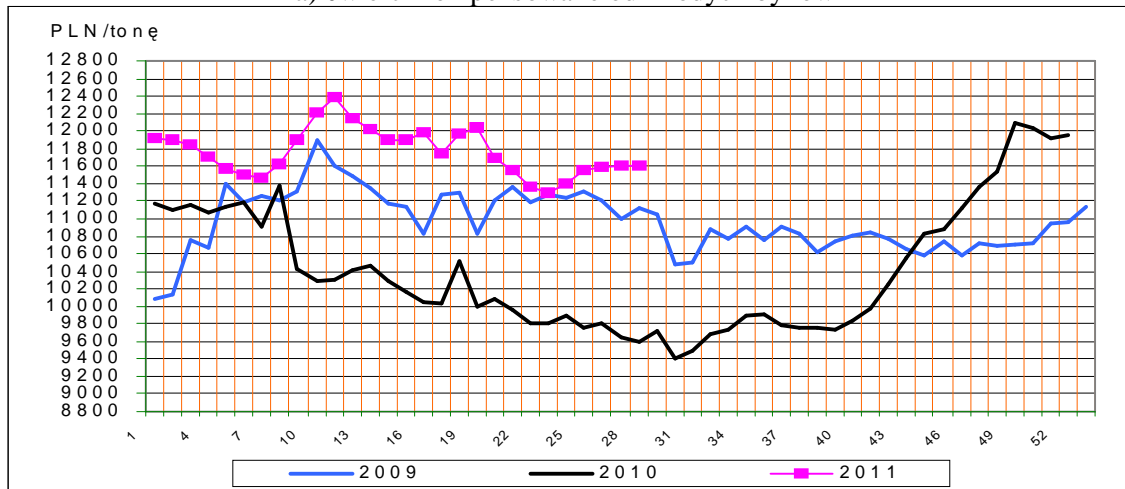


c) krów

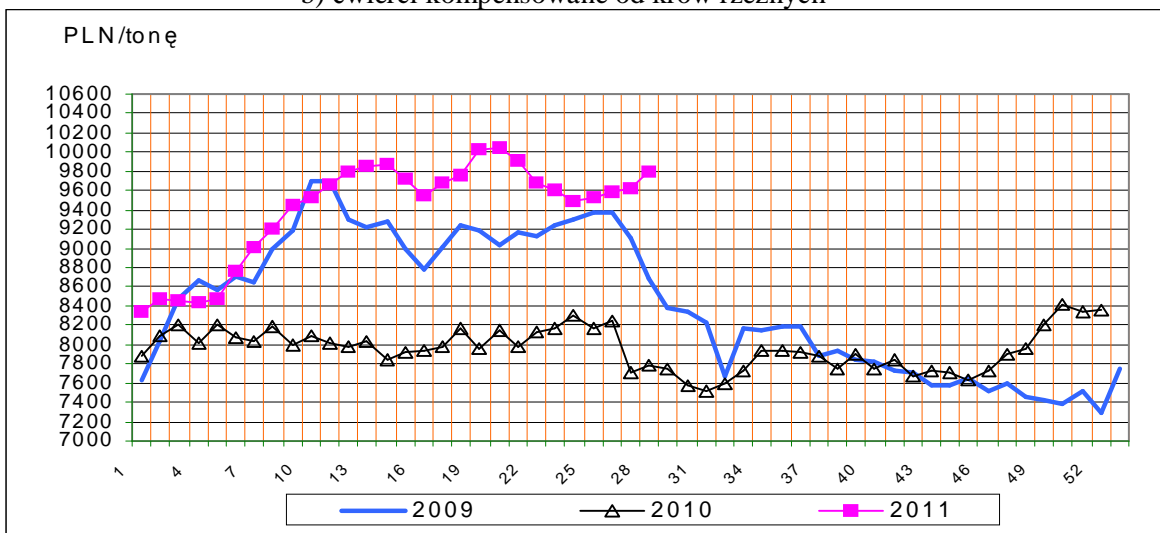


Rys.15. Ceny sprzedaży ćwierci wołowych w zakładach mięsnych

a) ćwierci kompensowane od młodych byków

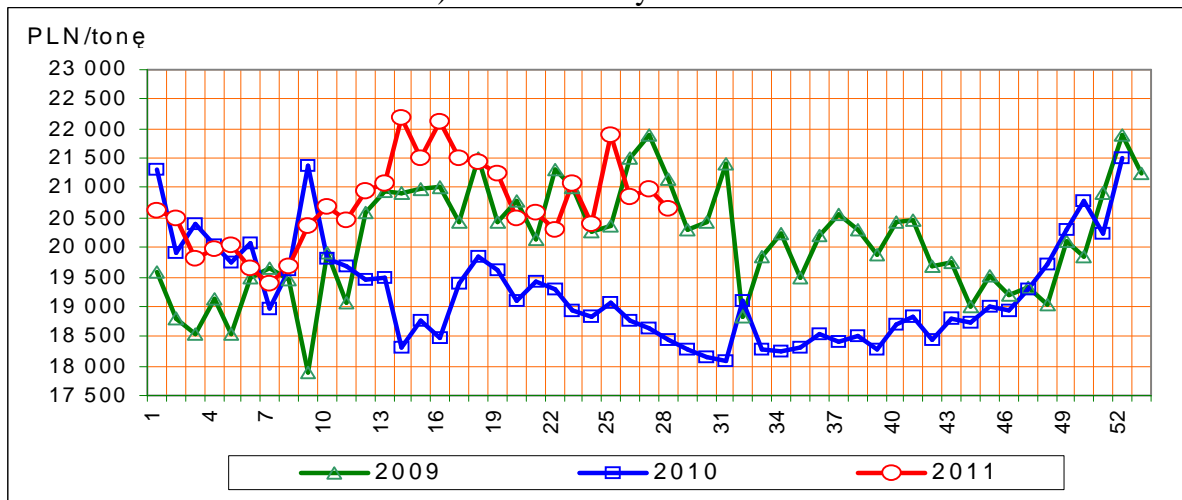


b) ćwierci kompensowane od krów rzeźnych

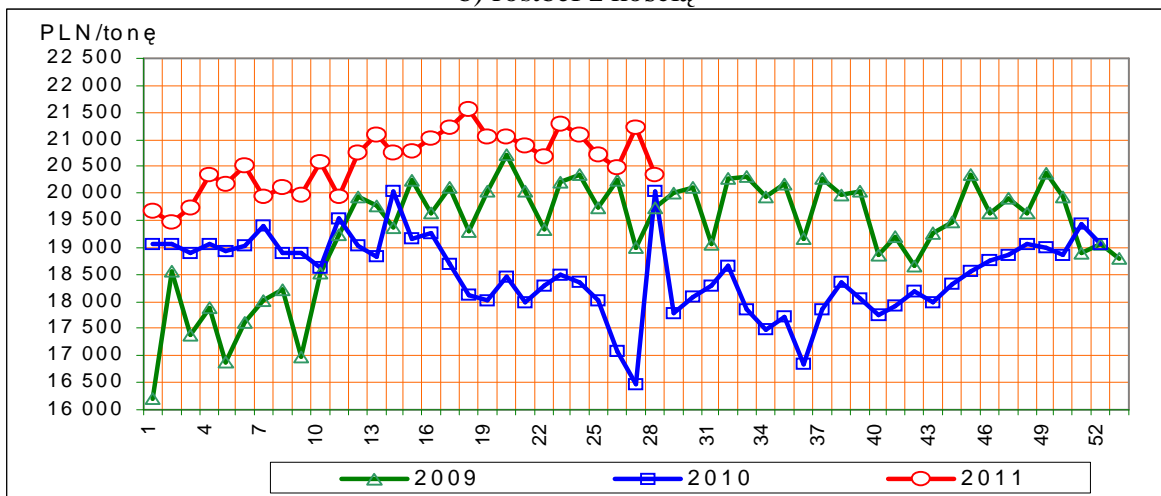


Rys.16. Ceny sprzedaży elementów wołowiny

a) udziec wołowy bez kości

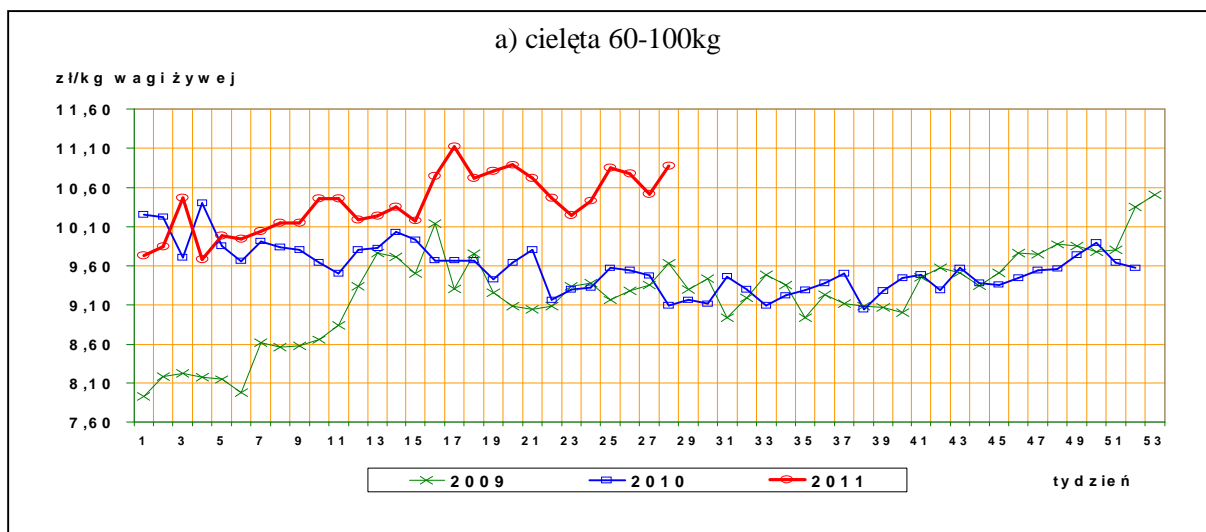


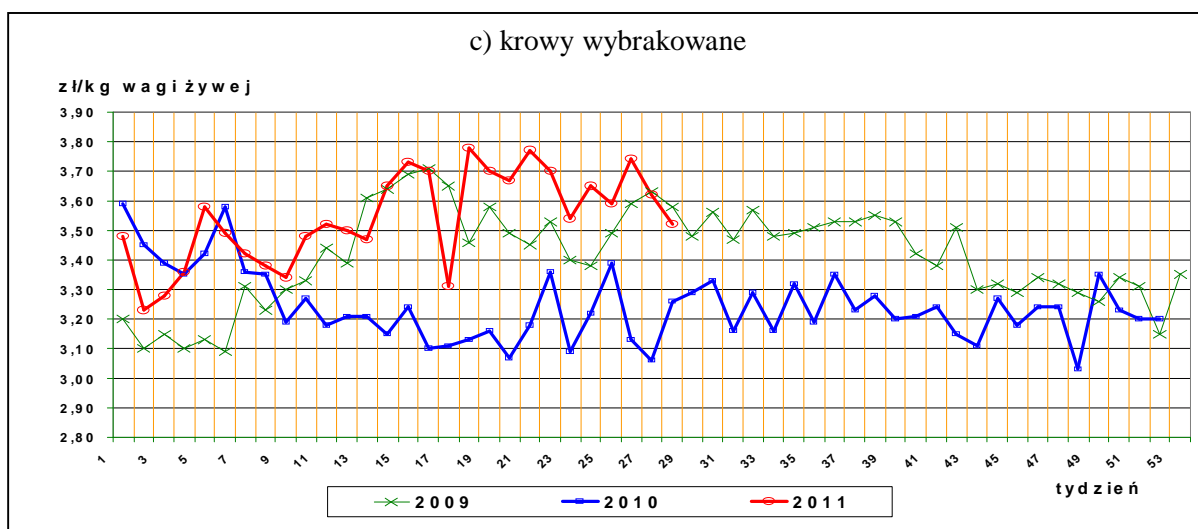
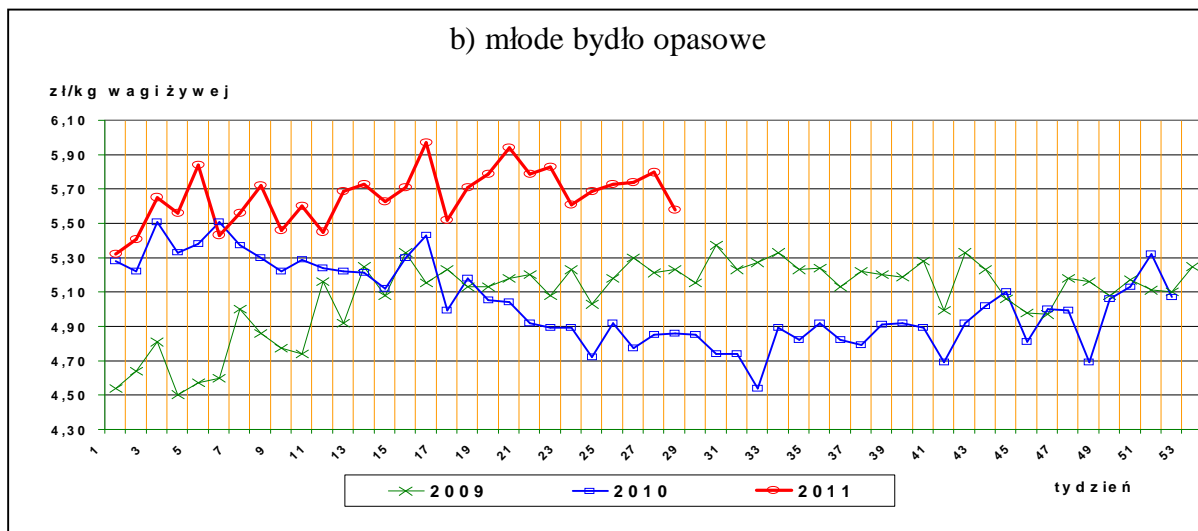
b) rostbef z kością



Rys17. Ceny bydła na targowiskach

a) cielęta 60-100kg





IV. Analiza handlu zagranicznego wołowiną

Informacje dotyczące zasad i procedur handlu zagranicznego na rynku wołowiny i cielęciny można odnaleźć na stronie internetowej Agencji Rynku Rolnego, pod adresem:

http://www.arr.gov.pl/index.php?option=com_content&view=article&id=41&Itemid=46

1. Dopłaty eksportowe Unii Europejskiej do wołowiny*

Tablica 14. Dopłaty eksportowe Unii Europejskiej do wołowiny i żywca wołowego (poziom subsydiów obowiązujący od 2 września 2010 roku, wg rozporządzenia Komisji Europejskiej (WE) Nr 840/2010.

Euro/100kg

Kategoria mięsa	Kod produktu	Kierunek eksportu	
		Kraje przeznaczenia**	Kraje przeznaczenia***
Mięso świeże lub chłodzone			
tusze ze zw. płci męskiej	0201 10 00 9130	24,40	14,40

Departament Rynków Rolnych

ćwiartki przednie ze zw. płci męskiej	0201 20 30 9110	18,30	10,80
ćwiartki zadnie ze zw. płci męskiej	0201 20 50 9110	30,50	17,90
Mięso drobne świeże o zaw. pow.78% mięsa	0201 30 00 9060	11,30	3,80
Mięso drobne mrożone o zaw. pow. 78% mięsa	0202 30 90 9200	11,30	3,80

Euro/100kg

<i>Kategoria bydła</i>	<i>Kod produktu</i>	<i>Kierunek eksportu</i>
<i>Bydło hodowlane czystej rasy</i>		
jałówki od 250 kg do 30 miesięcy	0102 10 10 9140	25,90 Euro do wszystkich miejsc przeznaczenia (państwa trzecie, inne terytoria, zaopatrzenie i miejsc przeznaczenia uważane za wywóz ze Wspólnoty)
Krowy od 250 kg do 30 miesięcy	0102 10 30 9140	

*- źródło : FAMMU/FAPA

***) Turcja, Ukraina, Białoruś, Mołdowa, Rosja, Gruzja, Armenia, Azerbejdżan, Kazachstan, Turkmenia, Uzbekistan, Tadżykistan, Kirgizja, Maroko, Algieria, Tunezja, Libia, Liban, Syria, Irak, Iran, Izrael, Zachodni Brzeg Jordanu/Strefa Gazy, Jordania, Arabia Saudyjska, Kuwejt, Bahrajn, Katar, Zjednoczone Emiraty Arabskie, Oman, Jemen, Pakistan, Sri Lanka, Myanmar (Birma), Tajlandia, Wietnam, Indonezja, Filipiny, Chiny, Korea Północna, Hongkong, Sudan, Mauretania, Mali, Burkina Faso, Niger, Czad, Republika Zielonego Przylądka, Senegal, Gambia, Gwinea Bissau, Gwinea, Sierra Leone, Liberia, Wybrzeże Kości Słoniowej, Ghana, Togo, Benin, Nigeria, Kamerun, Republika Środkowoafrykańska, Gwinea Równikowa, Wyspy Świętego Tomasza i Książęca, Gabon, Kongo, Kongo (Republika Demokratyczna), Ruanda, Burundi, Wyspa Świętej Heleny z przyległościami, Angola, Etiopia, Erytrea, Dżibuti, Somalia, Uganda, Tanzania, Seszele z przyległościami, Brytyjskie Terytorium Oceanu Indyjskiego, Mozambik, Mauritius, Komory, Majotta, Zambia, Malawi, Republika Południowej Afryki, Lesotho i Egipt.

***) Albania, Chorwacja, Bośnia i Hercegowina, Serbia, Kosowo, Czarnogóra, Była Jugosłowiańska Republika Macedonii.

Tablica 15. Polski handel zagraniczny końmi oraz mięsem końskim, bydłem żywym oraz mięsem wołowym w okresie I-V 2011r. *(dane tymczasowe, mogą ulec zmianie)*

a) eksport/ wywóz

CN	Nazwa towaru	EKSPORT/WYWÓZ			
		Wartość [tys. EUR]		Wolumen [tony]	
		<i>I-V 2010r.</i>	<i>I-V 2011r.</i>	<i>I-V 2010r.</i>	<i>I-V 2011r.</i>
0101	Konie żywe	9 340	9 030	5 255	4 809
0102	Bydło żywe	41 466	41 411	16 145	16 707
0201	Mięso wołowe świeże lub chłodzone	219 990	334 718	81 544	106 389
0202	Mięso wołowe mrożone	31 462	46 760	12 376	16 317
0205	Mięso końskie	13 293	13 768	5 010	5 067

b) import

CN	Nazwa towaru	IMPORT/PRZYWÓZ			
		Wartość [tys. EUR]		Wolumen [tony]	
		<i>I-V 2010r.</i>	<i>I-V 2011r.</i>	<i>I-V 2010r.</i>	<i>I-V 2011r.</i>
0101	Konie żywe	618	703	205	376

Departament Rynków Rolnych

0102	Bydło żywe	5 850	8 272	2 938	3 669
0201	Mięso wołowe świeże lub chłodzone	10 972	11 717	3 904	3 667
0202	Mięso wołowe mrożone	3 806	5 502	1 401	2 395
0205	Mięso końskie	30	53	16	30

c) saldo

CN	Nazwa towaru	SALDO	
		Wartość [tys. EUR]	
		I-V 2010r.	I-V 2011r.
0101	Konie żywe	8 722	8 327
0102	Bydło żywe	35 616	33 139
0201	Mięso wołowe świeże lub chłodzone	209 018	323 000
0202	Mięso wołowe mrożone	27 656	41 259
0205	Mięso końskie	13 263	13 715

Tablica 16. Kierunki, wolumen oraz **cenę eksportu/wywozu** bydła żywego oraz wołowiny z Polski w okresie I-V 2011r. (dane wstępne).

a) bydło żywe ogółem (CN 0102)

Kraj	sztuk	EUR/kg
Niderlandy	57 414	2,96
Włochy	47 804	2,74
Hiszpania	12 142	2,44
Chorwacja	12 035	2,41
Litwa	6 372	1,51
Bośnia i Hercegowina	5 656	2,28
Belgia	3 536	3,07
Grecja	2 278	2,16
Węgry	1 000	2,06
Niemcy	299	2,08
Rosja	282	3,76
Słowenia	133	5,52
Rumunia	105	2,12
Słowacja	69	3,16
Republika Czeska	56	2,15
Uzbekistan	49	4,49
Ukraina	23	3,51
OGÓLEM	149 253	2,48

b) bydło żywe do 80kg - cieleta (CN 01029005)

Kraj	sztuk	EUR/kg
Niderlandy	56 821	3,03
Włochy	38 646	3,31
Hiszpania	11 776	2,44

Departament Rynków Rolnych

Belgia	3 536	3,07
Bośnia i Hercegowina	2 232	2,27
Litwa	1 243	2,86
Chorwacja	867	2,67
Grecja	1	0,50
OGÓLEM	115 122	3,04

c) mięso wołowe świeże, chłodzone (CN 0201)

Kraj	ton	EUR/kg
Turcja	32 511	3,12
Włochy	18 806	3,25
Niderlandy	16 559	2,59
Niemcy	15 341	2,89
Hiszpania	6 939	3,63
Francja	2 159	4,03
Republika Czeska	2 058	4,23
Dania	1 668	3,37
Słowacja	1 589	3,31
Rosja	1 356	2,42
Izrael	950	4,22
Austria	941	3,00
Macedonia	860	2,65
Szwecja	675	5,15
Grecja	637	3,21
Wielka Brytania	516	5,77
Węgry	497	3,53
Finlandia	270	5,71
Belgia	267	4,16
Litwa	201	2,80
Rumunia	197	2,94
Iran	189	3,50
Łotwa	184	3,71
Estonia	169	3,17
Portugalia	154	3,58
Bułgaria	145	2,27
Bośnia i Hercegowina	142	2,63
Irlandia	120	6,42
Chorwacja	115	2,69
Słowenia	60	3,04
Kazachstan	30	3,44
Angola	23	1,52
Kosowo	18	2,44
Malta	6,0	4,54
Cypr	1,0	4,63
OGÓLEM	106 389	3,15

Departament Rynków Rolnych

d) mięso wołowe mrożone (CN 0202)

Kraj	ton	EUR/kg
Rosja	2 221	2,38
Włochy	1763	3,07
Kazachstan	1348	2,59
Niemcy	1 272	2,88
Niderlandy	1260	1,59
Szwecja	1 078	4,17
Francja	857	2,96
Bułgaria	834	2,43
Izrael	704	5,36
Dania	619	3,54
Wielka Brytania	441	3,19
Grecja	425	3,88
Hiszpania	363	1,05
Litwa	344	2,25
Austria	313	2,89
Belgia	279	2,73
Majotta	232	2,13
Cypr	222	3,44
Węgry	222	1,80
Estonia	211	2,72
Malta	165	3,31
Bośnia i Hercegowina	158	1,83
Iran	139	3,30
Macedonia	102	2,31
Irlandia	85	3,35
Słowacja	79	3,79
Ghana	73	0,35
Łotwa	72	2,43
Republika Czeska	68	4,24
Rumunia	59	3,51
Armenia	40	1,52
Słowenia	38	5,00
Finlandia	36	7,17
Kosowo	28	2,04
Wybrzeże Kości Słoniowej	24,0	0,44
Komory	23,0	2,07
Angola	23,0	1,25
Liberia	22,7	0,85
Hongkong	22,0	0,90
Turcja	20,0	9,33
Tadżykistan	18,0	2,21
Antyle Niderlandzkie	7,8	2,27
OGÓLEM	16 317	2,87

Departament Rynków Rolnych

Tablica 17. Kierunki, wolumen oraz **ceny importu/przywozu** bydła żywego oraz wołowiny do Polski w okresie I-V 2011r. (dane wstępne).

a) bydło żywe ogółem (CN 0102)

Kraj	sztuk	EUR/szt
Niemcy	2 834	1 487
Słowacja	1 702	499
Litwa	1534	195
Republika Czeska	835	1 126
Niderlandy	638	1 377
Belgia	473	1 340
Rumunia	444	317
Dania	166	1 393
Węgry	36	1 529
Francja	8	3 619
OGÓLEM	8 670	954

b) bydło żywe do 80kg (cielęta) CN 01029005)

Kraj	Wartość w Euro	sztuk	EUR/szt
Litwa	298 886	1 534	195
Rumunia	43 030	133	324
OGÓLEM	341 916	1 667	205

c) mięso wołowe świeże, chłodzone (CN 0201)

Kraj	ton	EUR/kg
Irlandia	1 284	4,02
Republika Czeska	604	2,68
Słowacja	461	2,01
Litwa	427	2,69
Niemcy	396	3,08
Łotwa	302	2,10
Wielka Brytania	61	3,31
Niderlandy	53	5,22
Dania	25	7,15
Włochy	20,8	2,73
Hiszpania	10,0	9,99
Austria	9,0	5,41
Francja	7,9	2,76
Argentyna	5,2	19,85
Brazylia	0,9	13,45
Stany Zjednoczone Ameryki	0,1	28,95
Paragwaj	0,05	11,02
Urugwaj	0,02	13,52
Australia	0,02	91,13
Nowa Zelandia	0,004	44,00
OGÓLEM	3 667	3,20

d) mięso wołowe mrożone (CN 0202)

Kraj	ton	EUR/kg
------	-----	--------

Departament Rynków Rolnych

Wielka Brytania	1091	1,48
Republika Czeska	410	2,67
Irlandia	288	2,53
Niemcy	178	3,68
Litwa	130	2,93
Niderlandy	97	3,63
Belgia	90	2,35
Dania	54	3,82
Hiszpania	40	1,54
Argentyna	8,7	12,02
Rumunia	5,0	9,23
Nowa Zelandia	3,1	10,13
Brazylia	0,7	10,34
Urugwaj	0,5	9,14
Stany Zjednoczone Ameryki	0,3	15,31
Słowacja	0,2	3,65
OGÓLEM	2 395	2,30

V. Informacje statystyczne (dane GUS)

Tablica 18. Pogłowie bydła w Polsce

Lp.	Kategoria	Grudzień 2009		Czerwiec 2010	
		tys. szt. lub %	roczna zmiana [% lub pkt%]	tys. szt. lub %	roczna zmiana [%]
<i>Liczba bydła</i>					
	<i>Bydło ogółem</i>	5 590,2	+0,5%	5 724,0	+0,4%
	cielęta do 1 roku	1419,1	+2,6%	1456,8	-1,0%
	bydło 1-2 lata	1192,8	+9,0%	1243,9	+3,3%
	bydło >2lat	2978,3	-3,4%	3023,3	b.z.
	krowy	2678,2	-3,4%	2655,7	-1,2%
	w tym: - mleczne	2584,8	-4,2%	2538,2	-2,6%

Struktura stada w %

Cielęta do 1 roku	25,4	+0,5pkt %	25,5	-0,3pkt %
Bydło 1-2 lata	21,3	+1,6pkt%	21,7	+0,6pkt %
Krowy	47,9	-1,9pkt%	46,4	-0,8pkt %
Bydło>2lat	53,3	-2,1pkt%	6,4	-0,3pkt %

Lp.	Kategoria	Grudzień 2010	Czerwiec 2011
-----	-----------	---------------	---------------

Departament Rynków Rolnych

	<i>tys. szt. lub %</i>	<i>roczna zmiana [% lub pkt%]</i>	<i>tys. szt. lub %</i>	<i>roczna zmiana [%]</i>
<i>Liczba bydła</i>				
Bydło ogółem	5559,5	-0,5 pkt%		
cielęta do 1 roku	1385,8	-2,4 pkt %		
bydło 1-2 lata	1226,3	+2,8 pkt%		
bydło >2lat	2947,4	-1,0 pkt%		
krowy	2635,5	-1,4 pkt%		
w tym: - mleczne	2528,8	-2,2 pkt%		

<i>Struktura stada w %</i>		
Cielęta do 1 roku	24,9%	-0,5 pkt%
Bydło 1-2 lata	22,1%	+0,8 pkt%
Krowy	47,4%	-0,5pkt%
Bydło>2lat	53,0%	-0,3pkt%

**Tablica 19. Ceny skupu oraz ceny targowiskowe bydła rzeźnego ogółem (bez cieląt) w 2011r. wg GUS*
(lata2004-2010 w wydaniu Excel)**

2011													
	I	II	III	IV	V	VI	VII	VIII	IX	X	XI	XII	I-XII
cena skupu	5,23	5,33	5,71	5,75									
cena targowiskowa	5,11	5,23	5,27	5,51									

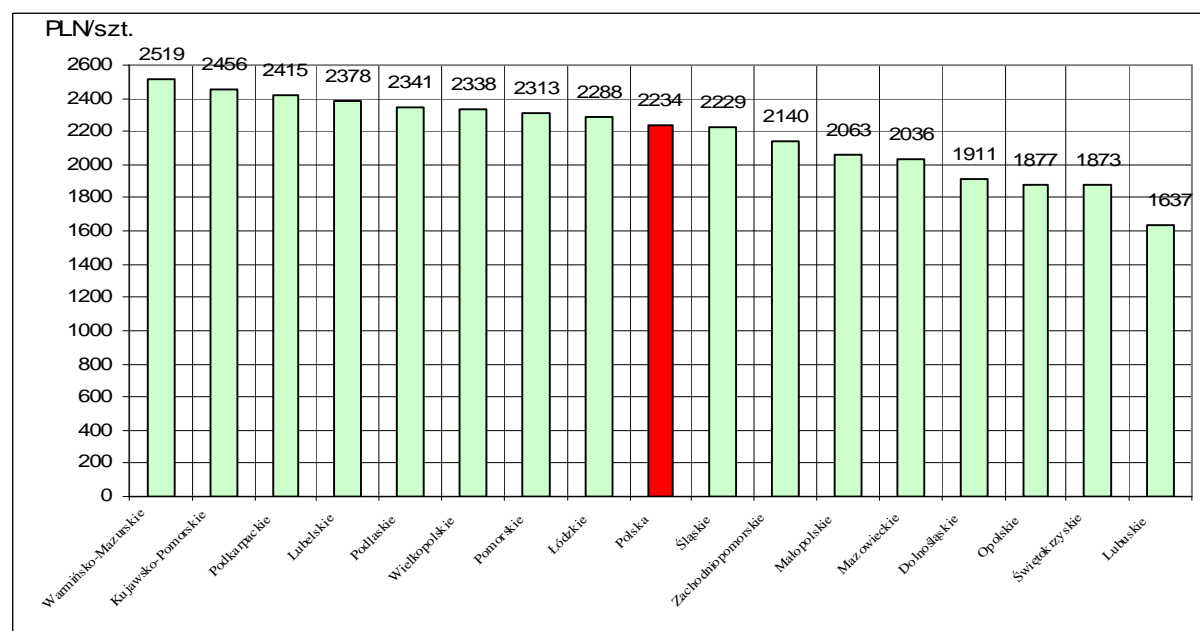
*- w zł/kg w.ż.

Tablica 20. Ceny skupu* krów rzeźnych w Polsce oraz wg województw oraz wg miesięcy w roku 2011

województwo/miesiąc	Styczeń	Luty	Marzec	Kwiecień	Maj	Czerwiec	Lipiec	Sierpień	Wrzesień	Październik	Listopad	Grudzień
	w zł za sztukę											
olska	1953,69	1982,89	2159,78	2143,18	2192,12	2234,46						
olnośląskie	1886,06	2107,52	2045,30	2120,94	2010,99	1910,68						
łódzkie	2224,47	2192,67	2405,67	2412,97	2482,66	2456,12						
świętokrzyskie	2089,42	2087,32	2238,16	2246,09	2232,84	2378,41						
śląskie	1699,69	1667,54	1823,06	1725,36	1669,30	1637,34						
świętokrzyskie	2048,82	1966,14	2176,05	2226,06	2175,85	2288,05						
małopolskie	1803,63	1869,32	1908,54	2053,03	2031,57	2063,02						
świętokrzyskie	1752,15	1822,84	1963,72	1888,01	1922,81	2035,71						
świętokrzyskie	1834,50	1815,46	2153,61	1928,48	1961,70	1876,62						
świętokrzyskie	1964,60	2215,04	2222,58	2393,70	2497,67	2415,37						
świętokrzyskie	2058,16	2095,86	2258,27	2266,74	2351,86	2341,28						
świętokrzyskie	2021,23	2017,40	2283,63	2269,33	1761,42	2313,44						
świętokrzyskie	1751,49	2059,33	1773,54	2090,05	2110,27	2229,45						
świętokrzyskie	1639,18	1597,00	1741,27	1461,53	1728,30	1873,45						
świętokrzyskie	2199,81	2119,91	2291,70	2379,71	2479,43	2518,66						
świętokrzyskie	1941,49	1986,59	2239,85	2223,38	2398,62	2337,92						
świętokrzyskie	1923,96	1937,87	2390,09	2259,60	2079,80	2140,06						

wg siedziby producenta żywca –wstępne dane GUS

Rys. 18. Graficzny obraz cen skupu(producenta) krów rzeźnych w Polsce* wg województw w kwietniu 2011r.



**Tabl. 21 Zestawienie monitorowanych danych w zakresie skupu z rynku wołowiny w latach 2003-2010
(wybrane fragmenty z bazy danych)**

a) ceny zakupu bydła rzeźnego w PLN/kg mpc w układzie miesięcznym, kwartalnym, półrocznym i rocznym.

	I	II	III	IV	V	VI	VII	VIII	IX	X	XI	XII
bydło ogółem	5,24	5,17	5,22	5,34	5,05	5,18	4,85	4,94	4,93	5,07	5,12	5,10
byki do 2 lat (A)	6,22	6,29	6,29	6,25	6,27	6,22	6,09	6,12	6,12	6,05	5,99	5,90
byki >2 lat (B)	6,07	6,03	5,96	5,79	5,71	6,09	6,27	6,13	5,93	5,95	5,77	5,81
wolce (C)	6,03	6,16	6,15	6,12	5,99	0,00	5,86	6,07	0,00	5,57	5,87	5,48
krowy (D)	3,46	3,39	3,38	3,27	3,30	3,27	3,27	3,44	3,74	4,02	3,87	3,76
jałówki (E)	5,92	5,97	5,96	5,88	5,89	5,84	5,70	5,68	5,59	5,57	5,56	5,50
2004												
												zł/kg mpc
	I	II	III	IV	V	VI	VII	VIII	IX	X	XI	XII
bydło ogółem	5,25	5,46	5,73	5,88	6,77	8,04	7,34	7,32	7,51	7,46	7,27	7,20
byki do 2 lat (A)	6,06	6,17	6,33	6,58	7,69	8,83	8,18	8,10	8,25	8,21	8,16	8,16
byki >2 lat (B)	6,12	6,22	6,32	6,31	7,71	9,02	8,10	8,10	8,08	8,32	8,11	8,15
wolce (C)	0,00	0,00	5,94	0,00	0,00	7,88	0,00	8,50	6,44	7,20	6,87	6,70
krowy (D)	3,85	4,35	4,74	5,07	5,80	7,48	6,47	6,60	6,92	6,86	6,57	6,32
jałówki (E)	5,56	5,65	5,84	6,01	6,69	7,77	7,15	7,04	7,20	7,27	7,18	7,10
2005												
												zł/kg mpc
	I	II	III	IV	V	VI	VII	VIII	IX	X	XI	XII
bydło ogółem	7,42	7,98	8,16	8,13	8,07	8,21	8,19	8,17	7,98	7,65	7,64	7,51
byki do 2 lat (A)	8,35	8,75	8,82	8,88	8,75	8,89	8,79	8,86	8,76	8,60	8,65	8,60
byki >2 lat (B)	8,32	8,54	8,71	8,83	8,71	8,71	8,63	8,69	8,65	8,56	8,58	8,49
wolce (C)	0,00	6,28	8,25	8,45	9,10	0,00	7,66	0,00	7,39	8,25	0,00	7,38
krowy (D)	6,64	7,24	7,48	7,42	7,40	7,51	7,42	7,42	7,13	6,63	6,56	6,28
jałówki (E)	7,29	7,59	7,70	7,73	7,81	7,73	7,66	7,72	7,61	7,48	7,47	7,37

Wykorzystanie możliwe z dokładnym podaniem źródła

Departament Rynków Rolnych

zł/kg mpc												
2006												
	I	II	III	IV	V	VI	VII	VIII	IX	X	XI	XII
bydło ogółem	7,70	8,08	8,21	8,27	8,34	8,49	8,22	8,15	8,32	8,10	7,88	7,91
byki do 2 lat (A)	8,86	9,12	9,29	9,33	9,36	9,46	9,25	9,11	9,26	9,07	8,98	8,91
byki >2 lat (B)	8,70	8,96	9,08	9,20	9,32	9,40	9,27	9,24	9,34	9,20	8,92	8,91
wolce (C)	7,28	6,37	7,67	0,00	7,79	0,00	7,40	0,00	7,21	8,03	7,43	7,27
krowy (D)	6,62	6,88	7,19	7,18	7,26	7,45	7,20	7,00	7,15	7,05	6,81	6,66
jałówki (E)	7,56	7,71	7,79	7,84	7,86	7,99	7,90	7,79	7,88	7,81	7,59	7,63

zł/kg mpc												
2007												
	I	II	III	IV	V	VI	VII	VIII	IX	X	XI	XII
bydło ogółem	8,14	8,29	8,23	8,10	7,82	7,72	7,68	7,93	8,07	7,75	7,50	7,55
byki do 2 lat (A)	9,14	9,15	9,03	8,95	8,66	8,49	8,37	8,70	8,73	8,49	8,33	8,37
byki >2 lat (B)	9,16	9,20	8,92	8,93	8,56	8,52	8,54	8,71	8,82	8,48	8,14	8,23
wolce (C)	0,00	0,00	7,77	8,73	7,58	6,64	0,00	7,17	7,90	7,45	8,17	6,36
krowy (D)	6,87	7,14	7,21	7,14	6,95	6,92	6,91	7,08	7,33	7,03	6,57	6,42
jałówki (E)	7,72	7,80	7,77	7,66	7,53	7,49	7,49	7,66	7,77	7,56	7,45	7,45

zł/kg mpc												
2008												
	I	II	III	IV	V	VI	VII	VIII	IX	X	XI	XII
bydło ogółem	7,97	8,08	8,06	8,07	8,08	8,28	7,90	7,94	8,12	8,10	8,00	8,24
byki do 2 lat (A)	8,82	8,75	8,66	8,71	8,69	8,85	8,59	8,70	8,85	8,91	8,91	9,16
byki >2 lat (B)	8,76	8,62	8,50	8,64	8,75	8,98	8,71	8,85	9,01	8,99	8,98	8,93
wolce (C)	7,39	7,82	8,39	6,26	8,42	9,30	7,97	7,87	7,40	0,00	7,63	7,55
krowy (D)	6,83	7,01	7,16	7,21	7,25	7,50	7,10	7,08	7,22	7,17	6,89	7,06
jałówki (E)	7,68	7,76	7,83	7,81	7,83	7,93	7,70	7,67	7,81	7,80	7,75	7,92

zł/kg mpc												
2009												
	I	II	III	IV	V	VI	VII	VIII	IX	X	XI	XII
bydło ogółem	8,66	9,13	9,47	9,28	9,43	9,70	9,46	9,27	9,19	8,82	8,92	9,08

Departament Rynków Rolnych

byki do 2 lat (A)	9,51	9,92	10,25	10,13	10,31	10,60	10,44	10,43	10,32	10,04	10,21	10,31
byki >2 lat (B)	9,55	9,99	10,47	10,41	10,57	10,84	10,67	10,71	10,67	10,47	10,46	10,48
wolce (C)	7,06	8,34	0,00	0,00	8,00	0,00	0,00	0,00	7,45	8,46	8,35	0,00
krowy (D)	7,50	7,85	8,32	8,23	8,29	8,56	8,20	7,93	7,77	7,36	7,34	7,37
jałówki (E)	8,22	8,51	8,90	8,88	8,90	9,12	9,03	9,00	8,98	8,75	8,83	8,87
2010	zł/kg mpc											
	I	II	III	IV	V	VI	VII	VIII	IX	X	XI	XII
bydło ogółem	9,43	9,45	8,78	8,78	8,44	8,45	8,29	8,51	8,66	8,79	9,40	9,91
byki do 2 lat (A)	10,66	10,58	9,71	9,55	9,03	8,98	8,83	9,13	9,31	9,63	10,58	11,18
byki >2 lat (B)	10,96	10,74	9,81	9,73	9,14	9,11	8,90	9,33	9,55	9,85	10,86	11,38
wolce (C)	0,00	10,54	9,24	5,99	8,44	8,06	8,08	8,63	7,65	0,00	0,00	8,09
krowy (D)	7,70	7,76	7,67	7,68	7,56	7,66	7,50	7,46	7,60	7,56	7,63	7,85
jałówki (E)	9,17	9,23	8,61	8,46	8,19	8,24	8,12	8,27	8,42	8,46	8,68	9,02

2003 kwartał					2003 półrocze			2003	
	I-III	IV-VI	VII-IX	X-XII	I-VI	VII-XII		I-XII	
bydło ogółem	5,21	5,18	4,90	5,09	5,19	5,00	bydło ogółem	5,10	
byki do 2 lat (A)	6,26	6,25	6,11	5,99	6,26	6,04	byki do 2 lat (A)	6,16	
byki >2 lat (B)	6,01	5,84	6,14	5,87	5,96	6,02	byki >2 lat (B)	6,00	
wolce (C)	6,13	6,04	5,93	5,70	6,10	5,72	wolce (C)	5,88	
krowy (D)	3,41	3,28	3,48	3,91	3,35	3,70	krowy (D)	3,53	
jałówki (E)	5,94	5,87	5,65	5,55	5,91	5,59	jałówki (E)	5,76	

2004 kwartał					2004 półrocze			2004	
	I-III	IV-VI	VII-IX	X-XII	I-VI	VII-XII		I-XII	
bydło ogółem	5,52	7,11	7,40	7,31	6,27	7,35	bydło ogółem	6,94	
byki do 2 lat (A)	6,21	7,96	8,18	8,18	7,00	8,18	byki do 2 lat (A)	7,73	
byki >2 lat (B)	6,25	7,93	8,11	8,20	7,06	8,14	byki >2 lat (B)	7,90	
wolce (C)	5,94	7,88	7,62	6,95	7,26	7,05	wolce (C)	7,06	
krowy (D)	4,39	6,40	6,71	6,57	5,49	6,64	krowy (D)	6,25	

Departament Rynków Rolnych

2005 kwartał					2005 półrocze			2005	
I-III					I-VI		VII-XII	I-XII	
jałówki (E)	5,69	6,88	7,13	7,18	jałówki (E)	6,17	7,15	jałówki (E)	6,69
bydło ogółem	7,90	8,14	8,13	7,60	bydło ogółem	8,04	7,90	bydło ogółem	7,97
byki do 2 lat (A)	8,69	8,84	8,81	8,62	byki do 2 lat (A)	8,78	8,73	byki do 2 lat (A)	8,76
byki >2 lat (B)	8,53	8,75	8,66	8,54	byki >2 lat (B)	8,66	8,62	byki >2 lat (B)	8,64
wolce (C)	6,18	8,52	7,48	7,74	wolce (C)	6,44	7,48	wolce (C)	7,24
krowy (D)	7,14	7,45	7,34	6,47	krowy (D)	7,33	6,95	krowy (D)	7,14
jałówki (E)	7,54	7,76	7,67	7,44	jałówki (E)	7,66	7,55	jałówki (E)	7,61
2006 kwartał					2006 półrocze			2006	
I-III					I-VI		VII-XII	I-XII	
bydło ogółem	8,05	8,36	8,23	7,96	bydło ogółem	8,21	8,10	bydło ogółem	8,15
byki do 2 lat (A)	9,14	9,38	9,20	8,99	byki do 2 lat (A)	9,26	9,10	byki do 2 lat (A)	9,18
byki >2 lat (B)	8,96	9,31	9,29	9,02	byki >2 lat (B)	9,18	9,16	byki >2 lat (B)	9,17
wolce (C)	6,70	7,79	7,30	7,44	wolce (C)	6,97	7,41	wolce (C)	7,22
krowy (D)	6,95	7,29	7,11	6,86	krowy (D)	7,12	6,98	krowy (D)	7,05
jałówki (E)	7,71	7,89	7,85	7,68	jałówki (E)	7,80	7,76	jałówki (E)	7,78
2007 kwartał					2007 półrocze			2007	
I-III					I-VI		VII-XII	I-XII	
bydło ogółem	8,22	7,87	7,91	7,61	bydło ogółem	8,04	7,75	bydło ogółem	7,89
byki do 2 lat (A)	9,11	8,70	8,62	8,40	byki do 2 lat (A)	8,91	8,51	byki do 2 lat (A)	8,71
byki >2 lat (B)	9,07	8,65	8,70	8,30	byki >2 lat (B)	8,85	8,54	byki >2 lat (B)	8,69
wolce (C)	7,77	7,39	7,41	7,22	wolce (C)	7,42	7,28	wolce (C)	7,40
krowy (D)	7,07	6,99	7,11	6,73	krowy (D)	7,03	6,91	krowy (D)	6,97
jałówki (E)	7,77	7,55	7,64	7,50	jałówki (E)	7,66	7,57	jałówki (E)	7,61

Departament Rynków Rolnych

2008 kwartał					2008 półrocze			2008	
	I-III	IV-VI	VII-IX	X-XII		I-VI	VII-XII		I-XII
bydło ogółem	8,04	8,14	7,99	8,11	bydło ogółem	8,09	8,05	bydło ogółem	8,07
byki do 2 lat (A)	8,74	8,75	8,71	8,98	byki do 2 lat (A)	8,75	8,86	byki do 2 lat (A)	8,80
byki >2 lat (B)	8,64	8,79	8,88	8,97	byki >2 lat (B)	8,72	8,91	byki >2 lat (B)	8,82
wolce (C)	7,52	6,82	7,75	7,62	wolce (C)	7,34	7,71	wolce (C)	7,45
krowy (D)	6,99	7,31	7,14	7,05	krowy (D)	7,16	7,09	krowy (D)	7,13
jałówki (E)	7,76	7,85	7,73	7,82	jałówki (E)	7,81	7,78	jałówki (E)	7,79

2009 kwartał					2009 półrocze			2009	
	I-III	IV-VI	VII-IX	X-XII		I-VI	VII-XII		I-XII
bydło ogółem	9,11	9,46	9,31	8,94	bydło ogółem	9,30	9,13	bydło ogółem	9,22
byki do 2 lat (A)	9,92	10,33	10,39	10,19	byki do 2 lat (A)	10,13	10,30	byki do 2 lat (A)	10,21
byki >2 lat (B)	10,13	10,61	10,68	10,47	byki >2 lat (B)	10,38	10,57	byki >2 lat (B)	10,49
wolce (C)	8,26	8,00	7,45	8,45	wolce (C)	8,18	7,85	wolce (C)	8,13
krowy (D)	7,91	8,35	7,96	7,35	krowy (D)	8,15	7,67	krowy (D)	7,89
jałówki (E)	8,57	8,96	9,00	8,81	jałówki (E)	8,78	8,91	jałówki (E)	8,85

2010 kwartał					2010 półrocze			2010	
	I-III	IV-VI	VII-IX	X-XII		I-VI	VII-XII		I-XII
bydło ogółem	9,17	8,54	8,50	9,37	bydło ogółem	8,83	8,96	bydło ogółem	8,90
byki do 2 lat (A)	10,27	9,15	9,11	10,49	byki do 2 lat (A)	9,66	9,84	byki do 2 lat (A)	9,76
byki >2 lat (B)	10,45	9,25	9,26	10,72	byki >2 lat (B)	9,67	9,93	byki >2 lat (B)	9,83
wolce (C)	9,36	8,25	8,16	8,09	wolce (C)	8,59	8,11	wolce (C)	8,29
krowy (D)	7,71	7,64	7,53	7,68	krowy (D)	7,67	7,61	krowy (D)	7,64
jałówki (E)	8,94	8,28	8,29	8,71	jałówki (E)	8,59	8,50	jałówki (E)	8,54

b) średnie wagi ubijanego bydła w latach 2004-2009 wg kategorii bydła

A - młode byki

Rok/miesiąc	I	II	III	IV	V	VI	VII	VIII	IX	X	XI	XII	I-XII
2004	299,4	296,4	293,7	293,5	293,5	291,6	290,2	286,3	285,4	285,1	291,2	297,8	291,3

Wykorzystanie możliwe z dokładnym podaniem źródła

Departament Rynków Rolnych

2005	304,1	308,1	308,2	310,9	309,9	309,1	307	300,6	303,3	304,3	311,8	315,5	307,6
2006	317,1	319,9	324	319,5	325,8	323,8	312,8	313	315,2	311,2	316,2	321,8	318,7
2007	325,7	327,9	329,1	329,9	328,7	330	327,9	324	329,3	312,8	317,5	319,0	325,4
2008	326,5	327	324,5	322,6	325,7	323,8	317	314,4	314,6	310,5	315,1	321,7	320,4
2009	322,2	324,3	325,9	324,2	325,3	324,5	323,3	316,2	320,1	320,0	324,5	330,0	323,6
2010	333,4	341,3	335,1	343,1	346,2	345,9	340,4	336,9	334,2	325,7	326,4	326,3	335,8

D - krowy

Rok/miesiąc	I	II	III	IV	V	VI	VII	VIII	IX	X	XI	XII	I-XII
2004	272,2	271,5	272	273,1	267,2	269,6	261,5	261,4	264,8	267	266,4	271,3	267,3
2005	272,1	274,8	271,8	273,4	271	266,4	264,6	261,1	266,6	272,5	270,6	272,4	269,2
2006	275,1	273,4	273,4	272,9	270,4	264,2	260,2	258,1	263,5	263,9	264,9	266,9	267,5
2007	274,1	274,9	274	272,3	271,9	269,2	267,9	264,6	266	268,8	269,1	271,6	270,2
2008	273,9	274,9	273,8	270	271,9	270,5	268,6	265	266,5	266,6	269,7	274,6	270,3
2009	276,8	274,3	276,4	273,6	273,8	272,1	268,6	266,8	269,5	271,4	275,6	277,1	272,8
2010	278,5	282,1	281,7	280,5	280,9	279	275	272,9	275,5	275,1	275	277,5	277,8

E - jałówki

Rok/miesiąc	I	II	III	IV	V	VI	VII	VIII	IX	X	XI	XII	I-XII
2004	240,7	241,7	243,7	237,7	240,8	241,5	243,3	237,1	241,6	238,8	245,7	249,9	242,4
2005	253,1	256,9	255	253,3	253	252,2	251,1	247,9	246,7	249,2	250,4	256,2	251,9
2006	257,8	258,6	259,4	256,4	257,6	256,1	250,4	248,4	249,2	246,2	246,3	251,0	253,1
2007	257	258,6	258,5	260,5	258,8	257,5	254,5	250,9	249,3	246,9	251,1	253,0	254,3
2008	260	259,7	256,5	253,2	257,9	255,5	249	247,1	246,8	243,8	247,6	252,5	252,2
2009	254,8	256,4	258,2	257,4	257,4	255,2	253,6	250,6	251,8	252,9	255,6	260,8	255,4
2010	261,8	267,4	265,7	267,9	268,8	266,9	264,4	259,9	258,1	254,5	258,1	262,5	262,8

Uwaga:

Zainteresowanych pozyskaniem danych z zakresu monitoringu cen sprzedaży oraz cen targowiskowych w latach 2004-2009 jak i pozostałych danych m.inn. cen zakupu, danych GUS i Komisji Europejskiej, zapraszam do wydania biuletynu w wersji EXCEL:

http://www.minrol.gov.pl/FileRepozytory/FileRepozytoryShowImage.aspx?item_id=40582

Biuletyn „*Rynek wołowiny i cielęciny*” ukazuje się w każdy czwartek o godz. 13⁰⁰.

Informacje zamieszczane w tym biuletynie przekazywane są przez współpracujące z nami podmioty na podstawie Ustawy o badaniach rynkowych z dn. 30 marca 2001r.

Wydawca:

Ministerstwo Rolnictwa i Rozwoju Wsi,

Departament Rynków Rolnych

ul. Wspólna 30, 00-930 Warszawa,

tel. (022) 623-12-54, fax (022) 623-27-06 lub 07

Internet: <http://www.minrol.gov.pl/bia>, E-mail: biuletyn@minrol.gov.pl

Autor: Krzysztof Seredyn tel. (022) 623-12-54; E-mail: Krzysztof.Seredyn@minrol.gov.pl