

ZINTEGROWANY SYSTEM ROLNICZEJ INFORMACJI RYNKOWEJ

(Podstawa prawna: Ustawa o rolniczych badaniach rynkowych z dnia 30 marca 2001r.)

Rynek wołowiny i cielęciny



NR 30/2011

Czwartek, 4 sierpnia 2011r

Notowania¹ z okresu 25-31.07.2011r.

Spis treści

I.	<u>Zakupy bydła rzeźnego w ubojniach</u>	2
1.	Ceny zakupu bydła w Polsce oraz w makroregionach.....	2
2.	Ceny skupu żywca wołowego w Polsce (dane GUS).....	4
3.	Ceny bydła w Polsce na tle UE.....	10
4.	Ceny bydła w UE.....	10
5.	Uboje bydła rzeźnego w Polsce w okresie I-VI 2011r.....	14
II.	<u>Sprzedaż wołowiny</u>	16
1.	Ceny wołowiny w zakładach mięsnych w kraju.....	16
2.	Ceny wołowiny na krajowych giełdach towarowych.....	18
3.	Ceny bydła na targowiskach.....	19
III.	<u>Graficzna prezentacja cen w roku 2011 na tle lat 2009 i 2010</u>	21
IV.	<u>Analiza handlu zagranicznego wołowiną</u>	25
1.	Dopłaty eksportowe w UE do wołowiny.....	25
2.	Handel zagraniczny końmi, bydlęciem oraz mięsem wołowym w Polsce w okresie I-V 2011r.....	26
3.	Kierunki, wolumen oraz ceny eksportu/wywozu oraz importu/przywozu bydła żywego oraz wołowiny z Polski w okresie I-V 2011r.....	27
V.	<u>Informacje statystyczne (dane GUS)</u>	30
1.	Pogłowie bydła w Polsce.....	30
2.	Ceny skupu i ceny targowiskowe bydła rzeźnego w latach 2004 - 2011.....	31
3.	Ceny skupu krów rzeźnych w Polsce w latach 2005 - 2011 wg województw i miesięcy.....	31
VI.	Zestawienie monitorowanych danych w zakresie skupu z rynku wołowiny w latach 2003-2011.....	31

¹ Badanie cen zakupu i cen sprzedaży w zakładach mięsnych prowadzone jest na reprezentatywnej próbie. Ceny zakupu rejestrowane są dla klas SEUROP wg rozporządzenia Rady (WE) Nr 1234/2007 z dnia 22 października 2007r. ustanawiającego wspólną organizację rynków rolnych oraz przepisy szczegółowe dotyczące niektórych produktów rolnych („rozporządzenie o jednolitej wspólnej organizacji rynku”) (Dz.U. L 299 z 16.11.2007, str. 1, z późn. zm.) i wg rozporządzenia Komisji (WE) nr 1249/2008 z dnia 10 grudnia 2008 r. r. ustanawiającego szczegółowe zasady wdrożenia wspólnotowych skal klasyfikacji tusz wołowych, wieprzowych i baranich oraz raportowania ich cen (Dz. U. Nr L 337 z 16.12.2008, str. 3 z późn. zm.) oraz rozporządzenia Ministra Rolnictwa i Rozwoju Wsi z dnia 4 lutego 2009 r. w sprawie szczegółowego sposobu oznaczania klasy jakości handlowej tusz wołowych (Dz.U. z dn. 19.02.2009r. Nr 28, poz. 180). Ceny zakupu rejestrowane są dla masy poubojowej schłodzonej.

Badanie cen targowiskowych prowadzone jest na targowiskach na których dokonywany jest obrót bydlęciem a ceny rejestrowane są jako średnie arytmetyczne zrealizowanych transakcji.

Wykorzystanie możliwe z dokładnym podaniem źródła

I. Zakupy bydła rzeźnego w ubojniach

1.1 Ceny zakupu bydła rzeźnego w Polsce.

Tablica 1. Zbiornicze zestawienie danych dotyczących zakupionego bydła rzeźnego w ubojniach w kraju

Kategoria bydła	CENA ZAKUPU*					Średnia masa tuszy ciepłej		Liczba sztuk Zmiana tyg. [%]	Struktura zakupu	
	wg w.ż.** [zł/kg]	dla mpc [zł/tonę]	dla mps [zł/tonę]	Zmiana ceny mps [%]		[kg]	Zmiana tyg. [%]		[%]	Zmiana
	2011-07-31	2011-07-31	2011-07-31	tyg.	roczna	2011-07-31		2011-07-31	tyg. [pkt.%]	
Bydło ogółem	5,56	10 963	11 182	0,9	33,0	290,5	-0,5	-1,3	100,0	-
Byki do 2 lat (U+R+O)	6,48	12 017	12 258	1,3	35,3	317,3	-0,8	3,3	46,9	2,1
Byki >2 lat (R)	6,48	12 108	12 350	2,9	35,1	366,5	-1,6	-22,7	0,8	-0,2
Wolce (U+R+O)	--				--				0,0	0,0
Krowy (R+O+P)	4,46	9 588	9 780	-0,4	31,0	270,8	-0,8	-2,2	36,2	-0,3
Jałówki (U+R+O)	5,34	10 347	10 554	-0,2	27,9	253,6	-1,2	-9,8	16,2	-1,5

* - jest to cena netto zapłacona dostawcom bydła za dostarczony do rzeźni lub zakupiony przez rzeźnię pełnowartościowy żywiec wołowy na bazie franco zakład czyli wraz z kosztami transportu dostawcy jak i rzeźni jeśli poniosła ona koszty transportu związane z zakupem żywca. Cena ta zawiera również wszelkie dodatkowe płatności (premie, nagrody itp.) niezależnie od okresu w jakim zostały wypłacone.

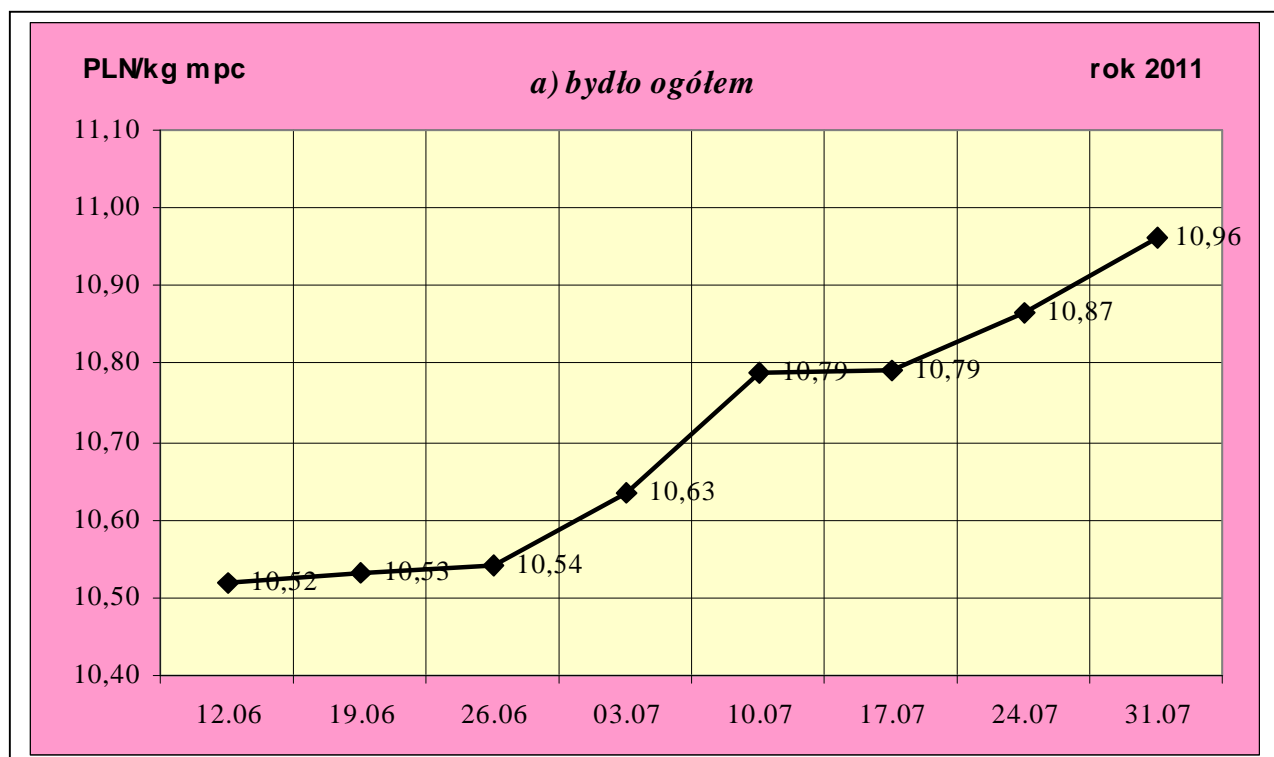
** - w.ż. - waga żywa, mpc - masa poubojowa ciepła, mps - masa poubojowa schłodzona

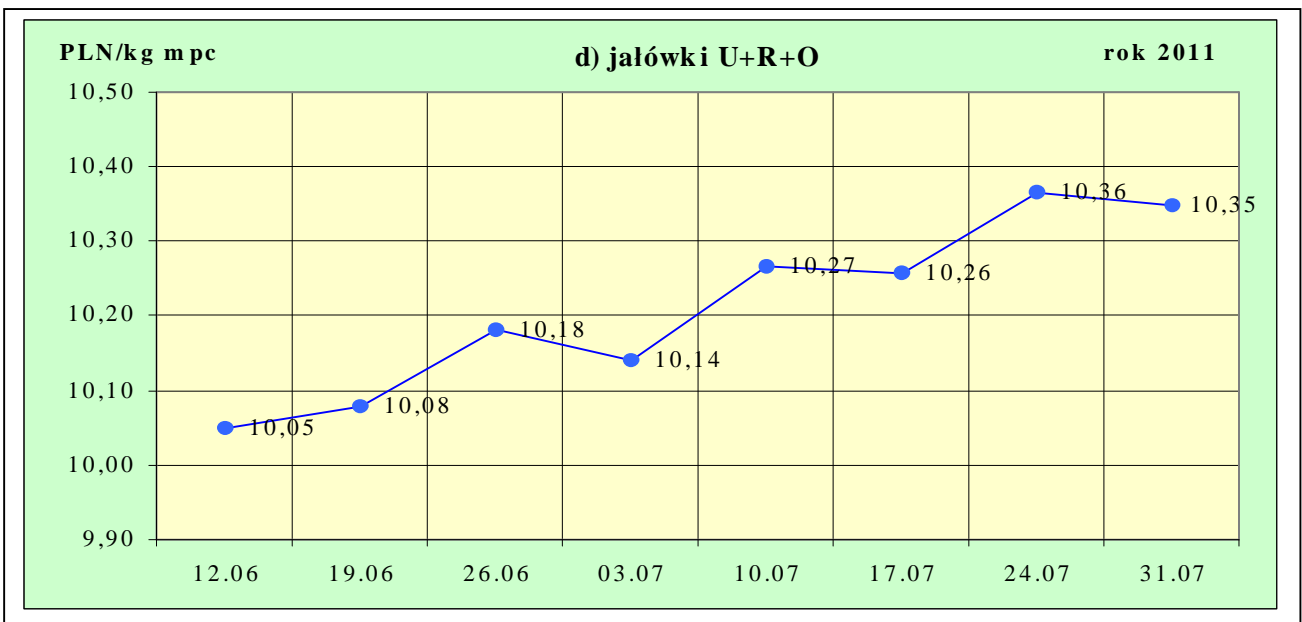
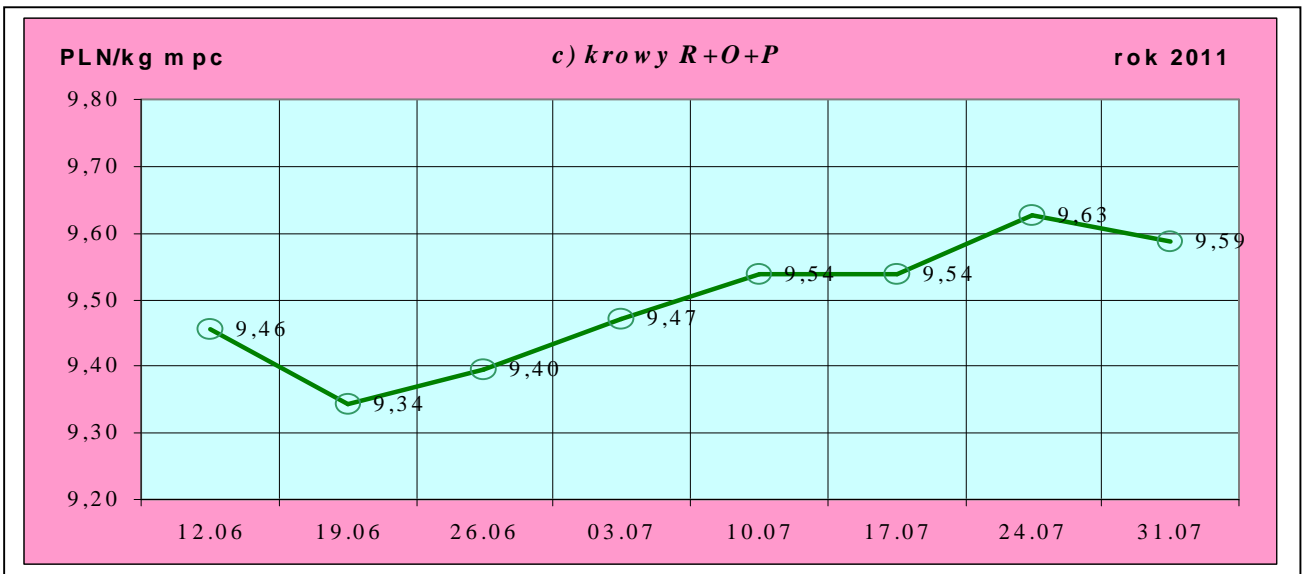
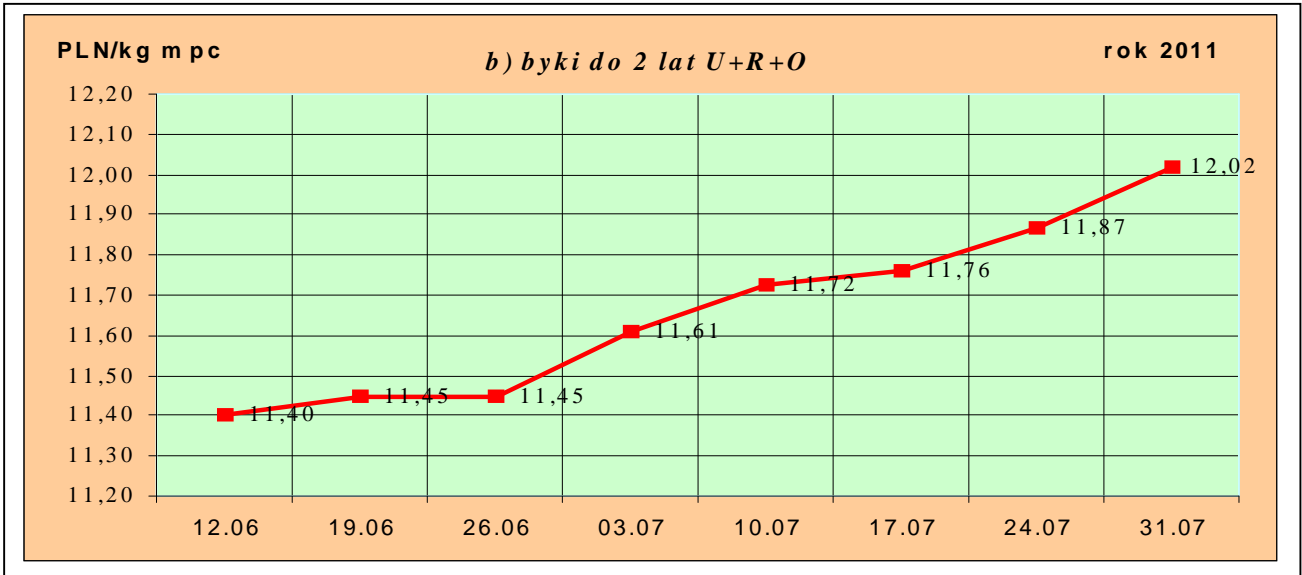
*** - daty podane w tablicach oznaczają ostatni dzień analizowanego tygodnia (poniedziałek-niedziela).

Uwaga:

Od tygodnia nr 4/2011 tygodniową cenę bydła za wagę żywą wylicza się stosując nowe uaktualnione na bazie roku 2010 następujące wskaźniki wydajności poubojowej: bydło ogółem - 0,507 (było 0,521); byki do 2 lat - 0,539 (było 0,550); byki > 2 lat - 0,535 (było 0,520); wolce - 0,54 (było 0,540); krowy - 0,465 (było 0,478) i jałówki - 0,516 (było 0,530).

Rys. 1. Średnie krajowe ceny zakupu bydła rzeźnego wg kategorii bydła





Departament Rynków Rolnych

1.2 Ceny skupu żywca wołowego w Polsce (dane wstępne GUS).

Tablica 2. Ceny skupu żywca wołowego w Polsce wg miesięcy w roku 2011.

a) bydła rzeźnego ogółem (bez cieląt) w zł/kg w.ż.

Kategoria ceny/miesiąc	I	II	III	IV	V	VI	VII	VIII	IX	X	XI	XII	I-XII
Cena skupu (cena zapłacona producentom żywca)*	5,23	5,33	5,71	5,75	5,80	5,65							

*- średnia cena za bydło rzeźne ogółem zapłacona producentom bydła w skupie (badana w GUS)

Tablica 3. Zbiornicze zestawienie danych dotyczących zakupu bydła rzeźnego wg makroregionów

Kategoria bydła	Cena zakupu				Średnia masa tuszy cieplej		Zmiana tyg. poziomu uboju [%]	Struktura zakupu	
	wg w.ż. [zł/kg]	dla mpc [zł/tonę]	dla mps [zł/tonę]	Zmiana	[kg]	Zmiana		[%]	Zmiana
	2011-07-31	2011-07-31	2011-07-31	Zmiana mps tyg. [%]	2011-07-31	Zmiana tyg. [%]	2011-07-31	Zmiana tyg. [w pkt. %]	
Centralny									
Bydło ogółem	5,64	11 118	11 341	0,1	288,3	-2,3	5,0	100,0	-
byki do 2 lat	6,56	12 176	12 420	1,1	315,0	-1,9	9,5	52,6	2,2
byki > 2 lat	6,58	12 308	12 554	3,0	337,8	-11,8	-20,7	0,4	-0,1
wolce	-	-	-	-	-	-	-	-	-
krowy	4,34	9 334	9 521	-2,6	260,4	-3,9	9,8	32,2	1,4
jałówki	5,35	10 376	10 584	-1,5	252,2	-3,3	-14,7	14,7	-3,4
Południowy									
Bydło ogółem	5,59	11 027	11 247	1,7	293,3	1,0	-5,6	100,0	-
byki do 2 lat	6,47	12 013	12 253	1,6	318,8	0,5	-2,0	44,5	1,6
byki > 2 lat	6,52	12 178	12 421	1,6	378,5	0,9	6,8	1,2	0,1
wolce	-	-	-	-	-	-	-	-	-
krowy	4,58	9 842	10 039	1,0	278,0	1,0	-11,6	37,8	-2,6
jałówki	5,43	10 528	10 739	1,0	253,4	1,1	-0,8	16,5	0,8
Północny									
Bydło ogółem	5,33	10 504	10 714	0,8	291,0	0,7	-6,8	100,0	-
byki do 2 lat	6,22	11 535	11 765	0,7	321,5	0,0	-3,8	37,8	1,2
byki > 2 lat	6,21	11 606	11 838	2,5	372,7	3,4	-59,5	0,7	-0,9
wolce	-	-	-	-	-	-	-	-	-
krowy	4,47	9 618	9 811	1,2	277,9	1,8	-4,7	42,8	0,9
jałówki	5,18	10 029	10 230	0,6	256,3	-0,3	-12,7	18,8	-1,3

*- z uwagi na ustawy o obowiązkach nieidentyfikacji danych, ceny nie podano.

** - z uwagi na brak porównywalności w obecnym tygodniu, danych nie podano

Departament Rynków Rolnych

Makroregiony skupu bydła oraz sprzedaży wołowiny w ćwierćtuszach

Nazwa makroregionu	Województwa wchodzące w skład makroregionu
północny	podlaskie, pomorskie, warmińsko-mazurskie, zachodnio-pomorskie
centralny	kujawsko-pomorskie, mazowieckie, łódzkie, wielkopolskie, lubuskie
południowy	lubelskie, małopolskie, podkarpackie, świętokrzyskie, dolnośląskie, opolskie, śląskie

Tablica 4. Ceny zakupu bydła dla 30 badanych klas jakości EUROP w Polsce oraz w makroregionach

Kategorie bydła	Klasa wg EUROP	Cena zakupu					Średnia tuszy 2011-07-31	masa schłodz. [kg] Zmiana tyg. [%]
		dla mpc** [zł/tonę]		dla mps** [zł/tonę]		Zmiana mps tyg. [%]		
		2011-07-31	2011-07-24	2011-07-31	2011-07-24			
POLSKA								
byki do 2 lat	kl. U	12 382	12 353	12 630	12 600	0,2	378	0,2
byki do 2 lat	kl. U 2	12 311	12 334	12 557	12 581	-0,2	371	1,5
yki do 2 lat	kl. U 3	12 511	12 378	12 761	12 626	1,1	392	-0,7
byki do 2 lat	kl. R	12 194	12 053	12 438	12 294	1,2	333	-0,8
byki do 2 lat	kl. R 2	12 147	12 080	12 390	12 321	0,6	325	-0,2
byki do 2 lat	kl. R 3	12 264	12 019	12 509	12 259	2,0	347	-1,1
byki do 2 lat	kl. O	11 850	11 661	12 087	11 895	1,6	301	-0,5
byki do 2 lat	kl. O 2	11 881	11 667	12 118	11 900	1,8	292	-0,5
byki do 2 lat	kl. O 3	11 794	11 652	12 030	11 885	1,2	318	-0,7
byki > 2 lat	kl. R 3	12 108	11 762	12 350	11 998	2,9	367	-1,6
krowy	kl. R	10 404	10 340	10 612	10 547	0,6	316	-0,3
krowy	kl. R 2	9 774	10 106	9 970	10 308	-3,3	297	4,0
krowy	kl. R 3	10 668	10 355	10 881	10 562	3,0	316	-0,3
krowy	kl. R 4	10 524	10 436	10 735	10 645	0,8	337	-0,5
krowy	kl. O	9 614	9 695	9 806	9 889	-0,8	273	-1,1
krowy	kl. O 2	9 193	9 301	9 376	9 487	-1,2	251	-0,1
krowy	kl. O 3	9 803	9 870	9 999	10 067	-0,7	280	-0,7
krowy	kl. O 4	10 084	9 991	10 286	10 190	0,9	319	1,5
krowy	kl. P	8 766	8 680	8 941	8 854	1,0	235	-0,2
krowy	kl. P 2	8 630	8 582	8 802	8 754	0,6	228	-0,2
krowy	kl. P 3	9 242	9 018	9 427	9 198	2,5	263	0,2
jałówki	kl. U	10 792	10 861	11 008	11 078	-0,6	299	-5,9
jałówki	kl. U 2	10 449	10 965	10 658	11 185	-4,7	291	-4,8
jałówki	kl. U 3	11 097	10 765	11 319	10 980	3,1	306	-7,1
jałówki	kl. R	10 647	10 677	10 860	10 890	-0,3	281	0,3
jałówki	kl. R 2	10 523	10 559	10 733	10 771	-0,3	264	2,8
jałówki	kl. R 3	10 692	10 665	10 906	10 878	0,3	282	0,0
jałówki	kl. R 4	10 686	10 818	10 899	11 035	-1,2	303	-0,4
jałówki	kl. O	10 184	10 168	10 388	10 371	0,2	241	-1,0
jałówki	kl. O 2	10 024	10 011	10 225	10 211	0,1	222	-2,3

Departament Rynków Rolnych

jałówki	kl. O 3	10 134	10 214	10 336	10 418	-0,8	244	-2,0
jałówki	kl. O 4	10 630	10 439	10 843	10 648	1,8	272	0,3
			Centralny					
byki do 2 lat	kl. U	12 452	12 339	12 701	12 586	0,9	376	0,7
byki do 2 lat	kl. U 2	12 419	12 371	12 667	12 619	0,4	373	2,8
byki do 2 lat	kl. U 3	12 537	12 245	12 788	12 490	2,4	387	-6,1
byki do 2 lat	kl. R	12 306	12 224	12 552	12 468	0,7	328	-1,6
byki do 2 lat	kl. R 2	12 331	12 264	12 578	12 509	0,5	323	-1,6
byki do 2 lat	kl. R 3	12 241	12 104	12 485	12 347	1,1	342	-2,2
byki do 2 lat	kl. O	12 039	11 864	12 279	12 101	1,5	299	-2,4
byki do 2 lat	kl. O 2	12 089	11 885	12 331	12 122	1,7	294	-2,1
byki do 2 lat	kl. O 3	11 901	11 802	12 139	12 038	0,8	314	-3,8
byki > 2 lat	kl. R 3	12 308	11 948	12 554	12 187	3,0	338	-11,8
krowy	kl. R	10 029	10 192	10 229	10 396	-1,6	308	0,0
krowy	kl. R 2	9 759	10 316	9 955	10 522	-5,4	298	2,4
krowy	kl. R 3	10 299	10 129	10 505	10 332	1,7	310	0,8
krowy	kl. R 4	10 171	10 164	10 374	10 368	0,1	330	0,7
krowy	kl. O	9 269	9 644	9 454	9 837	-3,9	260	-6,1
krowy	kl. O 2	9 037	9 296	9 218	9 482	-2,8	242	-1,8
krowy	kl. O 3	9 341	9 711	9 527	9 905	-3,8	271	-4,9
krowy	kl. O 4	10 207	10 074	10 411	10 275	1,3	315	-1,0
krowy	kl. P	8 934	8 934	9 112	9 112	0,0	228	-2,8
krowy	kl. P 2	8 825	8 872	9 001	9 049	-0,5	221	-2,1
krowy	kl. P 3	9 363	9 120	9 550	9 302	2,7	258	-2,2
jałówki	kl. U	9 993	10 626	10 193	10 839	-6,0	294	-9,1
jałówki	kl. U 2	9 670	10 914	9 864	11 133	-11,4	290	-6,9
jałówki	kl. U 3	10 714	10 150	10 928	10 353	5,6	303	-12,1
jałówki	kl. R	10 543	10 719	10 754	10 934	-1,6	281	0,2
jałówki	kl. R 2	10 607	10 859	10 819	11 076	-2,3	274	3,8
jałówki	kl. R 3	10 419	10 581	10 627	10 793	-1,5	280	-1,1
jałówki	kl. R 4	10 622	10 799	10 834	11 015	-1,6	305	-1,4
jałówki	kl. O	10 310	10 434	10 516	10 642	-1,2	240	-3,3
jałówki	kl. O 2	10 235	10 414	10 439	10 622	-1,7	223	-4,8
jałówki	kl. O 3	10 160	10 405	10 363	10 613	-2,4	243	-4,7
jałówki	kl. O 4	10 789	10 567	11 005	10 778	2,1	272	-1,3
			Południowy					
byki do 2 lat	kl. U	12 359	12 531	12 606	12 782	-1,4	374	0,3
byki do 2 lat	kl. U 2	12 259	12 597	12 505	12 849	-2,7	365	-0,9
byki do 2 lat	kl. U 3	12 500	12 479	12 750	12 729	0,2	388	2,9
byki do 2 lat	kl. R	12 183	11 921	12 427	12 159	2,2	339	0,4
byki do 2 lat	kl. R 2	12 069	11 869	12 311	12 107	1,7	330	2,6
byki do 2 lat	kl. R 3	12 280	11 958	12 526	12 197	2,7	347	-0,9
byki do 2 lat	kl. O	11 876	11 662	12 114	11 895	1,8	303	1,4
byki do 2 lat	kl. O 2	11 824	11 580	12 061	11 812	2,1	294	2,0
byki do 2 lat	kl. O 3	11 950	11 788	12 189	12 024	1,4	318	-0,1

Departament Rynków Rolnych

byki > 2 lat	kl. R 3	12 178	11 992	12 421	12 232	1,6	379	0,9
krowy	kl. R	10 476	10 283	10 686	10 489	1,9	330	0,7
krowy	kl. R 2	10 153	9 689	10 356	9 883	4,8	308	10,6
krowy	kl. R 3	10 289	10 230	10 495	10 435	0,6	324	-1,7
krowy	kl. R 4	10 721	10 577	10 935	10 788	1,4	341	-1,4
krowy	kl. O	9 975	9 859	10 174	10 057	1,2	280	1,8
krowy	kl. O 2	9 708	9 531	9 902	9 722	1,9	256	1,2
krowy	kl. O 3	10 059	10 043	10 261	10 244	0,2	283	-0,3
krowy	kl. O 4	10 173	10 109	10 377	10 311	0,6	317	3,4
krowy	kl. P	8 652	8 374	8 825	8 542	3,3	241	2,0
krowy	kl. P 2	8 526	8 252	8 696	8 417	3,3	234	1,9
krowy	kl. P 3	9 019	8 779	9 199	8 954	2,7	264	1,1
jałówki	kl. U	10 819	11 317	11 036	11 543	-4,4	307	3,7
jałówki	kl. U 2	11 064	12 182	11 286	12 426	-9,2	318	22,1
jałówki	kl. U 3	10 672	11 210	10 885	11 434	-4,8	301	0,0
jałówki	kl. R	10 781	10 742	10 997	10 957	0,4	280	-0,6
jałówki	kl. R 2	10 697	10 452	10 911	10 661	2,3	249	-1,7
jałówki	kl. R 3	10 805	10 615	11 021	10 827	1,8	282	-1,2
jałówki	kl. R 4	10 776	11 142	10 992	11 364	-3,3	294	0,7
jałówki	kl. O	10 395	10 253	10 603	10 458	1,4	241	1,6
jałówki	kl. O 2	10 208	9 988	10 412	10 188	2,2	221	1,5
jałówki	kl. O 3	10 420	10 426	10 629	10 634	-0,1	245	0,0
jałówki	kl. O 4	10 630	10 425	10 843	10 634	2,0	268	0,5
Północny								
byki do 2 lat	kl. U	12 126	11 989	12 368	12 229	1,1	398	-1,0
byki do 2 lat	kl. U 2	11 605	11 156	11 837	11 379	4,0	378	-1,0
byki do 2 lat	kl. U 3	12 474	12 350	12 723	12 597	1,0	412	0,2
byki do 2 lat	kl. R	11 871	11 826	12 109	12 062	0,4	341	0,0
byki do 2 lat	kl. R 2	11 393	11 411	11 621	11 639	-0,2	326	2,5
byki do 2 lat	kl. R 3	12 273	12 022	12 519	12 263	2,1	354	0,5
byki do 2 lat	kl. O	11 230	11 088	11 454	11 310	1,3	303	1,0
byki do 2 lat	kl. O 2	11 100	10 900	11 322	11 118	1,8	283	0,1
byki do 2 lat	kl. O 3	11 355	11 247	11 583	11 472	1,0	326	2,9
byki > 2 lat	kl. R 3	11 606	11 325	11 838	11 551	2,5	373	3,4
krowy	kl. R	11 157	10 587	11 380	10 799	5,4	315	0,4
krowy	kl. R 2	9 560	9 659	9 751	9 853	-1,0	284	5,1
krowy	kl. R 3	11 463	10 618	11 692	10 831	8,0	314	1,0
krowy	kl. R 4	10 624	10 615	10 836	10 828	0,1	339	-1,5
krowy	kl. O	9 597	9 477	9 789	9 667	1,3	283	2,8
krowy	kl. O 2	8 810	8 713	8 987	8 887	1,1	267	3,3
krowy	kl. O 3	10 003	9 810	10 203	10 006	2,0	285	3,5
krowy	kl. O 4	9 749	9 445	9 944	9 634	3,2	329	1,3
krowy	kl. P	8 668	8 615	8 841	8 788	0,6	238	0,9

Departament Rynków Rolnych

krowy	kl. P 2	8 467	8 503	8 636	8 673	-0,4	231	0,0
krowy	kl. P 3	9 446	9 141	9 635	9 324	3,3	271	3,3
jałówki	kl. U	11 558	11 660	11 790	11 893	-0,9	294	-6,2
jałówki	kl. U 2	11 202	11 116	11 426	11 338	0,8	265	20,5
jałówki	kl. U 3	11 759	11 732	11 994	11 966	0,2	313	-5,6
jałówki	kl. R	10 625	10 556	10 837	10 767	0,7	283	1,4
jałówki	kl. R 2	9 681	9 678	9 875	9 871	0,0	238	-0,7
jałówki	kl. R 3	10 773	10 787	10 988	11 003	-0,1	282	1,8
jałówki	kl. R 4	10 619	10 440	10 832	10 649	1,7	317	0,7
jałówki	kl. O	9 603	9 470	9 795	9 660	1,4	241	0,1
jałówki	kl. O 2	9 149	8 842	9 332	9 018	3,5	222	-2,0
jałówki	kl. O 3	9 787	9 746	9 983	9 941	0,4	246	-0,3
jałówki	kl. O 4	9 688	9 659	9 882	9 852	0,3	289	10,4

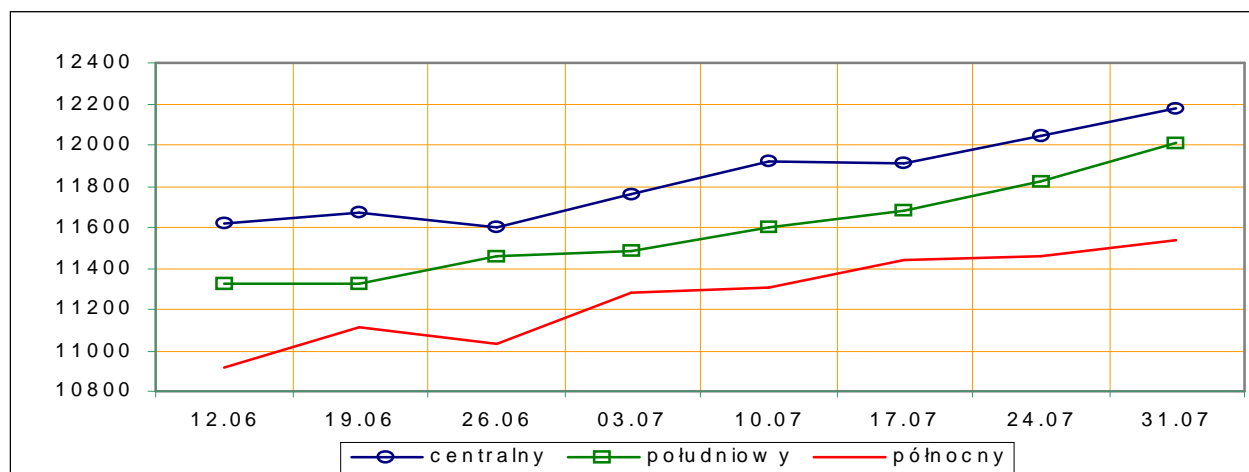
*- z uwagi na ustawy o obowiązek nieidentyfikacji danych, ceny nie podano.

Rys.3. Średnie ceny zakupu bydła rzeźnego wg makroregionów.

PLN/tonę mpc

a) byki do 2 lat

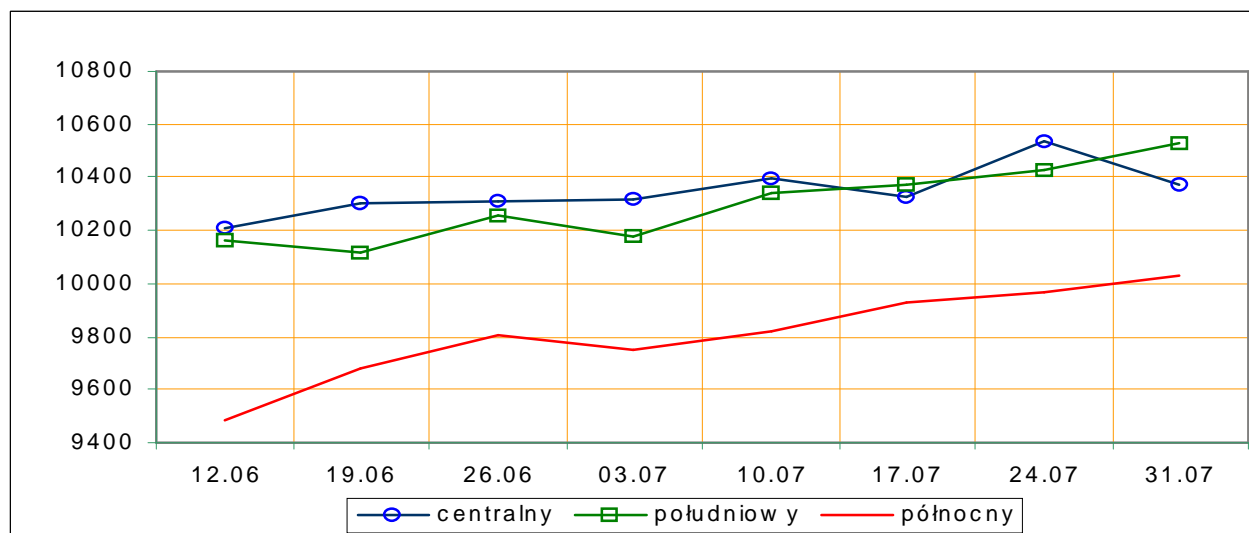
rok 2011

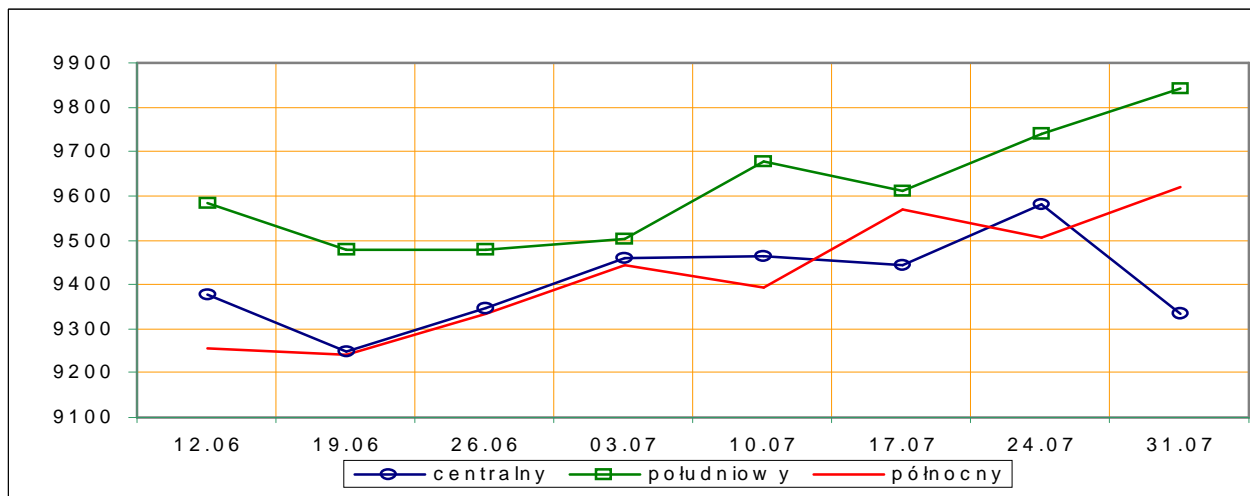


PLN/tonę mpc

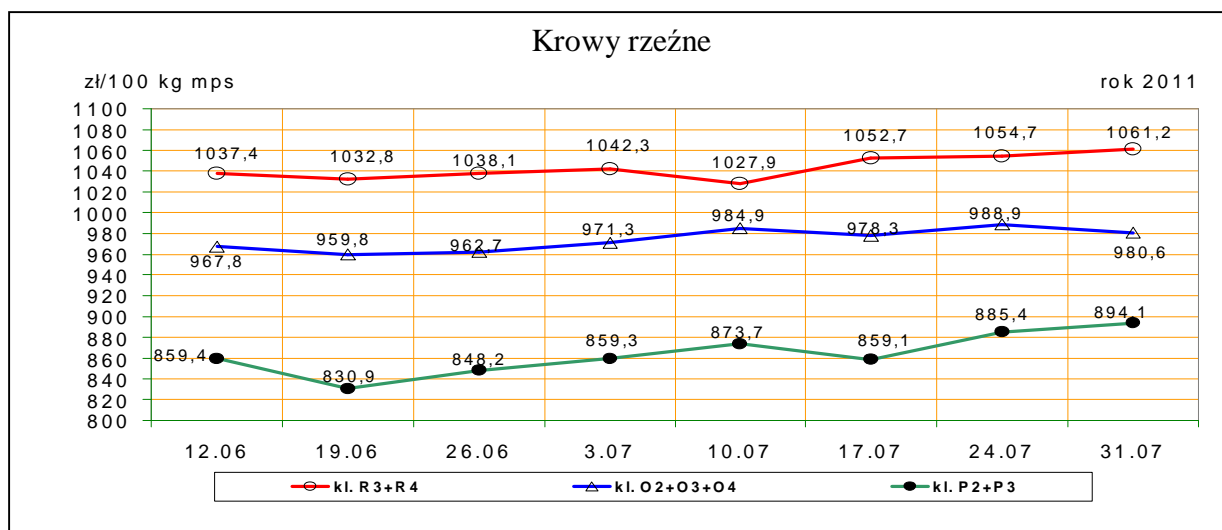
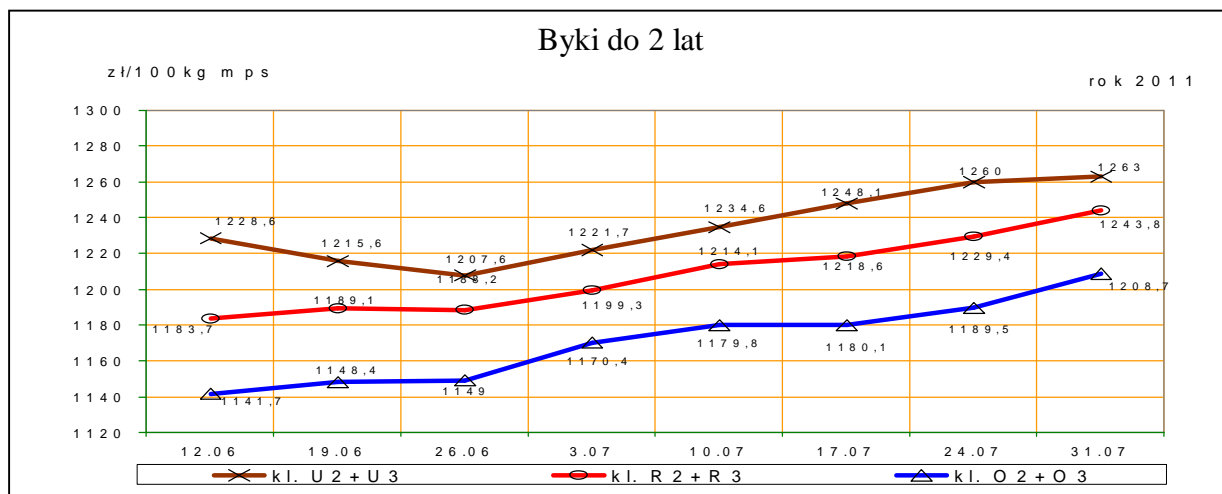
b) jałówki

rok 2011



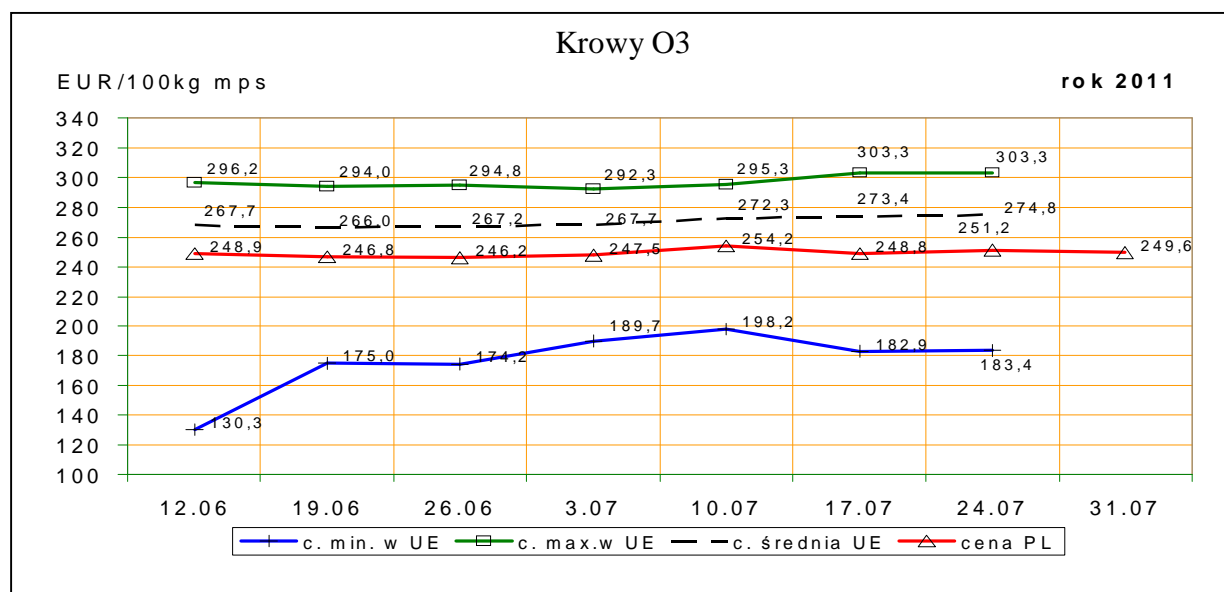
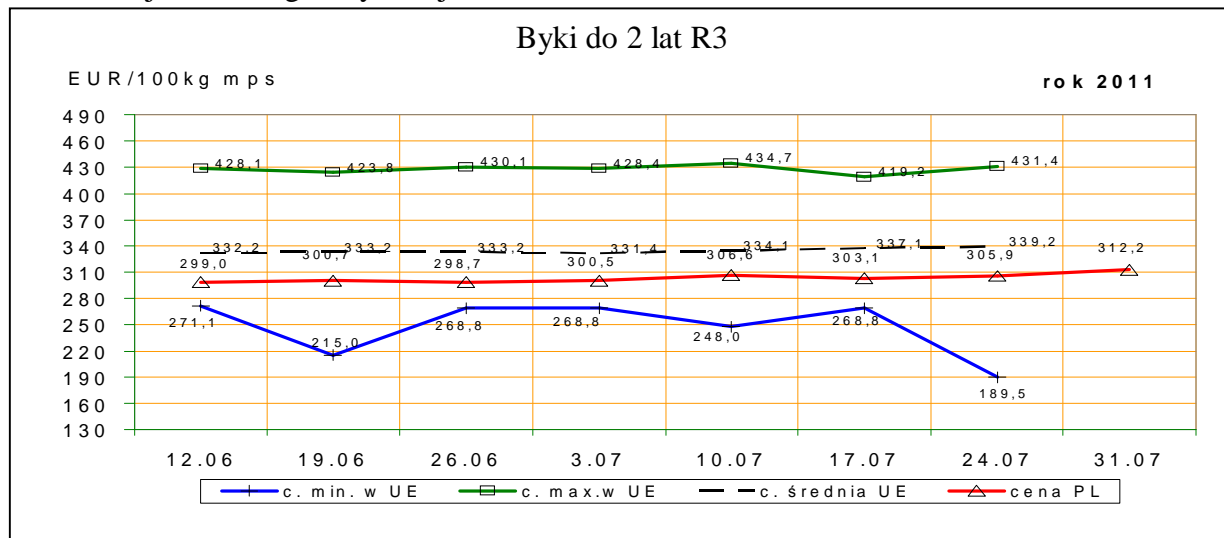


Rys. 4. Średnie krajowe ceny zakupu młodych byków i krów rzeźnych wg badanych klas jakości



1.3 Ceny bydła w Polsce na tle cen w Unii Europejskiej**

Rys. 5. Ceny zakupu młodych byków kl. R3 i krów rzeźnych kl. O3 w Polsce* na tle cen pozostałych krajów UE wg klasyfikacji EUROP.



*- wg kursu 1 EURO=4,00626PLN

1.4 Ceny bydła w Unii Europejskiej²

Tablica 5. Średnia wspólnotowa cena rynkowa tusz od młodego bydła męskiego wraz z % ceny referencyjnej

Kraj	EUR/100 kg tusz schłodzonych			
	29/11	28/11	zmiana tyg.	% ceny referencyjnej
UE	337,72	336,53	1,19	152,13%

Tablica 5a. Średnia cena rynkowa tusz od młodego bydła męskiego w państwach członkowskich UE.

² Źródło: Biuletyn Komisji Europejskiej, ceny rynkowe wołowiny – ca10-46.

Departament Rynków Rolnych

EUR/100 kg tusz schłodzonych

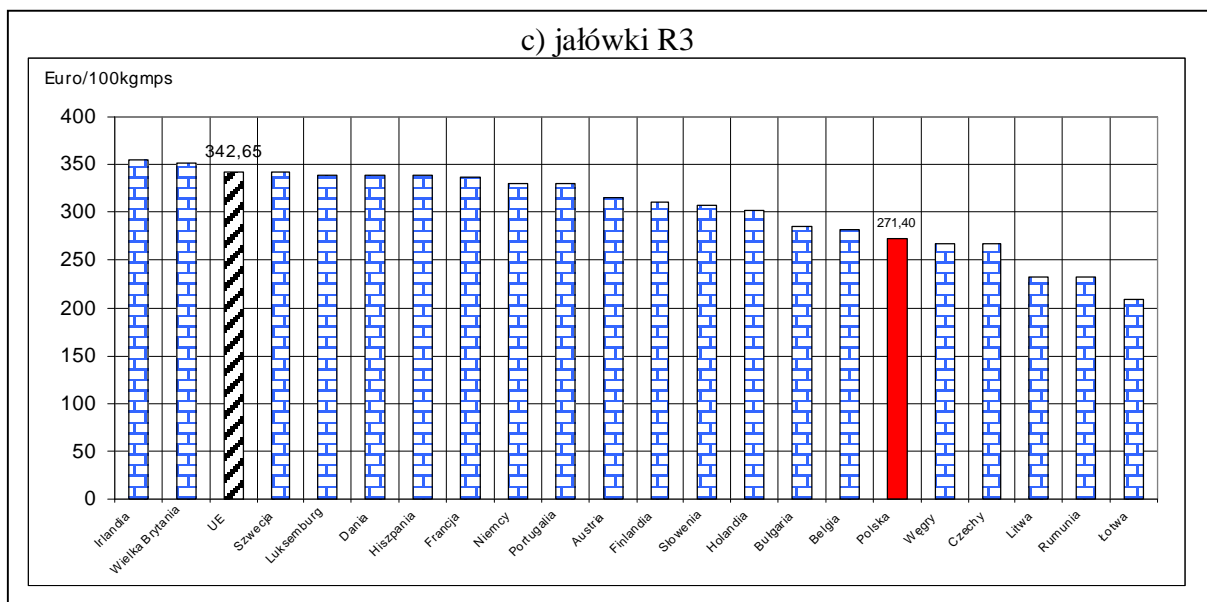
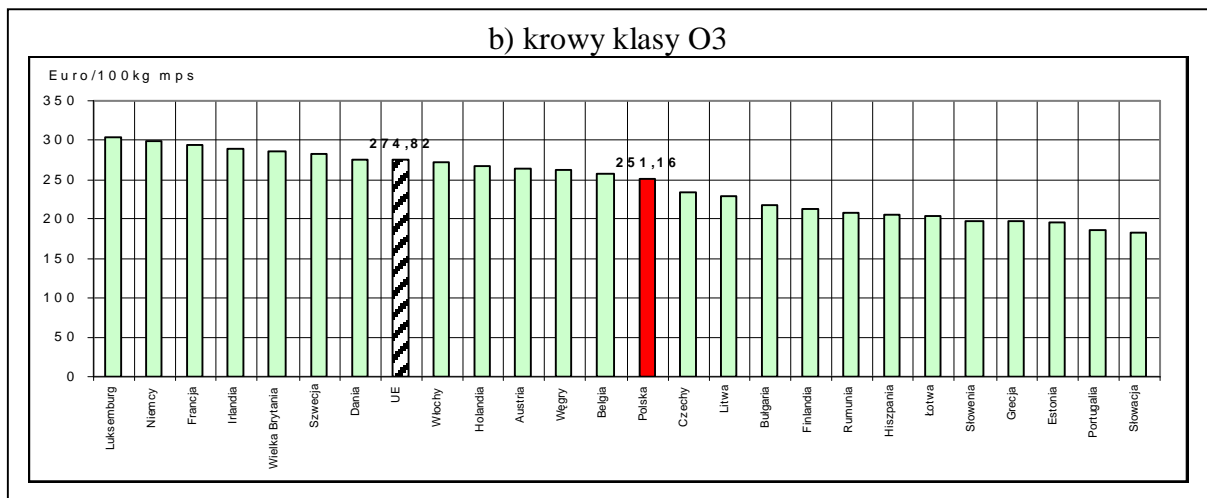
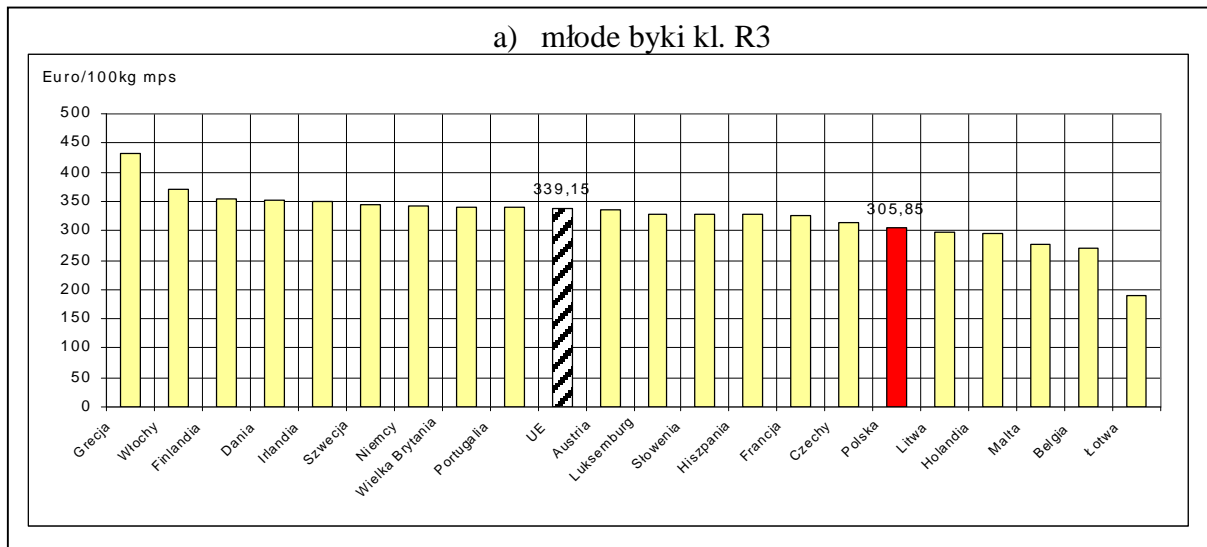
Kraj	29/11	28/11	Kraj	29/11	28/11
Belgia	306,74	306,75	Luksemburg	329,89	327,43
Bułgaria	282,44	273,64	Węgry		
Czechy	313,88	313,75	Malta		
Dania	350,66	355,21	Holandia	292,43	301,87
Niemcy	336,80	332,33	Austria	328,79	325,89
Estonia	259,27	259,39	Polska	304,51	301,47
Grecja	426,02	425,63	Portugalia	336,96	341,42
Hiszpania	322,11	325,55	Rumunia	256,10	300,95
Francja	325,68	324,15	Słowenia	325,85	327,18
Irlandia	350,90	347,71	Słowacja	312,06	329,17
Włochy	356,04	353,97	Finlandia	353,77	350,50
Cypr			Szwecja	341,23	339,75
Litwa	211,36	209,43	Wielka Brytania	359,50	358,22
Łotwa	294,58	287,62	Północna Irlandia	346,40	342,66

Tablica 6. Ceny wybranych kategorii i klas jakościowych bydła w państwach członkowskich UE.

euro/100kg tusz schłodzonych

Kraj	Byki do 2 lat R3		Krowy O3		Jalówki R3	
	29/11	28/11	29/11	28/11	29/11	28/11
Belgia	270,70	270,70	258,14	258,39	282,50	282,50
Bułgaria			218,42	209,05	286,17	
Czechy	314,82	315,10	233,12	236,78	267,03	267,79
Dania	353,18	358,43	275,11	283,74	338,29	337,64
Niemcy	342,72	337,62	298,86	294,78	330,48	327,42
Estonia		260,10	195,67	189,46		299,88
Grecja	431,44	419,20	196,82	191,43	417,78	416,08
Hiszpania	328,19	328,73	204,87	213,28	337,99	339,78
Francja	327,00	325,00	295,00	292,00	337,00	337,00
Irlandia	349,88	348,24	290,33	286,82	355,20	351,98
Włochy	371,04	368,85	271,68	269,93	384,04	377,40
Cypr						
Łotwa	189,51		204,36	203,43	209,16	235,66
Litwa	299,29	294,60	228,50	228,24	232,85	234,23
Luksemburg	329,48	324,97	303,31	303,31	338,30	337,51
Węgry			261,98	264,85	267,67	265,61
Malta	275,90	268,81				
Holandia	295,49	323,18	266,59	265,78	302,16	
Austria	336,70	334,55	263,51	259,50	315,86	312,35
Polska	305,85	303,10	251,16	248,76	271,40	266,30
Portugalia	340,30	341,60	186,50	183,80	330,30	343,60
Rumunia		328,75	208,02	215,30	231,67	230,53
Słowenia	329,14	329,98	197,93	213,75	307,34	312,58
Słowacja			183,35	182,93		
Finlandia	354,80	355,00	212,79	213,17	309,67	312,87
Szwecja	344,95	340,79	282,84	288,00	342,11	350,58
Wielka Brytania	340,81	337,34	286,34	284,78	352,48	351,25
UE	339,15	337,14	274,82	273,42	342,65	341,53
PL/UE w klasie [%]	90,2	89,9	91,4	91,0	79,2	78,0
PL/UE kateg. og. [%]	88,7	88,3	91,9	91,1	76,8	76,1

Rys. 6 Graficzny obraz cen bydła w ubojniach w Unii Europejskiej w tygodniu 29/2011



1.3 Uboje bydła rzeźnego w Polsce

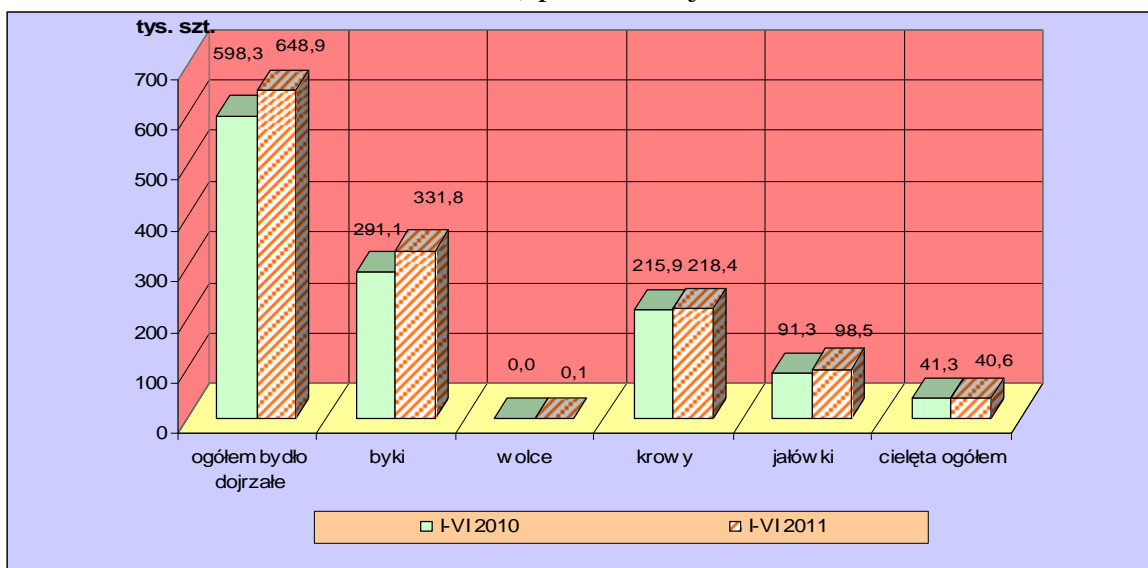
Tablica 7. Liczba ubojów przemysłowych bydła dojrzałego w Polsce w okresie I-VI 2011 i 2010 oraz roczna zmiana poziomu ubojów*

Kategoria	I-VI 2010	I-VI 2011		Roczna zmiana ubojów [%]
	ubój [szt]	ubój [szt]	udział [%]	
Bydło ogółem	598261	648854	100,0	8,5
w tym: byki	291061	331846	51,1	14,0
wolce	49	144	0,0	193,9
krowy	215875	218366	33,7	1,2
jałówki	91276	98498	15,2	7,9

* źródło: wg danych GUS

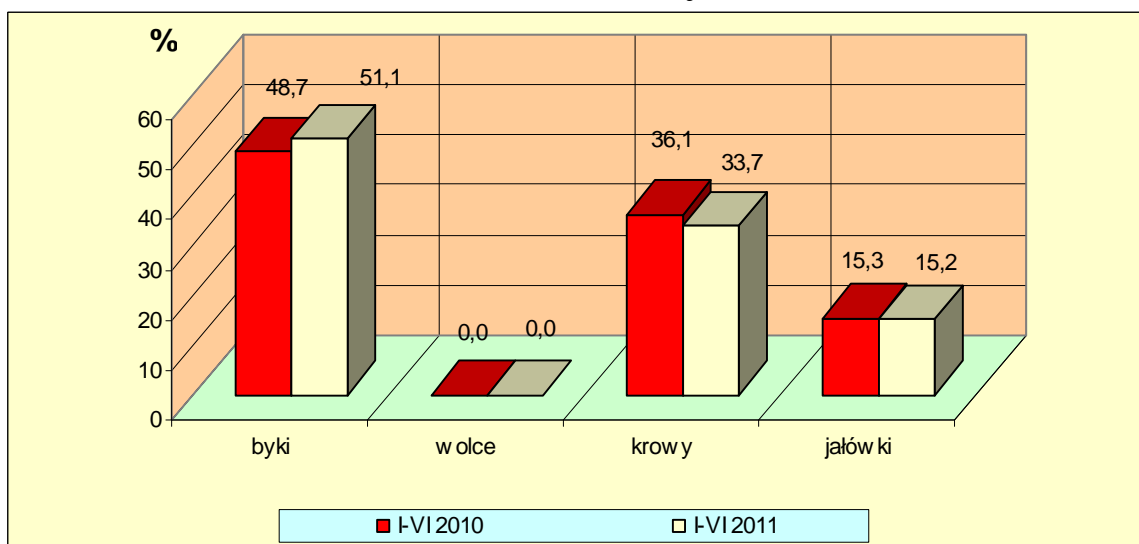
Rys. 8. Uboje bydła dojrzałego i cieląt w Polsce w okresie I-VI 2011 i 2010 wg kategorii*

a) poziom ubojów



* źródło: wg danych GUS

b) struktura ubojów



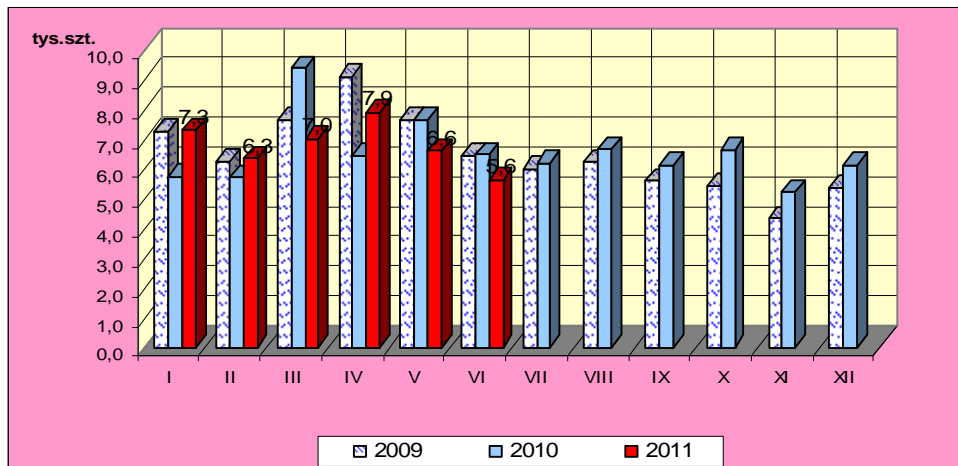
* źródło – wg danych GUS

Departament Rynków Rolnych

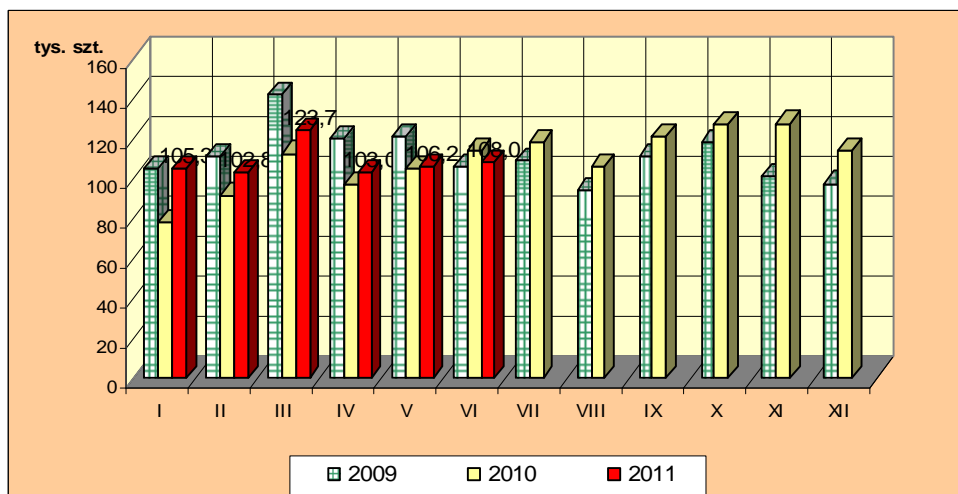
Rys.9. Miesięczny poziom ubojów bydła w Polsce w latach 2009-2011 wg miesięcy
(wg danych GUS)

Uwaga: Część tabelaryczna w wydaniu EXCEL.

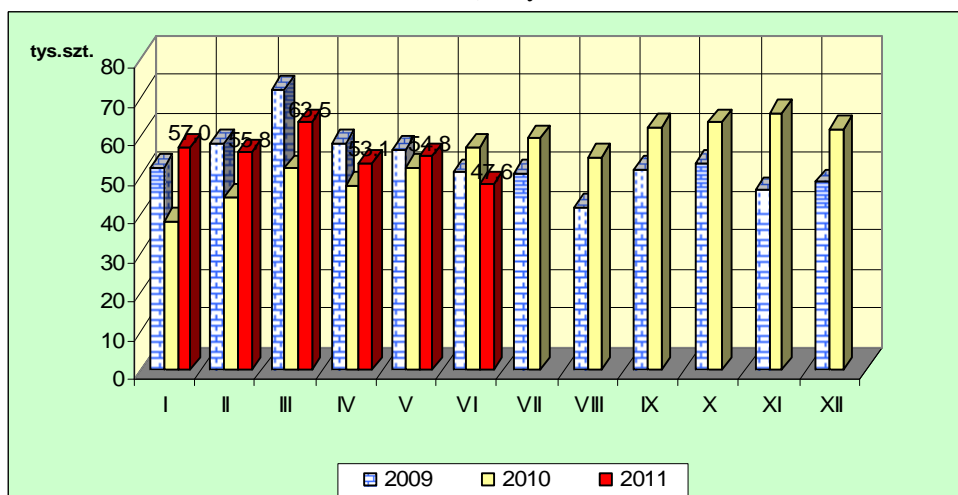
a) cielęta ogółem



b) bydło dojrzałe ogółem

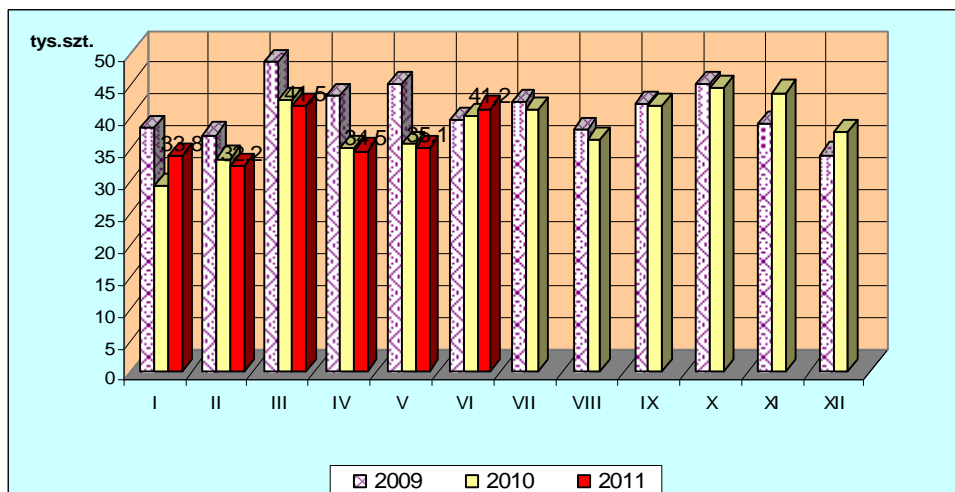


c) byki

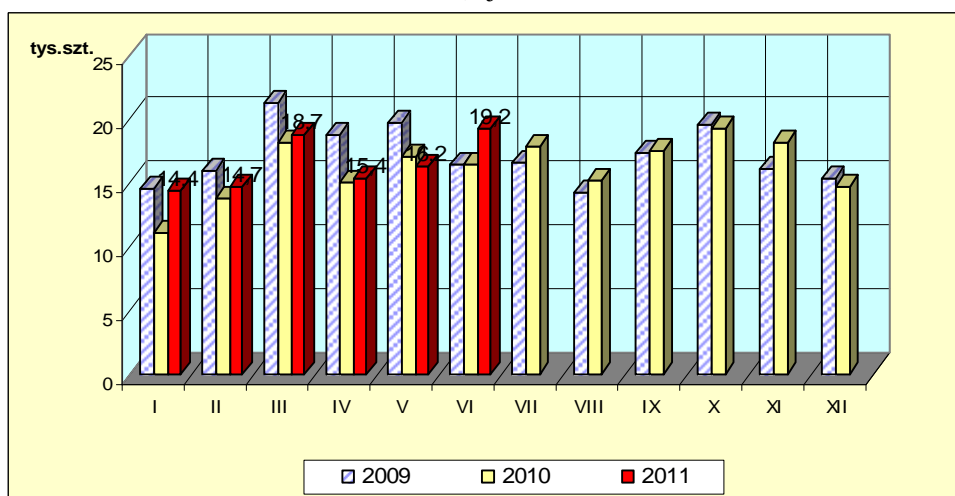


Departament Rynków Rolnych

d) krowy



e) jałówki



1. Ceny sprzedaży wołowiny w zakładach mięsnych

Tablica 10. Średnie ceny i struktura sprzedaży ćwierci wołowych w ubojniach bydła na rynek wewnętrzny dla Polski oraz wg makroregionów

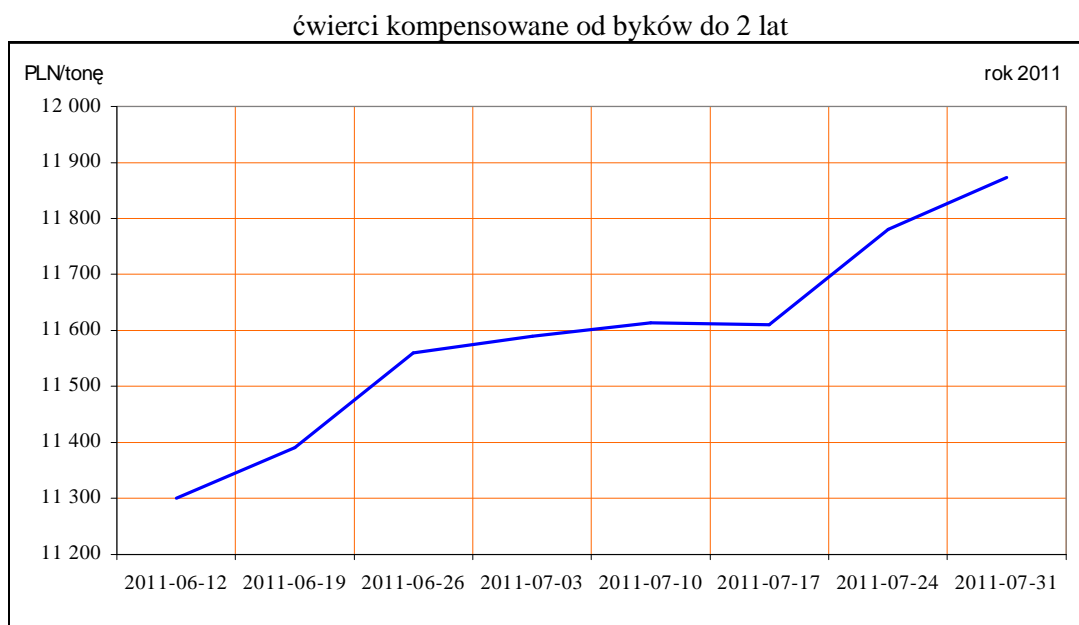
TOWAR	CENA [zł/tona]			Struktura sprzedaży			Wielkość sprzedaży zmiana tyg. [%]**
	2011-07-31	2011-07-24	Zmiana tyg. [%]	2011-07-31	2011-07-24	Zmiana tyg. [%]	
POLSKA							
Ćwierci od byków do 2 lat - OGÓLEM	12 071	11 930	1,2	100,00	100,00	--	3,64
ćwierci przednie	10 232	9 960	2,7	0,87	0,78	11,33	15,38
ćwierci tylne	16 371	16 494	-0,7	4,74	3,51	34,88	39,79
ćwierci kompensowane	11 872	11 779	0,8	94,39	95,71	-1,37	2,22
Ćwierci od krów rzeźnych - OGÓLEM	9 786	9 827	-0,4	100,00	100,00	--	-2,47
ćwierci przednie	5 000	5 000	0,0	0,20	0,34	-42,07	-43,49
ćwierci tylne	--	--	--	0,00	0,00		
ćwierci kompensowane	9 795	9 843	-0,5	99,80	99,66	0,14	-2,33
CENTRALNY							

Departament Rynków Rolnych

Ćwierci od byków do 2 lat - OGÓLEM	11 945	11 817	1,1	100,00	100,00	--	-5,61
ćwierci przednie	11 709	11 728	-0,2	0,82	0,51	60,71	51,69
ćwierci tylne	14 455	14 472	-0,1	1,01	0,88	14,81	8,37
ćwierci kompensowane	11 921	11 793	1,1	98,18	98,61	-0,45	-6,03
Ćwierci od krów rzeźnych - OGÓLEM	9 744	9 625	1,2	100,00	100,00	--	2,06
ćwierci przednie	5 000	5 000	0,0	0,49	0,89	-44,63	-43,49
ćwierci tylne	--	--	--	0,00	0,00		
ćwierci kompensowane	9 767	9 666	1,0	99,51	99,11	0,40	2,47
POŁUDNIOWY							
Ćwierci od byków do 2 lat - OGÓLEM	12 285	12 237,7	0,4	100,00	100,00	--	13,45
ćwierci przednie	9 500	9 365	1,4	1,29	1,42	-9,09	3,14
ćwierci tylne	16 568	16 826	-1,5	9,43	7,15	31,99	49,74
ćwierci kompensowane	11 873	11 924	-0,4	89,27	91,43	-2,36	10,78
Ćwierci od krów rzeźnych - OGÓLEM	10 024	10 060	-0,4	100,00	100,00	--	1,65
ćwierci przednie	--	--	--	0,00	0,00		
ćwierci tylne	--	--	--	0,00	0,00		
ćwierci kompensowane	10 024	10 060	-0,4	100,00	100,00	0,00	1,65
PÓLNOCCY							
Ćwierci od byków do 2 lat - OGÓLEM	11 816	11 530	2,5	100,00	100,00	--	1,47
ćwierci przednie	--	--	--	0,00	0,00		
ćwierci tylne	15 391	15 346	0,3	0,80	1,23	-34,73	-33,77
ćwierci kompensowane	11 787	11 483	2,7	99,20	98,77	0,43	1,91
Ćwierci od krów rzeźnych - OGÓLEM	9 468	9 801	-3,4	100,00	100,00	--	-14,72
ćwierci przednie	--	--	--	0,00	0,00		
ćwierci tylne	--	--	--	0,00	0,00		
ćwierci kompensowane	9 468	9 801	-3,4	100,00	100,00	0,00	-14,72

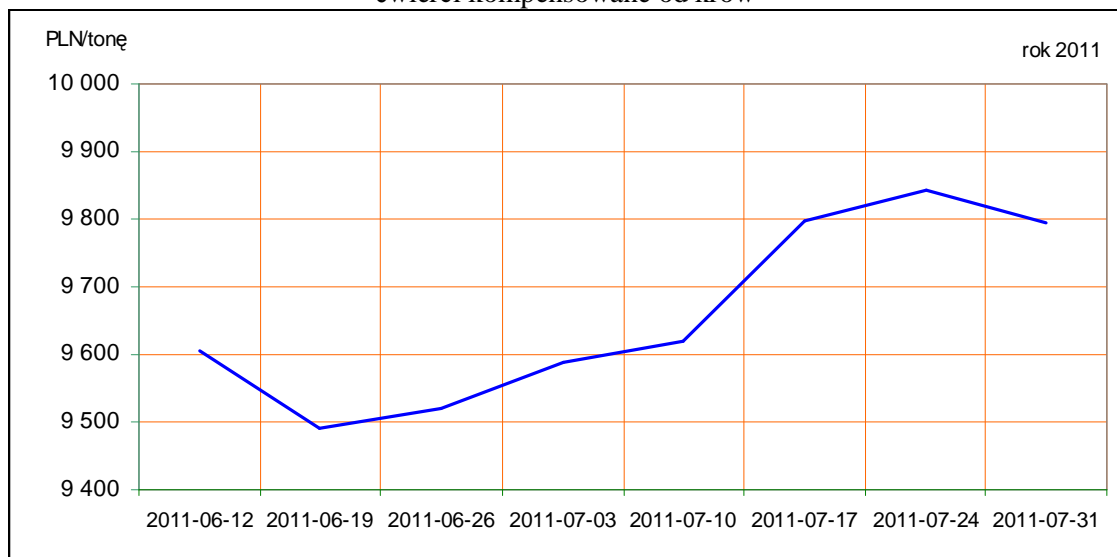
* - z uwagi na ustawy o obowiązkach nieidentyfikacji danych, ceny nie podano.

Rys. 11. Średnie ceny sprzedaży ćwierci wołowych kompensowanych na rynku wewnętrznym.



Departament Rynków Rolnych

ćwierci kompensowane od krów



Tablica 11. Średnie ceny sprzedaży elementów mięsa wołowego z przeznaczeniem na rynek wewnętrzny dla Polski oraz w makroregionach w okresie 25-31.07.2011r.

Makroregion	Cena sprzedaży [zł/tonę]		Tygodniowa zmiana ceny [%]	
	rostbef z/k	udziec b/k	rostbef z/k	udziec b/k
Ogółem kraj	20484	20577	-1,1	3,8
Południowo-zachodni	19380	23859	-0,2	-1,8
Wielkopolski	27659	21497	-0,1	7,6
Północno-zachodni	18608	28187	0,1	0,1
Północno-wschodni	22208	21752	0,4	-1,6
Mazowiecko-łódzki	18678	19750	-9,2	6,7
Kujawski	17727	25018	0,5	-1,8
Wschodni-dolny	23308	20303	0,2	1,5
Południowo-środkowy	19257	18653	-1,4	0,9

*- z uwagi na ustawy o obowiązkach nieidentyfikacji danych, ceny nie podano., b.d. – brak danych

2. Ceny wołowiny na krajowych giełdach towarowych

Tablica 12. Ceny zawartych transakcji giełdowych na mięso wołowe

Towar	Parametry jakościowe	Data	Giełda	Cena (zł/t)	Ilość (t)	Lokalizacja	Pochodzenie przeznaczenie	zmiana ceny w %
MIĘSO WOŁOWE								

Objaśnienia: lc. - loco, fr. - franco, mag. - magazyn sprzedającego, gr. - granica, imp. - import, skl. cel. - skład celny
Współpracujemy z następującymi giełdami towarowymi:

1. Giełda Paliwowo-Rolna „Rol-Petrol” w Łodzi („Rol-Petrol”-Łódź) tel. (042) 636-87-38, 636-60-94; 2. Warszawska Giełda Towarowa S.A. (WGT-Warszawa) tel. (022) 670-17-64, fax. 670-13-68.

3. Ceny bydła³ na targowiskach

Tablica 13. Średnie krajowe ceny bydła uzyskane w transakcjach targowiskowych*

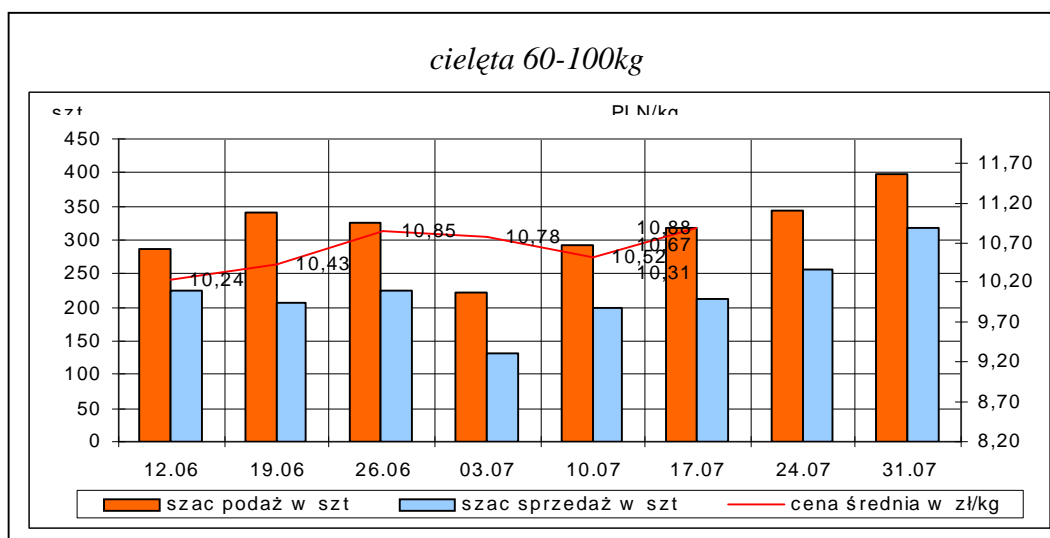
Kategoria informacji	Tydzień**		Zmiana tygodniowa w %
	31.07.11	24.07.11	
cielęta 60-100 kg			
cena min. w zł/kg	8,00	8,00	0,0
cena max. w zł/kg	12,00	14,50	-17,2
cena średnia w zł/kg	10,31	10,67	-3,4
szacunkowa podaż w szt	399	343	16,3
szacunkowa sprzedaż w szt	317	255	24,3
wsk. warunków atmosferycznych *	2,20	2,40	
młode bydło opasowe			
cena min. w zł/kg	4,90	4,60	6,5
cena max. w zł/kg	6,50	6,75	-3,7
cena średnia w zł/kg	5,73	5,74	-0,2
szacunkowa podaż w szt	273	255	7,1
szacunkowa sprzedaż w szt	174	163	6,7
wsk. warunków atmosferycznych *	2,33	2,55	
krowy wybrakowane			
cena min. w zł/kg	3,00	3,20	-6,3
cena max. w zł/kg	3,80	3,80	0,0
cena średnia w zł/kg	3,47	3,54	-2,0
szacunkowa podaż w szt	469	477	-1,7
szacunkowa sprzedaż w szt	322	318	1,3
wsk. warunków atmosferycznych *	2,83	2,83	

*- wsk. war. atmosferycznych zawiera się między liczbą 1 a 3 i jest średnią arytmetyczną z zanotowanych na targowiskach w dniu badań, jednego z trzech stopni pogody: 1-zła, 2-przeciętna i 3-dobra.

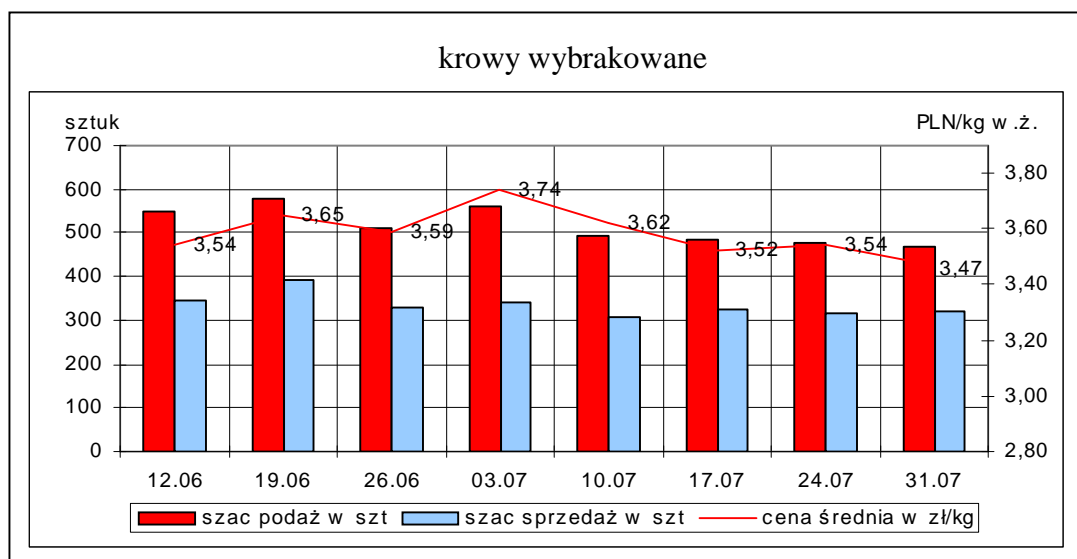
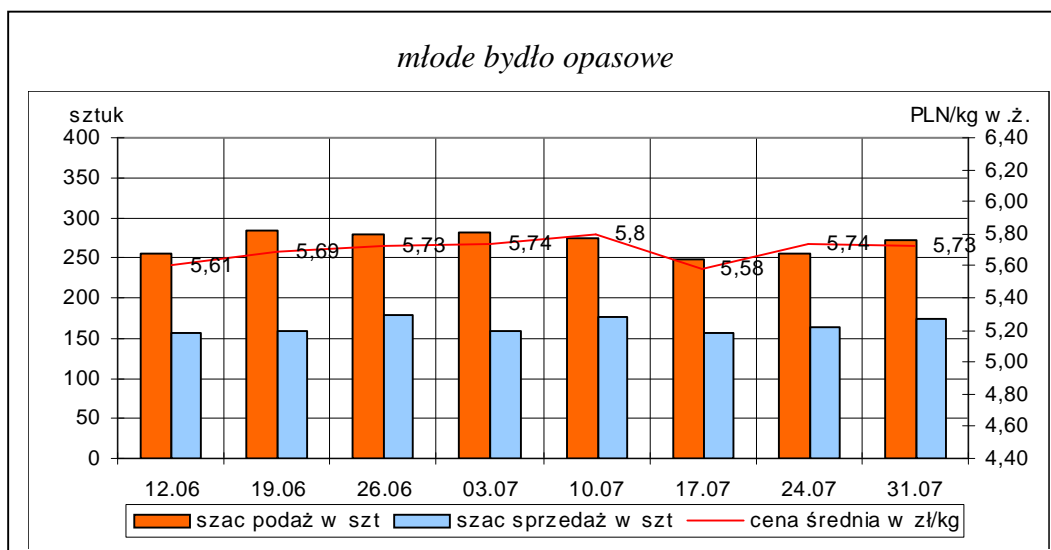
**-ostatni dzień badanego tygodnia

Uwaga! Tablice zawierające dane z cenami i obrotami bydła w handlu targowiskowym wg województw oraz dla każdego targowiska zawarte są w wydaniu EXCEL-owskim biuletynu.

Rys. 12. Ceny bydła w handlu targowiskowym oraz poziom sprzedaży w roku 2011



³ - dla kategorii bydła występującego w cyklu produkcyjnym żywca wołowego



Metodyka badań targowiskowych

Notowania cen bydła na targowiskach realizowane są w 13 województwach w kraju (oprócz⁴: lubuskiego, opolskiego i zachodnio-pomorskiego) na maksymalnie 90 reprezentatywnych targowiskach.

Pod pojęciem targowisko rozumiany jest zorganizowany rynek lokalny, którego dominującymi uczestnikami są okoliczni producenci rolni.

Prezentowane ceny są cenami średnimi arytmetycznymi obliczonymi z odnotowanej liczby zawartych transakcji, tylko dla bydła w określonym wieku i przedziale wagowym:

1. cielęta do chowu lub na rzeź o wadze 60 – 100 kg, zarówno buhajki jak i jałówki,
2. młode bydło opasowe do 1 roku o wadze 200 – 300 kg,
3. krowy wybrakowane po selekcji i starsze powyżej 6 lat

Zestawienie cen dotyczy ostatniego tygodnia, natomiast na poszczególnych targowiskach badania cen dokonywane są raz w tygodniu, raz na dwa tygodnie lub raz w miesiącu (w zwyczajowo przyjęty dzień targowy lub w jeden z kilku dni targowych).

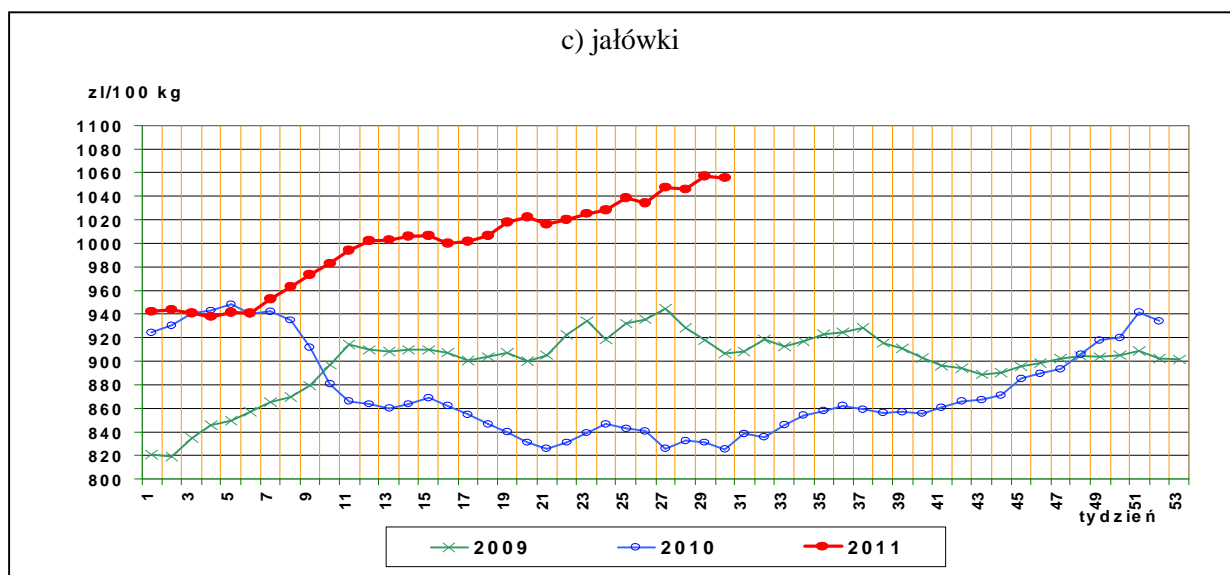
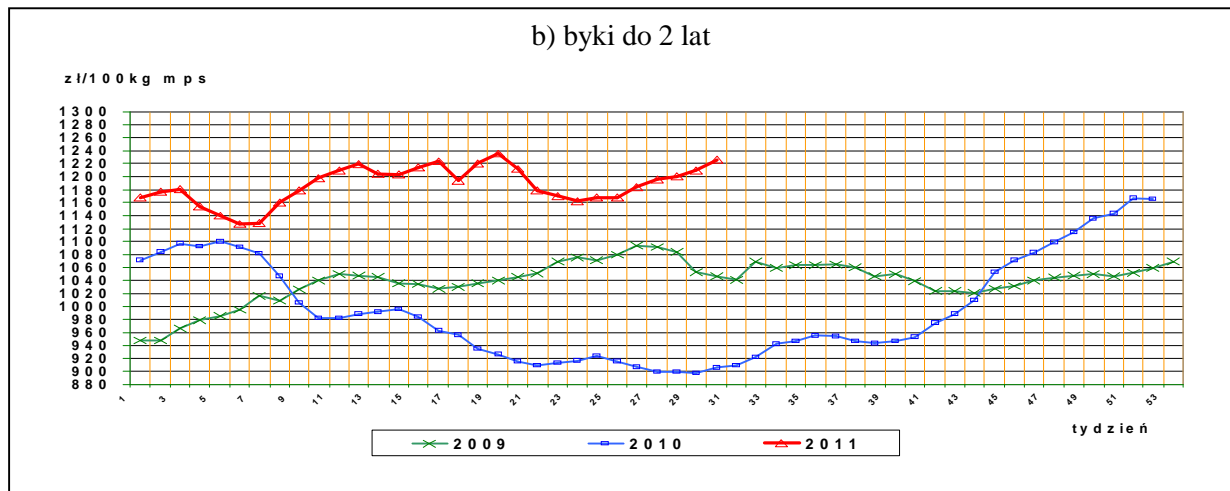
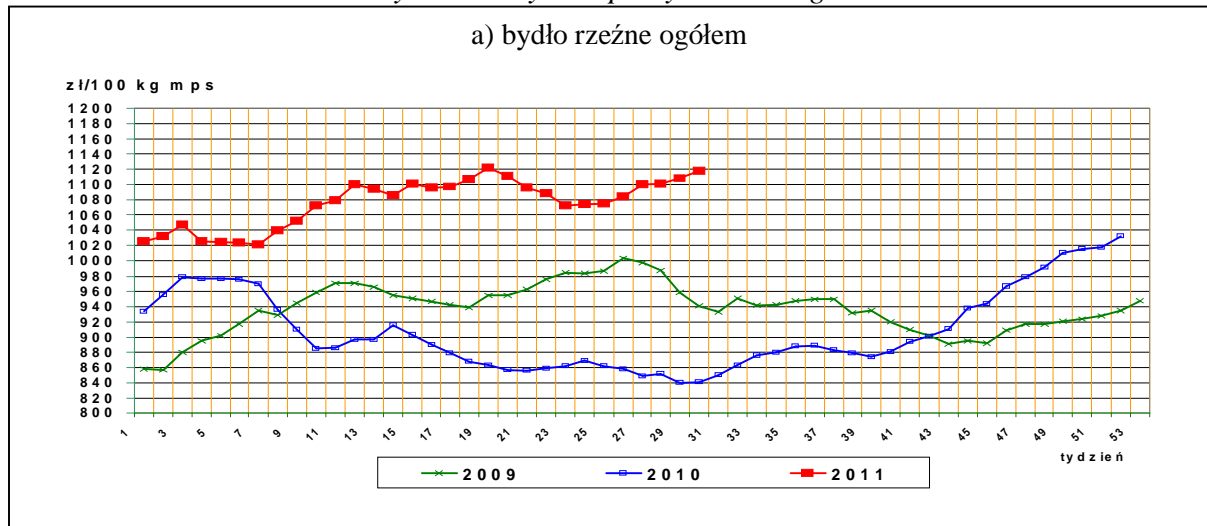
Obroty na większości tych rynków mają charakter lokalny. Ceny notowane są już nawet przy pojedynczej transakcji każdej z w/w kategorii bydła.

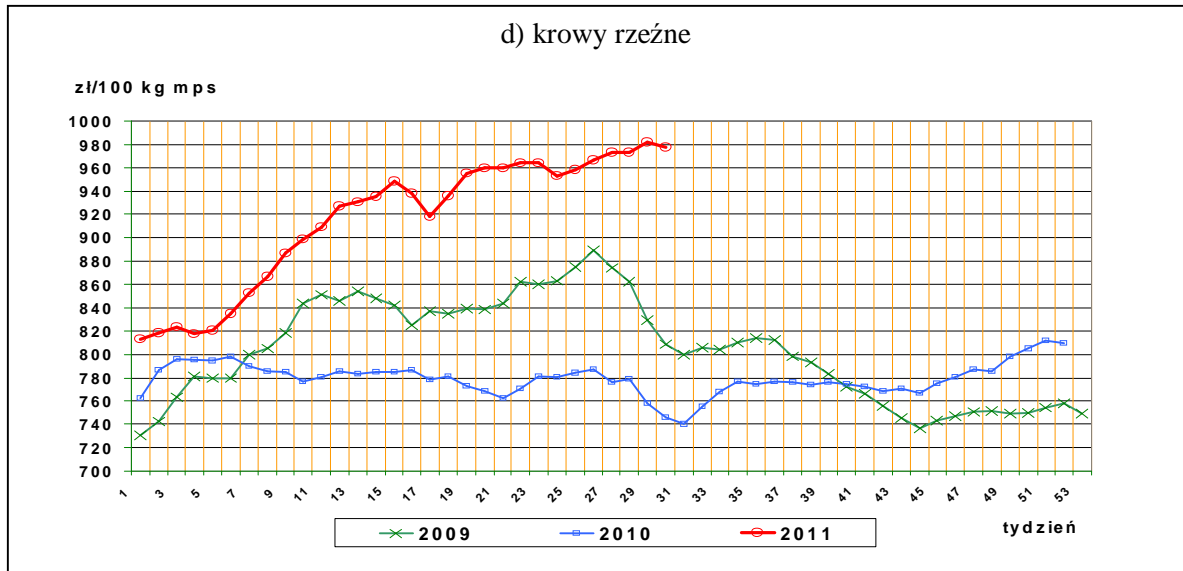
Notowań cen dokonują pracownicy Ośrodków Doradztwa Rolniczego

⁴ w w/w województwach bydło w handlu targowiskowym nie występuje bądź ma charakter incydentalny

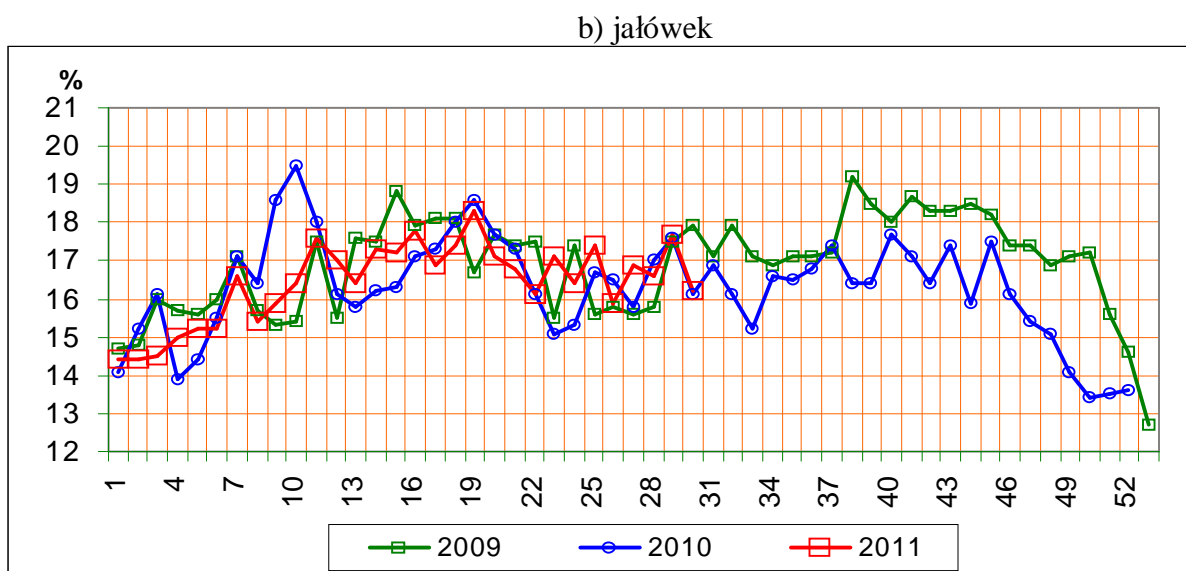
III. Graficzna prezentacja cen w roku 2011 na tle lat 2010 i 2009

Rys.13. Ceny zakupu bydła rzeźnego

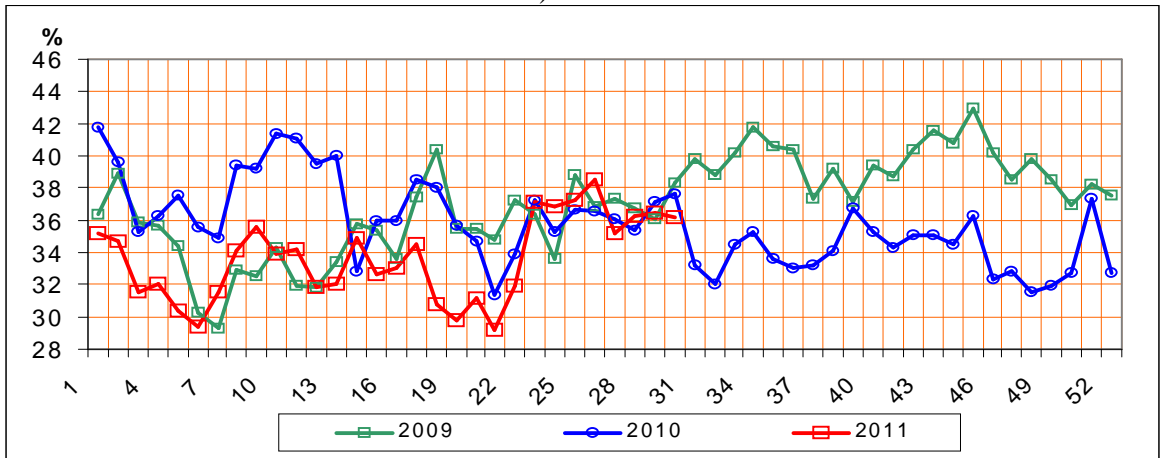




Rys.14. Struktura uboju bydła rzeźnego w Polsce

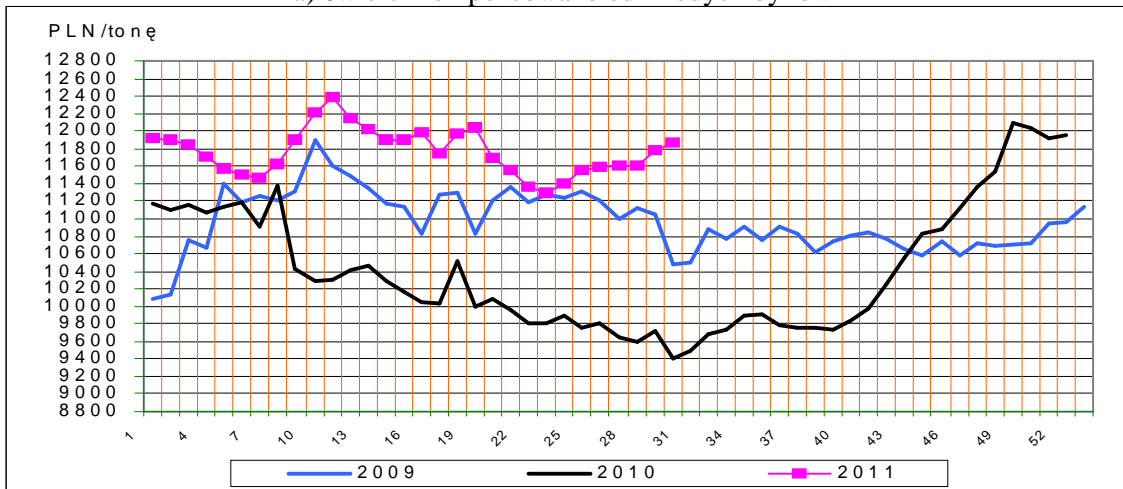


c) krów

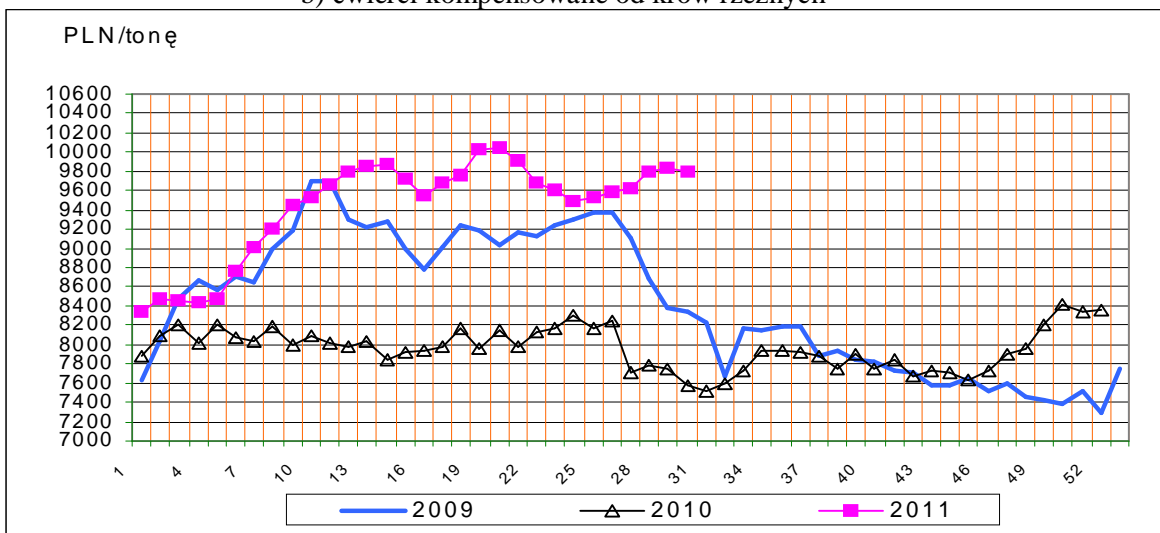


Rys.15. Ceny sprzedaży ćwierci wołowych w zakładach mięsnych

a) ćwierci kompensowane od młodych byków

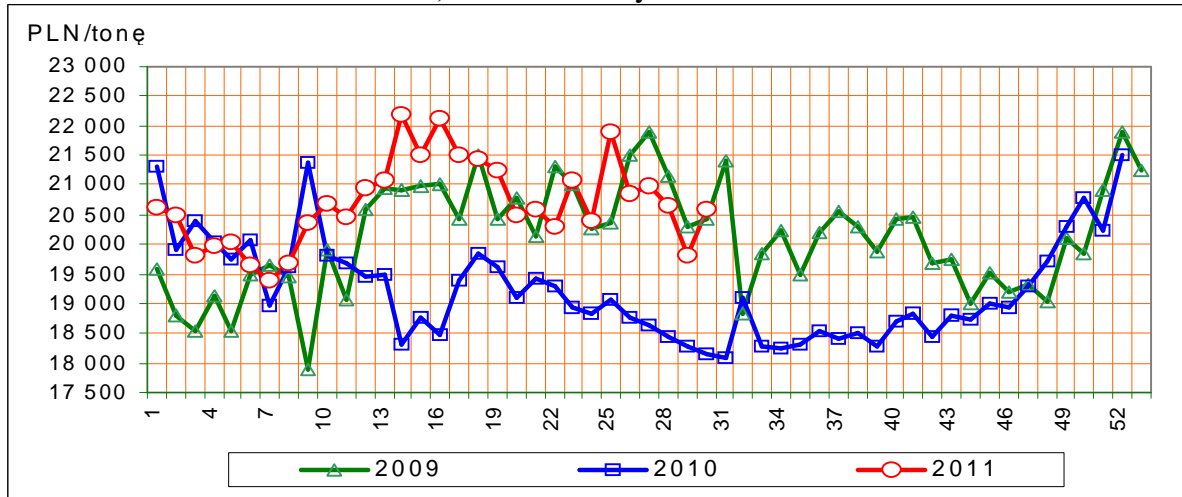


b) ćwierci kompensowane od krów rzeźnych

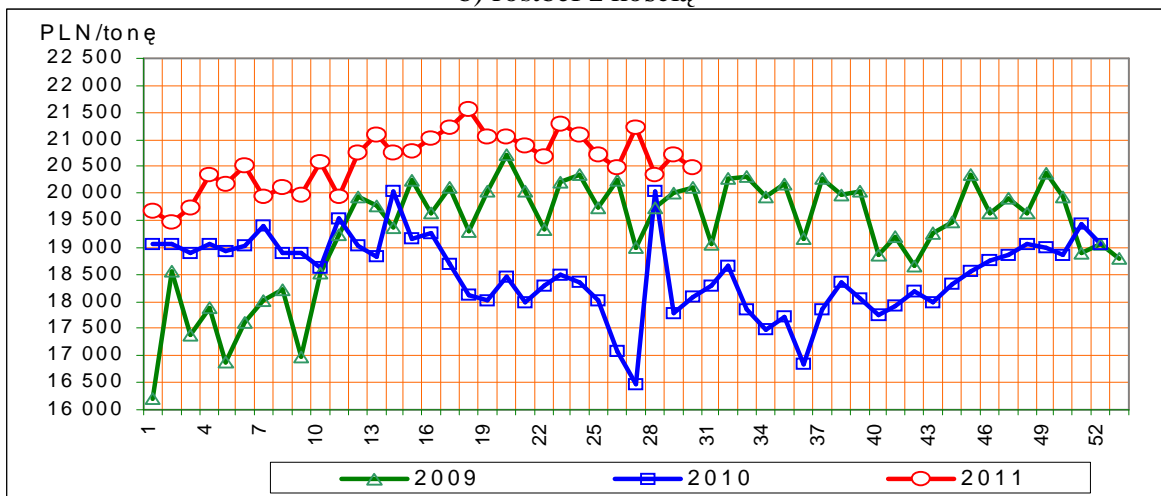


Rys.16. Ceny sprzedaży elementów wołowiny

a) udziec wołowiny bez kości

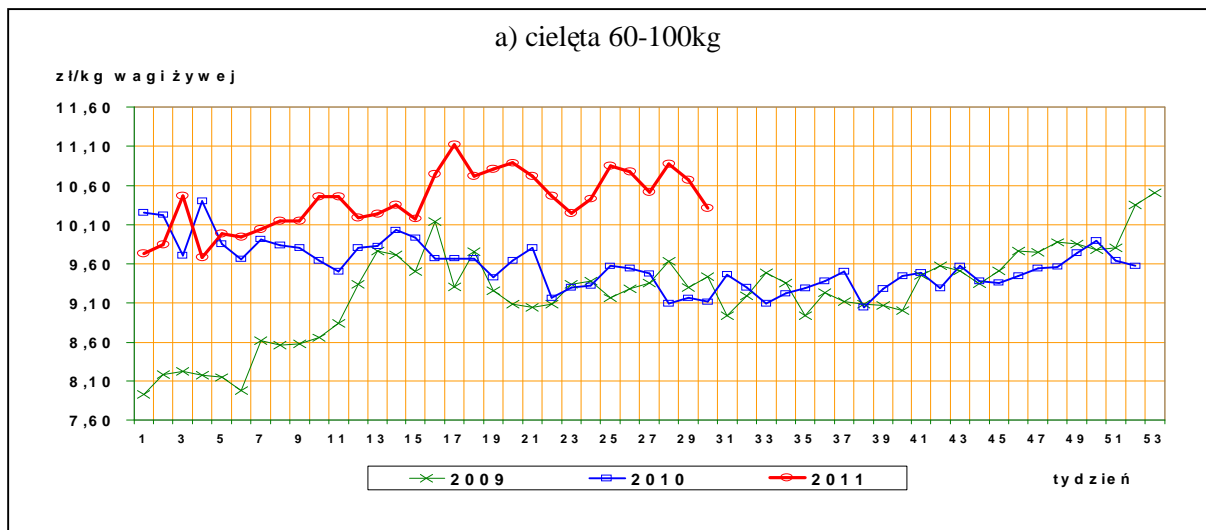


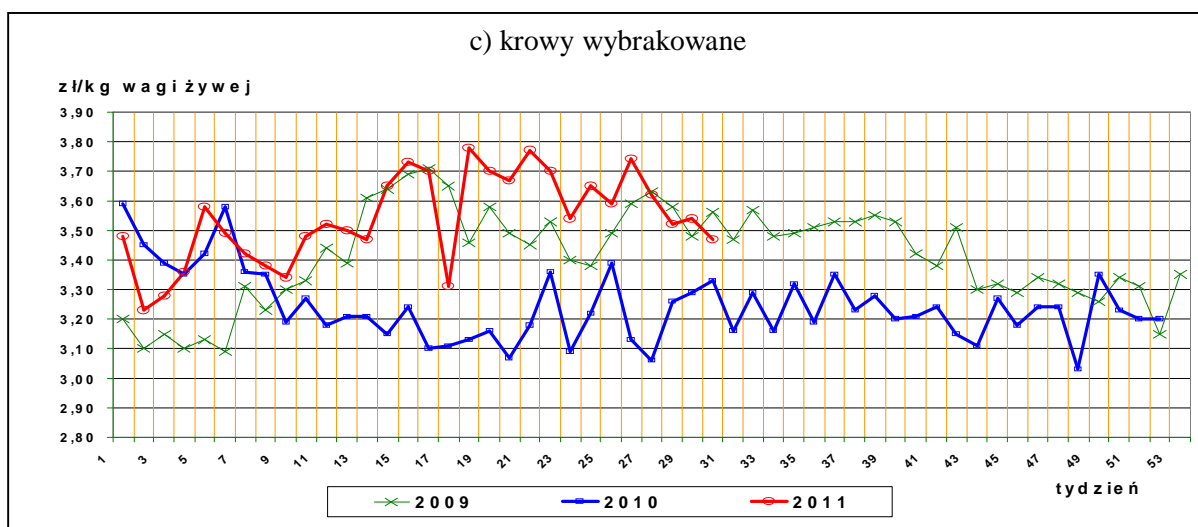
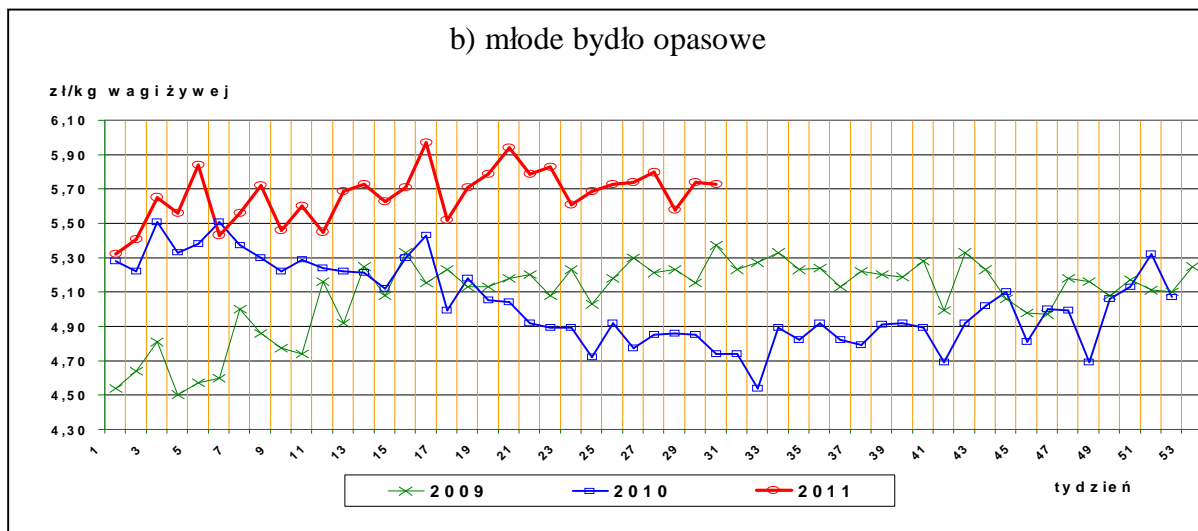
b) rostbef z kością



Rys17. Ceny bydła na targowiskach

a) cielęta 60-100kg





IV. Analiza handlu zagranicznego wołowiną

Informacje dotyczące zasad i procedur handlu zagranicznego na rynku wołowiny i cielęciny można odnaleźć na stronie internetowej Agencji Rynku Rolnego, pod adresem:

http://www.arr.gov.pl/index.php?option=com_content&view=article&id=41&Itemid=46

1. Dopłaty eksportowe Unii Europejskiej do wołowiny*

Tablica 14. Dopłaty eksportowe Unii Europejskiej do wołowiny i żywca wołowego (poziom subsydiów obowiązujący od 2 września 2010 roku, wg rozporządzenia Komisji Europejskiej (WE) Nr 840/2010.

Euro/100kg

Kategoria mięsa	Kod produktu	Kierunek eksportu	
		Kraje przeznaczenia**	Kraje przeznaczenia***
Mięso świeże lub chłodzone			
tusze ze zw. płci męskiej	0201 10 00 9130	24,40	14,40

Departament Rynków Rolnych

ćwiartki przednie ze zw. płci męskiej	0201 20 30 9110	18,30	10,80
ćwiartki zadnie ze zw. płci męskiej	0201 20 50 9110	30,50	17,90
Mięso drobne świeże o zaw. pow.78% mięsa	0201 30 00 9060	11,30	3,80
Mięso drobne mrożone o zaw. pow. 78% mięsa	0202 30 90 9200	11,30	3,80

Euro/100kg

<i>Kategoria bydła</i>	<i>Kod produktu</i>	<i>Kierunek eksportu</i>
<i>Bydło hodowlane czystej rasy</i>		
jałówki od 250 kg do 30 miesięcy	0102 10 10 9140	25,90 Euro do wszystkich miejsc przeznaczenia (państwa trzecie, inne terytoria, zaopatrzenie i miejsc przeznaczenia uważane za wywóz ze Wspólnoty)
Krowy od 250 kg do 30 miesięcy	0102 10 30 9140	

*- źródło : FAMMU/FAPA

***) Turcja, Ukraina, Białoruś, Mołdowa, Rosja, Gruzja, Armenia, Azerbejdżan, Kazachstan, Turkmenia, Uzbekistan, Tadżykistan, Kirgizja, Maroko, Algieria, Tunezja, Libia, Liban, Syria, Irak, Iran, Izrael, Zachodni Brzeg Jordanu/Strefa Gazy, Jordania, Arabia Saudyjska, Kuwejt, Bahrajn, Katar, Zjednoczone Emiraty Arabskie, Oman, Jemen, Pakistan, Sri Lanka, Myanmar (Birma), Tajlandia, Wietnam, Indonezja, Filipiny, Chiny, Korea Północna, Hongkong, Sudan, Mauretania, Mali, Burkina Faso, Niger, Czad, Republika Zielonego Przylądka, Senegal, Gambia, Gwinea Bissau, Gwinea, Sierra Leone, Liberia, Wybrzeże Kości Słoniowej, Ghana, Togo, Benin, Nigeria, Kamerun, Republika Środkowoafrykańska, Gwinea Równikowa, Wyspy Świętego Tomasza i Książęca, Gabon, Kongo, Kongo (Republika Demokratyczna), Ruanda, Burundi, Wyspa Świętej Heleny z przyległościami, Angola, Etiopia, Erytrea, Dżibuti, Somalia, Uganda, Tanzania, Seszele z przyległościami, Brytyjskie Terytorium Oceanu Indyjskiego, Mozambik, Mauritius, Komory, Majotta, Zambia, Malawi, Republika Południowej Afryki, Lesotho i Egipt.

***) Albania, Chorwacja, Bośnia i Hercegowina, Serbia, Kosowo, Czarnogóra, Była Jugosłowiańska Republika Macedonii.

Tablica 15. Polski handel zagraniczny końmi oraz mięsem końskim, bydłem żywym oraz mięsem wołowym w okresie I-V 2011r. *(dane tymczasowe, mogą ulec zmianie)*

a) eksport/ wywóz

CN	Nazwa towaru	EKSPORT/WYWÓZ			
		Wartość [tys. EUR]		Wolumen [tony]	
		<i>I-V 2010r.</i>	<i>I-V 2011r.</i>	<i>I-V 2010r.</i>	<i>I-V 2011r.</i>
0101	Konie żywe	9 340	9 030	5 255	4 809
0102	Bydło żywe	41 466	41 411	16 145	16 707
0201	Mięso wołowe świeże lub chłodzone	219 990	334 718	81 544	106 389
0202	Mięso wołowe mrożone	31 462	46 760	12 376	16 317
0205	Mięso końskie	13 293	13 768	5 010	5 067

b) import

CN	Nazwa towaru	IMPORT/PRZYWÓZ			
		Wartość [tys. EUR]		Wolumen [tony]	
		<i>I-V 2010r.</i>	<i>I-V 2011r.</i>	<i>I-V 2010r.</i>	<i>I-V 2011r.</i>
0101	Konie żywe	618	703	205	376

Departament Rynków Rolnych

0102	Bydło żywe	5 850	8 272	2 938	3 669
0201	Mięso wołowe świeże lub chłodzone	10 972	11 717	3 904	3 667
0202	Mięso wołowe mrożone	3 806	5 502	1 401	2 395
0205	Mięso końskie	30	53	16	30

c) saldo

CN	Nazwa towaru	SALDO	
		Wartość [tys. EUR]	
		I-V 2010r.	I-V 2011r.
0101	Konie żywe	8 722	8 327
0102	Bydło żywe	35 616	33 139
0201	Mięso wołowe świeże lub chłodzone	209 018	323 000
0202	Mięso wołowe mrożone	27 656	41 259
0205	Mięso końskie	13 263	13 715

Tablica 16. Kierunki, wolumen oraz **cenę eksportu/wywozu** bydła żywego oraz wołowiny z Polski w okresie I-V 2011r. (dane wstępne).

a) bydło żywe ogółem (CN 0102)

Kraj	sztuk	EUR/kg
Niderlandy	57 414	2,96
Włochy	47 804	2,74
Hiszpania	12 142	2,44
Chorwacja	12 035	2,41
Litwa	6 372	1,51
Bośnia i Hercegowina	5 656	2,28
Belgia	3 536	3,07
Grecja	2 278	2,16
Węgry	1 000	2,06
Niemcy	299	2,08
Rosja	282	3,76
Słowenia	133	5,52
Rumunia	105	2,12
Słowacja	69	3,16
Republika Czeska	56	2,15
Uzbekistan	49	4,49
Ukraina	23	3,51
OGÓLEM	149 253	2,48

b) bydło żywe do 80kg - cieleta (CN 01029005)

Kraj	sztuk	EUR/kg
Niderlandy	56 821	3,03
Włochy	38 646	3,31
Hiszpania	11 776	2,44

Departament Rynków Rolnych

Belgia	3 536	3,07
Bośnia i Hercegowina	2 232	2,27
Litwa	1 243	2,86
Chorwacja	867	2,67
Grecja	1	0,50
OGÓLEM	115 122	3,04

c) mięso wołowe świeże, chłodzone (CN 0201)

Kraj	ton	EUR/kg
Turecja	32 511	3,12
Włochy	18 806	3,25
Niderlandy	16 559	2,59
Niemcy	15 341	2,89
Hiszpania	6 939	3,63
Francja	2 159	4,03
Republika Czeska	2 058	4,23
Dania	1 668	3,37
Słowacja	1 589	3,31
Rosja	1 356	2,42
Izrael	950	4,22
Austria	941	3,00
Macedonia	860	2,65
Szwecja	675	5,15
Grecja	637	3,21
Wielka Brytania	516	5,77
Węgry	497	3,53
Finlandia	270	5,71
Belgia	267	4,16
Litwa	201	2,80
Rumunia	197	2,94
Iran	189	3,50
Łotwa	184	3,71
Estonia	169	3,17
Portugalia	154	3,58
Bułgaria	145	2,27
Bośnia i Hercegowina	142	2,63
Irlandia	120	6,42
Chorwacja	115	2,69
Słowenia	60	3,04
Kazachstan	30	3,44
Angola	23	1,52
Kosowo	18	2,44
Malta	6,0	4,54
Cypr	1,0	4,63
OGÓLEM	106 389	3,15

Departament Rynków Rolnych

d) mięso wołowe mrożone (CN 0202)

Kraj	ton	EUR/kg
Rosja	2 221	2,38
Włochy	1763	3,07
Kazachstan	1348	2,59
Niemcy	1 272	2,88
Niderlandy	1260	1,59
Szwecja	1 078	4,17
Francja	857	2,96
Bułgaria	834	2,43
Izrael	704	5,36
Dania	619	3,54
Wielka Brytania	441	3,19
Grecja	425	3,88
Hiszpania	363	1,05
Litwa	344	2,25
Austria	313	2,89
Belgia	279	2,73
Majotta	232	2,13
Cypr	222	3,44
Węgry	222	1,80
Estonia	211	2,72
Malta	165	3,31
Bośnia i Hercegowina	158	1,83
Iran	139	3,30
Macedonia	102	2,31
Irlandia	85	3,35
Słowacja	79	3,79
Ghana	73	0,35
Łotwa	72	2,43
Republika Czeska	68	4,24
Rumunia	59	3,51
Armenia	40	1,52
Słowenia	38	5,00
Finlandia	36	7,17
Kosowo	28	2,04
Wybrzeże Kości Słoniowej	24,0	0,44
Komory	23,0	2,07
Angola	23,0	1,25
Liberia	22,7	0,85
Hongkong	22,0	0,90
Turcja	20,0	9,33
Tadżykistan	18,0	2,21
Antyle Niderlandzkie	7,8	2,27
OGÓLEM	16 317	2,87

Departament Rynków Rolnych

Tablica 17. Kierunki, wolumen oraz **ceny importu/przywozu** bydła żywego oraz wołowiny do Polski w okresie I-V 2011r. (dane wstępne).

a) bydło żywe ogółem (CN 0102)

Kraj	sztuk	EUR/szt
Niemcy	2 834	1 487
Słowacja	1 702	499
Litwa	1534	195
Republika Czeska	835	1 126
Niderlandy	638	1 377
Belgia	473	1 340
Rumunia	444	317
Dania	166	1 393
Węgry	36	1 529
Francja	8	3 619
OGÓLEM	8 670	954

b) bydło żywe do 80kg (cielęta) CN 01029005)

Kraj	Wartość w Euro	sztuk	EUR/szt
Litwa	298 886	1 534	195
Rumunia	43 030	133	324
OGÓLEM	341 916	1 667	205

c) mięso wołowe świeże, chłodzone (CN 0201)

Kraj	ton	EUR/kg
Irlandia	1 284	4,02
Republika Czeska	604	2,68
Słowacja	461	2,01
Litwa	427	2,69
Niemcy	396	3,08
Łotwa	302	2,10
Wielka Brytania	61	3,31
Niderlandy	53	5,22
Dania	25	7,15
Włochy	20,8	2,73
Hiszpania	10,0	9,99
Austria	9,0	5,41
Francja	7,9	2,76
Argentyna	5,2	19,85
Brazylia	0,9	13,45
Stany Zjednoczone Ameryki	0,1	28,95
Paragwaj	0,05	11,02
Urugwaj	0,02	13,52
Australia	0,02	91,13
Nowa Zelandia	0,004	44,00
OGÓLEM	3 667	3,20

d) mięso wołowe mrożone (CN 0202)

Kraj	ton	EUR/kg
------	-----	--------

Departament Rynków Rolnych

Wielka Brytania	1091	1,48
Republika Czeska	410	2,67
Irlandia	288	2,53
Niemcy	178	3,68
Litwa	130	2,93
Niderlandy	97	3,63
Belgia	90	2,35
Dania	54	3,82
Hiszpania	40	1,54
Argentyna	8,7	12,02
Rumunia	5,0	9,23
Nowa Zelandia	3,1	10,13
Brazylia	0,7	10,34
Urugwaj	0,5	9,14
Stany Zjednoczone Ameryki	0,3	15,31
Słowacja	0,2	3,65
OGÓLEM	2 395	2,30

V. Informacje statystyczne (dane GUS)

Tablica 18. Pogłowie bydła w Polsce

Lp.	Kategoria	Grudzień 2009		Czerwiec 2010	
		tys. szt. lub %	roczna zmiana [% lub pkt%]	tys. szt. lub %	roczna zmiana [%]
<i>Liczba bydła</i>					
	<i>Bydło ogółem</i>	5 590,2	+0,5%	5 724,0	+0,4%
	cielęta do 1 roku	1419,1	+2,6%	1456,8	-1,0%
	bydło 1-2 lata	1192,8	+9,0%	1243,9	+3,3%
	bydło >2lat	2978,3	-3,4%	3023,3	b.z.
	krowy	2678,2	-3,4%	2655,7	-1,2%
	w tym: - mleczne	2584,8	-4,2%	2538,2	-2,6%

Struktura stada w %

Cielęta do 1 roku	25,4	+0,5pkt %	25,5	-0,3pkt %
Bydło 1-2 lata	21,3	+1,6pkt%	21,7	+0,6pkt %
Krowy	47,9	-1,9pkt%	46,4	-0,8pkt %
Bydło>2lat	53,3	-2,1pkt%	6,4	-0,3pkt %

Lp.	Kategoria	Grudzień 2010	Czerwiec 2011
-----	-----------	---------------	---------------

Departament Rynków Rolnych

	<i>tys. szt. lub %</i>	<i>roczna zmiana [% lub pkt%]</i>	<i>tys. szt. lub %</i>	<i>roczna zmiana [%]</i>
<i>Liczba bydła</i>				
Bydło ogółem	5559,5	-0,5 pkt%		
cielęta do 1 roku	1385,8	-2,4 pkt %		
bydło 1-2 lata	1226,3	+2,8 pkt%		
bydło >2lat	2947,4	-1,0 pkt%		
krowy	2635,5	-1,4 pkt%		
w tym: - mleczne	2528,8	-2,2 pkt%		

<i>Struktura stada w %</i>		
Cielęta do 1 roku	24,9%	-0,5 pkt%
Bydło 1-2 lata	22,1%	+0,8 pkt%
Krowy	47,4%	-0,5pkt%
Bydło>2lat	53,0%	-0,3pkt%

**Tablica 19. Ceny skupu oraz ceny targowiskowe bydła rzeźnego ogółem (bez cieląt) w 2011r. wg GUS*
(lata2004-2010 w wydaniu Excel)**

2011													
	I	II	III	IV	V	VI	VII	VIII	IX	X	XI	XII	I-XII
cena skupu	5,23	5,33	5,71	5,75	5,80	5,65							
cena targowiskowa	5,11	5,23	5,27	5,51	5,52	5,46							

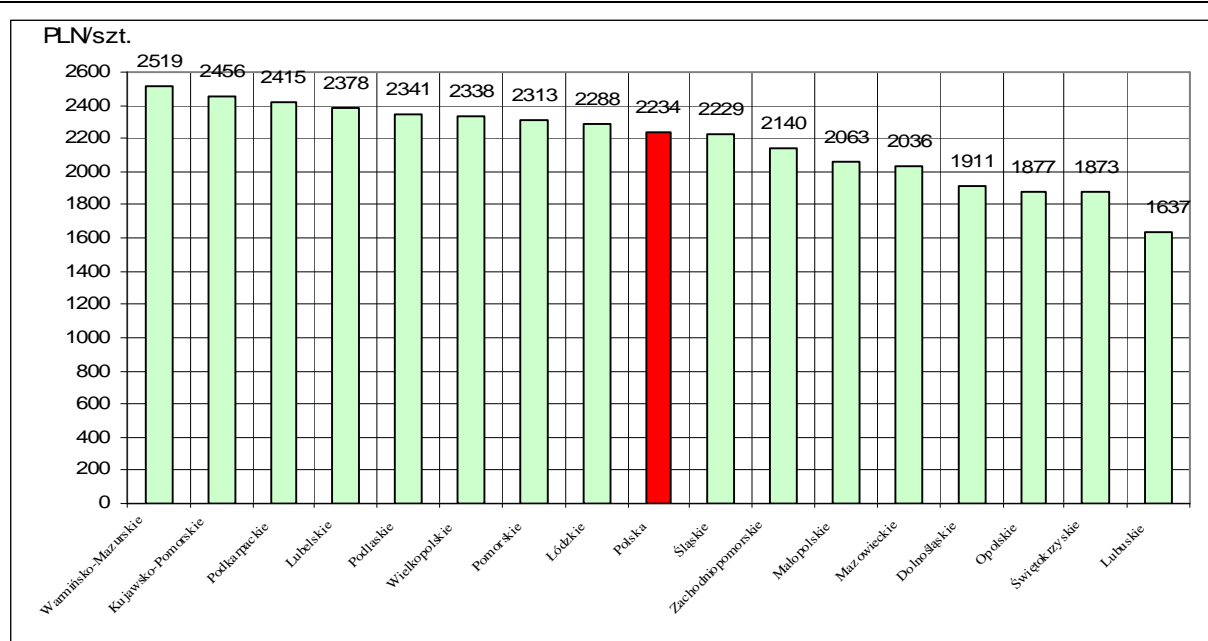
*- w zł/kg w.ż.

Tablica 20. Ceny skupu* krów rzeźnych w Polsce oraz wg województw oraz wg miesięcy w roku 2011

województwo/miesiąc	Styczeń	Luty	Marzec	Kwiecień	Maj	Czerwiec	Lipiec	Sierpień	Wrzesień	Październik	Listopad	Grudzień
	<i>w zł za sztukę</i>											
olska	1953,69	1982,89	2159,78	2143,18	2192,12	2234,46						
olnośląskie	1886,06	2107,52	2045,30	2120,94	2010,99	1910,68						
łódzkie	2224,47	2192,67	2405,67	2412,97	2482,66	2456,12						
świętokrzyskie	2089,42	2087,32	2238,16	2246,09	2232,84	2378,41						
śląskie	1699,69	1667,54	1823,06	1725,36	1669,30	1637,34						
opolskie	2048,82	1966,14	2176,05	2226,06	2175,85	2288,05						
świętomaryjański	1803,63	1869,32	1908,54	2053,03	2031,57	2063,02						
świętochłowski	1752,15	1822,84	1963,72	1888,01	1922,81	2035,71						
świętoszaniecki	1834,50	1815,46	2153,61	1928,48	1961,70	1876,62						
świętochłowski	1964,60	2215,04	2222,58	2393,70	2497,67	2415,37						
świętoszaniecki	2058,16	2095,86	2258,27	2266,74	2351,86	2341,28						
świętoszaniecki	2021,23	2017,40	2283,63	2269,33	1761,42	2313,44						
świętoszaniecki	1751,49	2059,33	1773,54	2090,05	2110,27	2229,45						
świętoszaniecki	1639,18	1597,00	1741,27	1461,53	1728,30	1873,45						
świętoszaniecki	2199,81	2119,91	2291,70	2379,71	2479,43	2518,66						
świętoszaniecki	1941,49	1986,59	2239,85	2223,38	2398,62	2337,92						
świętoszaniecki	1923,96	1937,87	2390,09	2259,60	2079,80	2140,06						

wg siedziby producenta żywca –wstępne dane GUS

Rys. 18. Graficzny obraz cen skupu(producenta) krów rzeźnych w Polsce* wg województw w kwietniu 2011r.



**Tabl. 21 Zestawienie monitorowanych danych w zakresie skupu z rynku wołowiny w latach 2003-2010
(wybrane fragmenty z bazy danych)**

a) ceny zakupu bydła rzeźnego w PLN/kg mpc w układzie miesięcznym, kwartalnym, półrocznym i rocznym.

	I	II	III	IV	V	VI	VII	VIII	IX	X	XI	XII
bydło ogółem	5,24	5,17	5,22	5,34	5,05	5,18	4,85	4,94	4,93	5,07	5,12	5,10
byki do 2 lat (A)	6,22	6,29	6,29	6,25	6,27	6,22	6,09	6,12	6,12	6,05	5,99	5,90
byki >2 lat (B)	6,07	6,03	5,96	5,79	5,71	6,09	6,27	6,13	5,93	5,95	5,77	5,81
wolce (C)	6,03	6,16	6,15	6,12	5,99	0,00	5,86	6,07	0,00	5,57	5,87	5,48
krowy (D)	3,46	3,39	3,38	3,27	3,30	3,27	3,27	3,44	3,74	4,02	3,87	3,76
jałówki (E)	5,92	5,97	5,96	5,88	5,89	5,84	5,70	5,68	5,59	5,57	5,56	5,50
2004												
												zł/kg mpc
	I	II	III	IV	V	VI	VII	VIII	IX	X	XI	XII
bydło ogółem	5,25	5,46	5,73	5,88	6,77	8,04	7,34	7,32	7,51	7,46	7,27	7,20
byki do 2 lat (A)	6,06	6,17	6,33	6,58	7,69	8,83	8,18	8,10	8,25	8,21	8,16	8,16
byki >2 lat (B)	6,12	6,22	6,32	6,31	7,71	9,02	8,10	8,10	8,08	8,32	8,11	8,15
wolce (C)	0,00	0,00	5,94	0,00	0,00	7,88	0,00	8,50	6,44	7,20	6,87	6,70
krowy (D)	3,85	4,35	4,74	5,07	5,80	7,48	6,47	6,60	6,92	6,86	6,57	6,32
jałówki (E)	5,56	5,65	5,84	6,01	6,69	7,77	7,15	7,04	7,20	7,27	7,18	7,10
2005												
												zł/kg mpc
	I	II	III	IV	V	VI	VII	VIII	IX	X	XI	XII
bydło ogółem	7,42	7,98	8,16	8,13	8,07	8,21	8,19	8,17	7,98	7,65	7,64	7,51
byki do 2 lat (A)	8,35	8,75	8,82	8,88	8,75	8,89	8,79	8,86	8,76	8,60	8,65	8,60
byki >2 lat (B)	8,32	8,54	8,71	8,83	8,71	8,71	8,63	8,69	8,65	8,56	8,58	8,49
wolce (C)	0,00	6,28	8,25	8,45	9,10	0,00	7,66	0,00	7,39	8,25	0,00	7,38
krowy (D)	6,64	7,24	7,48	7,42	7,40	7,51	7,42	7,42	7,13	6,63	6,56	6,28
jałówki (E)	7,29	7,59	7,70	7,73	7,81	7,73	7,66	7,72	7,61	7,48	7,47	7,37

Wykorzystanie możliwe z dokładnym podaniem źródła

Departament Rynków Rolnych

zł/kg mpc												
2006												
	I	II	III	IV	V	VI	VII	VIII	IX	X	XI	XII
bydło ogółem	7,70	8,08	8,21	8,27	8,34	8,49	8,22	8,15	8,32	8,10	7,88	7,91
byki do 2 lat (A)	8,86	9,12	9,29	9,33	9,36	9,46	9,25	9,11	9,26	9,07	8,98	8,91
byki >2 lat (B)	8,70	8,96	9,08	9,20	9,32	9,40	9,27	9,24	9,34	9,20	8,92	8,91
wolce (C)	7,28	6,37	7,67	0,00	7,79	0,00	7,40	0,00	7,21	8,03	7,43	7,27
krowy (D)	6,62	6,88	7,19	7,18	7,26	7,45	7,20	7,00	7,15	7,05	6,81	6,66
jałówki (E)	7,56	7,71	7,79	7,84	7,86	7,99	7,90	7,79	7,88	7,81	7,59	7,63

zł/kg mpc												
2007												
	I	II	III	IV	V	VI	VII	VIII	IX	X	XI	XII
bydło ogółem	8,14	8,29	8,23	8,10	7,82	7,72	7,68	7,93	8,07	7,75	7,50	7,55
byki do 2 lat (A)	9,14	9,15	9,03	8,95	8,66	8,49	8,37	8,70	8,73	8,49	8,33	8,37
byki >2 lat (B)	9,16	9,20	8,92	8,93	8,56	8,52	8,54	8,71	8,82	8,48	8,14	8,23
wolce (C)	0,00	0,00	7,77	8,73	7,58	6,64	0,00	7,17	7,90	7,45	8,17	6,36
krowy (D)	6,87	7,14	7,21	7,14	6,95	6,92	6,91	7,08	7,33	7,03	6,57	6,42
jałówki (E)	7,72	7,80	7,77	7,66	7,53	7,49	7,49	7,66	7,77	7,56	7,45	7,45

zł/kg mpc												
2008												
	I	II	III	IV	V	VI	VII	VIII	IX	X	XI	XII
bydło ogółem	7,97	8,08	8,06	8,07	8,08	8,28	7,90	7,94	8,12	8,10	8,00	8,24
byki do 2 lat (A)	8,82	8,75	8,66	8,71	8,69	8,85	8,59	8,70	8,85	8,91	8,91	9,16
byki >2 lat (B)	8,76	8,62	8,50	8,64	8,75	8,98	8,71	8,85	9,01	8,99	8,98	8,93
wolce (C)	7,39	7,82	8,39	6,26	8,42	9,30	7,97	7,87	7,40	0,00	7,63	7,55
krowy (D)	6,83	7,01	7,16	7,21	7,25	7,50	7,10	7,08	7,22	7,17	6,89	7,06
jałówki (E)	7,68	7,76	7,83	7,81	7,83	7,93	7,70	7,67	7,81	7,80	7,75	7,92

zł/kg mpc												
2009												
	I	II	III	IV	V	VI	VII	VIII	IX	X	XI	XII
bydło ogółem	8,66	9,13	9,47	9,28	9,43	9,70	9,46	9,27	9,19	8,82	8,92	9,08

Departament Rynków Rolnych

byki do 2 lat (A)	9,51	9,92	10,25	10,13	10,31	10,60	10,44	10,43	10,32	10,04	10,21	10,31
byki >2 lat (B)	9,55	9,99	10,47	10,41	10,57	10,84	10,67	10,71	10,67	10,47	10,46	10,48
wolce (C)	7,06	8,34	0,00	0,00	8,00	0,00	0,00	0,00	7,45	8,46	8,35	0,00
krowy (D)	7,50	7,85	8,32	8,23	8,29	8,56	8,20	7,93	7,77	7,36	7,34	7,37
jałówki (E)	8,22	8,51	8,90	8,88	8,90	9,12	9,03	9,00	8,98	8,75	8,83	8,87
2010												zł/kg mpc
	I	II	III	IV	V	VI	VII	VIII	IX	X	XI	XII
bydło ogółem	9,43	9,45	8,78	8,78	8,44	8,45	8,29	8,51	8,66	8,79	9,40	9,91
byki do 2 lat (A)	10,66	10,58	9,71	9,55	9,03	8,98	8,83	9,13	9,31	9,63	10,58	11,18
byki >2 lat (B)	10,96	10,74	9,81	9,73	9,14	9,11	8,90	9,33	9,55	9,85	10,86	11,38
wolce (C)	0,00	10,54	9,24	5,99	8,44	8,06	8,08	8,63	7,65	0,00	0,00	8,09
krowy (D)	7,70	7,76	7,67	7,68	7,56	7,66	7,50	7,46	7,60	7,56	7,63	7,85
jałówki (E)	9,17	9,23	8,61	8,46	8,19	8,24	8,12	8,27	8,42	8,46	8,68	9,02

2003 kwartał					2003 półrocze			2003	
	I-III	IV-VI	VII-IX	X-XII		I-VI	VII-XII		I-XII
bydło ogółem	5,21	5,18	4,90	5,09	bydło ogółem	5,19	5,00	bydło ogółem	5,10
byki do 2 lat (A)	6,26	6,25	6,11	5,99	byki do 2 lat (A)	6,26	6,04	byki do 2 lat (A)	6,16
byki >2 lat (B)	6,01	5,84	6,14	5,87	byki >2 lat (B)	5,96	6,02	byki >2 lat (B)	6,00
wolce (C)	6,13	6,04	5,93	5,70	wolce (C)	6,10	5,72	wolce (C)	5,88
krowy (D)	3,41	3,28	3,48	3,91	krowy (D)	3,35	3,70	krowy (D)	3,53
jałówki (E)	5,94	5,87	5,65	5,55	jałówki (E)	5,91	5,59	jałówki (E)	5,76
2004 kwartał					2004 półrocze			2004	
	I-III	IV-VI	VII-IX	X-XII		I-VI	VII-XII		I-XII
bydło ogółem	5,52	7,11	7,40	7,31	bydło ogółem	6,27	7,35	bydło ogółem	6,94
byki do 2 lat (A)	6,21	7,96	8,18	8,18	byki do 2 lat (A)	7,00	8,18	byki do 2 lat (A)	7,73
byki >2 lat (B)	6,25	7,93	8,11	8,20	byki >2 lat (B)	7,06	8,14	byki >2 lat (B)	7,90
wolce (C)	5,94	7,88	7,62	6,95	wolce (C)	7,26	7,05	wolce (C)	7,06
krowy (D)	4,39	6,40	6,71	6,57	krowy (D)	5,49	6,64	krowy (D)	6,25

Departament Rynków Rolnych

2005 kwartał					2005 półrocze			2005	
	I-III	IV-VI	VII-IX	X-XII		I-VI	VII-XII		I-XII
jałówki (E)	5,69	6,88	7,13	7,18	jałówki (E)	6,17	7,15	jałówki (E)	6,69
bydło ogółem	7,90	8,14	8,13	7,60	bydło ogółem	8,04	7,90	bydło ogółem	7,97
byki do 2 lat (A)	8,69	8,84	8,81	8,62	byki do 2 lat (A)	8,78	8,73	byki do 2 lat (A)	8,76
byki >2 lat (B)	8,53	8,75	8,66	8,54	byki >2 lat (B)	8,66	8,62	byki >2 lat (B)	8,64
wolce (C)	6,18	8,52	7,48	7,74	wolce (C)	6,44	7,48	wolce (C)	7,24
krowy (D)	7,14	7,45	7,34	6,47	krowy (D)	7,33	6,95	krowy (D)	7,14
jałówki (E)	7,54	7,76	7,67	7,44	jałówki (E)	7,66	7,55	jałówki (E)	7,61
2006 kwartał					2006 półrocze			2006	
	I-III	IV-VI	VII-IX	X-XII		I-VI	VII-XII		I-XII
bydło ogółem	8,05	8,36	8,23	7,96	bydło ogółem	8,21	8,10	bydło ogółem	8,15
byki do 2 lat (A)	9,14	9,38	9,20	8,99	byki do 2 lat (A)	9,26	9,10	byki do 2 lat (A)	9,18
byki >2 lat (B)	8,96	9,31	9,29	9,02	byki >2 lat (B)	9,18	9,16	byki >2 lat (B)	9,17
wolce (C)	6,70	7,79	7,30	7,44	wolce (C)	6,97	7,41	wolce (C)	7,22
krowy (D)	6,95	7,29	7,11	6,86	krowy (D)	7,12	6,98	krowy (D)	7,05
jałówki (E)	7,71	7,89	7,85	7,68	jałówki (E)	7,80	7,76	jałówki (E)	7,78
2007 kwartał					2007 półrocze			2007	
	I-III	IV-VI	VII-IX	X-XII		I-VI	VII-XII		I-XII
bydło ogółem	8,22	7,87	7,91	7,61	bydło ogółem	8,04	7,75	bydło ogółem	7,89
byki do 2 lat (A)	9,11	8,70	8,62	8,40	byki do 2 lat (A)	8,91	8,51	byki do 2 lat (A)	8,71
byki >2 lat (B)	9,07	8,65	8,70	8,30	byki >2 lat (B)	8,85	8,54	byki >2 lat (B)	8,69
wolce (C)	7,77	7,39	7,41	7,22	wolce (C)	7,42	7,28	wolce (C)	7,40
krowy (D)	7,07	6,99	7,11	6,73	krowy (D)	7,03	6,91	krowy (D)	6,97
jałówki (E)	7,77	7,55	7,64	7,50	jałówki (E)	7,66	7,57	jałówki (E)	7,61

Departament Rynków Rolnych

2008 kwartał					2008 półrocze			2008	
	I-III	IV-VI	VII-IX	X-XII		I-VI	VII-XII		I-XII
bydło ogółem	8,04	8,14	7,99	8,11	bydło ogółem	8,09	8,05	bydło ogółem	8,07
byki do 2 lat (A)	8,74	8,75	8,71	8,98	byki do 2 lat (A)	8,75	8,86	byki do 2 lat (A)	8,80
byki >2 lat (B)	8,64	8,79	8,88	8,97	byki >2 lat (B)	8,72	8,91	byki >2 lat (B)	8,82
wolce (C)	7,52	6,82	7,75	7,62	wolce (C)	7,34	7,71	wolce (C)	7,45
krowy (D)	6,99	7,31	7,14	7,05	krowy (D)	7,16	7,09	krowy (D)	7,13
jałówki (E)	7,76	7,85	7,73	7,82	jałówki (E)	7,81	7,78	jałówki (E)	7,79

2009 kwartał					2009 półrocze			2009	
	I-III	IV-VI	VII-IX	X-XII		I-VI	VII-XII		I-XII
bydło ogółem	9,11	9,46	9,31	8,94	bydło ogółem	9,30	9,13	bydło ogółem	9,22
byki do 2 lat (A)	9,92	10,33	10,39	10,19	byki do 2 lat (A)	10,13	10,30	byki do 2 lat (A)	10,21
byki >2 lat (B)	10,13	10,61	10,68	10,47	byki >2 lat (B)	10,38	10,57	byki >2 lat (B)	10,49
wolce (C)	8,26	8,00	7,45	8,45	wolce (C)	8,18	7,85	wolce (C)	8,13
krowy (D)	7,91	8,35	7,96	7,35	krowy (D)	8,15	7,67	krowy (D)	7,89
jałówki (E)	8,57	8,96	9,00	8,81	jałówki (E)	8,78	8,91	jałówki (E)	8,85

2010 kwartał					2010 półrocze			2010	
	I-III	IV-VI	VII-IX	X-XII		I-VI	VII-XII		I-XII
bydło ogółem	9,17	8,54	8,50	9,37	bydło ogółem	8,83	8,96	bydło ogółem	8,90
byki do 2 lat (A)	10,27	9,15	9,11	10,49	byki do 2 lat (A)	9,66	9,84	byki do 2 lat (A)	9,76
byki >2 lat (B)	10,45	9,25	9,26	10,72	byki >2 lat (B)	9,67	9,93	byki >2 lat (B)	9,83
wolce (C)	9,36	8,25	8,16	8,09	wolce (C)	8,59	8,11	wolce (C)	8,29
krowy (D)	7,71	7,64	7,53	7,68	krowy (D)	7,67	7,61	krowy (D)	7,64
jałówki (E)	8,94	8,28	8,29	8,71	jałówki (E)	8,59	8,50	jałówki (E)	8,54

b) średnie wagi ubijanego bydła w latach 2004-2009 wg kategorii bydła

A - młode byki

Rok/miesiąc	I	II	III	IV	V	VI	VII	VIII	IX	X	XI	XII	I-XII
2004	299,4	296,4	293,7	293,5	293,5	291,6	290,2	286,3	285,4	285,1	291,2	297,8	291,3

Wykorzystanie możliwe z dokładnym podaniem źródła

Departament Rynków Rolnych

2005	304,1	308,1	308,2	310,9	309,9	309,1	307	300,6	303,3	304,3	311,8	315,5	307,6
2006	317,1	319,9	324	319,5	325,8	323,8	312,8	313	315,2	311,2	316,2	321,8	318,7
2007	325,7	327,9	329,1	329,9	328,7	330	327,9	324	329,3	312,8	317,5	319,0	325,4
2008	326,5	327	324,5	322,6	325,7	323,8	317	314,4	314,6	310,5	315,1	321,7	320,4
2009	322,2	324,3	325,9	324,2	325,3	324,5	323,3	316,2	320,1	320,0	324,5	330,0	323,6
2010	333,4	341,3	335,1	343,1	346,2	345,9	340,4	336,9	334,2	325,7	326,4	326,3	335,8

D - krowy

Rok/miesiąc	I	II	III	IV	V	VI	VII	VIII	IX	X	XI	XII	I-XII
2004	272,2	271,5	272	273,1	267,2	269,6	261,5	261,4	264,8	267	266,4	271,3	267,3
2005	272,1	274,8	271,8	273,4	271	266,4	264,6	261,1	266,6	272,5	270,6	272,4	269,2
2006	275,1	273,4	273,4	272,9	270,4	264,2	260,2	258,1	263,5	263,9	264,9	266,9	267,5
2007	274,1	274,9	274	272,3	271,9	269,2	267,9	264,6	266	268,8	269,1	271,6	270,2
2008	273,9	274,9	273,8	270	271,9	270,5	268,6	265	266,5	266,6	269,7	274,6	270,3
2009	276,8	274,3	276,4	273,6	273,8	272,1	268,6	266,8	269,5	271,4	275,6	277,1	272,8
2010	278,5	282,1	281,7	280,5	280,9	279	275	272,9	275,5	275,1	275	277,5	277,8

E - jałówki

Rok/miesiąc	I	II	III	IV	V	VI	VII	VIII	IX	X	XI	XII	I-XII
2004	240,7	241,7	243,7	237,7	240,8	241,5	243,3	237,1	241,6	238,8	245,7	249,9	242,4
2005	253,1	256,9	255	253,3	253	252,2	251,1	247,9	246,7	249,2	250,4	256,2	251,9
2006	257,8	258,6	259,4	256,4	257,6	256,1	250,4	248,4	249,2	246,2	246,3	251,0	253,1
2007	257	258,6	258,5	260,5	258,8	257,5	254,5	250,9	249,3	246,9	251,1	253,0	254,3
2008	260	259,7	256,5	253,2	257,9	255,5	249	247,1	246,8	243,8	247,6	252,5	252,2
2009	254,8	256,4	258,2	257,4	257,4	255,2	253,6	250,6	251,8	252,9	255,6	260,8	255,4
2010	261,8	267,4	265,7	267,9	268,8	266,9	264,4	259,9	258,1	254,5	258,1	262,5	262,8

Uwaga:

Zainteresowanych pozyskaniem danych z zakresu monitoringu cen sprzedaży oraz cen targowiskowych w latach 2004-2009 jak i pozostałych danych m.inn. cen zakupu, danych GUS i Komisji Europejskiej, zapraszam do wydania biuletynu w wersji EXCEL:

http://www.minrol.gov.pl/FileRepozytory/FileRepozytoryShowImage.aspx?item_id=40582

Biuletyn „*Rynek wołowiny i cielęciny*” ukazuje się w każdy czwartek o godz. 13⁰⁰.

Informacje zamieszczane w tym biuletynie przekazywane są przez współpracujące z nami podmioty na podstawie Ustawy o badaniach rynkowych z dn. 30 marca 2001r.

Wydawca:

Ministerstwo Rolnictwa i Rozwoju Wsi,

Departament Rynków Rolnych

ul. Wspólna 30, 00-930 Warszawa,

tel. (022) 623-12-54, fax (022) 623-27-06 lub 07

Internet: <http://www.minrol.gov.pl/bia>, E-mail: biuletyn@minrol.gov.pl

Autor: Krzysztof Seredyn tel. (022) 623-12-54; E-mail: Krzysztof.Seredyn@minrol.gov.pl