

ZINTEGROWANY SYSTEM ROLNICZEJ INFORMACJI RYNKOWEJ

(Podstawa prawna: Ustawa o rolniczych badaniach rynkowych z dnia 30 marca 2001r.)

Rynek wołowiny i cielęciny



NR 31/2013

Czwartek, 8 sierpnia 2013r

Notowania¹ z okresu 29.07- 4.08.2013r.

Spis treści

I.	<u>Zakupy bydła rzeźnego w ubojniach</u>	2
1.	Ceny zakupu bydła w Polsce	2
2.	Ceny skupu żywca wołowego w Polsce (dane GUS).....	4
3.	Ceny bydła w Polsce na tle UE.....	10
4.	Ceny bydła w UE.....	10
5.	Uboje bydła rzeźnego w Polsce w okresie I-VI 2013r.....	14
II.	<u>Sprzedż wołowiny</u>	16
1.	Ceny wołowiny w zakładach mięsnych w kraju.....	16
2.	Ceny wołowiny na krajowych giełdach towarowych.....	18
3.	Ceny bydła na targowiskach.....	19
III.	<u>Graficzna prezentacja cen w roku 2012 na tle lat 2010 i 2011</u>	21
IV.	<u>Analiza handlu zagranicznego wołowina</u>	25
1.	Dopłaty eksportowe w UE do wołowiny.....	25
2.	Handel zagraniczny końmi, bydlętem oraz mięsem wołowym w Polsce w okresie I-V 2013r.....	26
3.	Kierunki, wolumen oraz ceny eksportu/wywozu oraz importu/przywozu bydła żywego oraz wołowiny z Polski w okresie I-V 2013r.....	27
V.	<u>Informacje statystyczne (dane GUS)</u>	30
1.	Pogłowie bydła w Polsce.....	30
2.	Ceny skupu i ceny targowiskowe bydła rzeźnego w roku 2013.....	31
3.	Ceny skupu krów rzeźnych w Polsce w roku 2013 wg województw i miesięcy.....	31
VI.	Zestawienie monitorowanych danych w zakresie skupu z rynku wołowiny w latach 2003-2013.....	31

¹ Badanie cen zakupu i cen sprzedaży w zakładach mięsnych prowadzone jest na reprezentatywnej próbie. Ceny zakupu rejestrowane są dla klas SEUROP wg rozporządzenia Rady (WE) Nr 1234/2007 z dnia 22 października 2007r. ustanawiającego wspólną organizację rynków rolnych oraz przepisy szczegółowe dotyczące niektórych produktów rolnych („rozporządzenie o jednolitej wspólnej organizacji rynku”) (Dz.U. L 299 z 16.11.2007, str. 1, z późn. zm.) i wg rozporządzenia Komisji (WE) nr 1249/2008 z dnia 10 grudnia 2008 r. r. ustanawiającego szczegółowe zasady wdrożenia wspólnotowych skal klasyfikacji tusz wołowych, wieprzowych i baranich oraz raportowania ich cen (Dz. U. Nr L 337 z 16.12.2008, str. 3 z późn. zm.) oraz rozporządzenia Ministra Rolnictwa i Rozwoju Wsi z dnia 4 lutego 2009 r. w sprawie szczegółowego sposobu oznaczania klasy jakości handlowej tusz wołowych (Dz.U. z dn. 19.02.2009r. Nr 28, poz. 180). Ceny zakupu rejestrowane są dla masy poubojowej schłodzonej.

Badanie cen targowiskowych prowadzone jest na targowiskach na których dokonywany jest obrót bydlętem a ceny rejestrowane są jako średnie arytmetyczne zrealizowanych transakcji.

Wykorzystanie możliwe z dokładnym podaniem źródła

Departament Rynków Rolnych

I. Zakupy bydła rzeźnego w ubojniach

1.1 Ceny zakupu bydła rzeźnego w Polsce.

Tablica 1. Zbiornicze zestawienie danych dotyczących zakupionego bydła rzeźnego w ubojniach w kraju

Kategoria bydła	CENA ZAKUPU*					Średnia masa tuszy	masa schłodz.	Liczba sztuk	Struktura zakupu	
	wg w.ż.** [zł/kg]	dla mpc [zł/tonę]	dla mps [zł/tonę]	Zmiana ceny mps [%]		[kg]	Zmiana	Zmiana	[%]	Zmiana
	2013-08-04	2013-08-04	2013-08-04	tyg.	roczna	2013-08-04	tyg. [%]	tyg. [%]	2013-08-04	tyg. [pkt. %]
Bydło ogółem	5,84	11 512	11 742	0,2	-8,2	294,9	-1,9	-16,2	100,0	-
Byki do 2 lat (U+R+O)	6,50	12 065	12 307	1,2	-10,4	334,1	-0,9	-20,6	40,5	-2,2
Byki >2 lat (R+O)	6,45	12 052	12 293	2,4	-10,2	371,4	-1,2	-23,7	5,0	-0,5
Wolce (U+R+O)	-	-	-	-	--	-	-	-	0,0	0,0
Krowy (R+O+P)	4,84	10 413	10 621	-1,1	-8,9	259,0	-1,3	-8,7	37,3	3,1
Jałówki (U+R+O)	6,19	11 989	12 228	0,7	-2,8	258,7	-1,9	-17,9	17,3	-0,4

* - jest to cena netto zapłacona dostawcom bydła za dostarczony do rzeźni lub zakupiony przez rzeźnię pełnowartościowy żywiec wołowy na bazie franco zakład czyli wraz z kosztami transportu dostawcy jak i rzeźni jeśli poniosła ona koszty transportu związane z zakupem żywca. Cena ta zawiera również wszelkie dodatkowe płatności (premie, nagrody itp.) niezależnie od okresu w jakim zostały wypłacone.

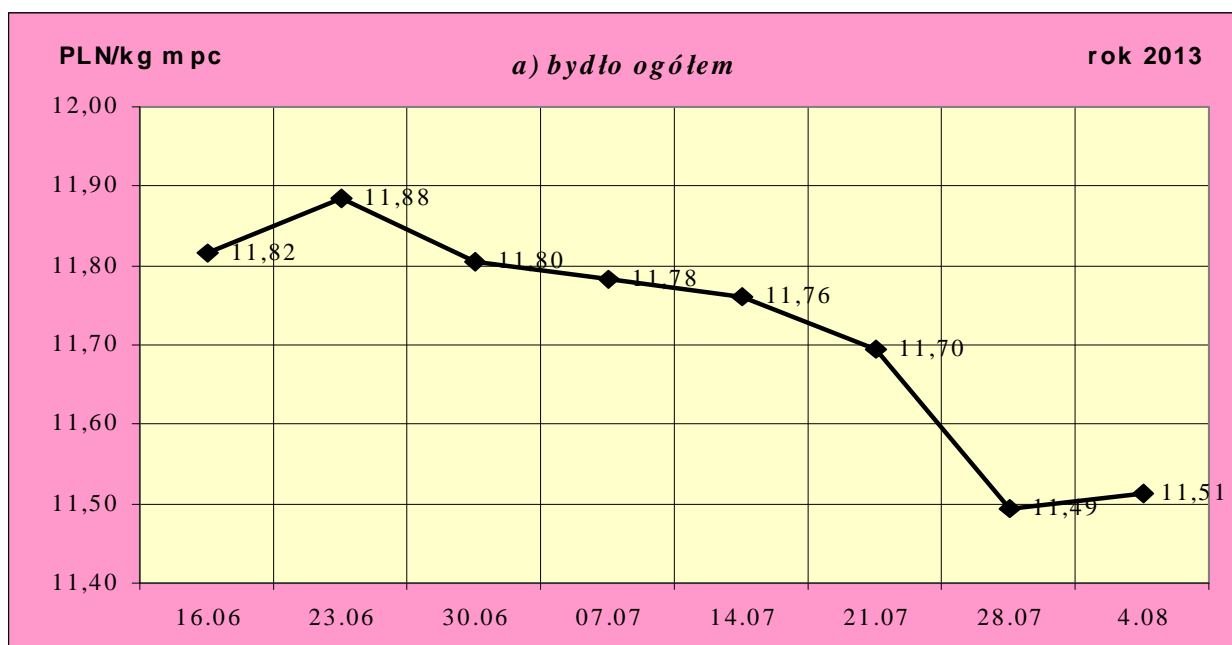
** - w.ż. - waga żywa, mpc - masa poubojowa ciepła, mps - masa poubojowa schłodzona

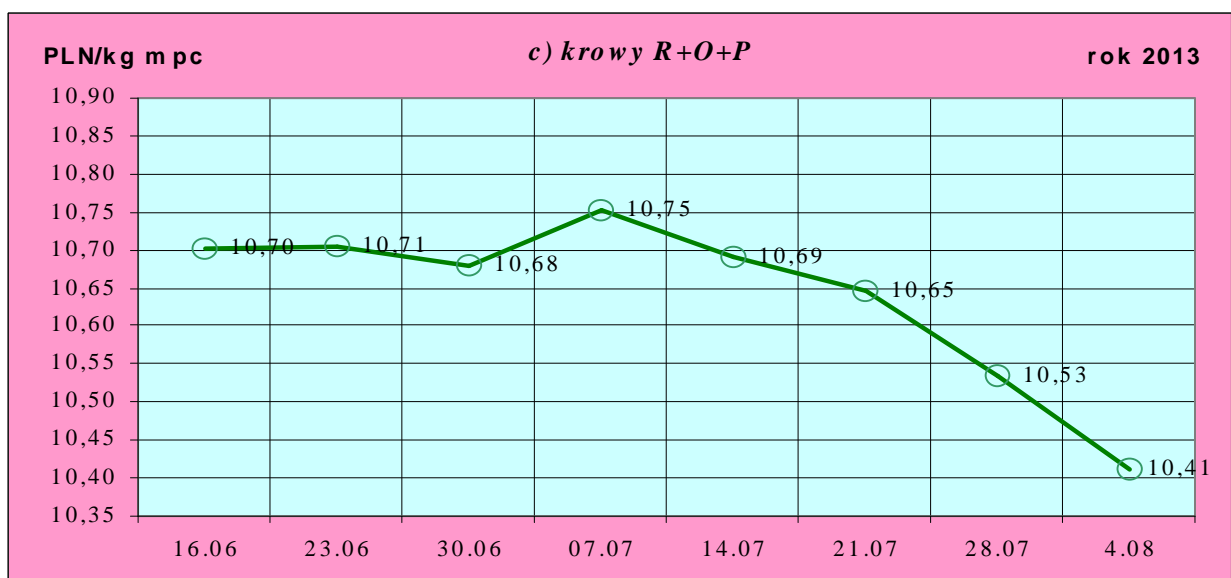
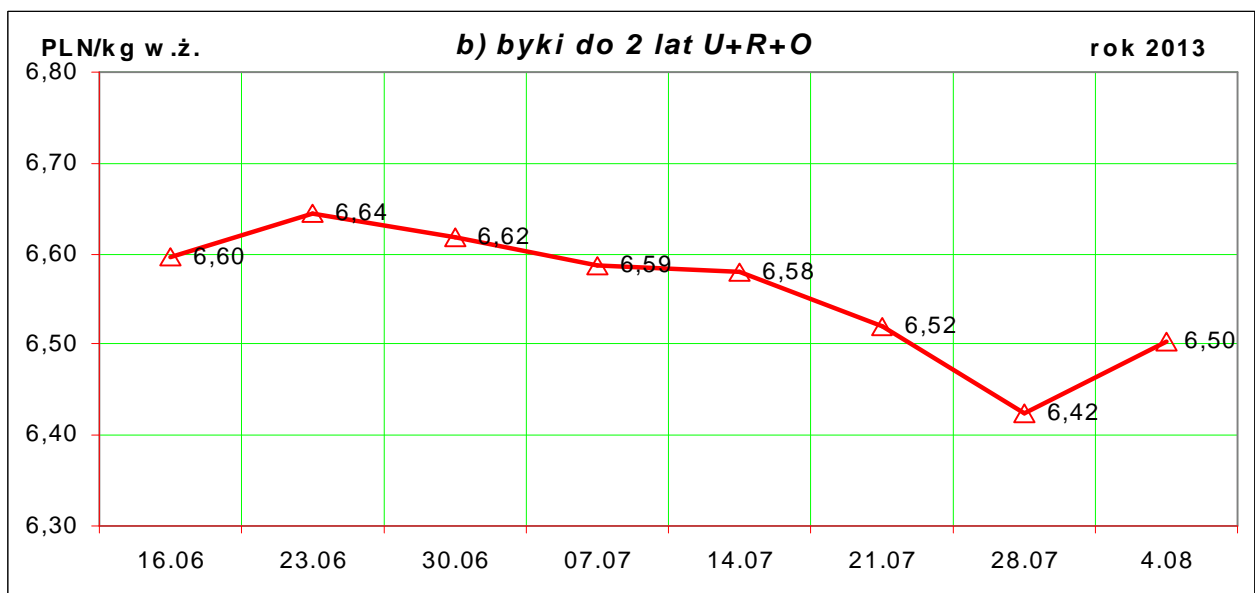
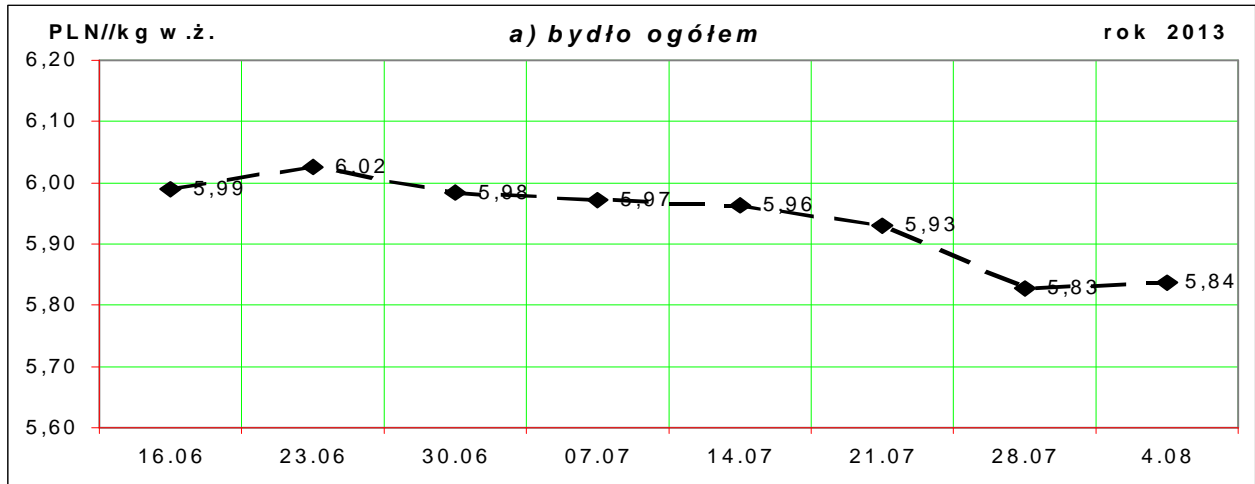
*** - daty podane w tablicach oznaczają ostatni dzień analizowanego tygodnia (poniedziałek-niedziela)

Uwaga:

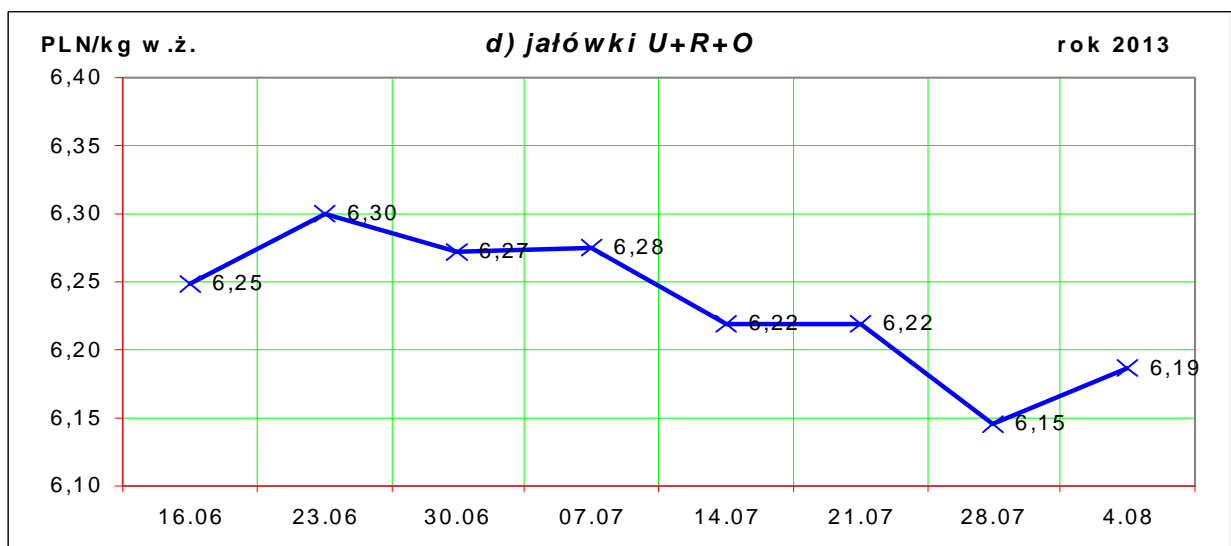
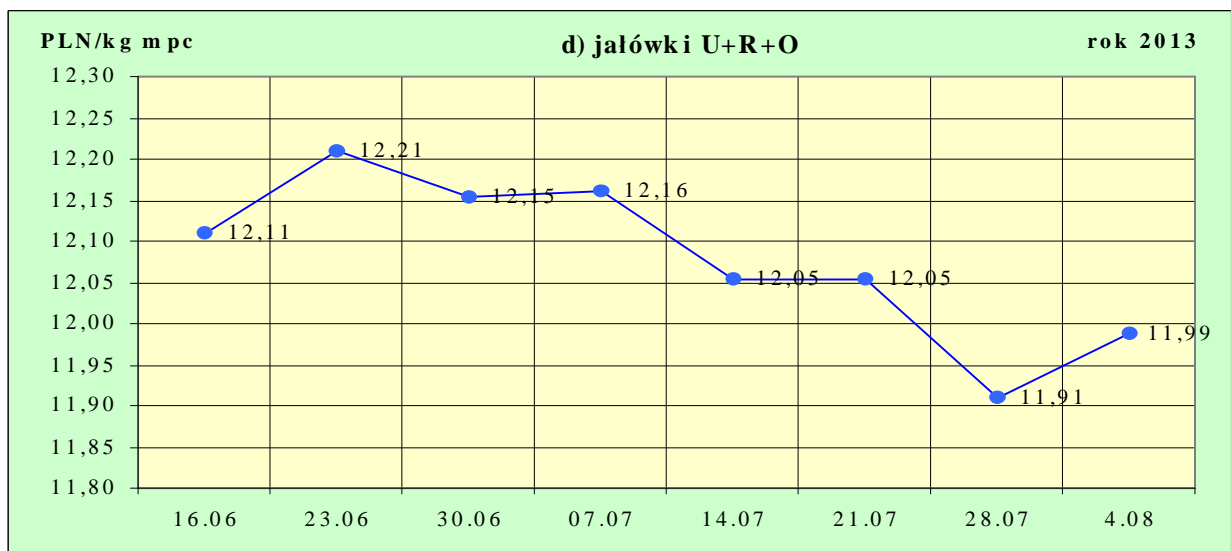
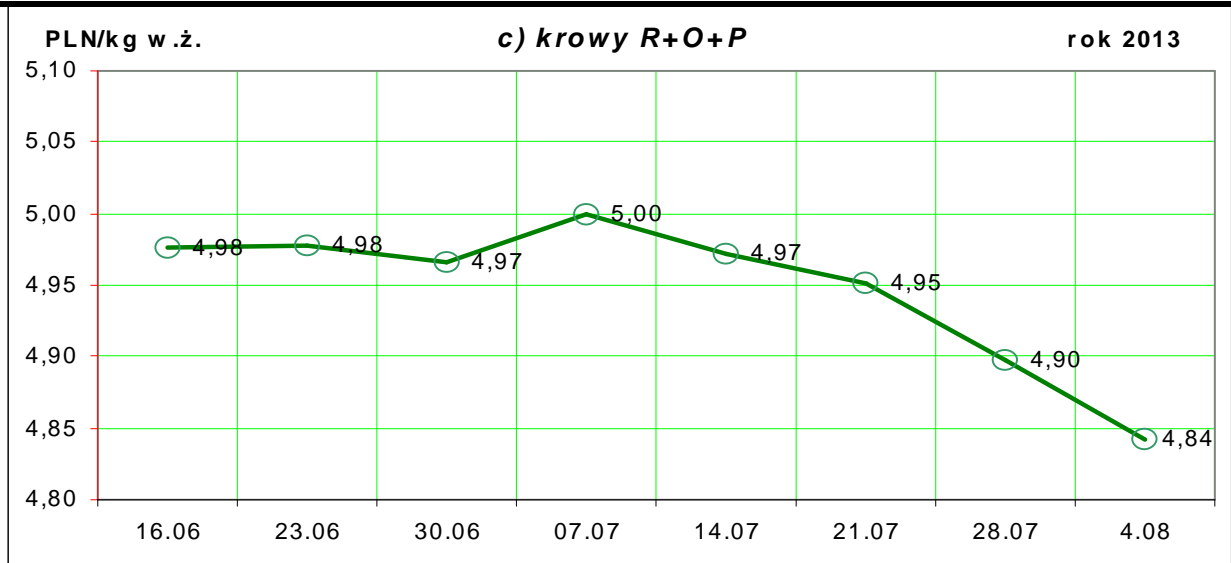
Od tygodnia nr 4/2011 tygodniową cenę bydła za wagę żywą wylicza się stosując nowe uaktualnione na bazie roku 2010 następujące wskaźniki wydajności poubojowej: bydło ogółem - 0,507 (było 0,521); byki do 2 lat - 0,539 (było 0,550); byki > 2 lat - 0,535 (było 0,520); wolce - 0,54 (było 0,540); krowy - 0,465 (było 0,478) i jałówki - 0,516 (było 0,530).

Rys. 1. Średnie krajowe ceny zakupu bydła rzeźnego wg kategorii bydła (PLN/ kg mpc i PLN/kg w.ż.)





Departament Rynków Rolnych



1.2 Ceny skupu żywca wołowego w Polsce (dane wstępne GUS)

Departament Rynków Rolnych

Tablica 2. Ceny skupu żywca wołowego w Polsce wg miesięcy w roku 2013.

a) bydła rzeźnego ogółem (bez cieląt) w zł/kg w.ż.

Kategoria ceny/miesiąc	I	II	III	IV	V	VI	VII	VIII	IX	X	XI	XII	I-XII
Cena skupu (cena zapłacona producentom żywca)*	6,56	6,62	6,37	6,38	6,19	6,18							

*- średnia cena za bydło rzeźne ogółem (bez cieląt) zapłacona w skupie producentom bydła (badana w GUS)

Tablica 3. Zbiornicze zestawienie danych dotyczących zakupu bydła rzeźnego wg makroregionów

Kategoria bydła	Cena zakupu				Średnia masa tuszy cieplej		Zmiana tyg. poziomu uboju [%]	Struktura zakupu	
	wg w.ż. [zł/kg]	dla mpc [zł/tonę]	dla mps [zł/tonę]	Zmiana	[kg]	Zmiana		[%]	Zmiana
	2013-08-04	2013-08-04	2013-08-04	Zmiana mps tyg. [%]	2013-08-04	Zmiana tyg. [%]		2013-08-04	Zmiana tyg. [w pkt. %]
Centralny									
Bydło ogółem	5,90	11 631	11 864	0,9	296,4	-1,7	-15,4	100,0	-
byki do 2 lat	6,51	12 081	12 323	1,9	336,3	-0,9	-19,1	41,7	-1,9
byki > 2 lat	6,54	12 218	12 462	4,1	371,7	-0,6	-15,4	5,5	0,0
wolce	-	-	-	-	-	-	-	-	-
krowy	4,90	10 535	10 746	-1,1	255,1	-2,1	-11,7	33,8	1,4
jałówki	6,20	12 023	12 264	0,6	260,8	-0,8	-12,9	19,1	0,5
Południowy									
Bydło ogółem	5,84	11 523	11 753	-0,8	294,7	-2,2	-14,0	100,0	-
byki do 2 lat	6,54	12 141	12 384	0,6	332,1	-1,0	-21,3	41,2	-3,9
byki > 2 lat	6,42	12 006	12 246	-0,1	366,8	-2,6	-18,6	4,2	-0,2
wolce	-	-	-	-	-	-	-	-	-
krowy	4,83	10 386	10 594	-1,3	262,9	-0,4	-0,1	39,2	5,4
jałówki	6,27	12 154	12 398	0,4	255,5	-3,5	-20,8	15,3	-1,3
Północny									
Bydło ogółem	5,45	10 741	10 956	-1,6	287,1	-2,8	-28,1	100,0	-
byki do 2 lat	6,21	11 520	11 750	-0,8	326,8	-1,6	-27,5	30,2	0,3
byki > 2 lat	5,98	11 186	11 409	-2,5	384,0	0,9	-58,1	5,1	-3,7
wolce	-	-	-	-	-	-	-	-	-
krowy	4,66	10 019	10 220	-1,0	262,3	-1,1	-19,3	50,4	5,5
jałówki	5,68	11 007	11 227	-0,4	255,6	-3,5	-37,2	14,3	-2,1

*- z uwagi na ustawowy obowiązek nieidentyfikacji danych, ceny nie podano.

** - z uwagi na brak porównywalności w obecnym tygodniu, danych nie podano

Makroregiony skupu bydła oraz sprzedaży wołowiny w ćwierćtuszach

Nazwa makroregionu	Województwa wchodzące w skład makroregionu
północny	podlaskie, pomorskie, warmińsko-mazurskie, zachodnio-pomorskie
centralny	kujawsko-pomorskie, mazowieckie, łódzkie, wielkopolskie, lubuskie
południowy	lubelskie, małopolskie, podkarpackie, świętokrzyskie, dolnośląskie, opolskie, śląskie

Tablica 4. Ceny zakupu bydła dla 32 badanych klas jakości EUROP w Polsce oraz w makroregionach

Departament Rynków Rolnych

Kategorie bydła	Klasa wg EUROP	Cena zakupu					Średnia tuszy	masa schlodz. [kg] Zmiana tyg. [%]
		dla mpc** [zł/tonę]		dla mps** [zł/tonę]		Zmiana mps tyg. [%]		
		2013-08-04	2013-07-28	2013-08-04	2013-07-28		2013-08-04	
POLSKA								
byki do 2 lat	kl. U	12 360	12 245	12 607	12 490	0,9	387	-2,3
byki do 2 lat	kl. U 2	12 403	12 290	12 651	12 536	0,9	380	-2,0
yki do 2 lat	kl. U 3	12 273	12 143	12 518	12 386	1,1	402	-3,6
byki do 2 lat	kl. R	12 235	12 029	12 480	12 270	1,7	356	-0,3
byki do 2 lat	kl. R 2	12 198	12 000	12 442	12 240	1,7	349	0,3
byki do 2 lat	kl. R 3	12 288	12 073	12 534	12 315	1,8	367	-1,4
byki do 2 lat	kl. O	11 937	11 811	12 176	12 047	1,1	318	-0,9
byki do 2 lat	kl. O 2	11 922	11 786	12 160	12 022	1,1	309	-1,4
byki do 2 lat	kl. O 3	11 969	11 865	12 209	12 102	0,9	338	0,1
byki > 2 lat	kl. R 3	12 403	12 035	12 651	12 276	3,1	386	-3,8
byki > 2 lat	kl. O 3	11 847	11 623	12 084	11 855	1,9	364	0,2
krowy	kl. R	11 623	11 481	11 856	11 710	1,2	335	0,6
krowy	kl. R 2	11 468	11 319	11 697	11 546	1,3	306	0,0
krowy	kl. R 3	11 487	11 307	11 716	11 533	1,6	333	1,2
krowy	kl. R 4	11 891	11 789	12 128	12 024	0,9	352	-0,8
krowy	kl. O	10 841	10 904	11 058	11 122	-0,6	276	-0,3
krowy	kl. O 2	10 629	10 719	10 841	10 933	-0,8	252	-1,1
krowy	kl. O 3	10 908	10 980	11 126	11 200	-0,7	288	-0,5
krowy	kl. O 4	11 187	11 196	11 411	11 420	-0,1	316	0,2
krowy	kl. P	9 239	9 447	9 424	9 636	-2,2	219	-1,5
krowy	kl. P 1	8 795	8 910	8 971	9 089	-1,3	203	-0,5
krowy	kl. P 2	9 653	9 865	9 846	10 062	-2,1	233	-0,4
krowy	kl. P 3	9 624	9 956	9 817	10 156	-3,3	266	-4,0
jałówki	kl. U	12 524	12 543	12 775	12 793	-0,1	324	2,9
jałówki	kl. U 2	12 473	12 490	12 722	12 739	-0,1	314	1,2
jałówki	kl. U 3	12 570	12 573	12 822	12 825	0,0	332	4,9
jałówki	kl. R	12 313	12 215	12 560	12 460	0,8	286	-1,4
jałówki	kl. R 2	12 323	12 064	12 570	12 305	2,1	266	0,5
jałówki	kl. R 3	12 295	12 188	12 541	12 431	0,9	290	-0,1
jałówki	kl. R 4	12 348	12 401	12 595	12 649	-0,4	310	-2,2
jałówki	kl. O	11 791	11 721	12 027	11 956	0,6	244	-2,4
jałówki	kl. O 2	11 793	11 565	12 029	11 796	2,0	227	-1,8
jałówki	kl. O 3	11 782	11 757	12 018	11 992	0,2	254	-0,4
jałówki	kl. O 4	11 819	11 955	12 056	12 194	-1,1	283	-0,8
Centralny								
byki do 2 lat	kl. U	12 176	12 108	12 419	12 350	0,6	398	-3,1
byki do 2 lat	kl. U 2	12 279	12 190	12 524	12 433	0,7	392	-2,5
byki do 2 lat	kl. U 3	11 926	11 877	12 164	12 115	0,4	415	-5,7
byki do 2 lat	kl. R	12 215	11 888	12 459	12 126	2,7	358	-0,7

Departament Rynków Rolnych

byki do 2 lat	kl. R 2	12 211	11 916	12 455	12 154	2,5	354	-0,2	
byki do 2 lat	kl. R 3	12 222	11 840	12 466	12 077	3,2	367	-1,5	
byki do 2 lat	kl. O	11 999	11 815	12 239	12 051	1,6	320	-0,7	
byki do 2 lat	kl. O 2	12 011	11 819	12 251	12 055	1,6	315	-1,0	
byki do 2 lat	kl. O 3	11 969	11 805	12 208	12 041	1,4	335	-0,1	
byki > 2 lat	kl. R 3	12 582	11 979	12 834	12 219	5,0	385	-4,6	
byki > 2 lat	kl. O 3	11 992	11 600	12 231	11 832	3,4	364	1,5	
krowy	kl. R	11 710	11 578	11 944	11 809	1,1	336	-0,5	
krowy	kl. R 2	11 610	11 793	11 842	12 029	-1,6	302	-3,6	
krowy	kl. R 3	11 595	11 475	11 826	11 704	1,0	337	0,3	
krowy	kl. R 4	12 039	11 622	12 280	11 854	3,6	361	1,0	
krowy	kl. O	10 870	10 947	11 087	11 166	-0,7	272	-1,1	
krowy	kl. O 2	10 709	10 838	10 923	11 055	-1,2	249	-2,6	
krowy	kl. O 3	10 907	10 969	11 125	11 188	-0,6	286	-0,4	
krowy	kl. O 4	11 297	11 252	11 523	11 477	0,4	313	-0,4	
krowy	kl. P	9 639	9 777	9 832	9 972	-1,4	218	-1,6	
krowy	kl. P 1	9 087	9 170	9 269	9 353	-0,9	199	-1,8	
krowy	kl. P 2	10 138	10 315	10 341	10 521	-1,7	236	0,3	
krowy	kl. P 3	10 020	9 997	10 220	10 196	0,2	259	-4,0	
jałówki	kl. U	12 165	12 257	12 409	12 502	-0,7	336	3,0	
jałówki	kl. U 2	11 990	11 968	12 230	12 207	0,2	333	1,0	
jałówki	kl. U 3	12 274	12 375	12 520	12 622	-0,8	338	4,1	
jałówki	kl. R	12 294	12 225	12 540	12 470	0,6	292	-0,2	
jałówki	kl. R 2	12 381	12 108	12 629	12 350	2,3	270	-0,3	
jałówki	kl. R 3	12 227	12 257	12 471	12 502	-0,2	301	2,3	
jałówki	kl. R 4	12 314	12 312	12 561	12 558	0,0	319	-0,6	
jałówki	kl. O	11 885	11 807	12 123	12 043	0,7	246	-1,5	
jałówki	kl. O 2	11 981	11 756	12 221	11 991	1,9	228	-2,1	
jałówki	kl. O 3	11 813	11 799	12 050	12 035	0,1	256	0,7	
jałówki	kl. O 4	11 767	11 961	12 002	12 200	-1,6	289	0,9	
				Południowy					
byki do 2 lat	kl. U	12 556	12 405	12 807	12 653	1,2	376	-1,4	
byki do 2 lat	kl. U 2	12 547	12 425	12 798	12 674	1,0	368	-1,3	
byki do 2 lat	kl. U 3	12 571	12 368	12 823	12 615	1,6	391	-1,9	
byki do 2 lat	kl. R	12 358	12 296	12 605	12 542	0,5	353	0,1	
byki do 2 lat	kl. R 2	12 267	12 202	12 512	12 446	0,5	342	0,7	
byki do 2 lat	kl. R 3	12 455	12 404	12 704	12 653	0,4	366	-1,0	
byki do 2 lat	kl. O	11 945	11 865	12 183	12 102	0,7	315	-1,2	
byki do 2 lat	kl. O 2	11 842	11 776	12 078	12 011	0,6	304	-1,5	
byki do 2 lat	kl. O 3	12 138	12 022	12 380	12 263	1,0	339	-0,3	
byki > 2 lat	kl. R 3	12 313	12 452	12 560	12 701	-1,1	380	-2,3	
byki > 2 lat	kl. O 3	11 828	11 782	12 065	12 018	0,4	360	-2,9	
krowy	kl. R	11 661	11 493	11 894	11 723	1,5	335	1,3	

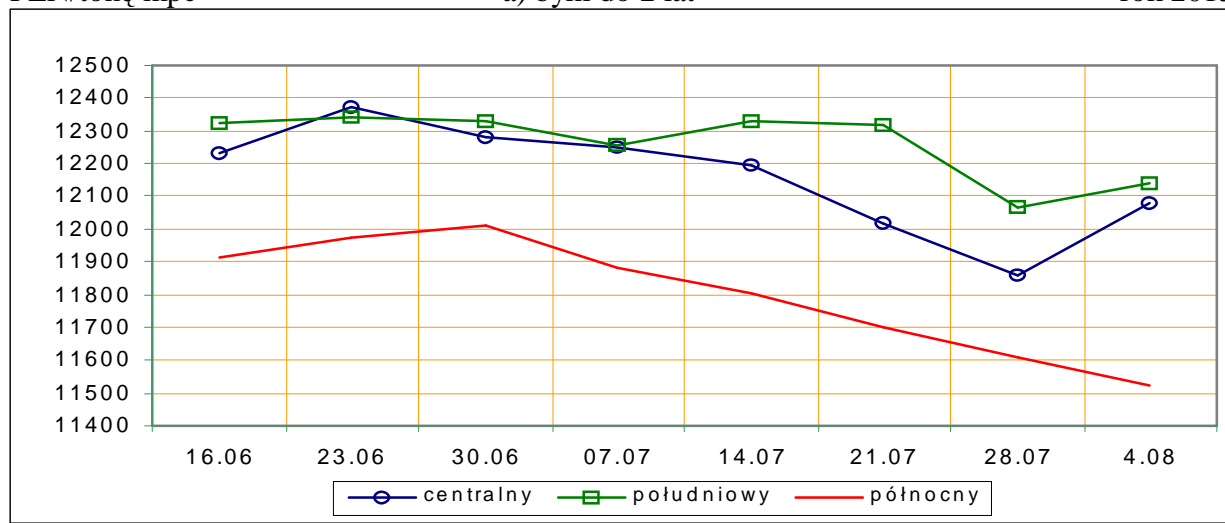
Departament Rynków Rolnych

krowy	kl. P 3	10 255	10 623	10 460	10 836	-3,5	278	-6,6
jałówki	kl. U	11 179	-	11 403	-	-	310	-
jałówki	kl. U 2	11 179	-	11 403	-	-	310	-
jałówki	kl. U 3	-	-	-	-	-	-	-
jałówki	kl. R	11 505	11 181	11 735	11 405	2,9	272	-4,9
jałówki	kl. R 2	11 184	11 246	11 408	11 471	-0,6	243	-2,7
jałówki	kl. R 3	11 556	11 099	11 787	11 321	4,1	275	-4,2
jałówki	kl. R 4	11 607	11 299	11 839	11 525	2,7	290	-10,7
jałówki	kl. O	10 793	10 979	11 009	11 199	-1,7	249	-2,5
jałówki	kl. O 2	10 377	10 726	10 584	10 941	-3,3	226	-4,3
jałówki	kl. O 3	10 918	11 036	11 136	11 257	-1,1	256	-1,6
jałówki	kl. O 4	11 490	11 510	11 720	11 740	-0,2	306	-0,4

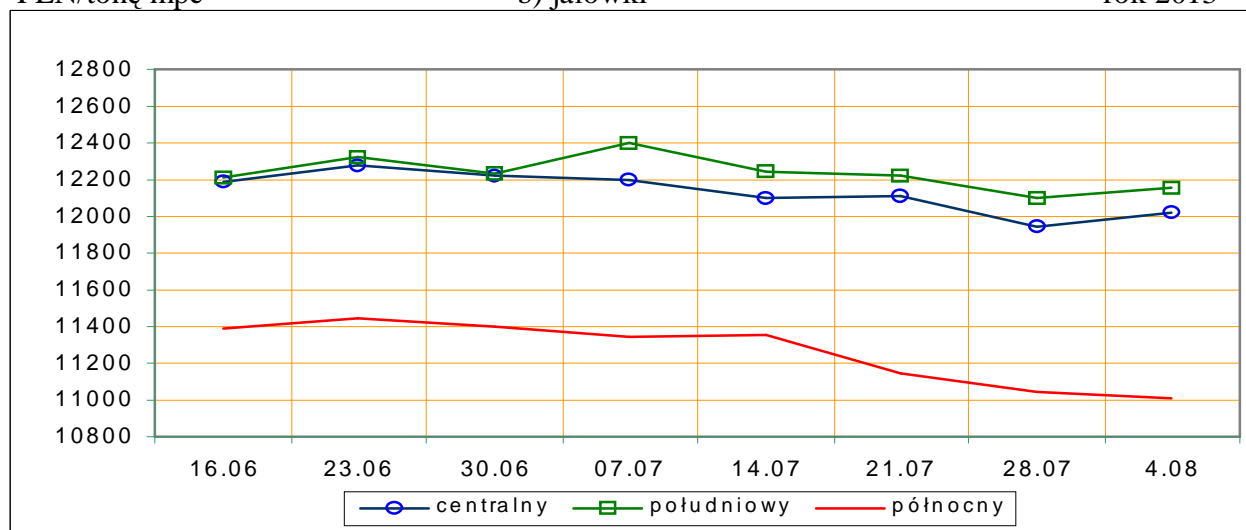
*- z uwagi na ustawy o obowiązkach nieidentyfikacji danych, ceny nie podano.

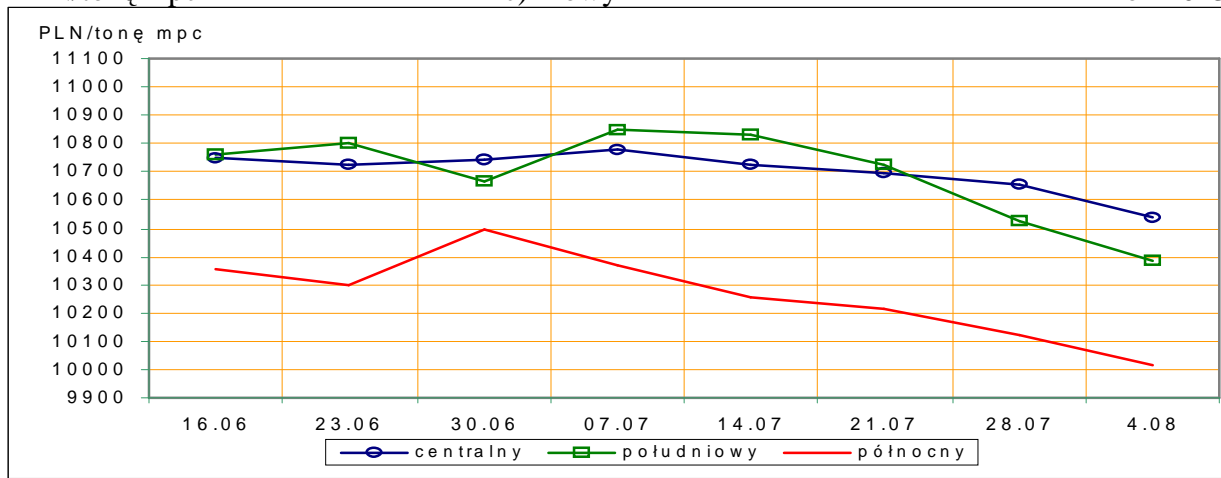
Rys.3. Średnie ceny zakupu bydła rzeźnego wg makroregionów.

PLN/tonę mpc a) byki do 2 lat rok 2013

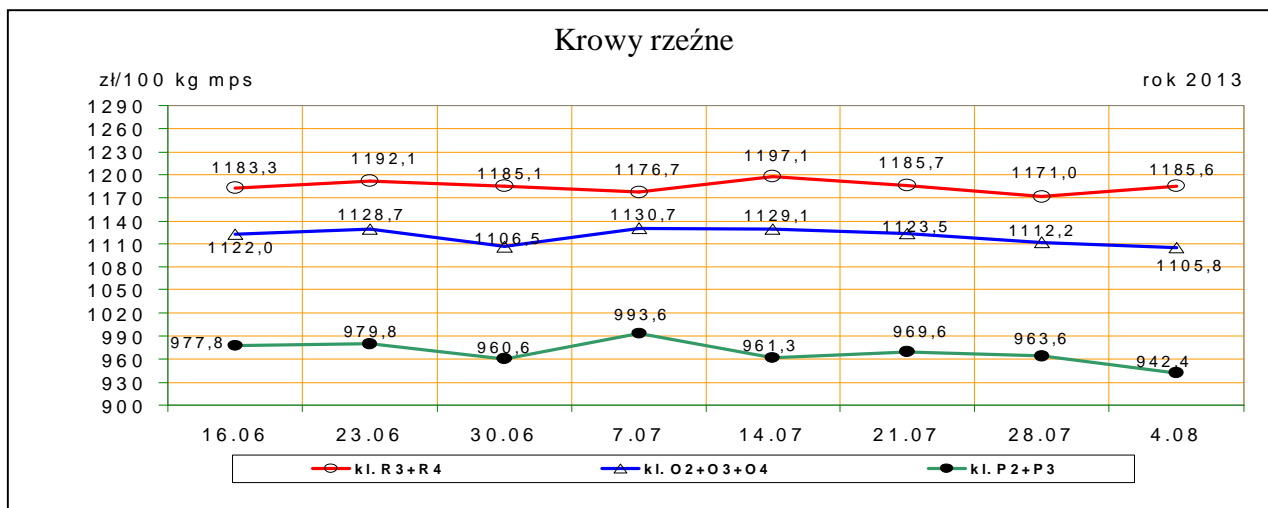
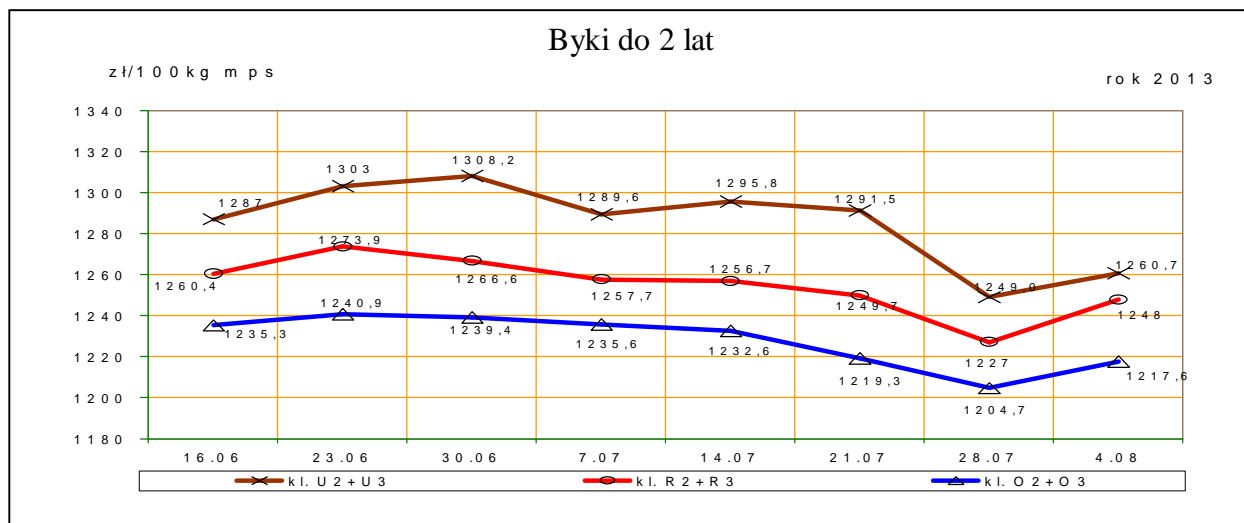


PLN/tonę mpc b) jałówki rok 2013



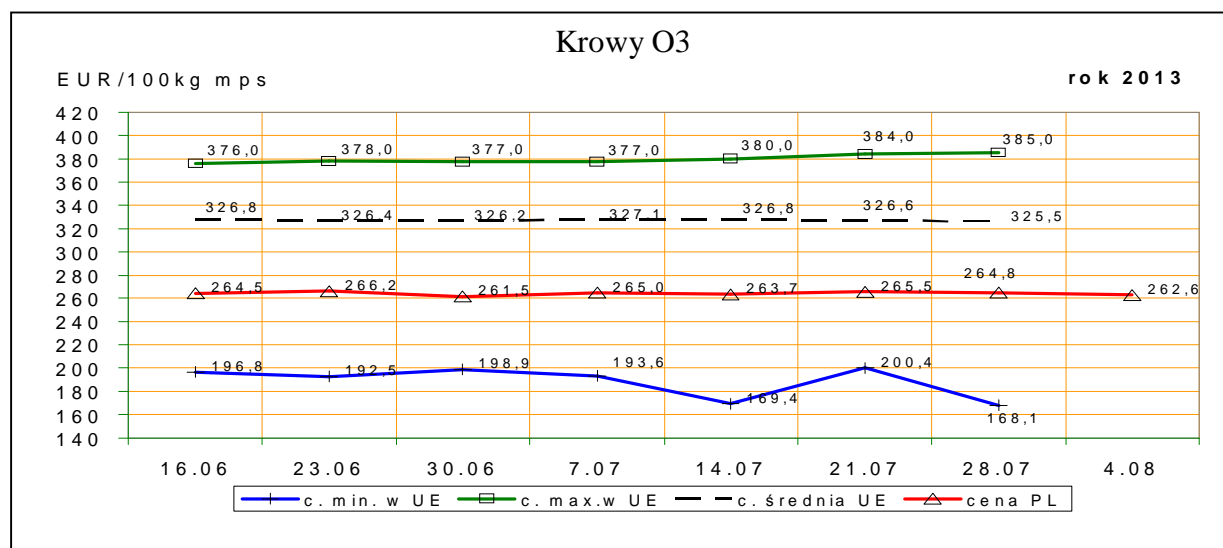
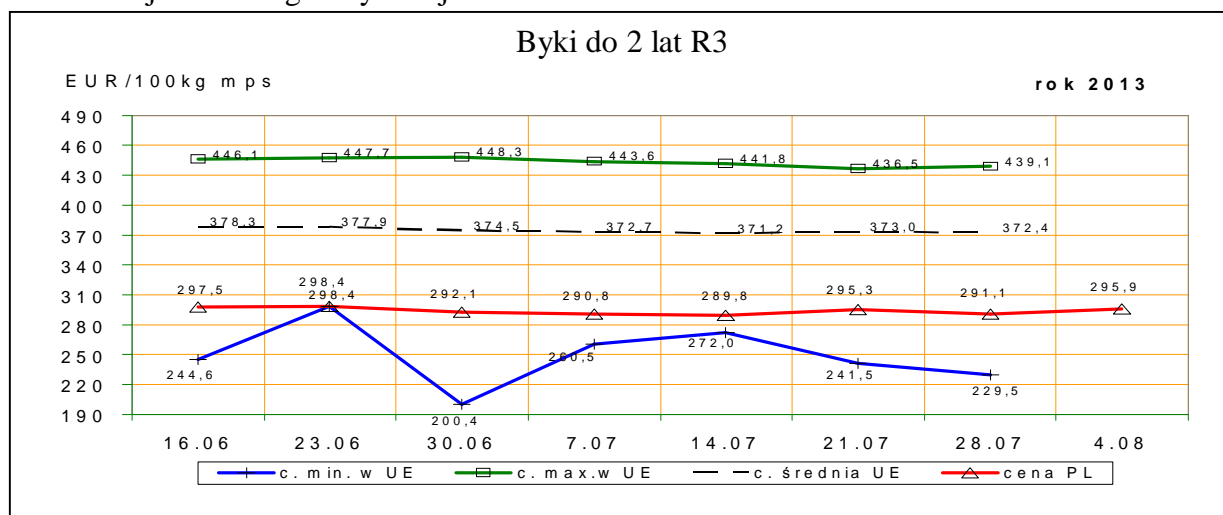


Rys. 4. Średnie krajowe ceny zakupu młodych byków i krów rzeźnych wg badanych klas jakości



1.3 Ceny bydła w Polsce na tle cen w Unii Europejskiej

Rys. 5. Ceny zakupu młodych byków kl. R3 i krów rzeźnych kl. O3 w Polsce* na tle cen pozostałych krajów UE wg klasyfikacji EUROP.



*- wg kursu 1 EURO=4,23624PLN

1.4 Ceny bydła w Unii Europejskiej²

Tablica 5. Średnia wspólnotowa cena rynkowa tusz od młodego bydła męskiego wraz z % ceny referencyjnej

Kraj	EUR/100 kg tusz schłodzonych			
	30/13	29/13	zmiana tyg.	% ceny referencyjnej
UE	383,97	385,69	-1,73	172,65%

Tablica 5a. Średnia cena rynkowa tusz od młodego bydła męskiego w państwach członkowskich UE
EUR/100 kg tusz schłodzonych

² Źródło: Biuletyn Komisji Europejskiej - Market prices "carcasses" Beef and veal;
<http://ec.europa.eu/agriculture/markets/beef/prica/index.htm>

Departament Rynków Rolnych

Kraj	30/13	29/13	Kraj	30/13	29/13
BE	349,48	349,48	LU	394,26	386,64
BG			HU	261,76	260,55
CZ	318,89	320,73	MT		
DK	383,76	383,76	NL	347,92	357,83
DE	357,95	356,45	AT	359,60	360,55
EE	307,61	310,47	PL	287,81	290,71
IE	413,38	419,24	PT	364,22	365,44
EL	437,79	434,20	RO	288,71	277,92
ES	369,17	371,90	SI	344,92	346,60
FR	397,73	396,11	SK	325,42	339,65
HR	357,02	353,30	FI	410,10	409,72
IT	387,63	394,26	SE	415,15	404,56
CY			GB	472,37	473,08
LV	229,49	219,11	NI	438,55	441,21
LT	289,15	305,3112			

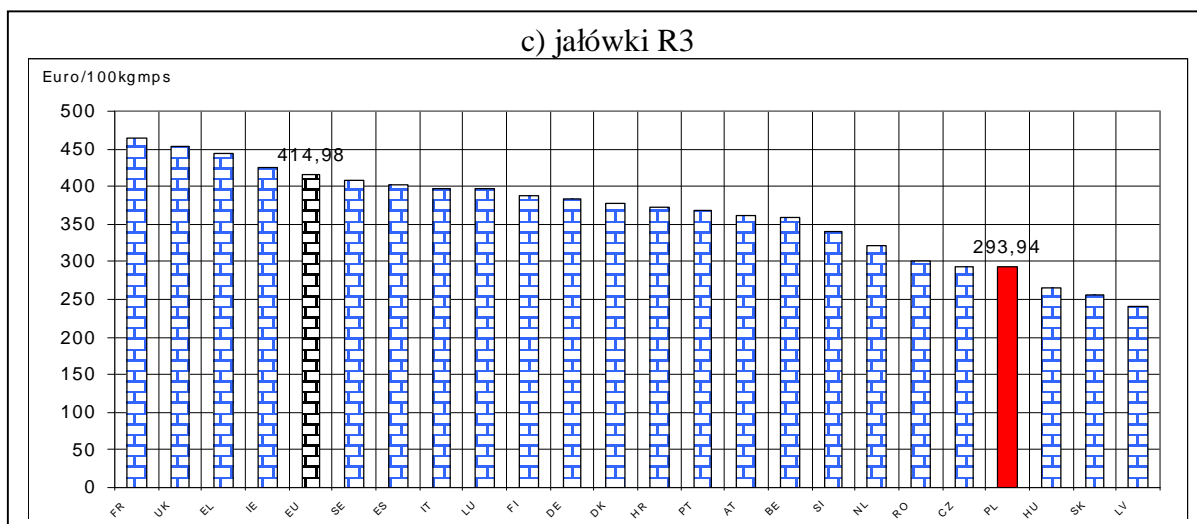
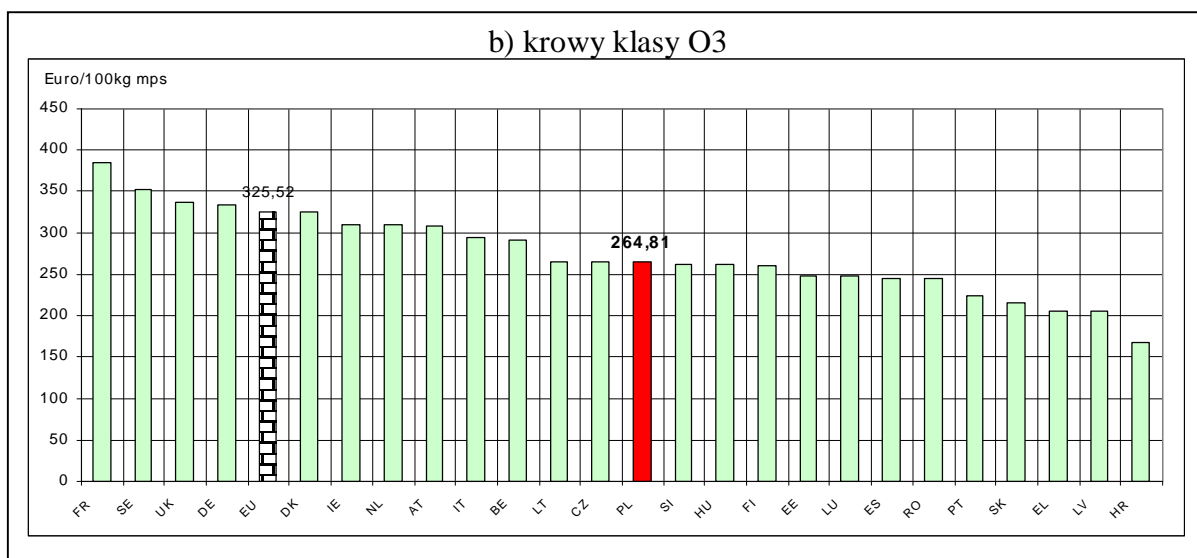
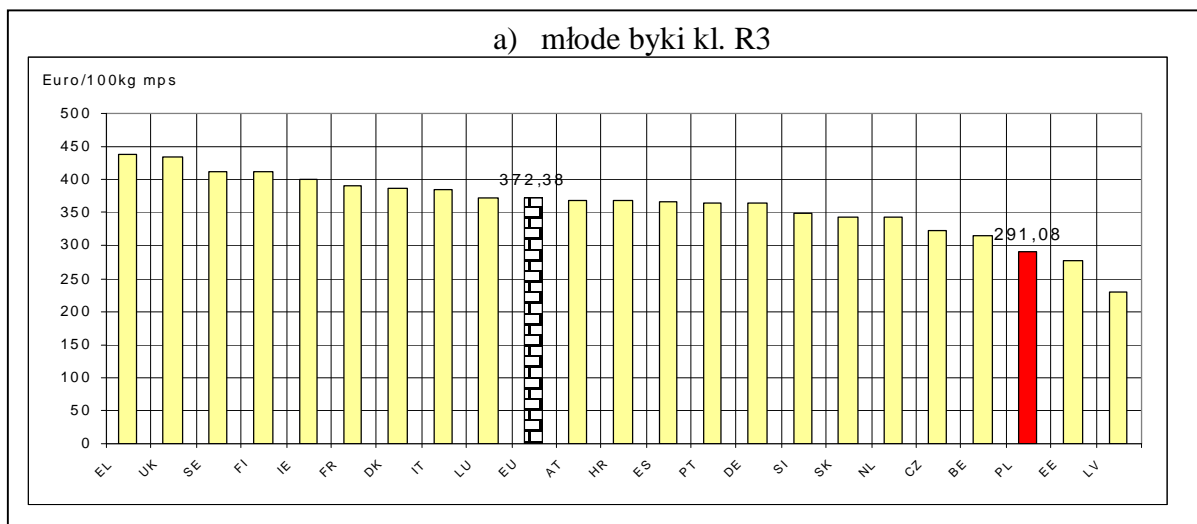
Tablica 6. Ceny wybranych kategorii i klas jakościowych bydła w państwach członkowskich UE
euro/100kg tusz schłodzonych

Kraj	Buhajki R3		Krowy O3		Jałówki R3	
	30/13	29/13	30/13	29/13	30/13	29/13
BE	315,69	315,69	291,31	295,22	359,00	358,50
BG				239,25		
CZ	323,32	322,84	264,83	262,54	294,07	290,17
DK	386,33	386,33	324,65	324,64	378,28	378,28
DE	364,14	363,12	333,54	334,56	383,52	383,52
EE	277,44		247,79	258,06		
IE	399,62	411,12	310,13	317,28	424,08	434,12
EL	439,12	434,33	206,08	200,41	443,33	
ES	366,68	368,57	245,23	247,42	402,86	402,96
FR	391,00	388,00	385,00	384,00	464,00	466,00
HR	368,54	359,38	168,15	203,82	371,87	372,28
IT	384,31	390,52	294,89	299,05	396,65	406,66
CY						
LV	229,49	241,54	205,91	201,91	241,04	195,99
LT		329,25	265,59	265,15		299,24
LU	372,60	374,16	247,79	258,06	396,31	400,33
HU			260,95	266,29	265,11	266,79
MT						
NL	341,90	367,28	309,68	312,37	322,28	
AT	369,10	370,56	307,55	309,50	360,66	356,58
PL	291,08	295,29	264,81	265,53	293,94	294,96
PT	365,20	368,00	223,50	223,30	368,60	363,10
RO			245,13	231,71	301,65	262,27
SI	348,10	349,63	261,75	251,16	339,63	340,89
SK	342,04	339,42	215,84	246,29	255,78	262,92
FI	411,82	412,15	260,74	261,91	386,99	387,52
SE	412,05	406,42	351,70	354,88	407,85	405,49
UK	434,44	436,48	337,38	341,29	453,15	456,50
EU	372,4	372,9531	325,5	326,6218	415,0	417,3814
PL/UE w klasie [%]	78,2	79,2	81,4	81,3	70,8	70,7

Departament Rynków Rolnych

PL/UE kateg. og. [%]	77,1	77,4	80,3	80,2	69,5	69,2
-------------------------	------	------	------	------	------	------

Rys. 6 Graficzny obraz cen bydła w ubojniach w Unii Europejskiej w tygodniu 30/2013



1.3

Departament Rynków Rolnych

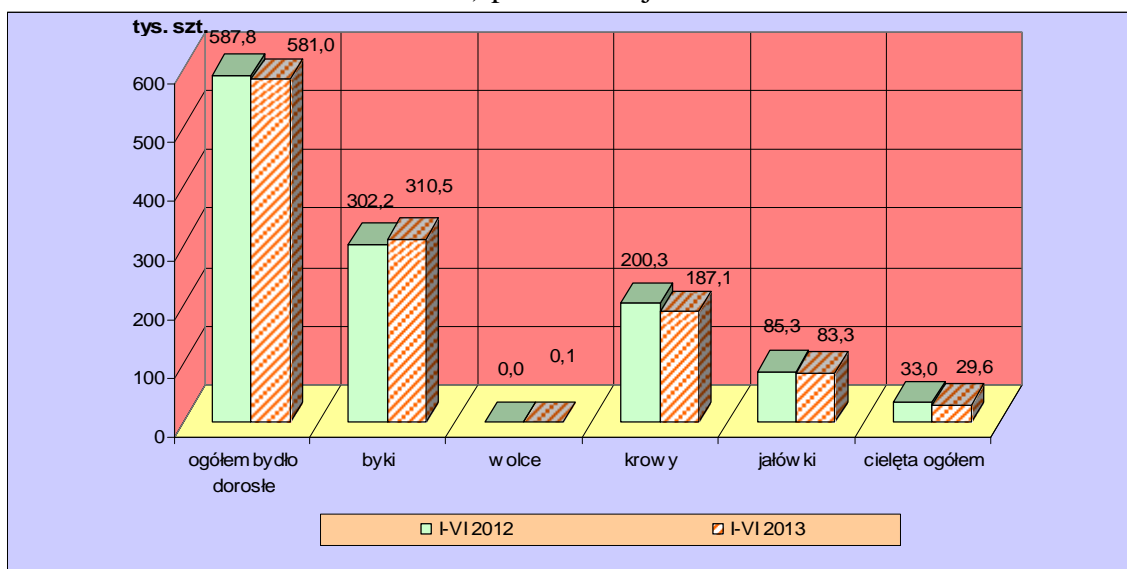
Tablica 7. Liczba ubojów przemysłowych bydła dorosłego w Polsce w okresie I-VI 2013 i 2012 oraz roczna zmiana poziomu ubojów*

Kategoria	I-VI 2012	I-VI 2013		Roczna zmiana ubojów [%]
	ubój [szt]	ubój [szt]	udział [%]	
Bydło ogółem	587786	581033	100,0	-1,1
w tym: byki	302152	310542	53,4	2,8
wolce	7	118	0,0	1585,7
krowy	200344	187108	32,2	-6,6
jałówki	85283	83265	14,3	-2,4

* źródło: wg wstępnych danych GUS

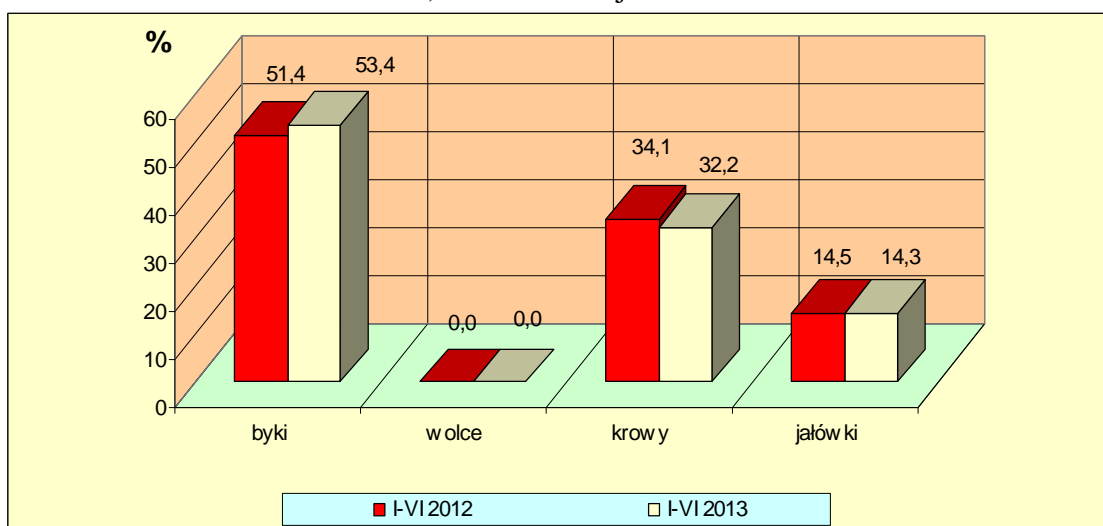
Rys. 8. Uboje bydła dorosłego i cieląt w Polsce w okresie I-VI 2013 i 2012 wg kategorii*

a) poziom ubojów



* źródło: wg wstępnych danych GUS

b) struktura ubojów

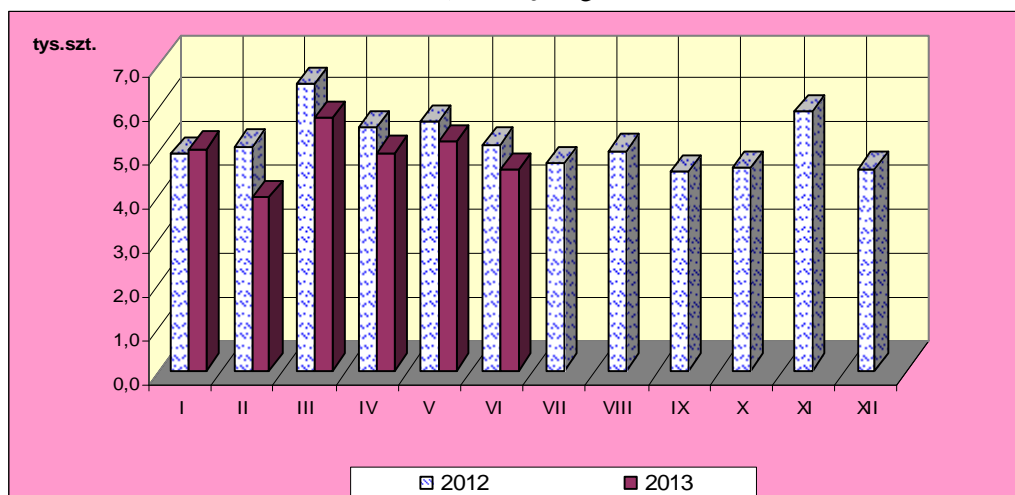


* źródło – wg wstępnych danych GUS

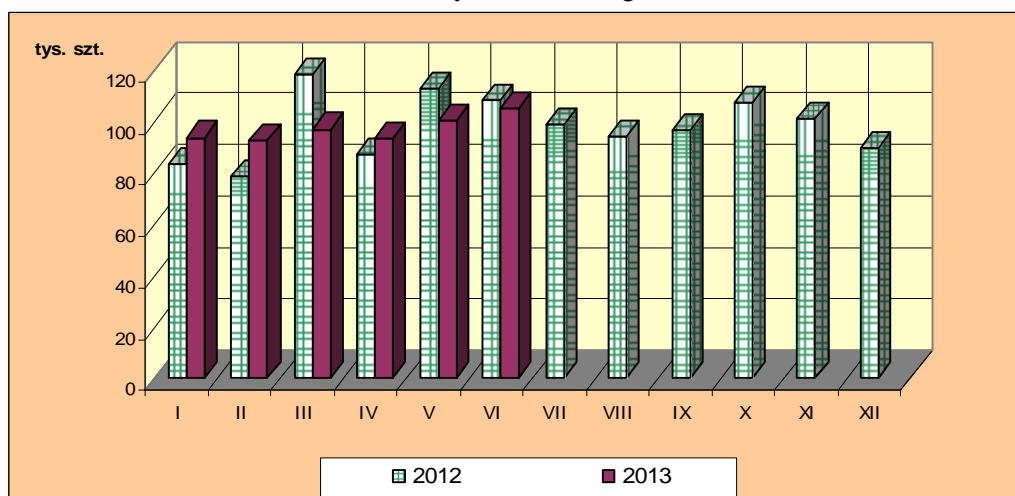
Rys. 9. Miesięczny poziom ubojów bydła w Polsce w latach 2012-2013 wg miesięcy (wg danych GUS)

Uwaga: Część tabelaryczna w wydaniu EXCEL.

a) cielęta ogółem



b) bydło dorosłe ogółem



1. Ceny sprzedaży wołowiny w zakładach mięsnych

Tablica 10. Średnie ceny i struktura sprzedaży ćwierci wołowych w ubojniach bydła na rynek wewnętrzny dla Polski oraz wg makroregionów

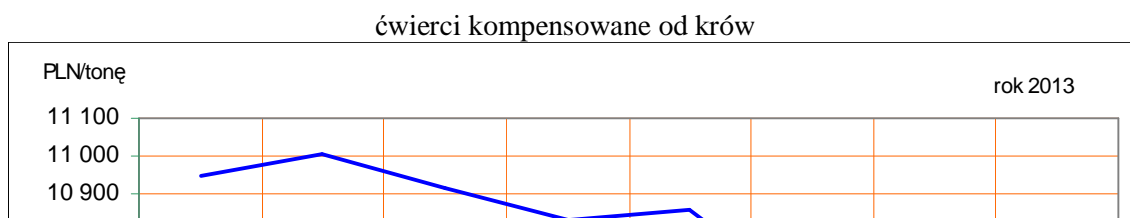
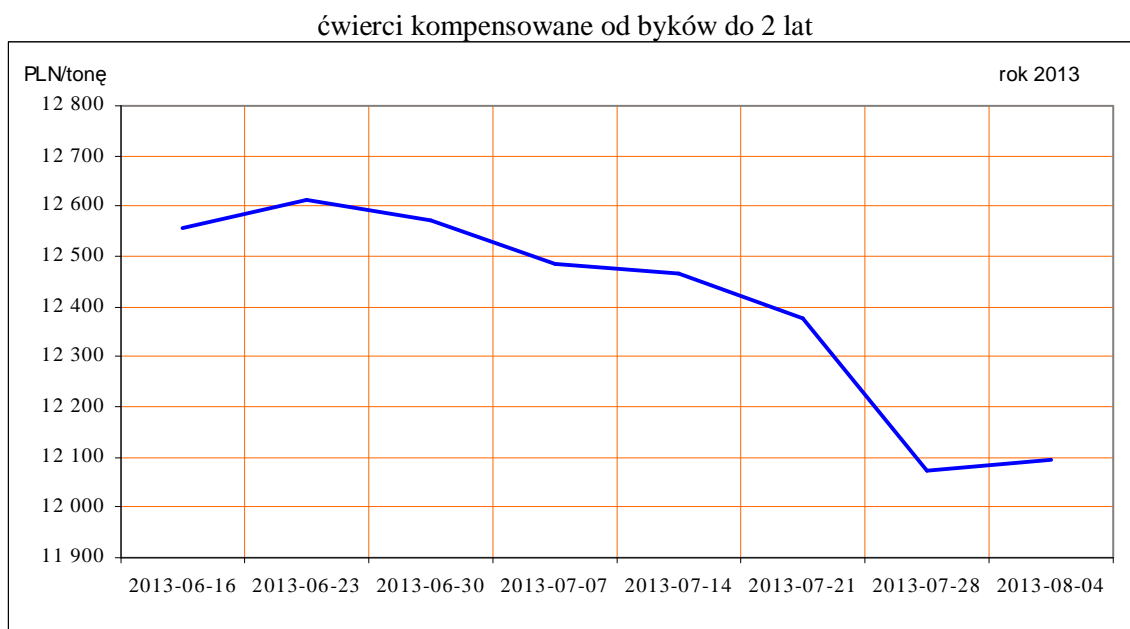
TOWAR	CENA [zł/tona]			Struktura sprzedaży			Wielkość sprzedaży zmiana tyg. [%]**
	2013-08-04	2013-07-28	Zmiana tyg. [%]	2013-08-04	2013-07-28	Zmiana tyg. [%]	
POLSKA							
Ćwierci od byków do 2 lat - OGÓLEM	12 070	12 049	0,2	100,00	100,00	--	-30,87
ćwierci przednie	8 420	8 572	-1,8	3,23	2,94	10,07	-23,91
ćwierci tylne	15 123	15 172	-0,3	3,09	2,57	20,12	-16,96
ćwierci kompensowane	12 096	12 072	0,2	93,68	94,49	-0,86	-31,47
Ćwierci od krów rzeźnych - OGÓLEM	10 162	10 253	-0,9	100,00	100,00	--	-7,48
ćwierci przednie	7 628	7 710	-1,1	1,87	1,78	5,50	-2,40
ćwierci tylne	--	--	--	0,00	0,00		
ćwierci kompensowane	10 211	10 299	-0,9	98,13	98,22	-0,10	-7,58
CENTRALNY							

Departament Rynków Rolnych

Ćwierci od byków do 2 lat - OGÓLEM	11 955	11 875	0,7	100,00	100,00	--	-33,05
ćwierci przednie	11 596	9 865	17,5	0,64	1,58	-59,84	-73,11
ćwierci tylne	13 772	13 275	3,7	2,86	1,58	81,31	21,38
ćwierci kompensowane	11 903	11 885	0,2	96,50	96,84	-0,35	-33,29
Ćwierci od krów rzeźnych - OGÓLEM	9 972	10 252	-2,7	100,00	100,00	--	-18,67
ćwierci przednie	--	--	--	0,00	0,00		
ćwierci tylne	--	--	--	0,00	0,00		
ćwierci kompensowane	9 972	10 252	-2,7	100,00	100,00	0,00	-18,67
POŁUDNIOWY							
Ćwierci od byków do 2 lat - OGÓLEM	12 177	12 312,0	-1,1	100,00	100,00	--	-29,04
ćwierci przednie	8 095	8 112	-0,2	7,61	5,77	31,91	-6,40
ćwierci tylne	16 169	15 979	1,2	4,52	4,81	-5,98	-33,28
ćwierci kompensowane	12 325	12 386	-0,5	87,87	89,42	-1,74	-30,27
Ćwierci od krów rzeźnych - OGÓLEM	10 425	10 192	2,3	100,00	100,00	--	20,91
ćwierci przednie	7 628	7 710	-1,1	5,63	6,98	-19,27	-2,40
ćwierci tylne	--	--	--	0,00	0,00		
ćwierci kompensowane	10 591	10 379	2,1	94,37	93,02	1,45	22,66
PÓLNOCNY							
Ćwierci od byków do 2 lat - OGÓLEM	12 164	11 951	1,8	100,00	100,00	--	-28,16
ćwierci przednie	--	--	--	0,00	0,00		
ćwierci tylne	--	--	--	0,00	0,00		
ćwierci kompensowane	12 164	11 951	1,8	100,00	100,00	0,00	-28,16
Ćwierci od krów rzeźnych - OGÓLEM	10 160	10 323	-1,6	100,00	100,00	--	-13,78
ćwierci przednie	--	--	--	0,00	0,00		
ćwierci tylne	--	--	--	0,00	0,00		
ćwierci kompensowane	10 160	10 323	-1,6	100,00	100,00	0,00	-13,78

* - z uwagi na ustawowy obowiązek nieidentyfikacji danych, ceny nie podano.

Rys. 11. Średnie ceny sprzedaży ćwierci wołowych kompensowanych na rynku wewnętrznym.

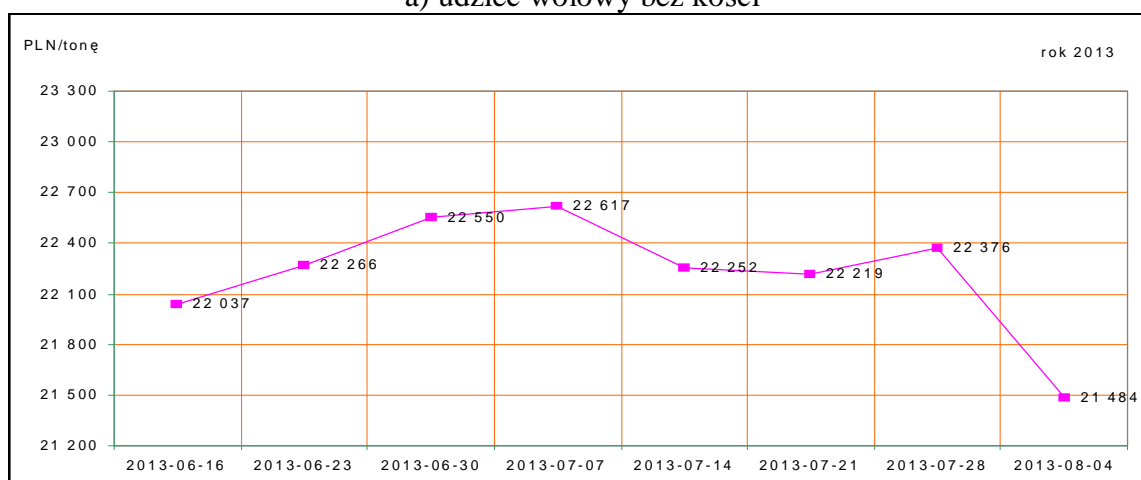


Tablica 11. Średnie ceny sprzedaży elementów mięsa wołowego z przeznaczeniem na rynek wewnętrzny dla Polski oraz w makroregionach w okresie 29.07-4.08.2013

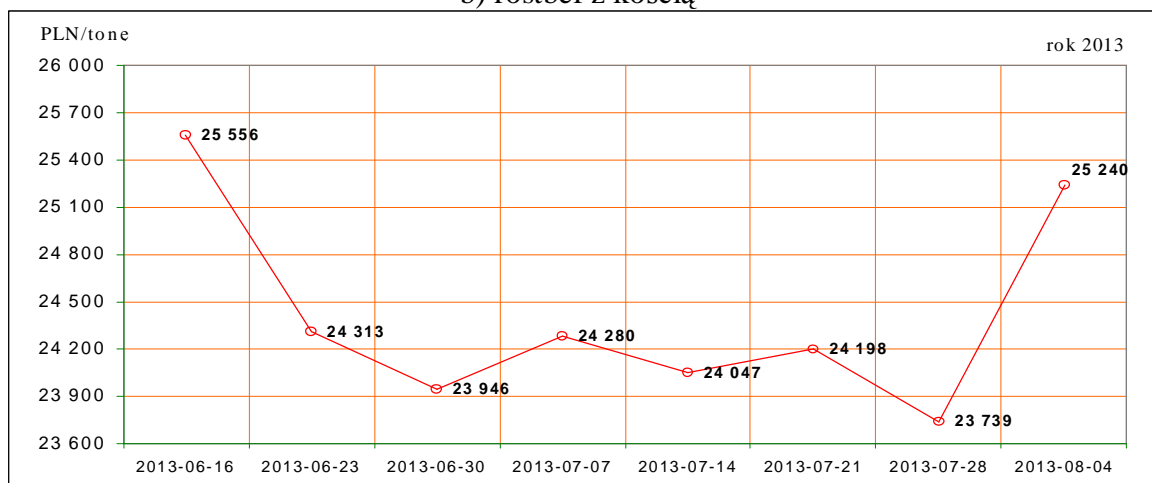
Makroregion	Cena sprzedaży [zł/tonę]		Tygodniowa zmiana ceny [%]	
	rostbef z/k	udziec b/k	rostbef z/k	udziec b/k
Ogółem kraj	25240	21484	6,3	-4,0
Południowo-zachodni	26979	22226	0,1	0,4
Wielkopolski	27441	21166	-3,7	-5,6
Północno-zachodni	28365	28857	-1,0	1,2
Północno-wschodni	26996	26133	7,8	0,0
Mazowiecko-lódzki	*	19012	*	-11,0
Kujawski	30620	30151	-0,4	0,0
Wschodni-dolny	24882	23280	0,8	-0,5
Południowo-środkowy	21254	20100	0,9	-3,8

*- z uwagi na ustawy o obowiązkach nieidentyfikacji danych, ceny nie podano., b.d. – brak danych

a) udziec wołowy bez kości



b) rostbef z kością



2. Ceny wołowiny na krajowych giełdach towarowych

Tablica 12. Ceny zawartych transakcji giełdowych na mięso wołowe

Towar	Parametry jakościowe	Data	Giełda	Cena (zł/t)	Ilość (t)	Lokalizacja	Pochodzenie przeznaczenie	miana ceny w %
MIĘSO WOŁOWE								

Objaśnienia: lc. - loco, fr. - franco, mag. - magazyn sprzedającego, gr. - granica, imp. - import, skl. cel. - skład celny
Współpracujemy z następującymi giełdami towarowymi:

1. Giełda Paliwowo-Rolna „Rol-Petrol” w Łodzi („Rol-Petrol”-Łódź) tel. (042) 636-87-38, 636-60-94; **2.** Warszawska Giełda Towarowa S.A. (WGT-Warszawa) tel. (022) 670-17-64, fax. 670-13-68.

3. Ceny bydła³ na targowiskach

Tablica 13. Średnie krajowe ceny bydła uzyskane w transakcjach targowiskowych*

Kategoria informacji	Tydzień**		Zmiana tygodniowa w %
	04.08.13	28.07.13	
cielęta 60-100 kg			
cena min. w zł/kg	10,00	10,00	0,0
cena max. w zł/kg	14,00	14,00	0,0
cena średnia w zł/kg	11,60	11,54	0,5
szacunkowa podaż w szt	248	237	4,6
szacunkowa sprzedaż w szt	186	173	7,5
wsk. warunków atmosferycznych *	3,00	3,00	
młode bydło opasowe			
cena min. w zł/kg	5,75	6,00	-4,2
cena max. w zł/kg	7,25	7,37	-1,6
cena średnia w zł/kg	6,75	6,82	-1,0
szacunkowa podaż w szt	233	252	-7,5
szacunkowa sprzedaż w szt	143	150	-4,7
wsk. warunków atmosferycznych *	3,00	3,00	
krowy wybrakowane			
cena min. w zł/kg	4,00	4,00	0,0
cena max. w zł/kg	5,00	5,50	-9,1
cena średnia w zł/kg	4,33	4,49	-3,6
szacunkowa podaż w szt	491	564	-12,9
szacunkowa sprzedaż w szt	332	373	-11,0
wsk. warunków atmosferycznych *	3,00	3,00	

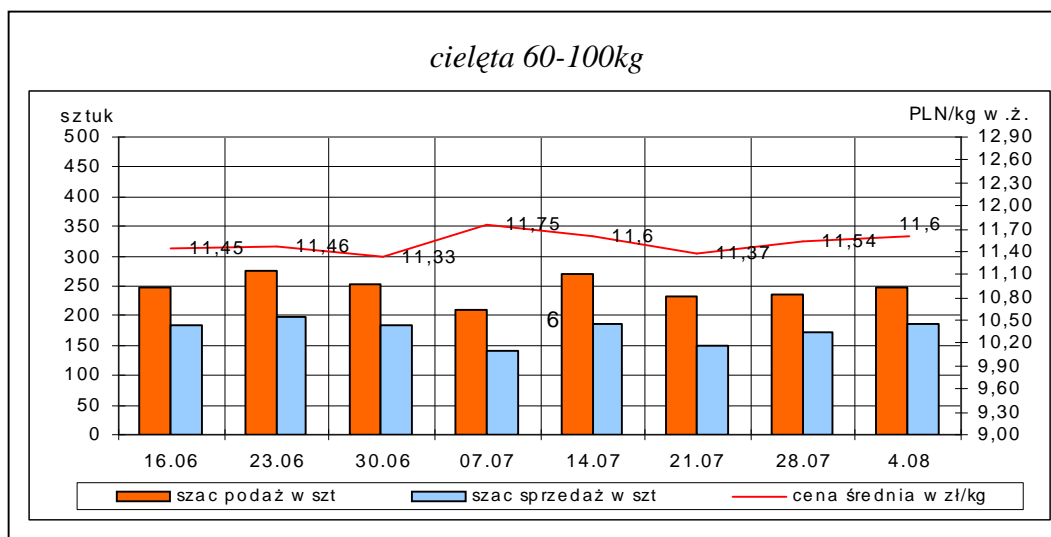
*- wsk. war. atmosferycznych zawiera się między liczbą 1 a 3 i jest średnią arytmetyczną z zanotowanych na targowiskach w dniu badań, jednego z trzech stopni pogody: 1-zła, 2-przeciętna i 3-dobra.

**-ostatni dzień badanego tygodnia,

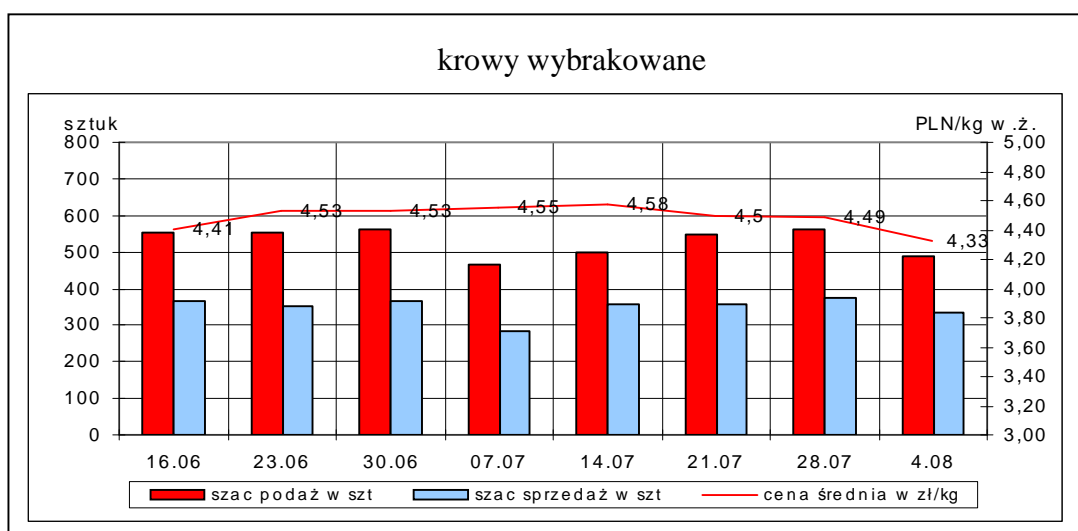
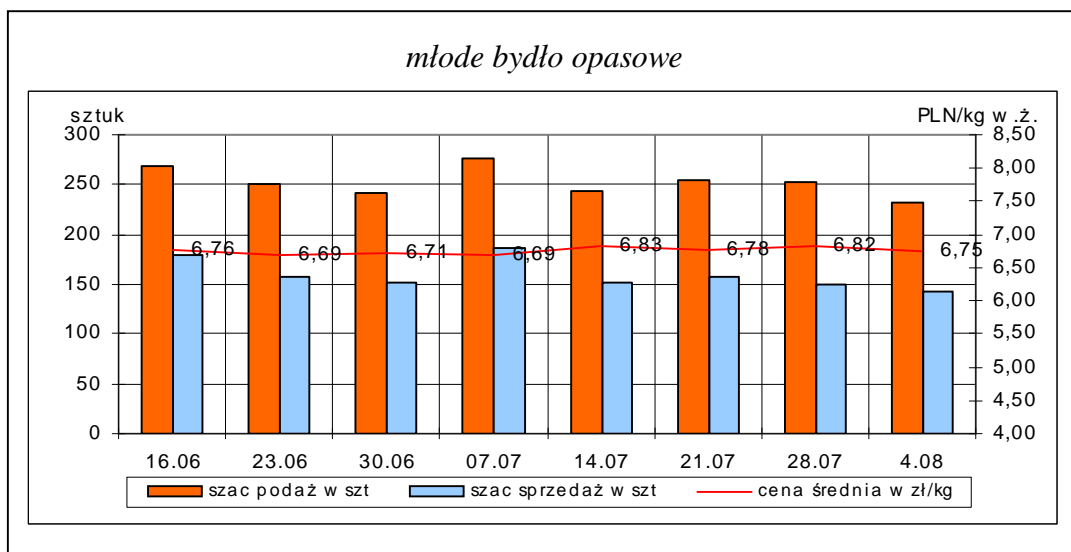
Uwaga! Tablice zawierające dane z cenami i obrotami bydła w handlu targowiskowym wg województw oraz dla każdego targowiska zawarte są w wydaniu EXCEL-owskim biuletynu.

***- tydzień świąteczny - cena krów wybrakowanych tylko z jednego targowiska(Radzimin)

Rys. 12. Ceny bydła w handlu targowiskowym oraz poziom sprzedaży w roku 2013



³ - dla kategorii bydła występującego w cyklu produkcyjnym żywca wołowego



Metodyka badań targowiskowych

Notowania cen bydła na targowiskach realizowane są w 13 województwach w kraju (oprócz ⁴: lubuskiego, opolskiego i zachodnio-pomorskiego) na maksymalnie 90 reprezentatywnych targowiskach.

Pod pojęciem targowisko rozumiany jest zorganizowany rynek lokalny, którego dominującymi uczestnikami są okoliczni producenci rolni.

Prezentowane ceny są cenami średnimi arytmetycznymi obliczanymi z odnotowanej liczby zawartych transakcji, tylko dla bydła w określonym wieku i przedziale wagowym:

1. cielęta do chowu lub na rzeź o wadze 60 – 100 kg, zarówno buhajki jak i jałówki,
2. młode bydło opasowe do 1 roku o wadze 200 – 300 kg,
3. krowy wybrakowane po selekcji i starsze powyżej 6 lat

Zestawienie cen dotyczy ostatniego tygodnia, natomiast na poszczególnych targowiskach badania cen dokonywane są raz w tygodniu, raz na dwa tygodnie lub raz w miesiącu (w zwyczajowo przyjęty dzień targowy lub w jeden z kilku dni targowych).

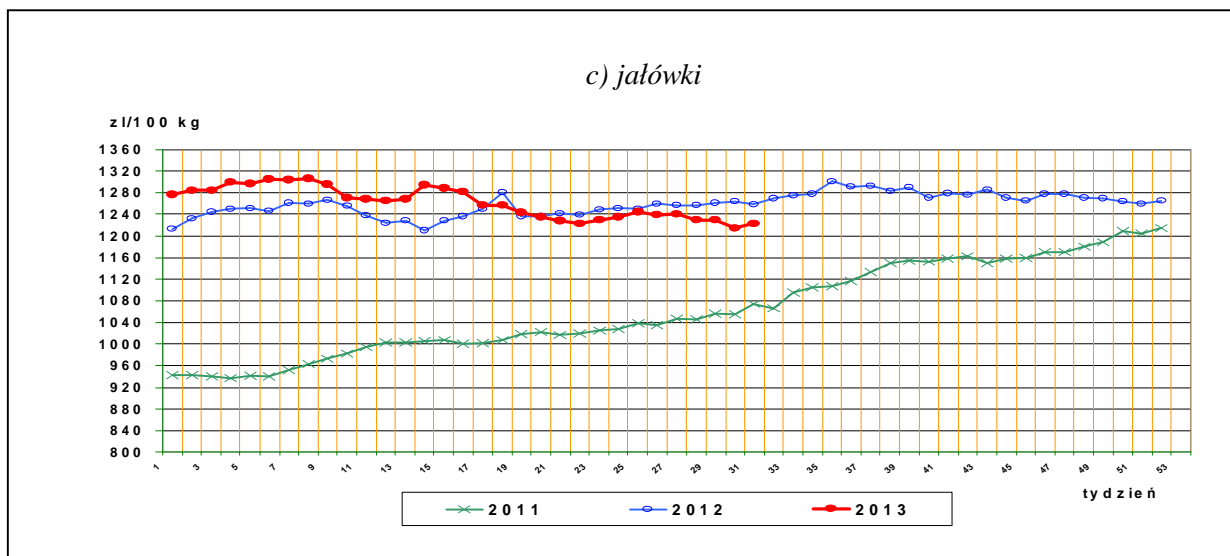
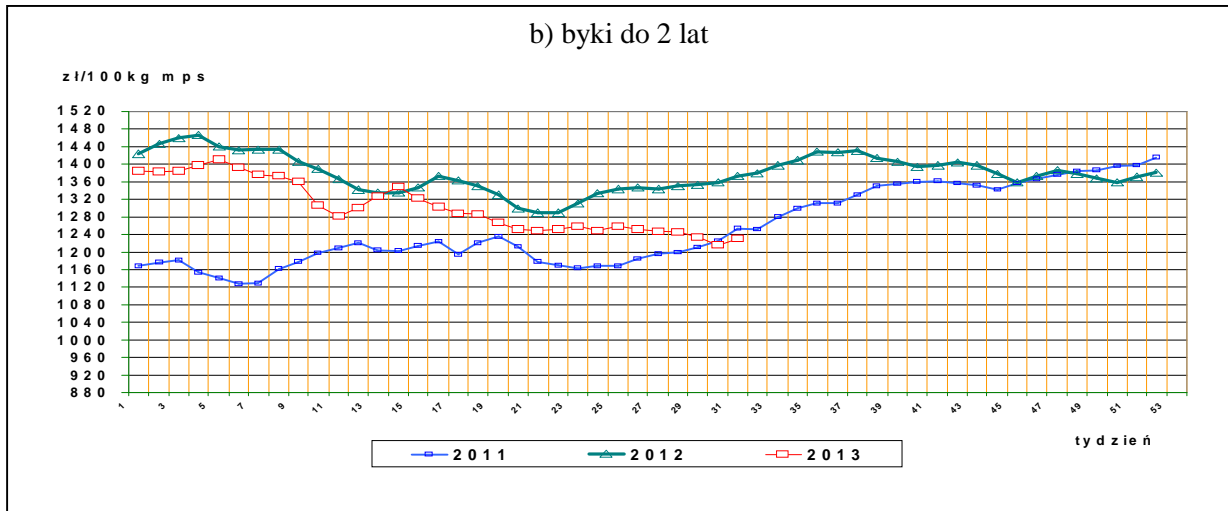
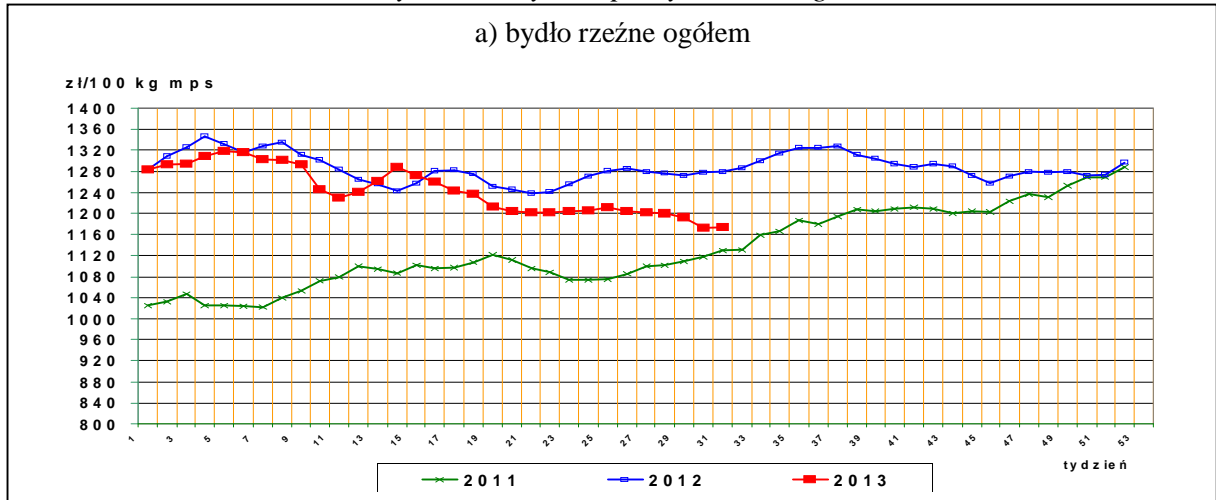
Obroty na większości tych rynków mają charakter lokalny. Ceny notowane są już nawet przy pojedynczej transakcji każdej z w/w kategorii bydła.

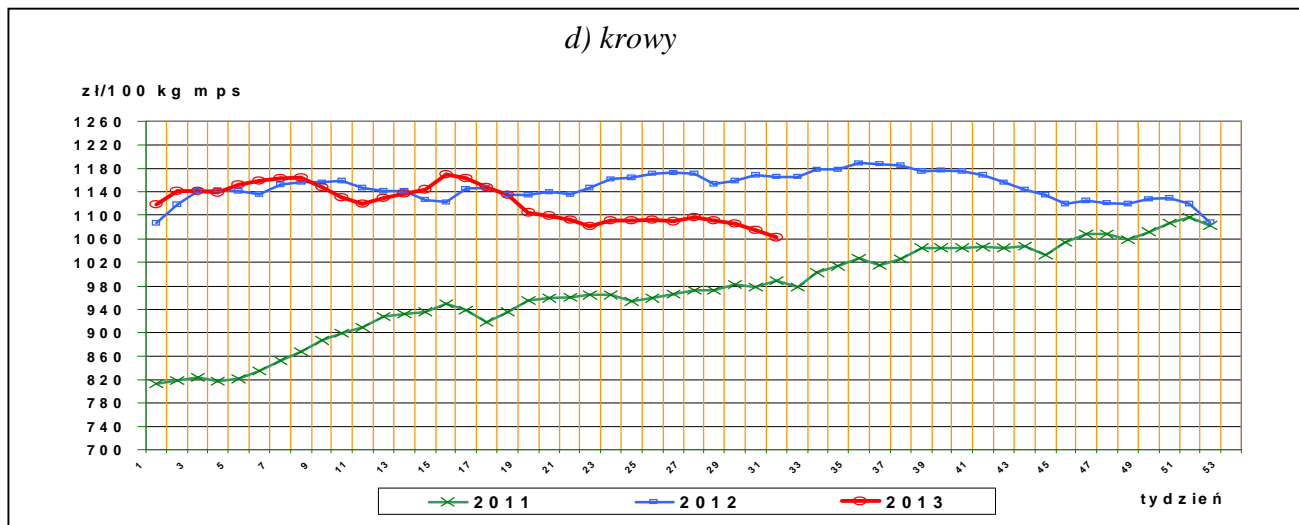
Notowań cen dokonują pracownicy Ośrodków Doradztwa Rolniczego

⁴ w w/w województwach bydło w handlu targowiskowym nie występuje bądź ma charakter incydentalny

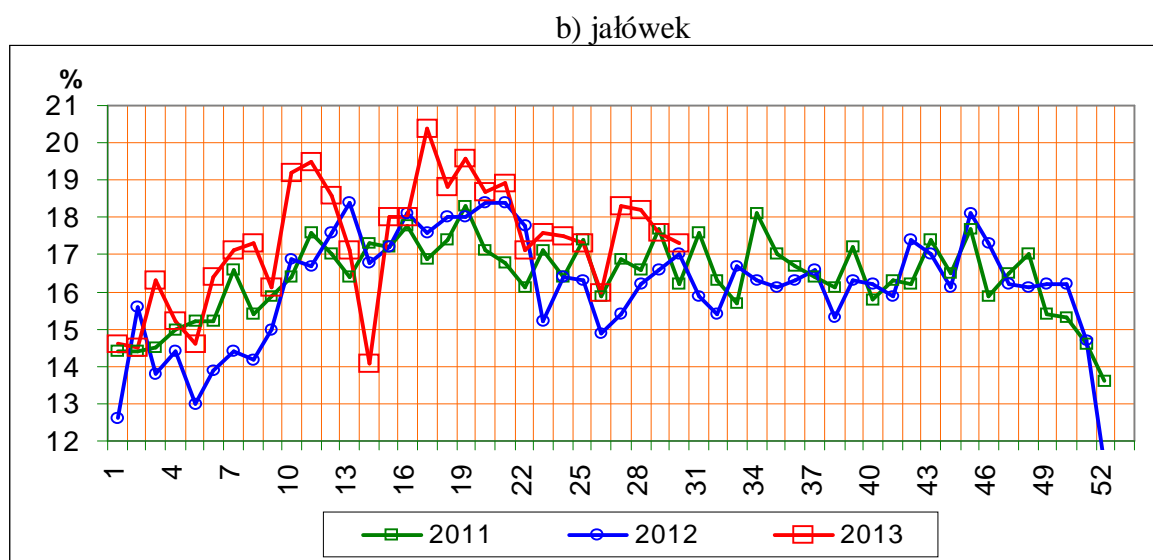
III. Graficzna prezentacja cen w roku 2013 na tle lat 2012 i 2011

Rys.13. Ceny zakupu bydła rzeźnego

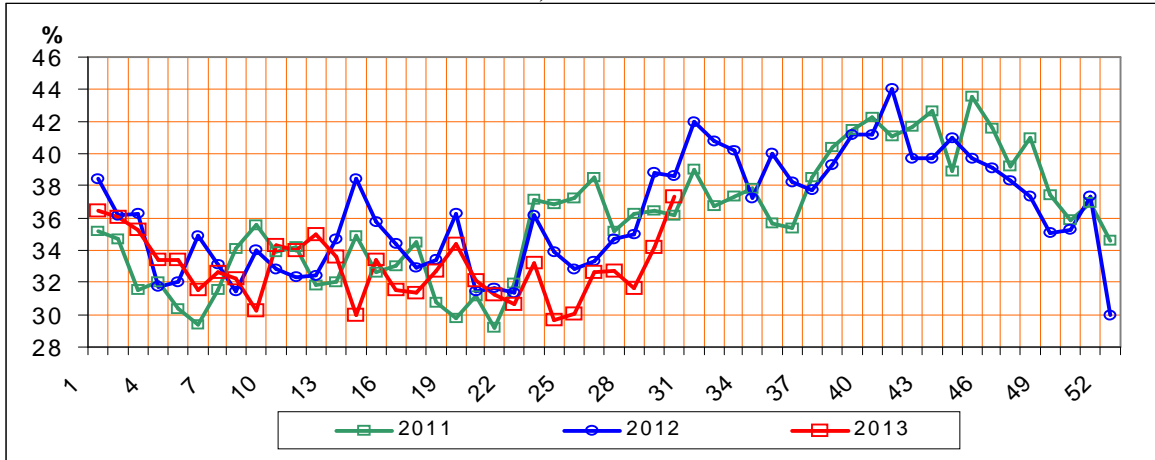




Rys.14. Struktura uboju bydła rzeźnego w Polsce

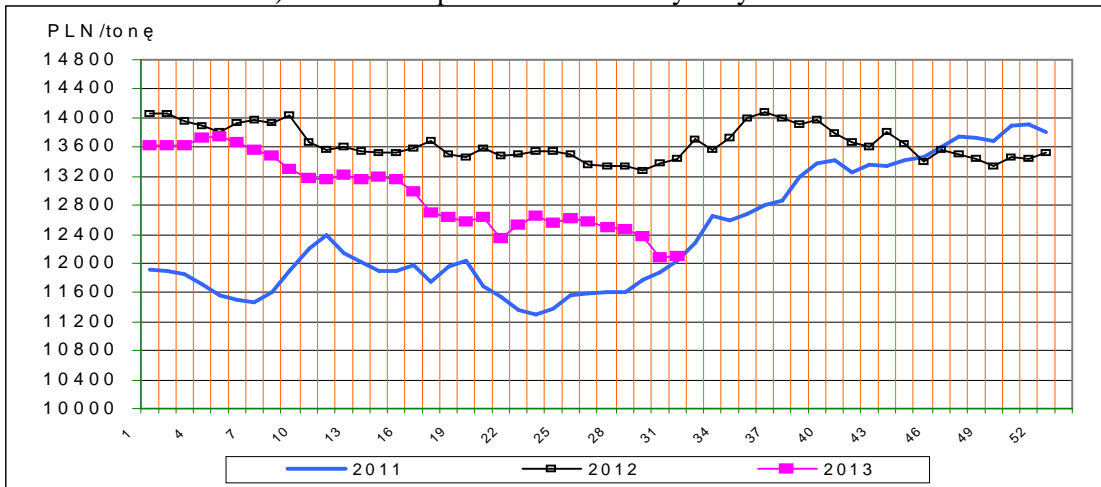


c) krów

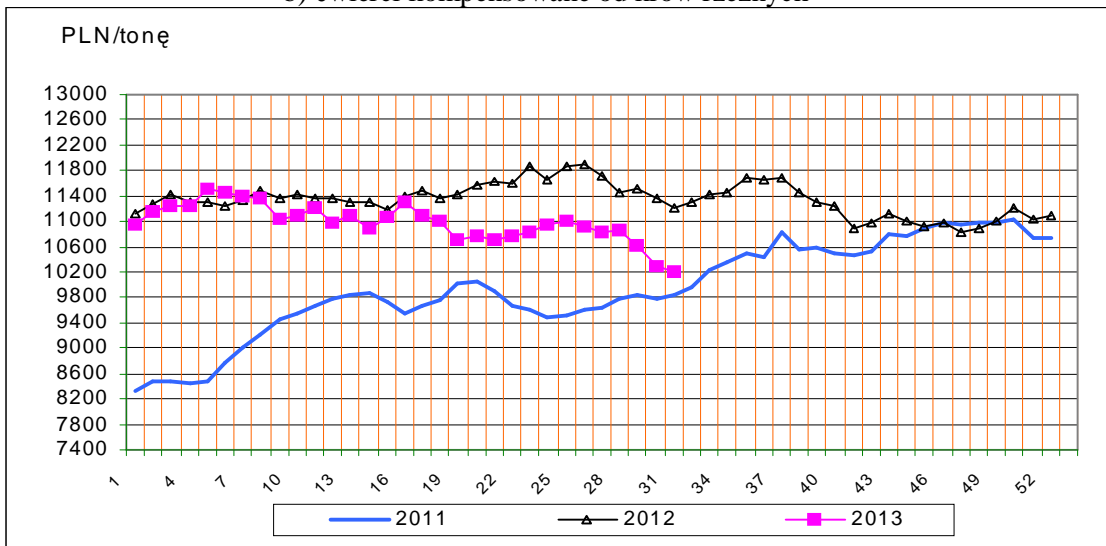


Rys.15. Ceny sprzedaży ćwierci wołowych w zakładach mięsnych

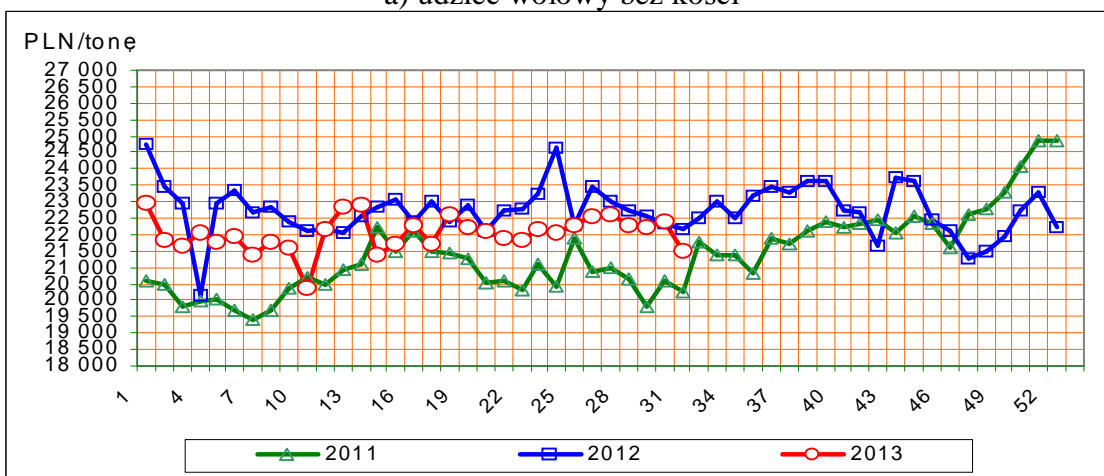
a) ćwierci kompensowane od młodych byków



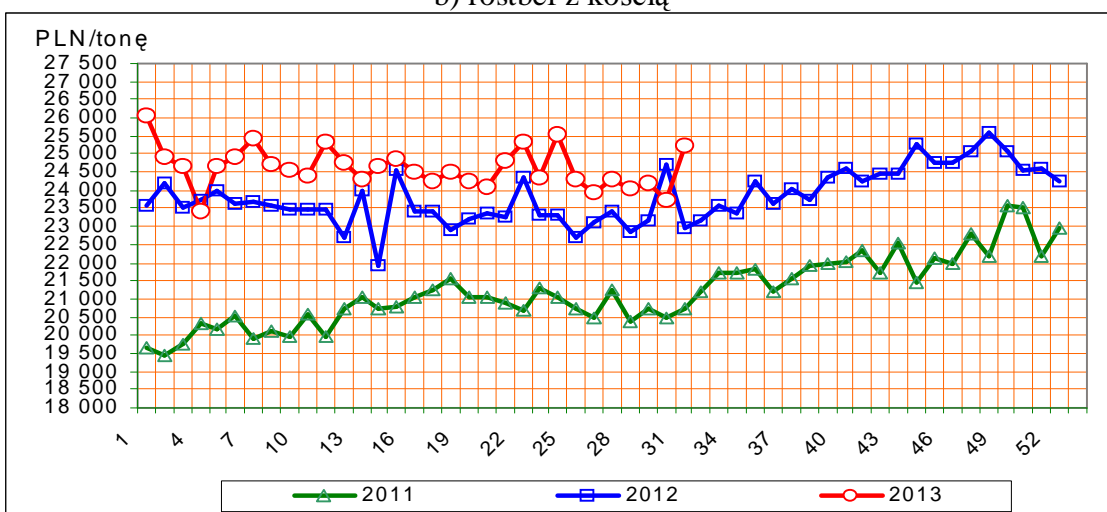
b) ćwierci kompensowane od krów rzeźnych



a) udziec wołowy bez kości

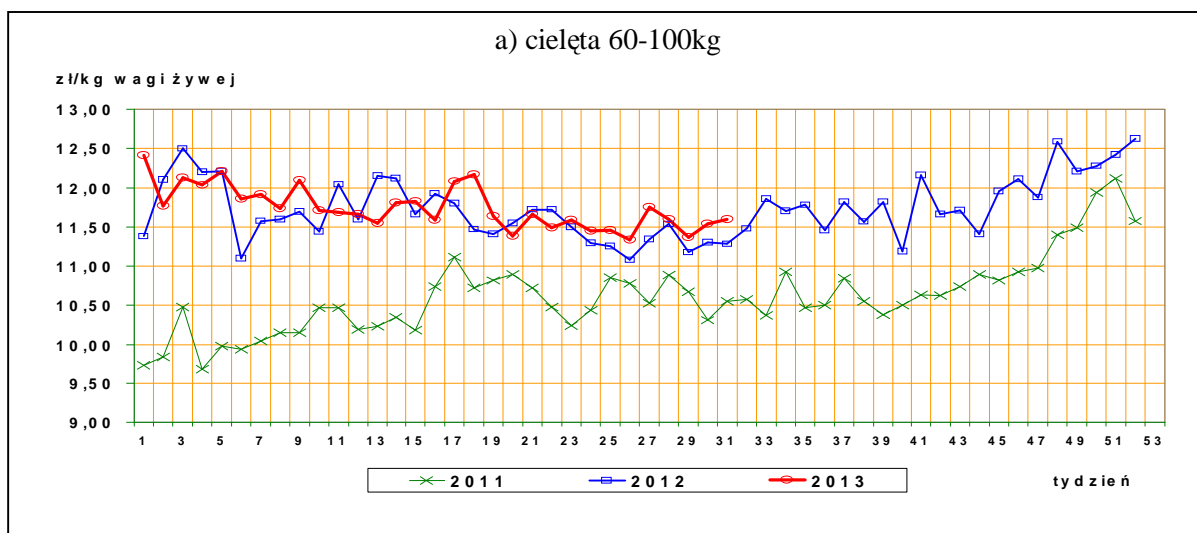


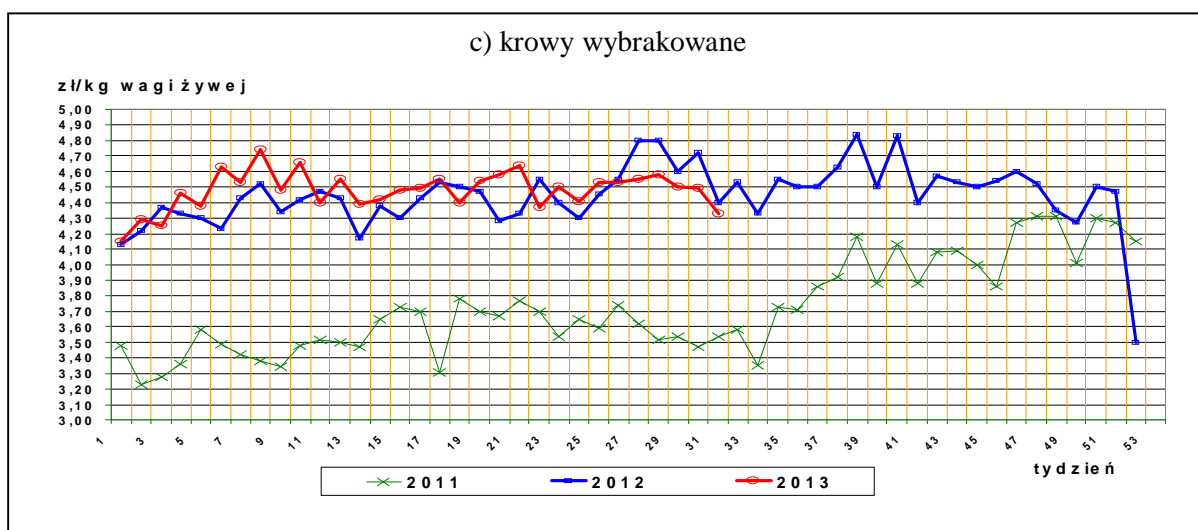
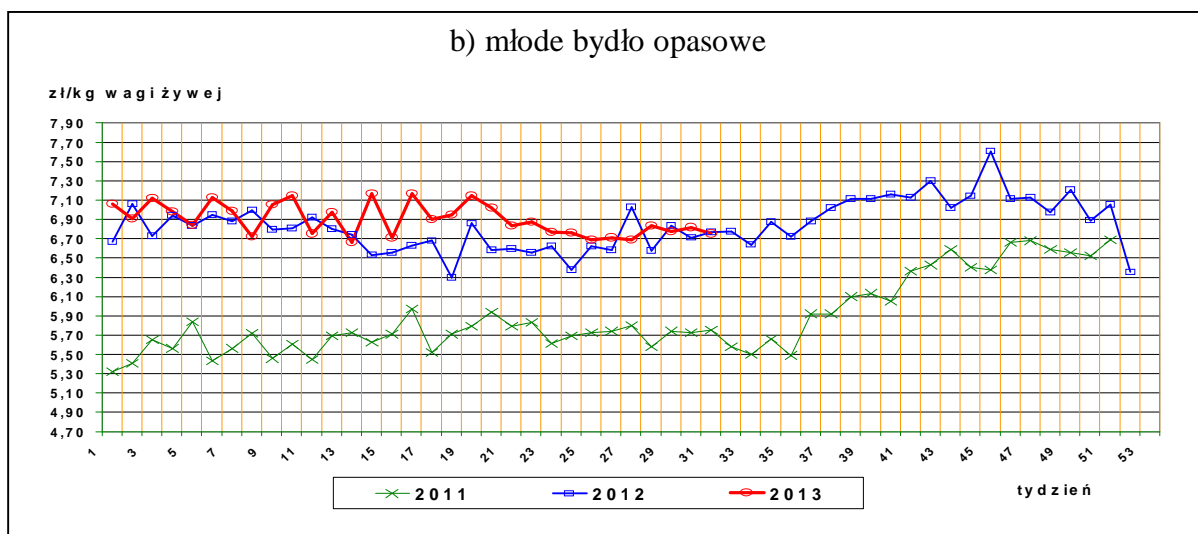
b) rostbef z kością



Rys17. Ceny bydła na targowiskach

a) cielęta 60-100kg





IV. Analiza handlu zagranicznego wołowiną

Informacje dotyczące zasad i procedur handlu zagranicznego na rynku wołowiny i cielęciny można odnaleźć na stronie internetowej Agencji Rynku Rolnego, pod adresem:
http://www.arr.gov.pl/index.php?option=com_content&view=article&id=41&Itemid=46

1. Dopłaty eksportowe krajów Unii Europejskiej do wołowiny i żywca wołowego*

Tablica 14. Dopłaty eksportowe Unii Europejskiej do wołowiny i żywca wołowego (poziom subsydiów obowiązujący od 2 września 2012 roku, wg rozporządzenia Komisji (UE) Nr 859/2012.

EUR/100kg

Kategoria mięsa	Kod produktu	Kierunek eksportu	
		Kraje przeznaczenia**	Kraje przeznaczenia***
<i>Mięso świeże lub chłodzone</i>			

Departament Rynków Rolnych

tusze ze zw. płci męskiej	0201 10 00 9130	0,00	0,00
ćwiartki przednie ze zw. płci męskiej	0201 20 30 9110	0,00	0,00
ćwiartki zadnie ze zw. płci męskiej	0201 20 50 9110	0,00	0,00
Mięso drobne świeże o zaw. pow.78% mięsa	0201 30 00 9060	0,00	0,00
Mięso drobne mrożone o zaw. pow. 78% mięsa	0202 30 90 9200	0,00	0,00

Euro/100kg

<i>Kategoria bydła</i>	<i>Kod produktu</i>	<i>Kierunek eksportu</i>
<i>Bydło hodowlane czystej rasy</i>		
jałówki od 250 kg do 30 miesięcy	0102 10 10 9140	0,00 EUR do wszystkich miejsc przeznaczenia (państwa trzecie, inne terytoria, zaopatrzenie i miejsce przeznaczenia uważane za wywóz ze Wspólnoty)
Krowy od 250 kg do 30 miesięcy	0102 10 30 9140	

*- źródło : FAMMU/FAPA

***) Turcja, Ukraina, Białoruś, Mołdowa, Rosja, Gruzja, Armenia, Azerbejdżan, Kazachstan, Turkmenia, Uzbekistan, Tadżykistan, Kirgizja, Maroko, Algieria, Tunezja, Libia, Liban, Syria, Irak, Iran, Izrael, Zachodni Brzeg Jordanu/Strefa Gazy, Jordania, Arabia Saudyjska, Kuwejt, Bahrajn, Katar, Zjednoczone Emiraty Arabskie, Oman, Jemen, Pakistan, Sri Lanka, Myanmar (Birma), Tajlandia, Wietnam, Indonezja, Filipiny, Chiny, Korea Północna, Hongkong, Sudan, Mauretania, Mali, Burkina Faso, Niger, Czad, Republika Zielonego Przylądka, Senegal, Gambia, Gwinea Bissau, Gwinea, Sierra Leone, Liberia, Wybrzeże Kości Słoniowej, Ghana, Togo, Benin, Nigeria, Kamerun, Republika Środkowoafrykańska, Gwinea Równikowa, Wyspy Świętego Tomasza i Książęca, Gabon, Kongo, Kongo (Republika Demokratyczna), Ruanda, Burundi, Wyspa Świętej Heleny z przyległościami, Angola, Etiopia, Erytrea, Dżibuti, Somalia, Uganda, Tanzania, Seszele z przyległościami, Brytyjskie Terytorium Oceanu Indyjskiego, Mozambik, Mauritius, Komory, Majotta, Zambia, Malawi, Republika Południowej Afryki, Lesotho i Egipt.

***) Albania, Chorwacja, Bośnia i Hercegowina, Serbia, Kosowo, Czarnogóra, Była Jugosłowiańska Republika Macedonii.

Tablica 15. Polski handel zagraniczny końmi oraz mięsem końskim, bydłem żywym oraz mięsem wołowym w okresie I-V 2013r. *(dane tymczasowe, mogą ulec zmianie)*

a) eksport/ wywóz

CN	Nazwa towaru	EKSPORT/WYWÓZ			
		Wartość [tys. EUR]		Wolumen [tony]	
		<i>I-V 2012r.</i>	<i>I-V 2013r.</i>	<i>I-V 2012r.</i>	<i>I-V 2013r.</i>
0101	Konie żywe	9 421	7 557	4 722	3 570
0102	Bydło żywe	40 074	28 036	14 147	10 510
0201	Mięso wołowe świeże lub chłodzone	298 293	281 674	92 935	83 026
0202	Mięso wołowe mrożone	54 937	71 399	17 481	20 374
0205	Mięso końskie	13 891	13 356	4 820	4 381

b) import

CN	Nazwa towaru	IMPORT/PRZYWÓZ	
		Wartość [tys. EUR]	Wolumen [tony]

Departament Rynków Rolnych

		<i>I-V 2012r.</i>	<i>I-V 2013r.</i>	<i>I-V 2012r.</i>	<i>I-V 2013r.</i>
0101	Konie żywe	757	1 378	461	996
0102	Bydło żywe	13 053	15 371	5 436	7 018
0201	Mięso wołowe świeże lub chłodzone	11 511	12 736	3 653	4 241
0202	Mięso wołowe mrożone	4 967	4 989	1 640	1 355
0205	Mięso końskie	587	94	332	49

c) saldo

CN	Nazwa towaru	SALDO	
		Wartość [tys. EUR]	
		<i>I-V 2012r.</i>	<i>I-V 2013r.</i>
0101	Konie żywe	8 664	6 179
0102	Bydło żywe	27 022	12 665
0201	Mięso wołowe świeże lub chłodzone	286 782	268 938
0202	Mięso wołowe mrożone	49 970	66 410
0205	Mięso końskie	13 304	13 262

Tablica 16. Kierunki, wolumen oraz **ceny eksportu/wywozu** bydła żywego oraz wołowiny z Polski w okresie I-V 2013r. (dane wstępne).

a) bydło żywe ogółem (CN 0102)

Kraj	Wartość [tys. EUR]	Wolumen [szt.]	EUR/kg
Niderlandy	6 439	39 722	2,73
Włochy	8766	29721	2,99
Hiszpania	3 099	15 293	2,84
Bośnia i Hercegowina	1 354	5 248	2,54
Chorwacja	2 810	5 122	2,62
Grecja	2 990	2 282	2,30
Litwa	1 346	1 623	1,56
Uzbekistan	572	294	3,97
Niemcy	83	134	2,85
Republika Czeska	134	129	2,15
Ukraina	175	98	3,40
Rosja	223	96	4,29
Węgry	45	29	2,25
OGÓLEM	28 036	99 791	2,67

b) bydło żywe do 80kg - cielęta (CN 01022910)

Kraj	Wartość [tys. EUR]	Wolumen [szt.]	EUR/kg
Niderlandy	6 266	39 248	2,74
Włochy	6 138	25 684	3,38
Hiszpania	2 865	14 253	2,88
Bośnia i Hercegowina	293	1 487	2,54

Departament Rynków Rolnych

OGÓLEM	15 562	80 672	2,98
---------------	---------------	---------------	-------------

c) mięso wołowe świeże, chłodzone (CN 0201)

Kraj	Wartość [tys. EUR]	Wolumen [ton]	EUR/kg
Włochy	79533	21768	3,65
Niemcy	51136	16977	3,01
Niderlandy	41720	14434	2,89
Hiszpania	31308	9673	3,24
Republika Czeska	12409	3209	3,87
Francja	13733	3161	4,34
Wielka Brytania	11852	2251	5,27
Dania	7502	2029	3,70
Słowacja	6255	1653	3,78
Grecja	5003	1502	3,33
Portugalia	3446	957	3,60
Estonia	1384	869	1,59
Macedonia	2074	744	2,79
Rosja	1924	694	2,77
Austria	2188	624	3,51
Szwecja	2153	480	4,48
Irlandia	1595	369	4,32
Bośnia i Hercegowina	616	247	2,49
Cypr	585	239	2,45
Belgia	809	227	3,56
Litwa	617	206	3,00
Finlandia	1616	198	8,17
Węgry	727	153	4,75
Łotwa	612	147	4,17
Słowenia	397	122	3,26
Rumunia	206	43	4,79
Malta	117	27	4,28
Bułgaria	39,6	10,5	3,78
Luksemburg	106,0	9,0	11,83
Jordania	10,8	3,0	3,60
Mongolia	0,002	0,002	1,00
OGÓLEM	281 674	83 026	3,39

d) mięso wołowe mrożone (CN 0202)

Kraj	Wartość [tys. EUR]	Wolumen [ton]	EUR/kg
Uzbekistan	14 769	3 183	4,64
Niderlandy	6 795	2 448	2,78
Rosja	5 916	2 208	2,68
Francja	6 917	2 073	3,34
Szwecja	6 282	1 507	4,17
Niemcy	4 926	1 504	3,28
Izrael	5 592	1 168	4,79

Departament Rynków Rolnych

Grecja	2 919	719	4,06
Kazachstan	1 955	683	2,86
Hiszpania	1 808	583	3,10
Bułgaria	1 776	558	3,18
Wielka Brytania	1 999	523	3,83
Włochy	1 443	409	3,53
Dania	1 268	349	3,63
Estonia	1 053	331	3,18
Republika Czeska	619	219	2,83
Irlandia	589	199	2,96
Węgry	385	173	2,23
Majotta	377	134	2,80
Austria	404	126	3,21
Litwa	503	125	4,03
Turkmenistan	258	99	2,60
Hongkong	118	96	1,23
Macedonia	240	90	2,67
Słowacja	346	83	4,16
Rumunia	203	80	2,53
Ghana	39	74	0,53
Wybrzeże Kości Słoniowej	32	70	0,46
Malta	238	66	3,59
Finlandia	248	57	4,35
Cypr	226	53	4,27
Portugalia	180	52	3,48
Łotwa	142	50	2,84
Bośnia i Hercegowina	88	50	1,76
Słowenia	148	49	3,03
Mongolia	117	44	2,63
Turcja	312	40	7,80
Albania	62	39	1,58
Liberia	12	24	0,50
Kosowo	28,4	19,0	1,50
Belgia	69,1	14,0	4,95
Armenia	1,8	2,1	0,88
OGÓLEM	71 399	20 374	3,50

Tablica 17. Kierunki, wolumen oraz **ceny importu/przywozu** bydła żywego oraz wołowiny do Polski w okresie I-V 2013r. (dane wstępne)

a) bydło żywe ogółem (CN 0102)

Kraj	Wartość [tys. EUR]	Wolumen [szt.]	EUR/szt
Słowacja	4 432	9 733	455
Litwa	1 396	7 121	196
Rumunia	1530	4537	337
Niemcy	3 213	2578	1 246
Dania	2 177	1 807	1 205
Republika Czeska	1 624	1 392	1 167

Departament Rynków Rolnych

Włochy	283	1 153	246
Niderlandy	659	420	1 569
Łotwa	27	117	235
Węgry	30,5	33	924
OGÓLEM	15 371	28 891	532

b) bydło żywe do 80kg (cieleta) CN 01022910)

Kraj	Wartość [tys. EUR]	Wolumen [szt.]	EUR/szt
Litwa	1 340	6 934	193
Niemcy	50,3	399	126
Rumunia	64,4	210	307
Łotwa	9,8	85	115
Słowacja	0,089	1	89
OGÓLEM	1 465	7 629	192

c) mięso wołowe świeże, chłodzone (CN 0201)

Kraj	Wartość [tys. EUR]	Wolumen [ton]	EUR/kg
Słowacja	2 054	1 283	1,60
Litwa	1 841	646	2,85
Irlandia	2 897	613	4,72
Republika Czeska	1 970	529	3,72
Wielka Brytania	1 202	416	2,89
Niemcy	1 206	391	3,08
Węgry	423	159	2,65
Dania	334	65	5,13
Niderlandy	207	33	6,22
Belgia	67	29	2,34
Bułgaria	89	26	3,36
Austria	95	25	3,85
Argentyna	104,6	7,5	14,01
Stany Zjednoczone Ameryki	109,7	6,7	16,31
Brazylia	52,8	4,2	12,55
Francja	21,3	1,2	17,64
Hiszpania	13,8	1,2	11,54
Włochy	12,9	1,2	10,91
Urugwaj	15,9	1,1	14,34
Iran	5,7	0,5	10,73
Australia	13,3	0,5	29,53
Nowa Zelandia	1,21	0,03	40,40
Kanada	0,21	0,01	17,08
OGÓLEM	12 736	4 241	3,00

d) mięso wołowe mrożone (CN 0202)

Kraj	Wartość [tys. EUR]	Wolumen [ton]	EUR/kg
Republika Czeska	1 224	339	3,61
Irlandia	1 092	329	3,32

Departament Rynków Rolnych

Niderlandy	925	227	4,09
Wielka Brytania	472,8	215	2,20
Litwa	172	70	2,46
Dania	328	51	6,40
Niemcy	215	31,7	6,77
Rumunia	81,7	20,1	4,07
Austria	60	15,6	3,85
Hiszpania	50	12,5	3,98
Francja	46	12,5	3,69
Argentyna	108	10,2	10,59
Portugalia	71,2	9,4	7,60
Nowa Zelandia	114	8,4	13,54
Urugwaj	9,1	1,1	8,36
Belgia	13,5	0,9	14,39
Szwecja	4,0	0,8	5,13
Brazylia	1,1	0,4	2,89
Australia	1,4	0,1	14,26
OGÓLEM	4 989	1 355	3,68

V. Informacje statystyczne (dane GUS)

Tablica 18. Pogłowie bydła w Polsce

Lp.	Kategoria	Czerwiec 2012		Grudzień 2012	
		tys. szt. lub %	roczna zmiana [% , pkt %]	tys. szt. lub %	roczna zmiana [%]
<i>Liczba bydła</i>					
	<i>Bydło ogółem</i>	5776,8	+0,3	5520,3	+0,4
	cielęta do 1 roku	1468,8	-0,9	1387,9	+1,9
	bydło 1-2 lata	1343,9	+3,4	1323,8	+5,4
	bydło >2lat	2964,1	-0,6	2808,6	-2,6
	krowy	2578,0	-1,8	2468,7	-3,9
	w tym: - mleczne	2441,2	-1,3	2346,1	-4,1
<i>Struktura stada w %</i>					
	Cielęta do 1 roku	25,4	-0,3 pkt %	25,1	+0,3pkt.%
	Bydło 1-2 lata	22,3	+0,7pkt %	24,0	+1,2pkt.%
	Krowy	44,6	-1 pkt %	44,7	-2,0pkt.%
Lp.	Kategoria	Czerwiec 2013		Grudzień 2013	
		tys. szt. lub %	roczna zmiana [% lub pkt%]	tys. szt. lub %	roczna zmiana [%]

Departament Rynków Rolnych

<i>Liczba bydła</i>
Bydło ogółem
cielęta do 1 roku
bydło 1-2 lata
bydło >2lat
krowy
w tym: - mleczne

Struktura stada w %

Cielęta do 1 roku

Bydło 1-2 lata

Krowy

Bydło>2lat

**Tablica 19. Ceny skupu oraz ceny targowiskowe bydła rzeźnego ogółem (bez cieląt) w 2013r. wg GUS*
(lata2004-2012 w wydaniu Excel)**

2013												
	I	II	III	IV	V	VI	VII	VIII	IX	X	XI	XII
cena skupu	6,56	6,62	6,37	6,38	6,19	6,18						
cena targowiskowa	6,58	6,83	6,74	6,55	6,68	6,56						

*- w zł/kg w.ż.

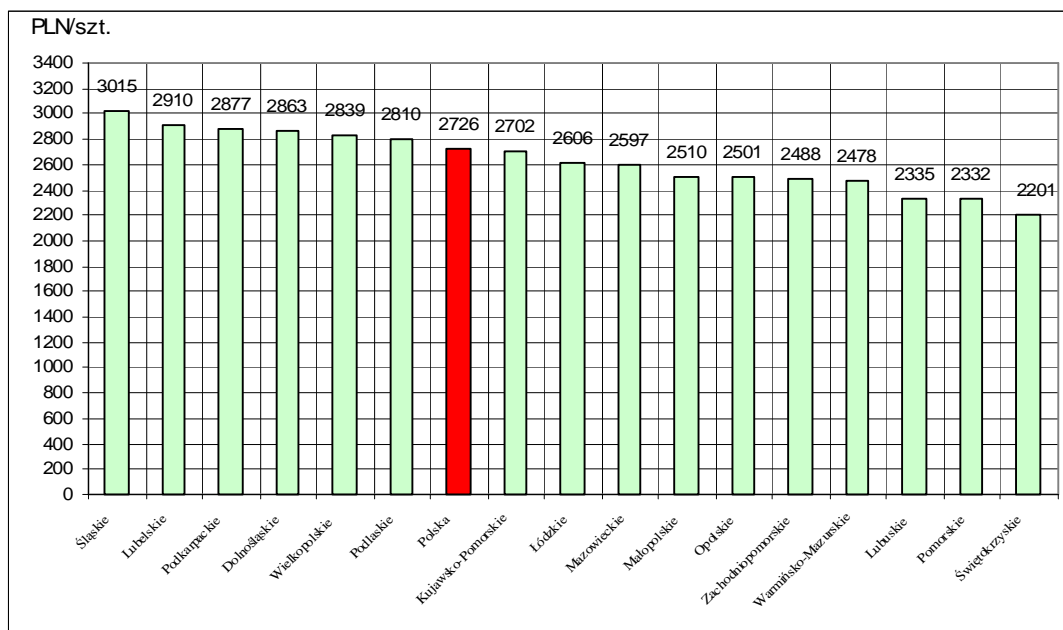
Tablica 20. Ceny skupu* krów rzeźnych w Polsce oraz wg województw oraz wg miesięcy w roku 2013

województwo/miesiąc	Styczeń	Luty	Marzec	Kwiecień	Maj	Czerwiec	Lipiec	Sierpień	Wrzesień	Październik	Listopad	Grudzień
	w zł za sztukę											
Polska	2738,27	2814,07	2746,30	2787,05	2740,49	2725,84						
dolnośląskie	2828,67	2863,16	2641,37	2783,77	2635,70	2862,57						
kujawsko-Pomorskie	2901,68	3166,54	2984,46	2840,16	2847,01	2702,06						
lubelskie	2941,92	3102,59	2973,02	3041,42	2916,35	2910,19						
lubuskie	2121,58	2288,68	2322,46	2348,39	2170,88	2334,71						
łódzkie	2785,29	2922,85	2886,77	2811,06	2733,31	2606,46						
łódzkie	2775,40	2678,20	2590,14	2597,43	2340,70	2510,27						
mazowieckie	2559,71	2667,37	2559,55	2682,44	2661,97	2597,14						
polskie	2427,32	2717,80	2732,61	2444,36	2447,09	2500,57						
świętokrzyskie	3083,11	3026,53	3016,94	3091,86	2941,33	2877,14						
śląskie	2804,66	2910,69	2905,20	2918,38	2822,39	2809,53						
wielkopolskie	2270,69	2002,50	1690,31	2348,13	2449,86	2331,73						
zachodniopomorskie	2998,98	3023,48	3037,68	2966,55	2886,08	3015,43						
świętokrzyskie	2362,82	2185,89	2203,06	2175,00	2179,74	2200,62						
warmińsko-azurskie	2664,85	2746,84	2705,08	2778,40	2667,14	2477,54						
wielkopolskie	2911,79	2993,97	2981,66	2892,40	2913,21	2838,97						
zachodniopomorskie	2740,30	2951,57	2874,69	3004,67	2794,13	2488,02						

wg siedziby producenta żywca –wstępne dane GUS

Departament Rynków Rolnych

Rys. 18. Graficzny obraz cen skupu (płaconych producentom) krów rzeźnych w Polsce*
wg województw w czerwcu 2013r.



**Tabl. 21 Zestawienie monitorowanych danych w zakresie zakupu i ubojów bydła w latach 2003-2012
(wybrane fragmenty z bazy danych)**

a) ceny zakupu bydła rzeźnego w PLN/kg mpc w układzie miesięcznym, kwartalnym, półrocznym i rocznym.

	I	II	III	IV	V	VI	VII	VIII	IX	X	XI	XII
bydło ogółem	5,24	5,17	5,22	5,34	5,05	5,18	4,85	4,94	4,93	5,07	5,12	5,10
byki do 2 lat (A)	6,22	6,29	6,29	6,25	6,27	6,22	6,09	6,12	6,12	6,05	5,99	5,90
byki >2 lat (B)	6,07	6,03	5,96	5,79	5,71	6,09	6,27	6,13	5,93	5,95	5,77	5,81
wolce (C)	6,03	6,16	6,15	6,12	5,99	0,00	5,86	6,07	0,00	5,57	5,87	5,48
krowy (D)	3,46	3,39	3,38	3,27	3,30	3,27	3,27	3,44	3,74	4,02	3,87	3,76
jałówki (E)	5,92	5,97	5,96	5,88	5,89	5,84	5,70	5,68	5,59	5,57	5,56	5,50
2004												
												zł/kg mpc
	I	II	III	IV	V	VI	VII	VIII	IX	X	XI	XII
bydło ogółem	5,25	5,46	5,73	5,88	6,77	8,04	7,34	7,32	7,51	7,46	7,27	7,20
byki do 2 lat (A)	6,06	6,17	6,33	6,58	7,69	8,83	8,18	8,10	8,25	8,21	8,16	8,16
byki >2 lat (B)	6,12	6,22	6,32	6,31	7,71	9,02	8,10	8,10	8,08	8,32	8,11	8,15
wolce (C)	0,00	0,00	5,94	0,00	0,00	7,88	0,00	8,50	6,44	7,20	6,87	6,70
krowy (D)	3,85	4,35	4,74	5,07	5,80	7,48	6,47	6,60	6,92	6,86	6,57	6,32
jałówki (E)	5,56	5,65	5,84	6,01	6,69	7,77	7,15	7,04	7,20	7,27	7,18	7,10
2005												
												zł/kg mpc
	I	II	III	IV	V	VI	VII	VIII	IX	X	XI	XII
bydło ogółem	7,42	7,98	8,16	8,13	8,07	8,21	8,19	8,17	7,98	7,65	7,64	7,51
byki do 2 lat (A)	8,35	8,75	8,82	8,88	8,75	8,89	8,79	8,86	8,76	8,60	8,65	8,60
byki >2 lat (B)	8,32	8,54	8,71	8,83	8,71	8,71	8,63	8,69	8,65	8,56	8,58	8,49
wolce (C)	0,00	6,28	8,25	8,45	9,10	0,00	7,66	0,00	7,39	8,25	0,00	7,38
krowy (D)	6,64	7,24	7,48	7,42	7,40	7,51	7,42	7,42	7,13	6,63	6,56	6,28

Wykorzystanie możliwe z dokładnym podaniem źródła

Departament Rynków Rolnych

jałówki (E)	7,29	7,59	7,70	7,73	7,81	7,73	7,66	7,72	7,61	7,48	7,47	7,37
2006												zł/kg mpc
	I	II	III	IV	V	VI	VII	VIII	IX	X	XI	XII
bydło ogółem	7,70	8,08	8,21	8,27	8,34	8,49	8,22	8,15	8,32	8,10	7,88	7,91
byki do 2 lat (A)	8,86	9,12	9,29	9,33	9,36	9,46	9,25	9,11	9,26	9,07	8,98	8,91
byki >2 lat (B)	8,70	8,96	9,08	9,20	9,32	9,40	9,27	9,24	9,34	9,20	8,92	8,91
wolce (C)	7,28	6,37	7,67	0,00	7,79	0,00	7,40	0,00	7,21	8,03	7,43	7,27
krowy (D)	6,62	6,88	7,19	7,18	7,26	7,45	7,20	7,00	7,15	7,05	6,81	6,66
jałówki (E)	7,56	7,71	7,79	7,84	7,86	7,99	7,90	7,79	7,88	7,81	7,59	7,63
2007												zł/kg mpc
	I	II	III	IV	V	VI	VII	VIII	IX	X	XI	XII
bydło ogółem	8,14	8,29	8,23	8,10	7,82	7,72	7,68	7,93	8,07	7,75	7,50	7,55
byki do 2 lat (A)	9,14	9,15	9,03	8,95	8,66	8,49	8,37	8,70	8,73	8,49	8,33	8,37
byki >2 lat (B)	9,16	9,20	8,92	8,93	8,56	8,52	8,54	8,71	8,82	8,48	8,14	8,23
wolce (C)	0,00	0,00	7,77	8,73	7,58	6,64	0,00	7,17	7,90	7,45	8,17	6,36
krowy (D)	6,87	7,14	7,21	7,14	6,95	6,92	6,91	7,08	7,33	7,03	6,57	6,42
jałówki (E)	7,72	7,80	7,77	7,66	7,53	7,49	7,49	7,66	7,77	7,56	7,45	7,45
2008												zł/kg mpc
	I	II	III	IV	V	VI	VII	VIII	IX	X	XI	XII
bydło ogółem	7,97	8,08	8,06	8,07	8,08	8,28	7,90	7,94	8,12	8,10	8,00	8,24
byki do 2 lat (A)	8,82	8,75	8,66	8,71	8,69	8,85	8,59	8,70	8,85	8,91	8,91	9,16
byki >2 lat (B)	8,76	8,62	8,50	8,64	8,75	8,98	8,71	8,85	9,01	8,99	8,98	8,93
wolce (C)	7,39	7,82	8,39	6,26	8,42	9,30	7,97	7,87	7,40	0,00	7,63	7,55
krowy (D)	6,83	7,01	7,16	7,21	7,25	7,50	7,10	7,08	7,22	7,17	6,89	7,06
jałówki (E)	7,68	7,76	7,83	7,81	7,83	7,93	7,70	7,67	7,81	7,80	7,75	7,92
2009												zł/kg mpc
	I	II	III	IV	V	VI	VII	VIII	IX	X	XI	XII

Departament Rynków Rolnych

bydło ogółem	8,66	9,13	9,47	9,28	9,43	9,70	9,46	9,27	9,19	8,82	8,92	9,08
byki do 2 lat (A)	9,51	9,92	10,25	10,13	10,31	10,60	10,44	10,43	10,32	10,04	10,21	10,31
byki >2 lat (B)	9,55	9,99	10,47	10,41	10,57	10,84	10,67	10,71	10,67	10,47	10,46	10,48
wolce (C)	7,06	8,34	0,00	0,00	8,00	0,00	0,00	0,00	7,45	8,46	8,35	0,00
krowy (D)	7,50	7,85	8,32	8,23	8,29	8,56	8,20	7,93	7,77	7,36	7,34	7,37
jałówki (E)	8,22	8,51	8,90	8,88	8,90	9,12	9,03	9,00	8,98	8,75	8,83	8,87
2010												
	I	II	III	IV	V	VI	VII	VIII	IX	X	XI	XII
bydło ogółem	9,43	9,45	8,78	8,78	8,44	8,45	8,29	8,51	8,66	8,79	9,40	9,91
byki do 2 lat (A)	10,66	10,58	9,71	9,55	9,03	8,98	8,83	9,13	9,31	9,63	10,58	11,18
byki >2 lat (B)	10,96	10,74	9,81	9,73	9,14	9,11	8,90	9,33	9,55	9,85	10,86	11,38
wolce (C)	0,00	10,54	9,24	5,99	8,44	8,06	8,08	8,63	7,65	0,00	0,00	8,09
krowy (D)	7,70	7,76	7,67	7,68	7,56	7,66	7,50	7,46	7,60	7,56	7,63	7,85
jałówki (E)	9,17	9,23	8,61	8,46	8,19	8,24	8,12	8,27	8,42	8,46	8,68	9,02
2011												
	I	II	III	IV	V	VI	VII	VIII	IX	X	XI	XII
bydło ogółem	10,13	10,06	10,59	10,73	10,88	10,58	10,85	11,31	11,73	11,83	11,97	12,41
byki do 2 lat (A)	11,47	11,15	11,79	11,89	11,87	11,48	11,84	12,56	13,09	13,31	13,41	13,67
byki >2 lat (B)	11,67	11,25	11,81	11,93	11,89	11,45	11,80	12,58	13,12	13,42	13,48	13,73
wolce (C)	0,00	8,22	0,00	10,05	9,39	8,70	12,73	0,00	9,76	10,79	9,47	10,65
krowy (D)	8,03	8,26	8,93	9,22	9,35	9,43	9,57	9,81	10,12	10,25	10,38	10,62
jałówki (E)	9,22	9,30	9,73	9,85	9,96	10,09	10,31	10,69	11,16	11,33	11,48	11,78
2012												
	I	II	III	IV	V	VI	VII	VIII	IX	X	XI	XII
bydło ogółem	12,94	12,98	12,51	12,44	12,23	12,48	12,52	12,77	12,91	12,63	12,46	12,52
byki do 2 lat (A)	14,23	13,99	13,32	13,31	12,81	13,08	13,24	13,72	13,91	13,67	13,47	13,39
byki >2 lat (B)	14,27	14,01	13,29	13,31	12,77	13,08	13,21	13,71	13,92	13,69	13,52	13,50
wolce (C)	12,32	0,00	11,80	10,31	0,00	0,00	0,00	0,00	0,00	12,21	0,00	0,00
krowy (D)	11,03	11,27	11,25	11,15	11,16	11,45	11,41	11,53	11,58	11,34	10,99	11,03
jałówki (E)	12,13	12,34	12,11	12,09	12,19	12,28	12,35	12,53	12,64	12,52	12,48	12,40
2013												
	I	II	III	IV	V	VI	VII	VIII	IX	X	XI	XII

Departament Rynków Rolnych

bydło ogółem	12,75	12,78	12,19	12,39	11,86	11,83
byki do 2 lat (A)	13,65	13,49	12,77	12,87	12,34	12,29
byki >2 lat (B)	13,68	13,40	12,73	12,78	12,21	12,17
wolce (C)	11,01	12,34	11,07	11,80	0,00	11,21
krowy (D)	11,18	11,36	11,07	11,36	10,79	10,69
jałówki (E)	12,64	12,77	12,43	12,53	12,12	12,13

2003 kwartał					2003 półrocze			2003	
	I-III	IV-VI	VII-IX	X-XII	I-VI	VII-XII		I-XII	
bydło ogółem	5,21	5,18	4,90	5,09	5,19	5,00	bydło ogółem	5,10	
byki do 2 lat (A)	6,26	6,25	6,11	5,99	6,26	6,04	byki do 2 lat (A)	6,16	
byki >2 lat (B)	6,01	5,84	6,14	5,87	5,96	6,02	byki >2 lat (B)	6,00	
wolce (C)	6,13	6,04	5,93	5,70	6,10	5,72	wolce (C)	5,88	
krowy (D)	3,41	3,28	3,48	3,91	3,35	3,70	krowy (D)	3,53	
jałówki (E)	5,94	5,87	5,65	5,55	5,91	5,59	jałówki (E)	5,76	
2004 kwartał					2004 półrocze			2004	
	I-III	IV-VI	VII-IX	X-XII	I-VI	VII-XII		I-XII	
bydło ogółem	5,52	7,11	7,40	7,31	6,27	7,35	bydło ogółem	6,94	
byki do 2 lat (A)	6,21	7,96	8,18	8,18	7,00	8,18	byki do 2 lat (A)	7,73	
byki >2 lat (B)	6,25	7,93	8,11	8,20	7,06	8,14	byki >2 lat (B)	7,90	
wolce (C)	5,94	7,88	7,62	6,95	7,26	7,05	wolce (C)	7,06	
krowy (D)	4,39	6,40	6,71	6,57	5,49	6,64	krowy (D)	6,25	
jałówki (E)	5,69	6,88	7,13	7,18	6,17	7,15	jałówki (E)	6,69	
2005 kwartał					2005 półrocze			2005	
	I-III	IV-VI	VII-IX	X-XII	I-VI	VII-XII		I-XII	
bydło ogółem	7,90	8,14	8,13	7,60	8,04	7,90	bydło ogółem	7,97	

Wykorzystanie możliwe z dokładnym podaniem źródła

Departament Rynków Rolnych

byki do 2 lat (A)	8,69	8,84	8,81	8,62	byki do 2 lat (A)	8,78	8,73	byki do 2 lat (A)	8,76					
byki >2 lat (B)	8,53	8,75	8,66	8,54	byki >2 lat (B)	8,66	8,62	byki >2 lat (B)	8,64					
wolce (C)	6,18	8,52	7,48	7,74	wolce (C)	6,44	7,48	wolce (C)	7,24					
krowy (D)	7,14	7,45	7,34	6,47	krowy (D)	7,33	6,95	krowy (D)	7,14					
jałówki (E)	7,54	7,76	7,67	7,44	jałówki (E)	7,66	7,55	jałówki (E)	7,61					
2006 kwartał					2006 półrocze					2006				
	I-III	IV-VI	VII-IX	X-XII		I-VI	VII-XII		I-XII					
bydło ogółem	8,05	8,36	8,23	7,96	bydło ogółem	8,21	8,10	bydło ogółem	8,15					
byki do 2 lat (A)	9,14	9,38	9,20	8,99	byki do 2 lat (A)	9,26	9,10	byki do 2 lat (A)	9,18					
byki >2 lat (B)	8,96	9,31	9,29	9,02	byki >2 lat (B)	9,18	9,16	byki >2 lat (B)	9,17					
wolce (C)	6,70	7,79	7,30	7,44	wolce (C)	6,97	7,41	wolce (C)	7,22					
krowy (D)	6,95	7,29	7,11	6,86	krowy (D)	7,12	6,98	krowy (D)	7,05					
jałówki (E)	7,71	7,89	7,85	7,68	jałówki (E)	7,80	7,76	jałówki (E)	7,78					
2007 kwartał					2007 półrocze					2007				
	I-III	IV-VI	VII-IX	X-XII		I-VI	VII-XII		I-XII					
bydło ogółem	8,22	7,87	7,91	7,61	bydło ogółem	8,04	7,75	bydło ogółem	7,89					
byki do 2 lat (A)	9,11	8,70	8,62	8,40	byki do 2 lat (A)	8,91	8,51	byki do 2 lat (A)	8,71					
byki >2 lat (B)	9,07	8,65	8,70	8,30	byki >2 lat (B)	8,85	8,54	byki >2 lat (B)	8,69					
wolce (C)	7,77	7,39	7,41	7,22	wolce (C)	7,42	7,28	wolce (C)	7,40					
krowy (D)	7,07	6,99	7,11	6,73	krowy (D)	7,03	6,91	krowy (D)	6,97					
jałówki (E)	7,77	7,55	7,64	7,50	jałówki (E)	7,66	7,57	jałówki (E)	7,61					
2008 kwartał					2008 półrocze					2008				
	I-III	IV-VI	VII-IX	X-XII		I-VI	VII-XII		I-XII					
bydło ogółem	8,04	8,14	7,99	8,11	bydło ogółem	8,09	8,05	bydło ogółem	8,07					
byki do 2 lat (A)	8,74	8,75	8,71	8,98	byki do 2 lat (A)	8,75	8,86	byki do 2 lat (A)	8,80					
byki >2 lat (B)	8,64	8,79	8,88	8,97	byki >2 lat (B)	8,72	8,91	byki >2 lat (B)	8,82					
wolce (C)	7,52	6,82	7,75	7,62	wolce (C)	7,34	7,71	wolce (C)	7,45					

Wykorzystanie możliwe z dokładnym podaniem źródła

Departament Rynków Rolnych

krowy (D)	6,99	7,31	7,14	7,05	krowy (D)	7,16	7,09	krowy (D)	7,13
jałówki (E)	7,76	7,85	7,73	7,82	jałówki (E)	7,81	7,78	jałówki (E)	7,79

2009 kwartał					2009 półrocze			2009	
	I-III	IV-VI	VII-IX	X-XII	I-VI	VII-XII		I-XII	
bydło ogółem	9,11	9,46	9,31	8,94	9,30	9,13	bydło ogółem	9,22	
byki do 2 lat (A)	9,92	10,33	10,39	10,19	10,13	10,30	byki do 2 lat (A)	10,21	
byki >2 lat (B)	10,13	10,61	10,68	10,47	10,38	10,57	byki >2 lat (B)	10,49	
wolce (C)	8,26	8,00	7,45	8,45	8,18	7,85	wolce (C)	8,13	
krowy (D)	7,91	8,35	7,96	7,35	8,15	7,67	krowy (D)	7,89	
jałówki (E)	8,57	8,96	9,00	8,81	8,78	8,91	jałówki (E)	8,85	
2010 kwartał					2010 półrocze			2010	
	I-III	IV-VI	VII-IX	X-XII	I-VI	VII-XII		I-XII	
bydło ogółem	9,17	8,54	8,50	9,37	8,83	8,96	bydło ogółem	8,90	
byki do 2 lat (A)	10,27	9,15	9,11	10,49	9,66	9,84	byki do 2 lat (A)	9,76	
byki >2 lat (B)	10,45	9,25	9,26	10,72	9,67	9,93	byki >2 lat (B)	9,83	
wolce (C)	9,36	8,25	8,16	8,09	8,59	8,11	wolce (C)	8,29	
krowy (D)	7,71	7,64	7,53	7,68	7,67	7,61	krowy (D)	7,64	
jałówki (E)	8,94	8,28	8,29	8,71	8,59	8,50	jałówki (E)	8,54	
2011 kwartał					2011 półrocze			2011	
	I-III	IV-VI	VII-IX	X-XII	I-VI	VII-XII		I-XII	
bydło ogółem	10,29	10,72	11,31	12,04	10,49	11,69	bydło ogółem	11,10	
byki do 2 lat (A)	11,50	11,73	12,49	13,45	11,61	12,98	byki do 2 lat (A)	12,25	
byki >2 lat (B)	11,59	11,74	12,73	13,55	11,65	13,29	byki >2 lat (B)	12,80	
wolce (C)	8,22	9,31	9,98	10,63	8,83	10,56	wolce (C)	9,97	
krowy (D)	8,46	9,34	9,85	10,39	8,88	10,14	krowy (D)	9,57	
jałówki (E)	9,46	9,97	10,73	11,50	9,71	11,13	jałówki (E)	10,43	
2012 kwartał					2012 półrocze			2012	
	I-III	IV-VI	VII-IX	X-XII	I-VI	VII-XII		I-XII	
bydło ogółem	12,80	12,37	12,74	12,54	12,57	12,63	bydło ogółem	12,60	
byki do 2 lat (A)	13,81	13,03	13,62	13,52	13,41	13,57	byki do 2 lat (A)	13,48	

Departament Rynków Rolnych

byki >2 lat (B)	13,85	13,00	13,58	13,57	byki >2 lat (B)	13,38	13,58	byki >2 lat (B)	13,47
wolce (C)	11,97	10,31	0,00	12,21	wolce (C)	11,92	12,21	wolce (C)	11,94
krowy (D)	11,19	11,25	11,51	11,14	krowy (D)	11,22	11,32	krowy (D)	11,27
jałówki (E)	12,19	12,19	12,51	12,48	jałówki (E)	12,19	12,49	jałówki (E)	12,34
2013	kwartał				2013	półrocze		2013	
	I-III	IV-VI	VII-IX	X-XII		I-VI	VII-XII		I-XII
bydło ogółem	12,59	12,00			bydło ogółem	12,27		bydło ogółem	
byki do 2 lat (A)	13,34	12,48			byki do 2 lat (A)	12,88		byki do 2 lat (A)	
byki >2 lat (B)	13,28	12,34			byki >2 lat (B)	12,71		byki >2 lat (B)	
wolce (C)	11,96	11,35			wolce (C)	11,92		wolce (C)	
krowy (D)	11,20	10,92			krowy (D)	11,06		krowy (D)	
jałówki (E)	12,61	12,24			jałówki (E)	12,41		jałówki (E)	

Uwaga:

Zainteresowanych pozyskaniem danych z zakresu monitoringu cen sprzedaży oraz cen targowiskowych w latach 2004-2011 jak i pozostałych danych m.inn. cen zakupu, danych GUS i Komisji Europejskiej, zapraszam do wydania biuletynu w wersji EXCEL:

http://www.minrol.gov.pl/FileRepozytory/FileRepozytoryShowImage.aspx?item_id=40582

Biuletyn „*Rynek wołowiny i cielęciny*” ukazuje się w każdy czwartek o godz. 13⁰⁰.
Informacje zamieszczane w tym biuletynie przekazywane są przez współpracujące z nami podmioty na podstawie Ustawy o badaniach rynkowych z dn. 30 marca 2001r.

Wydawca:

Ministerstwo Rolnictwa i Rozwoju Wsi,

Departament Rynków Rolnych

ul. Wspólna 30, 00-930 Warszawa,

tel. (022) 623-12-54, fax (022) 623-27-06 lub 07

Internet: <http://www.minrol.gov.pl/bia>, E-mail: biuletyn@minrol.gov.pl

Autor: Krzysztof Seredyn tel. (022) 623-12-54; E-mail: Krzysztof.Seredyn@minrol.gov.pl