

ZINTEGROWANY SYSTEM ROLNICZEJ INFORMACJI RYNKOWEJ

(Podstawa prawna: Ustawa o rolniczych badaniach rynkowych z dnia 30 marca 2001r.)

Rynek wołowiny i cielęciny



NR 33/2012

Czwartek, 23 sierpnia 2012r

Notowania¹ z okresu 13-19.08.2012r.

Spis treści

I.	<u>Zakupy bydła rzeźnego w ubojniach</u>	2
1.	Ceny zakupu bydła w Polsce	2
2.	Ceny skupu żywca wołowego w Polsce (dane GUS).....	4
3.	Ceny bydła w Polsce na tle UE.....	10
4.	Ceny bydła w UE.....	10
5.	Uboje bydła rzeźnego w Polsce w okresie I-VI 2012r.....	14
II.	<u>Sprzedaż wołowiny</u>	16
1.	Ceny wołowiny w zakładach mięsnych w kraju.....	16
2.	Ceny wołowiny na krajowych giełdach towarowych.....	18
3.	Ceny bydła na targowiskach.....	19
III.	<u>Graficzna prezentacja cen w roku 2012 na tle lat 2010 i 2011</u>	21
IV.	<u>Analiza handlu zagranicznego wołowiną</u>	25
1.	Dopłaty eksportowe w UE do wołowiny.....	25
2.	Handel zagraniczny końmi, bydlęciem oraz mięsem wołowym w Polsce w okresie I-VI 2012r.....	26
3.	Kierunki, wolumen oraz ceny eksportu/wywozu oraz importu/przywozu bydła żywego oraz wołowiny z Polski w okresie I-VI 2012r.....	27
V.	<u>Informacje statystyczne (dane GUS)</u>	30
1.	Pogłowie bydła w Polsce.....	30
2.	Ceny skupu i ceny targowiskowe bydła rzeźnego w latach 2004 - 2012.....	31
3.	Ceny skupu krów rzeźnych w Polsce w latach 2005 - 2012 wg województw i miesięcy.....	31
VI.	Zestawienie monitorowanych danych w zakresie skupu z rynku wołowiny w latach 2003-2012.....	31

¹ Badanie cen zakupu i cen sprzedaży w zakładach mięsnych prowadzone jest na reprezentatywnej próbie. Ceny zakupu rejestrowane są dla klas SEUROP wg rozporządzenia Rady (WE) Nr 1234/2007 z dnia 22 października 2007r. ustanawiającego wspólną organizację rynków rolnych oraz przepisy szczegółowe dotyczące niektórych produktów rolnych („rozporządzenie o jednolitej wspólnej organizacji rynku”) (Dz.U. L 299 z 16.11.2007, str. 1, z późn. zm.) i wg rozporządzenia Komisji (WE) nr 1249/2008 z dnia 10 grudnia 2008 r. r. ustanawiającego szczegółowe zasady wdrożenia wspólnotowych skal klasyfikacji tusz wołowych, wieprzowych i baranich oraz raportowania ich cen (Dz. U. Nr L 337 z 16.12.2008, str. 3 z późn. zm.) oraz rozporządzenia Ministra Rolnictwa i Rozwoju Wsi z dnia 4 lutego 2009 r. w sprawie szczegółowego sposobu oznaczania klasy jakości handlowej tusz wołowych (Dz.U. z dn. 19.02.2009r. Nr 28, poz. 180). Ceny zakupu rejestrowane są dla masy poubojowej schłodzonej. Badanie cen targowiskowych prowadzone jest na targowiskach na których dokonywany jest obrót bydlęciem a ceny rejestrowane są jako średnie arytmetyczne zrealizowanych transakcji.

Wykorzystanie możliwe z dokładnym podaniem źródła

I. Zakupy bydła rzeźnego w ubojniach

1.1 Ceny zakupu bydła rzeźnego w Polsce.

Tablica 1. Zbiornicze zestawienie danych dotyczących zakupionego bydła rzeźnego w ubojniach w kraju

Kategoria bydła	CENA ZAKUPU*					Średnia tuszy masa cieplej		Liczba sztuk Zmiana tyg. [%]	Struktura zakupu	
	wg w.ż.** [zł/kg]	dla mpc [zł/tonę]	dla mps [zł/tonę]	Zmiana ceny mps [%]		[kg]	Zmiana		[%]	Zmiana
	2012-08-19	2012-08-19	2012-08-19	tyg.	roczna	2012-08-19	tyg. [%]	2012-08-19	tyg. [pkt.%]	
Bydło ogółem	6,46	12 749	13 004	1,1	12,3	289,2	-0,1	-26,4	100,0	-
Byki do 2 lat (U+R+O)	7,38	13 701	13 975	1,3	9,2	327,0	0,1	-27,6	39,9	-0,6
Byki >2 lat (R+O)	7,35	13 731	14 006	1,6	10,1	367,8	-1,6	-28,5	3,1	-0,1
Wolce (U+R+O)	-	-	-	-	--	-	-	-	0,0	0,0
Krowy (R+O+P)	5,37	11 553	11 784	1,1	17,5	260,1	1,0	-27,5	40,2	-0,6
Jałówki (U+R+O)	6,45	12 502	12 752	0,4	16,4	254,3	-1,8	-20,0	16,7	1,3

* - jest to cena netto zapłacona dostawcom bydła za dostarczony do rzeźni lub zakupiony przez rzeźnię pełnowartościowy żywiec wołowy na bazie franco zakład czyli wraz z kosztami transportu dostawcy jak i rzeźni jeśli poniosła ona koszty transportu związane z zakupem żywca. Cena ta zawiera również wszelkie dodatkowe płatności (premie, nagrody itp.) niezależnie od okresu w jakim zostały wypłacone.

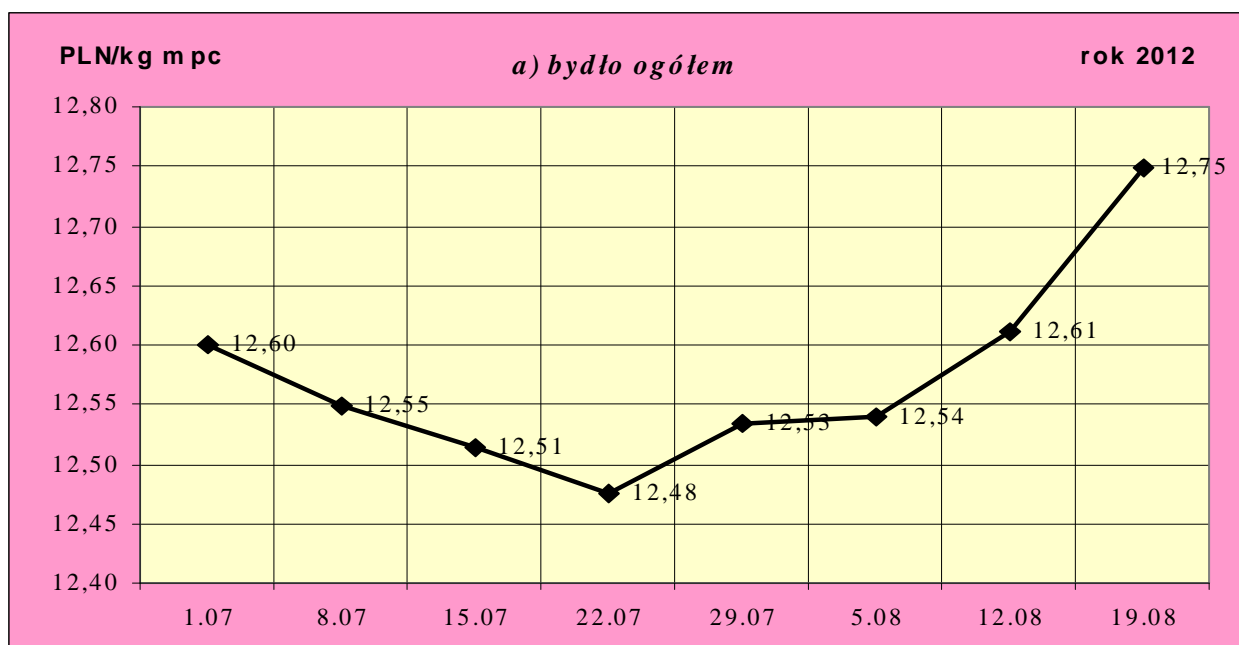
** - w.ż. - waga żywa, mpc - masa poubojowa ciepła, mps - masa poubojowa schłodzona

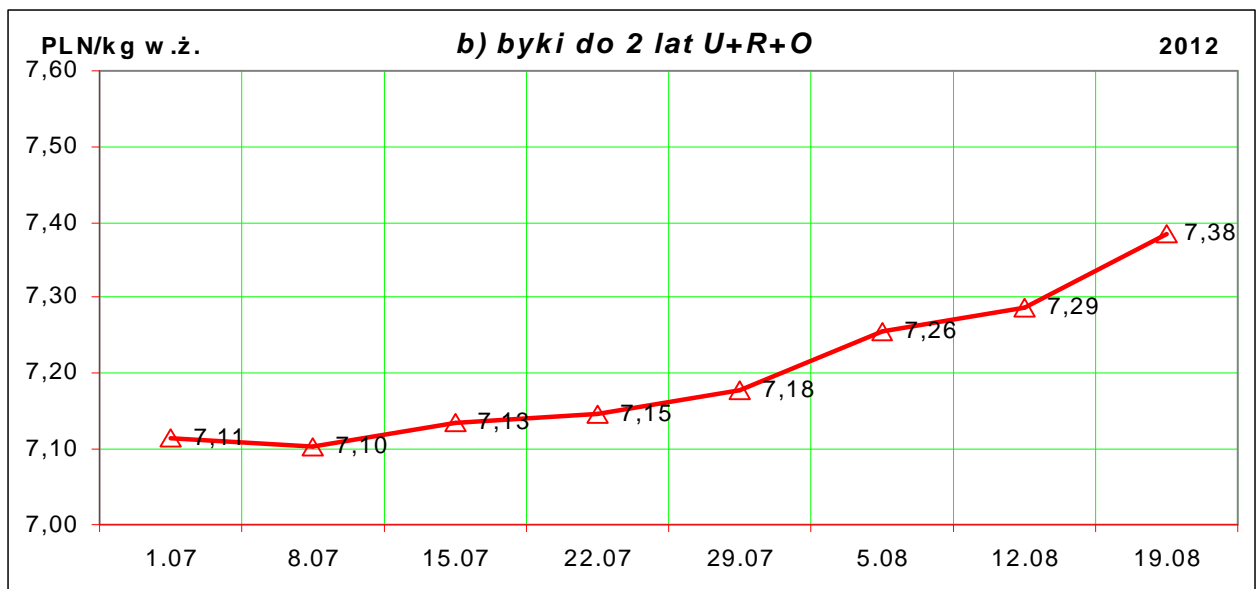
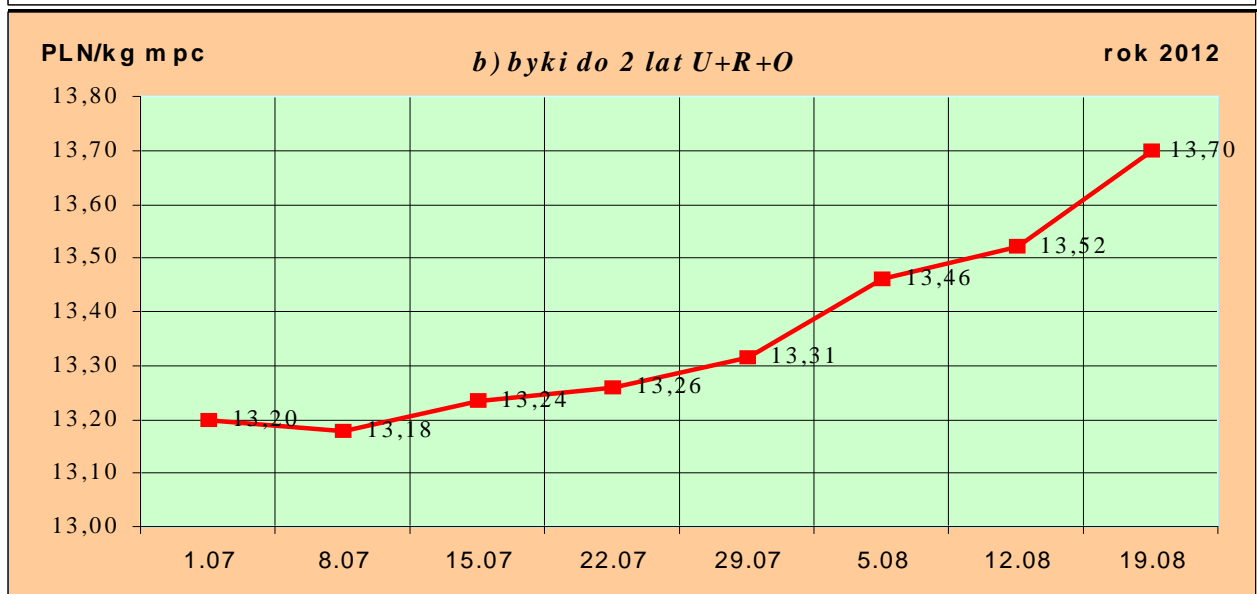
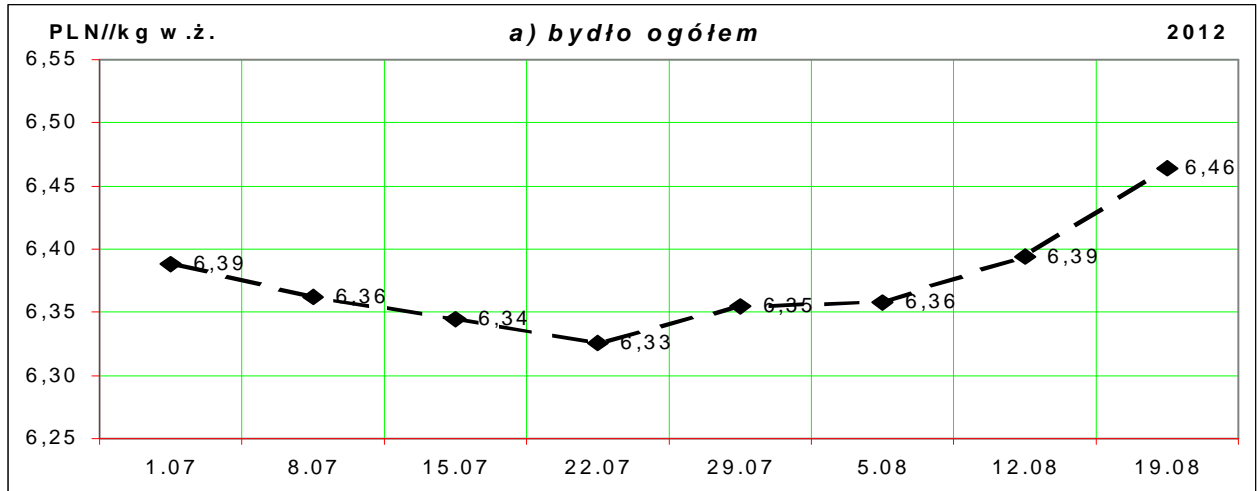
*** - daty podane w tablicach oznaczają ostatni dzień analizowanego tygodnia (poniedziałek-niedziela).

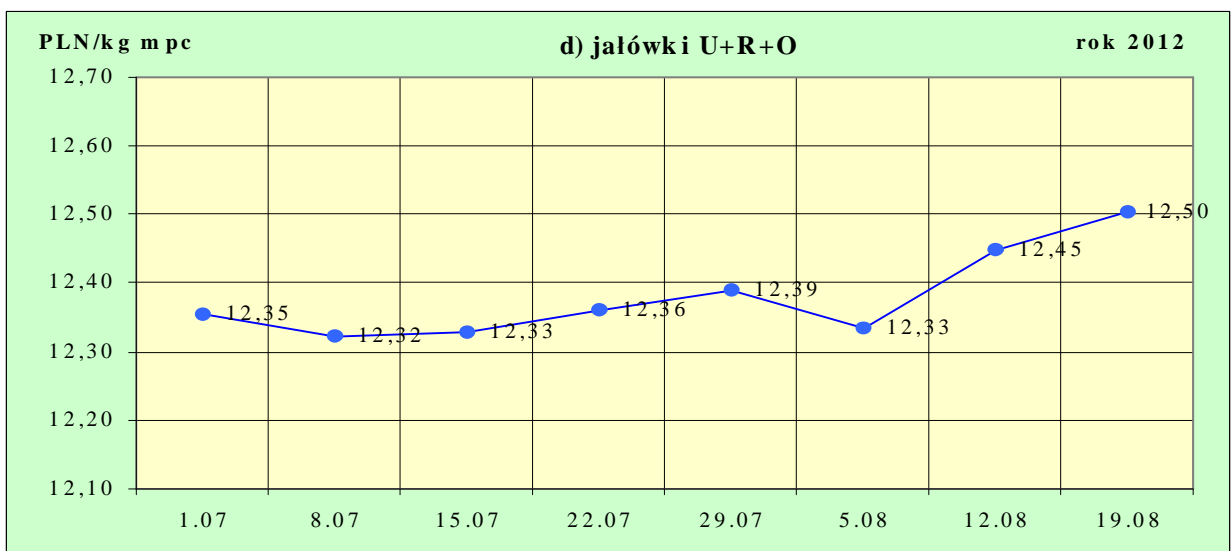
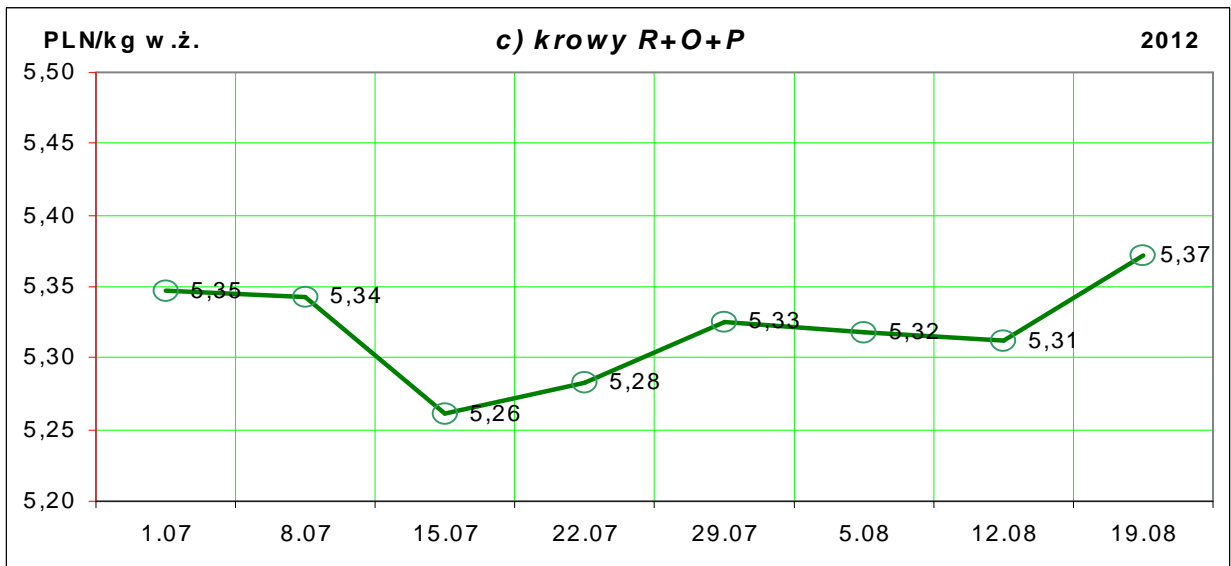
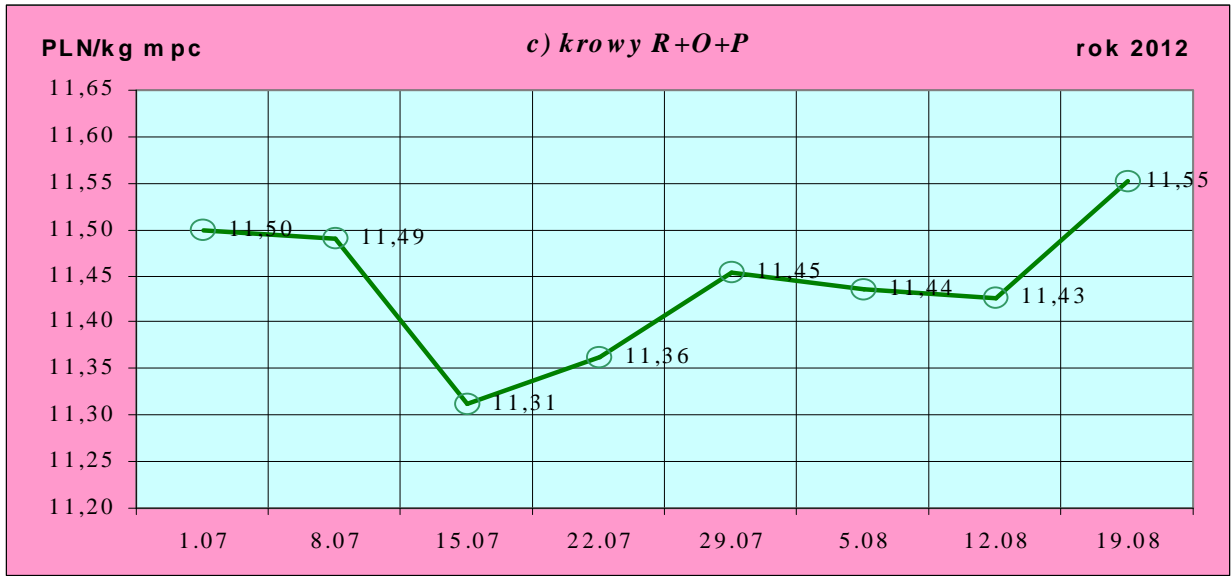
Uwaga:

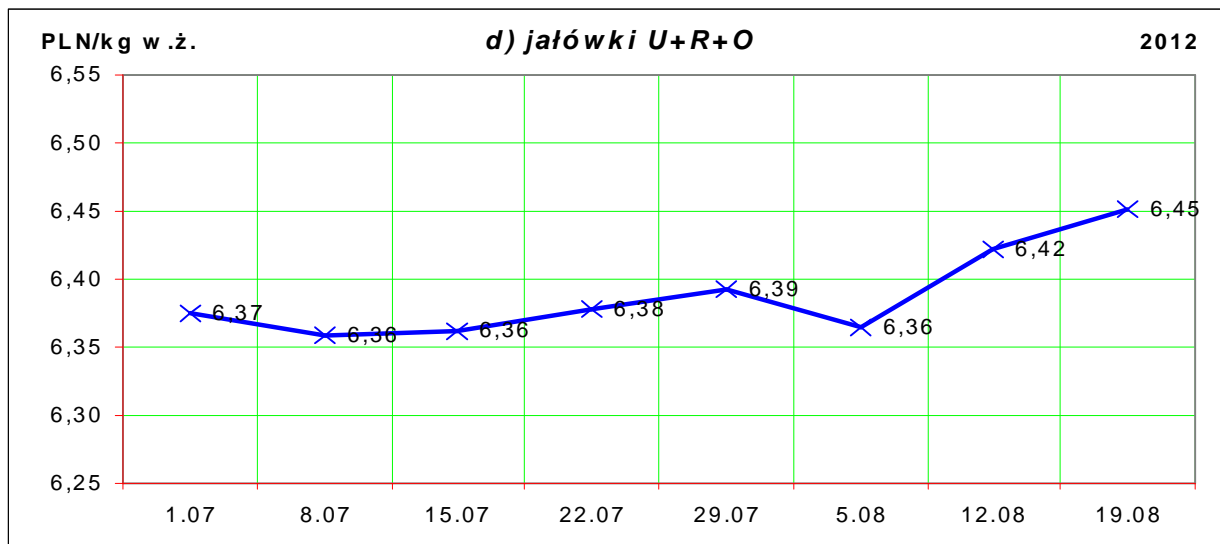
Od tygodnia nr 4/2011 tygodniową cenę bydła za wagę żywą wylicza się stosując nowe uaktualnione na bazie roku 2010 następujące wskaźniki wydajności poubojowej: bydło ogółem - 0,507 (było 0,521); byki do 2 lat - 0,539 (było 0,550); byki > 2 lat - 0,535 (było 0,520); wolce - 0,54 (było 0,540); krowy - 0,465 (było 0,478) i jałówki - 0,516 (było 0,530).

Rys. 1. Średnie krajowe ceny zakupu bydła rzeźnego wg kategorii bydła (PLN/ kg mpc i PLN/kg w.ż.)









1.2 Ceny skupu żywca wołowego w Polsce (dane wstępne GUS).

Tablica 2. Ceny skupu żywca wołowego w Polsce wg miesięcy w roku 2012.

a) bydła rzeźnego ogółem (bez cieląt) w zł/kg w.ż.

Kategoria ceny/miesiąc	I	II	III	IV	V	VI	VII	VIII	IX	X	XI	XII	I-XII
Cena skupu (cena zapłacona producentom żywca)*	6,59	6,58	6,41	6,32	6,31	6,42	6,45						

*- średnia cena za bydło rzeźne ogółem (bez cieląt) zapłacona w skupie producentom bydła (badana w GUS)

Tablica 3. Zbiornicze zestawienie danych dotyczących zakupu bydła rzeźnego wg makroregionów

Kategoria bydła	Cena zakupu				Średnia masa tuszy ciepłej		Zmiana tyg. poziomu uboju [%]	Struktura zakupu	
	wg w.ż. [zł/kg]	dla mpc [zł/tonę]	dla mps [zł/tonę]	Zmiana	[kg]	Zmiana		[%]	Zmiana
	2012-08-19	2012-08-19	2012-08-19	Zmiana mps tyg. [%]	2012-08-19	Zmiana tyg. [%]		2012-08-19	Zmiana tyg. [w pkt. %]
Centralny									
Bydło ogółem	6,49	12 806	13 062	1,1	290,1	0,5	-24,2	100,0	-
byki do 2 lat	7,39	13 719	13 993	1,2	329,5	0,1	-25,1	40,7	-0,5
byki > 2 lat	7,38	13 788	14 064	2,5	373,7	-1,6	-44,5	3,0	-1,1
wolce	-	-	-	-	-	-	-	-	-
krowy	5,37	11 547	11 778	1,5	256,8	3,2	-24,6	38,9	-0,2
jałówki	6,52	12 627	12 879	1,1	257,4	0,0	-15,5	17,4	1,8
Południowy									
Bydło ogółem	6,55	12 913	13 172	1,7	291,5	-0,8	-28,2	100,0	-
byki do 2 lat	7,42	13 761	14 036	1,8	325,0	0,3	-28,5	42,4	-0,2
byki > 2 lat	7,36	13 759	14 034	0,5	355,4	-2,2	-0,8	3,6	1,0
wolce	-	-	-	-	-	-	-	-	-
krowy	5,48	11 790	12 026	1,4	265,8	-1,5	-30,1	38,7	-1,1

Departament Rynków Rolnych

jałówki	6,50	12 597	12 849	0,5	248,3	-4,0	-26,7	15,3	0,3
			Północny						
Bydło ogółem	5,85	11 538	11 769	-2,7	273,2	-0,5	-31,0	100,0	-
byki do 2 lat	6,98	12 958	13 217	-2,2	316,8	-1,8	-41,9	23,2	-4,3
byki > 2 lat	6,90	12 895	13 153	0,2	431,8	23,8	22,2	1,6	0,7
wolce	-	-	-	-	-	-	-	-	-
krowy	5,00	10 757	10 972	-1,6	255,3	1,5	-30,8	55,7	0,2
jałówki	5,93	11 483	11 713	-3,5	259,4	-3,4	-16,1	19,5	3,5

*- z uwagi na ustawy o obowiązek nieidentyfikacji danych, ceny nie podano.

** - z uwagi na brak porównywalności w obecnym tygodniu, danych nie podano

Makroregiony skupu bydła oraz sprzedaży wołowiny w ćwierćtuszach

Nazwa makroregionu	Województwa wchodzące w skład makroregionu
północny	podlaskie, pomorskie, warmińsko-mazurskie, zachodnio-pomorskie
centralny	kujawsko-pomorskie, mazowieckie, łódzkie, wielkopolskie, lubuskie
południowy	lubelskie, małopolskie, podkarpackie, świętokrzyskie, dolnośląskie, opolskie, śląskie

Tablica 4. Ceny zakupu bydła dla 32 badanych klas jakości EUROP w Polsce oraz w makroregionach

Kategorie bydła	Klasa wg EUROP	Cena zakupu					Średnia tuszy 2012-08-19	masa schlodz. [kg] Zmiana tyg. [%]
		dla mpc** [zł/tonę]		dla mps** [zł/tonę]		Zmiana mps tyg. [%]		
		2012-08-19	2012-08-12	2012-08-19	2012-08-12			
POLSKA								
byki do 2 lat	kl. U	13 927	13 833	14 206	14 110	0,7	378	-1,3
byki do 2 lat	kl. U 2	13 926	13 790	14 204	14 066	1,0	375	-0,6
yki do 2 lat	kl. U 3	13 930	13 911	14 208	14 190	0,1	383	-2,8
byki do 2 lat	kl. R	13 848	13 611	14 125	13 883	1,7	340	0,4
byki do 2 lat	kl. R 2	13 830	13 600	14 107	13 872	1,7	335	0,3
byki do 2 lat	kl. R 3	13 883	13 631	14 160	13 904	1,8	351	0,7
byki do 2 lat	kl. O	13 521	13 381	13 791	13 648	1,0	307	-0,3
byki do 2 lat	kl. O 2	13 515	13 375	13 785	13 643	1,0	301	-0,6
byki do 2 lat	kl. O 3	13 536	13 397	13 807	13 665	1,0	327	0,1
byki > 2 lat	kl. R 3	13 838	13 664	14 114	13 938	1,3	378	-0,7
byki > 2 lat	kl. O 3	13 623	13 338	13 896	13 604	2,1	359	-2,1
krowy	kl. R	12 529	12 508	12 780	12 758	0,2	323	-0,5
krowy	kl. R 2	12 005	12 398	12 245	12 646	-3,2	297	2,5
krowy	kl. R 3	12 383	12 386	12 631	12 634	0,0	321	-2,1
krowy	kl. R 4	12 919	12 754	13 178	13 009	1,3	339	-1,8
krowy	kl. O	11 832	11 789	12 069	12 025	0,4	273	-0,7
krowy	kl. O 2	11 547	11 470	11 778	11 700	0,7	253	-0,9
krowy	kl. O 3	12 029	12 037	12 269	12 278	-0,1	285	-0,8
krowy	kl. O 4	12 146	11 933	12 389	12 172	1,8	314	4,2
krowy	kl. P	10 439	10 366	10 648	10 573	0,7	216	0,1
krowy	kl. P 1	10 027	9 977	10 227	10 177	0,5	200	0,1
krowy	kl. P 2	10 906	10 662	11 124	10 875	2,3	234	1,8
krowy	kl. P 3	11 106	11 336	11 328	11 563	-2,0	260	-2,4

Departament Rynków Rolnych

jałówki	kl. U	12 927	12 939	13 186	13 198	-0,1	271	-14,2
jałówki	kl. U 2	13 045	12 850	13 306	13 107	1,5	264	-4,8
jałówki	kl. U 3	12 826	12 971	13 082	13 230	-1,1	277	-16,5
jałówki	kl. R	12 818	12 605	13 074	12 857	1,7	276	-1,7
jałówki	kl. R 2	12 798	12 336	13 054	12 582	3,7	251	-2,1
jałówki	kl. R 3	12 773	12 646	13 028	12 899	1,0	278	-2,0
jałówki	kl. R 4	12 925	12 799	13 184	13 055	1,0	301	-0,9
jałówki	kl. O	12 290	12 306	12 535	12 552	-0,1	242	-0,4
jałówki	kl. O 2	12 194	12 150	12 438	12 393	0,4	226	-0,2
jałówki	kl. O 3	12 316	12 399	12 562	12 647	-0,7	249	-0,9
jałówki	kl. O 4	12 508	12 451	12 758	12 700	0,5	285	3,9
Centralny								
byki do 2 lat	kl. U	13 758	13 711	14 033	13 985	0,3	386	-1,6
byki do 2 lat	kl. U 2	13 837	13 665	14 113	13 938	1,3	387	0,7
byki do 2 lat	kl. U 3	13 559	13 804	13 830	14 080	-1,8	383	-6,5
byki do 2 lat	kl. R	13 864	13 658	14 141	13 931	1,5	339	-0,9
byki do 2 lat	kl. R 2	13 890	13 588	14 168	13 860	2,2	335	-0,6
byki do 2 lat	kl. R 3	13 778	13 847	14 054	14 124	-0,5	354	-1,2
byki do 2 lat	kl. O	13 593	13 448	13 865	13 717	1,1	315	1,4
byki do 2 lat	kl. O 2	13 616	13 422	13 888	13 691	1,4	308	1,4
byki do 2 lat	kl. O 3	13 510	13 544	13 780	13 815	-0,3	341	1,2
byki > 2 lat	kl. R 3	13 748	13 627	14 023	13 899	0,9	374	-1,6
byki > 2 lat	kl. O 3	13 839	13 214	14 116	13 478	4,7	374	-1,5
krowy	kl. R	12 406	12 689	12 654	12 943	-2,2	313	3,3
krowy	kl. R 2	11 916	12 722	12 155	12 976	-6,3	291	10,3
krowy	kl. R 3	12 320	12 546	12 567	12 797	-1,8	309	2,2
krowy	kl. R 4	12 746	12 833	13 001	13 089	-0,7	330	0,3
krowy	kl. O	11 851	11 658	12 088	11 891	1,7	272	1,3
krowy	kl. O 2	11 626	11 403	11 858	11 631	2,0	256	2,0
krowy	kl. O 3	12 027	11 938	12 268	12 177	0,7	283	0,9
krowy	kl. O 4	12 237	11 645	12 482	11 878	5,1	316	8,3
krowy	kl. P	10 441	10 489	10 649	10 699	-0,5	212	0,5
krowy	kl. P 1	9 958	9 950	10 157	10 149	0,1	196	1,7
krowy	kl. P 2	10 896	10 906	11 114	11 124	-0,1	229	0,4
krowy	kl. P 3	11 471	11 573	11 701	11 804	-0,9	258	-0,3
jałówki	kl. U	13 152	12 792	13 415	13 048	2,8	296	-2,5
jałówki	kl. U 2	13 102	12 570	13 364	12 822	4,2	284	-2,1
jałówki	kl. U 3	13 198	12 942	13 462	13 201	2,0	308	-1,7
jałówki	kl. R	12 755	12 610	13 010	12 862	1,1	279	0,2
jałówki	kl. R 2	12 656	12 186	12 909	12 430	3,9	254	-1,3
jałówki	kl. R 3	12 693	12 759	12 946	13 014	-0,5	280	0,6
jałówki	kl. R 4	12 976	12 903	13 235	13 161	0,6	310	0,7
jałówki	kl. O	12 536	12 400	12 787	12 648	1,1	246	0,4
jałówki	kl. O 2	12 421	12 203	12 669	12 447	1,8	231	1,7

Departament Rynków Rolnych

jałówki	kl. O 3	12 584	12 536	12 836	12 787	0,4	255	1,4
jałówki	kl. O 4	12 816	12 546	13 072	12 797	2,2	285	1,0
			Południowy					
byki do 2 lat	kl. U	14 051	14 003	14 332	14 284	0,3	373	0,4
byki do 2 lat	kl. U 2	14 014	13 982	14 294	14 261	0,2	366	-0,6
byki do 2 lat	kl. U 3	14 097	14 037	14 379	14 317	0,4	382	1,4
byki do 2 lat	kl. R	13 883	13 598	14 161	13 870	2,1	341	1,8
byki do 2 lat	kl. R 2	13 818	13 665	14 094	13 938	1,1	333	1,5
byki do 2 lat	kl. R 3	13 951	13 526	14 230	13 796	3,1	350	2,0
byki do 2 lat	kl. O	13 536	13 323	13 807	13 589	1,6	297	-2,7
byki do 2 lat	kl. O 2	13 507	13 315	13 777	13 582	1,4	287	-4,4
byki do 2 lat	kl. O 3	13 580	13 338	13 852	13 605	1,8	316	-0,9
byki > 2 lat	kl. R 3	14 108	13 749	14 390	14 024	2,6	372	-2,1
byki > 2 lat	kl. O 3	13 494	13 639	13 764	13 912	-1,1	344	-0,8
krowy	kl. R	12 641	12 403	12 894	12 651	1,9	333	-1,6
krowy	kl. R 2	12 043	12 152	12 284	12 395	-0,9	300	-1,2
krowy	kl. R 3	12 428	12 291	12 677	12 537	1,1	330	-2,8
krowy	kl. R 4	13 076	12 747	13 338	13 002	2,6	348	-3,5
krowy	kl. O	12 006	12 018	12 246	12 258	-0,1	273	-3,0
krowy	kl. O 2	11 582	11 645	11 813	11 878	-0,5	248	-4,5
krowy	kl. O 3	12 264	12 220	12 509	12 464	0,4	285	-2,1
krowy	kl. O 4	12 306	12 294	12 552	12 540	0,1	309	-0,1
krowy	kl. P	10 468	10 020	10 678	10 220	4,5	214	0,4
krowy	kl. P 1	10 120	9 819	10 322	10 015	3,1	201	-1,4
krowy	kl. P 2	10 811	10 307	11 027	10 513	4,9	228	2,7
krowy	kl. P 3	11 280	10 348	11 505	10 555	9,0	257	-4,6
jałówki	kl. U	12 768	13 037	13 023	13 298	-2,1	256	-18,4
jałówki	kl. U 2	13 002	13 080	13 262	13 342	-0,6	251	-6,1
jałówki	kl. U 3	12 574	13 025	12 825	13 286	-3,5	260	-21,0
jałówki	kl. R	13 137	12 705	13 399	12 959	3,4	270	-4,3
jałówki	kl. R 2	13 369	12 627	13 636	12 880	5,9	239	-4,0
jałówki	kl. R 3	13 098	12 642	13 360	12 895	3,6	274	-4,8
jałówki	kl. R 4	13 031	12 887	13 291	13 145	1,1	290	-0,7
jałówki	kl. O	12 178	12 330	12 422	12 577	-1,2	234	-1,9
jałówki	kl. O 2	12 061	12 203	12 302	12 447	-1,2	216	-2,4
jałówki	kl. O 3	12 170	12 400	12 413	12 648	-1,9	238	-4,3
jałówki	kl. O 4	12 461	12 451	12 711	12 700	0,1	274	5,6
			Północny					
byki do 2 lat	kl. U	13 148	13 169	13 411	13 432	-0,2	310	-25,6
byki do 2 lat	kl. U 2	13 148	13 122	13 411	13 384	0,2	310	-24,4
byki do 2 lat	kl. U 3	-	13 258	-	13 523	-100,0	-	-100,0
byki do 2 lat	kl. R	13 265	13 350	13 530	13 617	-0,6	344	1,1
byki do 2 lat	kl. R 2	13 269	13 408	13 534	13 676	-1,0	343	1,6
byki do 2 lat	kl. R 3	13 199	12 642	13 463	12 895	4,4	357	-5,2
byki do 2 lat	kl. O	12 783	13 177	13 039	13 440	-3,0	303	-1,3

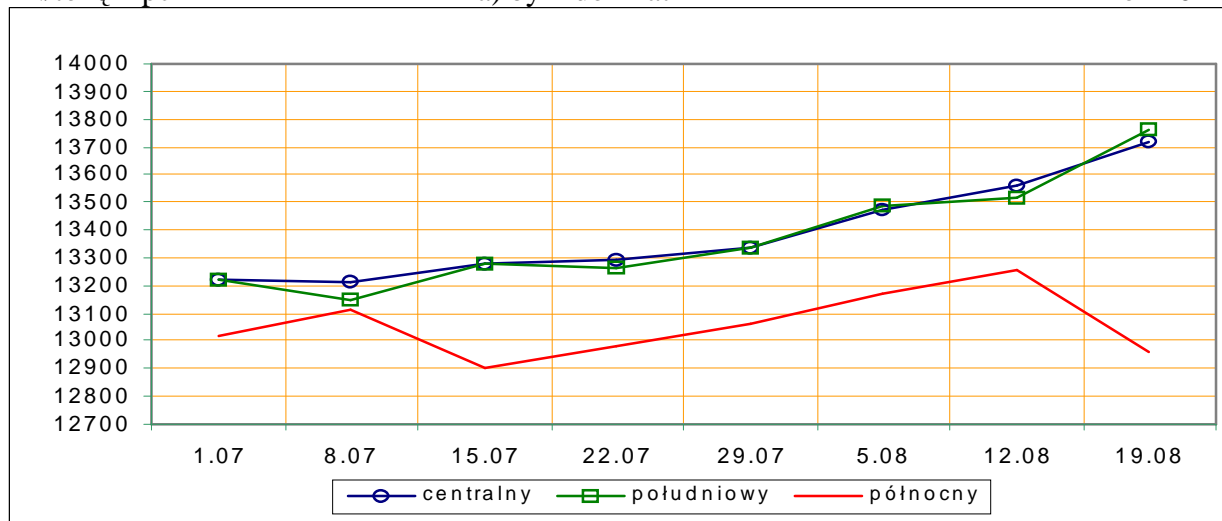
Departament Rynków Rolnych

byki do 2 lat	kl. O 2	12 724	13 290	12 978	13 556	-4,3	300	-1,2
byki do 2 lat	kl. O 3	13 150	12 882	13 413	13 140	2,1	325	2,5
byki > 2 lat	kl. R 3	12 815	-	13 071	-	-	482	-
byki > 2 lat	kl. O 3	12 979	12 866	13 238	13 123	0,9	390	11,8
krowy	kl. R	12 509	12 511	12 759	12 761	0,0	327	-2,0
krowy	kl. R 2	12 549	12 798	12 800	13 053	-1,9	340	4,8
krowy	kl. R 3	12 417	12 626	12 665	12 878	-1,7	300	-14,0
krowy	kl. R 4	-	11 842	-	12 078	-100,0	-	-100,0
krowy	kl. O	11 019	11 304	11 240	11 530	-2,5	281	-1,1
krowy	kl. O 2	10 902	11 042	11 120	11 263	-1,3	259	-2,7
krowy	kl. O 3	11 095	11 553	11 317	11 784	-4,0	290	-2,4
krowy	kl. O 4	11 099	11 294	11 321	11 520	-1,7	327	2,7
krowy	kl. P	10 390	10 574	10 598	10 786	-1,7	230	-0,4
krowy	kl. P 1	10 053	10 282	10 254	10 488	-2,2	211	-1,0
krowy	kl. P 2	11 117	10 742	11 340	10 956	3,5	260	6,1
krowy	kl. P 3	9 982	11 288	10 181	11 514	-11,6	268	-6,2
jałówki	kl. U	-	12 783	-	13 039	-	-	-
jałówki	kl. U 2	-	12 970	-	13 230	-100,0	-	-100,0
jałówki	kl. U 3	-	12 756	-	13 011	-100,0	-	-100,0
jałówki	kl. R	11 764	12 085	12 000	12 327	-2,7	291	-1,0
jałówki	kl. R 2	11 677	12 457	11 911	12 706	-6,3	278	4,6
jałówki	kl. R 3	11 879	12 042	12 117	12 283	-1,4	290	-1,0
jałówki	kl. R 4	11 454	11 441	11 683	11 670	0,1	322	-13,6
jałówki	kl. O	11 348	11 720	11 575	11 954	-3,2	247	-1,5
jałówki	kl. O 2	11 248	11 695	11 473	11 929	-3,8	223	-6,3
jałówki	kl. O 3	11 479	11 800	11 709	12 036	-2,7	252	-2,1
jałówki	kl. O 4	11 243	11 314	11 467	11 540	-0,6	332	18,0

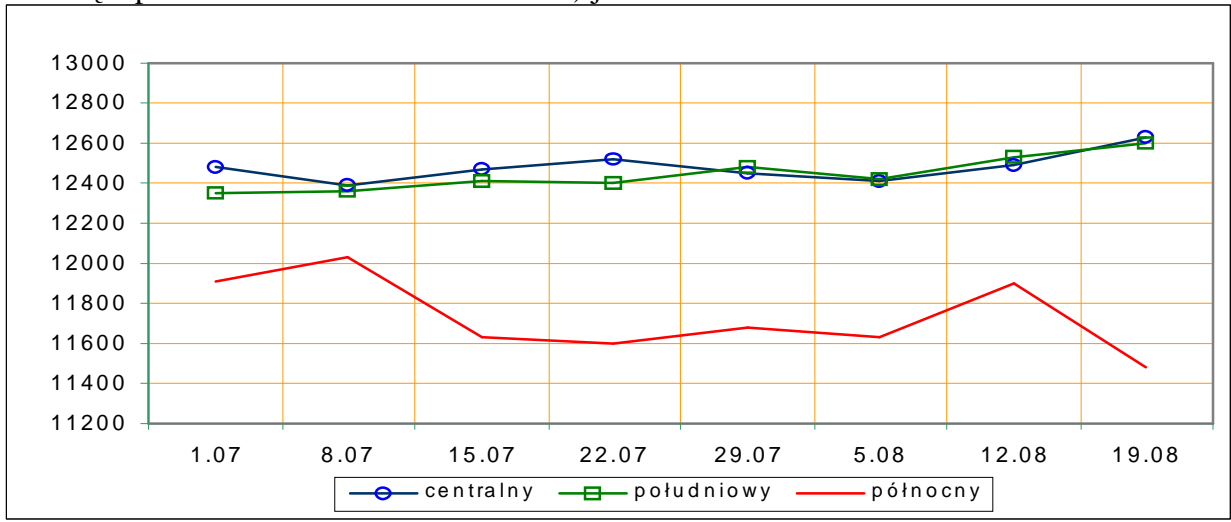
*- z uwagi na ustawy o obowiązek nieidentyfikacji danych, ceny nie podano.

Rys.3. Średnie ceny zakupu bydła rzeźnego wg makroregionów.

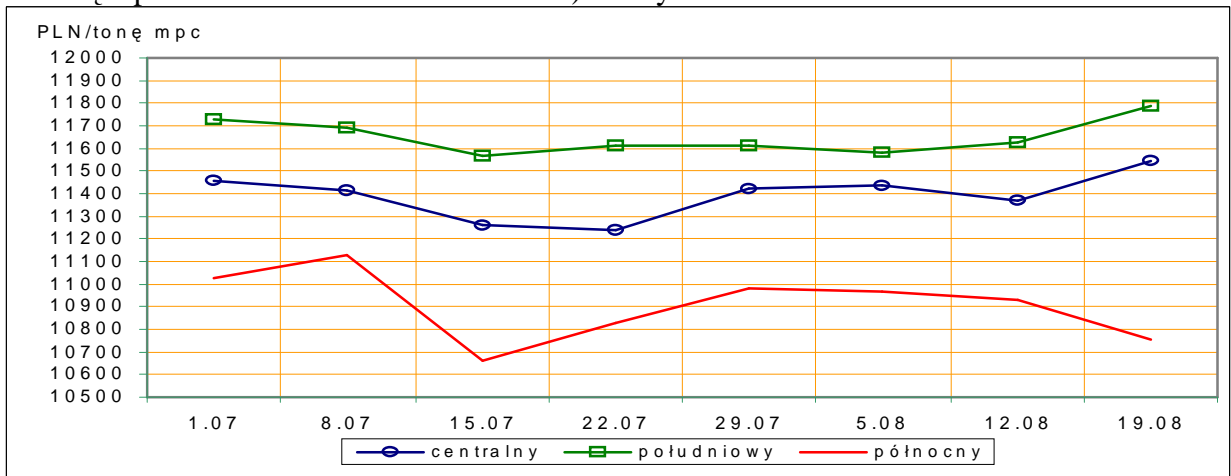
PLN/tonę mpc a) byki do 2 lat rok 2012



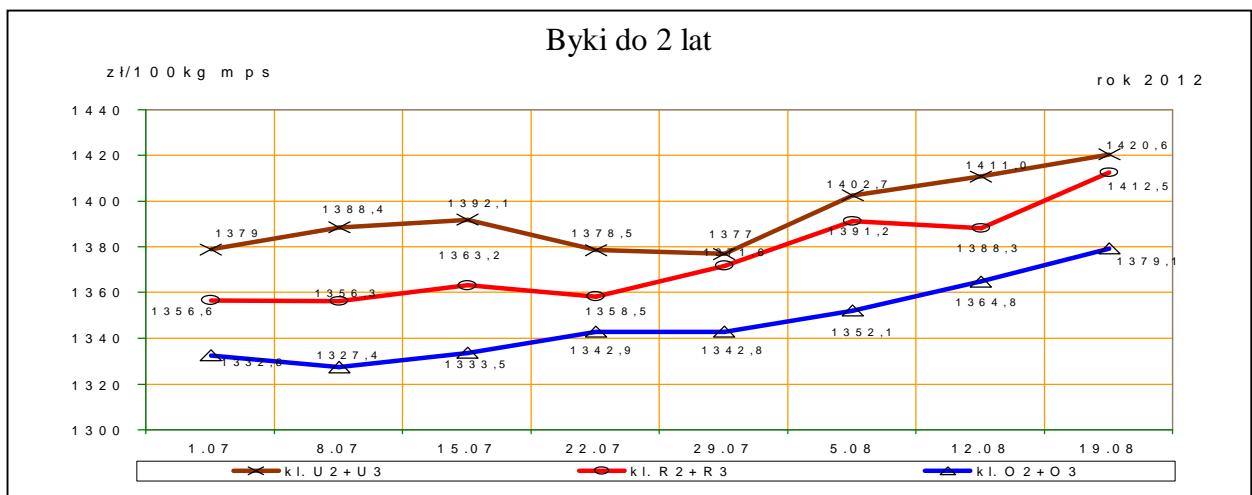
PLN/tonę mpc b) jałowki rok 2012

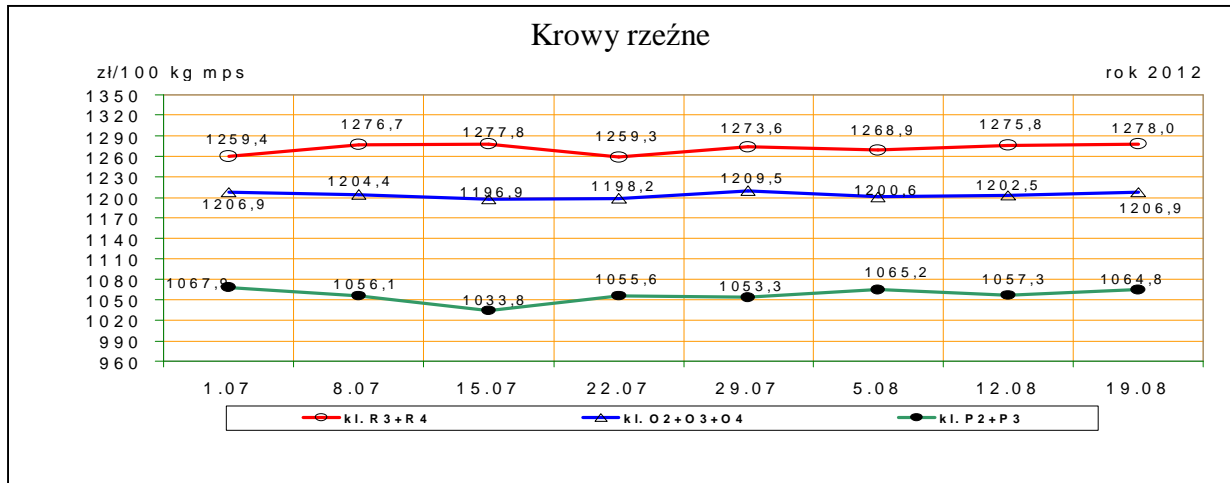


PLN/tonę mpc c) krowy rok 2012



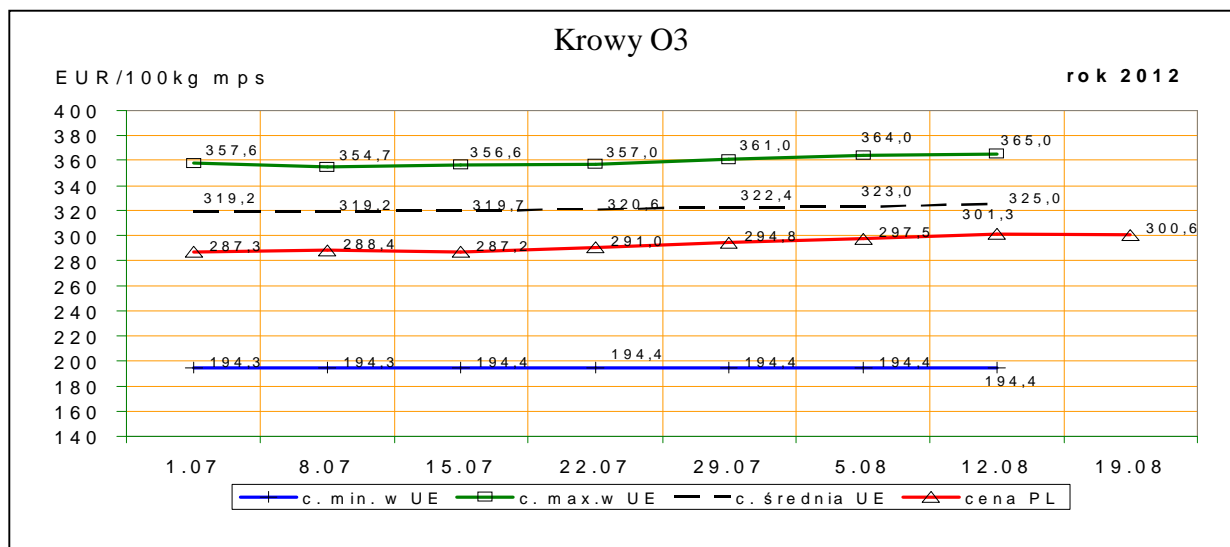
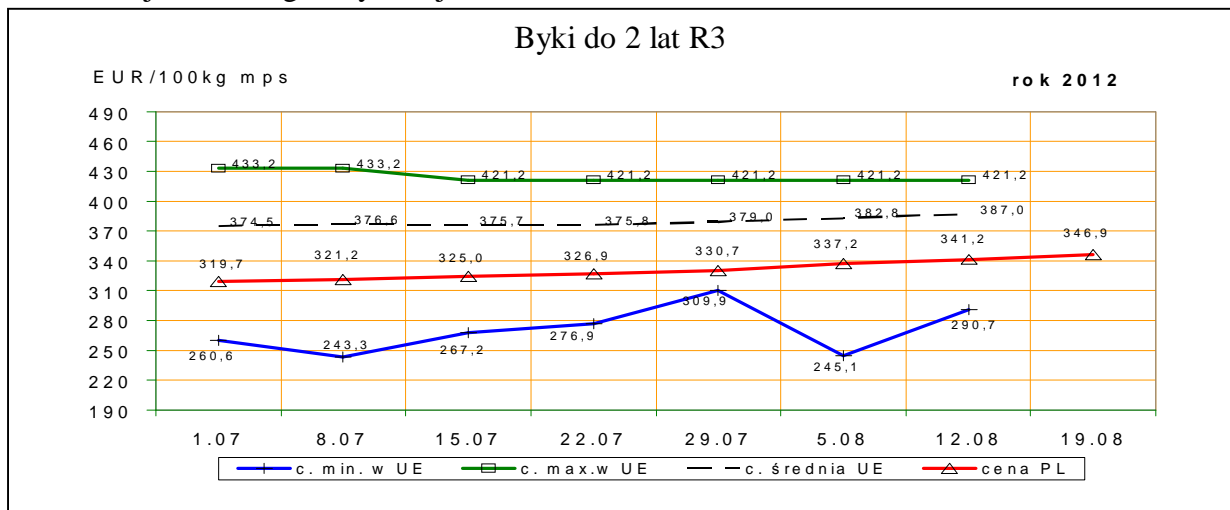
Rys. 4. Średnie krajowe ceny zakupu młodych byków i krów rzeźnych wg badanych klas jakości





1.3 Ceny bydła w Polsce na tle cen w Unii Europejskiej

Rys. 5. Ceny zakupu młodych byków kl. R3 i krow rzeźnych kl. O3 w Polsce* na tle cen pozostałych krajów UE wg klasyfikacji EUROP.



*- wg kursu 1 EURO=4,0821PLN

1.4 Ceny bydła w Unii Europejskiej²

Tablica 5. Średnia wspólnotowa cena rynkowa tusz od młodego bydła męskiego wraz z % ceny referencyjnej

EUR/100 kg tusz schłodzonych				
Kraj	32/12	31/12	zmiana tyg.	% ceny referencyjnej
UE	392,02	388,29	3,74	176,27%

Tablica 5a. Średnia cena rynkowa tusz od młodego bydła męskiego w państwach członkowskich UE

EUR/100 kg tusz schłodzonych					
Kraj	32/12	31/12	Kraj	32/12	31/12
Belgia	347,54	345,94	Luksemburg	373,50	373,50
Bułgaria			Węgry		
Czechy	345,01	341,69	Malta		
Dania	380,68	376,05	Holandia	341,67	334,10
Niemcy	392,76	387,80	Austria	379,40	373,21
Estonia	345,01	313,19	Polska	338,24	335,93
Grecja	424,03	424,03	Portugalia	359,96	359,08
Hiszpania	378,65	373,38	Rumunia	269,53	273,84
Francja	392,60	389,24	Słowenia	358,43	356,07
Irlandia	389,17	390,08	Słowacja	348,48	336,29
Włochy	411,03	402,55	Finlandia	368,56	385,27
Cypr			Szwecja	406,39	403,25
Litwa	248,85	245,12	Wielka Brytania	444,20	444,72
Łotwa	314,42	319,04	Północna Irlandia	402,00	407,13

Tablica 6. Ceny wybranych kategorii i klas jakościowych bydła w państwach członkowskich UE
euro/100kg tusz schłodzonych

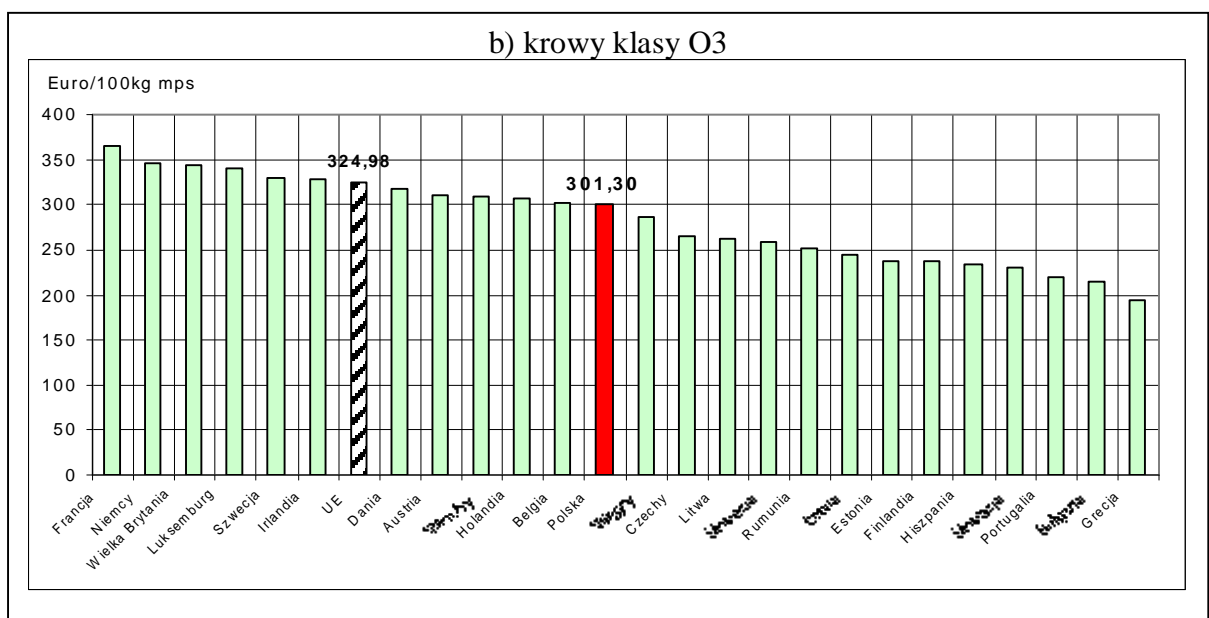
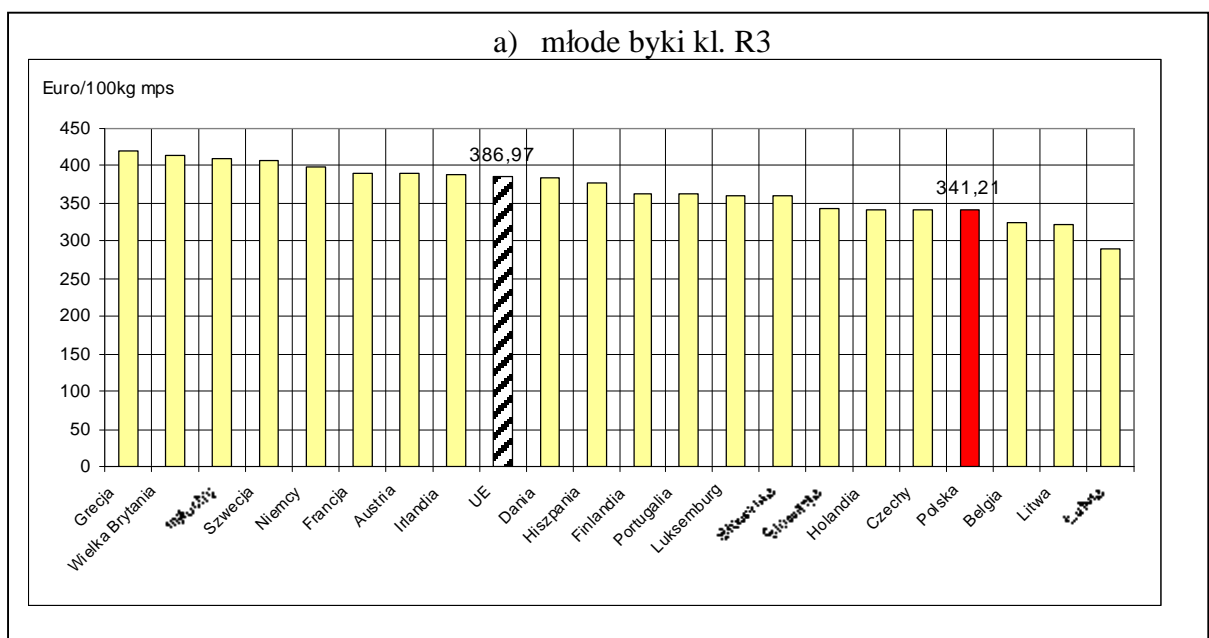
Kraj	Byki do 2 lat R3		Krowy O3		Jalówki R3	
	32/12	31/12	32/12	31/12	32/12	31/12
Belgia	324,47	324,17	301,70	301,14	320,50	320,50
Bułgaria			214,05	214,05		
Czechy	341,95	343,77	264,79	261,04	303,87	299,00
Dania	383,60	380,48	317,90	318,92	375,27	378,46
Niemcy	398,82	393,72	345,78	343,74	379,44	377,40
Estonia			237,42	245,29	273,36	336,60
Grecja	421,18	421,18	194,39	194,39	423,11	423,11
Hiszpania	378,15	374,54	234,89	224,63	378,75	369,48
Francja	390,00	387,00	365,00	364,00	410,00	408,00
Irlandia	387,62	390,10	328,73	329,36	398,52	400,12
Włochy	408,74	395,62	309,28	301,16	410,97	409,30
Cypr						
Łotwa	290,69	245,12	245,20	235,84	229,17	232,66
Litwa	321,06	327,80	261,41	271,80	262,11	260,16
Luksemburg	361,42	361,42	341,04	341,04	381,22	381,22
Węgry			285,77	290,72	294,65	289,31
Malta						
Holandia	342,18	330,70	306,65	307,97	328,79	

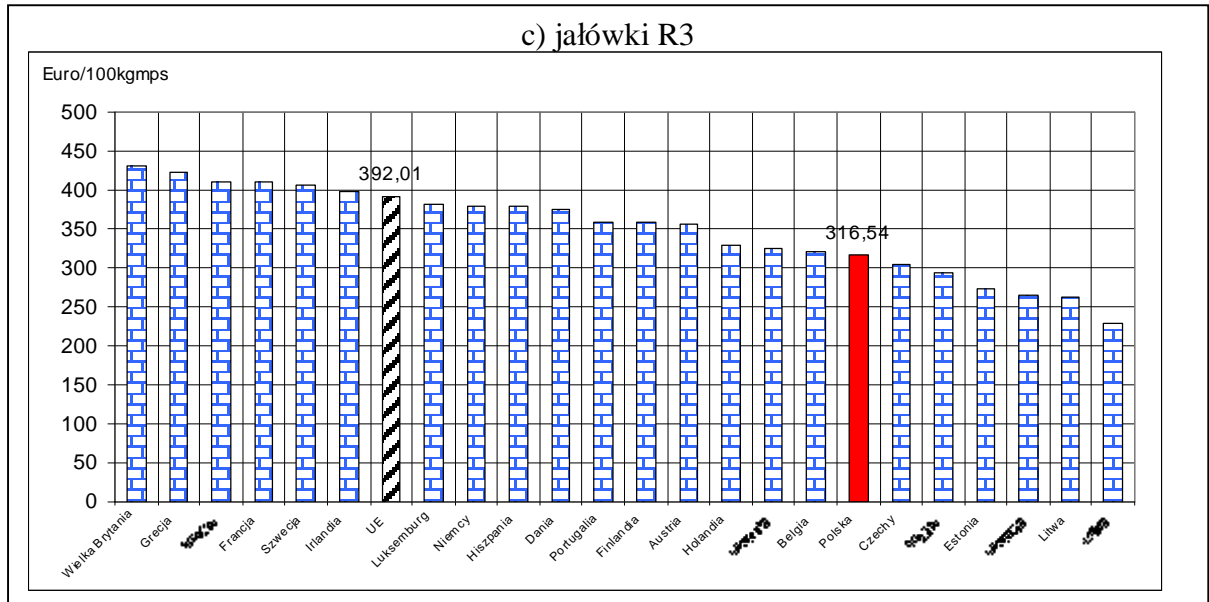
² Źródło: Biuletyn Komisji Europejskiej - Market prices "carcasses" Beef and veal;
<http://ec.europa.eu/agriculture/markets/beef/prica/index.htm>

Departament Rynków Rolnych

Austria	389,52	381,91	311,49	309,84	356,24	359,01
Polska	341,21	337,21	301,30	297,46	316,54	313,11
Portugalia	362,00	361,50	219,70	220,90	358,70	358,70
Rumunia			251,42	243,26		
Słowenia	361,24	360,13	258,42	253,19	324,38	327,31
Słowacja	343,71	339,05	230,96	248,37	264,68	271,26
Finlandia	363,03	389,13	236,91	242,57	358,20	370,85
Szwecja	407,30	410,38	329,56	332,14	406,57	405,95
Wielka Brytania	413,03	414,68	343,76	343,74	430,84	430,89
UE	386,97	382,80	324,98	323,01	392,01	389,17
<i>PL/UE w klasie [%]</i>	88,2	88,1	92,7	92,1	80,7	80,5
<i>PL/UE kateg. og. [%]</i>	86,7	86,6	92,3	92,2	79,3	78,5

Rys. 6 Graficzny obraz cen bydła w ubojniach w Unii Europejskiej w tygodniu 32/2012





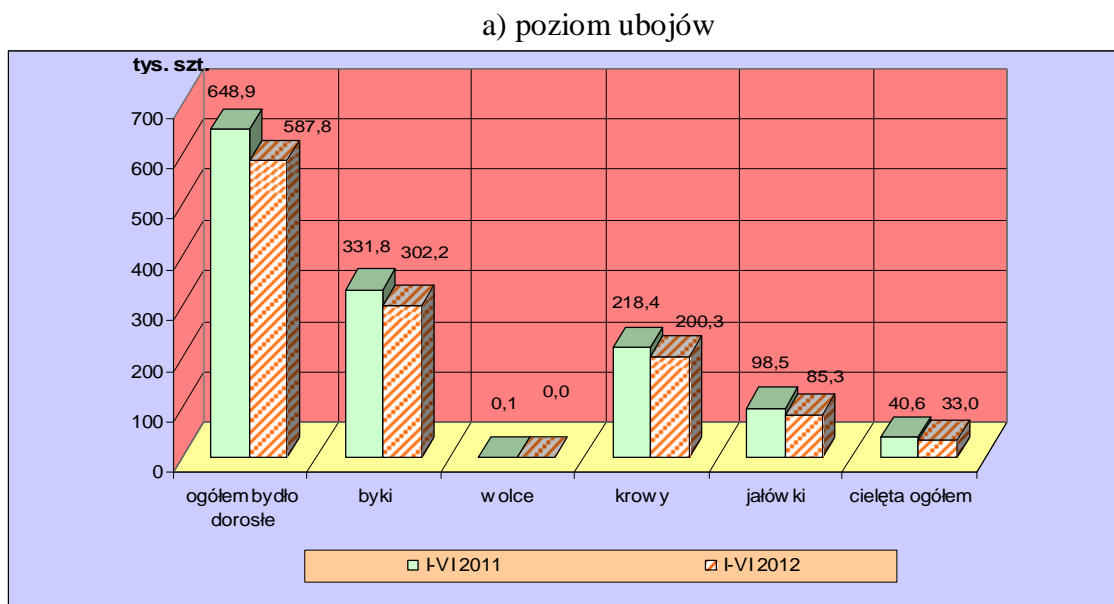
1.3 Uboje bydła rzeźnego w Polsce

Tablica 7. Liczba ubojów przemysłowych bydła dojrzałego w Polsce w okresie I-VI 2012 i 2011 oraz roczna zmiana poziomu ubojów*

Kategoria	I-VI 2011	I-VI 2012		Roczna zmiana ubojów [%]
	ubój [szt]	ubój [szt]	udział [%]	
Bydło ogółem	648854	587786	100,0	-9,4
w tym: byki	331846	302152	51,4	-8,9
wolce	144	7	0,0	-95,1
krowy	218366	200344	34,1	-8,3
jałówki	98498	85283	14,5	-13,4

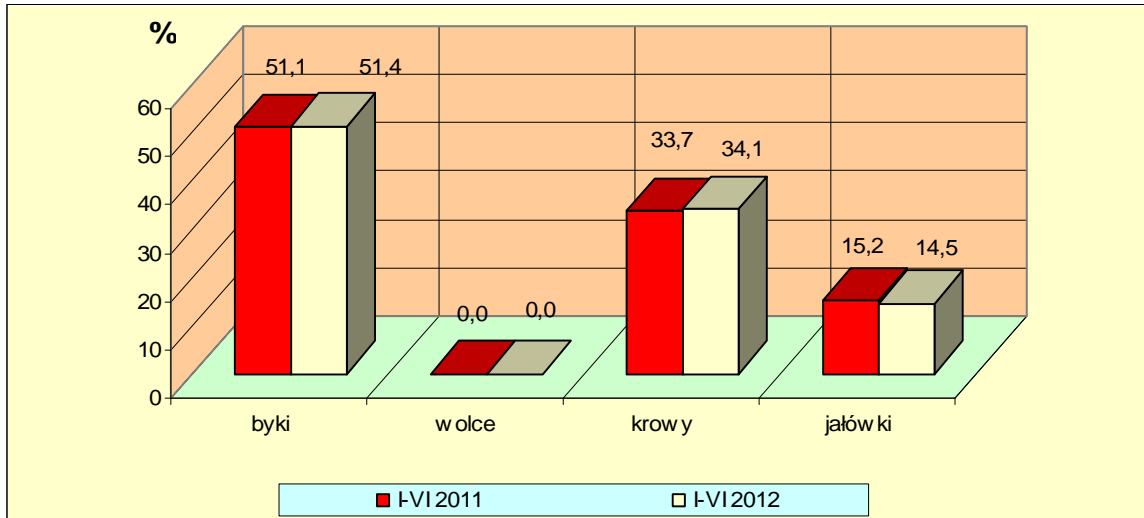
* źródło: wg danych GUS

Rys. 8. Uboje bydła dojrzałego i cieląt w Polsce w okresie I-VI 2012 i 2011 wg kategorii*



* źródło: wg wstępnych danych GUS

b) struktura ubojów

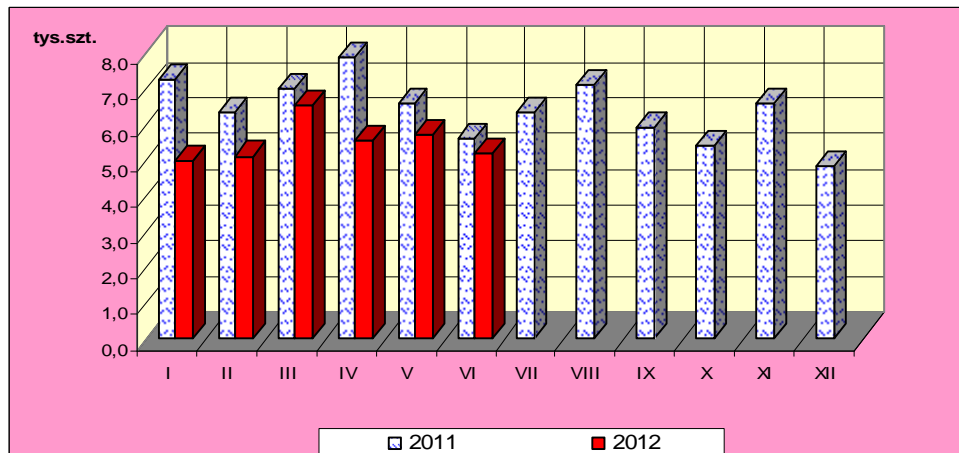


* źródło – wg danych GUS

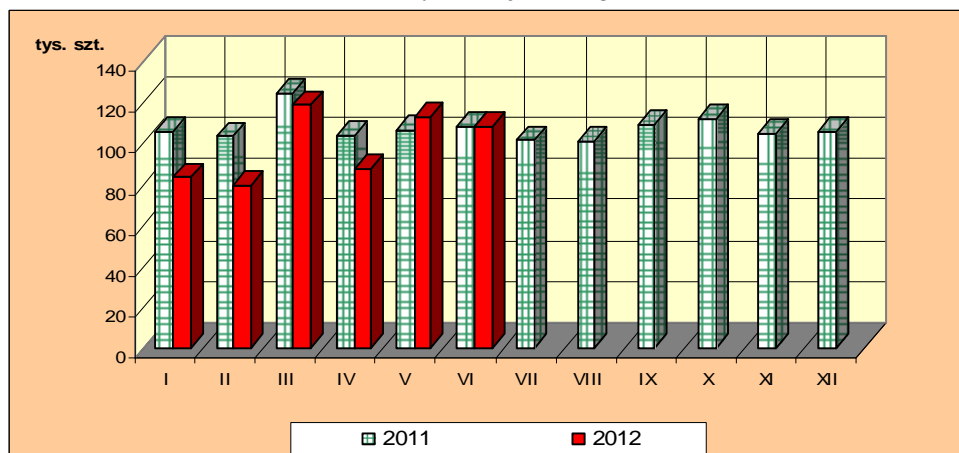
Rys. 9. Miesięczny poziom ubojów bydła w Polsce w latach 2011-2012 wg miesięcy (wg danych GUS)

Uwaga: Część tabelaryczna w wydaniu EXCEL.

a) cielęta ogółem



b) bydło dojrzałe ogółem



Departament Rynków Rolnych

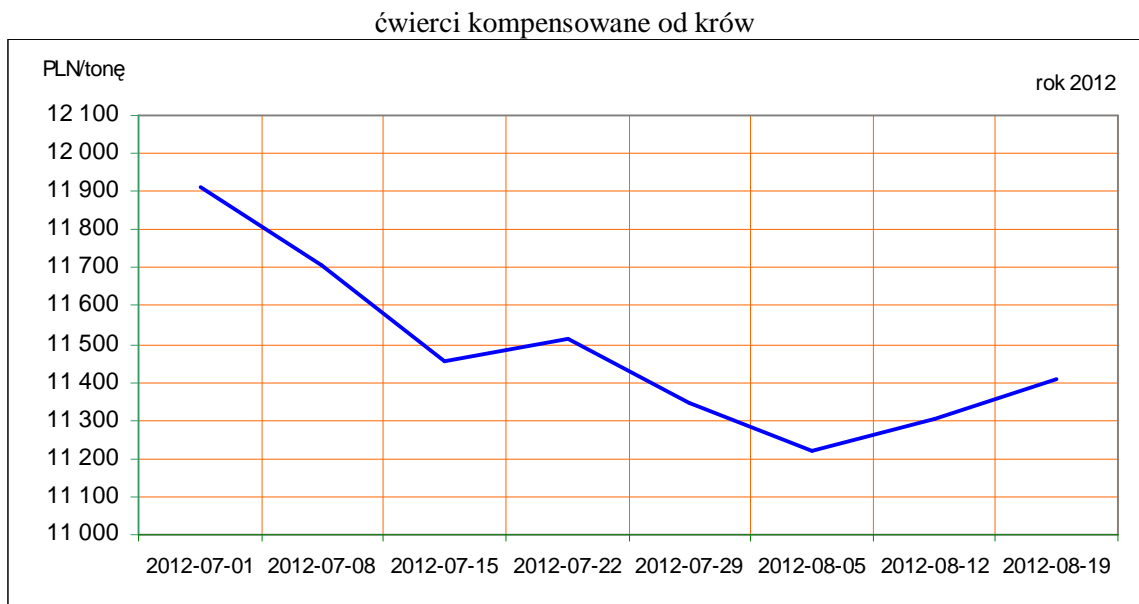
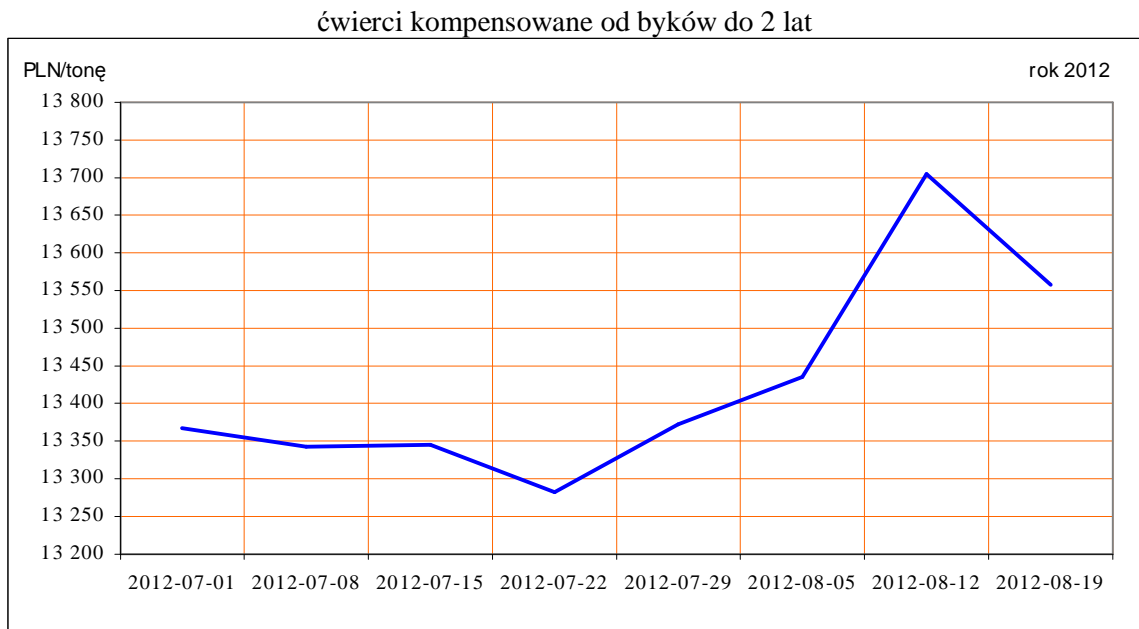
1. Ceny sprzedaży wołowiny w zakładach mięsnych

Tablica 10. Średnie ceny i struktura sprzedaży ćwierci wołowych w ubojniach bydła na rynek wewnętrzny dla Polski oraz wg makroregionów

TOWAR	CENA [zł/tona]			Struktura sprzedaży			Wielkość sprzedaży zmiana tyg. [%]**
	2012-08-19	2012-08-12	Zmiana tyg. [%]	2012-08-19	2012-08-12	Zmiana tyg. [%]	
POLSKA							
Ćwierci od byków do 2 lat - OGÓLEM	13 702	13 804	-0,7	100,00	100,00	--	-20,76
ćwierci przednie	12 385	12 959	-4,4	0,77	0,55	40,53	11,36
ćwierci tylne	18 148	17 457	4,0	3,33	2,73	22,18	-3,18
ćwierci kompensowane	13 558	13 705	-1,1	95,90	96,72	-0,86	-21,44
Ćwierci od krów rzeźnych - OGÓLEM	11 408	11 306	0,9	100,00	100,00	--	-6,26
ćwierci przednie	--	--	--	0,00	0,00		
ćwierci tylne	--	--	--	0,00	0,00		
ćwierci kompensowane	11 408	11 306	0,9	100,00	100,00	0,00	-6,26
CENTRALNY							
Ćwierci od byków do 2 lat - OGÓLEM	13 503	13 866	-2,6	100,00	100,00	--	-12,32
ćwierci przednie	12 239	13 546	-9,7	1,36	0,73	85,82	62,93
ćwierci tylne	15 011	15 270	-1,7	0,87	0,57	51,85	33,15
ćwierci kompensowane	13 507	13 861	-2,5	97,77	98,70	-0,94	-13,14
Ćwierci od krów rzeźnych - OGÓLEM	11 072	11 183	-1,0	100,00	100,00	--	12,39
ćwierci przednie	--	--	--	0,00	0,00		
ćwierci tylne	--	--	--	0,00	0,00		
ćwierci kompensowane	11 072	11 183	-1,0	100,00	100,00	0,00	12,39
PÓLUDNIOWY							
Ćwierci od byków do 2 lat - OGÓLEM	14 131	13 838,8	2,1	100,00	100,00	--	-27,71
ćwierci przednie	14 686	11 902	23,4	0,13	0,51	-74,26	-81,40
ćwierci tylne	18 654	17 702	5,4	8,14	6,34	28,29	-7,26
ćwierci kompensowane	13 728	13 586	1,0	91,73	93,15	-1,52	-28,81
Ćwierci od krów rzeźnych - OGÓLEM	11 777	11 611	1,4	100,00	100,00	--	-33,07
ćwierci przednie	--	--	--	0,00	0,00		
ćwierci tylne	--	--	--	0,00	0,00		
ćwierci kompensowane	11 777	11 611	1,4	100,00	100,00	0,00	-33,07
PÓLNOCNY							
Ćwierci od byków do 2 lat - OGÓLEM	13 305	13 471	-1,2	100,00	100,00	--	-31,24
ćwierci przednie	--	--	--	0,00	0,00		
ćwierci tylne	--	--	--	0,00	0,00		
ćwierci kompensowane	13 305	13 471	-1,2	100,00	100,00	0,00	-31,24
Ćwierci od krów rzeźnych - OGÓLEM	11 491	10 688	7,5	100,00	100,00	--	30,89
ćwierci przednie	--	--	--	0,00	0,00		
ćwierci tylne	--	--	--	0,00	0,00		
ćwierci kompensowane	11 491	10 688	7,5	100,00	100,00	0,00	30,89

* - z uwagi na ustawowy obowiązek nieidentyfikacji danych, ceny nie podano.

Rys. 11. Średnie ceny sprzedaży ćwierci wołowych kompensowanych na rynku wewnętrznym.



Tablica 11. Średnie ceny sprzedaży elementów mięsa wołowego z przeznaczeniem na rynek wewnętrzny dla Polski oraz w makroregionach w okresie 13-19.08.2012

Makroregion	Cena sprzedaży [zł/tonę]		Tygodniowa zmiana ceny [%]	
	rostbef z/k	udziec b/k	rostbef z/k	udziec b/k
Ogółem kraj	23595	23006	1,9	2,2
Południowo-zachodni	24302	27414	3,0	21,7
Wielkopolski	27512	21607	-0,6	-0,2
Północno-zachodni	23176	29948	-2,9	-1,9
Północno-wschodni	28615	29271	3,1	2,5

Departament Rynków Rolnych

Mazowiecko-łódzki	23545	21765	16,5	3,2
Kujawski	21351	32403	-0,6	3,1
Wschodni-dolny	25916	24994	-1,5	0,8
Południowo-środkowy	21553	22155	0,4	1,8

*- z uwagi na ustawowy obowiązek nieidentyfikalności danych, ceny nie podano., b.d. – brak danych

2. Ceny wołowiny na krajowych giełdach towarowych

Tablica 12. Ceny zawartych transakcji giełdowych na mięso wołowe

Towar	Parametry jakościowe	Data	Giełda	Cena (zł/t)	Ilość (t)	Lokalizacja	Pochodzenie przeznaczenie	Zmiana ceny w %
MIEŚO WOŁOWE								

Objaśnienia: lc. - loco, fr. - franco, mag. - magazyn sprzedającego, gr. - granica, imp. - import, skl. cel. - skład celny
Współpracujemy z następującymi giełdami towarowymi:

1. Giełda Paliwowo-Rolna „Rol-Petrol” w Łodzi („*Rol-Petrol*”-Łódź) tel. (042) 636-87-38, 636-60-94; 2. Warszawska Giełda Towarowa S.A. (*WGT-Warszawa*) tel. (022) 670-17-64, fax. 670-13-68.

3. Ceny bydła³ na targowiskach

Tablica 13. Średnie krajowe ceny bydła uzyskane w transakcjach targowiskowych*

Kategoria informacji	Tydzień**		Zmiana tygodniowa w %
	19.08.12	12.08.12	
<u>cielęta 60-100 kg</u>			
cena min. w zł/kg	9,00	8,00	12,5
cena max. w zł/kg	14,83	14,83	0,0
cena średnia w zł/kg	11,86	11,48	3,3
szacunkowa podaż w szt	289	308	-6,2
szacunkowa sprzedaż w szt	234	243	-3,7
wsk. warunków atmosferycznych *	2,42	2,53	
<u>młode bydło opasowe</u>			
cena min. w zł/kg	4,80	4,80	0,0
cena max. w zł/kg	7,50	8,00	-6,3
cena średnia w zł/kg	6,64	6,78	-2,1
szacunkowa podaż w szt	39	77	-49,4
szacunkowa sprzedaż w szt	26	57	-54,4
wsk. warunków atmosferycznych *	2,71	2,88	
<u>krowy wybrakowane</u>			
cena min. w zł/kg	3,60	3,60	0,0
cena max. w zł/kg	5,00	5,00	0,0
cena średnia w zł/kg	4,33	4,53	-4,4
szacunkowa podaż w szt	275	344	-20,1
szacunkowa sprzedaż w szt	195	244	-20,1
wsk. warunków atmosferycznych *	3,00	3,00	

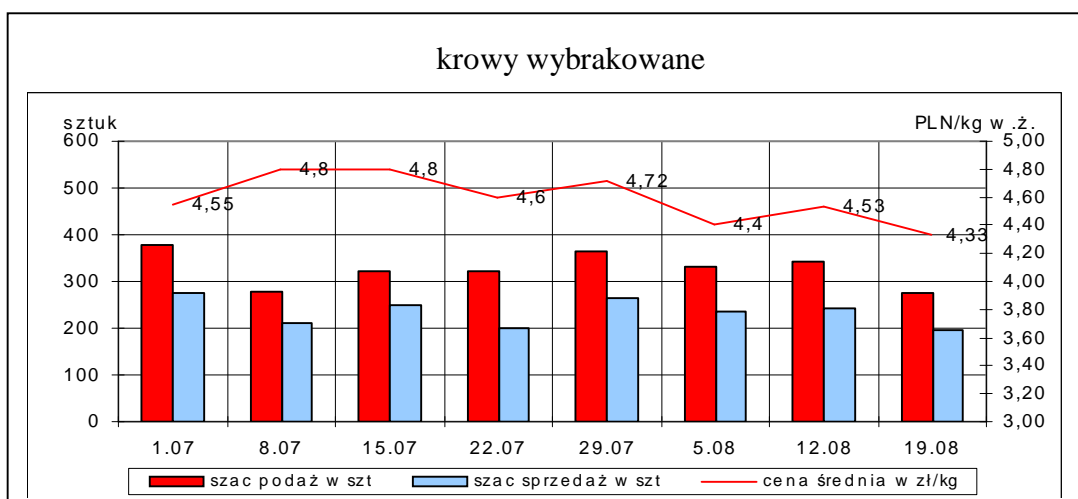
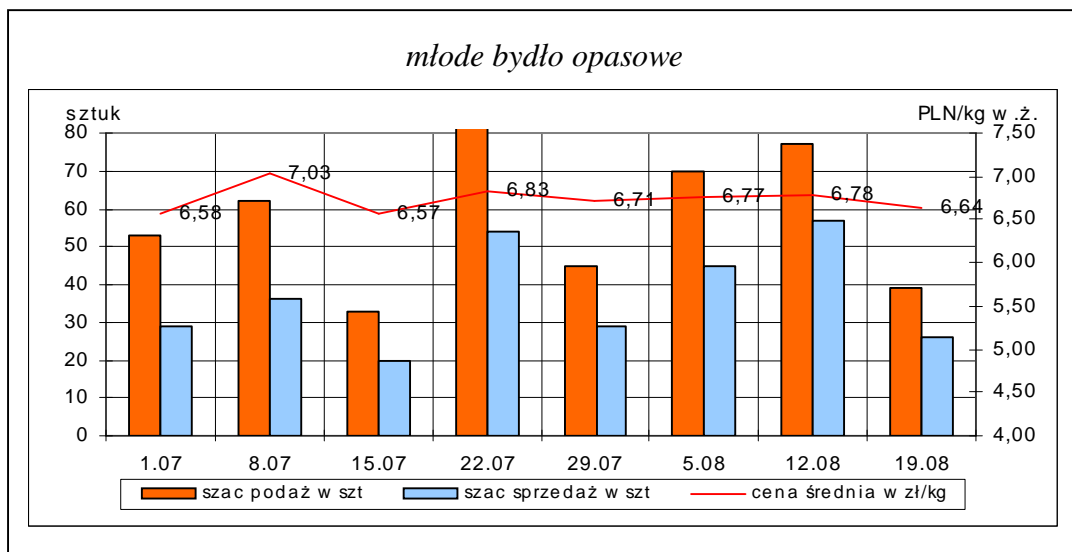
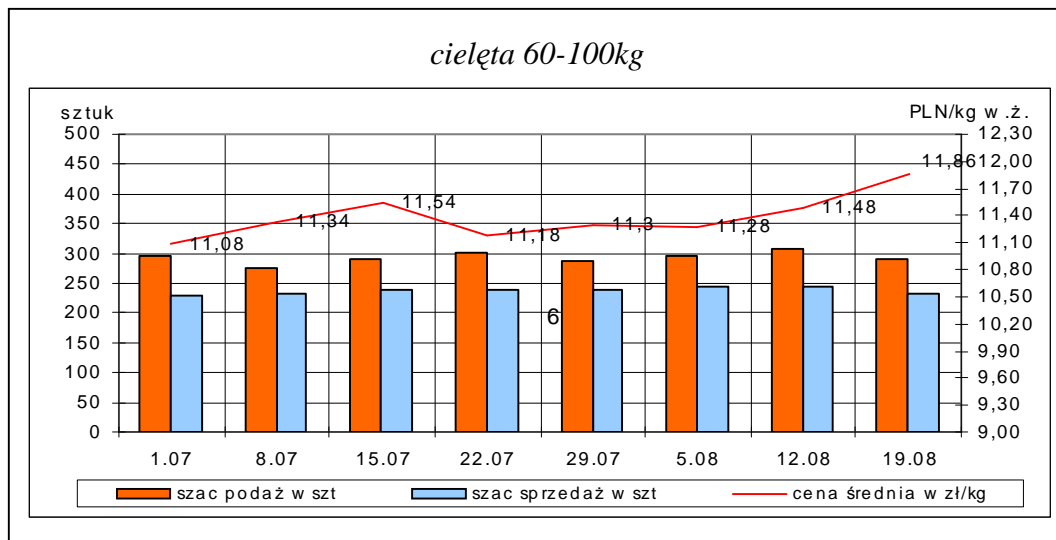
*- wsk. war. atmosferycznych zawiera się między liczbą 1 a 3 i jest średnią arytmetyczną z zanotowanych na targowiskach w dniu badań, jednego z trzech stopni pogody: 1-zła, 2-przeciętna i 3-dobra.

**-ostatni dzień badanego tygodnia,

Uwaga! Tablice zawierające dane z cenami i obrotami bydła w handlu targowiskowym wg województw oraz dla każdego targowiska zawarte są w wydaniu EXCEL-owskim biuletynu.

³ - dla kategorii bydła występującego w cyklu produkcyjnym żywca wołowego

Rys. 12. Ceny bydła w handlu targowiskowym oraz poziom sprzedaży w roku 2012



Metodyka badań targowiskowych

Notowania cen bydła na targowiskach realizowane są w 13 województwach w kraju (oprócz ⁴: lubuskiego, opolskiego i zachodnio-pomorskiego) na maksymalnie 90 reprezentatywnych targowiskach.

Pod pojęciem targowisko rozumiany jest zorganizowany rynek lokalny, którego dominującymi uczestnikami są okoliczni producenci rolni.

Prezentowane ceny są cenami średnimi arytmetycznymi obliczonymi z odnotowanej liczby zawartych transakcji, tylko dla bydła w określonym wieku i przedziale wagowym:

1. cielęta do chowu lub na rzeź o wadze 60 – 100 kg, zarówno buhajki jak i jałówki,
2. młode bydło opasowe do 1 roku o wadze 200 – 300 kg,
3. krowy wybrakowane po selekcji i starsze powyżej 6 lat

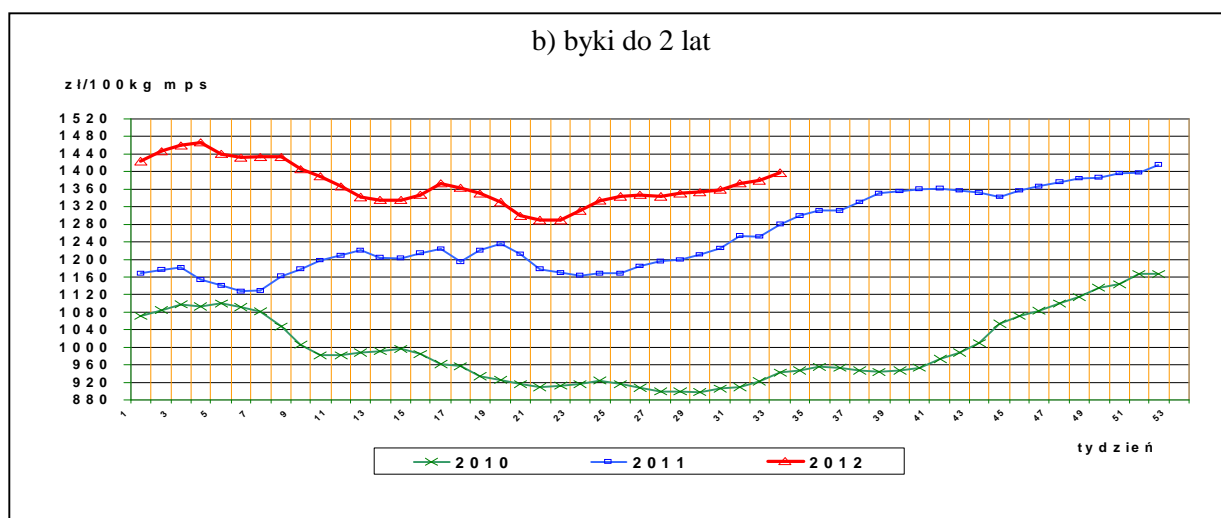
Zestawienie cen dotyczy ostatniego tygodnia, natomiast na poszczególnych targowiskach badania cen dokonywane są raz w tygodniu, raz na dwa tygodnie lub raz w miesiącu (w zwyczajowo przyjęty dzień targowy lub w jeden z kilku dni targowych).

Obroty na większości tych rynków mają charakter lokalny. Ceny notowane są już nawet przy pojedynczej transakcji każdej z w/w kategorii bydła.

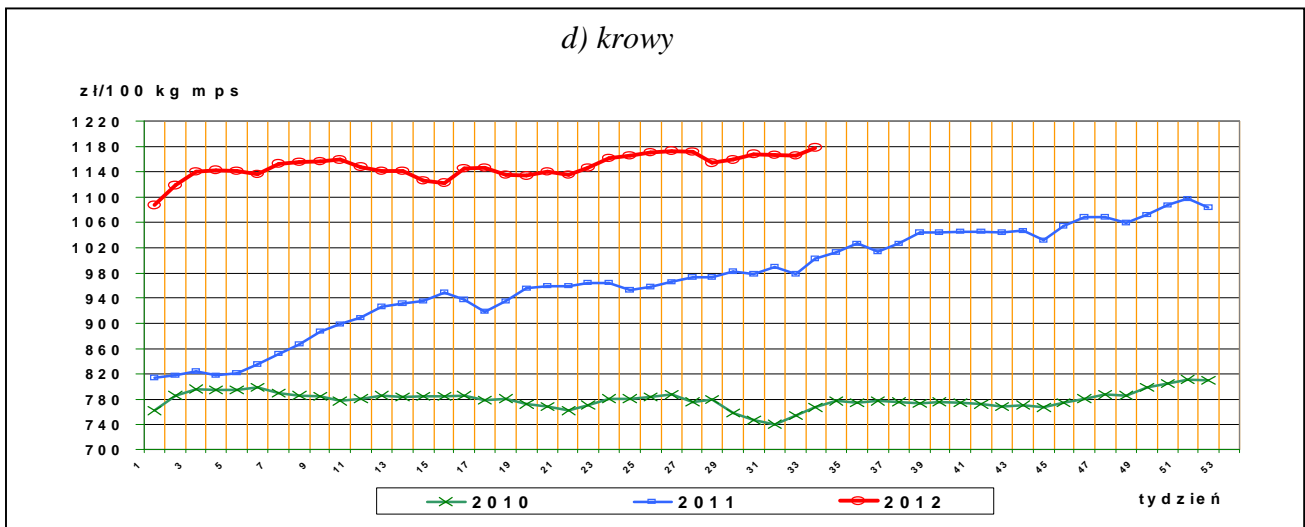
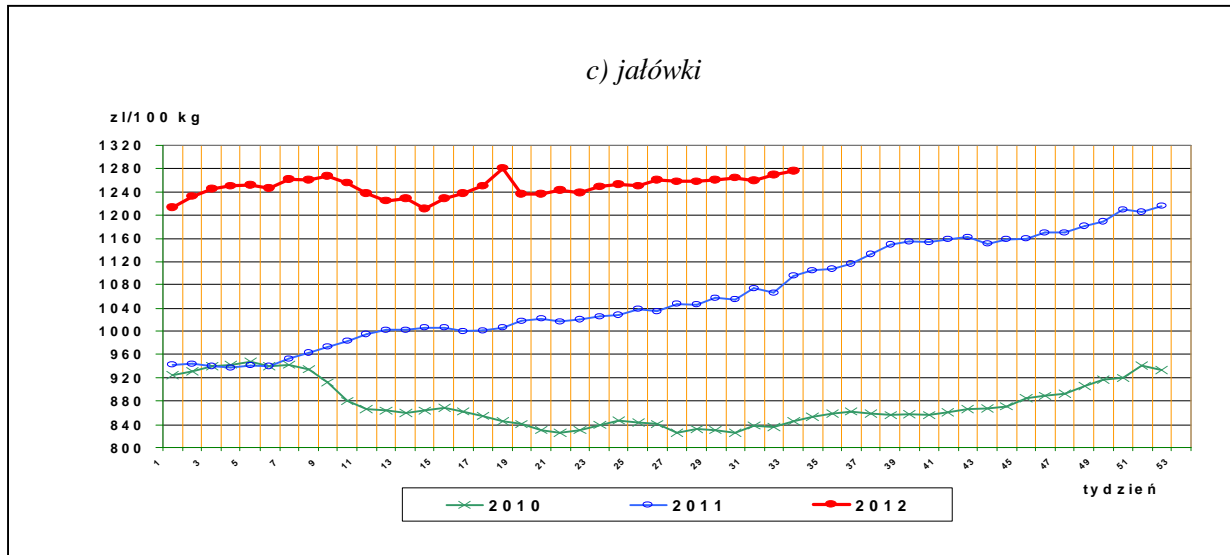
Notowań cen dokonują pracownicy Ośrodków Doradztwa Rolniczego

III. Graficzna prezentacja cen w roku 2012 na tle lat 2011 i 2010

Rys.13. Ceny zakupu bydła rzeźnego



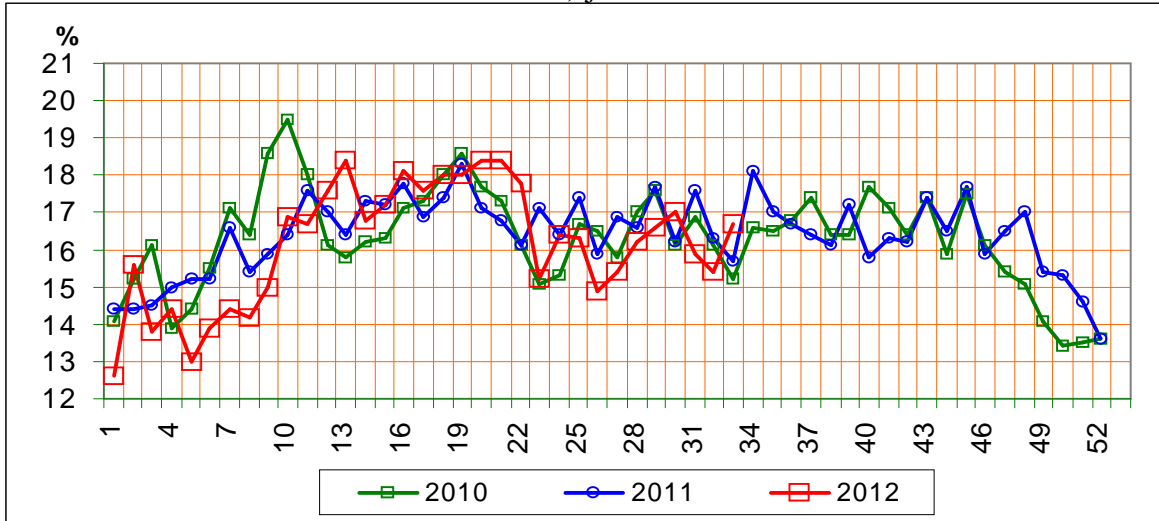
⁴ w w/w województwach bydło w handlu targowiskowym nie występuje bądź ma charakter incydentalny



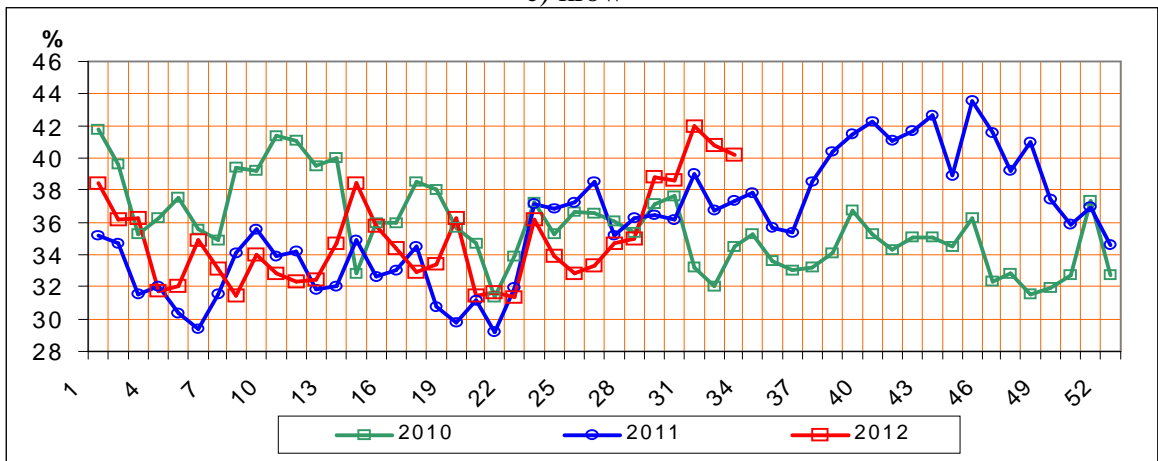
Rys.14. Struktura uboju bydła rzeźnego w Polsce



b) jałówek

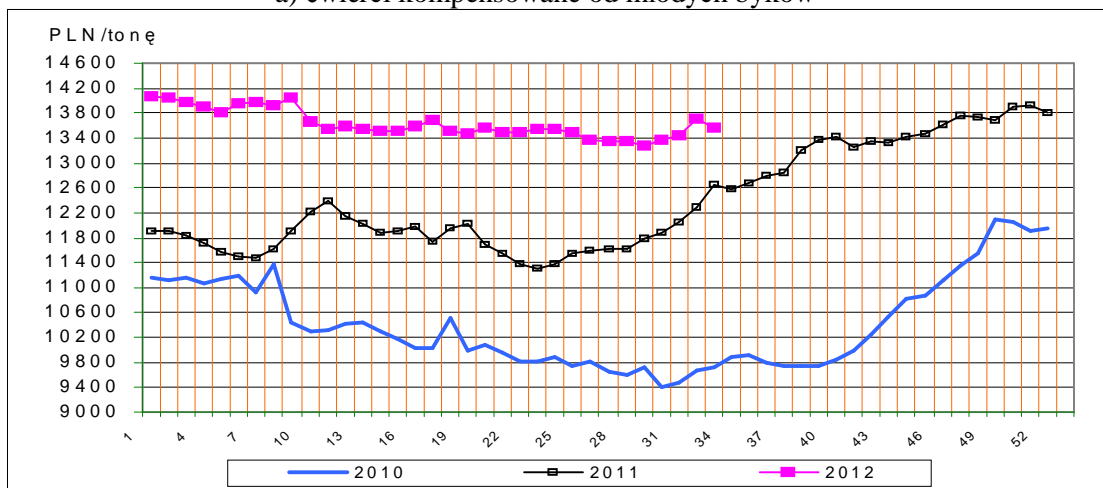


c) krów

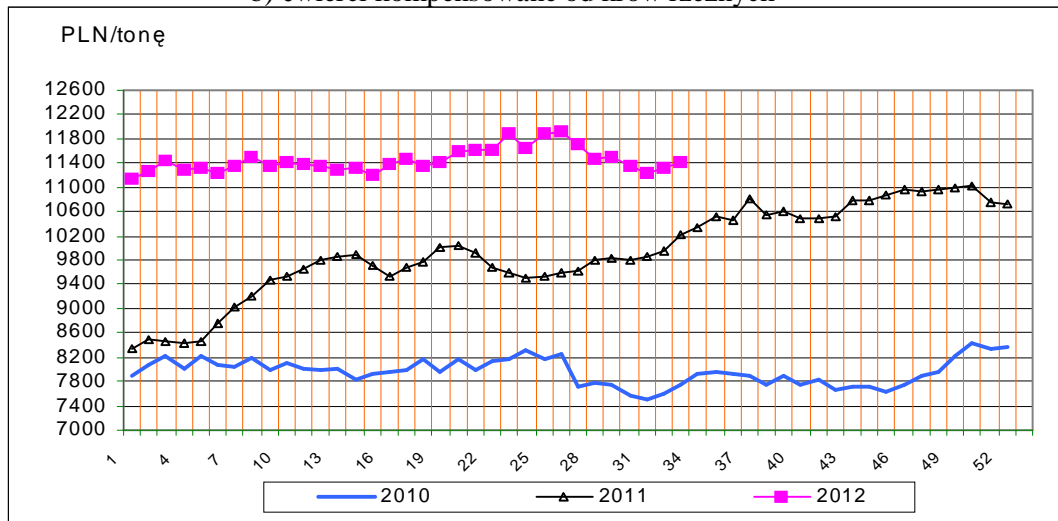


Rys.15. Ceny sprzedaży ćwierci wołowych w zakładach mięsnych

a) ćwierci kompensowane od młodych byków

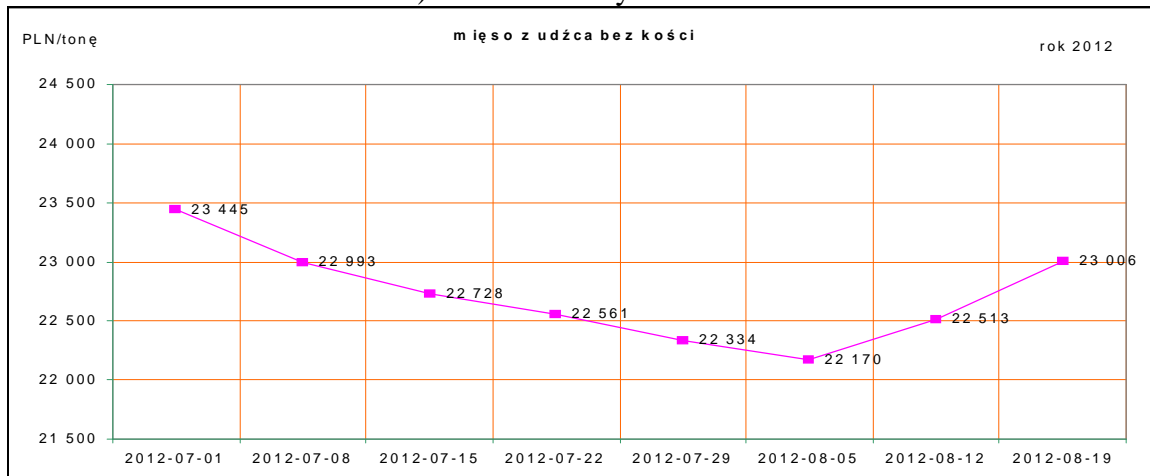


b) ćwierci kompensowane od krów rzeźnych

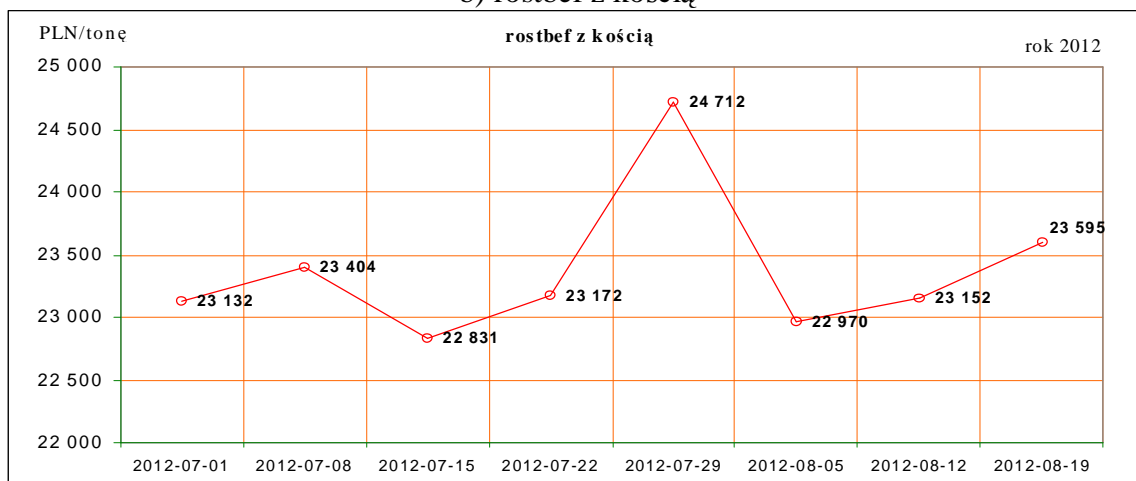


Rys.16. Ceny sprzedaży elementów wołowiny

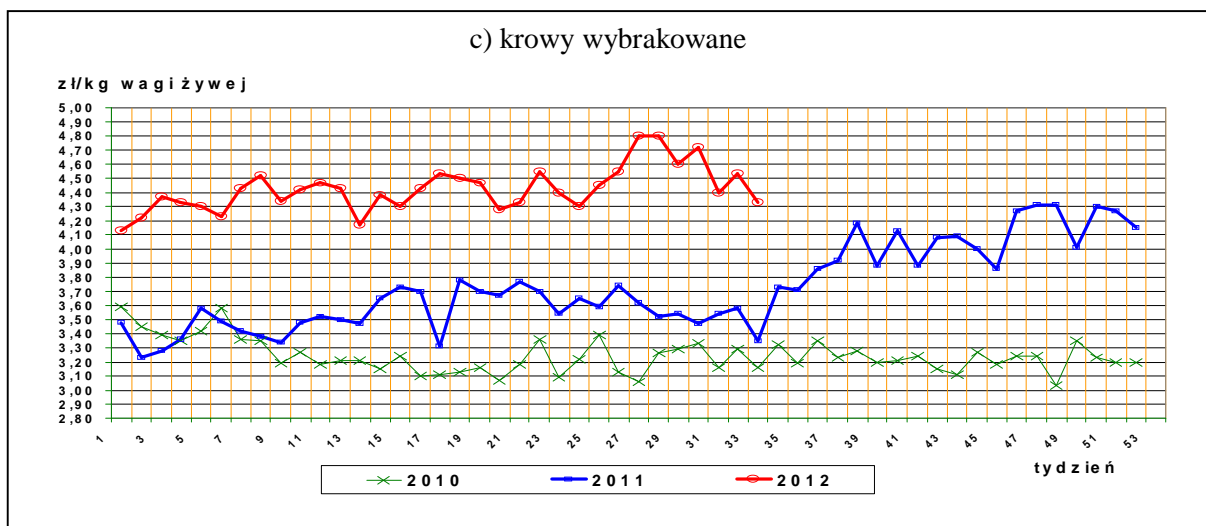
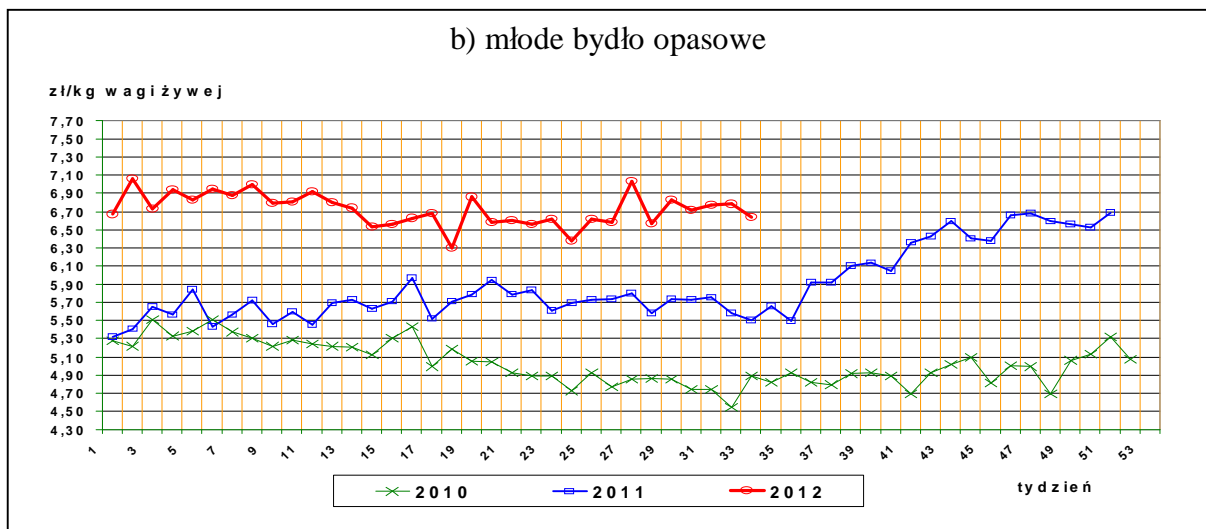
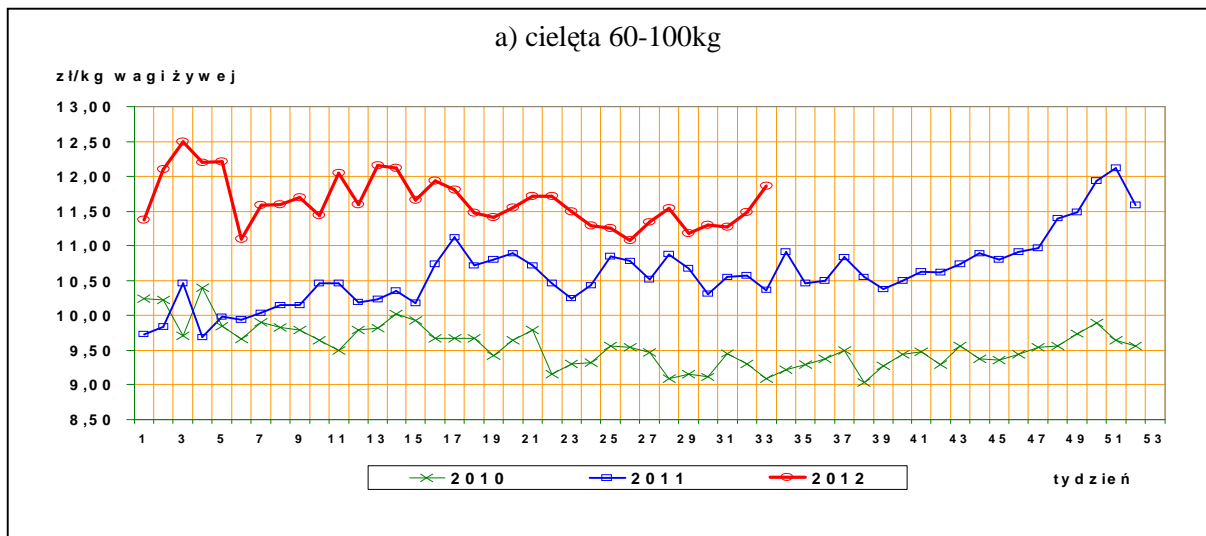
a) udziec wołowiny bez kości



b) rostbef z kością



Rys17. Ceny bydła na targowiskach



IV. Analiza handlu zagranicznego wołowiną

Informacje dotyczące zasad i procedur handlu zagranicznego na rynku wołowiny i cielęciny można odnaleźć na stronie internetowej Agencji Rynku Rolnego, pod adresem:

http://www.arr.gov.pl/index.php?option=com_content&view=article&id=41&Itemid=46

1. Dopłaty eksportowe krajów Unii Europejskiej do wołowiny i żywca wołowego*

Tablica 14. Dopłaty eksportowe Unii Europejskiej do wołowiny i żywca wołowego (poziom subsydiów obowiązujący od 2 czerwca 2012 roku, wg rozporządzenia Komisji (UE) Nr 534/2012.

Euro/100kg

Kategoria mięsa	Kod produktu	Kierunek eksportu	
		Kraje przeznaczenia**	Kraje przeznaczenia***
<i>Mięso świeże lub chłodzone</i>			
tusze ze zw. płci męskiej	0201 10 00 9130	8,10	4,80
ćwiartki przednie ze zw. płci męskiej	0201 20 30 9110	6,10	3,60
ćwiartki zadnie ze zw. płci męskiej	0201 20 50 9110	10,10	6,00
Mięso drobne świeże o zaw. pow.78% mięsa	0201 30 00 9060	3,80	1,30
Mięso drobne mrożone o zaw. pow. 78% mięsa	0202 30 90 9200	3,80	1,30

Euro/100kg

Kategoria bydła	Kod produktu	Kierunek eksportu
<i>Bydło hodowlane czystej rasy</i>		
jałówki od 250 kg do 30 miesięcy	0102 10 10 9140	4,30 Euro do wszystkich miejsc przeznaczenia (państwa trzecie, inne terytoria, zaopatrzenie i miejsce przeznaczenia uważane za wywóz ze Wspólnoty)
Krowy od 250 kg do 30 miesięcy	0102 10 30 9140	

*- źródło : FAMMU/FAPA

***) Turcja, Ukraina, Białoruś, Mołdowa, Rosja, Gruzja, Armenia, Azerbejdżan, Kazachstan, Turkmenia, Uzbekistan, Tadżykistan, Kirgizja, Maroko, Algieria, Tunezja, Libia, Liban, Syria, Irak, Iran, Izrael, Zachodni Brzeg Jordanu/Strefa Gazy, Jordania, Arabia Saudyjska, Kuwejt, Bahrajn, Katar, Zjednoczone Emiraty Arabskie, Oman, Jemen, Pakistan, Sri Lanka, Myanmar (Birma), Tajlandia, Wietnam, Indonezja, Filipiny, Chiny, Korea Północna, Hongkong, Sudan, Mauretania, Mali, Burkina Faso, Niger, Czad, Republika Zielonego Przylądka, Senegal, Gambia, Gwinea Bissau, Gwinea, Sierra Leone, Liberia, Wybrzeże Kości Słoniowej, Ghana, Togo, Benin, Nigeria, Kamerun, Republika Środkowoafrykańska, Gwinea Równikowa, Wyspy Świętego Tomasza i Książęca, Gabon, Kongo, Kongo (Republika Demokratyczna), Ruanda, Burundi, Wyspa Świętej Heleny z przyległościami, Angola, Etiopia, Erytrea, Dżibuti, Somalia, Uganda, Tanzania, Seszele z przyległościami, Brytyjskie Terytorium Oceanu Indyjskiego, Mozambik, Mauritius, Komory, Majotta, Zambia, Malawi, Republika Południowej Afryki, Lesotho i Egipt.

***) Albania, Chorwacja, Bośnia i Hercegowina, Serbia, Kosowo, Czarnogóra, Była Jugosłowiańska Republika Macedonii.

Departament Rynków Rolnych

Tablica 15. Polski handel zagraniczny końmi oraz mięsem końskim, bydłem żywym oraz mięsem wołowym w okresie I-VI 2012r. *(dane tymczasowe, mogą ulec zmianie)*

a) eksport/ wywóz

CN	Nazwa towaru	EKSPORT/WYWÓZ			
		Wartość [tys. EUR]		Wolumen [tony]	
		I-VI 2011r.	I-VI 2012r.	I-VI 2011r.	I-VI 2012r.
0101	Konie żywe	11 506	11 133	6 093	5 574
0102	Bydło żywe	49 318	48 542	22 730	17 134
0201	Mięso wołowe świeże lub chłodzone	363 187	346 821	118 829	108 054
0202	Mięso wołowe mrożone	55 899	67 457	18 980	21 509
0205	Mięso końskie	17 007	16 824	6 206	5 827

b) import

CN	Nazwa towaru	IMPORT/PRZYWÓZ			
		Wartość [tys. EUR]		Wolumen [tony]	
		I-VI 2011r.	I-VI 2012r.	I-VI 2011r.	I-VI 2012r.
0101	Konie żywe	719	963	372	620
0102	Bydło żywe	10 656	14 142	4 651	5 894
0201	Mięso wołowe świeże lub chłodzone	12 378	12 484	3 719	3 702
0202	Mięso wołowe mrożone	7 510	6 029	2 872	1 950
0205	Mięso końskie	61	715	33	403

c) saldo

CN	Nazwa towaru	SALDO	
		Wartość [tys. EUR]	
		I-VI 2011r.	I-VI 2012r.
0101	Konie żywe	10 787	10 170
0102	Bydło żywe	38 663	34 400
0201	Mięso wołowe świeże lub chłodzone	350 808	334 337
0202	Mięso wołowe mrożone	48 389	61 428
0205	Mięso końskie	16 946	16 108

Tablica 16. Kierunki, wolumen oraz **ceny eksportu/wywozu** bydła żywego oraz wołowiny z Polski w okresie I-VI 2012r. *(dane wstępne)*.

a) bydło żywe ogółem (CN 0102)

Kraj	Wartość [tys. EUR]	Wolumen [szt.]	EUR/kg
Niderlandy	13 954	70 666	3,26
Włochy	15 200	47641	3,29
Hiszpania	3 122	15 563	2,74
Chorwacja	4 722	10 491	2,71
Bośnia i Hercegowina	1 497	6108	2,48
Litwa	4 044	4 816	1,58

Departament Rynków Rolnych

Belgia	695	3 537	3,40
Grecja	2 631	2 523	2,25
Rosja	1 338	724	3,45
Republika Czeska	79	400	1,41
Uzbekistan	806	395	4,17
Węgry	279	317	2,21
Irlandia	52	201	3,73
Malta	31	153	3,51
Niemcy	87	131	2,40
Słowenia	6,2	25	3,10
Ukraina	0,4	1	2,33
OGÓLEM	48 542	163 692	2,83

b) bydło żywe do 80kg - cielęta (CN 01022910)

Kraj	Wartość [tys. EUR]	Wolumen [szt.]	EUR/kg
Niderlandy	11 348	58 708	3,35
Włochy	7335	26482	3,83
Hiszpania	2 335	11 735	2,75
Belgia	579	2 950	3,39
Bośnia i Hercegowina	351	1 799	2,52
Chorwacja	74	230	4,50
Irlandia	52	201	3,73
Malta	31	153	3,51
Słowenia	6	25	3,10
OGÓLEM	22 109	102 283	3,40

c) mięso wołowe świeże, chłodzone (CN 0201)

Kraj	Wartość [tys. EUR]	Wolumen [ton]	EUR/kg
Turcja	56 254	21 799	2,58
Niderlandy	59 779	20 591	2,90
Włochy	66 604	18 775	3,55
Niemcy	41 186	13 212	3,12
Hiszpania	30 469	9 290	3,28
Rosja	10 879	4 050	2,69
Francja	14 169	3 308	4,28
Wielka Brytania	11 168	2 500	4,47
Republika Czeska	9 586	2 143	4,47
Grecja	6 757	2 073	3,26
Dania	6 243	1 730	3,61
Słowacja	5 355	1 411	3,79
Izrael	5 265	1 272	4,14
Irlandia	3 458	925	3,74
Macedonia	2 169	801	2,71
Austria	2 168	652	3,33
Belgia	2 578	511	5,04
Szwecja	2 147	499	4,30
Portugalia	1 991	486	4,10

Departament Rynków Rolnych

Uzbekistan	1 457	350	4,16
Chorwacja	987	323	3,06
Finlandia	1915	228	8,41
Węgry	815	177	4,61
Litwa	587	144	4,09
Łotwa	544	133	4,09
Estonia	466	122	3,81
Rumunia	382	108	3,55
Kosowo	249	98	2,55
Cypr	227	73	3,12
Bośnia i Hercegowina	131	56	2,35
Egipt	161	51	3,15
Czarnogóra	120	40	3,01
Bułgaria	99	36	2,75
Kazachstan	79	23	3,43
Norwegia	1,4	3,0	0,45
Malta	23	2,6	8,68
OGÓLEM	346 821	108 054	3,21

d) mięso wołowe mrożone (CN 0202)

Kraj	Wartość [tys. EUR]	Wolumen [ton]	EUR/kg
Niderlandy	6 869	2 388	2,88
Niemcy	5 795	2 194	2,64
Francja	5 701	1 911	2,98
Szwecja	7 339	1 850	3,97
Włochy	5696	1622	3,51
Rosja	4 436	1 612	2,75
Wielka Brytania	4 499	1 512	2,97
Hiszpania	3 058	1 037	2,95
Irlandia	2 833	812	3,49
Estonia	2 191	770	2,84
Bułgaria	1 840	679	2,71
Dania	2 193	667	3,29
Izrael	2 948	528	5,58
Grecja	1 797	467	3,85
Węgry	1 033	334	3,09
Kazachstan	774	291	2,66
Majotta	658	284	2,32
Rumunia	763	279	2,73
Republika Czeska	783	250	3,13
Belgia	720	236	3,06
Malta	954	213	4,48
Litwa	407	196	2,07
Austria	500	156	3,19
Uzbekistan	591	139	4,25
Cypr	469	135	3,48
Luksemburg	62	133	0,46
Łotwa	265	110	2,40
Słowacja	414	107	3,87
Chorwacja	303	102	2,96

Departament Rynków Rolnych

Ghana	43	72	0,60
Turkmenistan	181	63	2,85
Bośnia i Hercegowina	115	55	2,10
Turcja	278	48	5,77
Macedonia	122	43	2,86
Azerbejdżan	99	38	2,59
Portugalia	113	37	3,02
Finlandia	384	36	10,59
Albania	56	34	1,63
Bermudy	65	21	3,03
Egipt	50	18	2,77
Tadżykistan	46	18	2,56
Kosowo	8,8	7,7	1,15
Norwegia	0,6	0,1	11,31
OGÓLEM	67 457	21 509	3,14

Tablica 17. Kierunki, wolumen oraz **cenę importu/przywozu** bydła żywego oraz wołowiny do Polski w okresie I-VI 2012r. (dane wstępne)

a) bydło żywe ogółem (CN 0102)

Kraj	Wartość [tys. EUR]	Wolumen [szt.]	EUR/szt
Litwa	1 349	5 965	226
Słowacja	2 059	3 483	591
Rumunia	1 120	3 100	361
Włochy	743	2 583	288
Niemcy	4 277	2 454	1 743
Dania	1 743	1 204	1 448
Niderlandy	1 299	862	1 506
Republika Czeska	1 086	858	1 265
Belgia	204	137	1 490
Francja	193	105	1 838
Turks i Caicos	22	65	341
Węgry	39	62	637
Estonia	7,3	25	291
Szwajcaria	0,50	3	167
OGÓLEM	14 142	20 906	676

b) bydło żywe do 80kg (cielęta) CN 01022910)

Kraj	Wartość [tys. EUR]	Wolumen [szt.]	EUR/szt
Litwa	10786	4965	217
Rumunia	259	82	316
Estonia	73	25	291
OGÓLEM	11 118	5 072	219

c) mięso wołowe świeże, chłodzone (CN 0201)

Kraj	Wartość [tys. EUR]	Wolumen [ton]	EUR/kg
------	--------------------	---------------	--------

Departament Rynków Rolnych

Słowacja	1 511	844	1,79
Wielka Brytania	2395	768	3,12
Irlandia	3 482	650	5,36
Republika Czeska	1 936	601	3,22
Niemcy	1 167	371	3,15
Dania	798	286	2,79
Niderlandy	521	118	4,41
Litwa	99	31	3,17
Argentyna	171	8,4	20,46
Hiszpania	69	5,3	12,81
Stany Zjednoczone Ameryki	110	5,1	21,46
Brazylia	97	4,6	21,18
Rumunia	41	3,2	13,05
Francja	55	3,0	18,11
Włochy	10	1,4	7,42
Belgia	3	0,7	3,96
Nowa Zelandia	9	0,6	14,97
Iran	5,9	0,3	22,28
Urugwaj	3,4	0,2	14,47
Chile	1,9	0,1	19,87
Kanada	0,3	0,01	39,38
OGÓLEM	12 484	3 702	3,37

d) mięso wołowe mrożone (CN 0202)

Kraj	Wartość [tys. EUR]	Wolumen [ton]	EUR/kg
Wielka Brytania	856	456	1,87
Republika Czeska	1 286	395	3,25
Irlandia	1 135	358	3,17
Niemcy	824	291	2,83
Niderlandy	524	174	3,01
Francja	405	85	4,78
Słowacja	288	45	6,42
Dania	125	33	3,77
Belgia	104	32	3,29
Litwa	61	20	3,04
Nowa Zelandia	266	19	13,84
Rumunia	68	15	4,44
Węgry	19	15	1,27
Argentyna	51	5,7	8,97
Estonia	11	3,9	2,77
Finlandia	0,9	0,5	1,76
Brazylia	0,9	0,4	2,08
Urugwaj	3,1	0,3	10,16
Austria	0,3	0,04	7,13
Stany Zjednoczone Ameryki	0,9	0,04	23,55
OGÓLEM	6 029	1 950	3,09

V. Informacje statystyczne (dane GUS)

Tablica 18. Pogłowie bydła w Polsce

Lp.	Kategoria	Czerwiec 2012		Grudzień 2012	
		tys. szt. lub %	roczna zmiana [% lub pkt%]	tys. szt. lub %	roczna zmiana [%]
<i>Liczba bydła</i>					
	<i>Bydło ogółem</i>				
	cielęta do 1 roku				
	bydło 1-2 lata				
	bydło >2lat				
	krowy				
	w tym: - mleczone				

Struktura stada w %

Cielęta do 1 roku

Bydło 1-2 lata

Krowy

Bydło>2lat

Lp.	Kategoria	Czerwiec 2013		Grudzień 2013	
		tys. szt. lub %	roczna zmiana [% lub pkt%]	tys. szt. lub %	roczna zmiana [%]
<i>Liczba bydła</i>					
	<i>Bydło ogółem</i>				
	cielęta do 1 roku				
	bydło 1-2 lata				
	bydło >2lat				
	krowy				
	w tym: - mleczone				

Struktura stada w %

Departament Rynków Rolnych

Cielęta do 1 roku

Bydło 1-2 lata

Krowy

Bydło>2lat

Tablica 19. Ceny skupu oraz ceny targowiskowe bydła rzeźnego ogółem (bez cieląt) w 2012r. wg GUS* (lata 2004-2010 w wydaniu Excel)

2011													
	I	II	III	IV	V	VI	VII	VIII	IX	X	XI	XII	I-XII
cena skupu	6,59	6,58	6,41	6,32	6,31	6,42	6,45						
cena targowiskowa	6,01	6,22	6,32	6,37	6,31	6,30	6,23						

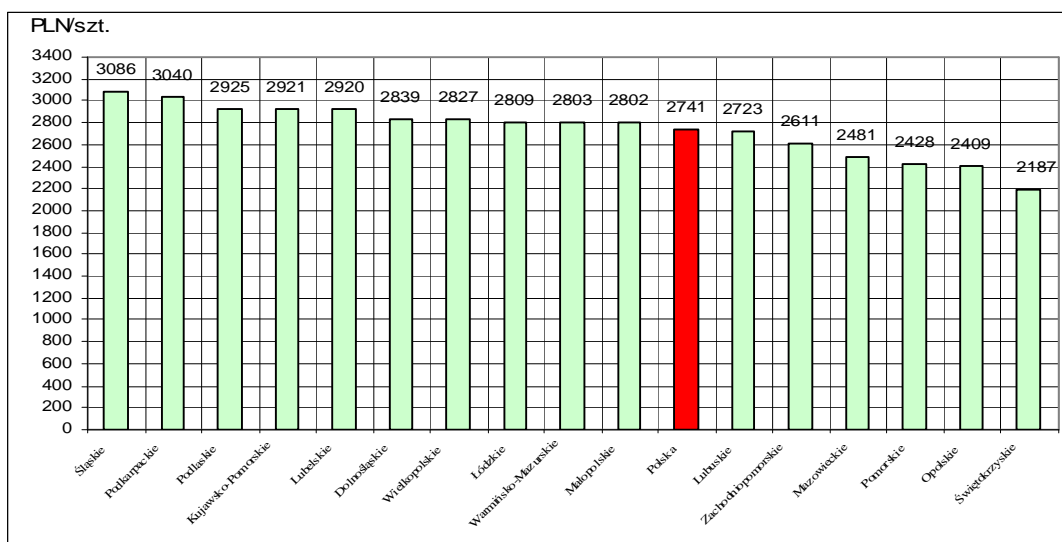
*- w zł/kg w.ż.

Tablica 20. Ceny skupu* krów rzeźnych w Polsce oraz wg województw oraz wg miesięcy w roku 2012

województwo/miesiąc	Styczeń	Luty	Marzec	Kwiecień	Maj	Czerwiec	Lipiec	Sierpień	Wrzesień	Październik	Listopad	Grudzień
	w zł za sztukę											
<i>olska</i>	2732,35	2736,29	2619,19	2771,53	2787,85	2809,89	2740,73					
olnośląskie	2700,33	2712,72	2801,74	2652,42	3028,94	2897,56	2838,80					
ujawsko-Pomorskie	3072,34	3079,20	3065,65	2955,56	3074,26	3077,53	2921,11					
ubelskie	2734,55	2900,17	3020,83	2938,67	2908,40	2979,31	2920,08					
ubuskie	2574,26	2288,76	2137,89	2521,54	2477,92	2144,53	2723,10					
ódzkie	2927,61	2929,63	1863,26	3006,75	2994,25	3007,46	2808,79					
łałopolskie	2739,84	2740,21	2801,98	2834,67	2724,30	2736,83	2802,48					
łazowieckie	2188,59	2503,30	2450,88	2487,58	2478,52	2519,56	2480,54					
polskie	2664,10	2550,72	2581,16	2354,25	2904,43	2997,72	2408,84					
odkarpackie	2920,13	3043,87	2956,42	3059,88	2834,22	2730,44	3039,77					
odlaskie	2796,32	2791,56	2739,98	2903,01	2868,55	3123,20	2925,19					
omorskie	2405,64	2287,91	2359,51	2301,88	2189,66	2487,72	2428,40					
ląskie	3066,95	3089,67	3078,44	3035,37	2967,25	3132,29	3086,46					
więtokrzyskie	2691,47	2618,56	2433,36	2444,71	2397,84	2230,79	2187,09					
armińsko-lazurskie	3049,16	2815,24	2757,89	2831,63	2638,33	2723,46	2803,31					
ielkopolskie	2984,69	2842,10	2905,61	2918,38	2955,93	2839,25	2827,01					
achodniopomorskie	2655,14	2510,49	2490,97	2391,64	2708,89	2712,86	2611,16					

wg siedziby producenta żywca –wstępne dane GUS

Rys. 18. Graficzny obraz cen skupu (płaconych producentom) krów rzeźnych w Polsce* wg województw w lipcu 2012r.



**Tabl. 21 Zestawienie monitorowanych danych w zakresie zakupu i ubojów bydła w latach 2003-2012
(wybrane fragmenty z bazy danych)**

a) ceny zakupu bydła rzeźnego w PLN/kg mpc w układzie miesięcznym, kwartalnym, półrocznym i rocznym.

	I	II	III	IV	V	VI	VII	VIII	IX	X	XI	XII
bydło ogółem	5,24	5,17	5,22	5,34	5,05	5,18	4,85	4,94	4,93	5,07	5,12	5,10
byki do 2 lat (A)	6,22	6,29	6,29	6,25	6,27	6,22	6,09	6,12	6,12	6,05	5,99	5,90
byki >2 lat (B)	6,07	6,03	5,96	5,79	5,71	6,09	6,27	6,13	5,93	5,95	5,77	5,81
wolce (C)	6,03	6,16	6,15	6,12	5,99	0,00	5,86	6,07	0,00	5,57	5,87	5,48
krowy (D)	3,46	3,39	3,38	3,27	3,30	3,27	3,27	3,44	3,74	4,02	3,87	3,76
jałówki (E)	5,92	5,97	5,96	5,88	5,89	5,84	5,70	5,68	5,59	5,57	5,56	5,50
2004												zł/kg mpc
	I	II	III	IV	V	VI	VII	VIII	IX	X	XI	XII
bydło ogółem	5,25	5,46	5,73	5,88	6,77	8,04	7,34	7,32	7,51	7,46	7,27	7,20
byki do 2 lat (A)	6,06	6,17	6,33	6,58	7,69	8,83	8,18	8,10	8,25	8,21	8,16	8,16
byki >2 lat (B)	6,12	6,22	6,32	6,31	7,71	9,02	8,10	8,10	8,08	8,32	8,11	8,15
wolce (C)	0,00	0,00	5,94	0,00	0,00	7,88	0,00	8,50	6,44	7,20	6,87	6,70
krowy (D)	3,85	4,35	4,74	5,07	5,80	7,48	6,47	6,60	6,92	6,86	6,57	6,32
jałówki (E)	5,56	5,65	5,84	6,01	6,69	7,77	7,15	7,04	7,20	7,27	7,18	7,10
2005												zł/kg mpc
	I	II	III	IV	V	VI	VII	VIII	IX	X	XI	XII
bydło ogółem	7,42	7,98	8,16	8,13	8,07	8,21	8,19	8,17	7,98	7,65	7,64	7,51
byki do 2 lat (A)	8,35	8,75	8,82	8,88	8,75	8,89	8,79	8,86	8,76	8,60	8,65	8,60
byki >2 lat (B)	8,32	8,54	8,71	8,83	8,71	8,71	8,63	8,69	8,65	8,56	8,58	8,49
wolce (C)	0,00	6,28	8,25	8,45	9,10	0,00	7,66	0,00	7,39	8,25	0,00	7,38
krowy (D)	6,64	7,24	7,48	7,42	7,40	7,51	7,42	7,42	7,13	6,63	6,56	6,28
jałówki (E)	7,29	7,59	7,70	7,73	7,81	7,73	7,66	7,72	7,61	7,48	7,47	7,37

Wykorzystanie możliwe z dokładnym podaniem źródła

Departament Rynków Rolnych

2006												zł/kg mpc
	I	II	III	IV	V	VI	VII	VIII	IX	X	XI	XII
bydło ogółem	7,70	8,08	8,21	8,27	8,34	8,49	8,22	8,15	8,32	8,10	7,88	7,91
byki do 2 lat (A)	8,86	9,12	9,29	9,33	9,36	9,46	9,25	9,11	9,26	9,07	8,98	8,91
byki >2 lat (B)	8,70	8,96	9,08	9,20	9,32	9,40	9,27	9,24	9,34	9,20	8,92	8,91
wolce (C)	7,28	6,37	7,67	0,00	7,79	0,00	7,40	0,00	7,21	8,03	7,43	7,27
krowy (D)	6,62	6,88	7,19	7,18	7,26	7,45	7,20	7,00	7,15	7,05	6,81	6,66
jałówki (E)	7,56	7,71	7,79	7,84	7,86	7,99	7,90	7,79	7,88	7,81	7,59	7,63

2007												zł/kg mpc
	I	II	III	IV	V	VI	VII	VIII	IX	X	XI	XII
bydło ogółem	8,14	8,29	8,23	8,10	7,82	7,72	7,68	7,93	8,07	7,75	7,50	7,55
byki do 2 lat (A)	9,14	9,15	9,03	8,95	8,66	8,49	8,37	8,70	8,73	8,49	8,33	8,37
byki >2 lat (B)	9,16	9,20	8,92	8,93	8,56	8,52	8,54	8,71	8,82	8,48	8,14	8,23
wolce (C)	0,00	0,00	7,77	8,73	7,58	6,64	0,00	7,17	7,90	7,45	8,17	6,36
krowy (D)	6,87	7,14	7,21	7,14	6,95	6,92	6,91	7,08	7,33	7,03	6,57	6,42
jałówki (E)	7,72	7,80	7,77	7,66	7,53	7,49	7,49	7,66	7,77	7,56	7,45	7,45

2008												zł/kg mpc
	I	II	III	IV	V	VI	VII	VIII	IX	X	XI	XII
bydło ogółem	7,97	8,08	8,06	8,07	8,08	8,28	7,90	7,94	8,12	8,10	8,00	8,24
byki do 2 lat (A)	8,82	8,75	8,66	8,71	8,69	8,85	8,59	8,70	8,85	8,91	8,91	9,16
byki >2 lat (B)	8,76	8,62	8,50	8,64	8,75	8,98	8,71	8,85	9,01	8,99	8,98	8,93
wolce (C)	7,39	7,82	8,39	6,26	8,42	9,30	7,97	7,87	7,40	0,00	7,63	7,55
krowy (D)	6,83	7,01	7,16	7,21	7,25	7,50	7,10	7,08	7,22	7,17	6,89	7,06
jałówki (E)	7,68	7,76	7,83	7,81	7,83	7,93	7,70	7,67	7,81	7,80	7,75	7,92

2009												zł/kg mpc
	I	II	III	IV	V	VI	VII	VIII	IX	X	XI	XII
bydło ogółem	8,66	9,13	9,47	9,28	9,43	9,70	9,46	9,27	9,19	8,82	8,92	9,08

Departament Rynków Rolnych

byki do 2 lat (A)	9,51	9,92	10,25	10,13	10,31	10,60	10,44	10,43	10,32	10,04	10,21	10,31
byki >2 lat (B)	9,55	9,99	10,47	10,41	10,57	10,84	10,67	10,71	10,67	10,47	10,46	10,48
wolce (C)	7,06	8,34	0,00	0,00	8,00	0,00	0,00	0,00	7,45	8,46	8,35	0,00
krowy (D)	7,50	7,85	8,32	8,23	8,29	8,56	8,20	7,93	7,77	7,36	7,34	7,37
jałówki (E)	8,22	8,51	8,90	8,88	8,90	9,12	9,03	9,00	8,98	8,75	8,83	8,87
2010												
	I	II	III	IV	V	VI	VII	VIII	IX	X	XI	XII
bydło ogółem	9,43	9,45	8,78	8,78	8,44	8,45	8,29	8,51	8,66	8,79	9,40	9,91
byki do 2 lat (A)	10,66	10,58	9,71	9,55	9,03	8,98	8,83	9,13	9,31	9,63	10,58	11,18
byki >2 lat (B)	10,96	10,74	9,81	9,73	9,14	9,11	8,90	9,33	9,55	9,85	10,86	11,38
wolce (C)	0,00	10,54	9,24	5,99	8,44	8,06	8,08	8,63	7,65	0,00	0,00	8,09
krowy (D)	7,70	7,76	7,67	7,68	7,56	7,66	7,50	7,46	7,60	7,56	7,63	7,85
jałówki (E)	9,17	9,23	8,61	8,46	8,19	8,24	8,12	8,27	8,42	8,46	8,68	9,02
2011												
	I	II	III	IV	V	VI	VII	VIII	IX	X	XI	XII
bydło ogółem	10,13	10,06	10,59	10,73	10,88	10,58	10,85	11,31	11,73	11,83	11,97	12,41
byki do 2 lat (A)	11,47	11,15	11,79	11,89	11,87	11,48	11,84	12,56	13,09	13,31	13,41	13,67
byki >2 lat (B)	11,67	11,25	11,81	11,93	11,89	11,45	11,80	12,58	13,12	13,42	13,48	13,73
wolce (C)	0,00	8,22	0,00	10,05	9,39	8,70	12,73	0,00	9,76	10,79	9,47	10,65
krowy (D)	8,03	8,26	8,93	9,22	9,35	9,43	9,57	9,81	10,12	10,25	10,38	10,62
jałówki (E)	9,22	9,30	9,73	9,85	9,96	10,09	10,31	10,69	11,16	11,33	11,48	11,78
2012												
	I	II	III	IV	V	VI	VII	VIII	IX	X	XI	XII
bydło ogółem	12,94	12,98	12,51	12,44	12,23	12,48	12,52					
byki do 2 lat (A)	14,23	13,99	13,32	13,31	12,81	13,08	13,24					
byki >2 lat (B)	14,27	14,01	13,29	13,31	12,77	13,08	13,21					
wolce (C)	12,32	0,00	11,80	10,31	0,00	0,00	0,00					
krowy (D)	11,03	11,27	11,25	11,15	11,16	11,45	11,41					
jałówki (E)	12,13	12,34	12,11	12,09	12,19	12,28	12,35					

Departament Rynków Rolnych

2003 kwartał					2003 półrocze			2003	
	I-III	IV-VI	VII-IX	X-XII		I-VI	VII-XII		I-XII
bydło ogółem	5,21	5,18	4,90	5,09	bydło ogółem	5,19	5,00	bydło ogółem	5,10
byki do 2 lat (A)	6,26	6,25	6,11	5,99	byki do 2 lat (A)	6,26	6,04	byki do 2 lat (A)	6,16
byki >2 lat (B)	6,01	5,84	6,14	5,87	byki >2 lat (B)	5,96	6,02	byki >2 lat (B)	6,00
wolce (C)	6,13	6,04	5,93	5,70	wolce (C)	6,10	5,72	wolce (C)	5,88
krowy (D)	3,41	3,28	3,48	3,91	krowy (D)	3,35	3,70	krowy (D)	3,53
jałówki (E)	5,94	5,87	5,65	5,55	jałówki (E)	5,91	5,59	jałówki (E)	5,76
2004 kwartał					2004 półrocze			2004	
	I-III	IV-VI	VII-IX	X-XII		I-VI	VII-XII		I-XII
bydło ogółem	5,52	7,11	7,40	7,31	bydło ogółem	6,27	7,35	bydło ogółem	6,94
byki do 2 lat (A)	6,21	7,96	8,18	8,18	byki do 2 lat (A)	7,00	8,18	byki do 2 lat (A)	7,73
byki >2 lat (B)	6,25	7,93	8,11	8,20	byki >2 lat (B)	7,06	8,14	byki >2 lat (B)	7,90
wolce (C)	5,94	7,88	7,62	6,95	wolce (C)	7,26	7,05	wolce (C)	7,06
krowy (D)	4,39	6,40	6,71	6,57	krowy (D)	5,49	6,64	krowy (D)	6,25
jałówki (E)	5,69	6,88	7,13	7,18	jałówki (E)	6,17	7,15	jałówki (E)	6,69
2005 kwartał					2005 półrocze			2005	
	I-III	IV-VI	VII-IX	X-XII		I-VI	VII-XII		I-XII
bydło ogółem	7,90	8,14	8,13	7,60	bydło ogółem	8,04	7,90	bydło ogółem	7,97
byki do 2 lat (A)	8,69	8,84	8,81	8,62	byki do 2 lat (A)	8,78	8,73	byki do 2 lat (A)	8,76
byki >2 lat (B)	8,53	8,75	8,66	8,54	byki >2 lat (B)	8,66	8,62	byki >2 lat (B)	8,64
wolce (C)	6,18	8,52	7,48	7,74	wolce (C)	6,44	7,48	wolce (C)	7,24
krowy (D)	7,14	7,45	7,34	6,47	krowy (D)	7,33	6,95	krowy (D)	7,14
jałówki (E)	7,54	7,76	7,67	7,44	jałówki (E)	7,66	7,55	jałówki (E)	7,61
2006 kwartał					2006 półrocze			2006	
	I-III	IV-VI	VII-IX	X-XII		I-VI	VII-XII		I-XII

Wykorzystanie możliwe z dokładnym podaniem źródła

Departament Rynków Rolnych

bydło ogółem	8,05	8,36	8,23	7,96	bydło ogółem	8,21	8,10	bydło ogółem	8,15
byki do 2 lat (A)	9,14	9,38	9,20	8,99	byki do 2 lat (A)	9,26	9,10	byki do 2 lat (A)	9,18
byki >2 lat (B)	8,96	9,31	9,29	9,02	byki >2 lat (B)	9,18	9,16	byki >2 lat (B)	9,17
wolce (C)	6,70	7,79	7,30	7,44	wolce (C)	6,97	7,41	wolce (C)	7,22
krowy (D)	6,95	7,29	7,11	6,86	krowy (D)	7,12	6,98	krowy (D)	7,05
jałówki (E)	7,71	7,89	7,85	7,68	jałówki (E)	7,80	7,76	jałówki (E)	7,78

2007 kwartał					2007 półrocze			2007	
	I-III	IV-VI	VII-IX	X-XII		I-VI	VII-XII		I-XII
bydło ogółem	8,22	7,87	7,91	7,61	bydło ogółem	8,04	7,75	bydło ogółem	7,89
byki do 2 lat (A)	9,11	8,70	8,62	8,40	byki do 2 lat (A)	8,91	8,51	byki do 2 lat (A)	8,71
byki >2 lat (B)	9,07	8,65	8,70	8,30	byki >2 lat (B)	8,85	8,54	byki >2 lat (B)	8,69
wolce (C)	7,77	7,39	7,41	7,22	wolce (C)	7,42	7,28	wolce (C)	7,40
krowy (D)	7,07	6,99	7,11	6,73	krowy (D)	7,03	6,91	krowy (D)	6,97
jałówki (E)	7,77	7,55	7,64	7,50	jałówki (E)	7,66	7,57	jałówki (E)	7,61

2008 kwartał					2008 półrocze			2008	
	I-III	IV-VI	VII-IX	X-XII		I-VI	VII-XII		I-XII
bydło ogółem	8,04	8,14	7,99	8,11	bydło ogółem	8,09	8,05	bydło ogółem	8,07
byki do 2 lat (A)	8,74	8,75	8,71	8,98	byki do 2 lat (A)	8,75	8,86	byki do 2 lat (A)	8,80
byki >2 lat (B)	8,64	8,79	8,88	8,97	byki >2 lat (B)	8,72	8,91	byki >2 lat (B)	8,82
wolce (C)	7,52	6,82	7,75	7,62	wolce (C)	7,34	7,71	wolce (C)	7,45
krowy (D)	6,99	7,31	7,14	7,05	krowy (D)	7,16	7,09	krowy (D)	7,13
jałówki (E)	7,76	7,85	7,73	7,82	jałówki (E)	7,81	7,78	jałówki (E)	7,79

2009 kwartał					2009 półrocze			2009	
	I-III	IV-VI	VII-IX	X-XII		I-VI	VII-XII		I-XII
bydło ogółem	9,11	9,46	9,31	8,94	bydło ogółem	9,30	9,13	bydło ogółem	9,22
byki do 2 lat (A)	9,92	10,33	10,39	10,19	byki do 2 lat (A)	10,13	10,30	byki do 2 lat (A)	10,21
byki >2 lat (B)	10,13	10,61	10,68	10,47	byki >2 lat (B)	10,38	10,57	byki >2 lat (B)	10,49
wolce (C)	8,26	8,00	7,45	8,45	wolce (C)	8,18	7,85	wolce (C)	8,13

Wykorzystanie możliwe z dokładnym podaniem źródła

Departament Rynków Rolnych

krowy (D)	7,91	8,35	7,96	7,35	krowy (D)	8,15	7,67	krowy (D)	7,89
jałówki (E)	8,57	8,96	9,00	8,81	jałówki (E)	8,78	8,91	jałówki (E)	8,85
2010 kwartał					2010 półrocze			2010	
	I-III	IV-VI	VII-IX	X-XII		I-VI	VII-XII		I-XII
bydło ogółem	9,17	8,54	8,50	9,37	bydło ogółem	8,83	8,96	bydło ogółem	8,90
byki do 2 lat (A)	10,27	9,15	9,11	10,49	byki do 2 lat (A)	9,66	9,84	byki do 2 lat (A)	9,76
byki >2 lat (B)	10,45	9,25	9,26	10,72	byki >2 lat (B)	9,67	9,93	byki >2 lat (B)	9,83
wolce (C)	9,36	8,25	8,16	8,09	wolce (C)	8,59	8,11	wolce (C)	8,29
krowy (D)	7,71	7,64	7,53	7,68	krowy (D)	7,67	7,61	krowy (D)	7,64
jałówki (E)	8,94	8,28	8,29	8,71	jałówki (E)	8,59	8,50	jałówki (E)	8,54
2011 kwartał					2011 półrocze			2011	
	I-III	IV-VI	VII-IX	X-XII		I-VI	VII-XII		I-XII
bydło ogółem	10,29	10,72	11,31	12,04	bydło ogółem	10,49	11,69	bydło ogółem	11,10
byki do 2 lat (A)	11,50	11,73	12,49	13,45	byki do 2 lat (A)	11,61	12,98	byki do 2 lat (A)	12,25
byki >2 lat (B)	11,59	11,74	12,73	13,55	byki >2 lat (B)	11,65	13,29	byki >2 lat (B)	12,80
wolce (C)	8,22	9,31	9,98	10,63	wolce (C)	8,83	10,56	wolce (C)	9,97
krowy (D)	8,46	9,34	9,85	10,39	krowy (D)	8,88	10,14	krowy (D)	9,57
jałówki (E)	9,46	9,97	10,73	11,50	jałówki (E)	9,71	11,13	jałówki (E)	10,43
2012 kwartał					2012 półrocze			2012	
	I-III	IV-VI	VII-IX	X-XII		I-VI	VII-XII		I-XII
bydło ogółem	12,80	12,37			bydło ogółem	12,57		bydło ogółem	
byki do 2 lat (A)	13,81	13,03			byki do 2 lat (A)	13,41		byki do 2 lat (A)	
byki >2 lat (B)	13,85	13,00			byki >2 lat (B)	13,38		byki >2 lat (B)	
wolce (C)	11,97	10,31			wolce (C)	11,92		wolce (C)	
krowy (D)	11,19	11,25			krowy (D)	11,22		krowy (D)	
jałówki (E)	12,19	12,19			jałówki (E)	12,19		jałówki (E)	

Uwaga:

Zainteresowanych pozyskaniem danych z zakresu monitoringu cen sprzedaży oraz cen targowiskowych w latach 2004-2011 jak i pozostałych danych m.inn. cen zakupu, danych GUS i Komisji Europejskiej, zapraszam do wydania biuletynu w wersji EXCEL:

http://www.minrol.gov.pl/FileRepozytory/FileRepozytoryShowImage.aspx?item_id=40582

Biuletyn „*Rynek wołowiny i cielęciny*” ukazuje się w każdy czwartek o godz. 13⁰⁰.
Informacje zamieszczane w tym biuletynie przekazywane są przez współpracujące z nami podmioty na podstawie Ustawy o badaniach rynkowych z dn. 30 marca 2001r.

Wydawca:

Ministerstwo Rolnictwa i Rozwoju Wsi,

Departament Rynków Rolnych

ul. Wspólna 30, 00-930 Warszawa,

tel. (022) 623-12-54, fax (022) 623-27-06 lub 07

Internet: <http://www.minrol.gov.pl/bia>, E-mail: biuletyn@minrol.gov.pl

Autor: Krzysztof Seredyn tel. (022) 623-12-54; E-mail: Krzysztof.Seredyn@minrol.gov.pl