

ZINTEGROWANY SYSTEM ROLNICZEJ INFORMACJI RYNKOWEJ

(Podstawa prawna: Ustawa o rolniczych badaniach rynkowych z dnia 30 marca 2001r.)

Rynek wołowiny i cielęciny



NR 36/2011

Czwartek, 15 września 2011r

Notowania¹ z okresu 5-11.09.2011r.

Spis treści

I.	<u>Zakupy bydła rzeźnego w ubojniach</u>	2
1.	Ceny zakupu bydła w Polsce oraz w makroregionach.....	2
2.	Ceny skupu żywca wołowego w Polsce (dane GUS).....	4
3.	Ceny bydła w Polsce na tle UE.....	10
4.	Ceny bydła w UE.....	10
5.	Uboje bydła rzeźnego w Polsce w okresie I-VII 2011r.....	14
II.	<u>Sprzedż wołowiny</u>	16
1.	Ceny wołowiny w zakładach mięsnych w kraju.....	16
2.	Ceny wołowiny na krajowych giełdach towarowych.....	18
3.	Ceny bydła na targowiskach.....	19
III.	<u>Graficzna prezentacja cen w roku 2011 na tle lat 2009 i 2010</u>	21
IV.	<u>Analiza handlu zagranicznego wołowina</u>	25
1.	Dopłaty eksportowe w UE do wołowiny.....	25
2.	Handel zagraniczny końmi, bydlętem oraz mięsem wołowym w Polsce w okresie I-VI 2011r.....	26
3.	Kierunki, wolumen oraz ceny eksportu/wywozu oraz importu/przywozu bydła żywego oraz wołowiny z Polski w okresie I-VI 2011r.....	27
V.	<u>Informacje statystyczne (dane GUS)</u>	30
1.	Pogłowie bydła w Polsce.....	30
2.	Ceny skupu i ceny targowiskowe bydła rzeźnego w latach 2004 - 2011.....	31
3.	Ceny skupu krów rzeźnych w Polsce w latach 2005 - 2011 wg województw i miesięcy.....	31
VI.	Zestawienie monitorowanych danych w zakresie skupu z rynku wołowiny w latach 2003-2011.....	31

¹ Badanie cen zakupu i cen sprzedaży w zakładach mięsnych prowadzone jest na reprezentatywnej próbie. Ceny zakupu rejestrowane są dla klas SEUROP wg rozporządzenia Rady (WE) Nr 1234/2007 z dnia 22 października 2007r. ustanawiającego wspólną organizację rynków rolnych oraz przepisy szczegółowe dotyczące niektórych produktów rolnych („rozporządzenie o jednolitej wspólnej organizacji rynku”) (Dz.U. L 299 z 16.11.2007, str. 1, z późn. zm.) i wg rozporządzenia Komisji (WE) nr 1249/2008 z dnia 10 grudnia 2008 r. r. ustanawiającego szczegółowe zasady wdrożenia wspólnotowych skal klasyfikacji tusz wołowych, wieprzowych i baranich oraz raportowania ich cen (Dz. U. Nr L 337 z 16.12.2008, str. 3 z późn. zm.) oraz rozporządzenia Ministra Rolnictwa i Rozwoju Wsi z dnia 4 lutego 2009 r. w sprawie szczegółowego sposobu oznaczania klasy jakości handlowej tusz wołowych (Dz.U. z dn. 19.02.2009r. Nr 28, poz. 180). Ceny zakupu rejestrowane są dla masy poubojowej schłodzonej.

Badanie cen targowiskowych prowadzone jest na targowiskach na których dokonywany jest obrót bydlętem a ceny rejestrowane są jako średnie arytmetyczne zrealizowanych transakcji.

Wykorzystanie możliwe z dokładnym podaniem źródła

I. Zakupy bydła rzeźnego w ubojniach

1.1 Ceny zakupu bydła rzeźnego w Polsce.

Tablica 1. Zbiornicze zestawienie danych dotyczących zakupionego bydła rzeźnego w ubojniach w kraju

Kategoria bydła	CENA ZAKUPU*					Średnia masa tuszy cieplej		Liczba sztuk Zmiana tyg. [%]	Struktura zakupu	
	wg w.ż.** [zł/kg]	dla mpc [zł/tonę]	dla mps [zł/tonę]	Zmiana ceny mps [%]		[kg]	Zmiana		[%]	Zmiana
	2011-09-11	2011-09-11	2011-09-11	tyg.	roczna	2011-09-11	tyg. [%]	2011-09-11	tyg. [pkt. %]	
Bydło ogółem	5,86	11 558	11 789	0,2	32,7	284,2	-0,4	-2,7	100,0	-
Byki do 2 lat (U+R+O)	6,93	12 850	13 107	0,0	37,4	316,1	-0,8	-2,9	43,3	-0,1
Byki >2 lat (R+O)	6,89	12 871	13 129	1,0	34,2	355,5	-0,3	20,8	1,8	0,4
Wolce (U+R+O)	--	9 667	9 860	-	--	298,0	-	-	0,0	0,0
Krowy (R+O+P)	4,62	9 944	10 143	0,1	30,6	258,1	-0,5	-2,6	39,1	0,1
Jałówki (U+R+O)	5,65	10 946	11 165	0,8	29,5	250,7	0,0	-5,4	15,8	-0,4

* - jest to cena netto zapłacona dostawcom bydła za dostarczony do rzeźni lub zakupiony przez rzeźnię pełnowartościowy żywiec wołowy na bazie franco zakład czyli wraz z kosztami transportu dostawcy jak i rzeźni jeśli poniosła ona koszty transportu związane z zakupem żywca. Cena ta zawiera również wszelkie dodatkowe płatności (premie, nagrody itp.) niezależnie od okresu w jakim zostały wypłacone.

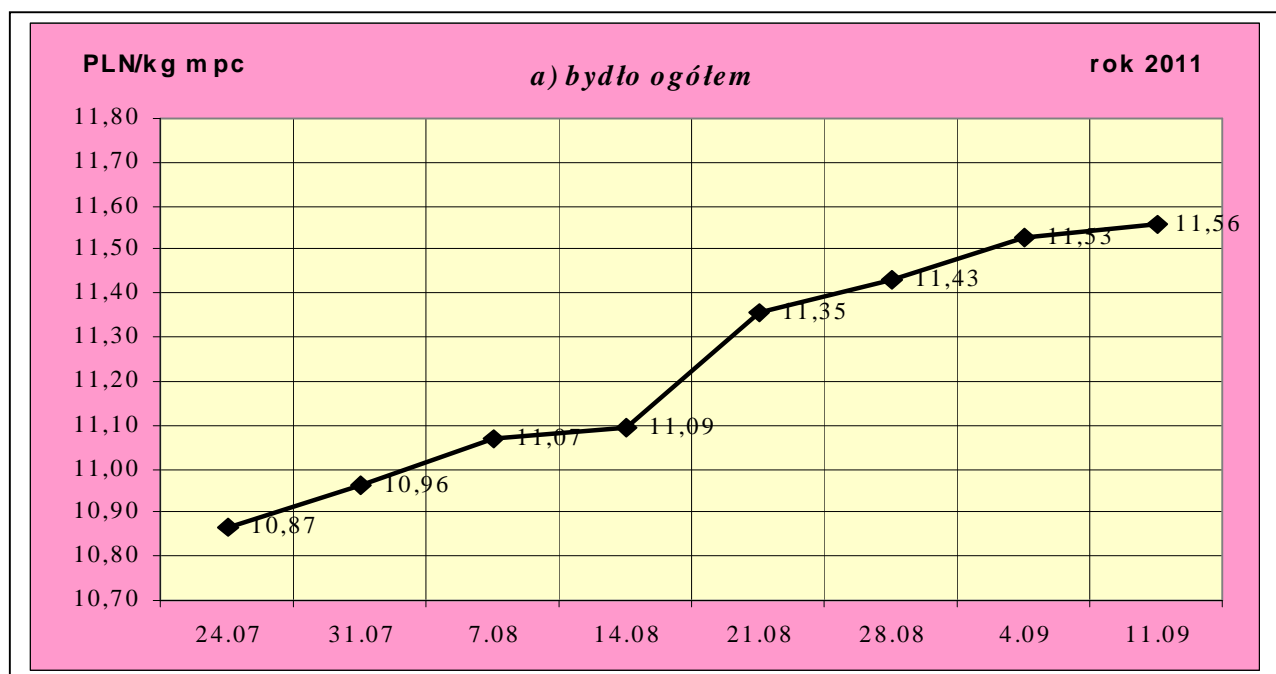
** - w.ż. - waga żywa, mpc - masa poubojowa ciepła, mps - masa poubojowa schłodzona

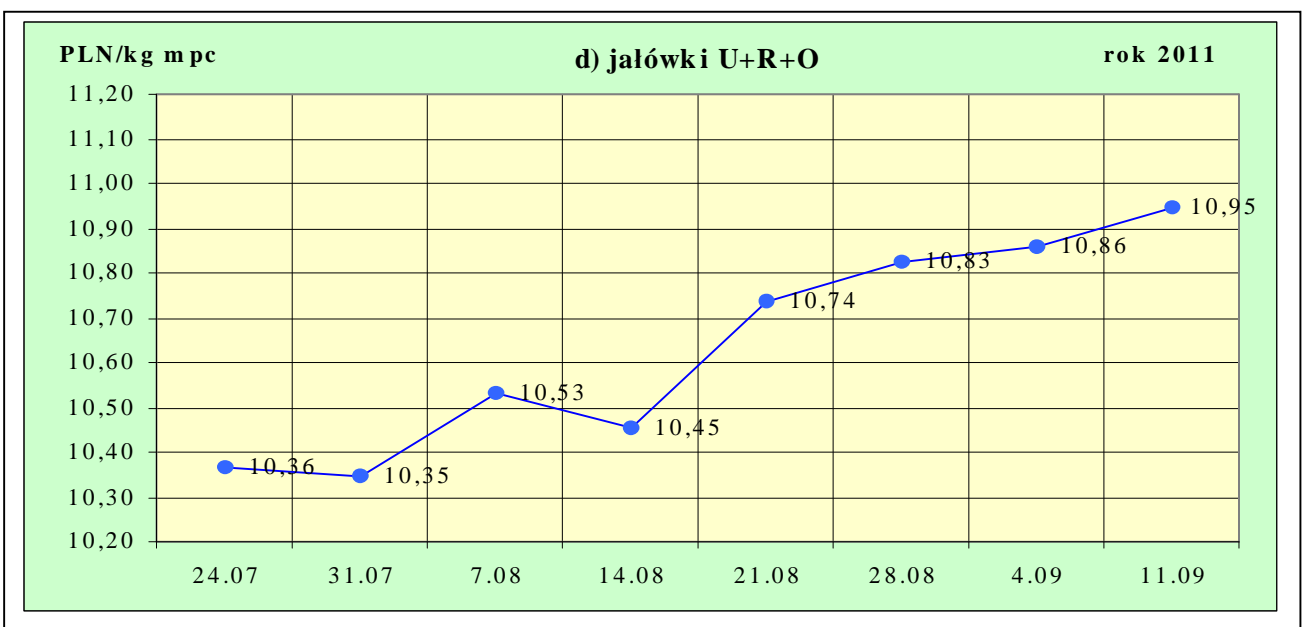
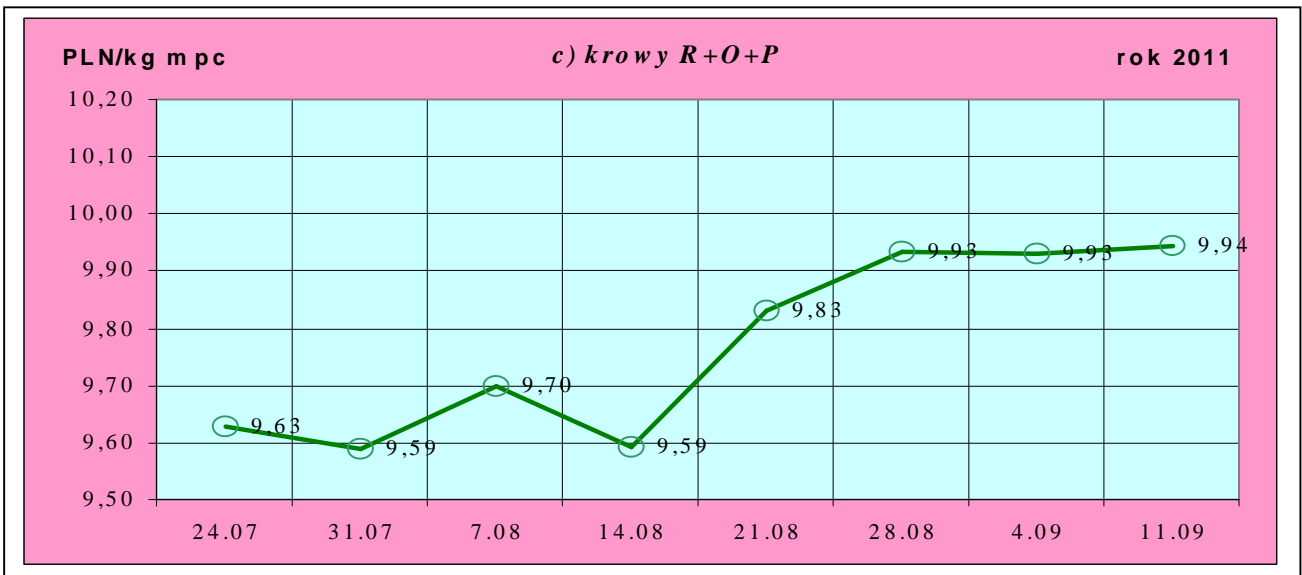
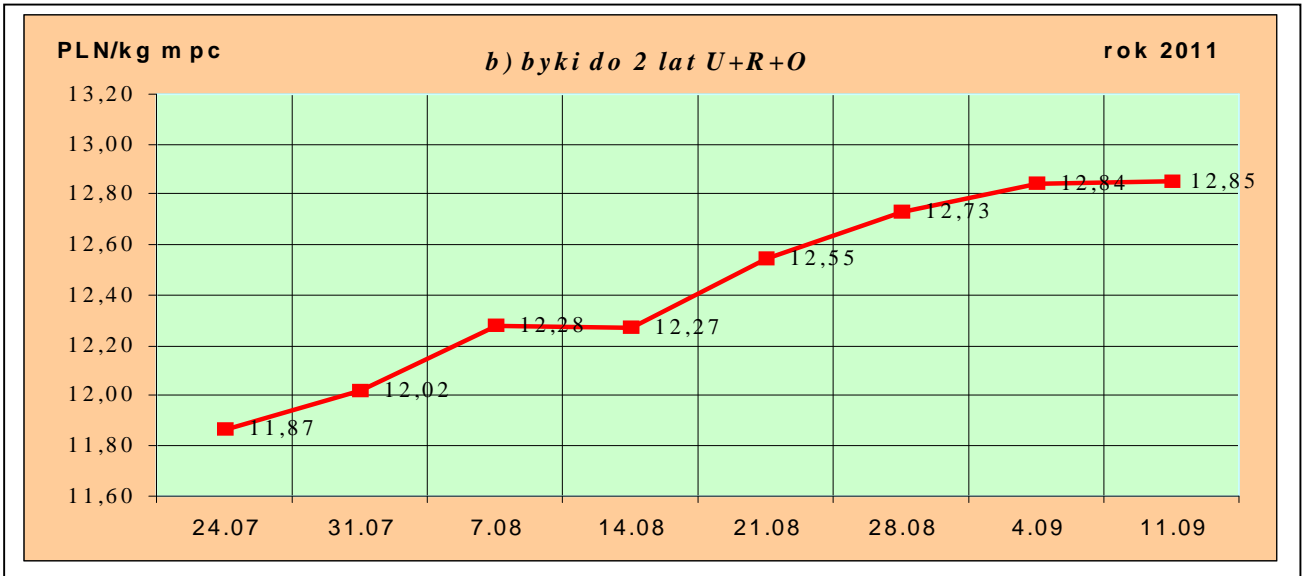
*** - daty podane w tablicach oznaczają ostatni dzień analizowanego tygodnia (poniedziałek-niedziela).

UWAGA:

Od dzisiejszego wydania biuletynu monitoring cen zakupu żywca wołowego poszerzono o dwie kategorie bydła: BO3 i DPI

Rys. 1. Średnie krajowe ceny zakupu bydła rzeźnego wg kategorii bydła





Departament Rynków Rolnych

1.2 Ceny skupu żywca wołowego w Polsce (dane wstępne GUS).

Tablica 2. Ceny skupu żywca wołowego w Polsce wg miesięcy w roku 2011.

a) bydła rzeźnego ogółem (bez cieląt) w zł/kg w.ż.

Kategoria ceny/miesiąc	I	II	III	IV	V	VI	VII	VIII	IX	X	XI	XII	I-XII
Cena skupu (cena zapłacona producentom żywca)*	5,23	5,33	5,71	5,75	5,80	5,65	5,52						

*- średnia cena za bydło rzeźne ogółem zapłacona producentom bydła w skupie (badana w GUS)

Tablica 3. Zbiorcze zestawienie danych dotyczących zakupu bydła rzeźnego wg makroregionów

Kategoria bydła	Cena zakupu				Średnia masa tuszy cieplej		Zmiana tyg. poziomu uboju [%]	Struktura zakupu	
	wg w.ż. [zł/kg]	dla mpc [zł/tonę]	dla mps [zł/tonę]	Zmiana	[kg]	Zmiana		[%]	Zmiana
	2011-09-11	2011-09-11	2011-09-11	Zmiana mps tyg. [%]	2011-09-11	Zmiana tyg. [%]	2011-09-11	Zmiana tyg. [w pkt. %]	
Centralny									
<i>Bydło ogółem</i>	5,96	11 765	12 000	1,0	283,9	-0,2	-3,2	100,0	-
byki do 2 lat	7,01	13 007	13 267	0,5	315,8	-1,0	0,1	46,2	1,6
byki > 2 lat	6,91	12 917	13 175	0,7	345,7	-2,9	39,3	2,5	0,8
wolce	-	-	-	-	-	-	-	-	-
krowy	4,61	9 917	10 116	-0,4	250,8	-1,2	-9,5	36,1	-2,5
jałówki	5,76	11 161	11 384	1,6	255,9	1,4	-2,0	15,3	0,2
Południowy									
<i>Bydło ogółem</i>	5,89	11 618	11 851	-0,7	286,5	-0,2	-0,1	100,0	-
byki do 2 lat	6,92	12 839	13 096	-0,4	314,8	-0,4	-4,3	43,7	-2,0
byki > 2 lat	6,97	13 031	13 291	2,6	365,3	3,1	2,1	2,1	0,0
wolce	-	-	-	-	-	-	-	-	-
krowy	4,70	10 114	10 317	0,1	266,4	0,8	6,3	39,0	2,3
jałówki	5,68	11 014	11 234	-0,3	244,8	-0,6	-3,5	15,0	-0,5
Północny									
<i>Bydło ogółem</i>	5,50	10 857	11 075	-0,4	280,2	-1,7	-6,3	100,0	-
byki do 2 lat	6,63	12 305	12 551	-0,8	320,5	-1,3	-9,3	34,0	-1,1
byki > 2 lat	6,59	12 313	12 559	-2,3	368,5	1,0	14,7	1,8	0,3
wolce	-	-	-	-	-	-	-	-	-
krowy	4,51	9 703	9 898	0,8	259,2	-1,8	-0,8	47,8	2,7
jałówki	5,30	10 264	10 469	-0,2	248,6	-2,4	-16,0	16,5	-1,9

*- z uwagi na ustawy o obowiązkach nieidentyfikacji danych, ceny nie podano.

** - z uwagi na brak porównywalności w obecnym tygodniu, danych nie podano

Makroregiony skupu bydła oraz sprzedaży wołowiny w ćwierćtuszach

Nazwa makroregionu	Województwa wchodzące w skład makroregionu
północny	podlaskie, pomorskie, warmińsko-mazurskie, zachodnio-pomorskie
centralny	kujawsko-pomorskie, mazowieckie, łódzkie, wielkopolskie, lubuskie
południowy	lubelskie, małopolskie, podkarpackie, świętokrzyskie, dolnośląskie, opolskie, śląskie

Tablica 4. Ceny zakupu bydła dla 30 badanych klas jakości EUROP w Polsce oraz w makroregionach

Departament Rynków Rolnych

Kategorie bydła	Klasa wg EUROP	Cena zakupu					Średnia tuszy	masa schlodz. [kg] Zmiana tyg. [%]
		dla mpc** [zł/tonę]		dla mps** [zł/tonę]		Zmiana mps tyg. [%]		
		2011-09-11	2011-09-04	2011-09-11	2011-09-04		2011-09-11	2011-09-11
POLSKA								
byki do 2 lat	kl. U	13 365	13 398	13 633	13 666	-0,2	376	-1,3
byki do 2 lat	kl. U 2	13 346	13 371	13 613	13 639	-0,2	369	-2,1
yki do 2 lat	kl. U 3	13 402	13 427	13 670	13 695	-0,2	389	1,2
byki do 2 lat	kl. R	13 016	12 981	13 276	13 240	0,3	330	-0,9
byki do 2 lat	kl. R 2	13 054	12 941	13 315	13 200	0,9	321	-0,7
byki do 2 lat	kl. R 3	12 958	13 037	13 217	13 298	-0,6	345	-0,9
byki do 2 lat	kl. O	12 667	12 669	12 920	12 923	0,0	301	-0,5
byki do 2 lat	kl. O 2	12 660	12 661	12 913	12 914	0,0	292	-1,0
byki do 2 lat	kl. O 3	12 681	12 687	12 935	12 941	0,0	322	0,3
byki > 2 lat	kl. R 3	12 991	12 945	13 250	13 204	0,4	371	-1,2
byki > 2 lat	kl. O 3	12 808	12 632	13 065	12 885	1,4	348	0,3
krowy	kl. R	10 861	10 729	11 079	10 944	1,2	313	-0,4
krowy	kl. R 2	10 546	10 361	10 757	10 568	1,8	284	1,5
krowy	kl. R 3	10 934	10 778	11 153	10 994	1,4	318	-0,2
krowy	kl. R 4	11 029	10 943	11 250	11 162	0,8	337	-2,0
krowy	kl. O	10 212	10 111	10 416	10 313	1,0	271	0,0
krowy	kl. O 2	9 912	9 819	10 110	10 016	0,9	249	-1,1
krowy	kl. O 3	10 362	10 211	10 569	10 415	1,5	283	0,4
krowy	kl. O 4	10 634	10 615	10 846	10 827	0,2	316	5,1
krowy	kl. P	8 834	9 104	9 010	9 286	-3,0	214	-1,2
krowy	kl. P 1	8 538	8 967	8 709	9 147	-4,8	201	-0,4
krowy	kl. P 2	9 160	9 115	9 343	9 297	0,5	227	0,4
krowy	kl. P 3	9 265	9 644	9 450	9 836	-3,9	252	-1,9
jałówki	kl. U	11 401	11 398	11 629	11 626	0,0	292	-0,9
jałówki	kl. U 2	11 553	11 172	11 784	11 395	3,4	280	6,5
jałówki	kl. U 3	11 291	11 461	11 517	11 690	-1,5	301	-1,2
jałówki	kl. R	11 111	11 090	11 334	11 312	0,2	272	0,4
jałówki	kl. R 2	11 043	10 933	11 264	11 152	1,0	254	1,2
jałówki	kl. R 3	11 110	11 095	11 333	11 317	0,1	276	0,8
jałówki	kl. R 4	11 209	11 253	11 433	11 478	-0,4	289	1,1
jałówki	kl. O	10 839	10 716	11 056	10 930	1,1	239	-0,3
jałówki	kl. O 2	10 730	10 456	10 944	10 665	2,6	221	-1,5
jałówki	kl. O 3	10 876	10 798	11 093	11 014	0,7	250	1,8
jałówki	kl. O 4	11 057	11 060	11 278	11 281	0,0	269	1,4
Centralny								
byki do 2 lat	kl. U	13 440	13 423	13 708	13 692	0,1	374	-2,7
byki do 2 lat	kl. U 2	13 428	13 448	13 696	13 717	-0,2	368	-4,3
byki do 2 lat	kl. U 3	13 470	13 394	13 740	13 662	0,6	392	1,9
byki do 2 lat	kl. R	13 190	13 027	13 454	13 288	1,2	323	-1,6

Departament Rynków Rolnych

byki do 2 lat	kl. R 2	13 240	13 017	13 504	13 278	1,7	319	-1,9	
byki do 2 lat	kl. R 3	13 035	13 058	13 296	13 319	-0,2	335	-0,8	
byki do 2 lat	kl. O	12 812	12 789	13 069	13 045	0,2	304	0,1	
byki do 2 lat	kl. O 2	12 809	12 763	13 065	13 018	0,4	297	-0,5	
byki do 2 lat	kl. O 3	12 823	12 872	13 079	13 130	-0,4	324	1,0	
byki > 2 lat	kl. R 3	13 165	13 181	13 428	13 445	-0,1	357	-4,7	
byki > 2 lat	kl. O 3	12 865	12 754	13 122	13 009	0,9	343	-2,5	
krowy	kl. R	10 787	10 489	11 003	10 698	2,8	305	0,1	
krowy	kl. R 2	10 420	10 194	10 628	10 398	2,2	281	2,6	
krowy	kl. R 3	11 173	10 644	11 396	10 857	5,0	314	-0,3	
krowy	kl. R 4	10 731	10 679	10 946	10 892	0,5	331	-4,3	
krowy	kl. O	10 107	10 042	10 309	10 243	0,6	264	-1,7	
krowy	kl. O 2	9 886	9 736	10 084	9 930	1,6	243	-2,3	
krowy	kl. O 3	10 149	10 073	10 352	10 274	0,8	276	-0,6	
krowy	kl. O 4	10 687	10 710	10 901	10 924	-0,2	308	2,3	
krowy	kl. P	9 102	9 558	9 284	9 749	-4,8	210	-1,7	
krowy	kl. P 1	8 821	9 428	8 997	9 616	-6,4	195	-2,1	
krowy	kl. P 2	9 380	9 597	9 568	9 789	-2,3	224	-1,5	
krowy	kl. P 3	9 576	10 117	9 767	10 320	-5,4	252	-2,7	
jałówki	kl. U	11 552	11 174	11 783	11 397	3,4	300	4,5	
jałówki	kl. U 2	11 567	11 072	11 798	11 293	4,5	287	11,3	
jałówki	kl. U 3	11 538	11 213	11 769	11 437	2,9	314	4,2	
jałówki	kl. R	11 238	11 069	11 463	11 291	1,5	276	0,8	
jałówki	kl. R 2	11 245	10 976	11 470	11 195	2,5	259	-2,4	
jałówki	kl. R 3	11 196	10 990	11 420	11 210	1,9	283	3,5	
jałówki	kl. R 4	11 303	11 311	11 529	11 538	-0,1	296	3,8	
jałówki	kl. O	11 093	10 946	11 315	11 165	1,3	243	0,5	
jałówki	kl. O 2	11 075	10 644	11 296	10 857	4,0	227	-0,2	
jałówki	kl. O 3	11 078	11 062	11 300	11 283	0,1	252	2,4	
jałówki	kl. O 4	11 188	11 256	11 412	11 481	-0,6	268	0,9	
				Południowy					
byki do 2 lat	kl. U	13 273	13 350	13 539	13 617	-0,6	374	2,2	
byki do 2 lat	kl. U 2	13 175	13 252	13 439	13 517	-0,6	368	2,3	
byki do 2 lat	kl. U 3	13 399	13 482	13 667	13 751	-0,6	383	1,9	
byki do 2 lat	kl. R	12 913	13 000	13 172	13 260	-0,7	335	0,4	
byki do 2 lat	kl. R 2	12 859	12 945	13 116	13 204	-0,7	324	1,1	
byki do 2 lat	kl. R 3	12 956	13 049	13 215	13 310	-0,7	344	-0,8	
byki do 2 lat	kl. O	12 722	12 771	12 977	13 026	-0,4	295	-2,0	
byki do 2 lat	kl. O 2	12 701	12 745	12 955	13 000	-0,3	283	-3,4	
byki do 2 lat	kl. O 3	12 757	12 819	13 012	13 075	-0,5	317	0,1	
byki > 2 lat	kl. R 3	13 134	12 956	13 396	13 215	1,4	379	0,8	
byki > 2 lat	kl. O 3	12 884	12 426	13 142	12 675	3,7	348	4,0	
krowy	kl. R	10 881	10 918	11 099	11 136	-0,3	319	-2,7	

Departament Rynków Rolnych

krowy	kl. R 2	10 681	10 867	10 895	11 084	-1,7	291	-3,6		
krowy	kl. R 3	10 775	10 805	10 990	11 021	-0,3	322	-2,5		
krowy	kl. R 4	11 248	11 244	11 473	11 468	0,0	335	-0,7		
krowy	kl. O	10 396	10 394	10 604	10 602	0,0	276	0,8		
krowy	kl. O 2	10 116	10 169	10 318	10 373	-0,5	252	-0,6		
krowy	kl. O 3	10 567	10 527	10 778	10 737	0,4	289	0,4		
krowy	kl. O 4	10 631	10 699	10 844	10 913	-0,6	319	5,3		
krowy	kl. P	8 650	8 642	8 823	8 815	0,1	218	1,4		
krowy	kl. P 1	8 467	8 484	8 636	8 654	-0,2	205	0,7		
krowy	kl. P 2	8 872	8 794	9 050	8 970	0,9	231	4,6		
krowy	kl. P 3	8 815	8 599	8 991	8 771	2,5	258	5,0		
jałówki	kl. U	11 084	11 643	11 306	11 876	-4,8	259	-10,7		
jałówki	kl. U 2	11 479	11 406	11 708	11 634	0,6	247	-10,3		
jałówki	kl. U 3	10 900	11 699	11 118	11 933	-6,8	265	-9,8		
jałówki	kl. R	11 268	11 369	11 493	11 596	-0,9	268	0,2		
jałówki	kl. R 2	11 237	11 238	11 462	11 463	0,0	252	5,3		
jałówki	kl. R 3	11 246	11 404	11 471	11 632	-1,4	273	-0,3		
jałówki	kl. R 4	11 357	11 401	11 584	11 629	-0,4	271	-4,1		
jałówki	kl. O	10 890	10 816	11 108	11 032	0,7	235	0,6		
jałówki	kl. O 2	10 835	10 644	11 052	10 857	1,8	214	-1,4		
jałówki	kl. O 3	10 915	10 922	11 133	11 141	-0,1	247	1,8		
jałówki	kl. O 4	10 975	10 951	11 195	11 170	0,2	271	5,2		
				Północny						
byki do 2 lat	kl. U	13 170	13 340	13 434	13 607	-1,3	398	0,7		
byki do 2 lat	kl. U 2	13 362	12 851	13 630	13 108	4,0	385	2,7		
byki do 2 lat	kl. U 3	12 917	13 492	13 176	13 762	-4,3	417	3,7		
byki do 2 lat	kl. R	12 634	12 804	12 886	13 060	-1,3	345	-0,5		
byki do 2 lat	kl. R 2	12 447	12 417	12 696	12 665	0,2	326	1,3		
byki do 2 lat	kl. R 3	12 815	12 994	13 071	13 254	-1,4	367	1,5		
byki do 2 lat	kl. O	12 086	12 015	12 327	12 255	0,6	306	0,4		
byki do 2 lat	kl. O 2	11 991	11 841	12 230	12 078	1,3	292	3,7		
byki do 2 lat	kl. O 3	12 226	12 178	12 471	12 422	0,4	328	-0,3		
byki > 2 lat	kl. R 3	12 111	12 650	12 353	12 903	-4,3	369	-2,5		
byki > 2 lat	kl. O 3	12 426	12 564	12 674	12 815	-1,1	368	4,3		
krowy	kl. R	11 011	10 835	11 231	11 052	1,6	318	2,0		
krowy	kl. R 2	10 904	10 349	11 122	10 556	5,4	280	2,6		
krowy	kl. R 3	10 973	10 860	11 193	11 077	1,0	312	1,3		
krowy	kl. R 4	11 141	10 861	11 364	11 078	2,6	358	1,4		
krowy	kl. O	10 085	9 774	10 287	9 970	3,2	278	1,5		
krowy	kl. O 2	9 553	9 140	9 744	9 323	4,5	255	0,9		
krowy	kl. O 3	10 349	10 026	10 556	10 226	3,2	286	1,3		
krowy	kl. O 4	10 480	9 798	10 689	9 994	7,0	332	15,9		
krowy	kl. P	8 582	8 662	8 753	8 835	-0,9	218	-4,1		
krowy	kl. P 1	8 146	8 169	8 309	8 333	-0,3	207	-0,9		
krowy	kl. P 2	9 135	8 701	9 318	8 875	5,0	230	-1,6		

Departament Rynków Rolnych

krowy	kl. P 3	9 114	9 795	9 297	9 991	-7,0	247	-6,8
jałówki	kl. U	10 558	11 713	10 769	11 947	-9,9	315	-8,2
jałówki	kl. U 2	-	-	-	-	-	-	-
jałówki	kl. U 3	10 558	11 713	10 769	11 947	-9,9	315	-8,2
jałówki	kl. R	10 565	10 659	10 777	10 872	-0,9	267	-1,1
jałówki	kl. R 2	10 236	10 287	10 440	10 493	-0,5	244	2,3
jałówki	kl. R 3	10 696	10 782	10 910	10 997	-0,8	270	-2,4
jałówki	kl. R 4	10 723	10 607	10 938	10 819	1,1	305	0,8
jałówki	kl. O	10 071	10 042	10 273	10 243	0,3	238	-3,2
jałówki	kl. O 2	9 719	9 450	9 913	9 639	2,8	222	-4,5
jałówki	kl. O 3	10 321	10 263	10 528	10 468	0,6	249	1,1
jałówki	kl. O 4	10 554	10 242	10 765	10 446	3,1	276	-3,6

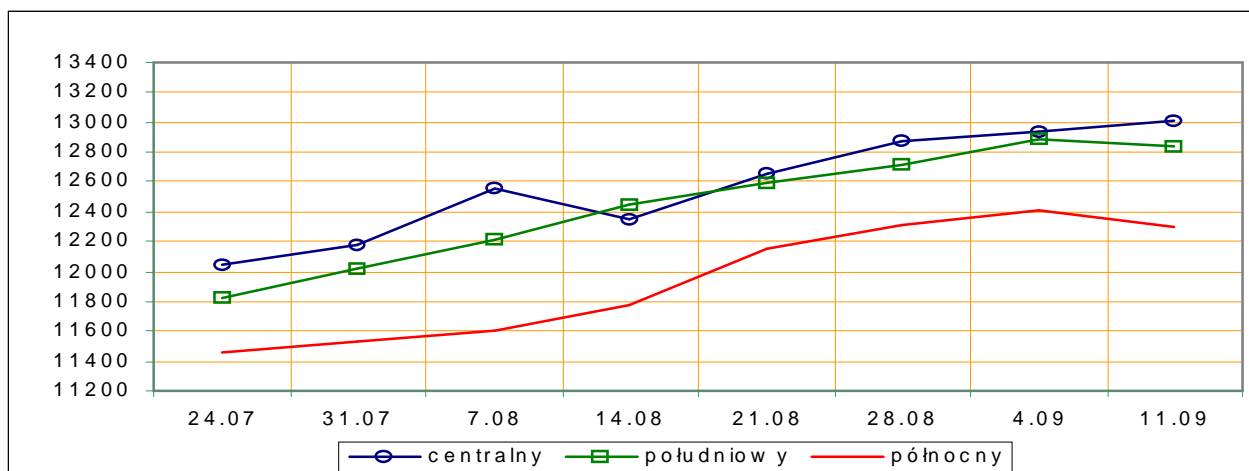
*- z uwagi na ustawy o obowiązkach nieidentyfikacji danych, ceny nie podano.

Rys.3. Średnie ceny zakupu bydła rzeźnego wg makroregionów.

PLN/tonę mpc

a) byki do 2 lat

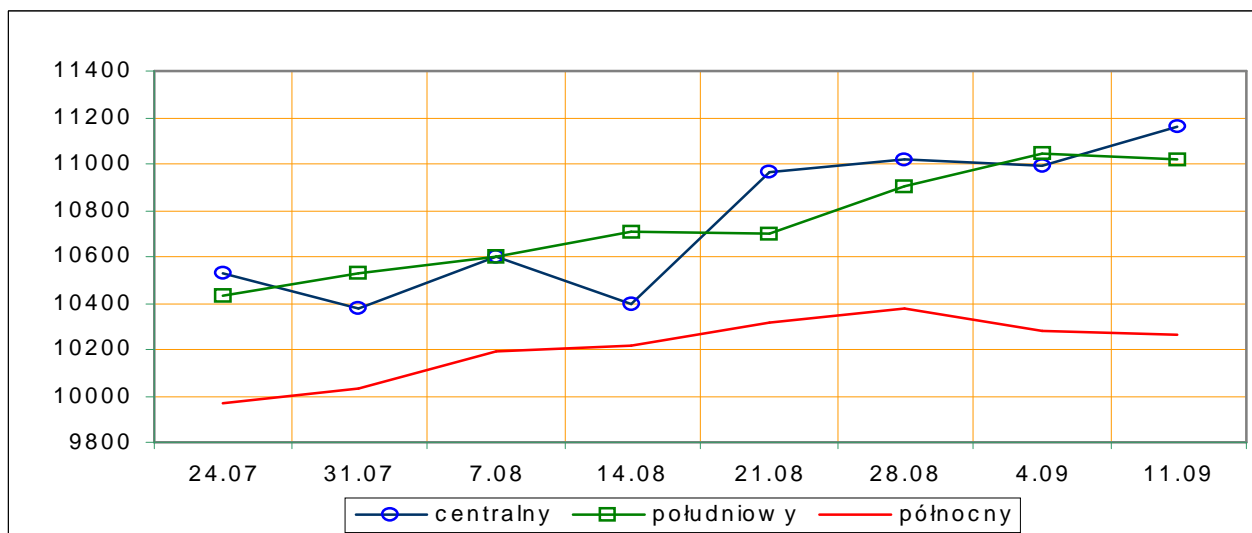
rok 2011

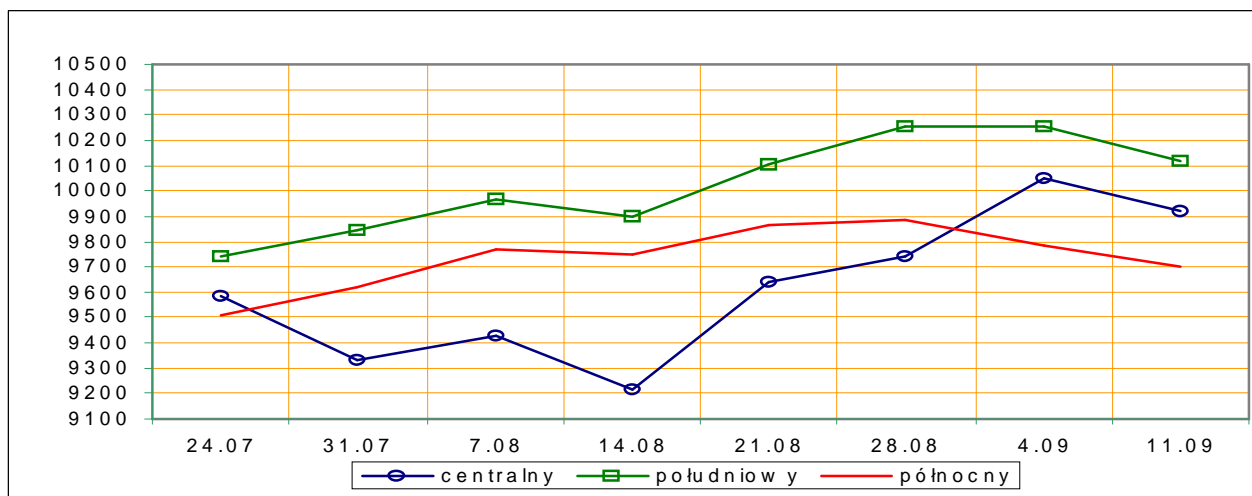


PLN/tonę mpc

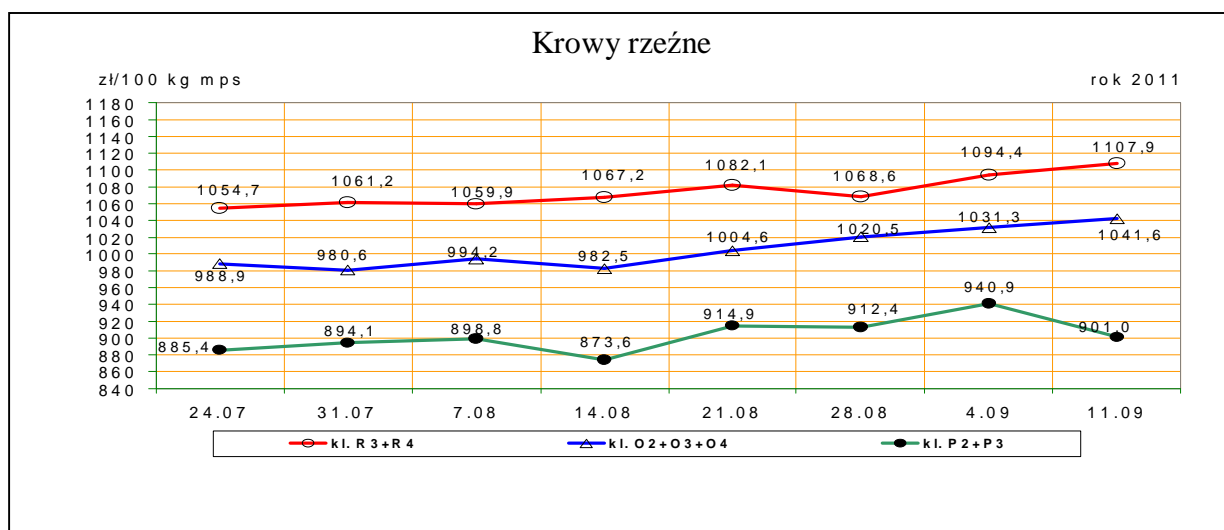
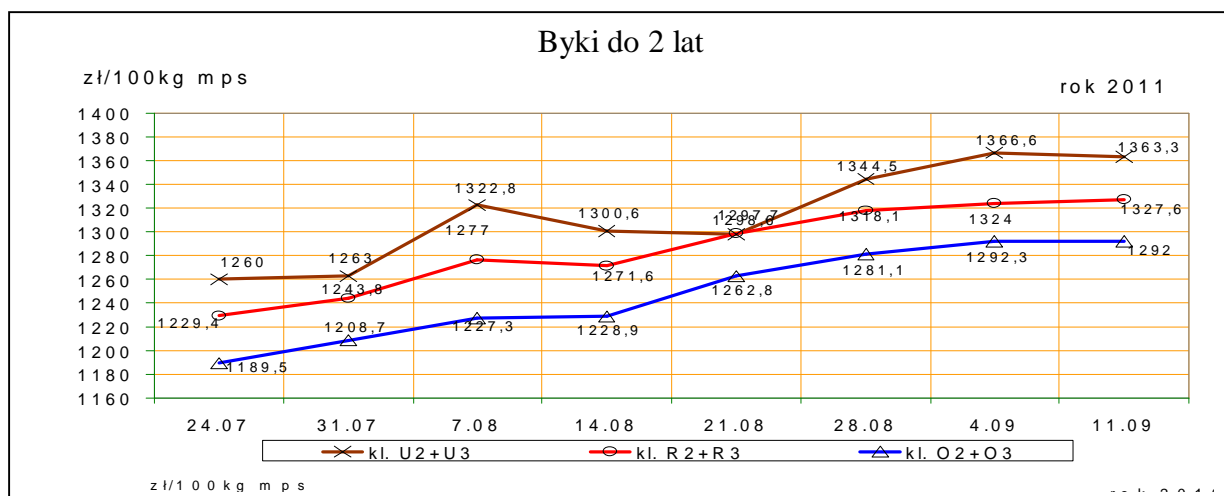
b) jałówki

rok 2011



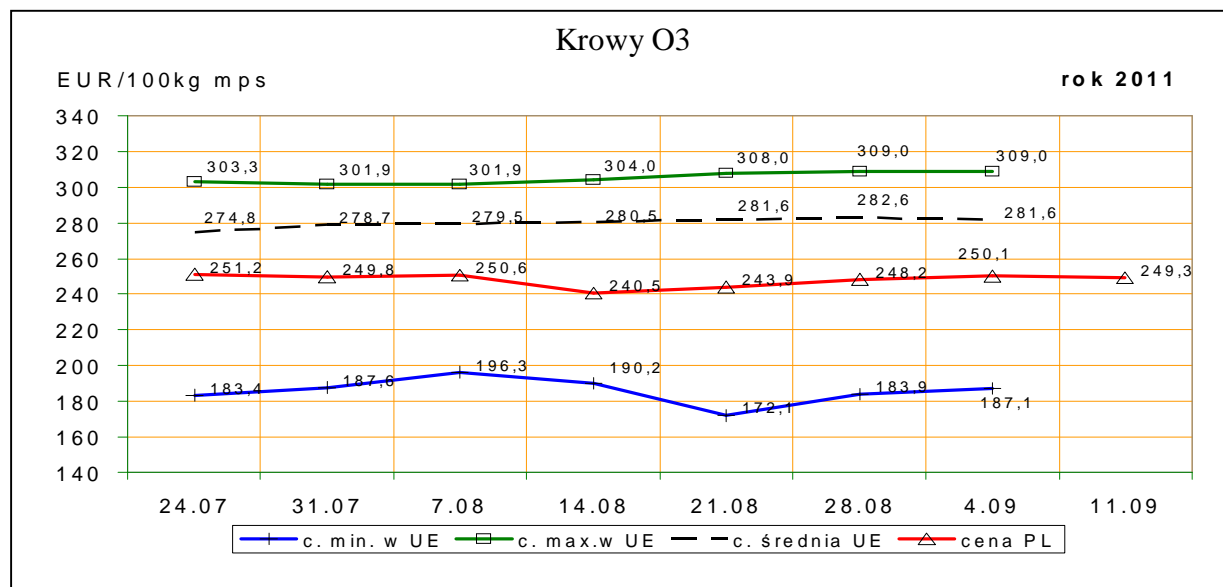
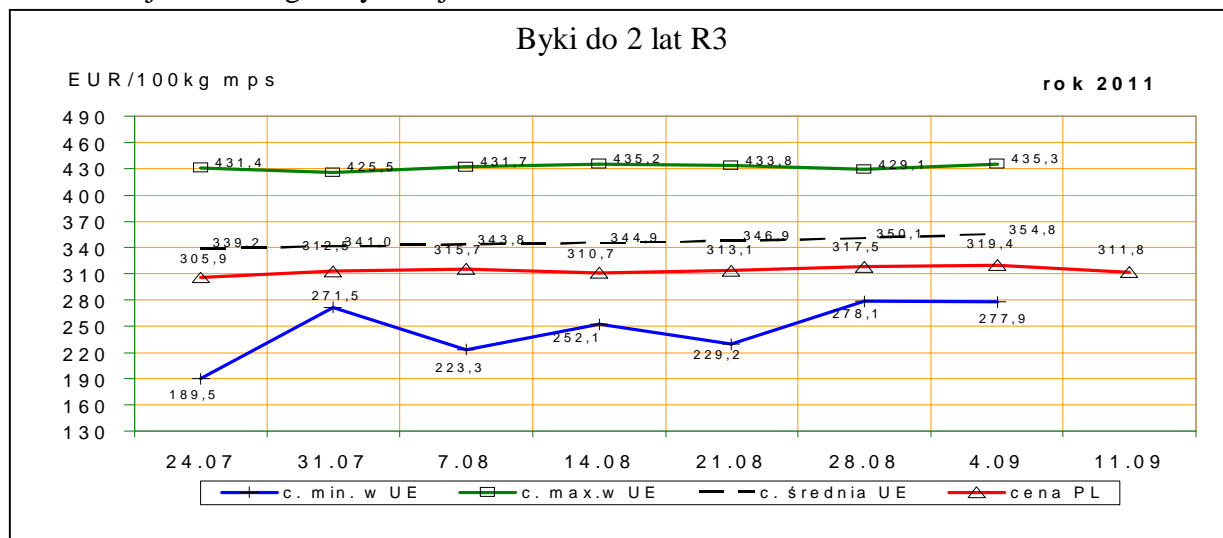


Rys. 4. Średnie krajowe ceny zakupu młodych byków i krów rzeźnych wg badanych klas jakości



1.3 Ceny bydła w Polsce na tle cen w Unii Europejskiej**

Rys. 5. Ceny zakupu młodych byków kl. R3 i krów rzeźnych kl. O3 w Polsce* na tle cen pozostałych krajów UE wg klasyfikacji EUROP.



*- wg kursu 1 EURO=4,23948PLN

1.4 Ceny bydła w Unii Europejskiej²

Tablica 5. Średnia wspólnotowa cena rynkowa tusz od młodego bydła męskiego wraz z % ceny referencyjnej

Kraj	EUR/100 kg tusz schłodzonych			
	35/11	34/11	zmiana tyg.	% ceny referencyjnej
UE	352,70	349,93	2,17	158,59%

Tablica 5a. Średnia cena rynkowa tusz od młodego bydła męskiego w państwach członkowskich UE.

² Źródło: Biuletyn Komisji Europejskiej, ceny rynkowe wołowiny – ca10-46.

Departament Rynków Rolnych

EUR/100 kg tusz schłodzonych

Kraj	35/11	34/11	Kraj	35/11	34/11
Belgia	314,10	313,29	Luksemburg	345,73	345,53
Bułgaria	297,28	293,61	Węgry		258,21
Czechy	321,00	315,88	Malta		
Dania	363,34	363,38	Holandia	310,92	305,51
Niemcy	361,60	357,86	Austria	349,86	347,73
Estonia	237,16	237,14	Polska	316,21	314,61
Grecja	431,53	425,50	Portugalia	338,96	336,66
Hiszpania	352,49	331,57	Rumunia	262,03	308,03
Francja	337,82	338,54	Słowenia	332,71	332,44
Irlandia	345,48	346,28	Słowacja	262,94	349,53
Włochy	372,47	375,01	Finlandia	353,82	354,54
Cypr			Szwecja	344,65	340,77
Litwa	226,98	214,52	Wielka Brytania	373,83	370,87
Łotwa	294,88	285,04	Północna Irlandia	348,54	349,96

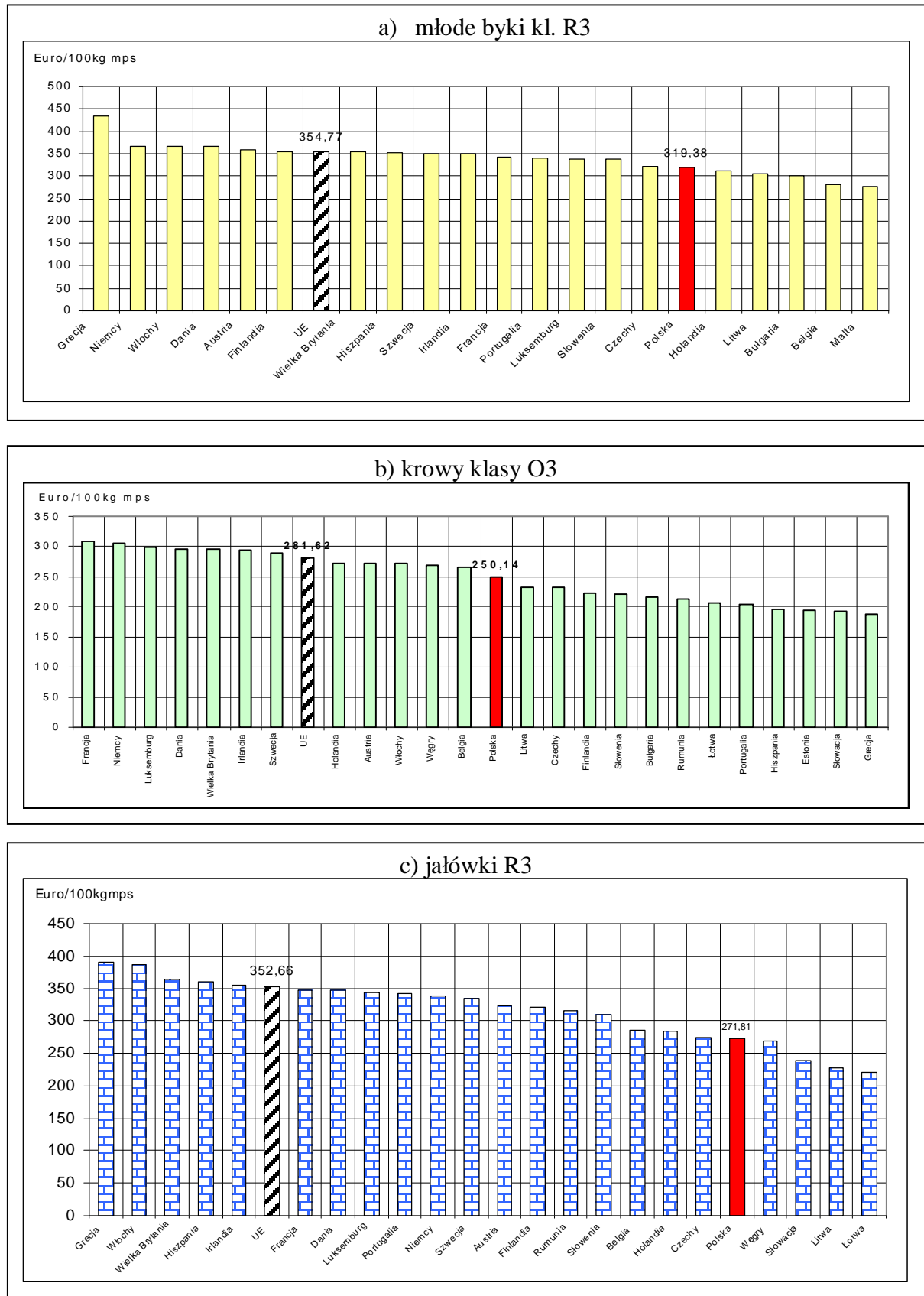
Tablica 6. Ceny wybranych kategorii i klas jakościowych bydła w państwach członkowskich UE.

euro/100kg tusz schłodzonych

Kraj	Byki do 2 lat R3		Krowy O3		Jalówki R3	
	35/11	34/11	35/11	34/11	35/11	34/11
Belgia	281,36	278,14	265,31	264,17	285,50	285,00
Bułgaria	299,57	295,62	216,77	216,78		
Czechy	321,59	317,14	232,63	235,37	274,20	267,56
Dania	365,75	365,92	296,36	296,12	346,42	346,46
Niemcy	367,20	363,12	306,00	306,00	337,62	336,60
Estonia			194,23	197,15		
Grecja	435,33	429,13	187,14	204,01	390,96	390,96
Hiszpania	353,17	335,73	195,99	214,77	359,71	333,75
Francja	343,00	342,00	309,00	309,00	347,00	347,00
Irlandia	350,34	347,72	294,74	292,79	354,14	355,14
Włochy	367,17	376,40	271,59	269,32	386,21	395,93
Cypr						
Łotwa			206,66	202,94	221,06	205,96
Litwa	305,30	290,71	232,71	232,52	227,79	221,64
Luksemburg	338,88	343,88	299,88	306,74	344,27	345,35
Węgry			269,47	267,61	269,45	
Malta	277,92	277,92				
Holandia	311,48	306,16	272,76	276,81	284,65	301,15
Austria	359,11	358,01	271,62	268,03	322,89	323,55
Polska	319,38	317,47	250,14	248,24	271,81	268,99
Portugalia	340,80	339,40	203,70	183,90	340,90	343,60
Rumunia			213,03	208,82	316,38	287,88
Słowenia	338,28	335,75	220,92	230,61	310,79	312,22
Słowacja			193,24	211,50	239,13	229,23
Finlandia	354,86	359,98	221,95	218,62	321,85	333,83
Szwecja	350,54	345,87	289,32	288,81	334,99	350,90
Wielka Brytania	354,02	350,24	295,28	292,97	364,33	362,43
UE	354,77	350,10	281,62	282,60	352,66	346,89
PL/UE w klasie [%]	90,0	90,7	88,8	87,8	77,1	77,5
PL/UE kateg. og. [%]	88,1	88,2	90,2	88,8	76,0	76,2

Departament Rynków Rolnych

Rys. 6 Graficzny obraz cen bydła w ubojniach w Unii Europejskiej w tygodniu 35/2011



1.3 Uboje bydła rzeźnego w Polsce

Wykorzystanie możliwe z dokładnym podaniem źródła

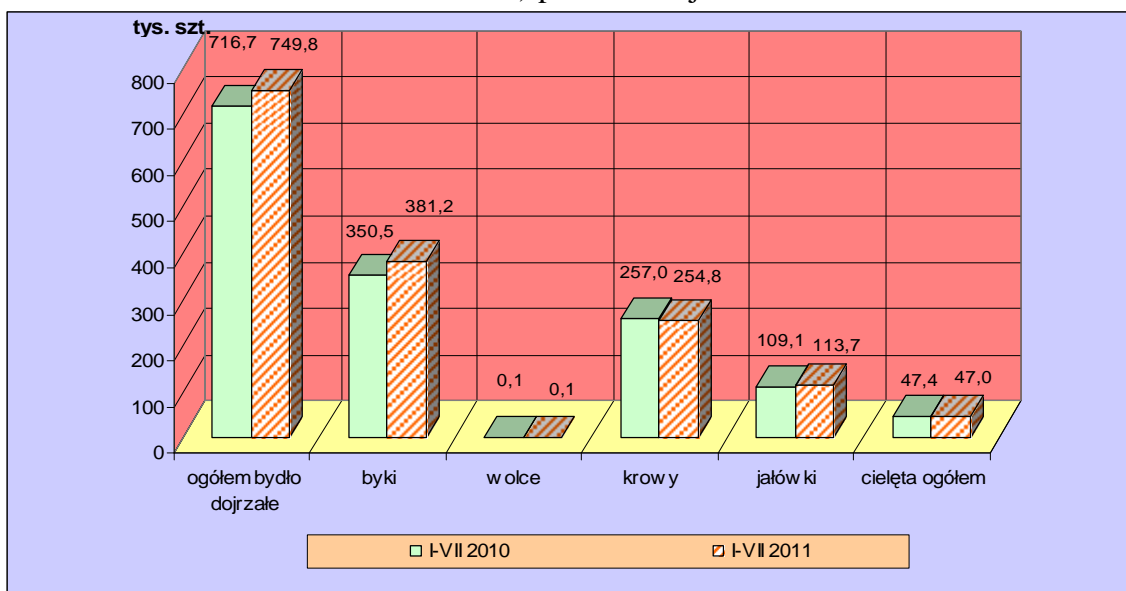
Tablica 7. Liczba ubojów przemysłowych bydła dojrzałego w Polsce w okresie I-VII 2011 i 2010 oraz roczna zmiana poziomu ubojów*

Kategoria	I-VII 2010	I-VII 2011		Roczna zmiana ubojów [%]
	ubój [szt]	ubój [szt]	udział [%]	
Bydło ogółem	716693	749831	100,0	4,6
w tym: byki	350530	381169	50,8	8,7
wolce	57	144	0,0	152,6
krowy	256987	254778	34,0	-0,9
jałówki	109119	113740	15,2	4,2

* źródło: wg danych GUS

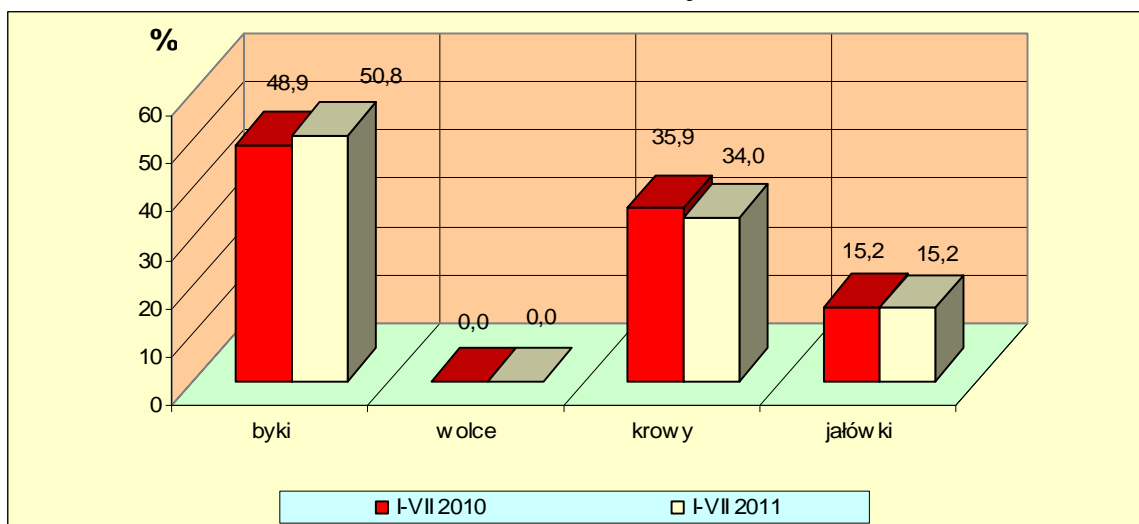
Rys. 8. Uboje bydła dojrzałego i cieląt w Polsce w okresie I-VII 2011 i 2010 wg kategorii*

a) poziom ubojów



* źródło: wg danych GUS

b) struktura ubojów



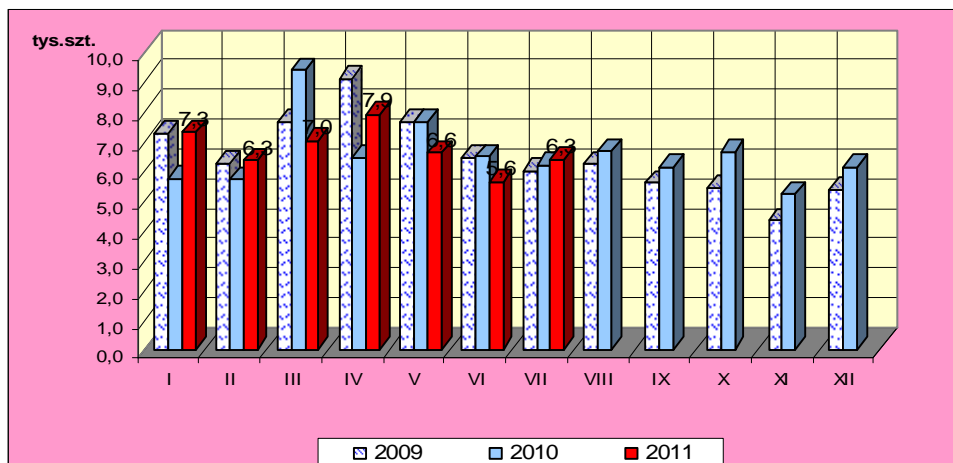
* źródło – wg danych GUS

Departament Rynków Rolnych

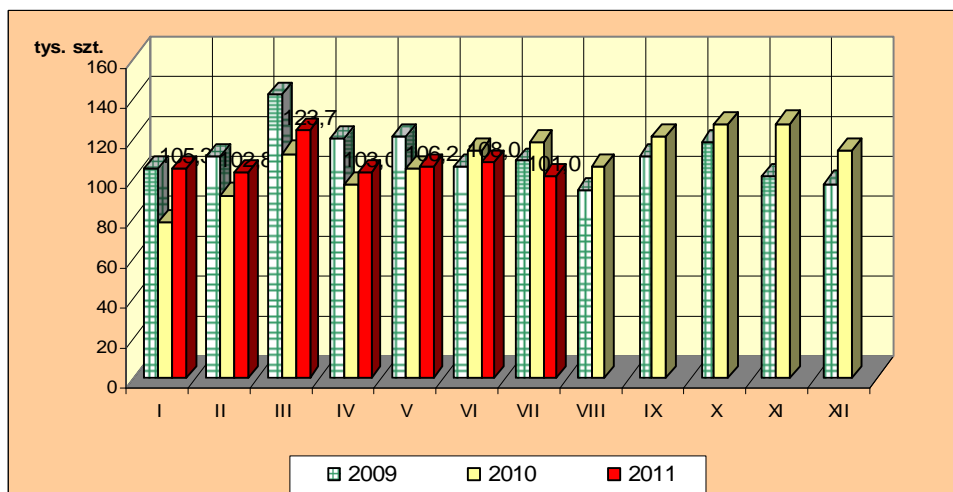
Rys.9. Miesięczny poziom ubojów bydła w Polsce w latach 2009-2011 wg miesięcy
(wg danych GUS)

Uwaga: Część tabelaryczna w wydaniu EXCEL.

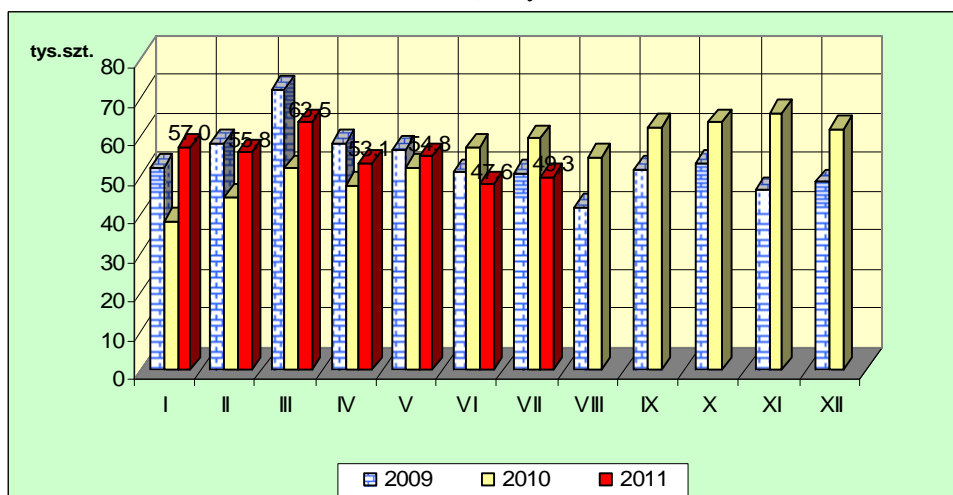
a) cielęta ogółem



b) bydło dojrzałe ogółem

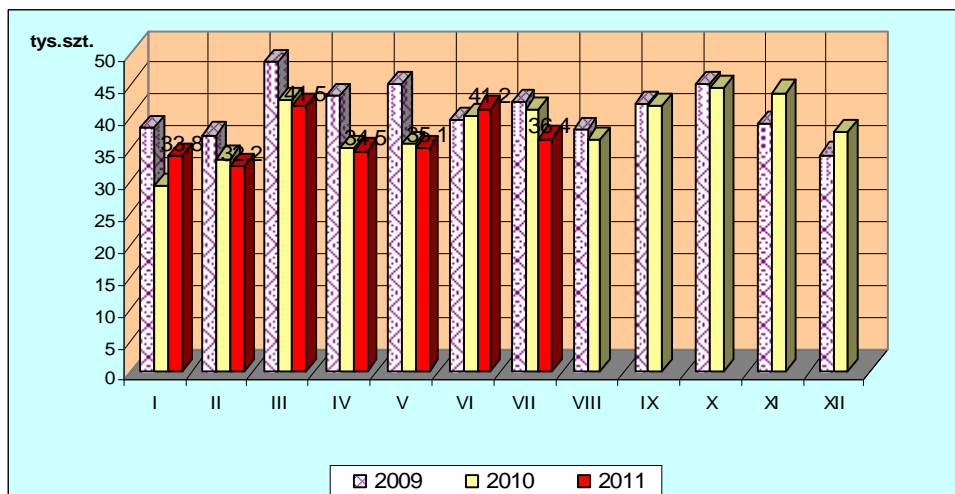


c) byki

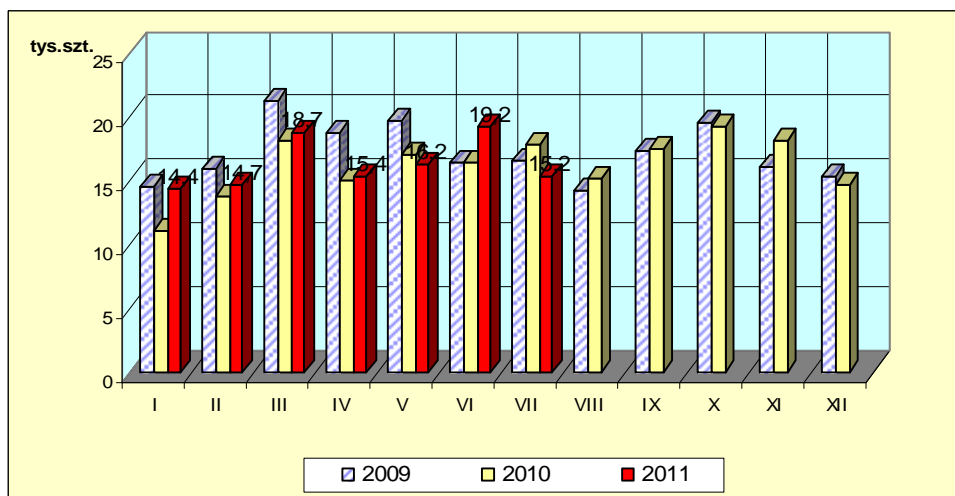


Departament Rynków Rolnych

d) krowy



e) jałówki



1. Ceny sprzedaży wołowiny w zakładach mięsnych

Tablica 10. Średnie ceny i struktura sprzedaży ćwierci wołowych w ubojniach bydła na rynek wewnętrzny dla Polski oraz wg makroregionów

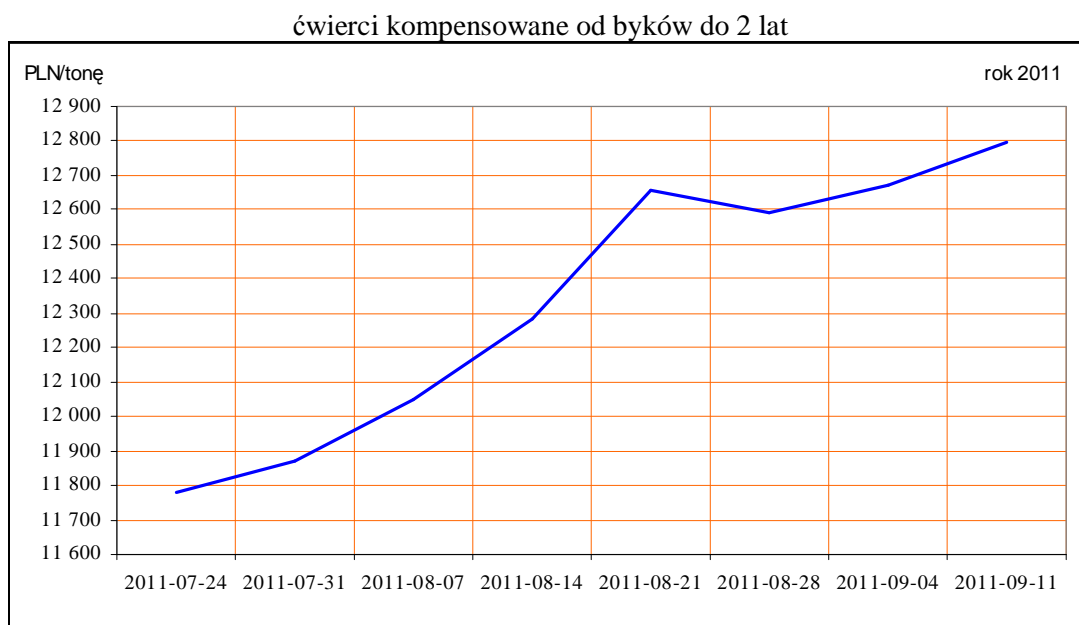
TOWAR	CENA [zł/tona]			Struktura sprzedaży			Wielkość sprzedaży zmiana tyg. [%]**
	2011-09-11	2011-09-04	Zmiana tyg. [%]	2011-09-11	2011-09-04	Zmiana tyg. [%]	
POLSKA							
Ćwierci od byków do 2 lat - OGÓLEM	12 954	12 685	2,1	100,00	100,00	--	28,59
ćwierci przednie	9 874	9 221	7,1	1,35	6,13	-77,97	-71,67
ćwierci tylne	17 491	17 314	1,0	4,22	4,83	-12,61	12,37
ćwierci kompensowane	12 796	12 672	1,0	94,43	89,04	6,05	36,37
Ćwierci od krów rzeźnych - OGÓLEM	10 536	10 503	0,3	100,00	100,00	--	10,46
ćwierci przednie	8 200	--	--	0,64	0,00		
ćwierci tylne	16 965	--	--	1,54	0,00		
ćwierci kompensowane	10 451	10 503	-0,5	97,82	100,00	-2,18	8,05
CENTRALNY							

Departament Rynków Rolnych

Ćwierci od byków do 2 lat - OGÓLEM	12 787	12 357	3,5	100,00	100,00	--	5,84
ćwierci przednie	9 793	9 148	7,0	3,22	11,92	-72,99	-71,41
ćwierci tylne	14 960	15 313	-2,3	2,34	2,28	2,70	8,70
ćwierci kompensowane	12 835	12 724	0,9	94,44	85,80	10,07	16,50
Ćwierci od krów rzeźnych - OGÓLEM	10 431	10 455	-0,2	100,00	100,00	--	4,86
ćwierci przednie	8 200	--	--	1,49	0,00		
ćwierci tylne	16 965	--	--	3,55	0,00		
ćwierci kompensowane	10 221	10 455	-2,2	94,96	100,00	-5,04	-0,42
POŁUDNIOWY							
Ćwierci od byków do 2 lat - OGÓLEM	13 239	13 429,4	-1,4	100,00	100,00	--	86,41
ćwierci przednie	13 217	11 379	16,2	0,08	0,70	-88,94	-79,38
ćwierci tylne	18 243	17 931	1,7	7,88	12,98	-39,29	13,16
ćwierci kompensowane	12 811	12 769	0,3	92,04	86,32	6,63	98,77
Ćwierci od krów rzeźnych - OGÓLEM	10 928	10 720	1,9	100,00	100,00	--	34,84
ćwierci przednie	--	--	--	0,00	0,00		
ćwierci tylne	--	--	--	0,00	0,00		
ćwierci kompensowane	10 928	10 720	1,9	100,00	100,00	0,00	34,84
PÓLNOCNY							
Ćwierci od byków do 2 lat - OGÓLEM	12 683	12 466	1,7	100,00	100,00	--	5,41
ćwierci przednie	--	--	--	0,00	0,00		
ćwierci tylne	17 000	17 000	0,0	0,12	0,07	89,73	100,00
ćwierci kompensowane	12 678	12 463	1,7	99,88	99,93	-0,06	5,35
Ćwierci od krów rzeźnych - OGÓLEM	10 091	10 339	-2,4	100,00	100,00	--	-7,68
ćwierci przednie	--	--	--	0,00	0,00		
ćwierci tylne	--	--	--	0,00	0,00		
ćwierci kompensowane	10 091	10 339	-2,4	100,00	100,00	0,00	-7,68

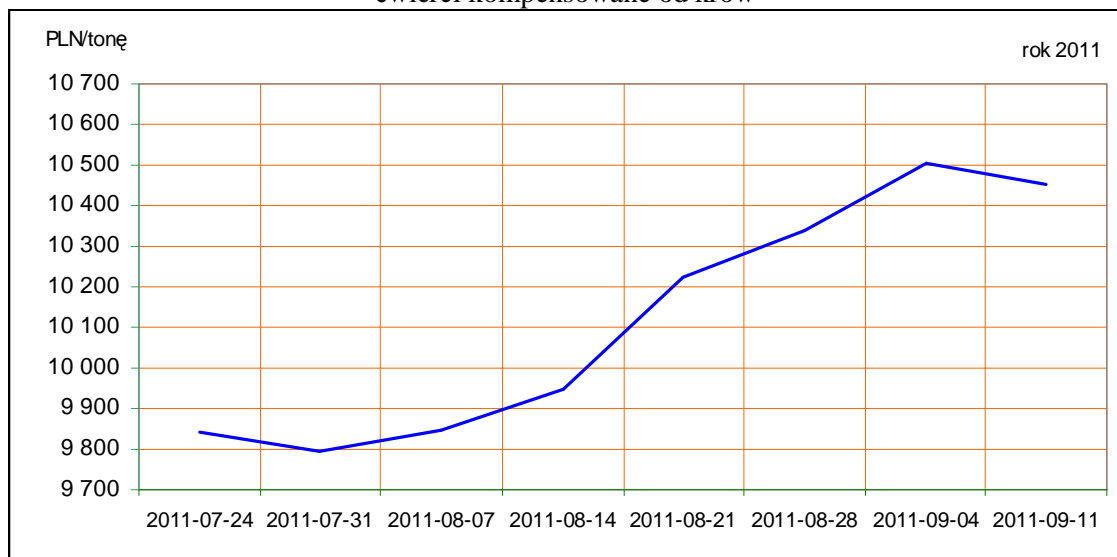
* - z uwagi na ustawowy obowiązek nieidentyfikacji danych, ceny nie podano.

Rys. 11. Średnie ceny sprzedaży ćwierci wołowych kompensowanych na rynku wewnętrznym.



Departament Rynków Rolnych

ćwierci kompensowane od krów



Tablica 11. Średnie ceny sprzedaży elementów mięsa wołowego z przeznaczeniem na rynek wewnętrzny dla Polski oraz w makroregionach w okresie 5-11.09.2011r.

Makroregion	Cena sprzedaży [zł/tonę]		Tygodniowa zmiana ceny [%]	
	rostbef z/k	udziec b/k	rostbef z/k	udziec b/k
Ogółem kraj	21184	21884	-2,9	5,2
Południowo-zachodni	19735	24789	1,2	4,7
Wielkopolski	29041	21926	-0,4	0,7
Północno-zachodni	17778	27576	-2,0	-2,9
Północno-wschodni	23130	22937	0,8	1,5
Mazowiecko-łódzki	20279	20302	-0,9	1,6
Kujawski	18304	26741	-6,5	6,0
Wschodni-dolny	24339	22925	0,4	7,8
Południowo-środkowy	19876	20437	-0,1	3,3

*- z uwagi na ustawy o obowiązkach nieidentyfikacji danych, ceny nie podano., b.d. – brak danych

2. Ceny wołowiny na krajowych giełdach towarowych

Tablica 12. Ceny zawartych transakcji giełdowych na mięso wołowe

Towar	Parametry jakościowe	Data	Giełda	Cena (zł/t)	Ilość (t)	Lokalizacja	Pochodzenie przeznaczenie	miana ceny w %
MIĘSO WOŁOWE								

Objaśnienia: lc. - loco, fr. - franco, mag. - magazyn sprzedającego, gr. - granica, imp. - import, skl. cel. - skład celny
Współpracujemy z następującymi giełdami towarowymi:

1. Giełda Paliwowo-Rolna „Rol-Petrol” w Łodzi („Rol-Petrol”-Łódź) tel. (042) 636-87-38, 636-60-94; 2. Warszawska Giełda Towarowa S.A. (WGT-Warszawa) tel. (022) 670-17-64, fax. 670-13-68.

3. Ceny bydła³ na targowiskach

Tablica 13. Średnie krajowe ceny bydła uzyskane w transakcjach targowiskowych*

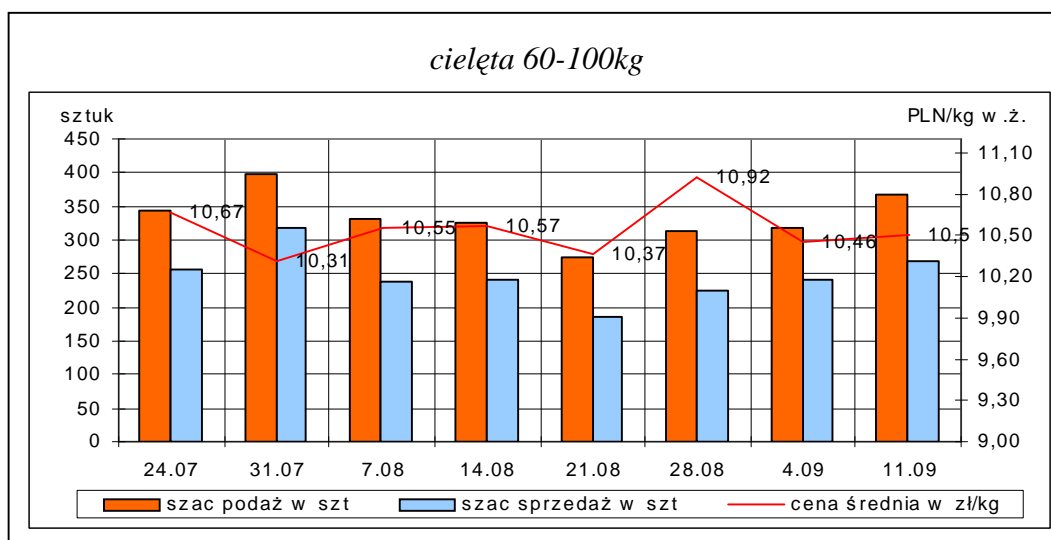
Kategoria informacji	Tydzień**		Zmiana tygodniowa w %
	11.09.11	04.09.11	
cielęta 60-100 kg			
cena min. w zł/kg	7,00	7,00	0,0
cena max. w zł/kg	12,50	13,50	-7,4
cena średnia w zł/kg	10,50	10,46	0,4
szacunkowa podaż w szt	368	317	16,1
szacunkowa sprzedaż w szt	268	241	11,2
wsk. warunków atmosferycznych *	2,56	2,60	
młode bydło opasowe			
cena min. w zł/kg	4,50	4,50	0,0
cena max. w zł/kg	6,90	6,80	1,5
cena średnia w zł/kg	5,92	5,69	4,0
szacunkowa podaż w szt	284	270	5,2
szacunkowa sprzedaż w szt	174	147	18,4
wsk. warunków atmosferycznych *	2,80	2,64	
krowy wybrakowane			
cena min. w zł/kg	3,40	3,00	13,3
cena max. w zł/kg	4,30	4,20	2,4
cena średnia w zł/kg	3,86	3,71	4,0
szacunkowa podaż w szt	482	433	11,3
szacunkowa sprzedaż w szt	303	272	11,4
wsk. warunków atmosferycznych *	3,00	3,00	

*- wsk. war. atmosferycznych zawiera się między liczbą 1 a 3 i jest średnią arytmetyczną z zanotowanych na targowiskach w dniu badań, jednego z trzech stopni pogody: 1-zła, 2-przeciętna i 3-dobra.

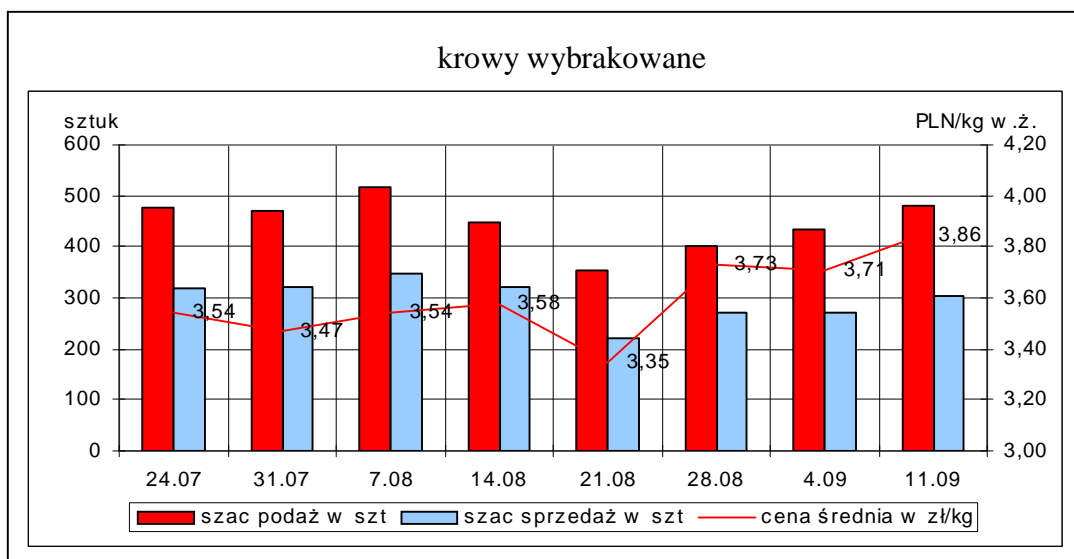
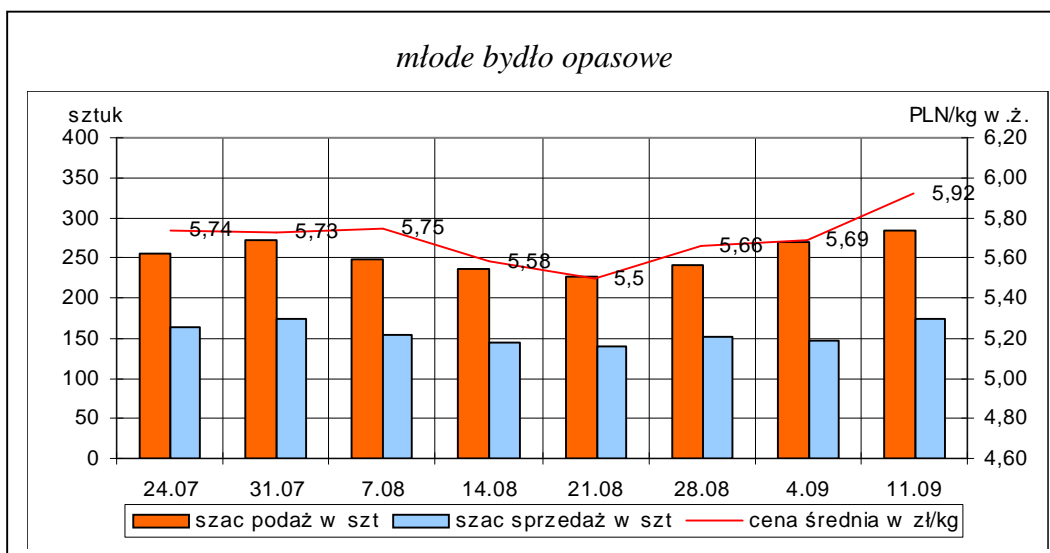
**-ostatni dzień badanego tygodnia

Uwaga! Tablice zawierające dane z cenami i obrotami bydła w handlu targowiskowym wg województw oraz dla każdego targowiska zawarte są w wydaniu EXCEL-owskim biuletynu.

Rys. 12. Ceny bydła w handlu targowiskowym oraz poziom sprzedaży w roku 2011



³ - dla kategorii bydła występującego w cyklu produkcyjnym żywca wołowego



Metodyka badań targowiskowych

Notowania cen bydła na targowiskach realizowane są w 13 województwach w kraju (oprócz ⁴: lubuskiego, opolskiego i zachodnio-pomorskiego) na maksymalnie 90 reprezentatywnych targowiskach.

Pod pojęciem targowisko rozumiany jest zorganizowany rynek lokalny, którego dominującymi uczestnikami są okoliczni producenci rolni.

Prezentowane ceny są cenami średnimi arytmetycznymi obliczonymi z odnotowanej liczby zawartych transakcji, tylko dla bydła w określonym wieku i przedziale wagowym:

1. cielęta do chowu lub na rzeź o wadze 60 – 100 kg, zarówno buhajki jak i jałówki,
2. młode bydło opasowe do 1 roku o wadze 200 – 300 kg,
3. krowy wybrakowane po selekcji i starsze powyżej 6 lat

Zestawienie cen dotyczy ostatniego tygodnia, natomiast na poszczególnych targowiskach badania cen dokonywane są raz w tygodniu, raz na dwa tygodnie lub raz w miesiącu (w zwyczajowo przyjęty dzień targowy lub w jeden z kilku dni targowych).

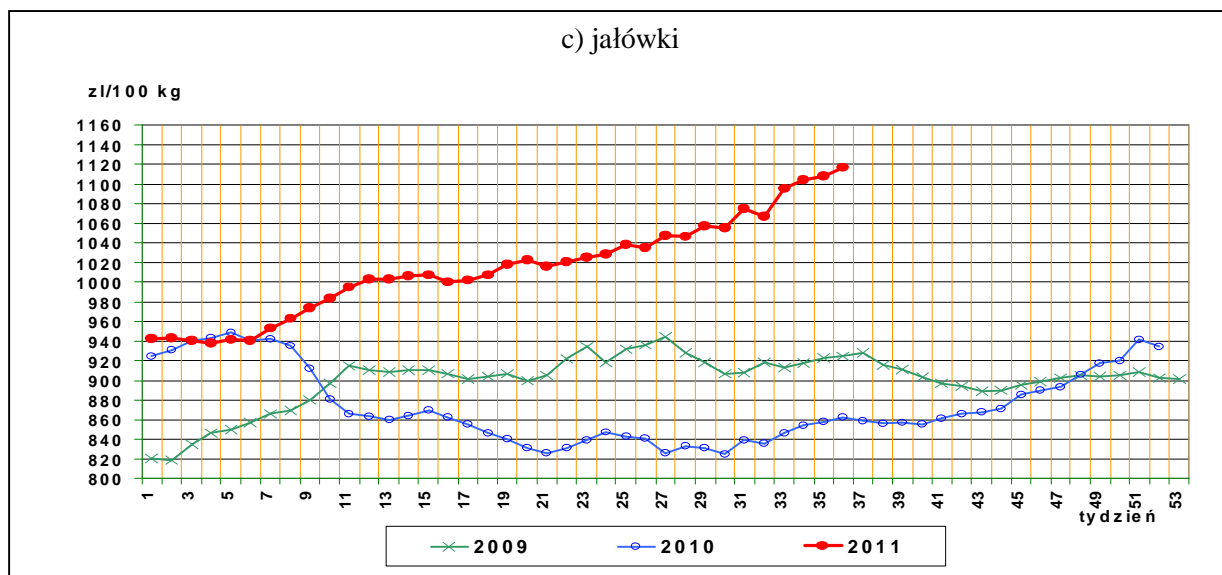
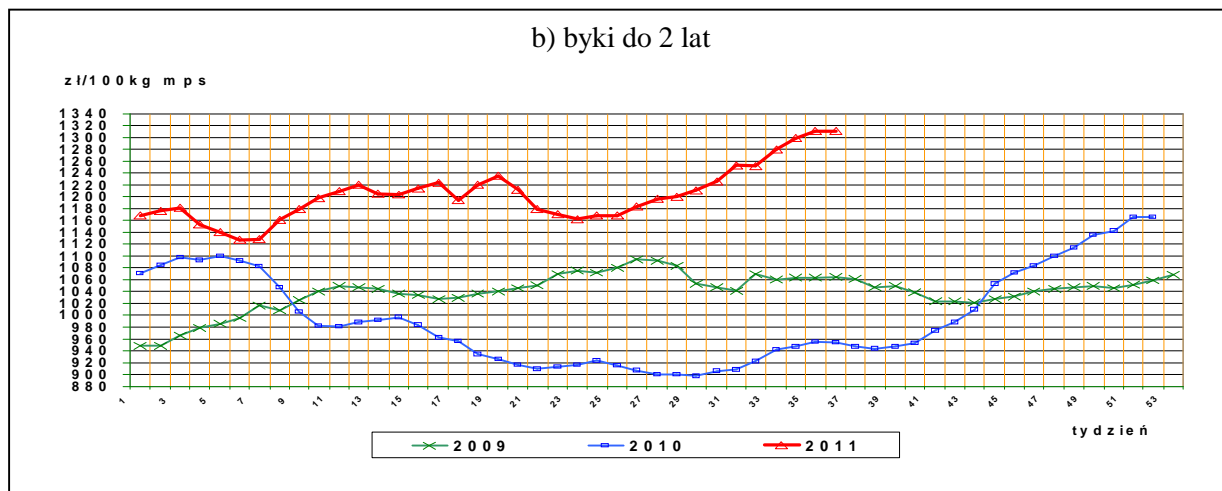
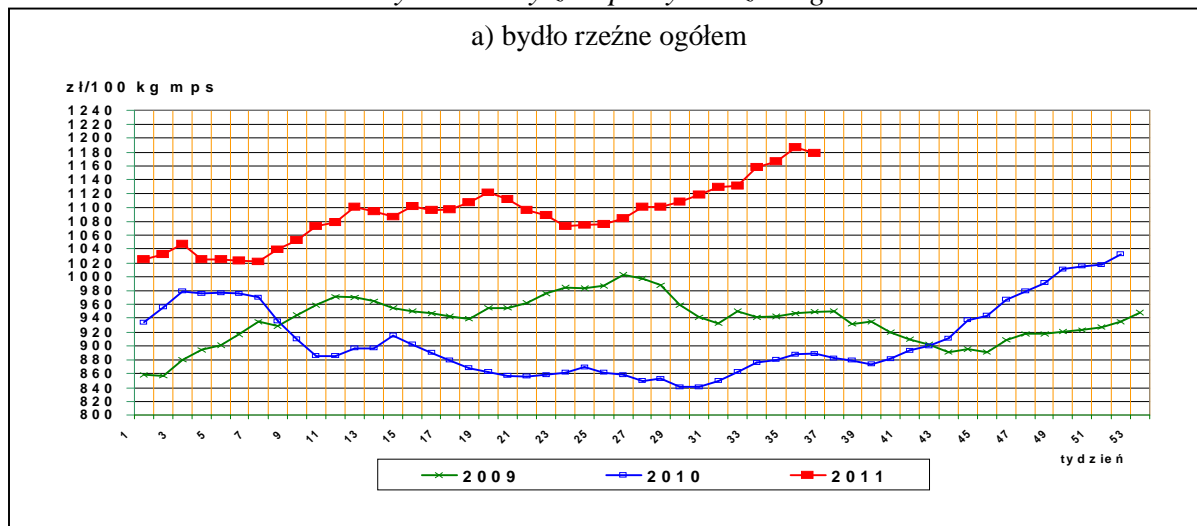
Obroty na większości tych rynków mają charakter lokalny. Ceny notowane są już nawet przy pojedynczej transakcji każdej z w/w kategorii bydła.

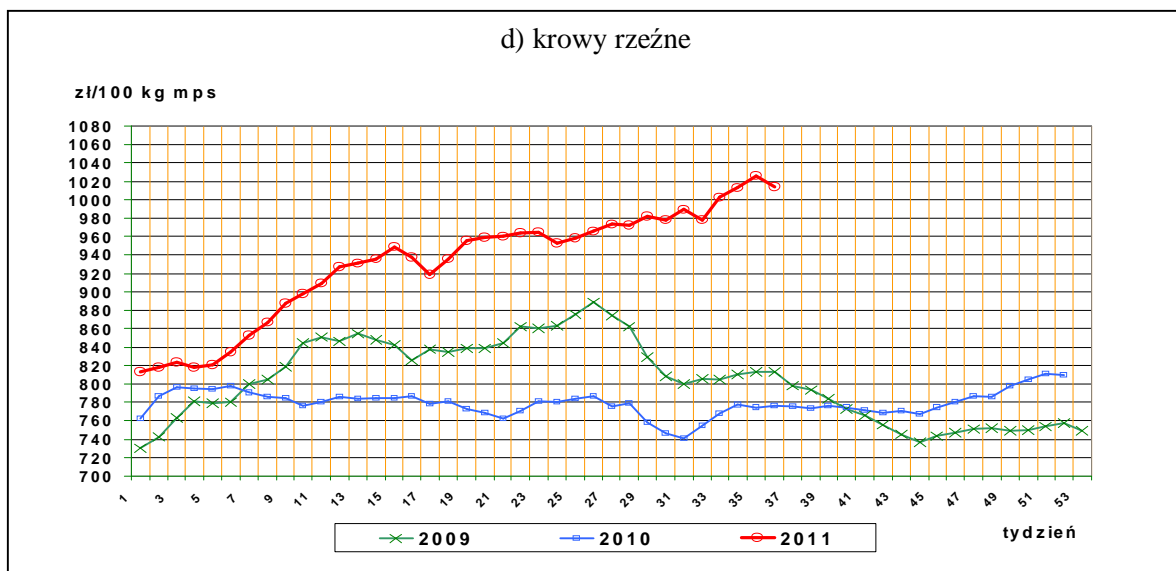
Notowań cen dokonują pracownicy Ośrodków Doradztwa Rolniczego

⁴ w w/w województwach bydło w handlu targowiskowym nie występuje bądź ma charakter incydentalny

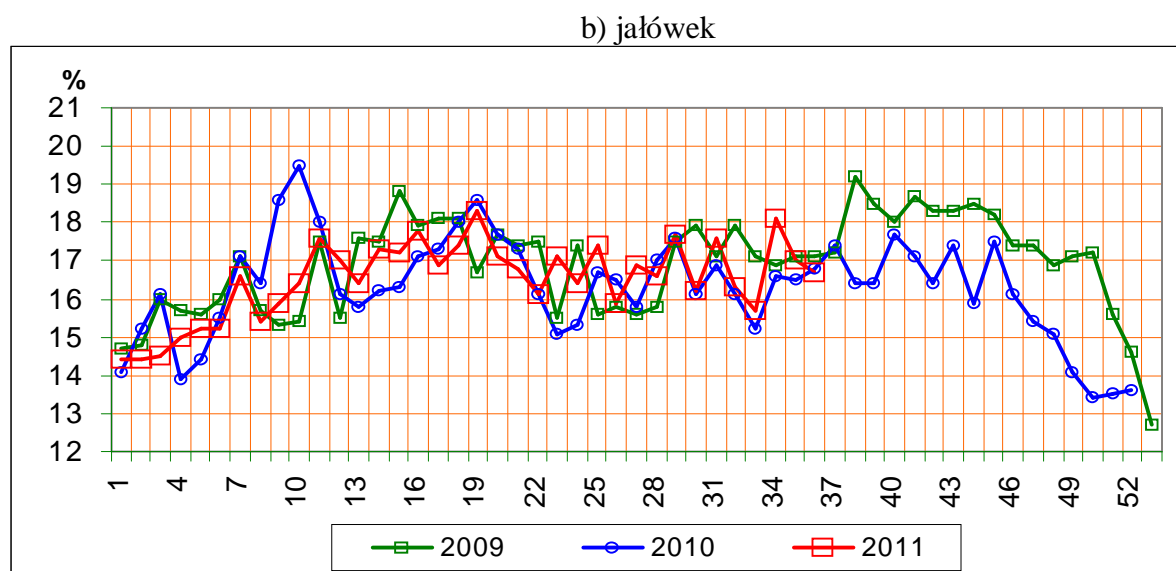
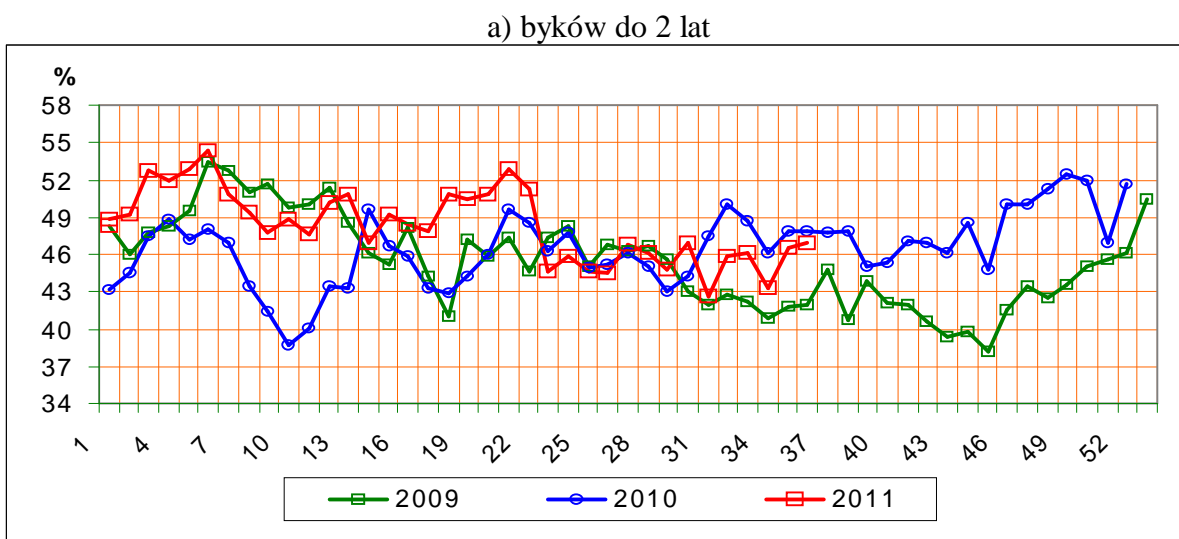
III. Graficzna prezentacja cen w roku 2011 na tle lat 2010 i 2009

Rys.13. Ceny zakupu bydła rzeźnego

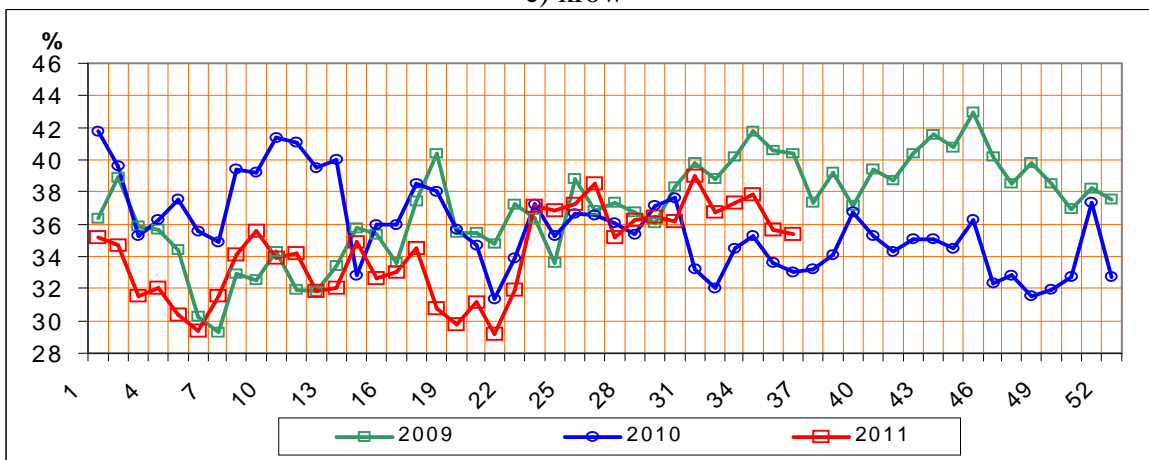




Rys.14. Struktura uboju bydła rzeźnego w Polsce

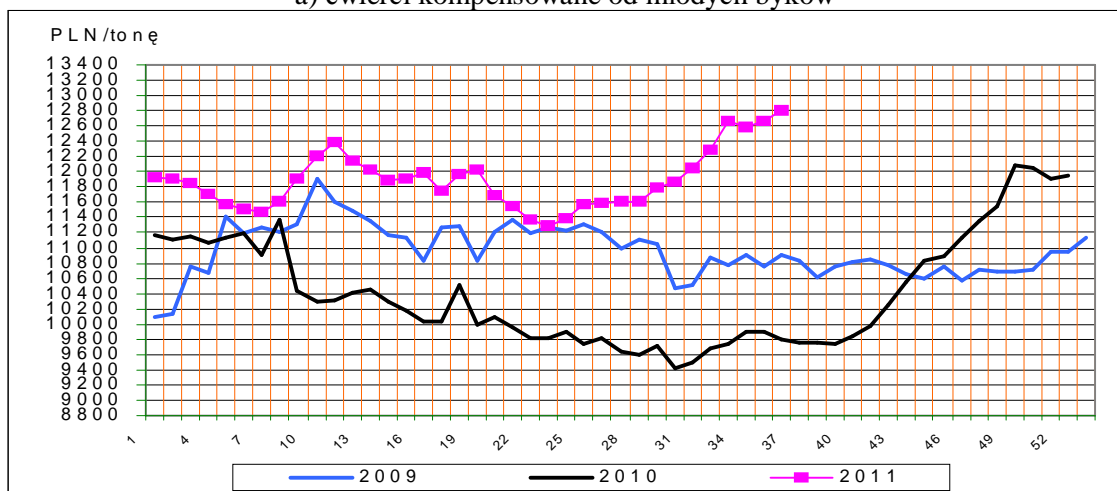


c) krów

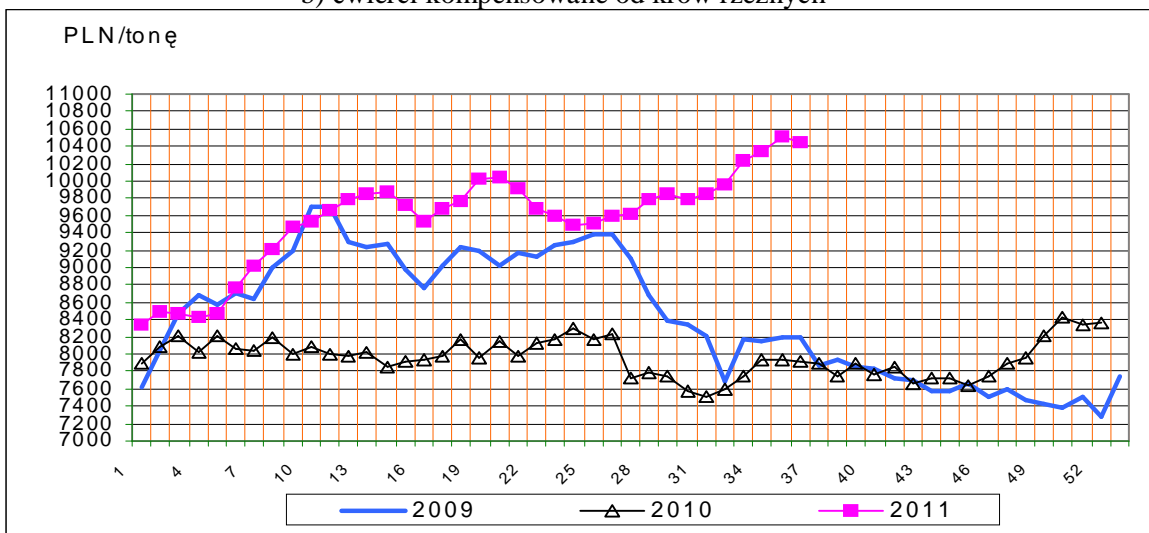


Rys.15. Ceny sprzedaży ćwierci wołowych w zakładach mięsnych

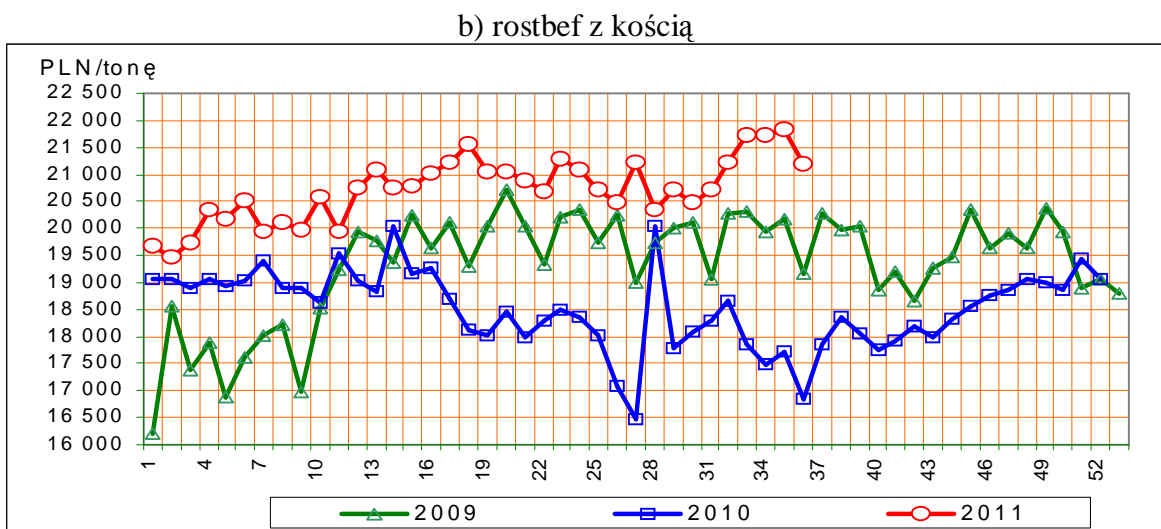
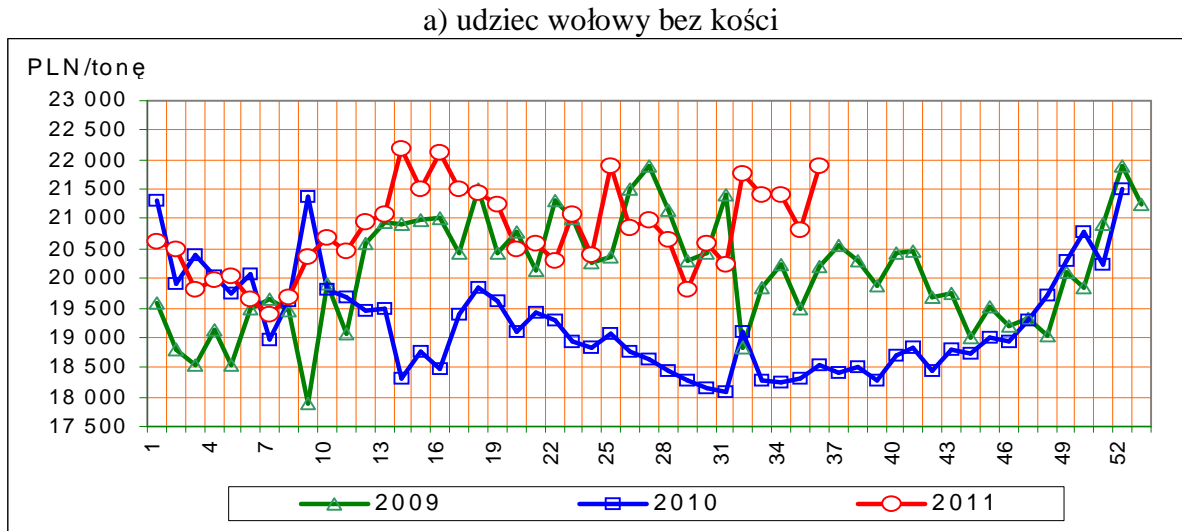
a) ćwierci kompensowane od młodych byków



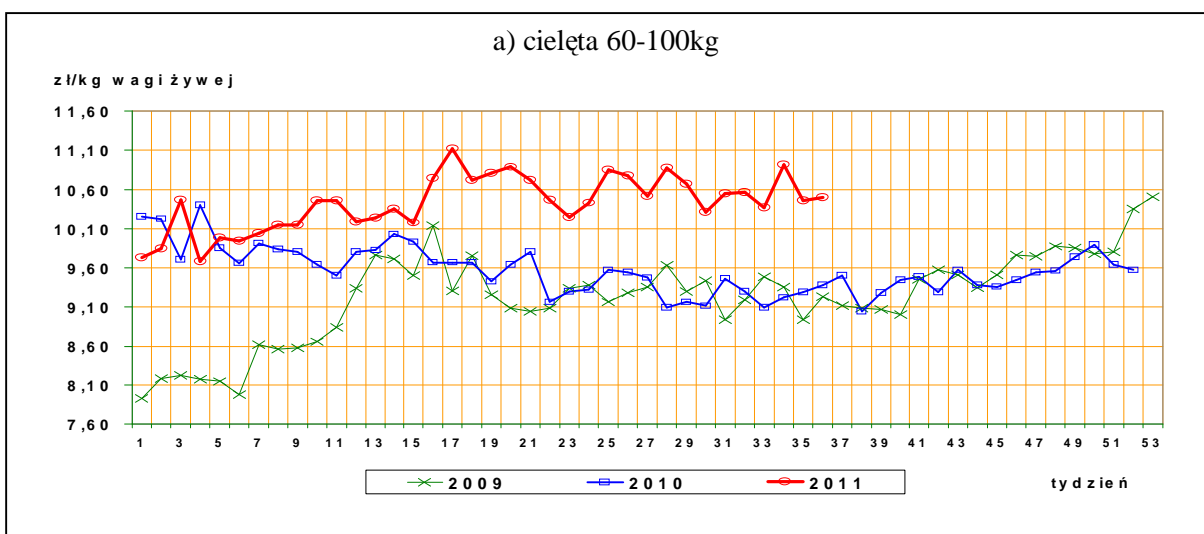
b) ćwierci kompensowane od krów rzeźnych

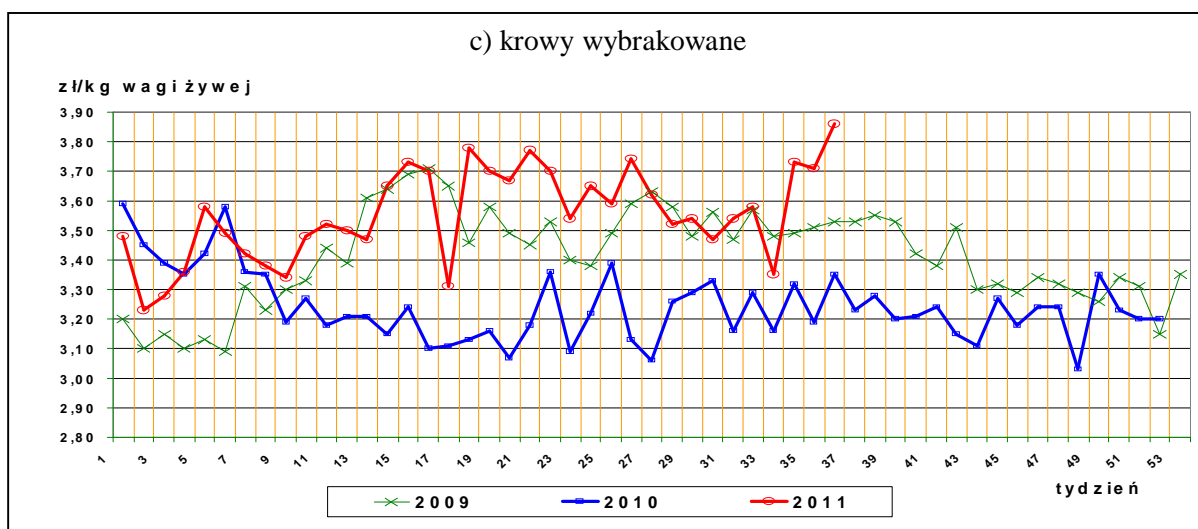
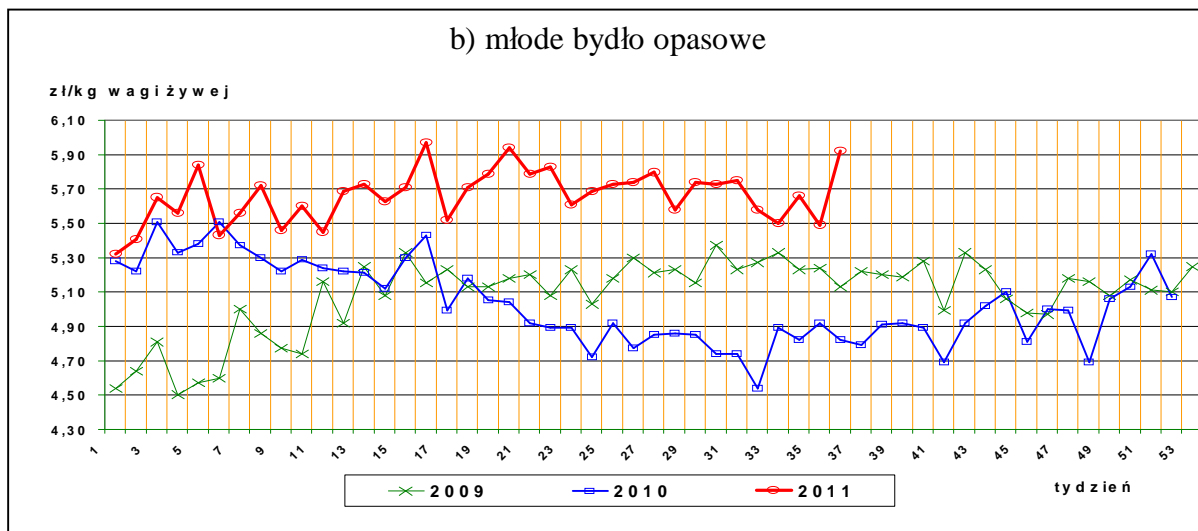


Rys.16. Ceny sprzedaży elementów wołowiny



Rys17. Ceny bydła na targowiskach





IV. Analiza handlu zagranicznego wołowiną

Informacje dotyczące zasad i procedur handlu zagranicznego na rynku wołowiny i cielęciny można odnaleźć na stronie internetowej Agencji Rynku Rolnego, pod adresem:

http://www.arr.gov.pl/index.php?option=com_content&view=article&id=41&Itemid=46

1. Dopłaty eksportowe Unii Europejskiej do wołowiny*

Tablica 14. Dopłaty eksportowe Unii Europejskiej do wołowiny i żywca wołowego (poziom subsydiów obowiązujący od 2 września 2010 roku, wg rozporządzenia Komisji Europejskiej (WE) Nr 840/2010.

Euro/100kg

Kategoria mięsa	Kod produktu	Kierunek eksportu	
		Kraje przeznaczenia**	Kraje przeznaczenia***
<i>Mięso świeże lub chłodzone</i>			
tusze ze zw. płci męskiej	0201 10 00 9130	24,40	14,40

Departament Rynków Rolnych

ćwiartki przednie ze zw. płci męskiej	0201 20 30 9110	18,30	10,80
ćwiartki zadnie ze zw. płci męskiej	0201 20 50 9110	30,50	17,90
Mięso drobne świeże o zaw. pow.78% mięsa	0201 30 00 9060	11,30	3,80
Mięso drobne mrożone o zaw. pow. 78% mięsa	0202 30 90 9200	11,30	3,80

Euro/100kg

<i>Kategoria bydła</i>	<i>Kod produktu</i>	<i>Kierunek eksportu</i>
<i>Bydło hodowlane czystej rasy</i>		
jałówki od 250 kg do 30 miesięcy	0102 10 10 9140	25,90 Euro do wszystkich miejsc przeznaczenia (państwa trzecie, inne terytoria, zaopatrzenie i miejsc przeznaczenia uważane za wywóz ze Wspólnoty)
Krowy od 250 kg do 30 miesięcy	0102 10 30 9140	

*- źródło : FAMMU/FAPA

***) Turcja, Ukraina, Białoruś, Mołdowa, Rosja, Gruzja, Armenia, Azerbejdżan, Kazachstan, Turkmenia, Uzbekistan, Tadżykistan, Kirgizja, Maroko, Algieria, Tunezja, Libia, Liban, Syria, Irak, Iran, Izrael, Zachodni Brzeg Jordanu/Strefa Gazy, Jordania, Arabia Saudyjska, Kuwejt, Bahrajn, Katar, Zjednoczone Emiraty Arabskie, Oman, Jemen, Pakistan, Sri Lanka, Myanmar (Birma), Tajlandia, Wietnam, Indonezja, Filipiny, Chiny, Korea Północna, Hongkong, Sudan, Mauretania, Mali, Burkina Faso, Niger, Czad, Republika Zielonego Przylądka, Senegal, Gambia, Gwinea Bissau, Gwinea, Sierra Leone, Liberia, Wybrzeże Kości Słoniowej, Ghana, Togo, Benin, Nigeria, Kamerun, Republika Środkowoafrykańska, Gwinea Równikowa, Wyspy Świętego Tomasza i Książęca, Gabon, Kongo, Kongo (Republika Demokratyczna), Ruanda, Burundi, Wyspa Świętej Heleny z przyległościami, Angola, Etiopia, Erytrea, Dżibuti, Somalia, Uganda, Tanzania, Seszele z przyległościami, Brytyjskie Terytorium Oceanu Indyjskiego, Mozambik, Mauritius, Komory, Majotta, Zambia, Malawi, Republika Południowej Afryki, Lesotho i Egipt.

***) Albania, Chorwacja, Bośnia i Hercegowina, Serbia, Kosowo, Czarnogóra, Była Jugosłowiańska Republika Macedonii.

Tablica 15. Polski handel zagraniczny końmi oraz mięsem końskim, bydłem żywym oraz mięsem wołowym w okresie I-VI 2011r. *(dane tymczasowe, mogą ulec zmianie)*

a) eksport/ wywóz

CN	Nazwa towaru	EKSPORT/WYWÓZ			
		Wartość [tys. EUR]		Wolumen [tony]	
		<i>I-VI 2010r.</i>	<i>I-VI 2011r.</i>	<i>I-VI 2010r.</i>	<i>I-VI 2011r.</i>
0101	Konie żywe	11 294	10 883	6 333	5 748
0102	Bydło żywe	50 872	50 785	20 589	20 445
0201	Mięso wołowe świeże lub chłodzone	271 909	388 321	101 458	124 115
0202	Mięso wołowe mrożone	41 087	58 075	16 110	20 059
0205	Mięso końskie	15 807	16 589	5 983	6 065

b) import

CN	Nazwa towaru	IMPORT/PRZYWÓZ			
		Wartość [tys. EUR]		Wolumen [tony]	
		<i>I-VI 2010r.</i>	<i>I-VI 2011r.</i>	<i>I-VI 2010r.</i>	<i>I-VI 2011r.</i>
0101	Konie żywe	686	856	262	497
0102	Bydło żywe	7 156	9 689	3 545	4 262

Departament Rynków Rolnych

0201	Mięso wołowe świeże lub chłodzone	12 761	13 432	4 477	4 236
0202	Mięso wołowe mrożone	4 596	7 026	1 630	2 876
0205	Mięso końskie	34	60	18	33

c) saldo

CN	Nazwa towaru	SALDO	
		Wartość [tys. EUR]	
		I-VI 2010r.	I-VI 2011r.
0101	Konie żywe	10 608	10 028
0102	Bydło żywe	43 716	41 096
0201	Mięso wołowe świeże lub chłodzone	259 147	374 890
0202	Mięso wołowe mrożone	36 491	51 049
0205	Mięso końskie	15 773	16 529

Tablica 16. Kierunki, wolumen oraz **ceny eksportu/wywozu** bydła żywego oraz wołowiny z Polski w okresie I-VI 2011r. (dane wstępne).

a) bydło żywe ogółem (CN 0102)

Kraj	sztuk	EUR/kg
Niderlandy	69 358	3,03
Włochy	55 699	2,79
Chorwacja	14 564	2,43
Hiszpania	13 967	2,52
Litwa	8 507	1,47
Bośnia i Hercegowina	6 647	2,30
Belgia	5 455	3,16
Grecja	2 678	2,16
Węgry	1 058	2,07
Niemcy	493	2,11
Rosja	469	3,60
Rumunia	164	2,09
Słowenia	133	5,52
Uzbekistan	49	4,49
Republika Czeska	34	1,96
Ukraina	23	3,51
OGÓLEM	179 298	2,48

b) bydło żywe do 80kg - cielęta (CN 01029005)

Kraj	sztuk	EUR/kg
Niderlandy	68 528	3,10
Włochy	44 407	3,39
Hiszpania	12 963	2,50
Belgia	5 455	3,16
Bośnia i Hercegowina	2 695	2,29

Departament Rynków Rolnych

Litwa	1 243	2,86
Chorwacja	1 167	2,68
Niemcy	94	3,46
Grecja	1	0,50
OGÓLEM	136 553	3,12

c) mięso wołowe świeże, chłodzone (CN 0201)

Kraj	ton	EUR/kg
Turcja	36 976	3,09
Włochy	21 699	3,26
Niderlandy	20 280	2,58
Niemcy	17 209	2,90
Hiszpania	8 221	3,55
Francja	2 701	4,00
Republika Czeska	2 411	4,25
Dania	2 108	3,39
Słowacja	1 985	3,28
Rosja	1 772	2,41
Austria	1 358	3,01
Izrael	1255	4,15
Macedonia	1 013	2,62
Szwecja	910	5,05
Grecja	668	3,25
Wielka Brytania	541	5,77
Węgry	514	3,64
Finlandia	310	5,76
Belgia	240	4,39
Litwa	230	2,88
Rumunia	227	2,97
Łotwa	215	3,80
Iran	189	3,50
Estonia	176	3,27
Irlandia	156	5,97
Portugalia	146	3,71
Bułgaria	145	2,27
Bośnia i Hercegowina	142	2,63
Chorwacja	115	2,69
Słowenia	46	3,09
Kosowo	38	2,59
Kazachstan	30	3,44
Angola	23	1,52
Hongkong	19	1,37
Malta	8	4,65
Cypr	1,0	4,63
Norwegia	0,1	12,51
OGÓLEM	124 115	3,13

Departament Rynków Rolnych

d) mięso wołowe mrożone (CN 0202)

Kraj	ton	EUR/kg
Rosja	2 673	2,38
Włochy	2 294	3,13
Niderlandy	1 754	1,77
Kazachstan	1 754	2,60
Niemcy	1 476	2,93
Szwecja	1 224	4,32
Bułgaria	972	2,38
Francja	912	3,03
Izrael	861	5,14
Dania	728	3,66
Wielka Brytania	585	3,20
Grecja	552	3,90
Litwa	449	2,42
Austria	415	2,99
Hiszpania	391	1,20
Estonia	341	2,68
Belgia	299	2,72
Węgry	263	1,74
Majotta	255	2,13
Cypr	242	3,52
Malta	181	3,30
Bośnia i Hercegowina	171	1,79
Macedonia	146	2,41
Słowacja	139	3,59
Iran	139	3,30
Rumunia	124	3,23
Republika Czeska	113	4,34
Łotwa	91	2,53
Ghana	73	0,35
Irlandia	53	2,99
Kosowo	48	1,46
Wybrzeże Kości Słoniowej	48	0,46
Finlandia	42	7,58
Armenia	40	1,52
Słowenia	38	5,00
Komory	23	2,07
Angola	23	1,25
Liberia	23	0,85
Hongkong	22	0,90
Chorwacja	21	2,58
Turcja	20	9,33
Tadżykistan	18	2,21
Bermudy	9,4	2,54
Antyle Niderlandzkie	7,8	2,27

Departament Rynków Rolnych

OGÓLEM	20 059	2,90
---------------	---------------	-------------

Tablica 17. Kierunki, wolumen oraz **ceny importu/przywozu** bydła żywego oraz wołowiny do Polski w okresie I-VI 2011r. (dane wstępne).

a) bydło żywe ogółem (CN 0102)

Kraj	sztuk	EUR/szt
Niemcy	3 213	1 499
Litwa	2 970	202
Słowacja	2 044	506
Republika Czeska	1 071	1 152
Niderlandy	614	1 375
Belgia	473	1 338
Rumunia	444	316
Dania	214	1 408
Węgry	36	1 529
Francja	8	3 619
OGÓLEM	11 087	874

b) bydło żywe do 80kg (cieleńta) CN 01029005)

Kraj	Wartość w Euro	sztuk	EUR/szt
Litwa	600 780	2 970	202
Rumunia	42 979	133	323
OGÓLEM	643 759	3 103	207

c) mięso wołowe świeże, chłodzone (CN 0201)

Kraj	ton	EUR/kg
Irlandia	1 557	3,97
Republika Czeska	672	2,73
Słowacja	515	2,06
Litwa	465	2,74
Niemcy	450	2,96
Łotwa	307	2,13
Niderlandy	112	3,46
Wielka Brytania	85	3,20
Włochy	21	2,80
Dania	18	3,25
Hiszpania	11	10,27
Austria	9,4	5,43
Francja	7,9	2,81
Argentyna	6,7	19,88
Brazylia	0,9	13,45
Stany Zjednoczone Ameryki	0,2	27,63
Paragwaj	0,05	10,98
Urugwaj	0,02	13,52
Australia	0,02	91,06
Nowa Zelandia	0,004	43,75
OGÓLEM	4 236	3,17

Departament Rynków Rolnych

d) mięso wołowe mrożone (CN 0202)

Kraj	ton	EUR/kg
Wielka Brytania	1 184	1,49
Republika Czeska	483	2,63
Irlandia	347	2,77
Niemcy	219	3,82
Niderlandy	175	3,93
Litwa	162	2,86
Belgia	130	2,16
Hiszpania	63	1,37
Dania	60	4,00
Słowacja	22	6,36
Nowa Zelandia	12	8,16
Argentyna	8,5	13,78
Francja	5,2	6,29
Rumunia	5,0	9,23
Urugwaj	0,6	10,04
Stany Zjednoczone Ameryki	0,2	13,22
OGÓLEM	2 876	2,44

V. Informacje statystyczne (dane GUS)

Tablica 18. Pogłowie bydła w Polsce

Lp.	Kategoria	Grudzień 2009		Czerwiec 2010	
		tys. szt. lub %	roczna zmiana [% lub pkt%]	tys. szt. lub %	roczna zmiana [%]
<i>Liczba bydła</i>					
	<i>Bydło ogółem</i>	5 590,2	+0,5%	5 724,0	+0,4%
	<i>cielęta do 1 roku</i>	1419,1	+2,6%	1456,8	-1,0%
	<i>bydło 1-2 lata</i>	1192,8	+9,0%	1243,9	+3,3%
	<i>bydło >2lat</i>	2978,3	-3,4%	3023,3	b.z.
	<i>krowy</i>	2678,2	-3,4%	2655,7	-1,2%
	<i>w tym: - mleczne</i>	2584,8	-4,2%	2538,2	-2,6%

Struktura stada w %

Cielęta do 1 roku	25,4	+0,5pkt %	25,5	-0,3pkt %
Bydło 1-2 lata	21,3	+1,6pkt%	21,7	+0,6pkt %
Krowy	47,9	-1,9pkt%	46,4	-0,8pkt %
Bydło>2lat	53,3	-2,1pkt%	6,4	-0,3pkt %

Lp.	Kategoria	Grudzień 2010	Czerwiec 2011
-----	-----------	---------------	---------------

Departament Rynków Rolnych

	<i>tys. szt. lub %</i>	<i>roczna zmiana [% lub pkt%]</i>	<i>tys. szt. lub %</i>	<i>roczna zmiana [%]</i>
<i>Liczba bydła</i>				
Bydło ogółem	5559,5	-0,5 pkt%		
cielęta do 1 roku	1385,8	-2,4 pkt %		
bydło 1-2 lata	1226,3	+2,8 pkt%		
bydło >2lat	2947,4	-1,0 pkt%		
krowy	2635,5	-1,4 pkt%		
w tym: - mleczne	2528,8	-2,2 pkt%		

<i>Struktura stada w %</i>		
Cielęta do 1 roku	24,9%	-0,5 pkt%
Bydło 1-2 lata	22,1%	+0,8 pkt%
Krowy	47,4%	-0,5pkt%
Bydło>2lat	53,0%	-0,3pkt%

**Tablica 19. Ceny skupu oraz ceny targowiskowe bydła rzeźnego ogółem (bez cieląt) w 2011r. wg GUS*
(lata2004-2010 w wydaniu Excel)**

2011													
	I	II	III	IV	V	VI	VII	VIII	IX	X	XI	XII	I-XII
cena skupu	5,23	5,33	5,71	5,75	5,80	5,65	5,52						
cena targowiskowa	5,11	5,23	5,27	5,51	5,52	5,46	5,35						

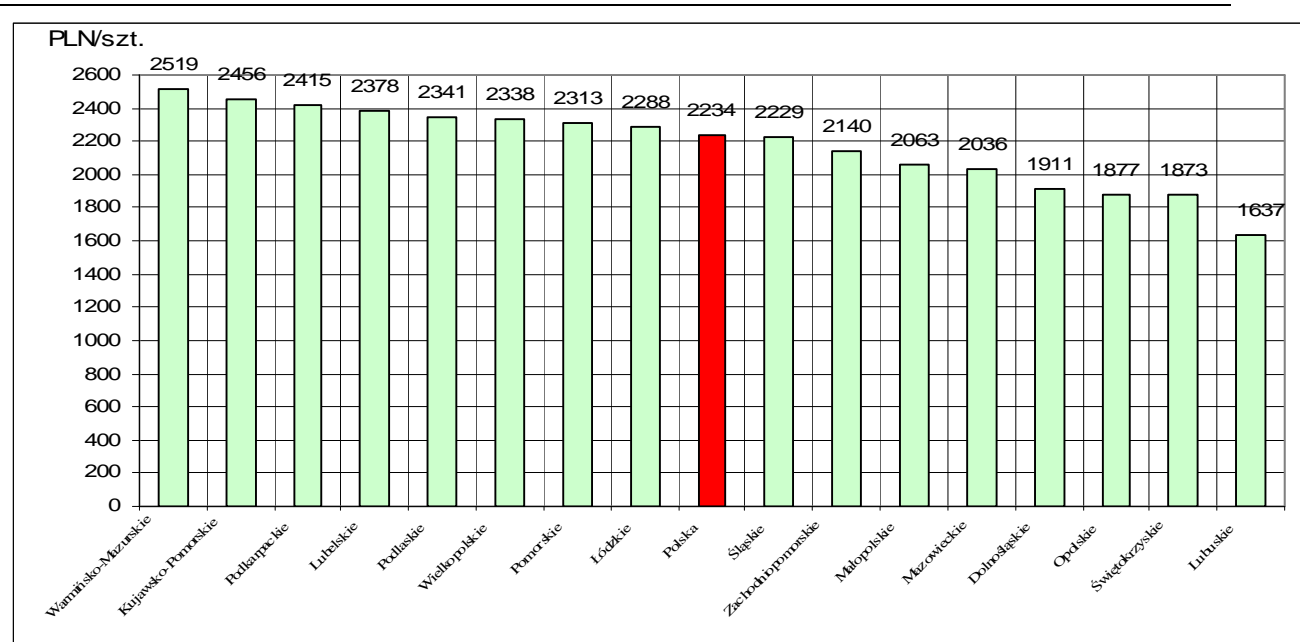
*- w zł/kg w.ż.

Tablica 20. Ceny skupu* krów rzeźnych w Polsce oraz wg województw oraz wg miesięcy w roku 2011

województwo/miesiąc	Styczeń	Luty	Marzec	Kwiecień	Maj	Czerwiec	Lipiec	Sierpień	Wrzesień	Październik	Listopad	Grudzień
	w zł za sztukę											
Polska	1953,69	1982,89	2159,78	2143,18	2192,12	2234,46	2257,09					
dolnośląskie	1886,06	2107,52	2045,30	2120,94	2010,99	1910,68	2039,69					
kujawsko-Pomorskie	2224,47	2192,67	2405,67	2412,97	2482,66	2456,12	2525,10					
lubelskie	2089,42	2087,32	2238,16	2246,09	2232,84	2378,41	2357,62					
lubuskie	1699,69	1667,54	1823,06	1725,36	1669,30	1637,34	1934,46					
łódzkie	2048,82	1966,14	2176,05	2226,06	2175,85	2288,05	2149,66					
małopolskie	1803,63	1869,32	1908,54	2053,03	2031,57	2063,02	2126,52					
mazowieckie	1752,15	1822,84	1963,72	1888,01	1922,81	2035,71	2139,75					
polskie	1834,50	1815,46	2153,61	1928,48	1961,70	1876,62	2062,04					
śląskie	1964,60	2215,04	2222,58	2393,70	2497,67	2415,37	2351,37					
świętokrzyskie	2058,16	2095,86	2258,27	2266,74	2351,86	2341,28	2388,26					
wielkopolskie	2021,23	2017,40	2283,63	2269,33	1761,42	2313,44	1962,77					
zachodniopomorskie	1751,49	2059,33	1773,54	2090,05	2110,27	2229,45	1964,16					
wielkopolskie	1639,18	1597,00	1741,27	1461,53	1728,30	1873,45	1894,78					
pomorskie	2199,81	2119,91	2291,70	2379,71	2479,43	2518,66	2472,01					
pomorskie	1941,49	1986,59	2239,85	2223,38	2398,62	2337,92	2406,18					
pomorskie	1923,96	1937,87	2390,09	2259,60	2079,80	2140,06	2179,12					

wg siedziby producenta żywca –wstępne dane GUS

Rys. 18. Graficzny obraz cen skupu (płaconych producentom) krów rzeźnych w Polsce*
wg województw w czerwcu 2011r.



**Tabl. 21 Zestawienie monitorowanych danych w zakresie skupu z rynku wołowiny w latach 2003-2010
(wybrane fragmenty z bazy danych)**

a) ceny zakupu bydła rzeźnego w PLN/kg mpc w układzie miesięcznym, kwartalnym, półrocznym i rocznym.

	I	II	III	IV	V	VI	VII	VIII	IX	X	XI	XII
bydło ogółem	5,24	5,17	5,22	5,34	5,05	5,18	4,85	4,94	4,93	5,07	5,12	5,10
byki do 2 lat (A)	6,22	6,29	6,29	6,25	6,27	6,22	6,09	6,12	6,12	6,05	5,99	5,90
byki >2 lat (B)	6,07	6,03	5,96	5,79	5,71	6,09	6,27	6,13	5,93	5,95	5,77	5,81
wolce (C)	6,03	6,16	6,15	6,12	5,99	0,00	5,86	6,07	0,00	5,57	5,87	5,48
krowy (D)	3,46	3,39	3,38	3,27	3,30	3,27	3,27	3,44	3,74	4,02	3,87	3,76
jałówki (E)	5,92	5,97	5,96	5,88	5,89	5,84	5,70	5,68	5,59	5,57	5,56	5,50
2004												
												zł/kg mpc
	I	II	III	IV	V	VI	VII	VIII	IX	X	XI	XII
bydło ogółem	5,25	5,46	5,73	5,88	6,77	8,04	7,34	7,32	7,51	7,46	7,27	7,20
byki do 2 lat (A)	6,06	6,17	6,33	6,58	7,69	8,83	8,18	8,10	8,25	8,21	8,16	8,16
byki >2 lat (B)	6,12	6,22	6,32	6,31	7,71	9,02	8,10	8,10	8,08	8,32	8,11	8,15
wolce (C)	0,00	0,00	5,94	0,00	0,00	7,88	0,00	8,50	6,44	7,20	6,87	6,70
krowy (D)	3,85	4,35	4,74	5,07	5,80	7,48	6,47	6,60	6,92	6,86	6,57	6,32
jałówki (E)	5,56	5,65	5,84	6,01	6,69	7,77	7,15	7,04	7,20	7,27	7,18	7,10
2005												
												zł/kg mpc
	I	II	III	IV	V	VI	VII	VIII	IX	X	XI	XII
bydło ogółem	7,42	7,98	8,16	8,13	8,07	8,21	8,19	8,17	7,98	7,65	7,64	7,51
byki do 2 lat (A)	8,35	8,75	8,82	8,88	8,75	8,89	8,79	8,86	8,76	8,60	8,65	8,60
byki >2 lat (B)	8,32	8,54	8,71	8,83	8,71	8,71	8,63	8,69	8,65	8,56	8,58	8,49
wolce (C)	0,00	6,28	8,25	8,45	9,10	0,00	7,66	0,00	7,39	8,25	0,00	7,38
krowy (D)	6,64	7,24	7,48	7,42	7,40	7,51	7,42	7,42	7,13	6,63	6,56	6,28
jałówki (E)	7,29	7,59	7,70	7,73	7,81	7,73	7,66	7,72	7,61	7,48	7,47	7,37

Wykorzystanie możliwe z dokładnym podaniem źródła

Departament Rynków Rolnych

2006												zł/kg mpc
	I	II	III	IV	V	VI	VII	VIII	IX	X	XI	XII
bydło ogółem	7,70	8,08	8,21	8,27	8,34	8,49	8,22	8,15	8,32	8,10	7,88	7,91
byki do 2 lat (A)	8,86	9,12	9,29	9,33	9,36	9,46	9,25	9,11	9,26	9,07	8,98	8,91
byki >2 lat (B)	8,70	8,96	9,08	9,20	9,32	9,40	9,27	9,24	9,34	9,20	8,92	8,91
wolce (C)	7,28	6,37	7,67	0,00	7,79	0,00	7,40	0,00	7,21	8,03	7,43	7,27
krowy (D)	6,62	6,88	7,19	7,18	7,26	7,45	7,20	7,00	7,15	7,05	6,81	6,66
jałówki (E)	7,56	7,71	7,79	7,84	7,86	7,99	7,90	7,79	7,88	7,81	7,59	7,63

2007												zł/kg mpc
	I	II	III	IV	V	VI	VII	VIII	IX	X	XI	XII
bydło ogółem	8,14	8,29	8,23	8,10	7,82	7,72	7,68	7,93	8,07	7,75	7,50	7,55
byki do 2 lat (A)	9,14	9,15	9,03	8,95	8,66	8,49	8,37	8,70	8,73	8,49	8,33	8,37
byki >2 lat (B)	9,16	9,20	8,92	8,93	8,56	8,52	8,54	8,71	8,82	8,48	8,14	8,23
wolce (C)	0,00	0,00	7,77	8,73	7,58	6,64	0,00	7,17	7,90	7,45	8,17	6,36
krowy (D)	6,87	7,14	7,21	7,14	6,95	6,92	6,91	7,08	7,33	7,03	6,57	6,42
jałówki (E)	7,72	7,80	7,77	7,66	7,53	7,49	7,49	7,66	7,77	7,56	7,45	7,45

2008												zł/kg mpc
	I	II	III	IV	V	VI	VII	VIII	IX	X	XI	XII
bydło ogółem	7,97	8,08	8,06	8,07	8,08	8,28	7,90	7,94	8,12	8,10	8,00	8,24
byki do 2 lat (A)	8,82	8,75	8,66	8,71	8,69	8,85	8,59	8,70	8,85	8,91	8,91	9,16
byki >2 lat (B)	8,76	8,62	8,50	8,64	8,75	8,98	8,71	8,85	9,01	8,99	8,98	8,93
wolce (C)	7,39	7,82	8,39	6,26	8,42	9,30	7,97	7,87	7,40	0,00	7,63	7,55
krowy (D)	6,83	7,01	7,16	7,21	7,25	7,50	7,10	7,08	7,22	7,17	6,89	7,06
jałówki (E)	7,68	7,76	7,83	7,81	7,83	7,93	7,70	7,67	7,81	7,80	7,75	7,92

2009												zł/kg mpc
	I	II	III	IV	V	VI	VII	VIII	IX	X	XI	XII
bydło ogółem	8,66	9,13	9,47	9,28	9,43	9,70	9,46	9,27	9,19	8,82	8,92	9,08

Departament Rynków Rolnych

byki do 2 lat (A)	9,51	9,92	10,25	10,13	10,31	10,60	10,44	10,43	10,32	10,04	10,21	10,31
byki >2 lat (B)	9,55	9,99	10,47	10,41	10,57	10,84	10,67	10,71	10,67	10,47	10,46	10,48
wolce (C)	7,06	8,34	0,00	0,00	8,00	0,00	0,00	0,00	7,45	8,46	8,35	0,00
krowy (D)	7,50	7,85	8,32	8,23	8,29	8,56	8,20	7,93	7,77	7,36	7,34	7,37
jałówki (E)	8,22	8,51	8,90	8,88	8,90	9,12	9,03	9,00	8,98	8,75	8,83	8,87
2010												zł/kg mpc
	I	II	III	IV	V	VI	VII	VIII	IX	X	XI	XII
bydło ogółem	9,43	9,45	8,78	8,78	8,44	8,45	8,29	8,51	8,66	8,79	9,40	9,91
byki do 2 lat (A)	10,66	10,58	9,71	9,55	9,03	8,98	8,83	9,13	9,31	9,63	10,58	11,18
byki >2 lat (B)	10,96	10,74	9,81	9,73	9,14	9,11	8,90	9,33	9,55	9,85	10,86	11,38
wolce (C)	0,00	10,54	9,24	5,99	8,44	8,06	8,08	8,63	7,65	0,00	0,00	8,09
krowy (D)	7,70	7,76	7,67	7,68	7,56	7,66	7,50	7,46	7,60	7,56	7,63	7,85
jałówki (E)	9,17	9,23	8,61	8,46	8,19	8,24	8,12	8,27	8,42	8,46	8,68	9,02

2003 kwartał					2003 półrocze			2003	
	I-III	IV-VI	VII-IX	X-XII		I-VI	VII-XII		I-XII
bydło ogółem	5,21	5,18	4,90	5,09	bydło ogółem	5,19	5,00	bydło ogółem	5,10
byki do 2 lat (A)	6,26	6,25	6,11	5,99	byki do 2 lat (A)	6,26	6,04	byki do 2 lat (A)	6,16
byki >2 lat (B)	6,01	5,84	6,14	5,87	byki >2 lat (B)	5,96	6,02	byki >2 lat (B)	6,00
wolce (C)	6,13	6,04	5,93	5,70	wolce (C)	6,10	5,72	wolce (C)	5,88
krowy (D)	3,41	3,28	3,48	3,91	krowy (D)	3,35	3,70	krowy (D)	3,53
jałówki (E)	5,94	5,87	5,65	5,55	jałówki (E)	5,91	5,59	jałówki (E)	5,76
2004 kwartał					2004 półrocze			2004	
	I-III	IV-VI	VII-IX	X-XII		I-VI	VII-XII		I-XII
bydło ogółem	5,52	7,11	7,40	7,31	bydło ogółem	6,27	7,35	bydło ogółem	6,94
byki do 2 lat (A)	6,21	7,96	8,18	8,18	byki do 2 lat (A)	7,00	8,18	byki do 2 lat (A)	7,73
byki >2 lat (B)	6,25	7,93	8,11	8,20	byki >2 lat (B)	7,06	8,14	byki >2 lat (B)	7,90
wolce (C)	5,94	7,88	7,62	6,95	wolce (C)	7,26	7,05	wolce (C)	7,06
krowy (D)	4,39	6,40	6,71	6,57	krowy (D)	5,49	6,64	krowy (D)	6,25

Departament Rynków Rolnych

jałówki (E) 5,69 6,88 7,13 7,18	jałówki (E) 6,17 7,15	jałówki (E) 6,69
2005 kwartał	2005 półrocze	2005
I-III IV-VI VII-IX X-XII	I-VI VII-XII	I-XII
bydło ogółem 7,90 8,14 8,13 7,60	bydło ogółem 8,04 7,90	bydło ogółem 7,97
byki do 2 lat (A) 8,69 8,84 8,81 8,62	byki do 2 lat (A) 8,78 8,73	byki do 2 lat (A) 8,76
byki >2 lat (B) 8,53 8,75 8,66 8,54	byki >2 lat (B) 8,66 8,62	byki >2 lat (B) 8,64
wolce (C) 6,18 8,52 7,48 7,74	wolce (C) 6,44 7,48	wolce (C) 7,24
krowy (D) 7,14 7,45 7,34 6,47	krowy (D) 7,33 6,95	krowy (D) 7,14
jałówki (E) 7,54 7,76 7,67 7,44	jałówki (E) 7,66 7,55	jałówki (E) 7,61
2006 kwartał	2006 półrocze	2006
I-III IV-VI VII-IX X-XII	I-VI VII-XII	I-XII
bydło ogółem 8,05 8,36 8,23 7,96	bydło ogółem 8,21 8,10	bydło ogółem 8,15
byki do 2 lat (A) 9,14 9,38 9,20 8,99	byki do 2 lat (A) 9,26 9,10	byki do 2 lat (A) 9,18
byki >2 lat (B) 8,96 9,31 9,29 9,02	byki >2 lat (B) 9,18 9,16	byki >2 lat (B) 9,17
wolce (C) 6,70 7,79 7,30 7,44	wolce (C) 6,97 7,41	wolce (C) 7,22
krowy (D) 6,95 7,29 7,11 6,86	krowy (D) 7,12 6,98	krowy (D) 7,05
jałówki (E) 7,71 7,89 7,85 7,68	jałówki (E) 7,80 7,76	jałówki (E) 7,78
2007 kwartał	2007 półrocze	2007
I-III IV-VI VII-IX X-XII	I-VI VII-XII	I-XII
bydło ogółem 8,22 7,87 7,91 7,61	bydło ogółem 8,04 7,75	bydło ogółem 7,89
byki do 2 lat (A) 9,11 8,70 8,62 8,40	byki do 2 lat (A) 8,91 8,51	byki do 2 lat (A) 8,71
byki >2 lat (B) 9,07 8,65 8,70 8,30	byki >2 lat (B) 8,85 8,54	byki >2 lat (B) 8,69
wolce (C) 7,77 7,39 7,41 7,22	wolce (C) 7,42 7,28	wolce (C) 7,40
krowy (D) 7,07 6,99 7,11 6,73	krowy (D) 7,03 6,91	krowy (D) 6,97
jałówki (E) 7,77 7,55 7,64 7,50	jałówki (E) 7,66 7,57	jałówki (E) 7,61

Departament Rynków Rolnych

2008 kwartał					2008 półrocze			2008	
	I-III	IV-VI	VII-IX	X-XII		I-VI	VII-XII		I-XII
bydło ogółem	8,04	8,14	7,99	8,11	bydło ogółem	8,09	8,05	bydło ogółem	8,07
byki do 2 lat (A)	8,74	8,75	8,71	8,98	byki do 2 lat (A)	8,75	8,86	byki do 2 lat (A)	8,80
byki >2 lat (B)	8,64	8,79	8,88	8,97	byki >2 lat (B)	8,72	8,91	byki >2 lat (B)	8,82
wolce (C)	7,52	6,82	7,75	7,62	wolce (C)	7,34	7,71	wolce (C)	7,45
krowy (D)	6,99	7,31	7,14	7,05	krowy (D)	7,16	7,09	krowy (D)	7,13
jałówki (E)	7,76	7,85	7,73	7,82	jałówki (E)	7,81	7,78	jałówki (E)	7,79

2009 kwartał					2009 półrocze			2009	
	I-III	IV-VI	VII-IX	X-XII		I-VI	VII-XII		I-XII
bydło ogółem	9,11	9,46	9,31	8,94	bydło ogółem	9,30	9,13	bydło ogółem	9,22
byki do 2 lat (A)	9,92	10,33	10,39	10,19	byki do 2 lat (A)	10,13	10,30	byki do 2 lat (A)	10,21
byki >2 lat (B)	10,13	10,61	10,68	10,47	byki >2 lat (B)	10,38	10,57	byki >2 lat (B)	10,49
wolce (C)	8,26	8,00	7,45	8,45	wolce (C)	8,18	7,85	wolce (C)	8,13
krowy (D)	7,91	8,35	7,96	7,35	krowy (D)	8,15	7,67	krowy (D)	7,89
jałówki (E)	8,57	8,96	9,00	8,81	jałówki (E)	8,78	8,91	jałówki (E)	8,85

2010 kwartał					2010 półrocze			2010	
	I-III	IV-VI	VII-IX	X-XII		I-VI	VII-XII		I-XII
bydło ogółem	9,17	8,54	8,50	9,37	bydło ogółem	8,83	8,96	bydło ogółem	8,90
byki do 2 lat (A)	10,27	9,15	9,11	10,49	byki do 2 lat (A)	9,66	9,84	byki do 2 lat (A)	9,76
byki >2 lat (B)	10,45	9,25	9,26	10,72	byki >2 lat (B)	9,67	9,93	byki >2 lat (B)	9,83
wolce (C)	9,36	8,25	8,16	8,09	wolce (C)	8,59	8,11	wolce (C)	8,29
krowy (D)	7,71	7,64	7,53	7,68	krowy (D)	7,67	7,61	krowy (D)	7,64
jałówki (E)	8,94	8,28	8,29	8,71	jałówki (E)	8,59	8,50	jałówki (E)	8,54

b) średnie wagi ubijanego bydła w latach 2004-2010 wg kategorii bydła

A - młode byki

Rok/miesiąc	I	II	III	IV	V	VI	VII	VIII	IX	X	XI	XII	I-XII
2004	299,4	296,4	293,7	293,5	293,5	291,6	290,2	286,3	285,4	285,1	291,2	297,8	291,3

Wykorzystanie możliwe z dokładnym podaniem źródła

Departament Rynków Rolnych

2005	304,1	308,1	308,2	310,9	309,9	309,1	307	300,6	303,3	304,3	311,8	315,5	307,6
2006	317,1	319,9	324	319,5	325,8	323,8	312,8	313	315,2	311,2	316,2	321,8	318,7
2007	325,7	327,9	329,1	329,9	328,7	330	327,9	324	329,3	312,8	317,5	319,0	325,4
2008	326,5	327	324,5	322,6	325,7	323,8	317	314,4	314,6	310,5	315,1	321,7	320,4
2009	322,2	324,3	325,9	324,2	325,3	324,5	323,3	316,2	320,1	320,0	324,5	330,0	323,6
2010	333,4	341,3	335,1	343,1	346,2	345,9	340,4	336,9	334,2	325,7	326,4	326,3	335,8

D - krowy

Rok/miesiąc	I	II	III	IV	V	VI	VII	VIII	IX	X	XI	XII	I-XII
2004	272,2	271,5	272	273,1	267,2	269,6	261,5	261,4	264,8	267	266,4	271,3	267,3
2005	272,1	274,8	271,8	273,4	271	266,4	264,6	261,1	266,6	272,5	270,6	272,4	269,2
2006	275,1	273,4	273,4	272,9	270,4	264,2	260,2	258,1	263,5	263,9	264,9	266,9	267,5
2007	274,1	274,9	274	272,3	271,9	269,2	267,9	264,6	266	268,8	269,1	271,6	270,2
2008	273,9	274,9	273,8	270	271,9	270,5	268,6	265	266,5	266,6	269,7	274,6	270,3
2009	276,8	274,3	276,4	273,6	273,8	272,1	268,6	266,8	269,5	271,4	275,6	277,1	272,8
2010	278,5	282,1	281,7	280,5	280,9	279	275	272,9	275,5	275,1	275	277,5	277,8

E - jałówki

Rok/miesiąc	I	II	III	IV	V	VI	VII	VIII	IX	X	XI	XII	I-XII
2004	240,7	241,7	243,7	237,7	240,8	241,5	243,3	237,1	241,6	238,8	245,7	249,9	242,4
2005	253,1	256,9	255	253,3	253	252,2	251,1	247,9	246,7	249,2	250,4	256,2	251,9
2006	257,8	258,6	259,4	256,4	257,6	256,1	250,4	248,4	249,2	246,2	246,3	251,0	253,1
2007	257	258,6	258,5	260,5	258,8	257,5	254,5	250,9	249,3	246,9	251,1	253,0	254,3
2008	260	259,7	256,5	253,2	257,9	255,5	249	247,1	246,8	243,8	247,6	252,5	252,2
2009	254,8	256,4	258,2	257,4	257,4	255,2	253,6	250,6	251,8	252,9	255,6	260,8	255,4
2010	261,8	267,4	265,7	267,9	268,8	266,9	264,4	259,9	258,1	254,5	258,1	262,5	262,8

Uwaga:

Zainteresowanych pozyskaniem danych z zakresu monitoringu cen sprzedaży oraz cen targowiskowych w latach 2004-2009 jak i pozostałych danych m.inn. cen zakupu, danych GUS i Komisji Europejskiej, zapraszam do wydania biuletynu w wersji EXCEL:

http://www.minrol.gov.pl/FileRepozytory/FileRepozytoryShowImage.aspx?item_id=40582

Biuletyn „*Rynek wołowiny i cielęciny*” ukazuje się w każdy czwartek o godz. 13⁰⁰.

Informacje zamieszczane w tym biuletynie przekazywane są przez współpracujące z nami podmioty na podstawie Ustawy o badaniach rynkowych z dn. 30 marca 2001r.

Wydawca:

Ministerstwo Rolnictwa i Rozwoju Wsi,

Departament Rynków Rolnych

ul. Wspólna 30, 00-930 Warszawa,

tel. (022) 623-12-54, fax (022) 623-27-06 lub 07

Internet: <http://www.minrol.gov.pl/bia>, E-mail: biuletyn@minrol.gov.pl

Autor: Krzysztof Seredyn tel. (022) 623-12-54; E-mail: Krzysztof.Seredyn@minrol.gov.pl