

ZINTEGROWANY SYSTEM ROLNICZEJ INFORMACJI RYNKOWEJ

(Podstawa prawna: Ustawa o rolniczych badaniach rynkowych z dnia 30 marca 2001r.)

Rynek wołowiny i cielęciny



NR 36/2013

Czwartek, 12 września 2013r

Notowania¹ z okresu 2-8.09.2013r.

Spis treści

I.	<u>Zakupy bydła rzeźnego w ubojniach</u>	2
1.	Ceny zakupu bydła w Polsce	2
2.	Ceny skupu żywca wołowego w Polsce (dane GUS).....	4
3.	Ceny bydła w Polsce na tle UE.....	10
4.	Ceny bydła w UE.....	10
5.	Uboje bydła rzeźnego w Polsce w okresie I-VII 2013r.....	14
II.	<u>Sprzedaż wołowiny</u>	16
1.	Ceny wołowiny w zakładach mięsnych w kraju.....	16
2.	Ceny wołowiny na krajowych giełdach towarowych.....	18
3.	Ceny bydła na targowiskach.....	19
III.	<u>Graficzna prezentacja cen w roku 2012 na tle lat 2010 i 2011</u>	21
IV.	<u>Analiza handlu zagranicznego wołowina</u>	25
1.	Dopłaty eksportowe w UE do wołowiny.....	25
2.	Handel zagraniczny końmi, bydlęciem oraz mięsem wołowym w Polsce w okresie I-VI 2013r.....	26
3.	Kierunki, wolumen oraz ceny eksportu/wywozu oraz importu/przywozu bydła żywego oraz wołowiny z Polski w okresie I-VI 2013r.....	27
V.	<u>Informacje statystyczne (dane GUS)</u>	30
1.	Pogłowie bydła w Polsce.....	30
2.	Ceny skupu i ceny targowiskowe bydła rzeźnego w roku 2013.....	31
3.	Ceny skupu krów rzeźnych w Polsce w roku 2013 wg województw i miesięcy.....	31
VI.	Zestawienie monitorowanych danych w zakresie skupu z rynku wołowiny w latach 2003-2013.....	31

¹ Badanie cen zakupu i cen sprzedaży w zakładach mięsnych prowadzone jest na reprezentatywnej próbie. Ceny zakupu rejestrowane są dla klas SEUROP wg rozporządzenia Rady (WE) Nr 1234/2007 z dnia 22 października 2007r. ustanawiającego wspólną organizację rynków rolnych oraz przepisy szczegółowe dotyczące niektórych produktów rolnych („rozporządzenie o jednolitej wspólnej organizacji rynku”) (Dz.U. L 299 z 16.11.2007, str. 1, z późn. zm.) i wg rozporządzenia Komisji (WE) nr 1249/2008 z dnia 10 grudnia 2008 r. r. ustanawiającego szczegółowe zasady wdrożenia wspólnotowych skal klasyfikacji tusz wołowych, wieprzowych i baranich oraz raportowania ich cen (Dz. U. Nr L 337 z 16.12.2008, str. 3 z późn. zm.) oraz rozporządzenia Ministra Rolnictwa i Rozwoju Wsi z dnia 4 lutego 2009 r. w sprawie szczegółowego sposobu oznaczania klasy jakości handlowej tusz wołowych (Dz.U. z dn. 19.02.2009r. Nr 28, poz. 180). Ceny zakupu rejestrowane są dla masy poubojowej schłodzonej.

Badanie cen targowiskowych prowadzone jest na targowiskach na których dokonywany jest obrót bydlęciem a ceny rejestrowane są jako średnie arytmetyczne zrealizowanych transakcji.

Wykorzystanie możliwe z dokładnym podaniem źródła

Departament Rynków Rolnych

I. Zakupy bydła rzeźnego w ubojniach

1.1 Ceny zakupu bydła rzeźnego w Polsce.

Tablica 1. Zbiornicze zestawienie danych dotyczących zakupionego bydła rzeźnego w ubojniach w kraju

Kategoria bydła	CENA ZAKUPU*					Średnia masa tuszy	masa schłodz.	Liczba sztuk	Struktura zakupu	
	wg w.ż.** [zł/kg]	dla mpc [zł/tonę]	dla mps [zł/tonę]	Zmiana ceny mps [%]		[kg]	Zmiana	Zmiana	[%]	Zmiana
	2013-09-08	2013-09-08	2013-09-08	tyg.	roczna	2013-09-08	tyg. [%]	tyg. [%]	2013-09-08	tyg. [pkt. %]
Bydło ogółem	5,97	11 771	12 007	0,8	-9,4	296,4	0,2	0,3	100,0	-
Byki do 2 lat (U+R+O)	6,69	12 416	12 664	0,9	-11,2	332,0	-0,5	3,4	41,7	1,3
Byki >2 lat (R+O)	6,58	12 300	12 546	0,6	-12,1	375,4	-0,9	3,2	4,9	0,1
Wolce (U+R+O)	-	-	-	-	--	-	-	-	0,0	0,0
Krowy (R+O+P)	4,91	10 556	10 767	0,6	-9,4	261,3	0,5	-3,2	36,2	-1,3
Jałówki (U+R+O)	6,26	12 130	12 372	0,2	-4,2	261,9	-0,4	-0,1	17,2	-0,1

* - jest to cena netto zapłacona dostawcom bydła za dostarczony do rzeźni lub zakupiony przez rzeźnię pełnowartościowy żywiec wołowy na bazie franco zakład czyli wraz z kosztami transportu dostawcy jak i rzeźni jeśli poniosła ona koszty transportu związane z zakupem żywca. Cena ta zawiera również wszelkie dodatkowe płatności (premie, nagrody itp.) niezależnie od okresu w jakim zostały wypłacone.

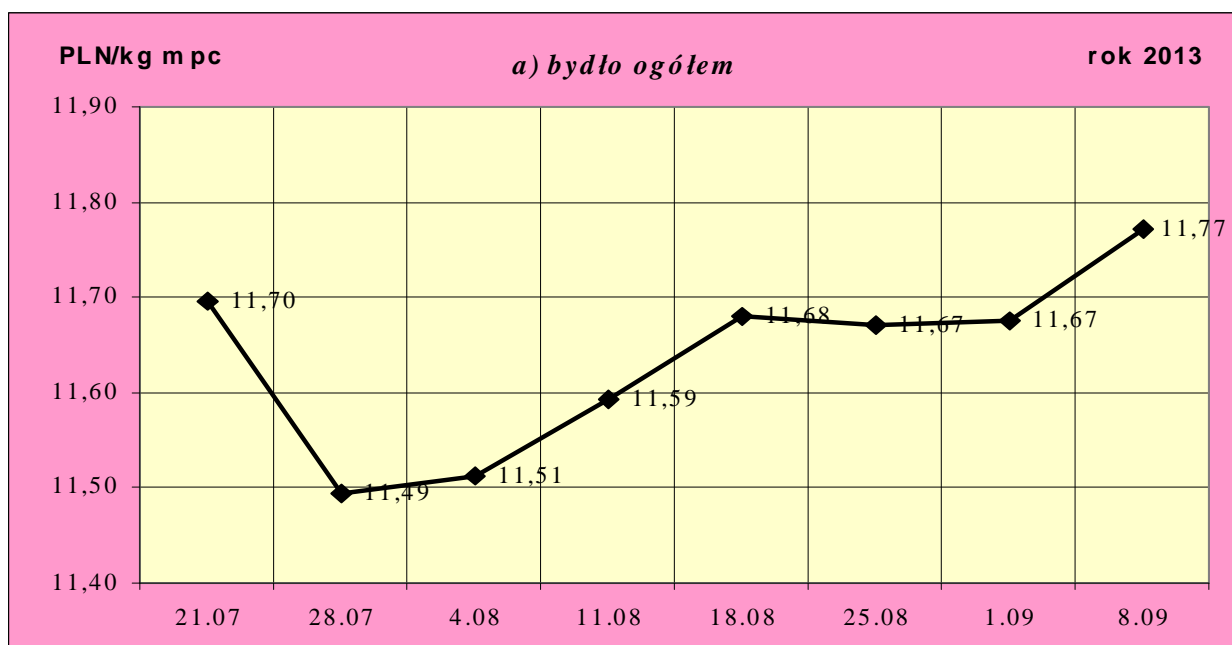
** - w.ż. - waga żywa, mpc - masa poubojowa ciepła, mps - masa poubojowa schłodzona

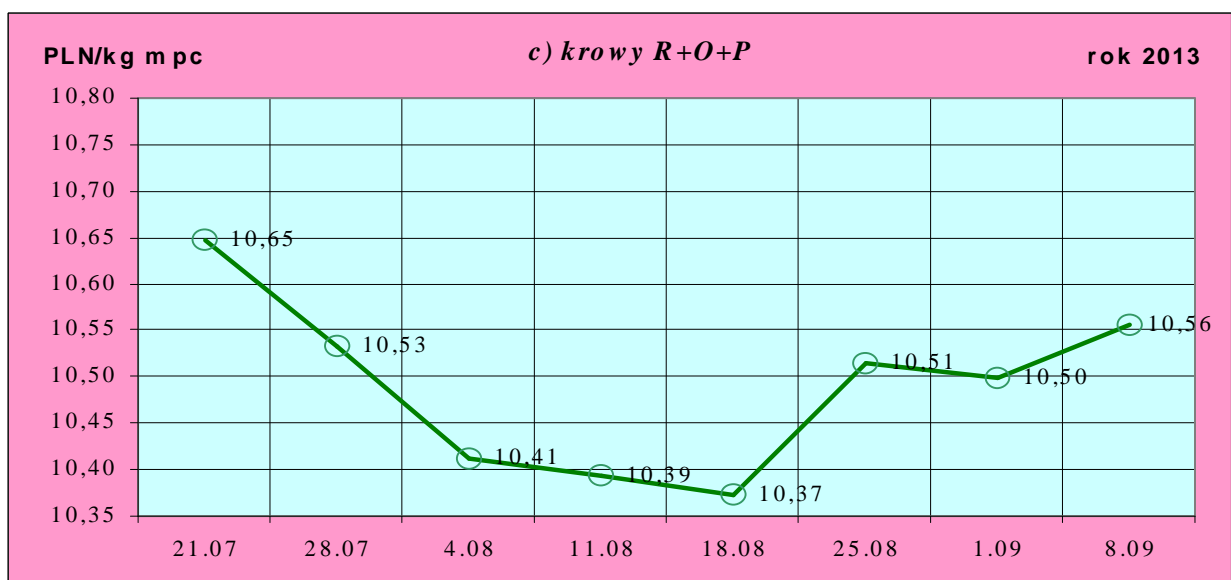
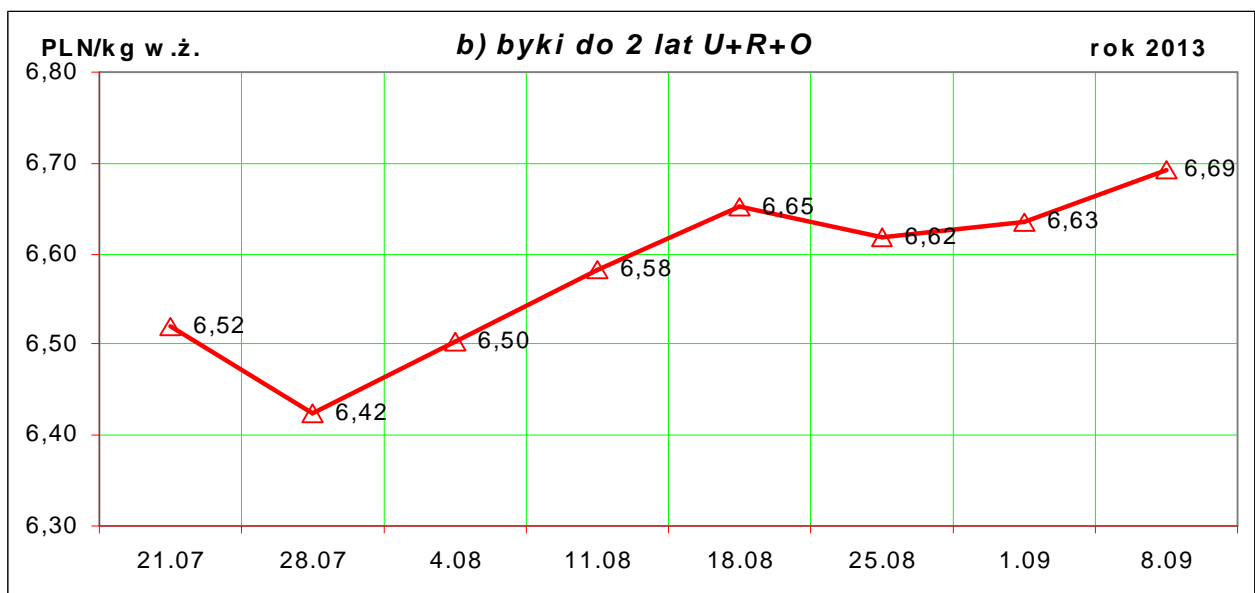
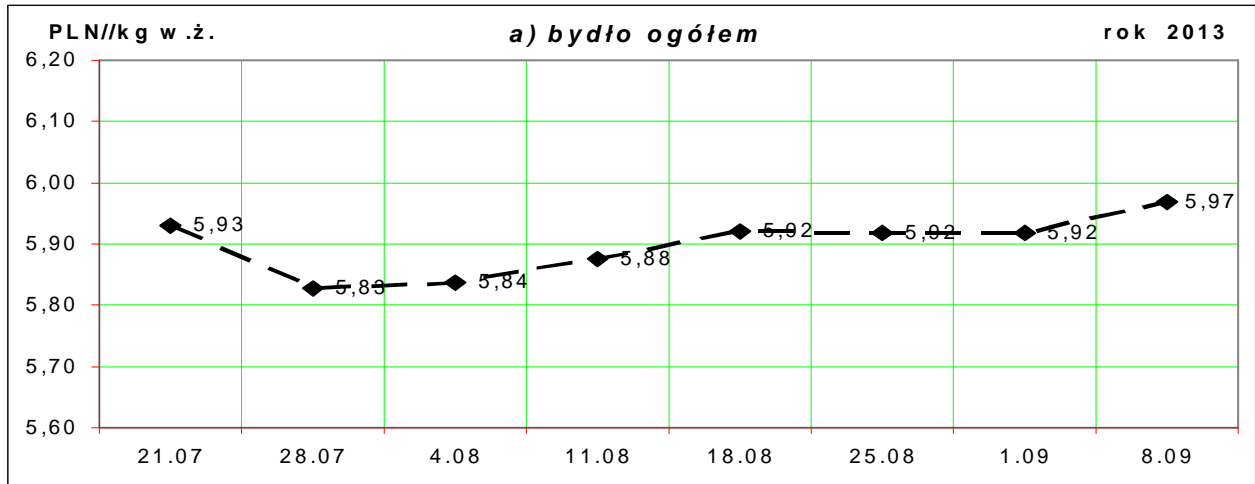
*** - daty podane w tablicach oznaczają ostatni dzień analizowanego tygodnia (poniedziałek-niedziela)

Uwaga:

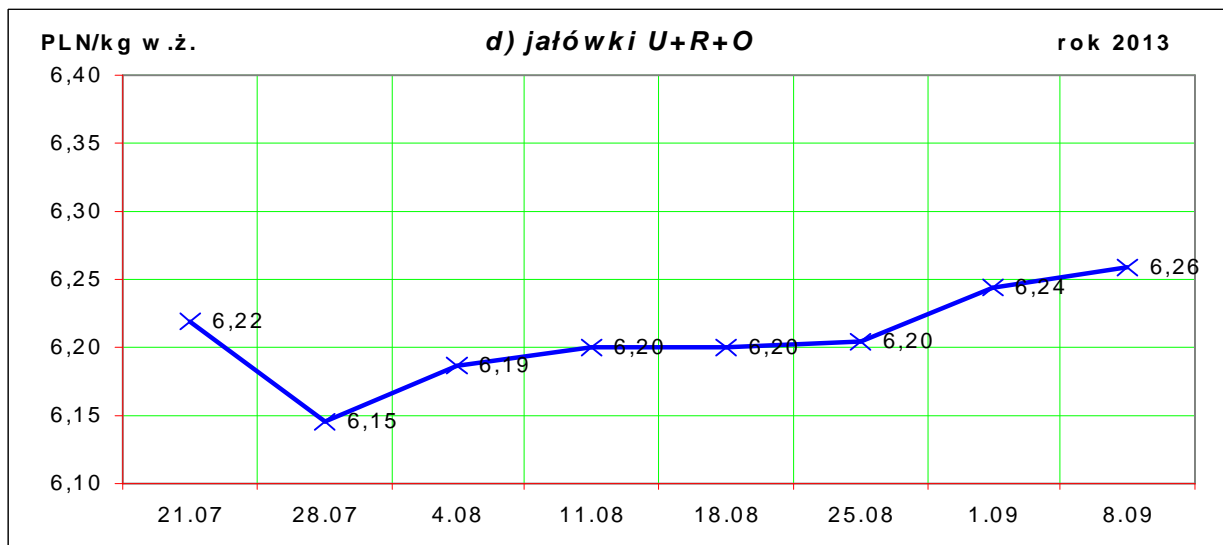
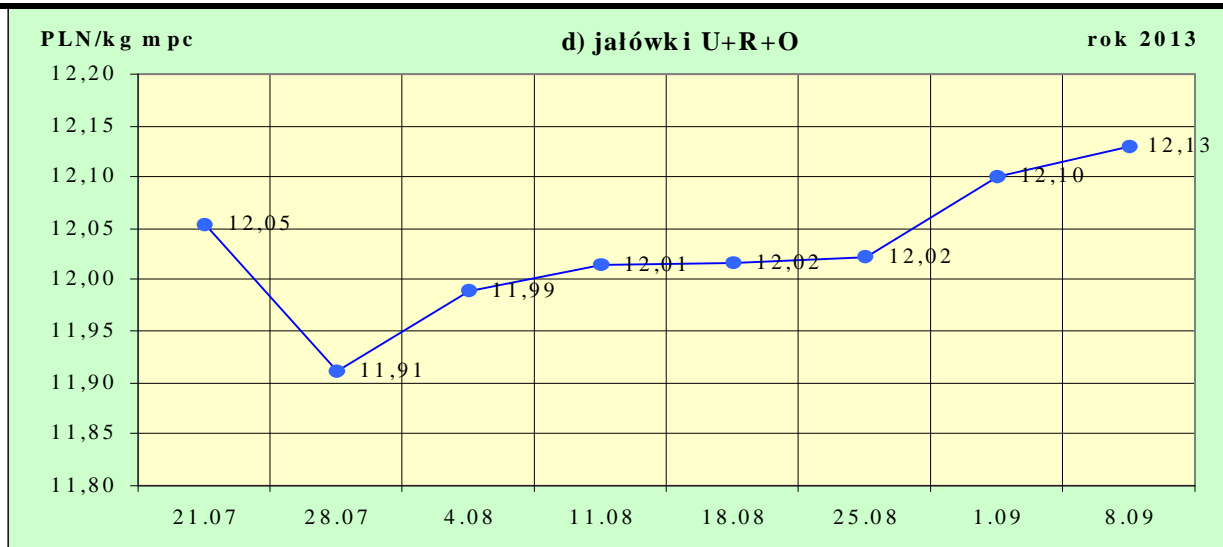
Od tygodnia nr 4/2011 tygodniową cenę bydła za wagę żywą wylicza się stosując nowe uaktualnione na bazie roku 2010 następujące wskaźniki wydajności poubojowej: bydło ogółem - 0,507 (było 0,521); byki do 2 lat - 0,539 (było 0,550); byki > 2 lat - 0,535 (było 0,520); wolce - 0,54 (było 0,540); krowy - 0,465 (było 0,478) i jałówki - 0,516 (było 0,530).

Rys. 1. Średnie krajowe ceny zakupu bydła rzeźnego wg kategorii bydła (PLN/ kg mpc i PLN/kg w.ż.)





Departament Rynków Rolnych



1.2 Ceny skupu żywca wołowego w Polsce (dane wstępne GUS)

Tablica 2. Ceny skupu żywca wołowego w Polsce wg miesięcy w roku 2013.

a) bydła rzeźnego ogółem (bez cieląt) w zł/kg w.ż.

Kategoria ceny/miesiąc	I	II	III	IV	V	VI	VII	VIII	IX	X	XI	XII	I-XII
Cena skupu (cena zapłacona producentom żywca)*	6,56	6,62	6,37	6,38	6,19	6,18	6,05						

*- średnia cena za bydło rzeźne ogółem (bez cieląt) zapłacona w skupie producentom bydła (badana w GUS)

Tablica 3. Zbiorcze zestawienie danych dotyczących zakupu bydła rzeźnego wg makroregionów

Departament Rynków Rolnych

Kategoria bydła	Cena zakupu				Średnia masa tuszy ciepłej		Zmiana tyg. poziomu uboju [%]	Struktura zakupu	
	wg w.ż. [zł/kg]	dla mpc [zł/tonę]	dla mps [zł/tonę]	Zmiana	[kg]	Zmiana		[%]	Zmiana
	2013-09-08	2013-09-08	2013-09-08	Zmiana mps tyg. [%]	2013-09-08	Zmiana tyg. [%]	2013-09-08	Zmiana tyg. [w pkt. %]	
Centralny									
Bydło ogółem	6,04	11 920	12 159	1,1	297,9	0,2	-0,1	100,0	-
byki do 2 lat	6,73	12 488	12 738	1,2	331,6	-1,0	5,5	44,2	2,4
byki > 2 lat	6,62	12 375	12 622	0,3	377,8	-0,5	-3,2	5,4	-0,2
wolce	-	-	-	-	-	-	-	-	-
krowy	5,00	10 750	10 965	1,4	258,8	1,4	-3,7	33,9	-1,3
jałówki	6,28	12 161	12 404	-0,1	261,8	-1,4	-5,3	16,5	-0,9
Południowy									
Bydło ogółem	5,96	11 760	11 995	0,3	296,9	0,5	-2,5	100,0	-
byki do 2 lat	6,70	12 438	12 687	0,4	334,2	0,5	-3,7	41,8	-0,5
byki > 2 lat	6,61	12 346	12 593	1,2	371,3	0,0	9,6	3,5	0,4
wolce	-	-	-	-	-	-	-	-	-
krowy	4,85	10 439	10 648	-0,7	264,9	-0,2	-5,1	36,4	-1,0
jałówki	6,34	12 285	12 530	0,8	261,0	2,1	4,0	18,3	1,1
Północny									
Bydło ogółem	5,62	11 076	11 297	1,7	288,3	-0,5	12,9	100,0	-
byki do 2 lat	6,36	11 799	12 035	1,6	325,4	-1,8	27,2	29,8	3,3
byki > 2 lat	6,38	11 929	12 167	1,0	372,7	-3,5	22,9	6,6	0,5
wolce	-	-	-	-	-	-	-	-	-
krowy	4,73	10 182	10 386	1,1	261,0	-0,3	3,9	46,7	-4,0
jałówki	5,92	11 471	11 701	0,7	265,2	-3,3	14,0	16,9	0,2

*- z uwagi na ustawy o obowiązkach nieidentyfikacji danych, ceny nie podano.

** - z uwagi na brak porównywalności w obecnym tygodniu, danych nie podano

Makroregiony skupu bydła oraz sprzedaży wołowiny w ćwierćtuszach

Nazwa makroregionu	Województwa wchodzące w skład makroregionu
północny	podlaskie, pomorskie, warmińsko-mazurskie, zachodnio-pomorskie
centralny	kujawsko-pomorskie, mazowieckie, łódzkie, wielkopolskie, lubuskie
południowy	lubelskie, małopolskie, podkarpackie, świętokrzyskie, dolnośląskie, opolskie, śląskie

Tablica 4. Ceny zakupu bydła dla 32 badanych klas jakości EUROP w Polsce oraz w makroregionach

Kategorie bydła	Klasa wg EUROP	Cena zakupu					Średnia tuszy	masa schłodz. [kg]
		dla mpc** [zł/tonę]		dla mps** [zł/tonę]		Zmiana mps		
		2013-09-08	2013-09-08	2013-09-01	2013-09-01	tyg. [%]	2013-09-08	Zmiana tyg. [%]
POLSKA								
byki do 2 lat	kl. U	12 709	12 646	12 963	12 899	0,5	385	-0,8
byki do 2 lat	kl. U 2	12 598	12 678	12 850	12 932	-0,6	375	-2,8
byki do 2 lat	kl. U 3	12 887	12 592	13 144	12 844	2,3	402	2,6
byki do 2 lat	kl. R	12 560	12 517	12 811	12 768	0,3	348	-1,2
byki do 2 lat	kl. R 2	12 517	12 495	12 767	12 744	0,2	341	-1,1
byki do 2 lat	kl. R 3	12 638	12 554	12 891	12 805	0,7	362	-0,8

Departament Rynków Rolnych

byki do 2 lat	kl. O	12 277	12 141	12 523	12 384	1,1	316	-0,7
byki do 2 lat	kl. O 2	12 259	12 125	12 504	12 368	1,1	308	-0,4
byki do 2 lat	kl. O 3	12 322	12 181	12 568	12 424	1,2	335	-1,5
byki > 2 lat	kl. R 3	12 497	12 451	12 747	12 700	0,4	390	-1,3
byki > 2 lat	kl. O 3	12 144	12 074	12 387	12 315	0,6	365	-0,8
krowy	kl. R	11 603	11 576	11 835	11 807	0,2	323	-1,9
krowy	kl. R 2	11 530	11 610	11 761	11 842	-0,7	302	0,7
krowy	kl. R 3	11 544	11 497	11 775	11 727	0,4	329	-2,3
krowy	kl. R 4	11 797	11 675	12 033	11 909	1,0	343	-0,8
krowy	kl. O	10 951	10 909	11 170	11 127	0,4	275	-0,4
krowy	kl. O 2	10 770	10 823	10 986	11 039	-0,5	256	0,0
krowy	kl. O 3	11 058	10 922	11 279	11 141	1,2	290	0,5
krowy	kl. O 4	11 277	11 181	11 503	11 405	0,9	314	-2,1
krowy	kl. P	9 287	9 320	9 473	9 507	-0,4	221	1,0
krowy	kl. P 1	8 918	8 874	9 096	9 052	0,5	209	2,8
krowy	kl. P 2	9 750	9 840	9 945	10 037	-0,9	235	-0,7
krowy	kl. P 3	9 957	10 122	10 156	10 325	-1,6	266	-3,4
jałówki	kl. U	12 498	12 693	12 748	12 947	-1,5	296	-0,2
jałówki	kl. U 2	12 394	12 660	12 641	12 914	-2,1	278	-1,5
jałówki	kl. U 3	12 594	12 728	12 846	12 982	-1,0	315	0,3
jałówki	kl. R	12 423	12 328	12 671	12 574	0,8	281	-0,7
jałówki	kl. R 2	12 355	12 313	12 602	12 559	0,3	261	-1,2
jałówki	kl. R 3	12 399	12 333	12 647	12 580	0,5	283	-2,6
jałówki	kl. R 4	12 552	12 341	12 803	12 588	1,7	302	-0,1
jałówki	kl. O	11 916	11 923	12 154	12 162	-0,1	249	-0,5
jałówki	kl. O 2	11 839	11 975	12 076	12 214	-1,1	228	-1,8
jałówki	kl. O 3	11 955	11 875	12 194	12 112	0,7	259	-0,2
jałówki	kl. O 4	12 000	11 912	12 240	12 151	0,7	284	-0,7
Centralny								
byki do 2 lat	kl. U	12 592	12 496	12 843	12 745	0,8	386	-1,8
byki do 2 lat	kl. U 2	12 403	12 551	12 651	12 802	-1,2	379	-4,4
byki do 2 lat	kl. U 3	13 004	12 408	13 264	12 656	4,8	404	3,9
byki do 2 lat	kl. R	12 603	12 536	12 856	12 787	0,5	346	-1,5
byki do 2 lat	kl. R 2	12 587	12 545	12 839	12 795	0,3	341	-1,6
byki do 2 lat	kl. R 3	12 643	12 521	12 896	12 772	1,0	360	-0,7
byki do 2 lat	kl. O	12 402	12 210	12 650	12 454	1,6	317	-1,0
byki do 2 lat	kl. O 2	12 401	12 224	12 649	12 469	1,4	311	-0,4
byki do 2 lat	kl. O 3	12 406	12 172	12 654	12 416	1,9	334	-2,3
byki > 2 lat	kl. R 3	12 547	12 524	12 798	12 775	0,2	393	-0,9
byki > 2 lat	kl. O 3	12 222	12 168	12 466	12 411	0,4	365	-0,3
krowy	kl. R	11 743	11 695	11 978	11 929	0,4	318	-0,8
krowy	kl. R 2	11 662	11 806	11 895	12 042	-1,2	297	2,0
krowy	kl. R 3	11 764	11 560	12 000	11 791	1,8	332	-2,2

Departament Rynków Rolnych

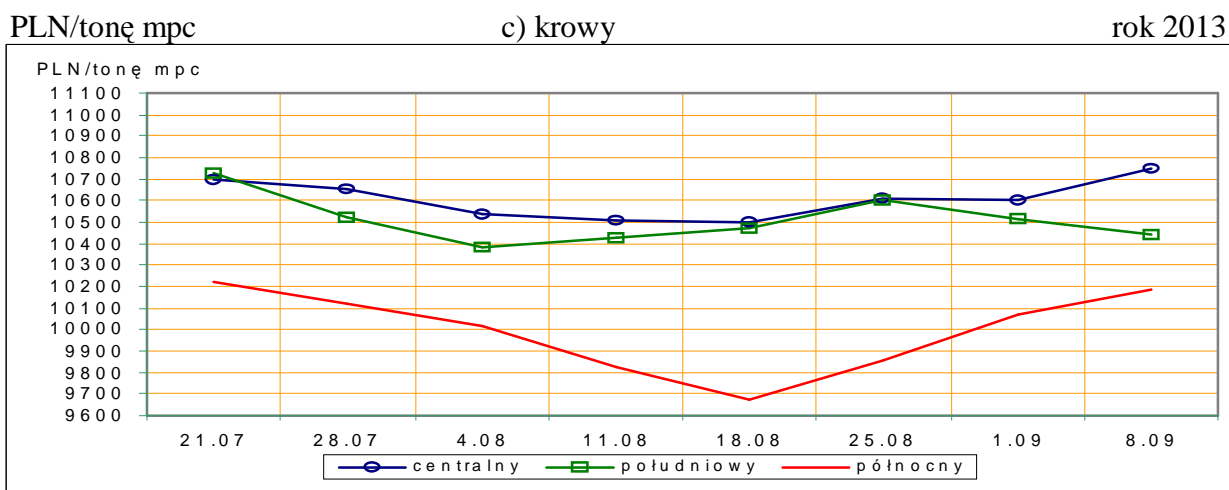
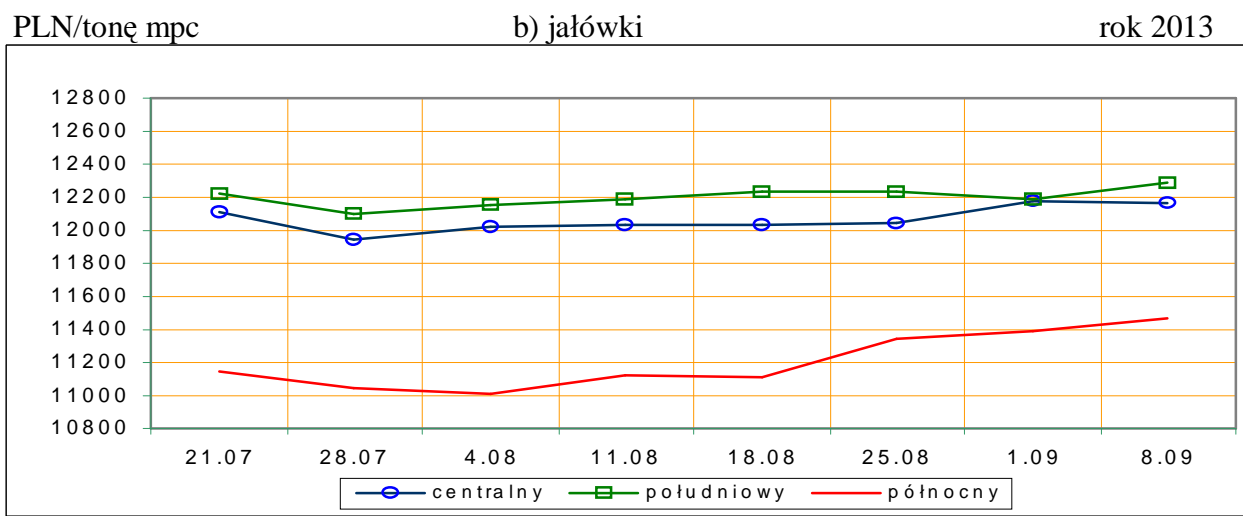
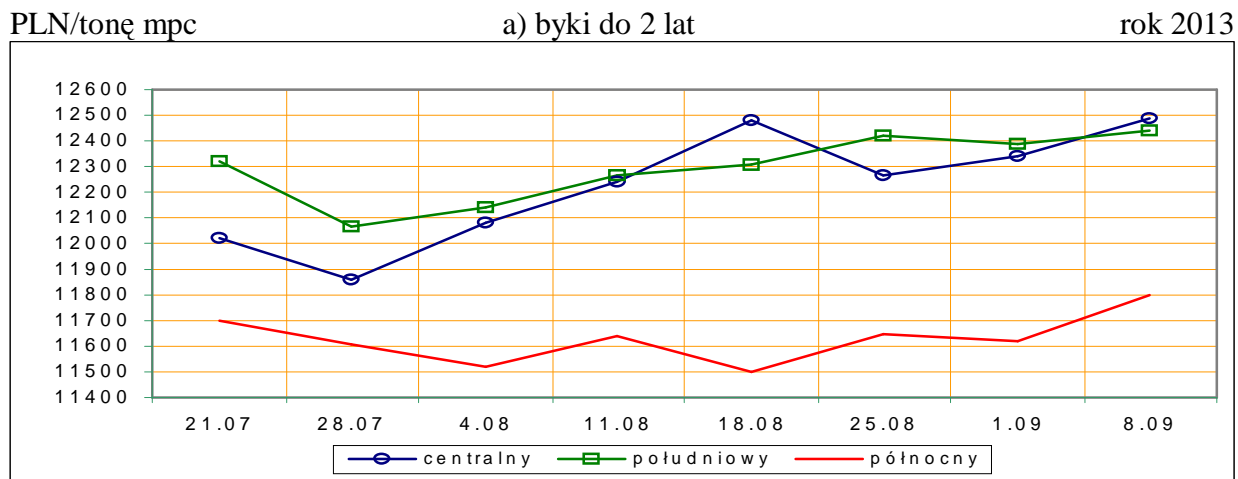
jałówki	kl. U	12 806	12 974	13 062	13 233	-1,3	298	2,5
jałówki	kl. U 2	12 905	12 983	13 163	13 242	-0,6	291	4,0
jałówki	kl. U 3	12 751	12 963	13 006	13 223	-1,6	303	-1,1
jałówki	kl. R	12 586	12 539	12 838	12 790	0,4	276	0,7
jałówki	kl. R 2	12 565	12 392	12 816	12 640	1,4	244	-2,9
jałówki	kl. R 3	12 523	12 568	12 773	12 819	-0,4	281	-1,0
jałówki	kl. R 4	12 723	12 630	12 978	12 882	0,7	287	2,0
jałówki	kl. O	12 003	11 890	12 243	12 128	1,0	248	2,2
jałówki	kl. O 2	11 788	11 699	12 023	11 933	0,8	225	0,8
jałówki	kl. O 3	12 052	12 037	12 293	12 277	0,1	253	0,1
jałówki	kl. O 4	12 227	12 001	12 471	12 241	1,9	279	2,5
				Północny				
byki do 2 lat	kl. U	12 127	12 077	12 369	12 319	0,4	397	-8,6
byki do 2 lat	kl. U 2	12 227	12 371	12 471	12 619	-1,2	377	-15,6
byki do 2 lat	kl. U 3	12 002	11 092	12 242	11 313	8,2	426	6,5
byki do 2 lat	kl. R	12 011	11 840	12 251	12 077	1,4	344	-3,2
byki do 2 lat	kl. R 2	11 983	11 748	12 222	11 983	2,0	336	-1,6
byki do 2 lat	kl. R 3	12 100	12 007	12 342	12 247	0,8	373	-3,2
byki do 2 lat	kl. O	11 656	11 481	11 889	11 711	1,5	311	-2,0
byki do 2 lat	kl. O 2	11 630	11 488	11 863	11 718	1,2	299	-3,8
byki do 2 lat	kl. O 3	11 713	11 465	11 947	11 695	2,2	342	2,9
byki > 2 lat	kl. R 3	12 075	12 058	12 317	12 299	0,1	391	-2,3
byki > 2 lat	kl. O 3	11 845	11 701	12 082	11 935	1,2	363	-4,5
krowy	kl. R	11 250	11 157	11 475	11 380	0,8	327	-0,7
krowy	kl. R 2	11 244	11 184	11 469	11 407	0,5	307	0,8
krowy	kl. R 3	11 007	11 297	11 227	11 523	-2,6	321	-5,5
krowy	kl. R 4	11 641	10 926	11 874	11 145	6,5	353	2,0
krowy	kl. O	10 759	10 558	10 974	10 769	1,9	283	-1,8
krowy	kl. O 2	10 602	10 319	10 814	10 525	2,7	265	0,8
krowy	kl. O 3	10 841	10 580	11 058	10 792	2,5	294	-0,8
krowy	kl. O 4	11 075	10 976	11 296	11 196	0,9	329	1,3
krowy	kl. P	9 232	9 276	9 416	9 462	-0,5	230	0,9
krowy	kl. P 1	8 524	8 498	8 695	8 668	0,3	213	3,0
krowy	kl. P 2	9 994	10 009	10 194	10 209	-0,1	248	-0,8
krowy	kl. P 3	10 694	10 655	10 908	10 868	0,4	309	3,4
jałówki	kl. U	12 058	11 986	12 299	12 226	0,6	328	-3,5
jałówki	kl. U 2	11 818	-	12 054	-	-	320	-
jałówki	kl. U 3	12 211	11 986	12 456	12 226	1,9	333	-2,0
jałówki	kl. R	11 789	11 744	12 025	11 978	0,4	285	-6,3
jałówki	kl. R 2	11 576	11 711	11 807	11 946	-1,2	263	-5,3
jałówki	kl. R 3	11 804	11 790	12 040	12 026	0,1	283	-8,2
jałówki	kl. R 4	11 974	11 571	12 214	11 802	3,5	322	-5,1
jałówki	kl. O	11 292	11 194	11 518	11 418	0,9	255	-2,1
jałówki	kl. O 2	11 225	10 925	11 450	11 143	2,7	233	2,4
jałówki	kl. O 3	11 319	11 307	11 545	11 533	0,1	264	-0,9

Departament Rynków Rolnych

jałówki	kl. O 4	11 409	11 344	11 638	11 571	0,6	305	-7,6
---------	---------	--------	--------	--------	--------	-----	-----	------

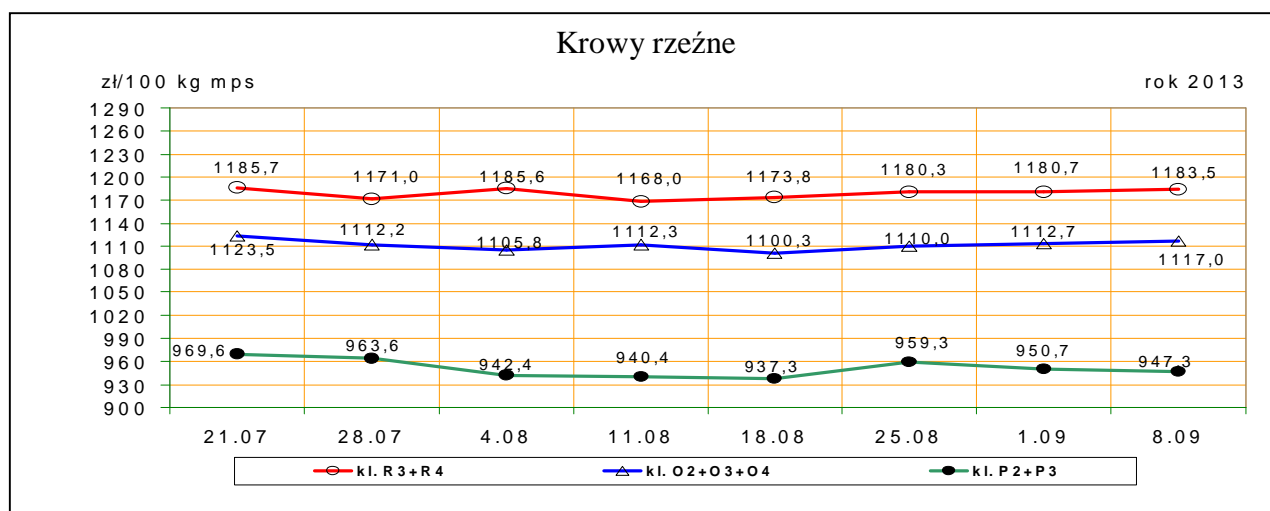
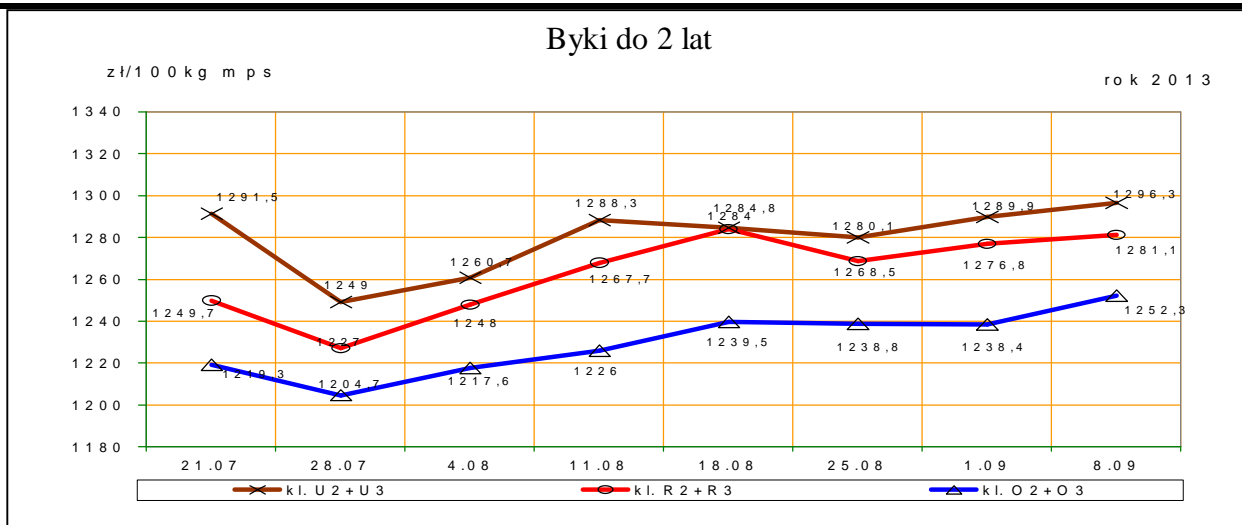
*- z uwagi na ustawy o obowiązkach nieidentyfikacji danych, ceny nie podano.

Rys.3. Średnie ceny zakupu bydła rzeźnego wg makroregionów.



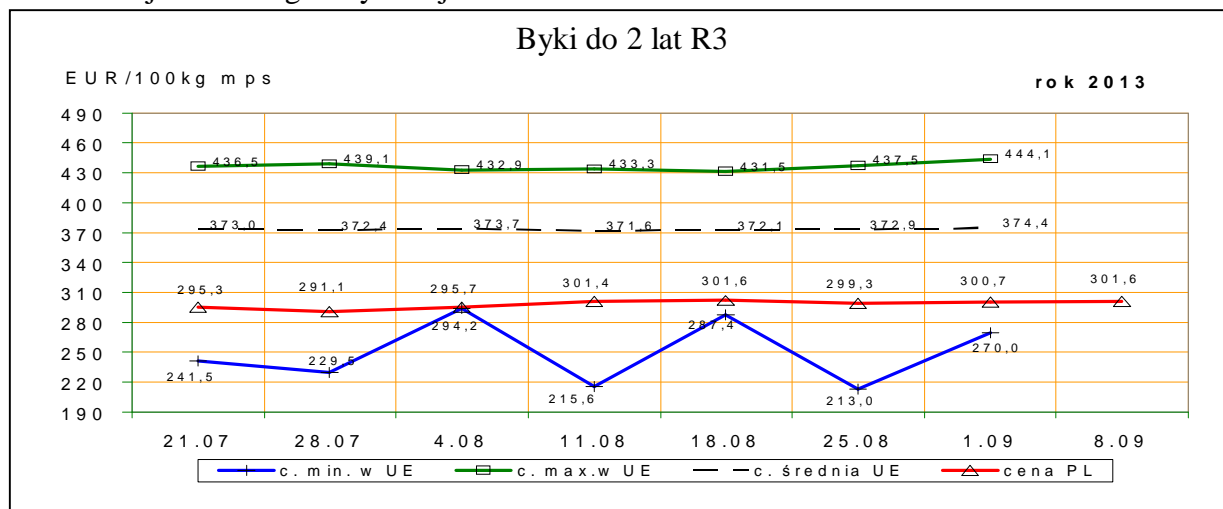
Rys. 4. Średnie krajowe ceny zakupu młodych byków i krow rzeźnych wg badanych klas jakości

Departament Rynków Rolnych

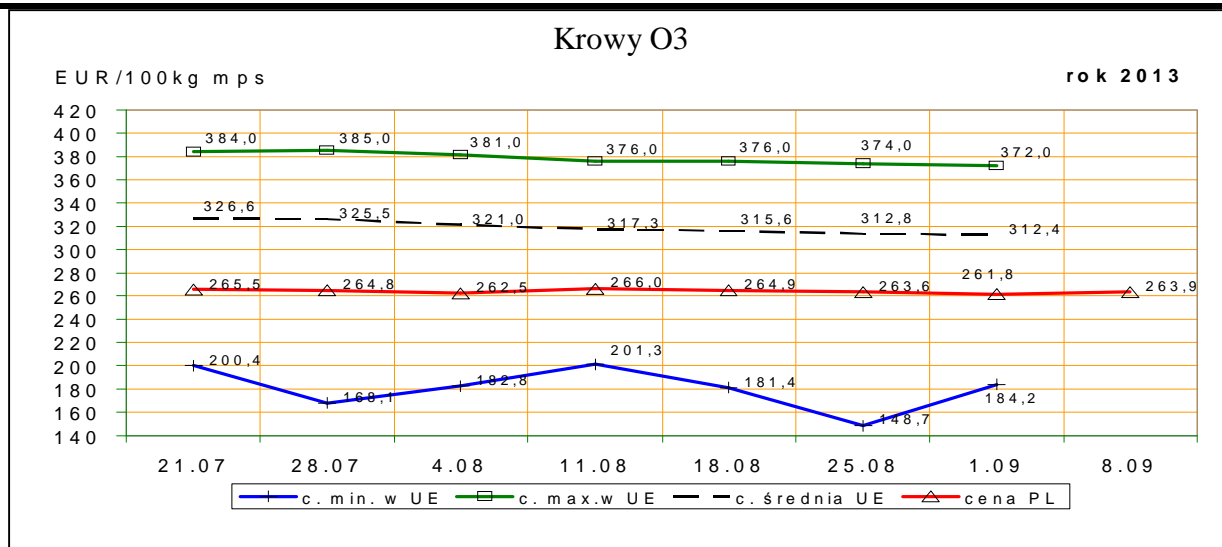


1.3 Ceny bydła w Polsce na tle cen w Unii Europejskiej

Rys. 5. Ceny zakupu młodych byków kl. R3 i krów rzeźnych kl. O3 w Polsce* na tle cen pozostałych krajów UE wg klasyfikacji EUROP.



Departament Rynków Rolnych



*- wg kursu 1 EURO=4,2747PLN

1.4 Ceny bydła w Unii Europejskiej²

Tablica 5. Średnia wspólnotowa cena rynkowa tusz od młodego bydła męskiego wraz z % ceny referencyjnej

Kraj	EUR/100 kg tusz schłodzonych			
	35/13	34/13	zmiana tyg.	% ceny referencyjnej
UE	384,61	383,79	0,83	172,94%

Tablica 5a. Średnia cena rynkowa tusz od młodego bydła męskiego w państwach członkowskich UE
EUR/100 kg tusz schłodzonych

Kraj	35/13	34/13	Kraj	35/13	34/13
BE	347,03	347,20	LU	386,07	387,43
BG			HU	250,66	251,21
CZ	319,36	317,31	MT		
DK	385,74	384,78	NL	340,32	351,64
DE	362,53	360,92	AT	355,51	354,54
EE		313,54	PL	297,48	297,00
IE	406,82	406,48	PT	364,41	364,02
EL	431,53	434,16	RO	270,78	270,14
ES	378,80	375,28	SI	320,88	325,75
FR	393,72	393,38	SK	307,51	296,02
HR	341,73	345,00	FI	406,37	407,70
IT	398,02	396,25	SE	388,38	404,90
CY			GB	461,71	460,65
LV	233,63	247,53	NI	422,53	420,74
LT	276,91	271,61			

Tablica 6. Ceny wybranych kategorii i klas jakościowych bydła w państwach członkowskich UE

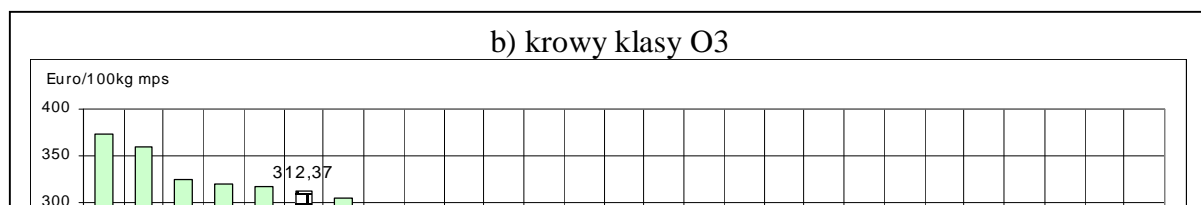
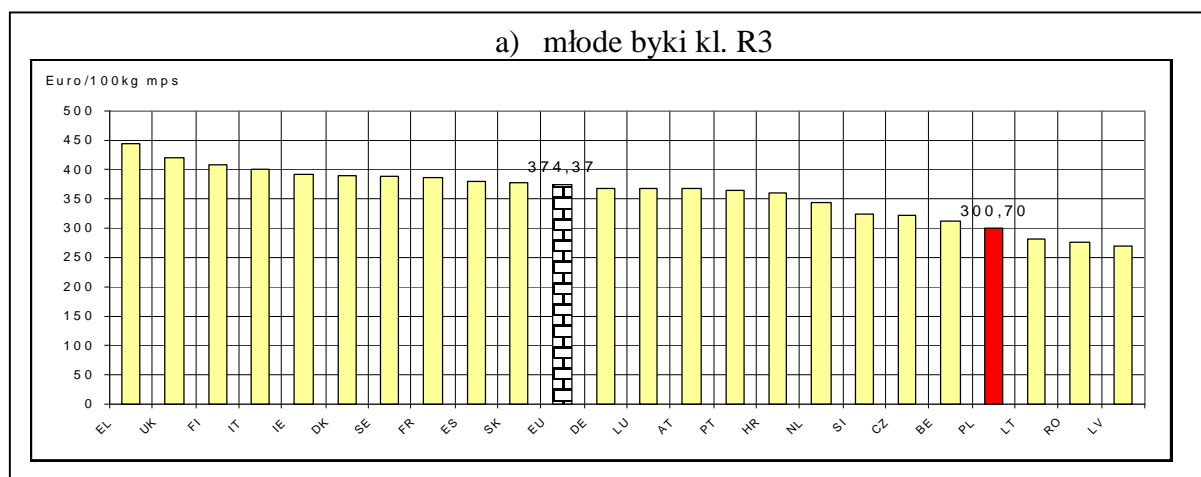
² Źródło: Biuletyn Komisji Europejskiej - Market prices "carcasses" Beef and veal;
<http://ec.europa.eu/agriculture/markets/beef/prica/index.htm>

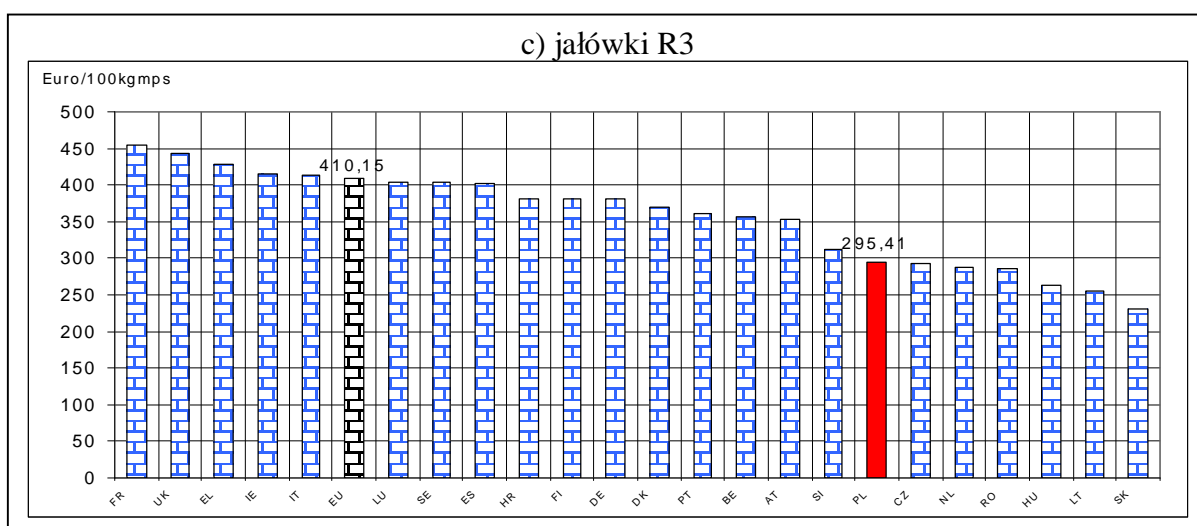
Departament Rynków Rolnych

euro/100kg tusz schłodzonych

Kraj	Buhajki R3		Krowy O3		Jałówki R3	
	36/13	35/13	36/13	35/13	36/13	35/13
BE	312,85	312,85	284,31	283,70	357,00	357,50
BG			253,35	260,60		
CZ	321,54	320,39	256,91	260,24	293,64	288,16
DK	389,18	387,36	323,75	323,94	370,94	367,25
DE	368,51	367,20	304,41	307,02	381,04	379,44
EE			256,36	247,47		
IE	392,78	394,46	319,82	318,31	414,80	415,37
EL	444,11	437,48	206,44	206,52	428,78	
ES	380,33	373,07	258,18	246,26	401,79	396,24
FR	386,00	386,00	372,00	374,00	454,00	453,00
HR	359,39	357,27	216,80	224,22	382,40	379,14
IT	399,90	396,24	291,72	296,08	414,47	420,97
CY						
LV	269,97	213,03	184,18	195,20		225,03
LT	281,15	279,25	243,19	237,42	255,48	252,70
LU	367,99	372,40	256,36	247,47	404,15	401,31
HU			251,65	248,10	262,99	254,94
MT						
NL	344,66	352,17	287,46	287,82	287,75	
AT	367,76	363,60	277,34	273,93	353,69	347,57
PL	300,70	299,29	261,62	263,62	295,41	295,75
PT	363,60	364,80	227,30	228,50	361,50	363,40
RO	275,58	284,97	235,81	235,02	285,73	301,31
SI	324,48	331,45	222,73	237,93	311,31	320,91
SK	378,18	347,29	230,47	148,71	230,52	273,12
FI	407,63	410,64	264,34	271,41	382,24	379,08
SE	388,32	407,46	358,50	352,24	403,23	394,38
UK	420,33	421,77	315,99	317,21	443,28	443,27
EU	374,4	372,904	312,4	312,783	410,2	408,8435
PL/UE w klasie [%]	80,3	80,3	83,8	84,3	72,0	72,3
PL/UE kateg. og. [%]	78,7	79,1	83,0	83,3	71,0	71,3

Rys. 6 Graficzny obraz cen bydła w ubojniach w Unii Europejskiej w tygodniu 35/2013





1.3 Uboje bydła rzeźnego w Polsce

Tablica 7. Liczba ubojów przemysłowych bydła dorosłego w Polsce w okresie I-VII 2013 i 2012 oraz roczna zmiana poziomu ubojów*

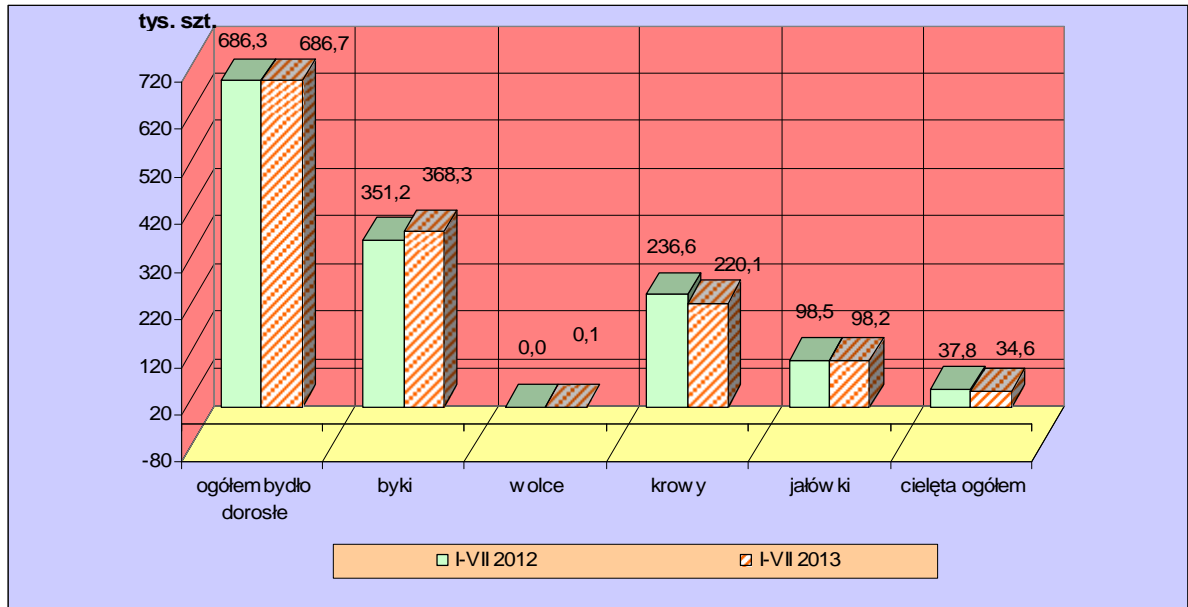
Kategoria	I-VII 2012	I-VII 2013		Roczna zmiana ubojów [%]
	ubój [szt]	ubój [szt]	udział [%]	
Bydło ogółem	686324	686681	100,0	0,1
w tym: byki	351166	368264	53,6	4,9
wolce	17	118	0,0	594,1
krowy	236621	220113	32,1	-7,0
jałówki	98520	98186	14,3	-0,3

* źródło: wg wstępnych danych GUS

Rys. 8. Uboje bydła dorosłego i cieląt w Polsce w okresie I-VII 2013 i 2012 wg kategorii*

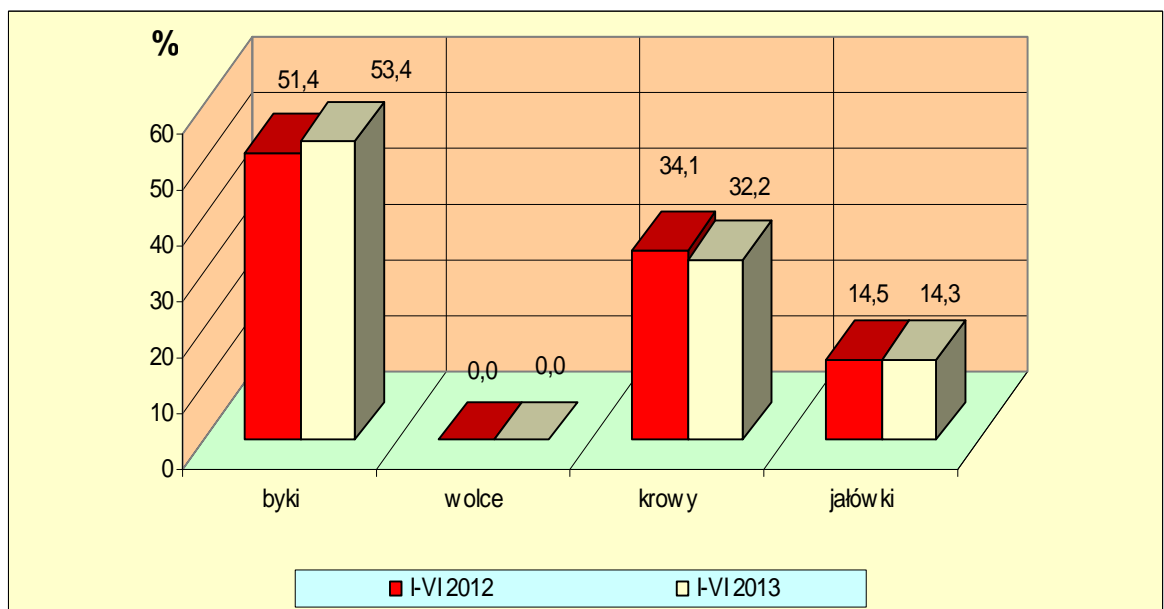
Departament Rynków Rolnych

a) poziom ubojów



* źródło: wg wstępnych danych GUS

b) struktura ubojów



* źródło – wg wstępnych danych GUS

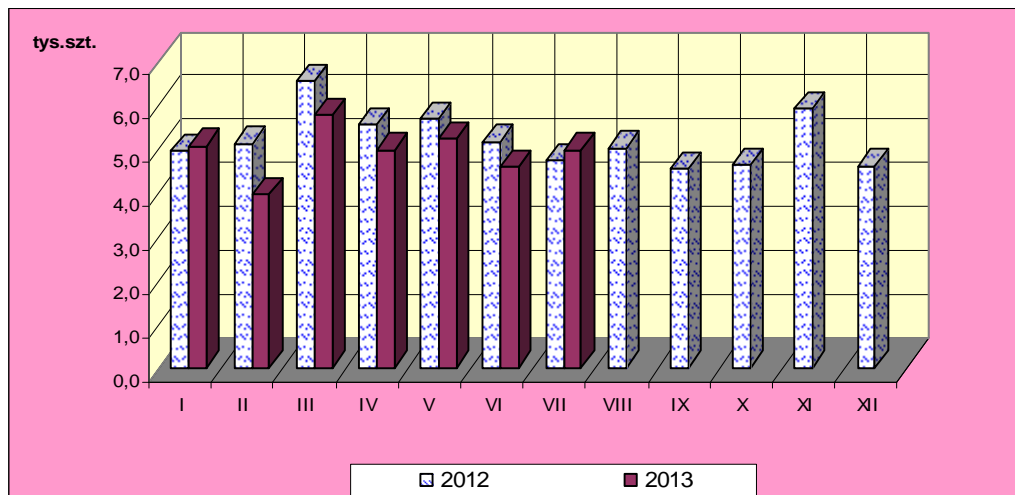
Rys. 9. Miesięczny poziom ubojów bydła w Polsce w latach 2012-2013 wg miesięcy

Departament Rynków Rolnych

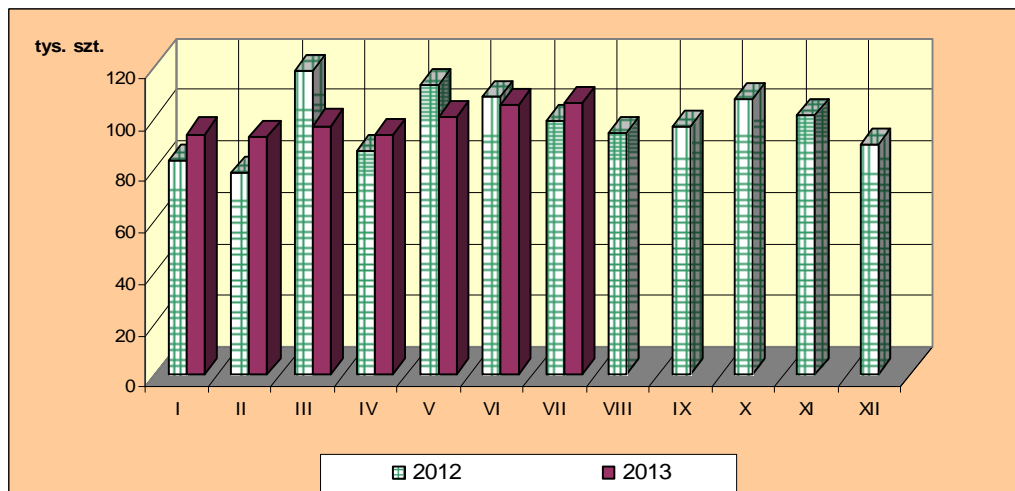
(wg danych GUS)

Uwaga: Część tabelaryczna w wydaniu EXCEL.

a) cielęta ogółem



b) bydło dorosłe ogółem



1. Ceny sprzedaży wołowiny w zakładach mięsnych

Tablica 10. Średnie ceny i struktura sprzedaży ćwierci wołowych w ubojniach bydła na rynek wewnętrzny dla Polski oraz wg makroregionów

TOWAR	CENA [zł/tona]			Struktura sprzedaży			Wielkość sprzedaży zmiana tyg. [%]**
	2013-09-08	2013-09-01	Zmiana tyg. [%]	2013-09-08	2013-09-01	Zmiana tyg. [%]	
POLSKA							
Ćwierci od byków do 2 lat - OGÓLEM	12 412	12 506	-0,8	100,00	100,00	--	-11,61
ćwierci przednie	8 855	9 234	-4,1	7,38	3,80	94,48	71,91
ćwierci tylne	15 840	16 239	-2,5	5,82	5,26	10,63	-2,21
ćwierci kompensowane	12 485	12 427	0,5	86,80	90,94	-4,56	-15,64
Ćwierci od krów rzeźnych - OGÓLEM	10 713	10 416	2,8	100,00	100,00	--	15,29
ćwierci przednie	8 228	8 875	-7,3	5,32	10,13	-47,52	-39,49
ćwierci tylne	15 492	15 820	-2,1	7,02	4,31	63,07	88,00

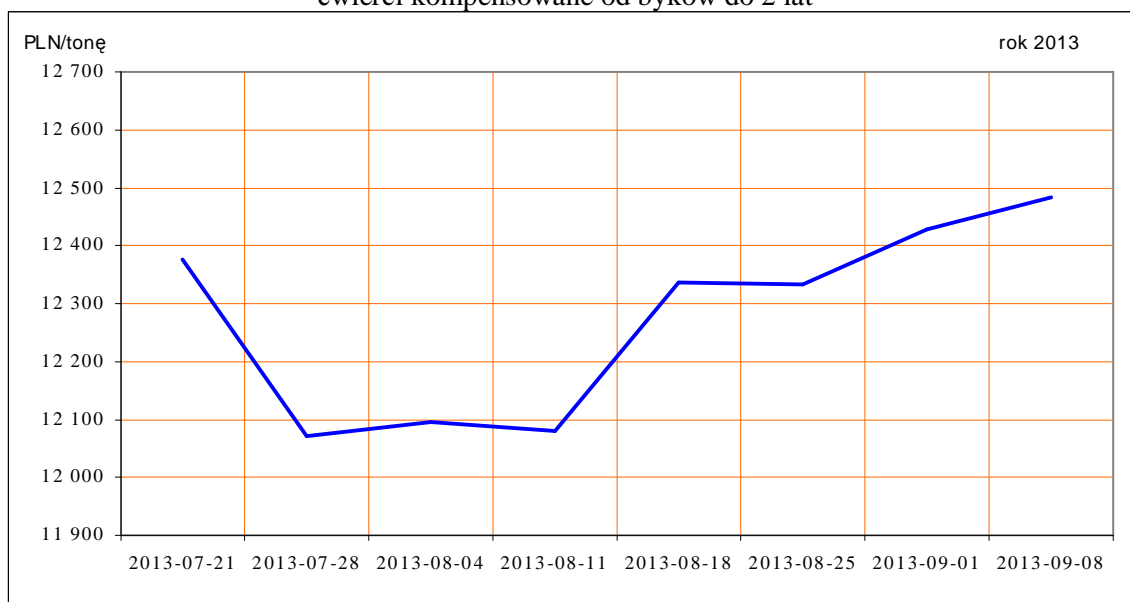
Departament Rynków Rolnych

ćwierci kompensowane	10 481	10 327	1,5	87,66	85,56	2,45	18,12
CENTRALNY							
Ćwierci od byków do 2 lat - OGÓLEM	12 458	12 281	1,4	100,00	100,00	--	-14,24
ćwierci przednie	10 345	10 372	-0,3	0,65	1,18	-44,33	-52,26
ćwierci tylne	12 922	12 943	-0,2	1,33	0,93	42,54	22,24
ćwierci kompensowane	12 466	12 297	1,4	98,01	97,89	0,13	-14,13
Ćwierci od krów rzeźnych - OGÓLEM	10 359	10 282	0,8	100,00	100,00	--	-1,30
ćwierci przednie	--	--	--	0,00	0,00		
ćwierci tylne	11 100	--	--	1,02	0,00		
ćwierci kompensowane	10 352	10 282	0,7	98,98	100,00	-1,02	-2,30
POŁUDNIOWY							
Ćwierci od byków do 2 lat - OGÓLEM	12 412	12 804,9	-3,1	100,00	100,00	--	-13,47
ćwierci przednie	9 171	10 172	-9,8	7,61	1,28	492,70	412,86
ćwierci tylne	16 419	16 843	-2,5	3,66	5,28	-30,67	-40,01
ćwierci kompensowane	12 525	12 613	-0,7	88,73	93,44	-5,04	-17,83
Ćwierci od krów rzeźnych - OGÓLEM	11 054	10 437	5,9	100,00	100,00	--	68,53
ćwierci przednie	8 297	8 100	2,4	5,10	11,49	-55,59	-25,16
ćwierci tylne	15 616	15 104	3,4	10,35	1,71	506,07	921,41
ćwierci kompensowane	10 662	10 655	0,1	84,55	86,80	-2,60	64,15
PÓLNOCNY							
Ćwierci od byków do 2 lat - OGÓLEM	12 323	12 410	-0,7	100,00	100,00	--	-2,29
ćwierci przednie	8 550	8 869	-3,6	19,74	14,37	37,42	34,27
ćwierci tylne	16 044	16 268	-1,4	18,06	14,56	24,02	21,18
ćwierci kompensowane	12 440	12 336	0,8	62,20	71,07	-12,49	-14,49
Ćwierci od krów rzeźnych - OGÓLEM	10 721	10 597	1,2	100,00	100,00	--	-7,37
ćwierci przednie	8 188	9 205	-11,1	14,06	23,94	-41,27	-45,60
ćwierci tylne	15 941	15 904	0,2	11,14	13,00	-14,32	-20,64
ćwierci kompensowane	10 420	10 032	3,9	74,80	63,06	18,62	9,88

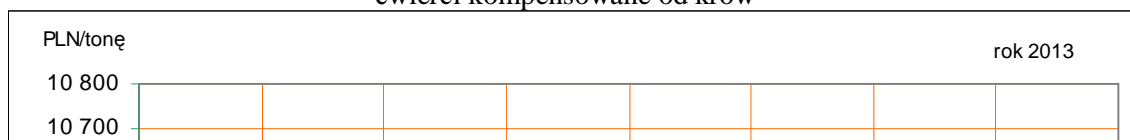
* - z uwagi na ustawy o obowiązek nieidentyfikacji danych, ceny nie podano.

Rys. 11. Średnie ceny sprzedaży ćwierci wołowych kompensowanych na rynku wewnętrznym.

ćwierci kompensowane od byków do 2 lat



ćwierci kompensowane od krów

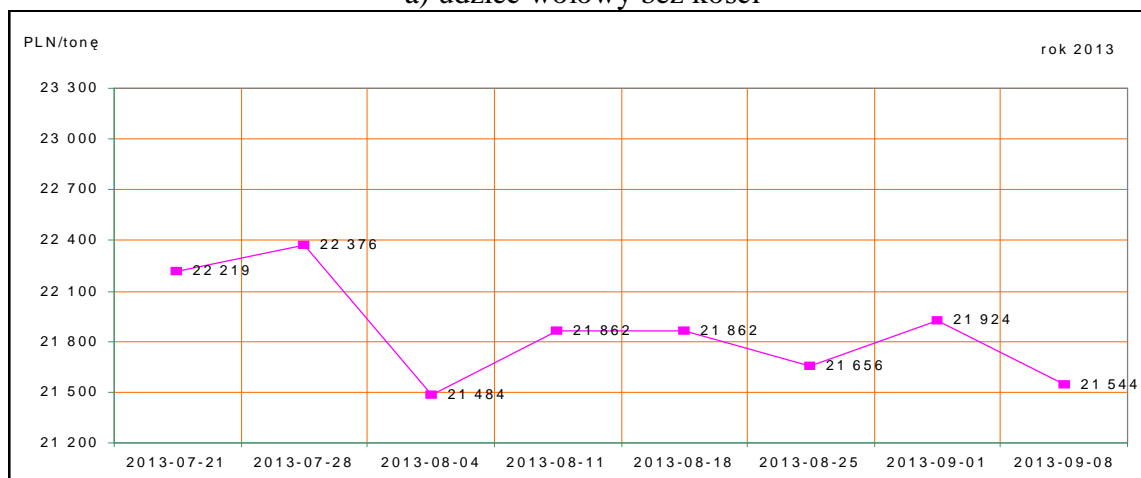


Tablica 11. Średnie ceny sprzedaży elementów mięsa wołowego z przeznaczeniem na rynek wewnętrzny dla Polski oraz w makroregionach w okresie 2-8.09.2013

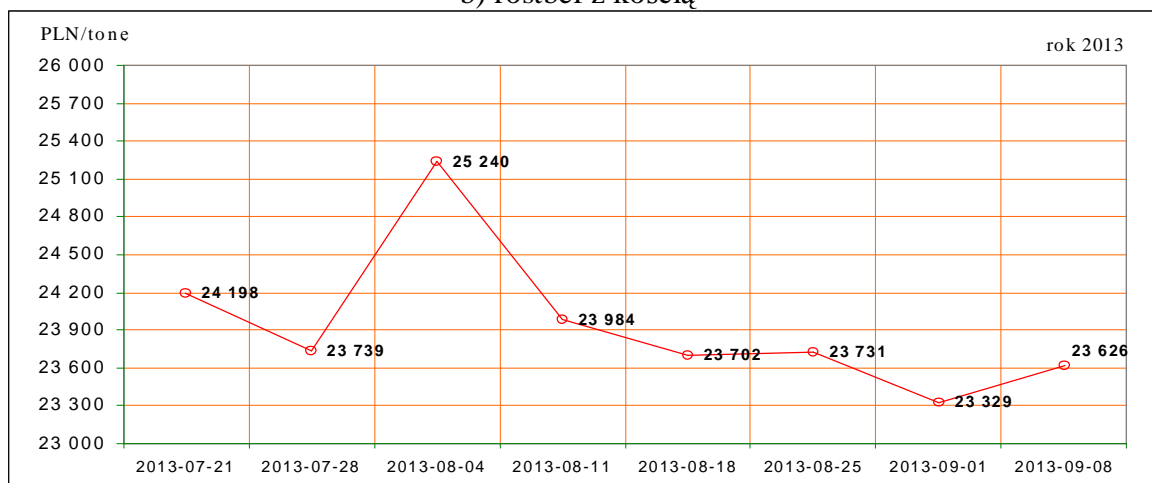
Makroregion	Cena sprzedaży [zł/tonę]		Tygodniowa zmiana ceny [%]	
	rostbef z/k	udziec b/k	rostbef z/k	udziec b/k
Ogółem kraj	23626	21544	1,3	-1,7
Południowo-zachodni	25780	21157	-2,9	-2,0
Wielkopolski	27793	21050	2,7	-3,0
Północno-zachodni	27431	28291	8,1	4,6
Północno-wschodni	21592	24756	-8,1	-3,6
Mazowiecko-łódzki	20469	22061	-2,7	4,4
Kujawski	28175	30664	-1,0	-0,9
Wschodni-dolny	24598	23920	0,8	2,0
Południowo-środkowy	23133	19826	2,8	0,3

*- z uwagi na ustawy o obowiązkach nieidentyfikacji danych, ceny nie podano., b.d. – brak danych

a) udziec wołowy bez kości



b) rostbef z kością



2. Ceny wołowiny na krajowych giełdach towarowych

Tablica 12. Ceny zawartych transakcji giełdowych na mięso wołowe

Towar	Parametry jakościowe	Data	Giełda	Cena (zł/t)	Ilość (t)	Lokalizacja	Pochodzenie przeznaczenie	miana ceny w %
MIĘSO WOŁOWE								

Objaśnienia: lc. - loco, fr. - franco, mag. - magazyn sprzedającego, gr. - granica, imp. - import, skl. cel. - skład celny
Współpracujemy z następującymi giełdami towarowymi:

1. Giełda Paliwowo-Rolna „Rol-Petrol” w Łodzi („Rol-Petrol”-Łódź) tel. (042) 636-87-38, 636-60-94; **2.** Warszawska Giełda Towarowa S.A. (WGT-Warszawa) tel. (022) 670-17-64, fax. 670-13-68.

3. Ceny bydła³ na targowiskach

Tablica 13. Średnie krajowe ceny bydła uzyskane w transakcjach targowiskowych*

Kategoria informacji	Tydzień**		Zmiana tygodniowa w %
	08.09.13	01.09.13	
<u>cieleńta 60-100 kg</u>			
cena min. w zł/kg	9,50	10,00	-5,0
cena max. w zł/kg	14,00	14,00	0,0
cena średnia w zł/kg	11,14	11,54	-3,5
szacunkowa podaż w szt	311	282	10,3
szacunkowa sprzedaż w szt	235	198	18,7
wsk. warunków atmosferycznych *	2,92	3,00	
<u>młode bydło opasowe</u>			
cena min. w zł/kg	5,75	5,75	0,0
cena max. w zł/kg	7,00	7,50	-6,7
cena średnia w zł/kg	6,53	6,69	-2,4
szacunkowa podaż w szt	101	245	-58,8
szacunkowa sprzedaż w szt	74	137	-46,0
wsk. warunków atmosferycznych *	2,88	3,00	
<u>krowy wybrakowane</u>			
cena min. w zł/kg	3,90	3,85	1,3
cena max. w zł/kg	5,00	5,00	0,0
cena średnia w zł/kg	4,27	4,24	0,7
szacunkowa podaż w szt	375	479	-21,7
szacunkowa sprzedaż w szt	235	264	-11,0
wsk. warunków atmosferycznych *	3,00	3,00	

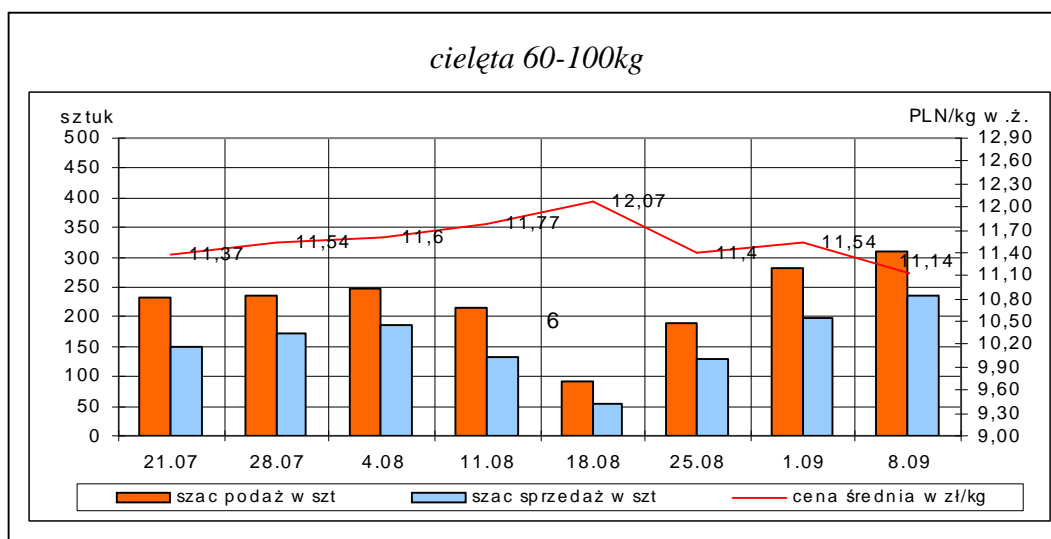
*- wsk. war. atmosferycznych zawiera się między liczbą 1 a 3 i jest średnią arytmetyczną z zanotowanych na targowiskach w dniu badań, jednego z trzech stopni pogody: 1-zła, 2-przeciętna i 3-dobra.

**-ostatni dzień badanego tygodnia,

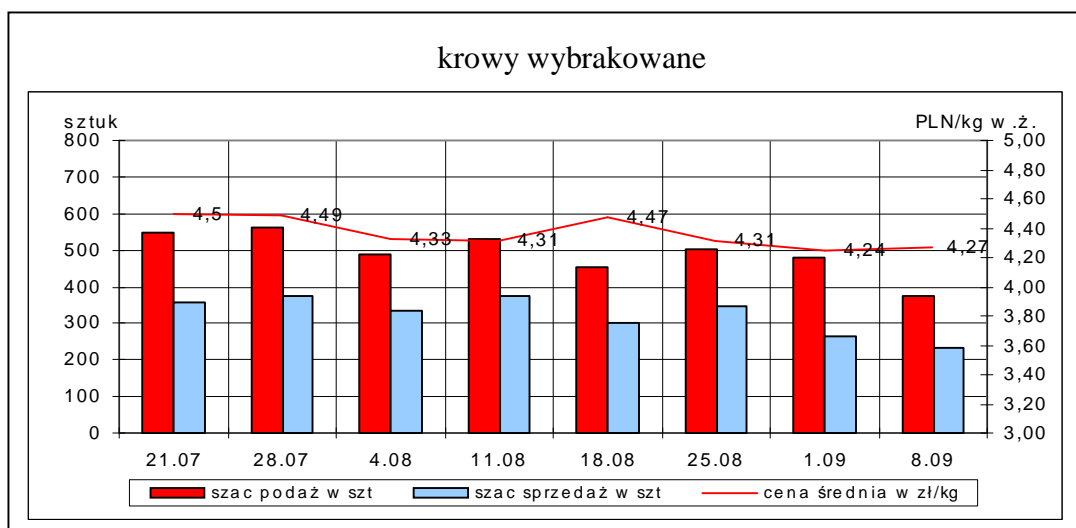
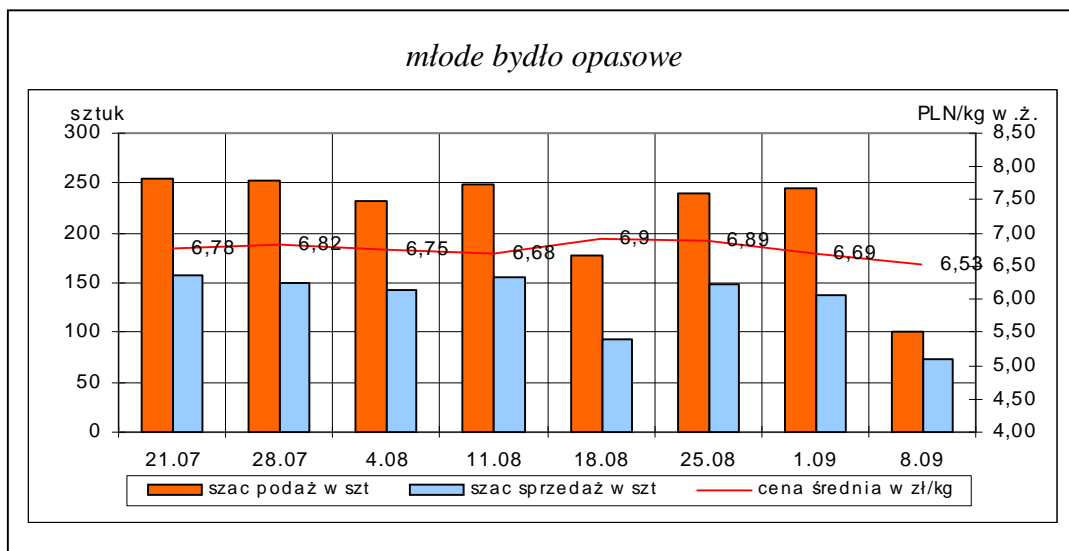
Uwaga! Tablice zawierające dane z cenami i obrotami bydła w handlu targowiskowym wg województw oraz dla każdego targowiska zawarte są w wydaniu EXCEL-owskim biuletynu.

***- tydzień świąteczny - cena krów wybrakowanych tylko z jednego targowiska(Radzimin)

Rys. 12. Ceny bydła w handlu targowiskowym oraz poziom sprzedaży w roku 2013



³ - dla kategorii bydła występującego w cyklu produkcyjnym żywca wołowego



Metodyka badań targowiskowych

Notowania cen bydła na targowiskach realizowane są w 13 województwach w kraju (oprócz ⁴: lubuskiego, opolskiego i zachodnio-pomorskiego) na maksymalnie 90 reprezentatywnych targowiskach.

Pod pojęciem targowisko rozumiany jest zorganizowany rynek lokalny, którego dominującymi uczestnikami są okoliczni producenci rolni.

Prezentowane ceny są cenami średnimi arytmetycznymi obliczonymi z odnotowanej liczby zawartych transakcji, tylko dla bydła w określonym wieku i przedziale wagowym:

1. cielęta do chowu lub na rzeź o wadze 60 – 100 kg, zarówno buhajki jak i jałówki,
2. młode bydło opasowe do 1 roku o wadze 200 – 300 kg,
3. krowy wybrakowane po selekcji i starsze powyżej 6 lat

Zestawienie cen dotyczy ostatniego tygodnia, natomiast na poszczególnych targowiskach badania cen dokonywane są raz w tygodniu, raz na dwa tygodnie lub raz w miesiącu (w zwyczajowo przyjęty dzień targowy lub w jeden z kilku dni targowych).

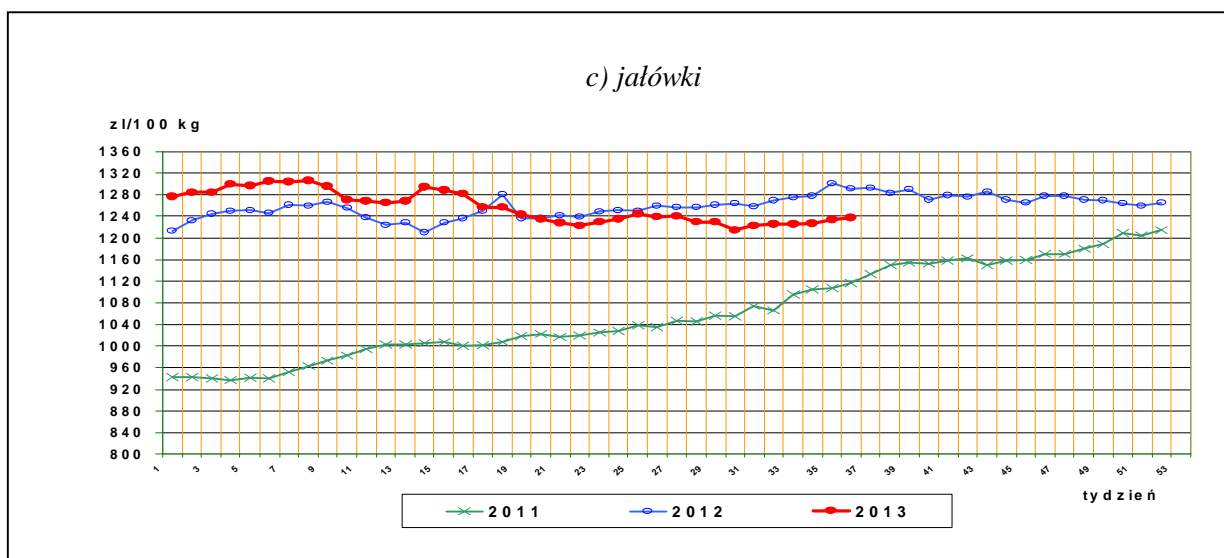
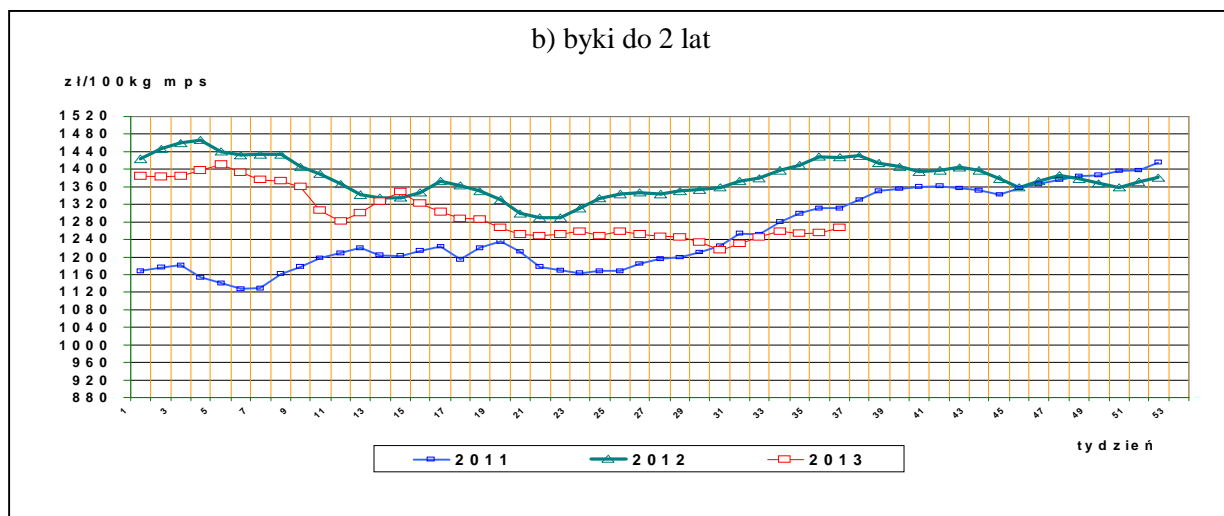
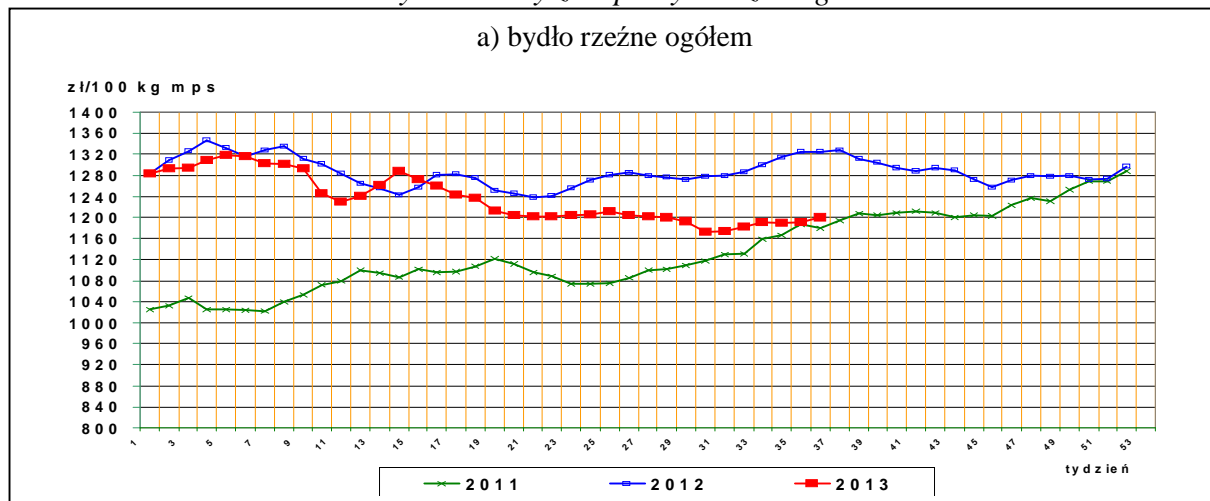
Obroty na większości tych rynków mają charakter lokalny. Ceny notowane są już nawet przy pojedynczej transakcji każdej z w/w kategorii bydła.

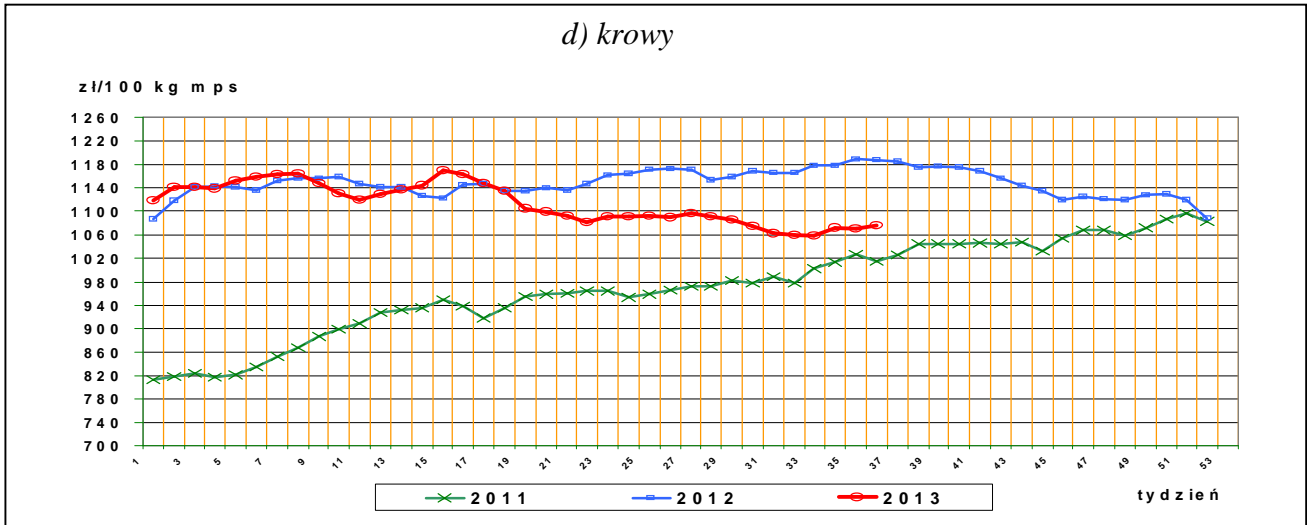
Notowań cen dokonują pracownicy Ośrodków Doradztwa Rolniczego

⁴ w w/w województwach bydło w handlu targowiskowym nie występuje bądź ma charakter incydentalny

III. Graficzna prezentacja cen w roku 2013 na tle lat 2012 i 2011

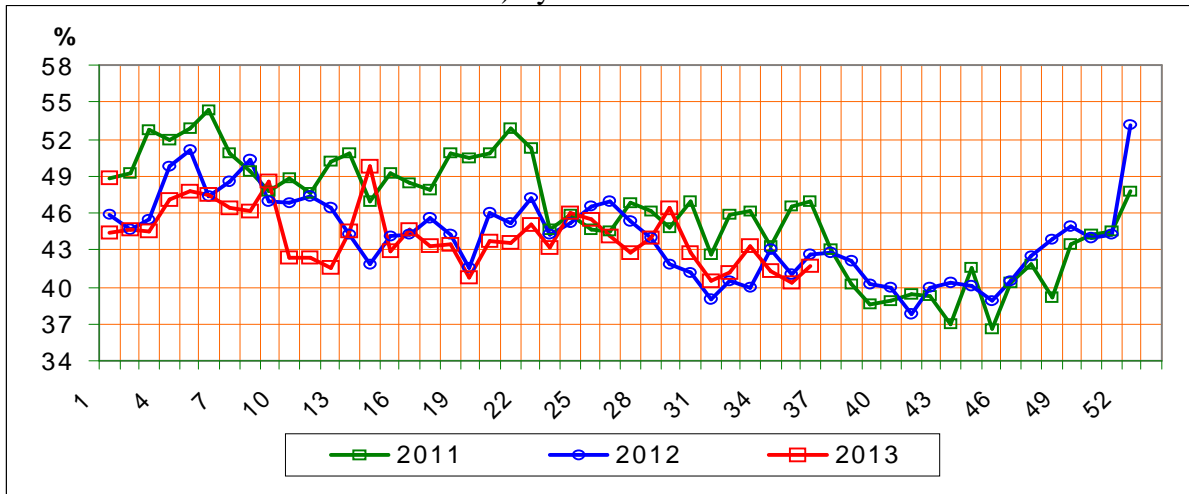
Rys.13. Ceny zakupu bydła rzeźnego



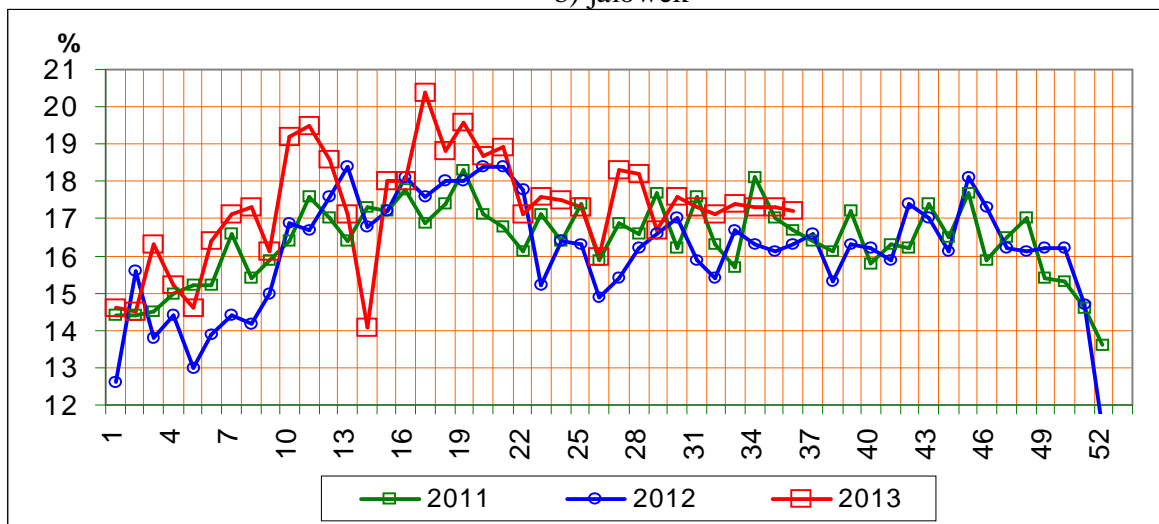


Rys.14. Struktura uboju bydła rzeźnego w Polsce

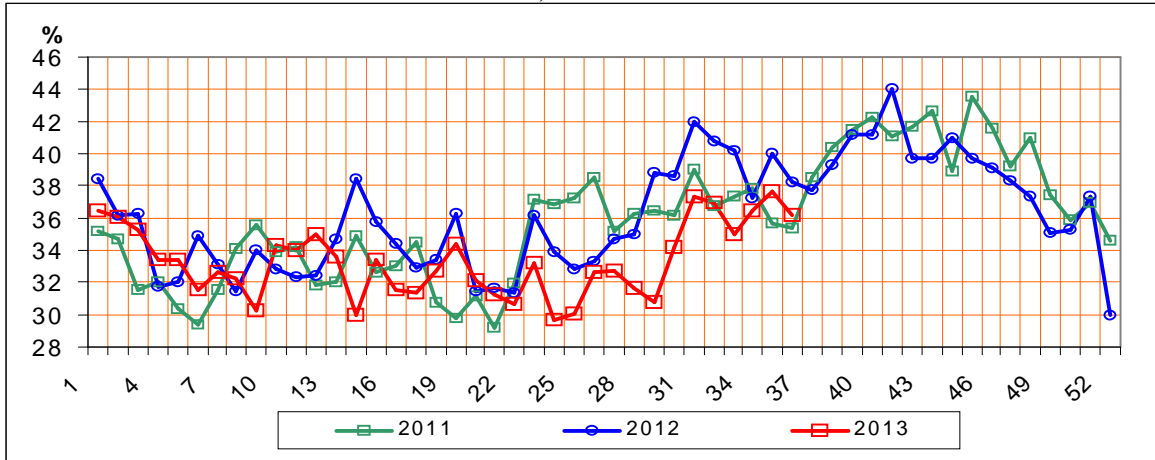
a) byków do 2 lat



b) jałówek

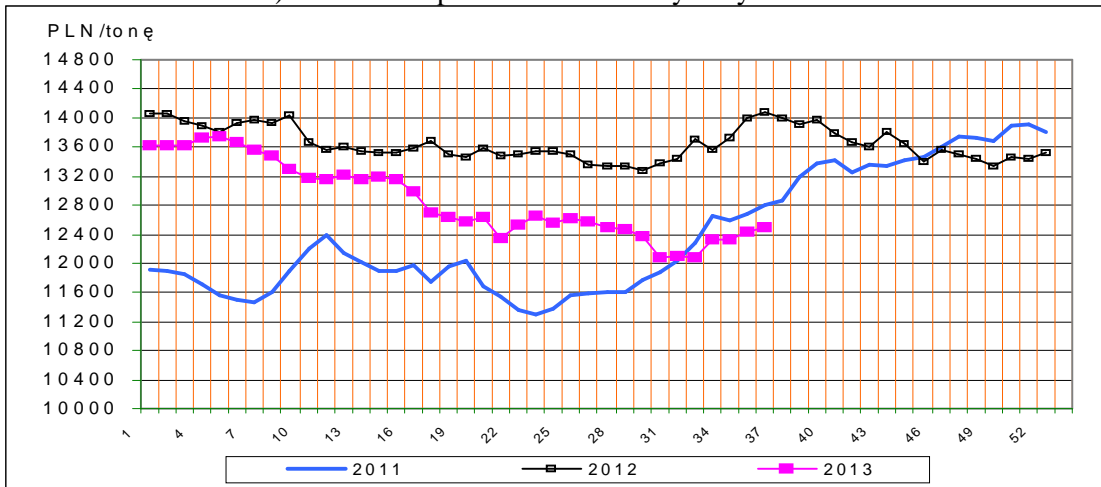


c) krów

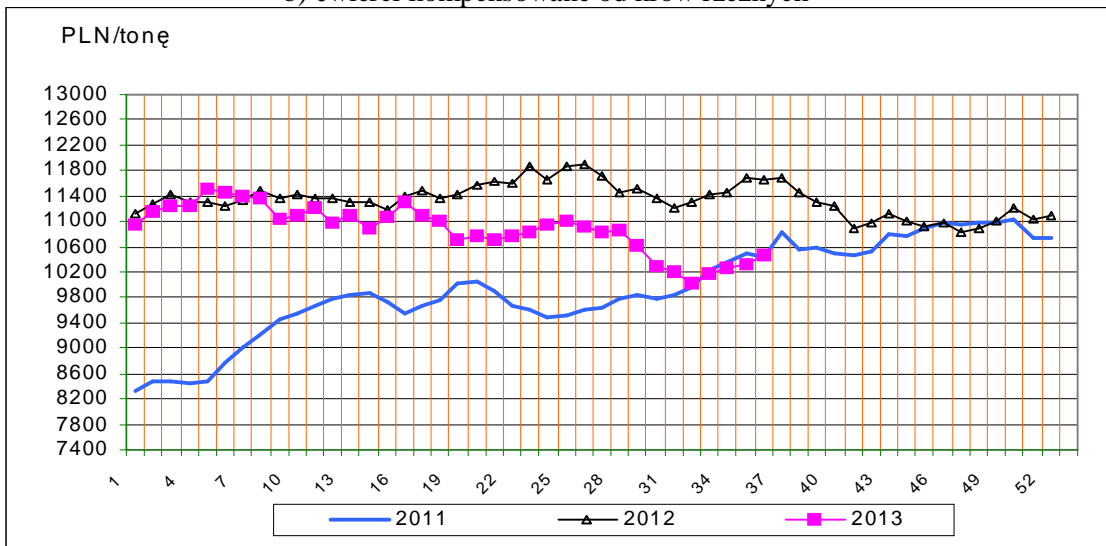


Rys.15. Ceny sprzedaży ćwierci wołowych w zakładach mięsnych

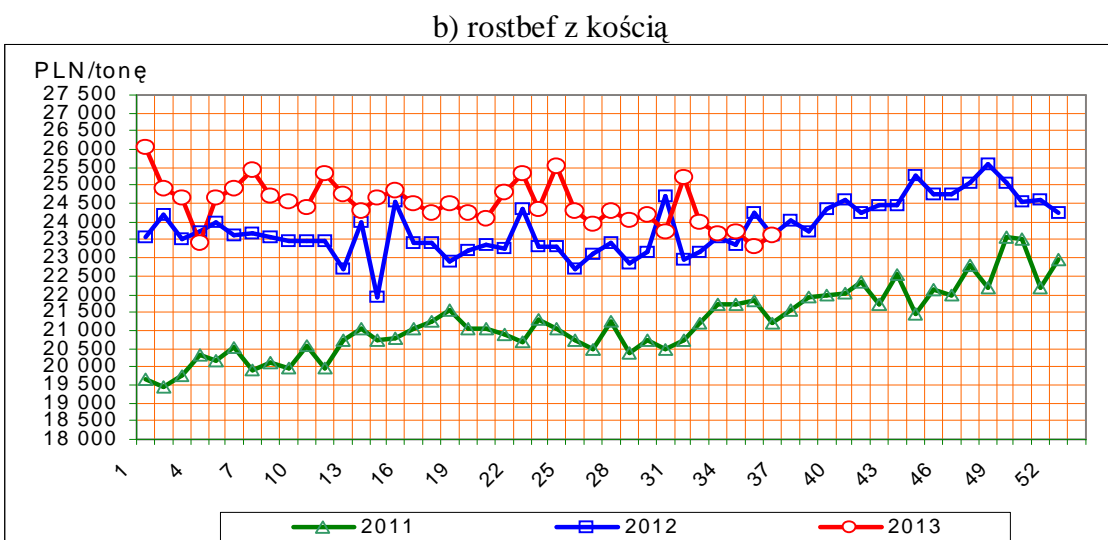
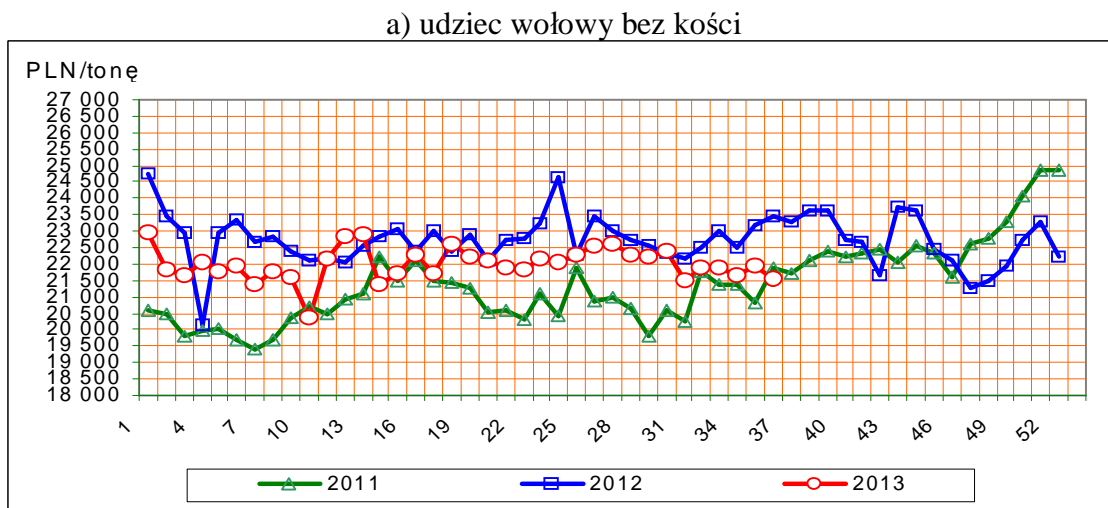
a) ćwierci kompensowane od młodych byków



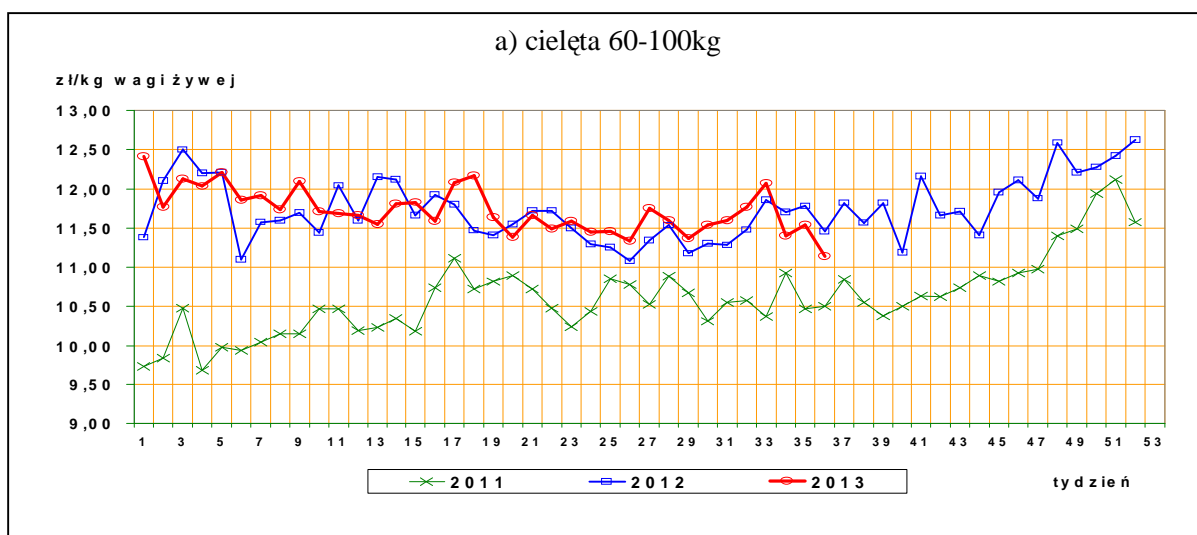
b) ćwierci kompensowane od krów rzeźnych

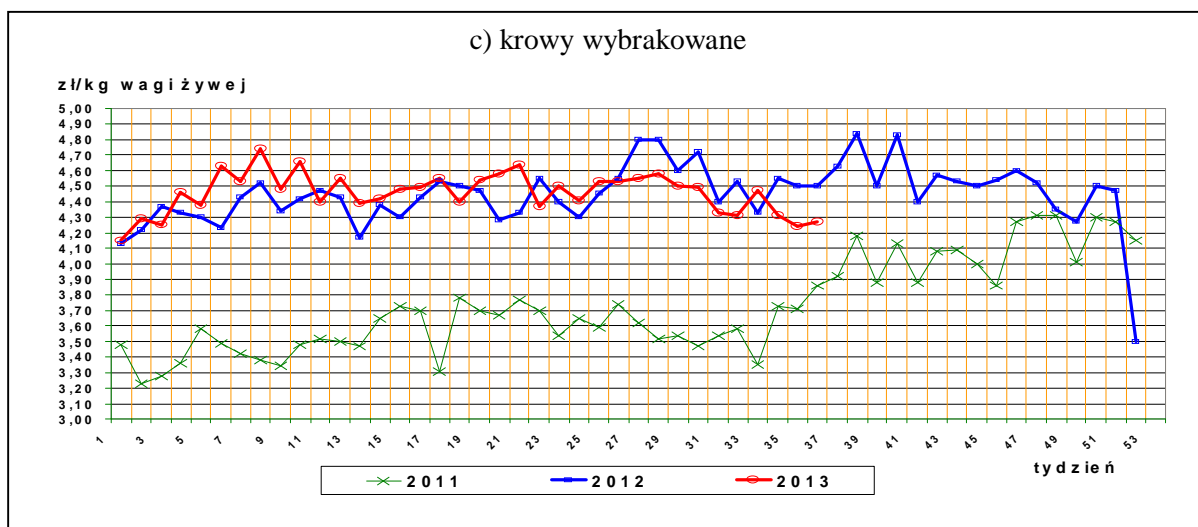
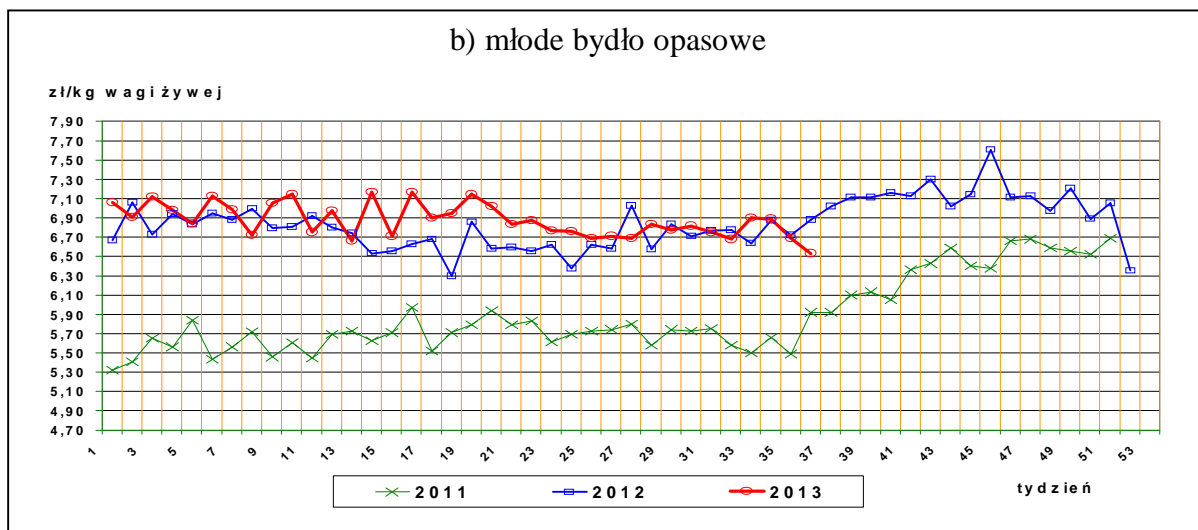


Rys.16. Ceny sprzedaży elementów wołowiny



Rys17. Ceny bydła na targowiskach





IV. Analiza handlu zagranicznego wołowiną

Informacje dotyczące zasad i procedur handlu zagranicznego na rynku wołowiny i cielęciny można odnaleźć na stronie internetowej Agencji Rynku Rolnego, pod adresem:

http://www.arr.gov.pl/index.php?option=com_content&view=article&id=41&Itemid=46

1. Dopłaty eksportowe krajów Unii Europejskiej do wołowiny i żywca wołowego*

Tablica 14. Dopłaty eksportowe Unii Europejskiej do wołowiny i żywca wołowego (poziom subsydiów obowiązujący od 2 września 2012 roku, wg rozporządzenia Komisji (UE) Nr 859/2012.

EUR/100kg

Kategoria mięsa	Kod produktu	Kierunek eksportu	
		Kraje przeznaczenia**	Kraje przeznaczenia***
Mięso świeże lub chłodzone			

Departament Rynków Rolnych

tusze ze zw. płci męskiej	0201 10 00 9130	0,00	0,00
ćwiartki przednie ze zw. płci męskiej	0201 20 30 9110	0,00	0,00
ćwiartki zadnie ze zw. płci męskiej	0201 20 50 9110	0,00	0,00
Mięso drobne świeże o zaw. pow.78% mięsa	0201 30 00 9060	0,00	0,00
Mięso drobne mrożone o zaw. pow. 78% mięsa	0202 30 90 9200	0,00	0,00

Euro/100kg

<i>Kategoria bydła</i>	<i>Kod produktu</i>	<i>Kierunek eksportu</i>
<i>Bydło hodowlane czystej rasy</i>		
jałówki od 250 kg do 30 miesięcy	0102 10 10 9140	0,00 EUR do wszystkich miejsc przeznaczenia (państwa trzecie, inne terytoria, zaopatrzenie i miejsce przeznaczenia uważane za wywóz ze Wspólnoty)
Krowy od 250 kg do 30 miesięcy	0102 10 30 9140	

*- źródło : FAMMU/FAPA

***) Turcja, Ukraina, Białoruś, Mołdowa, Rosja, Gruzja, Armenia, Azerbejdżan, Kazachstan, Turkmenia, Uzbekistan, Tadżykistan, Kirgizja, Maroko, Algieria, Tunezja, Libia, Liban, Syria, Irak, Iran, Izrael, Zachodni Brzeg Jordanu/Strefa Gazy, Jordania, Arabia Saudyjska, Kuwejt, Bahrajn, Katar, Zjednoczone Emiraty Arabskie, Oman, Jemen, Pakistan, Sri Lanka, Myanmar (Birma), Tajlandia, Wietnam, Indonezja, Filipiny, Chiny, Korea Północna, Hongkong, Sudan, Mauretania, Mali, Burkina Faso, Niger, Czad, Republika Zielonego Przylądka, Senegal, Gambia, Gwinea Bissau, Gwinea, Sierra Leone, Liberia, Wybrzeże Kości Słoniowej, Ghana, Togo, Benin, Nigeria, Kamerun, Republika Środkowoafrykańska, Gwinea Równikowa, Wyspy Świętego Tomasza i Książęca, Gabon, Kongo, Kongo (Republika Demokratyczna), Ruanda, Burundi, Wyspa Świętej Heleny z przyległościami, Angola, Etiopia, Erytrea, Dżibuti, Somalia, Uganda, Tanzania, Seszele z przyległościami, Brytyjskie Terytorium Oceanu Indyjskiego, Mozambik, Mauritius, Komory, Majotta, Zambia, Malawi, Republika Południowej Afryki, Lesotho i Egipt.

***) Albania, Chorwacja, Bośnia i Hercegowina, Serbia, Kosowo, Czarnogóra, Była Jugosłowiańska Republika Macedonii.

Tablica 15. Polski handel zagraniczny końmi oraz mięsem końskim, bydłem żywym oraz mięsem wołowym w okresie I-VI 2013r. *(dane tymczasowe, mogą ulec zmianie)*

a) eksport/ wywóz

CN	Nazwa towaru	EKSPORT/WYWÓZ			
		Wartość [tys. EUR]		Wolumen [tony]	
		<i>I-VI 2012r.</i>	<i>I-VI 2013r.</i>	<i>I-VI 2012r.</i>	<i>I-VI 2013r.</i>
0101	Konie żywe	11 095	8 665	5 558	4 080
0102	Bydło żywe	50 196	35 435	17 833	13 302
0201	Mięso wołowe świeże lub chłodzone	373 756	346 541	116 209	102 883
0202	Mięso wołowe mrożone	68 068	88 669	21 746	25 496
0205	Mięso końskie	17 012	16 709	5 901	5 492

b) import

CN	Nazwa towaru	IMPORT/PRZYWÓZ	
		Wartość [tys. EUR]	Wolumen [tony]

Departament Rynków Rolnych

		<i>I-VI 2012r.</i>	<i>I-VI 2013r.</i>	<i>I-VI 2012r.</i>	<i>I-VI 2013r.</i>
0101	Konie żywe	1 161	1 656	622	1 206
0102	Bydło żywe	14 660	19 898	6 134	9 128
0201	Mięso wołowe świeże lub chłodzone	12 799	14 269	4 076	4 649
0202	Mięso wołowe mrożone	5 705	6 352	1 838	1 730
0205	Mięso końskie	722	102	406	53

c) saldo

CN	Nazwa towaru	SALDO	
		Wartość [tys. EUR]	
		<i>I-VI 2012r.</i>	<i>I-VI 2013r.</i>
0101	Konie żywe	9 934	7 009
0102	Bydło żywe	35 536	15 537
0201	Mięso wołowe świeże lub chłodzone	360 957	332 272
0202	Mięso wołowe mrożone	62 363	82 317
0205	Mięso końskie	16 289	16 608

Tablica 16. Kierunki, wolumen oraz **ceny eksportu/wywozu** bydła żywego oraz wołowiny z Polski w okresie I-VI 2013r. (dane wstępne).

a) bydło żywe ogółem (CN 0102)

Kraj	Wartość [tys. EUR]	Wolumen [szt.]	EUR/kg
Niderlandy	8 191	50 378	2,70
Włochy	11106	37 238	3,00
Hiszpania	3 824	18 828	2,87
Chorwacja	3537	6592	2,62
Bośnia i Hercegowina	1 661	6 529	2,52
Grecja	3 784	2 803	2,41
Litwa	1 868	2 251	1,55
Uzbekistan	572	294	3,97
Niemcy	181	209	3,04
Węgry	180	132	2,25
Republika Czeska	134	129	2,15
Ukraina	175	98	3,40
Rosja	223	96	4,29
OGÓLEM	35 435	125 577	2,66

b) bydło żywe do 80kg - cielęta (CN 01022910)

Kraj	Wartość [tys. EUR]	Wolumen [szt.]	EUR/kg
Niderlandy	7 946	49 614	2,73
Włochy	7 662	32 068	3,39
Hiszpania	3 551	17 550	2,91
Bośnia i Hercegowina	374	1 922	2,51
OGÓLEM	19 532	101 154	2,99

Departament Rynków Rolnych

c) mięso wołowe świeże, chłodzone (CN 0201)

Kraj	Wartość [tys. EUR]	Wolumen [ton]	EUR/kg
Włochy	98438	26750	3,68
Niemcy	61875	20894	2,96
Niderlandy	51744	18251	2,84
Hiszpania	36686	11413	3,21
Francja	16649	3763	4,42
Republika Czeska	14380	3665	3,92
Wielka Brytania	14 834	2 906	5,11
Dania	9998	2740	3,65
Grecja	6969	2178	3,20
Słowacja	7658	2046	3,74
Portugalia	4265	1179	3,62
Rosja	2614	969	2,70
Macedonia	2573	933	2,76
Estonia	1545	912	1,69
Irlandia	3069	813	3,78
Austria	2 498	717	3,49
Szwecja	2 445	549	4,45
Bośnia i Hercegowina	1044	432	2,41
Litwa	770	276	2,79
Cypr	705	270	2,61
Belgia	893	247	3,62
Finlandia	1969	241	8,16
Węgry	886	198	4,47
Łotwa	694	165	4,22
Słowenia	518	160	3,23
Chorwacja	231	98	2,35
Rumunia	231	49	4,68
Malta	146	30	4,78
Bułgaria	84	23	3,71
Luksemburg	122	12	10,19
Jordania	10,8	3,0	3,60
Mongolia	0,002	0,002	1,00
OGÓLEM	346 541	102 883	3,37

d) mięso wołowe mrożone (CN 0202)

Kraj	Wartość [tys. EUR]	Wolumen [ton]	EUR/kg
Uzbekistan	17 339	3 737	4,64
Francja	10 358	3 084	3,36
Niderlandy	8 381	3 038	2,76
Rosja	6 659	2 487	2,68
Niemcy	5 857	1 815	3,23
Szwecja	7 240	1 805	4,01
Izrael	7 121	1 493	4,77
Grecja	3 877	964	4,02

Departament Rynków Rolnych

Kazachstan	2 507	892	2,81
Hiszpania	2 594	812	3,19
Bułgaria	2 333	752	3,10
Wielka Brytania	2 508	674	3,72
Włochy	1 839	507	3,63
Dania	1 757	499	3,52
Estonia	1 137	364	3,12
Republika Czeska	765	252	3,03
Węgry	510	231	2,21
Irlandia	591	200	2,96
Majotta	535	197	2,71
Rumunia	335	149	2,25
Litwa	567	140	4,06
Austria	367	120	3,06
Macedonia	290	111	2,62
Słowacja	414	103	4,01
Turkmenistan	258	99	2,60
Hongkong	118	96	1,23
Malta	337	95	3,55
Portugalia	258	76	3,38
Ghana	39	74	0,53
Wybrzeże Kości Słoniowej	32	70	0,46
Cypr	308	69	4,46
Łotwa	183	61	3,01
Finlandia	274	59	4,63
Albania	93	59	1,57
Bośnia i Hercegowina	108	56	1,92
Mongolia	137	52	2,62
Słowenia	166	52	3,19
Chiny	21	46	0,45
Turcja	312	40	7,80
Liberia	12	24	0,50
Kosowo	38	21	1,81
Belgia	86	18	4,91
Armenia	1,8	2,1	0,88
Luksemburg	2,3	0,5	4,38
Norwegia	2,0	0,1	14,95
OGÓLEM	88 669	25 496	3,48

Tablica 17. Kierunki, wolumen oraz **ceny importu/przywozu** bydła żywego oraz wołowiny do Polski w okresie I-VI 2013r. (dane wstępne)

a) bydło żywe ogółem (CN 0102)

Kraj	Wartość [tys. EUR]	Wolumen [szt.]	EUR/szt
Litwa	1 836	9350	196
Słowacja	5 358	8 302	645
Rumunia	1 465	4 421	331
Niemcy	4 228	3 667	1 153

Departament Rynków Rolnych

Dania	2 762	2 277	1 213
Republika Czeska	2 038	1 664	1 225
Włochy	303	1 201	253
Łotwa	634	862	735
Estonia	419	560	749
Niderlandy	545	397	1 372
Belgia	278	174	1 597
Węgry	30,5	33	924
OGÓŁEM	19 898	32 908	605

b) bydło żywe do 80kg (cielęta) CN 01022910)

Kraj	Wartość [tys. EUR]	Wolumen [szt.]	EUR/szt
Litwa	1 781	9 163	194
Niemcy	60,1	480	125
Rumunia	64,4	210	307
Łotwa	9,8	85	115
Słowacja	0,089	1	89
OGÓŁEM	1 915	9 939	193

c) mięso wołowe świeże, chłodzone (CN 0201)

Kraj	Wartość [tys. EUR]	Wolumen [ton]	EUR/kg
Słowacja	2 166	1 360	1,59
Irlandia	3 332	701	4,75
Litwa	1 949	684	2,85
Republika Czeska	2 371	636	3,73
Wielka Brytania	1 387	482	2,88
Niemcy	1 426	407	3,50
Węgry	423	159	2,65
Dania	288	60,5	4,76
Niderlandy	246	40,8	6,04
Bułgaria	89	26,4	3,36
Austria	95	24,6	3,85
Hiszpania	76	20,9	3,64
Belgia	33	18,7	1,76
Argentyna	121	9,3	13,01
Stany Zjednoczone Ameryki	127	8,2	15,56
Brazylia	60	4,9	12,10
Urugwaj	21	1,5	14,16
Francja	20	1,2	16,80
Włochy	13,7	1,1	12,61
Iran	9,1	0,9	10,46
Australia	15,0	0,5	29,18
Nowa Zelandia	1,2	0,03	40,40
Kanada	0,2	0,01	17,08
OGÓŁEM	14 269	4 649	3,07

d) mięso wołowe mrożone (CN 0202)

Departament Rynków Rolnych

Kraj	Wartość [tys. EUR]	Wolumen [ton]	EUR/kg
Republika Czeska	1 507	417	3,61
Irlandia	1 252	364	3,44
Niderlandy	1 325	327	4,05
Wielka Brytania	545	247	2,21
Dania	639	156	4,10
Litwa	187	74,8	2,50
Niemcy	271	41,9	6,47
Rumunia	82	20,1	4,07
Austria	60	15,6	3,85
Argentyna	114	13,1	8,67
Hiszpania	50	12,5	3,98
Francja	46	12,5	3,69
Nowa Zelandia	155	12,2	12,75
Portugalia	71,2	9,4	7,60
Grecja	10,0	2,7	3,67
Belgia	22,4	1,6	14,15
Urugwaj	10,3	1,3	8,20
Szwecja	4,0	0,8	5,13
Brazylia	1,1	0,4	2,89
Australia	1,4	0,1	14,26
OGÓŁEM	6 352	1 730	3,67

V. Informacje statystyczne (dane GUS)

Tablica 18. Pogłowie bydła w Polsce

Lp.	Kategoria	Czerwiec 2012		Grudzień 2012	
		tys. szt. lub %	roczna zmiana [% , pkt %]	tys. szt. lub %	roczna zmiana [%]
<i>Liczba bydła</i>					
	<i>Bydło ogółem</i>	5776,8	+0,3	5520,3	+0,4
	cielęta do 1 roku	1468,8	-0,9	1387,9	+1,9
	bydło 1-2 lata	1343,9	+3,4	1323,8	+5,4
	bydło >2lat	2964,1	-0,6	2808,6	-2,6
	krowy	2578,0	-1,8	2468,7	-3,9
	w tym: - mleczne	2441,2	-1,3	2346,1	-4,1

Struktura stada w %

Cielęta do 1 roku	25,4	-0,3 pkt %	25,1	+0,3pkt.%
Bydło 1-2 lata	22,3	+0,7pkt %	24,0	+1,2pkt.%
Krowy	44,6	-1 pkt %	44,7	-2,0pkt.%

Departament Rynków Rolnych

Lp.	Kategoria	Czerwiec 2013		Grudzień 2013	
		tys. szt. lub %	roczna zmiana [% lub pkt%]	tys. szt. lub %	roczna zmiana [%]
<i>Liczba bydła</i>					
Bydło ogółem					
cielęta do 1 roku					
bydło 1-2 lata					
bydło >2lat					
krowy					
w tym: - mleczne					

Struktura stada w %

Cielęta do 1 roku

Bydło 1-2 lata

Krowy

Bydło>2lat

**Tablica 19. Ceny skupu oraz ceny targowiskowe bydła rzeźnego ogółem (bez cieląt) w 2013r. wg GUS*
(lata 2004-2012 w wydaniu Excel)**

2013	I	II	III	IV	V	VI	VII	VIII	IX	X	XI	XII
cena skupu	6,56	6,62	6,37	6,38	6,19	6,18	6,05					
cena targowiskowa	6,58	6,83	6,74	6,55	6,68	6,56	6,48					

*- w zł/kg w.ż.

Tablica 20. Ceny skupu* krów rzeźnych w Polsce oraz wg województw oraz wg miesięcy w roku 2013

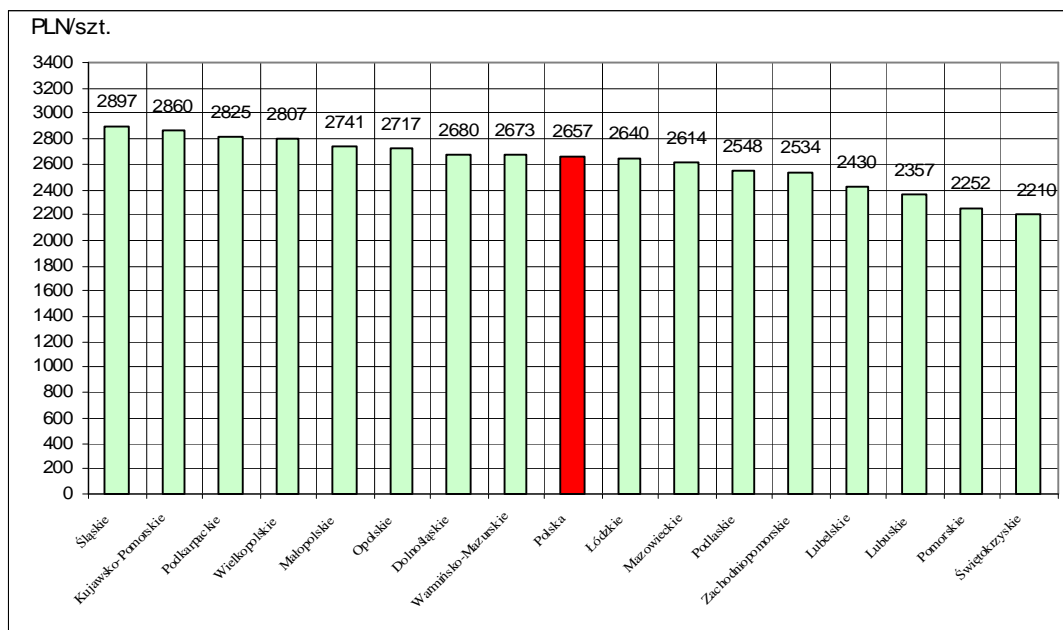
województwo/miesiąc	Styczeń	Luty	Marzec	Kwiecień	Maj	Czerwiec	Lipiec	Sierpień	Wrzesień	Październik	Listopad	Grudzień
	w zł za sztukę											
<i>olska</i>	2738,27	2814,07	2746,30	2787,05	2740,49	2725,84	2656,70					
dolnośląskie	2828,67	2863,16	2641,37	2783,77	2635,70	2862,57	2679,99					
kujawsko-Pomorskie	2901,68	3166,54	2984,46	2840,16	2847,01	2702,06	2859,86					
lubelskie	2941,92	3102,59	2973,02	3041,42	2916,35	2910,19	2429,67					
lubuskie	2121,58	2288,68	2322,46	2348,39	2170,88	2334,71	2357,06					
łódzkie	2785,29	2922,85	2886,77	2811,06	2733,31	2606,46	2640,00					
małopolskie	2775,40	2678,20	2590,14	2597,43	2340,70	2510,27	2740,83					
mazowieckie	2559,71	2667,37	2559,55	2682,44	2661,97	2597,14	2613,98					
polskie	2427,32	2717,80	2732,61	2444,36	2447,09	2500,57	2717,40					
podkarpackie	3083,11	3026,53	3016,94	3091,86	2941,33	2877,14	2824,87					
podlaskie	2804,66	2910,69	2905,20	2918,38	2822,39	2809,53	2548,16					
pomorskie	2270,69	2002,50	1690,31	2348,13	2449,86	2331,73	2251,84					
świętokrzyskie	2998,98	3023,48	3037,68	2966,55	2886,08	3015,43	2896,63					
świętokrzyskie	2362,82	2185,89	2203,06	2175,00	2179,74	2200,62	2210,49					
warmińsko-	2664,85	2746,84	2705,08	2778,40	2667,14	2477,54	2672,66					

Departament Rynków Rolnych

azurskie												
ielkopskie	2911,79	2993,97	2981,66	2892,40	2913,21	2838,97	2807,00					
ichodniopomorskie	2740,30	2951,57	2874,69	3004,67	2794,13	2488,02	2533,73					

wg siedziby producenta żywca –wstępne dane GUS

Rys. 18. Graficzny obraz cen skupu (płaconych producentom) krów rzeźnych w Polsce
wg województw w lipcu 2013r.*



**Tabl. 21 Zestawienie monitorowanych danych w zakresie zakupu i ubojów bydła w latach 2003-2012
(wybrane fragmenty z bazy danych)**

a) ceny zakupu bydła rzeźnego w PLN/kg mpc w układzie miesięcznym, kwartalnym, półrocznym i rocznym.

	I	II	III	IV	V	VI	VII	VIII	IX	X	XI	XII
bydło ogółem	5,24	5,17	5,22	5,34	5,05	5,18	4,85	4,94	4,93	5,07	5,12	5,10
byki do 2 lat (A)	6,22	6,29	6,29	6,25	6,27	6,22	6,09	6,12	6,12	6,05	5,99	5,90
byki >2 lat (B)	6,07	6,03	5,96	5,79	5,71	6,09	6,27	6,13	5,93	5,95	5,77	5,81
wolce (C)	6,03	6,16	6,15	6,12	5,99	0,00	5,86	6,07	0,00	5,57	5,87	5,48
krowy (D)	3,46	3,39	3,38	3,27	3,30	3,27	3,27	3,44	3,74	4,02	3,87	3,76
jałówki (E)	5,92	5,97	5,96	5,88	5,89	5,84	5,70	5,68	5,59	5,57	5,56	5,50
2004												
												zł/kg mpc
	I	II	III	IV	V	VI	VII	VIII	IX	X	XI	XII
bydło ogółem	5,25	5,46	5,73	5,88	6,77	8,04	7,34	7,32	7,51	7,46	7,27	7,20
byki do 2 lat (A)	6,06	6,17	6,33	6,58	7,69	8,83	8,18	8,10	8,25	8,21	8,16	8,16
byki >2 lat (B)	6,12	6,22	6,32	6,31	7,71	9,02	8,10	8,10	8,08	8,32	8,11	8,15
wolce (C)	0,00	0,00	5,94	0,00	0,00	7,88	0,00	8,50	6,44	7,20	6,87	6,70
krowy (D)	3,85	4,35	4,74	5,07	5,80	7,48	6,47	6,60	6,92	6,86	6,57	6,32
jałówki (E)	5,56	5,65	5,84	6,01	6,69	7,77	7,15	7,04	7,20	7,27	7,18	7,10
2005												
												zł/kg mpc
	I	II	III	IV	V	VI	VII	VIII	IX	X	XI	XII
bydło ogółem	7,42	7,98	8,16	8,13	8,07	8,21	8,19	8,17	7,98	7,65	7,64	7,51
byki do 2 lat (A)	8,35	8,75	8,82	8,88	8,75	8,89	8,79	8,86	8,76	8,60	8,65	8,60
byki >2 lat (B)	8,32	8,54	8,71	8,83	8,71	8,71	8,63	8,69	8,65	8,56	8,58	8,49
wolce (C)	0,00	6,28	8,25	8,45	9,10	0,00	7,66	0,00	7,39	8,25	0,00	7,38
krowy (D)	6,64	7,24	7,48	7,42	7,40	7,51	7,42	7,42	7,13	6,63	6,56	6,28

Wykorzystanie możliwe z dokładnym podaniem źródła

Departament Rynków Rolnych

jałówki (E)	7,29	7,59	7,70	7,73	7,81	7,73	7,66	7,72	7,61	7,48	7,47	7,37
2006												zł/kg mpc
	I	II	III	IV	V	VI	VII	VIII	IX	X	XI	XII
bydło ogółem	7,70	8,08	8,21	8,27	8,34	8,49	8,22	8,15	8,32	8,10	7,88	7,91
byki do 2 lat (A)	8,86	9,12	9,29	9,33	9,36	9,46	9,25	9,11	9,26	9,07	8,98	8,91
byki >2 lat (B)	8,70	8,96	9,08	9,20	9,32	9,40	9,27	9,24	9,34	9,20	8,92	8,91
wolce (C)	7,28	6,37	7,67	0,00	7,79	0,00	7,40	0,00	7,21	8,03	7,43	7,27
krowy (D)	6,62	6,88	7,19	7,18	7,26	7,45	7,20	7,00	7,15	7,05	6,81	6,66
jałówki (E)	7,56	7,71	7,79	7,84	7,86	7,99	7,90	7,79	7,88	7,81	7,59	7,63
2007												zł/kg mpc
	I	II	III	IV	V	VI	VII	VIII	IX	X	XI	XII
bydło ogółem	8,14	8,29	8,23	8,10	7,82	7,72	7,68	7,93	8,07	7,75	7,50	7,55
byki do 2 lat (A)	9,14	9,15	9,03	8,95	8,66	8,49	8,37	8,70	8,73	8,49	8,33	8,37
byki >2 lat (B)	9,16	9,20	8,92	8,93	8,56	8,52	8,54	8,71	8,82	8,48	8,14	8,23
wolce (C)	0,00	0,00	7,77	8,73	7,58	6,64	0,00	7,17	7,90	7,45	8,17	6,36
krowy (D)	6,87	7,14	7,21	7,14	6,95	6,92	6,91	7,08	7,33	7,03	6,57	6,42
jałówki (E)	7,72	7,80	7,77	7,66	7,53	7,49	7,49	7,66	7,77	7,56	7,45	7,45
2008												zł/kg mpc
	I	II	III	IV	V	VI	VII	VIII	IX	X	XI	XII
bydło ogółem	7,97	8,08	8,06	8,07	8,08	8,28	7,90	7,94	8,12	8,10	8,00	8,24
byki do 2 lat (A)	8,82	8,75	8,66	8,71	8,69	8,85	8,59	8,70	8,85	8,91	8,91	9,16
byki >2 lat (B)	8,76	8,62	8,50	8,64	8,75	8,98	8,71	8,85	9,01	8,99	8,98	8,93
wolce (C)	7,39	7,82	8,39	6,26	8,42	9,30	7,97	7,87	7,40	0,00	7,63	7,55
krowy (D)	6,83	7,01	7,16	7,21	7,25	7,50	7,10	7,08	7,22	7,17	6,89	7,06
jałówki (E)	7,68	7,76	7,83	7,81	7,83	7,93	7,70	7,67	7,81	7,80	7,75	7,92
2009												zł/kg mpc
	I	II	III	IV	V	VI	VII	VIII	IX	X	XI	XII

Departament Rynków Rolnych

bydło ogółem	8,66	9,13	9,47	9,28	9,43	9,70	9,46	9,27	9,19	8,82	8,92	9,08
byki do 2 lat (A)	9,51	9,92	10,25	10,13	10,31	10,60	10,44	10,43	10,32	10,04	10,21	10,31
byki >2 lat (B)	9,55	9,99	10,47	10,41	10,57	10,84	10,67	10,71	10,67	10,47	10,46	10,48
wolce (C)	7,06	8,34	0,00	0,00	8,00	0,00	0,00	0,00	7,45	8,46	8,35	0,00
krowy (D)	7,50	7,85	8,32	8,23	8,29	8,56	8,20	7,93	7,77	7,36	7,34	7,37
jałówki (E)	8,22	8,51	8,90	8,88	8,90	9,12	9,03	9,00	8,98	8,75	8,83	8,87
2010												
	I	II	III	IV	V	VI	VII	VIII	IX	X	XI	XII
bydło ogółem	9,43	9,45	8,78	8,78	8,44	8,45	8,29	8,51	8,66	8,79	9,40	9,91
byki do 2 lat (A)	10,66	10,58	9,71	9,55	9,03	8,98	8,83	9,13	9,31	9,63	10,58	11,18
byki >2 lat (B)	10,96	10,74	9,81	9,73	9,14	9,11	8,90	9,33	9,55	9,85	10,86	11,38
wolce (C)	0,00	10,54	9,24	5,99	8,44	8,06	8,08	8,63	7,65	0,00	0,00	8,09
krowy (D)	7,70	7,76	7,67	7,68	7,56	7,66	7,50	7,46	7,60	7,56	7,63	7,85
jałówki (E)	9,17	9,23	8,61	8,46	8,19	8,24	8,12	8,27	8,42	8,46	8,68	9,02
2011												
	I	II	III	IV	V	VI	VII	VIII	IX	X	XI	XII
bydło ogółem	10,13	10,06	10,59	10,73	10,88	10,58	10,85	11,31	11,73	11,83	11,97	12,41
byki do 2 lat (A)	11,47	11,15	11,79	11,89	11,87	11,48	11,84	12,56	13,09	13,31	13,41	13,67
byki >2 lat (B)	11,67	11,25	11,81	11,93	11,89	11,45	11,80	12,58	13,12	13,42	13,48	13,73
wolce (C)	0,00	8,22	0,00	10,05	9,39	8,70	12,73	0,00	9,76	10,79	9,47	10,65
krowy (D)	8,03	8,26	8,93	9,22	9,35	9,43	9,57	9,81	10,12	10,25	10,38	10,62
jałówki (E)	9,22	9,30	9,73	9,85	9,96	10,09	10,31	10,69	11,16	11,33	11,48	11,78
2012												
	I	II	III	IV	V	VI	VII	VIII	IX	X	XI	XII
bydło ogółem	12,94	12,98	12,51	12,44	12,23	12,48	12,52	12,77	12,91	12,63	12,46	12,52
byki do 2 lat (A)	14,23	13,99	13,32	13,31	12,81	13,08	13,24	13,72	13,91	13,67	13,47	13,39
byki >2 lat (B)	14,27	14,01	13,29	13,31	12,77	13,08	13,21	13,71	13,92	13,69	13,52	13,50
wolce (C)	12,32	0,00	11,80	10,31	0,00	0,00	0,00	0,00	0,00	12,21	0,00	0,00
krowy (D)	11,03	11,27	11,25	11,15	11,16	11,45	11,41	11,53	11,58	11,34	10,99	11,03
jałówki (E)	12,13	12,34	12,11	12,09	12,19	12,28	12,35	12,53	12,64	12,52	12,48	12,40
2013												
	I	II	III	IV	V	VI	VII	VIII	IX	X	XI	XII

Departament Rynków Rolnych

bydło ogółem	12,75	12,78	12,19	12,39	11,86	11,83	11,65
byki do 2 lat (A)	13,65	13,49	12,77	12,87	12,34	12,29	12,10
byki >2 lat (B)	13,68	13,40	12,73	12,78	12,21	12,17	11,99
wolce (C)	11,01	12,34	11,07	11,80	0,00	11,21	0,00
krowy (D)	11,18	11,36	11,07	11,36	10,79	10,69	10,61
jałówki (E)	12,64	12,77	12,43	12,53	12,12	12,13	12,03

2003 kwartał					2003 półrocze			2003	
	I-III	IV-VI	VII-IX	X-XII	I-VI	VII-XII		I-XII	
bydło ogółem	5,21	5,18	4,90	5,09	5,19	5,00	bydło ogółem	5,10	
byki do 2 lat (A)	6,26	6,25	6,11	5,99	6,26	6,04	byki do 2 lat (A)	6,16	
byki >2 lat (B)	6,01	5,84	6,14	5,87	5,96	6,02	byki >2 lat (B)	6,00	
wolce (C)	6,13	6,04	5,93	5,70	6,10	5,72	wolce (C)	5,88	
krowy (D)	3,41	3,28	3,48	3,91	3,35	3,70	krowy (D)	3,53	
jałówki (E)	5,94	5,87	5,65	5,55	5,91	5,59	jałówki (E)	5,76	
2004 kwartał					2004 półrocze			2004	
	I-III	IV-VI	VII-IX	X-XII	I-VI	VII-XII		I-XII	
bydło ogółem	5,52	7,11	7,40	7,31	6,27	7,35	bydło ogółem	6,94	
byki do 2 lat (A)	6,21	7,96	8,18	8,18	7,00	8,18	byki do 2 lat (A)	7,73	
byki >2 lat (B)	6,25	7,93	8,11	8,20	7,06	8,14	byki >2 lat (B)	7,90	
wolce (C)	5,94	7,88	7,62	6,95	7,26	7,05	wolce (C)	7,06	
krowy (D)	4,39	6,40	6,71	6,57	5,49	6,64	krowy (D)	6,25	
jałówki (E)	5,69	6,88	7,13	7,18	6,17	7,15	jałówki (E)	6,69	
2005 kwartał					2005 półrocze			2005	
	I-III	IV-VI	VII-IX	X-XII	I-VI	VII-XII		I-XII	
bydło ogółem	7,90	8,14	8,13	7,60	8,04	7,90	bydło ogółem	7,97	

Wykorzystanie możliwe z dokładnym podaniem źródła

Departament Rynków Rolnych

byki do 2 lat (A)	8,69	8,84	8,81	8,62	byki do 2 lat (A)	8,78	8,73	byki do 2 lat (A)	8,76
byki >2 lat (B)	8,53	8,75	8,66	8,54	byki >2 lat (B)	8,66	8,62	byki >2 lat (B)	8,64
wolce (C)	6,18	8,52	7,48	7,74	wolce (C)	6,44	7,48	wolce (C)	7,24
krowy (D)	7,14	7,45	7,34	6,47	krowy (D)	7,33	6,95	krowy (D)	7,14
jałówki (E)	7,54	7,76	7,67	7,44	jałówki (E)	7,66	7,55	jałówki (E)	7,61

2006 kwartał				
	I-III	IV-VI	VII-IX	X-XII
bydło ogółem	8,05	8,36	8,23	7,96
byki do 2 lat (A)	9,14	9,38	9,20	8,99
byki >2 lat (B)	8,96	9,31	9,29	9,02
wolce (C)	6,70	7,79	7,30	7,44
krowy (D)	6,95	7,29	7,11	6,86
jałówki (E)	7,71	7,89	7,85	7,68

2006 półrocze		
	I-VI	VII-XII
bydło ogółem	8,21	8,10
byki do 2 lat (A)	9,26	9,10
byki >2 lat (B)	9,18	9,16
wolce (C)	6,97	7,41
krowy (D)	7,12	6,98
jałówki (E)	7,80	7,76

2006	
	I-XII
bydło ogółem	8,15
byki do 2 lat (A)	9,18
byki >2 lat (B)	9,17
wolce (C)	7,22
krowy (D)	7,05
jałówki (E)	7,78

2007 kwartał				
	I-III	IV-VI	VII-IX	X-XII
bydło ogółem	8,22	7,87	7,91	7,61
byki do 2 lat (A)	9,11	8,70	8,62	8,40
byki >2 lat (B)	9,07	8,65	8,70	8,30
wolce (C)	7,77	7,39	7,41	7,22
krowy (D)	7,07	6,99	7,11	6,73
jałówki (E)	7,77	7,55	7,64	7,50

2007 półrocze		
	I-VI	VII-XII
bydło ogółem	8,04	7,75
byki do 2 lat (A)	8,91	8,51
byki >2 lat (B)	8,85	8,54
wolce (C)	7,42	7,28
krowy (D)	7,03	6,91
jałówki (E)	7,66	7,57

2007	
	I-XII
bydło ogółem	7,89
byki do 2 lat (A)	8,71
byki >2 lat (B)	8,69
wolce (C)	7,40
krowy (D)	6,97
jałówki (E)	7,61

2008 kwartał				
	I-III	IV-VI	VII-IX	X-XII
bydło ogółem	8,04	8,14	7,99	8,11
byki do 2 lat (A)	8,74	8,75	8,71	8,98
byki >2 lat (B)	8,64	8,79	8,88	8,97
wolce (C)	7,52	6,82	7,75	7,62

2008 półrocze		
	I-VI	VII-XII
bydło ogółem	8,09	8,05
byki do 2 lat (A)	8,75	8,86
byki >2 lat (B)	8,72	8,91
wolce (C)	7,34	7,71

2008	
	I-XII
bydło ogółem	8,07
byki do 2 lat (A)	8,80
byki >2 lat (B)	8,82
wolce (C)	7,45

Departament Rynków Rolnych

krowy (D)	6,99	7,31	7,14	7,05	krowy (D)	7,16	7,09	krowy (D)	7,13
jałówki (E)	7,76	7,85	7,73	7,82	jałówki (E)	7,81	7,78	jałówki (E)	7,79

2009 kwartał					2009 półrocze			2009	
	I-III	IV-VI	VII-IX	X-XII	I-VI	VII-XII		I-XII	
bydło ogółem	9,11	9,46	9,31	8,94	9,30	9,13	bydło ogółem	9,22	
byki do 2 lat (A)	9,92	10,33	10,39	10,19	10,13	10,30	byki do 2 lat (A)	10,21	
byki >2 lat (B)	10,13	10,61	10,68	10,47	10,38	10,57	byki >2 lat (B)	10,49	
wolce (C)	8,26	8,00	7,45	8,45	8,18	7,85	wolce (C)	8,13	
krowy (D)	7,91	8,35	7,96	7,35	8,15	7,67	krowy (D)	7,89	
jałówki (E)	8,57	8,96	9,00	8,81	8,78	8,91	jałówki (E)	8,85	
2010 kwartał					2010 półrocze			2010	
	I-III	IV-VI	VII-IX	X-XII	I-VI	VII-XII		I-XII	
bydło ogółem	9,17	8,54	8,50	9,37	8,83	8,96	bydło ogółem	8,90	
byki do 2 lat (A)	10,27	9,15	9,11	10,49	9,66	9,84	byki do 2 lat (A)	9,76	
byki >2 lat (B)	10,45	9,25	9,26	10,72	9,67	9,93	byki >2 lat (B)	9,83	
wolce (C)	9,36	8,25	8,16	8,09	8,59	8,11	wolce (C)	8,29	
krowy (D)	7,71	7,64	7,53	7,68	7,67	7,61	krowy (D)	7,64	
jałówki (E)	8,94	8,28	8,29	8,71	8,59	8,50	jałówki (E)	8,54	
2011 kwartał					2011 półrocze			2011	
	I-III	IV-VI	VII-IX	X-XII	I-VI	VII-XII		I-XII	
bydło ogółem	10,29	10,72	11,31	12,04	10,49	11,69	bydło ogółem	11,10	
byki do 2 lat (A)	11,50	11,73	12,49	13,45	11,61	12,98	byki do 2 lat (A)	12,25	
byki >2 lat (B)	11,59	11,74	12,73	13,55	11,65	13,29	byki >2 lat (B)	12,80	
wolce (C)	8,22	9,31	9,98	10,63	8,83	10,56	wolce (C)	9,97	
krowy (D)	8,46	9,34	9,85	10,39	8,88	10,14	krowy (D)	9,57	
jałówki (E)	9,46	9,97	10,73	11,50	9,71	11,13	jałówki (E)	10,43	
2012 kwartał					2012 półrocze			2012	
	I-III	IV-VI	VII-IX	X-XII	I-VI	VII-XII		I-XII	
bydło ogółem	12,80	12,37	12,74	12,54	12,57	12,63	bydło ogółem	12,60	
byki do 2 lat (A)	13,81	13,03	13,62	13,52	13,41	13,57	byki do 2 lat (A)	13,48	

Departament Rynków Rolnych

byki >2 lat (B)	13,85	13,00	13,58	13,57	byki >2 lat (B)	13,38	13,58	byki >2 lat (B)	13,47
wolce (C)	11,97	10,31	0,00	12,21	wolce (C)	11,92	12,21	wolce (C)	11,94
krowy (D)	11,19	11,25	11,51	11,14	krowy (D)	11,22	11,32	krowy (D)	11,27
jałówki (E)	12,19	12,19	12,51	12,48	jałówki (E)	12,19	12,49	jałówki (E)	12,34
2013	kwartał				2013	półrocze		2013	
	I-III	IV-VI	VII-IX	X-XII		I-VI	VII-XII		I-XII
bydło ogółem	12,59	12,00			bydło ogółem	12,27		bydło ogółem	
byki do 2 lat (A)	13,34	12,48			byki do 2 lat (A)	12,88		byki do 2 lat (A)	
byki >2 lat (B)	13,28	12,34			byki >2 lat (B)	12,71		byki >2 lat (B)	
wolce (C)	11,96	11,35			wolce (C)	11,92		wolce (C)	
krowy (D)	11,20	10,92			krowy (D)	11,06		krowy (D)	
jałówki (E)	12,61	12,24			jałówki (E)	12,41		jałówki (E)	

Uwaga:

Zainteresowanych pozyskaniem danych z zakresu monitoringu cen sprzedaży oraz cen targowiskowych w latach 2004-2011 jak i pozostałych danych m.inn. cen zakupu, danych GUS i Komisji Europejskiej, zapraszam do wydania biuletynu w wersji EXCEL:

http://www.minrol.gov.pl/FileRepozytory/FileRepozytoryShowImage.aspx?item_id=40582

Biuletyn „*Rynek wołowiny i cielęciny*” ukazuje się w każdy czwartek o godz. 13⁰⁰.
Informacje zamieszczane w tym biuletynie przekazywane są przez współpracujące z nami podmioty na podstawie Ustawy o badaniach rynkowych z dn. 30 marca 2001r.

Wydawca:

Ministerstwo Rolnictwa i Rozwoju Wsi,

Departament Rynków Rolnych

ul. Wspólna 30, 00-930 Warszawa,

tel. (022) 623-12-54, fax (022) 623-27-06 lub 07

Internet: <http://www.minrol.gov.pl/bia>, E-mail: biuletyn@minrol.gov.pl

Autor: Krzysztof Seredyn tel. (022) 623-12-54; E-mail: Krzysztof.Seredyn@minrol.gov.pl