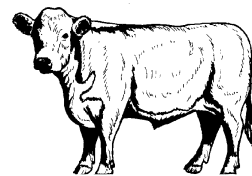


ZINTEGROWANY SYSTEM ROLNICZEJ INFORMACJI RYNKOWEJ

(Podstawa prawna: Ustawa o rolniczych badaniach rynkowych z dnia 30 marca 2001r.)

Rynek wołowiny i cielęciny



NR 37/2011

Czwartek, 22 września 2011r

Notowania¹ z okresu 12-18.09.2011r.

Spis treści

| | | |
|------|--|----|
| I. | <u>Zakupy bydła rzeźnego w ubojniach</u> | 2 |
| 1. | Ceny zakupu bydła w Polsce oraz w makroregionach..... | 2 |
| 2. | Ceny skupu żywca wołowego w Polsce (dane GUS)..... | 4 |
| 3. | Ceny bydła w Polsce na tle UE..... | 10 |
| 4. | Ceny bydła w UE..... | 10 |
| 5. | Uboje bydła rzeźnego w Polsce w okresie I-VII 2011r..... | 14 |
| II. | <u>Sprzedaż wołowiny</u> | 16 |
| 1. | Ceny wołowiny w zakładach mięsnych w kraju..... | 16 |
| 2. | Ceny wołowiny na krajowych giełdach towarowych..... | 18 |
| 3. | Ceny bydła na targowiskach..... | 19 |
| III. | <u>Graficzna prezentacja cen w roku 2011 na tle lat 2009 i 2010</u> | 21 |
| IV. | <u>Analiza handlu zagranicznego wołowiną</u> | 25 |
| 1. | Dopłaty eksportowe w UE do wołowiny..... | 25 |
| 2. | Handel zagraniczny koźmi, bydlętem oraz mięsem wołowym w Polsce w okresie I-VII 2011r..... | 26 |
| 3. | Kierunki, wolumen oraz ceny eksportu/wywozu oraz importu/przywozu bydła żywego oraz wołowiny z Polski w okresie I-VII 2011r..... | 27 |
| V. | <u>Informacje statystyczne (dane GUS)</u> | 30 |
| 1. | Pogłowie bydła w Polsce..... | 30 |
| 2. | Ceny skupu i ceny targowiskowe bydła rzeźnego w latach 2004 - 2011..... | 31 |
| 3. | Ceny skupu krów rzeźnych w Polsce w latach 2005 - 2011 wg województw i miesięcy..... | 31 |
| VI. | Zestawienie monitorowanych danych w zakresie skupu z rynku wołowiny w latach 2003-2011..... | 31 |

¹ Badanie cen zakupu i cen sprzedaży w zakładach mięsnych prowadzone jest na reprezentatywnej próbie. Ceny zakupu rejestrowane są dla klas SEUROP wg rozporządzenia Rady (WE) Nr 1234/2007 z dnia 22 października 2007r. ustanawiającego wspólną organizację rynków rolnych oraz przepisy szczegółowe dotyczące niektórych produktów rolnych („rozporządzenie o jednolitej wspólnej organizacji rynku”) (Dz.U. L 299 z 16.11.2007, str. 1, z późn. zm.) i wg rozporządzenia Komisji (WE) nr 1249/2008 z dnia 10 grudnia 2008 r. r. ustanawiającego szczegółowe zasady wdrożenia wspólnotowych skal klasyfikacji tusz wołowych, wieprzowych i baranich oraz raportowania ich cen (Dz. U. Nr L 337 z 16.12.2008, str. 3 z późn. zm.) oraz rozporządzenia Ministra Rolnictwa i Rozwoju Wsi z dnia 4 lutego 2009 r. w sprawie szczegółowego sposobu oznaczania klasy jakości handlowej tusz wołowych (Dz.U. z dn. 19.02.2009r. Nr 28, poz. 180). Ceny zakupu rejestrowane są dla masy poubojowej schłodzonej.

Badanie cen targowiskowych prowadzone jest na targowiskach na których dokonywany jest obrót bydlętem a ceny rejestrowane są jako średnie arytmetyczne zrealizowanych transakcji.

Wykorzystanie możliwe z dokładnym podaniem źródła

Departament Rynków Rolnych

I. Zakupy bydła rzeźnego w ubojniach

1.1 Ceny zakupu bydła rzeźnego w Polsce.

Tablica 1. Zbiornicze zestawienie danych dotyczących zakupionego bydła rzeźnego w ubojniach w kraju

| Kategoria bydła | CENA ZAKUPU* | | | | | Średnia masa tuszy cieplej | | Liczba sztuk | Struktura zakupu | |
|-----------------------|-------------------|-------------------|-------------------|---------------------|-------------|----------------------------|-------------|--------------|------------------|--------------|
| | wg w.ż.** [zł/kg] | dla mpc [zł/tonę] | dla mps [zł/tonę] | Zmiana ceny mps [%] | | [kg] | Zmiana | Zmiana | [%] | Zmiana |
| | 2011-09-18 | 2011-09-18 | 2011-09-18 | tyg. | roczna | 2011-09-18 | tyg. [%] | tyg. [%] | 2011-09-18 | tyg. [pkt.%] |
| Bydło ogółem | 5,94 | 11 707 | 11 942 | 1,3 | 35,3 | 282,7 | -0,5 | 0,9 | 100,0 | - |
| Byki do 2 lat (U+R+O) | 7,03 | 13 048 | 13 308 | 1,5 | 40,6 | 312,8 | -1,0 | 0,4 | 43,0 | -0,2 |
| Byki >2 lat (R+O) | 6,95 | 12 989 | 13 249 | 0,9 | 35,6 | 354,0 | -0,4 | -10,2 | 2,0 | -0,2 |
| Wolce (U+R+O) | 6,01 | 11 133 | 11 356 | 15,2 | -- | 328,6 | 10,3 | 40,0 | 0,1 | 0,0 |
| Krowy (R+O+P) | 4,68 | 10 060 | 10 261 | 1,2 | 32,3 | 259,4 | 0,5 | -0,7 | 38,5 | -0,6 |
| Jałówki (U+R+O) | 5,73 | 11 108 | 11 330 | 1,5 | 31,9 | 249,8 | -0,3 | 7,5 | 16,4 | 1,0 |

* - jest to cena netto zapłacona dostawcom bydła za dostarczony do rzeźni lub zakupiony przez rzeźnię pełnowartościowy żywiec wołowy na bazie franco zakład czyli wraz z kosztami transportu dostawcy jak i rzeźni jeśli poniosła ona koszty transportu związane z zakupem żywca. Cena ta zawiera również wszelkie dodatkowe płatności (premie, nagrody itp.) niezależnie od okresu w jakim zostały wypłacone.

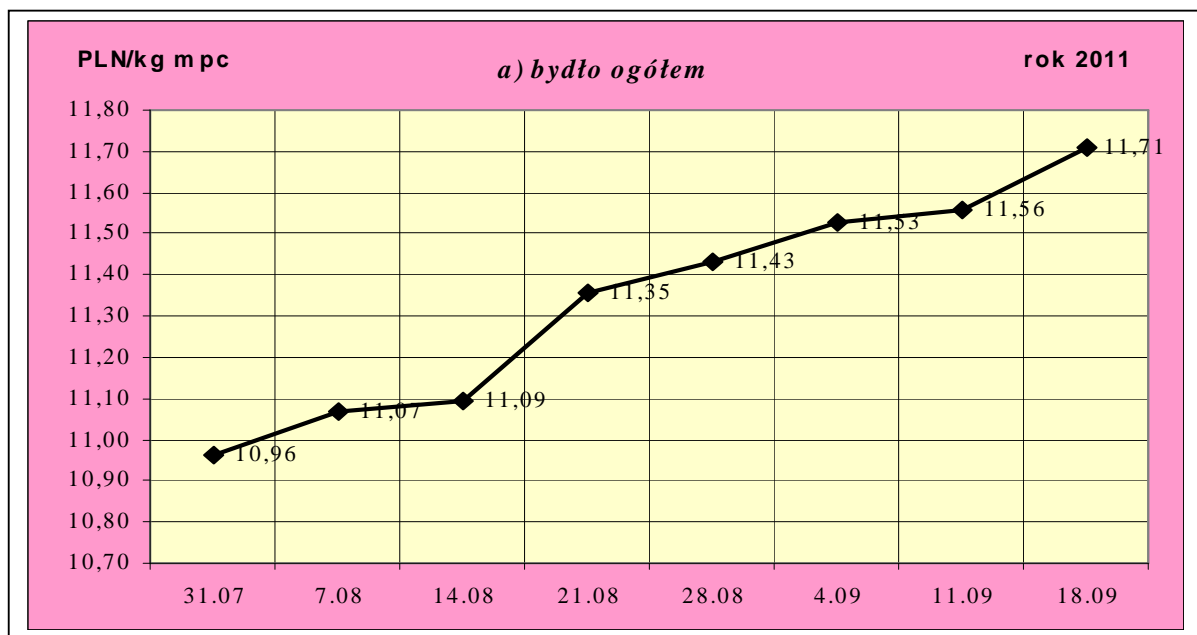
** - w.ż. - waga żywa, mpc - masa poubojowa ciepła, mps - masa poubojowa schłodzona

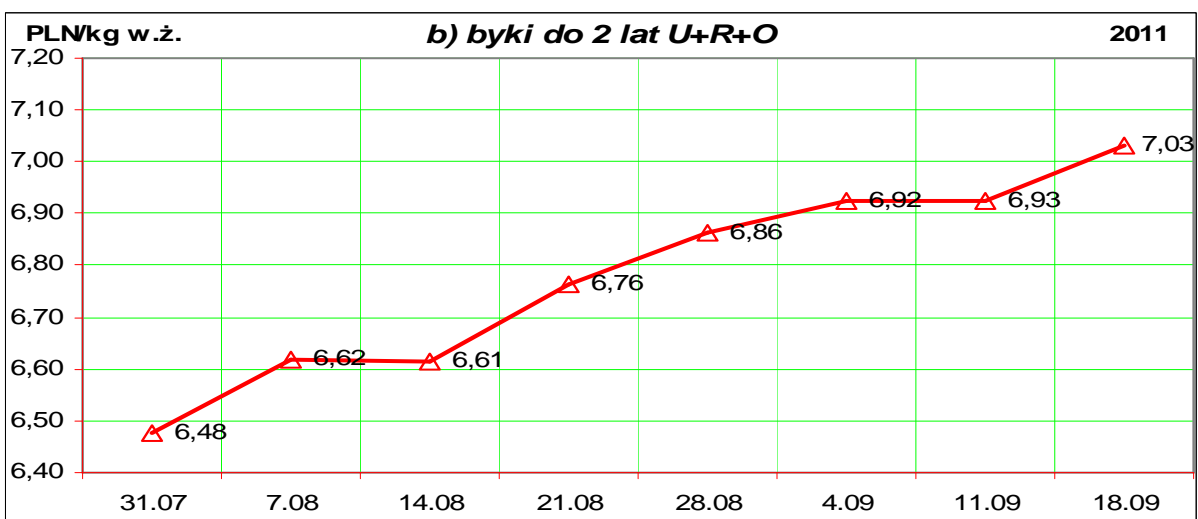
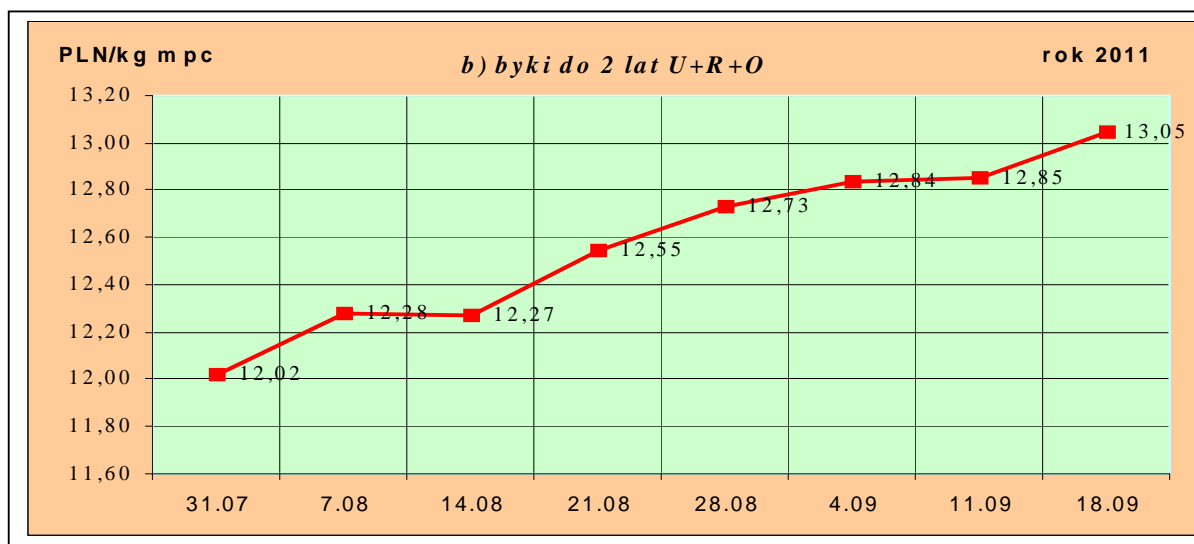
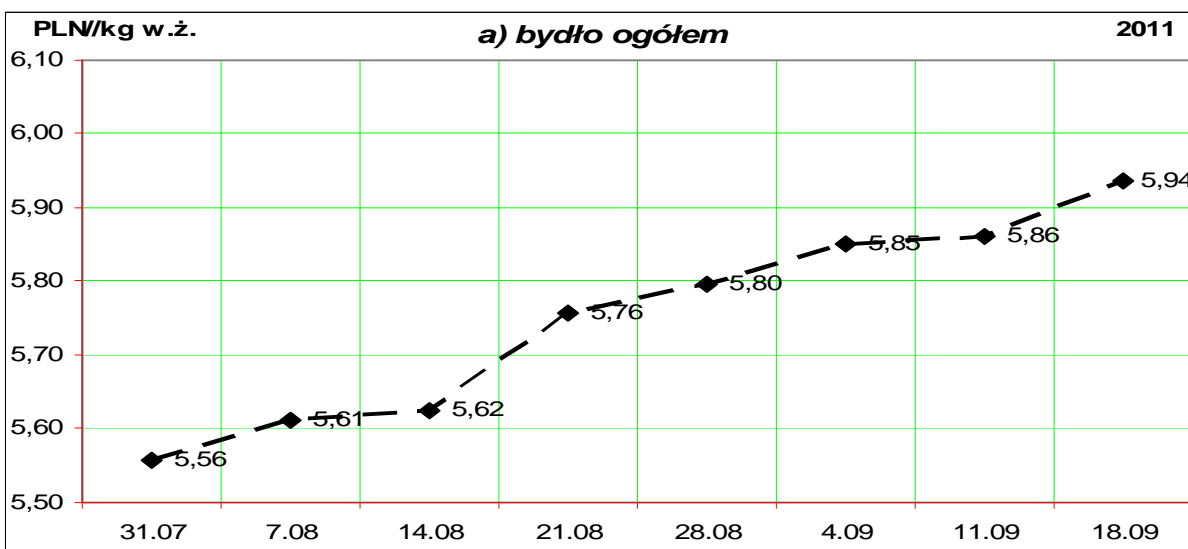
*** - daty podane w tablicach oznaczają ostatni dzień analizowanego tygodnia (poniedziałek-niedziela).

UWAGA:

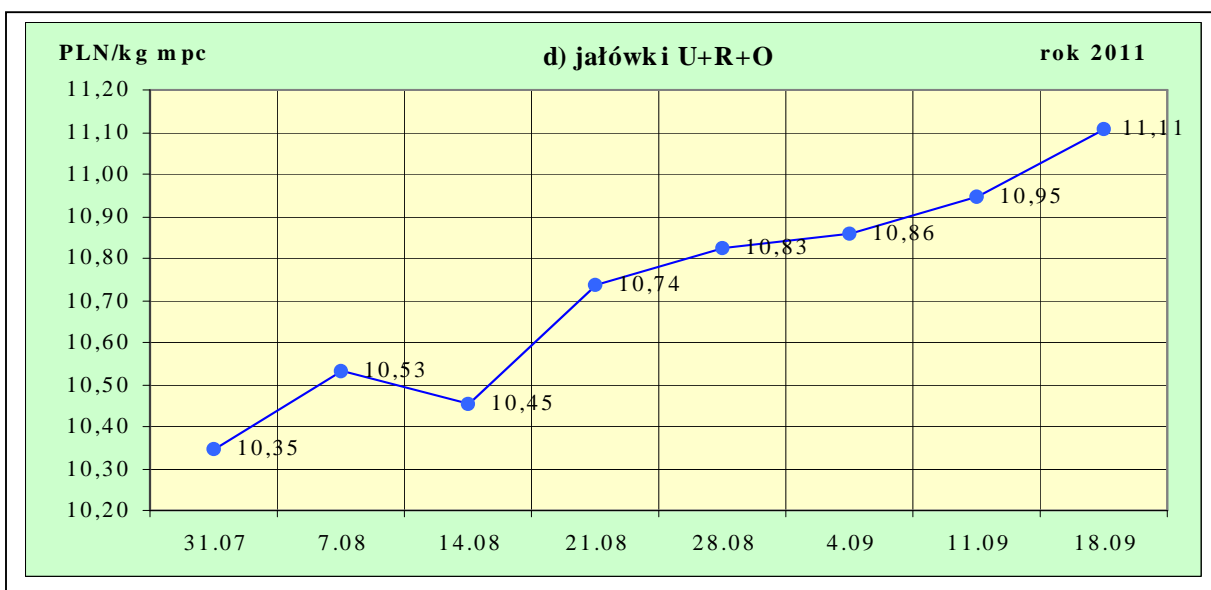
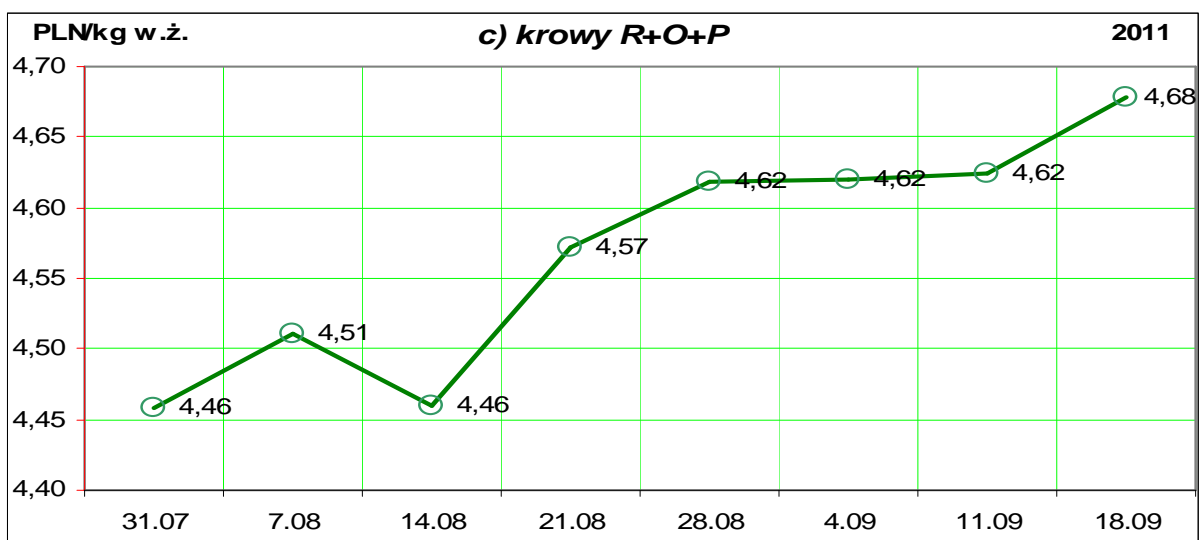
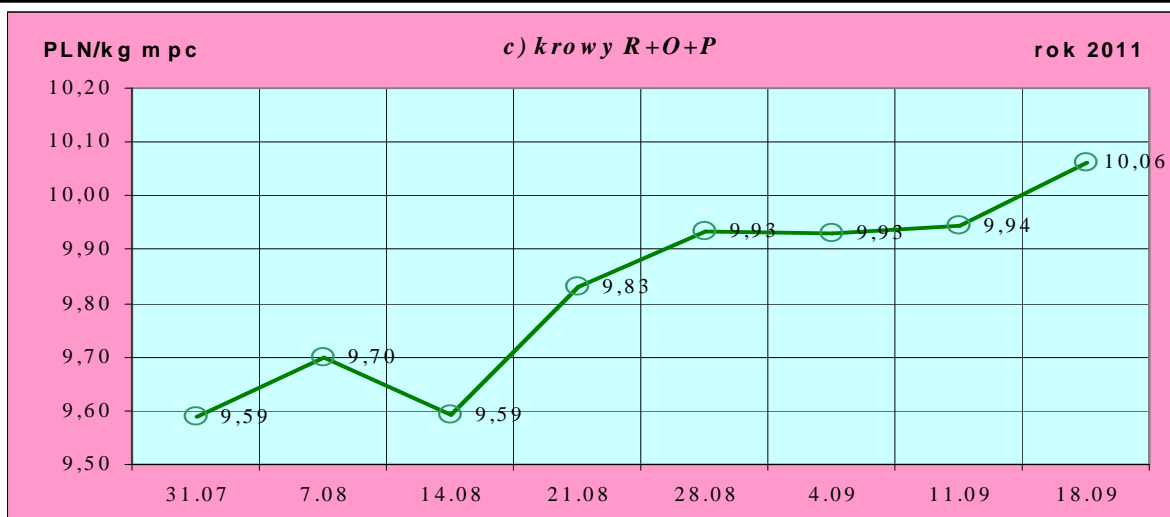
Od wydania Nr 37/2011 ceny zakupu żywca wołowego poszerzono o dwie kategorie bydła: BO3 i DPI

Rys. 1. Średnie krajowe ceny zakupu bydła rzeźnego wg kategorii bydła (PLN/ kg mpc i PLN/kg w.ż.)

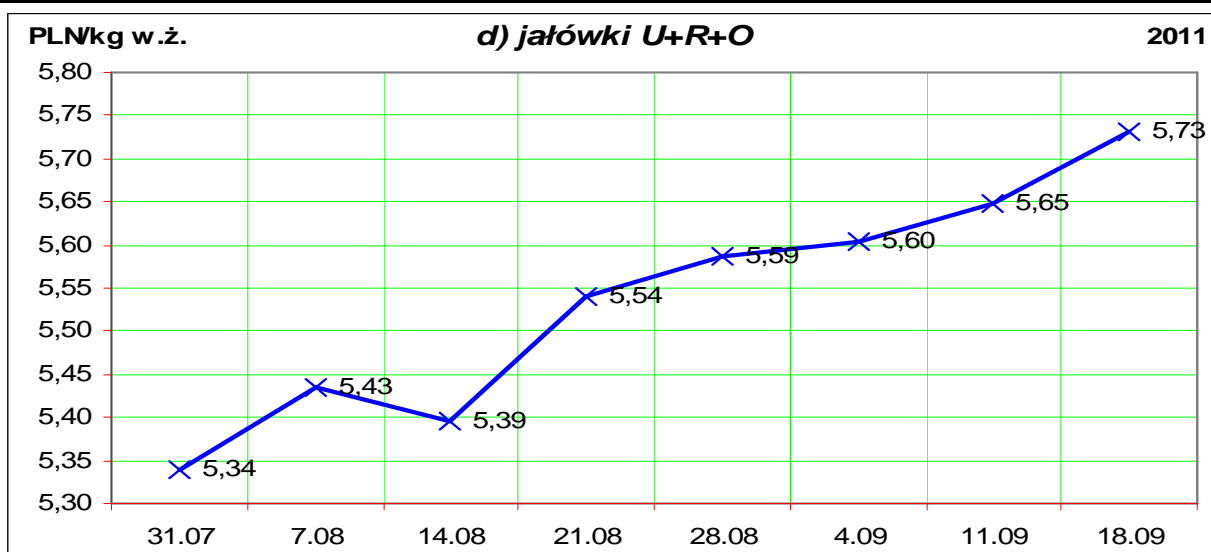




Departament Rynków Rolnych



Departament Rynków Rolnych



1.2 Ceny skupu żywca wołowego w Polsce (dane wstępne GUS).

Tablica 2. Ceny skupu żywca wołowego w Polsce wg miesięcy w roku 2011.

a) bydła rzeźnego ogółem (bez cieląt) w zł/kg w.ż.

| Kategoria ceny/miesiąc | I | II | III | IV | V | VI | VII | VIII | IX | X | XI | XII | I-XII |
|--|------|------|------|------|------|------|------|------|----|---|----|-----|-------|
| Cena skupu (cena zapłacona producentom żywca)* | 5,23 | 5,33 | 5,71 | 5,75 | 5,80 | 5,65 | 5,52 | 5,87 | | | | | |

*- średnia cena za bydło rzeźne ogółem (bez cieląt) zapłacona w skupie producentom bydła (badana w GUS)

Tablica 3. Zbiorcze zestawienie danych dotyczących zakupu bydła rzeźnego wg makroregionów

| Kategoria bydła | Cena zakupu | | | | Średnia masa tuszy cieplej | | Zmiana | Struktura zakupu | |
|---------------------|-----------------|-------------------|-------------------|---------------------|----------------------------|-----------------|--------------|------------------|------------------------|
| | wg w.ż. [zł/kg] | dla mpc [zł/tonę] | dla mps [zł/tonę] | Zmiana | [kg] | Zmiana | tyg. poziomu | [%] | Zmiana |
| | 2011-09-18 | 2011-09-18 | 2011-09-18 | Zmiana mps tyg. [%] | 2011-09-18 | Zmiana tyg. [%] | uboju [%] | 2011-09-18 | Zmiana tyg. [w pkt. %] |
| Centralny | | | | | | | | | |
| Bydło ogółem | 6,04 | 11 907 | 12 145 | 1,2 | 280,9 | -1,1 | 0,5 | 100,0 | - |
| byki do 2 lat | 7,10 | 13 180 | 13 444 | 1,3 | 312,8 | -0,9 | 0,0 | 45,9 | -0,3 |
| byki > 2 lat | 7,04 | 13 161 | 13 424 | 1,9 | 355,2 | 2,7 | -18,8 | 2,0 | -0,5 |
| wolce | - | - | - | - | - | - | - | - | - |
| krowy | 4,66 | 10 013 | 10 213 | 1,0 | 251,0 | 0,1 | -2,8 | 34,9 | -1,2 |
| jałówki | 5,83 | 11 305 | 11 531 | 1,3 | 247,9 | -3,1 | 13,4 | 17,2 | 1,9 |
| Południowy | | | | | | | | | |
| Bydło ogółem | 5,99 | 11 805 | 12 042 | 1,6 | 285,2 | -0,5 | -1,0 | 100,0 | - |
| byki do 2 lat | 7,04 | 13 052 | 13 314 | 1,7 | 310,7 | -1,3 | -0,1 | 44,1 | 0,4 |
| byki > 2 lat | 6,94 | 12 975 | 13 235 | -0,4 | 350,1 | -4,2 | 2,1 | 2,2 | 0,1 |
| wolce | - | - | - | - | - | - | - | - | - |
| krowy | 4,78 | 10 278 | 10 483 | 1,6 | 267,6 | 0,4 | -1,7 | 38,7 | -0,3 |

Departament Rynków Rolnych

| | | | | | | | | | |
|---------------------|-------------|---------------|---------------|------------|--------------|------------|------------|--------------|----------|
| jałówki | 5,79 | 11 214 | 11 439 | 1,8 | 245,1 | 0,1 | -2,3 | 14,8 | -0,2 |
| Północny | | | | | | | | | |
| Bydło ogółem | 5,58 | 10 998 | 11 218 | 1,3 | 282,6 | 0,8 | 5,5 | 100,0 | - |
| byki do 2 lat | 6,77 | 12 567 | 12 818 | 2,1 | 318,1 | -0,7 | 3,6 | 33,4 | -0,6 |
| byki > 2 lat | 6,67 | 12 459 | 12 708 | 1,2 | 360,6 | -2,1 | -7,7 | 1,6 | -0,2 |
| wolce | - | - | - | - | - | - | - | - | - |
| krowy | 4,56 | 9 796 | 9 992 | 1,0 | 262,5 | 1,3 | 5,3 | 47,7 | -0,1 |
| jałówki | 5,40 | 10 465 | 10 674 | 2,0 | 262,6 | 5,6 | 11,3 | 17,4 | 0,9 |

*- z uwagi na ustawowy obowiązek nieidentyfikacji danych, ceny nie podano.

** - z uwagi na brak porównywalności w obecnym tygodniu, danych nie podano

Makroregiony skupu bydła oraz sprzedaży wołowiny w ćwierćtuszach

| Nazwa makroregionu | Województwa wchodzące w skład makroregionu |
|--------------------|---|
| północny | podlaskie, pomorskie, warmińsko-mazurskie, zachodnio-pomorskie |
| centralny | kujawsko-pomorskie, mazowieckie, łódzkie, wielkopolskie, lubuskie |
| południowy | lubelskie, małopolskie, podkarpackie, świętokrzyskie, dolnośląskie, opolskie, śląskie |

Tablica 4. Ceny zakupu bydła dla 32 badanych klas jakości EUROP w Polsce oraz w makroregionach

| Kategorie bydła | Klasa wg EUROP | Cena zakupu | | | | | Średnia tuszy 2011-09-18 | masa schłodz. [kg] Zmiana tyg. [%] |
|----------------------|-------------------|---------------------|------------|---------------------|------------|------------------------|--------------------------------|--|
| | | dla mpc** [zł/tonę] | | dla mps** [zł/tonę] | | Zmiana mps tyg. [%] | | |
| | | 2011-09-18 | 2011-09-11 | 2011-09-18 | 2011-09-11 | | | |
| POLSKA | | | | | | | | |
| byki do 2 lat | kl. U | 13 473 | 13 365 | 13 743 | 13 633 | 0,8 | 366 | -2,6 |
| byki do 2 lat | kl. U 2 | 13 419 | 13 346 | 13 687 | 13 613 | 0,5 | 360 | -2,5 |
| byki do 2 lat | kl. U 3 | 13 554 | 13 402 | 13 825 | 13 670 | 1,1 | 376 | -3,6 |
| byki do 2 lat | kl. R | 13 257 | 13 016 | 13 522 | 13 276 | 1,9 | 328 | -0,6 |
| byki do 2 lat | kl. R 2 | 13 252 | 13 054 | 13 517 | 13 315 | 1,5 | 320 | -0,4 |
| byki do 2 lat | kl. R 3 | 13 266 | 12 958 | 13 531 | 13 217 | 2,4 | 342 | -0,6 |
| byki do 2 lat | kl. O | 12 865 | 12 667 | 13 122 | 12 920 | 1,6 | 299 | -0,7 |
| byki do 2 lat | kl. O 2 | 12 876 | 12 660 | 13 134 | 12 913 | 1,7 | 291 | -0,2 |
| byki do 2 lat | kl. O 3 | 12 840 | 12 681 | 13 096 | 12 935 | 1,2 | 318 | -1,4 |
| byki > 2 lat | kl. R 3 | 13 200 | 12 991 | 13 464 | 13 250 | 1,6 | 369 | -0,7 |
| byki > 2 lat | kl. O 3 | 12 886 | 12 808 | 13 143 | 13 065 | 0,6 | 347 | -0,2 |
| krowy | kl. R | 10 878 | 10 861 | 11 095 | 11 079 | 0,2 | 307 | -1,8 |
| krowy | kl. R 2 | 10 501 | 10 546 | 10 711 | 10 757 | -0,4 | 279 | -1,9 |
| krowy | kl. R 3 | 10 936 | 10 934 | 11 155 | 11 153 | 0,0 | 314 | -1,2 |
| krowy | kl. R 4 | 11 217 | 11 029 | 11 442 | 11 250 | 1,7 | 335 | -0,5 |
| krowy | kl. O | 10 295 | 10 212 | 10 501 | 10 416 | 0,8 | 273 | 0,5 |
| krowy | kl. O 2 | 9 924 | 9 912 | 10 122 | 10 110 | 0,1 | 249 | 0,1 |
| krowy | kl. O 3 | 10 449 | 10 362 | 10 658 | 10 569 | 0,8 | 282 | -0,3 |
| krowy | kl. O 4 | 10 686 | 10 634 | 10 900 | 10 846 | 0,5 | 310 | -2,0 |
| krowy | kl. P | 9 061 | 8 834 | 9 243 | 9 010 | 2,6 | 216 | 0,8 |
| krowy | kl. P 1 | 8 729 | 8 538 | 8 904 | 8 709 | 2,2 | 202 | 0,5 |
| krowy | kl. P 2 | 9 360 | 9 160 | 9 547 | 9 343 | 2,2 | 231 | 1,8 |

Departament Rynków Rolnych

| | | | | | | | | |
|----------------------|--------------|--------|--------|------------------|--------|------|-----|------|
| krowy | kl. P 3 | 9 989 | 9 265 | 10 189 | 9 450 | 7,8 | 263 | 4,2 |
| jałówki | kl. U | 11 926 | 11 401 | 12 164 | 11 629 | 4,6 | 293 | 0,4 |
| jałówki | kl. U 2 | 11 880 | 11 553 | 12 118 | 11 784 | 2,8 | 274 | -2,3 |
| jałówki | kl. U 3 | 11 968 | 11 291 | 12 208 | 11 517 | 6,0 | 313 | 4,1 |
| jałówki | kl. R | 11 296 | 11 111 | 11 522 | 11 334 | 1,7 | 268 | -1,3 |
| jałówki | kl. R 2 | 11 260 | 11 043 | 11 485 | 11 264 | 2,0 | 250 | -1,8 |
| jałówki | kl. R 3 | 11 261 | 11 110 | 11 486 | 11 333 | 1,4 | 275 | -0,5 |
| jałówki | kl. R 4 | 11 456 | 11 209 | 11 685 | 11 433 | 2,2 | 287 | -0,9 |
| jałówki | kl. O | 10 985 | 10 839 | 11 205 | 11 056 | 1,4 | 240 | 0,4 |
| jałówki | kl. O 2 | 10 876 | 10 730 | 11 094 | 10 944 | 1,4 | 223 | 0,8 |
| jałówki | kl. O 3 | 11 014 | 10 876 | 11 235 | 11 093 | 1,3 | 252 | 1,0 |
| jałówki | kl. O 4 | 11 263 | 11 057 | 11 488 | 11 278 | 1,9 | 268 | -0,6 |
| | | | | Centralny | | | | |
| byki do 2 lat | kl. U | 13 468 | 13 440 | 13 737 | 13 708 | 0,2 | 368 | -1,6 |
| byki do 2 lat | kl. U 2 | 13 399 | 13 428 | 13 667 | 13 696 | -0,2 | 364 | -1,0 |
| byki do 2 lat | kl. U 3 | 13 597 | 13 470 | 13 869 | 13 740 | 0,9 | 376 | -4,1 |
| byki do 2 lat | kl. R | 13 372 | 13 190 | 13 639 | 13 454 | 1,4 | 321 | -0,6 |
| byki do 2 lat | kl. R 2 | 13 393 | 13 240 | 13 661 | 13 504 | 1,2 | 317 | -0,7 |
| byki do 2 lat | kl. R 3 | 13 301 | 13 035 | 13 567 | 13 296 | 2,0 | 336 | 0,1 |
| byki do 2 lat | kl. O | 13 015 | 12 812 | 13 276 | 13 069 | 1,6 | 302 | -0,6 |
| byki do 2 lat | kl. O 2 | 13 043 | 12 809 | 13 303 | 13 065 | 1,8 | 297 | 0,1 |
| byki do 2 lat | kl. O 3 | 12 923 | 12 823 | 13 182 | 13 079 | 0,8 | 318 | -1,7 |
| byki > 2 lat | kl. R 3 | 13 416 | 13 165 | 13 684 | 13 428 | 1,9 | 380 | 6,3 |
| byki > 2 lat | kl. O 3 | 13 081 | 12 865 | 13 342 | 13 122 | 1,7 | 348 | 1,4 |
| krowy | kl. R | 10 622 | 10 787 | 10 834 | 11 003 | -1,5 | 286 | -6,3 |
| krowy | kl. R 2 | 10 418 | 10 420 | 10 626 | 10 628 | 0,0 | 268 | -4,7 |
| krowy | kl. R 3 | 10 587 | 11 173 | 10 799 | 11 396 | -5,2 | 286 | -8,9 |
| krowy | kl. R 4 | 11 103 | 10 731 | 11 325 | 10 946 | 3,5 | 332 | 0,3 |
| krowy | kl. O | 10 190 | 10 107 | 10 394 | 10 309 | 0,8 | 267 | 1,0 |
| krowy | kl. O 2 | 9 738 | 9 886 | 9 932 | 10 084 | -1,5 | 245 | 0,5 |
| krowy | kl. O 3 | 10 252 | 10 149 | 10 457 | 10 352 | 1,0 | 273 | -1,0 |
| krowy | kl. O 4 | 10 974 | 10 687 | 11 194 | 10 901 | 2,7 | 306 | -0,9 |
| krowy | kl. P | 9 341 | 9 102 | 9 528 | 9 284 | 2,6 | 211 | 0,5 |
| krowy | kl. P 1 | 9 018 | 8 821 | 9 198 | 8 997 | 2,2 | 194 | -0,4 |
| krowy | kl. P 2 | 9 636 | 9 380 | 9 829 | 9 568 | 2,7 | 231 | 3,4 |
| krowy | kl. P 3 | 10 275 | 9 576 | 10 480 | 9 767 | 7,3 | 266 | 5,7 |
| jałówki | kl. U | 12 017 | 11 552 | 12 257 | 11 783 | 4,0 | 294 | -2,2 |
| jałówki | kl. U 2 | 12 069 | 11 567 | 12 311 | 11 798 | 4,3 | 279 | -2,7 |
| jałówki | kl. U 3 | 11 920 | 11 538 | 12 158 | 11 769 | 3,3 | 324 | 3,4 |
| jałówki | kl. R | 11 414 | 11 238 | 11 642 | 11 463 | 1,6 | 266 | -3,6 |
| jałówki | kl. R 2 | 11 412 | 11 245 | 11 640 | 11 470 | 1,5 | 251 | -3,0 |
| jałówki | kl. R 3 | 11 374 | 11 196 | 11 602 | 11 420 | 1,6 | 276 | -2,6 |
| jałówki | kl. R 4 | 11 508 | 11 303 | 11 738 | 11 529 | 1,8 | 288 | -2,6 |
| jałówki | kl. O | 11 224 | 11 093 | 11 449 | 11 315 | 1,2 | 238 | -2,1 |

Departament Rynków Rolnych

| | | | | | | | | |
|----------------------|--------------|--------|-------------------|--------|--------|------|-----|------|
| jałówki | kl. O 2 | 11 105 | 11 075 | 11 327 | 11 296 | 0,3 | 221 | -2,7 |
| jałówki | kl. O 3 | 11 301 | 11 078 | 11 527 | 11 300 | 2,0 | 253 | 0,4 |
| jałówki | kl. O 4 | 11 431 | 11 188 | 11 660 | 11 412 | 2,2 | 272 | 1,7 |
| | | | Południowy | | | | | |
| byki do 2 lat | kl. U | 13 506 | 13 273 | 13 777 | 13 539 | 1,8 | 357 | -4,5 |
| byki do 2 lat | kl. U 2 | 13 540 | 13 175 | 13 811 | 13 439 | 2,8 | 346 | -6,2 |
| byki do 2 lat | kl. U 3 | 13 470 | 13 399 | 13 739 | 13 667 | 0,5 | 371 | -2,9 |
| byki do 2 lat | kl. R | 13 168 | 12 913 | 13 431 | 13 172 | 2,0 | 333 | -0,4 |
| byki do 2 lat | kl. R 2 | 13 104 | 12 859 | 13 366 | 13 116 | 1,9 | 326 | 0,7 |
| byki do 2 lat | kl. R 3 | 13 223 | 12 956 | 13 488 | 13 215 | 2,1 | 340 | -1,0 |
| byki do 2 lat | kl. O | 12 923 | 12 722 | 13 181 | 12 977 | 1,6 | 293 | -0,6 |
| byki do 2 lat | kl. O 2 | 12 896 | 12 701 | 13 154 | 12 955 | 1,5 | 282 | -0,4 |
| byki do 2 lat | kl. O 3 | 12 966 | 12 757 | 13 225 | 13 012 | 1,6 | 313 | -1,3 |
| | | | | | | | | |
| byki > 2 lat | kl. R 3 | 13 193 | 13 134 | 13 457 | 13 396 | 0,4 | 363 | -4,2 |
| byki > 2 lat | kl. O 3 | 12 805 | 12 884 | 13 061 | 13 142 | -0,6 | 341 | -2,1 |
| | | | | | | | | |
| krowy | kl. R | 10 955 | 10 881 | 11 174 | 11 099 | 0,7 | 326 | 2,2 |
| krowy | kl. R 2 | 10 714 | 10 681 | 10 929 | 10 895 | 0,3 | 303 | 4,2 |
| krowy | kl. R 3 | 10 892 | 10 775 | 11 110 | 10 990 | 1,1 | 329 | 2,2 |
| krowy | kl. R 4 | 11 345 | 11 248 | 11 572 | 11 473 | 0,9 | 341 | 1,6 |
| krowy | kl. O | 10 515 | 10 396 | 10 725 | 10 604 | 1,1 | 276 | 0,0 |
| krowy | kl. O 2 | 10 297 | 10 116 | 10 503 | 10 318 | 1,8 | 250 | -0,8 |
| krowy | kl. O 3 | 10 657 | 10 567 | 10 870 | 10 778 | 0,9 | 290 | 0,6 |
| krowy | kl. O 4 | 10 616 | 10 631 | 10 828 | 10 844 | -0,1 | 310 | -2,9 |
| krowy | kl. P | 8 944 | 8 650 | 9 123 | 8 823 | 3,4 | 217 | -0,5 |
| krowy | kl. P 1 | 8 736 | 8 467 | 8 911 | 8 636 | 3,2 | 208 | 1,8 |
| krowy | kl. P 2 | 9 072 | 8 872 | 9 253 | 9 050 | 2,2 | 224 | -2,9 |
| krowy | kl. P 3 | 9 845 | 8 815 | 10 042 | 8 991 | 11,7 | 252 | -2,3 |
| | | | | | | | | |
| jałówki | kl. U | 11 817 | 11 084 | 12 054 | 11 306 | 6,6 | 275 | 6,2 |
| jałówki | kl. U 2 | 11 095 | 11 479 | 11 316 | 11 708 | -3,3 | 253 | 2,4 |
| jałówki | kl. U 3 | 12 136 | 10 900 | 12 379 | 11 118 | 11,3 | 286 | 8,0 |
| jałówki | kl. R | 11 438 | 11 268 | 11 667 | 11 493 | 1,5 | 264 | -1,5 |
| jałówki | kl. R 2 | 11 136 | 11 237 | 11 359 | 11 462 | -0,9 | 246 | -2,5 |
| jałówki | kl. R 3 | 11 512 | 11 246 | 11 742 | 11 471 | 2,4 | 266 | -2,5 |
| jałówki | kl. R 4 | 11 532 | 11 357 | 11 762 | 11 584 | 1,5 | 277 | 2,1 |
| jałówki | kl. O | 11 072 | 10 890 | 11 294 | 11 108 | 1,7 | 235 | 0,1 |
| jałówki | kl. O 2 | 10 968 | 10 835 | 11 187 | 11 052 | 1,2 | 219 | 2,4 |
| jałówki | kl. O 3 | 11 126 | 10 915 | 11 349 | 11 133 | 1,9 | 245 | -0,9 |
| jałówki | kl. O 4 | 11 182 | 10 975 | 11 406 | 11 195 | 1,9 | 252 | -6,9 |
| | | | Północny | | | | | |
| byki do 2 lat | kl. U | 13 359 | 13 170 | 13 626 | 13 434 | 1,4 | 388 | -2,6 |
| byki do 2 lat | kl. U 2 | 13 081 | 13 362 | 13 343 | 13 630 | -2,1 | 384 | -0,3 |
| byki do 2 lat | kl. U 3 | 13 765 | 12 917 | 14 041 | 13 176 | 6,6 | 394 | -5,5 |
| byki do 2 lat | kl. R | 13 049 | 12 634 | 13 310 | 12 886 | 3,3 | 341 | -1,2 |
| byki do 2 lat | kl. R 2 | 12 760 | 12 447 | 13 015 | 12 696 | 2,5 | 322 | -1,2 |
| byki do 2 lat | kl. R 3 | 13 319 | 12 815 | 13 586 | 13 071 | 3,9 | 361 | -1,5 |

Departament Rynków Rolnych

| | | | | | | | | |
|----------------------|--------------|--------|--------|--------|--------|------|-----|------|
| byki do 2 lat | kl. O | 12 259 | 12 086 | 12 504 | 12 327 | 1,4 | 304 | -0,6 |
| byki do 2 lat | kl. O 2 | 12 117 | 11 991 | 12 359 | 12 230 | 1,1 | 289 | -0,9 |
| byki do 2 lat | kl. O 3 | 12 445 | 12 226 | 12 694 | 12 471 | 1,8 | 325 | -1,1 |
| byki > 2 lat | kl. R 3 | 12 722 | 12 111 | 12 976 | 12 353 | 5,0 | 367 | -0,5 |
| byki > 2 lat | kl. O 3 | 12 324 | 12 426 | 12 570 | 12 674 | -0,8 | 358 | -3,0 |
| krowy | kl. R | 11 262 | 11 011 | 11 488 | 11 231 | 2,3 | 316 | -0,5 |
| krowy | kl. R 2 | 10 100 | 10 904 | 10 302 | 11 122 | -7,4 | 290 | 3,6 |
| krowy | kl. R 3 | 11 371 | 10 973 | 11 599 | 11 193 | 3,6 | 315 | 1,0 |
| krowy | kl. R 4 | 11 154 | 11 141 | 11 377 | 11 364 | 0,1 | 329 | -8,0 |
| krowy | kl. O | 10 106 | 10 085 | 10 308 | 10 287 | 0,2 | 279 | 0,2 |
| krowy | kl. O 2 | 9 527 | 9 553 | 9 717 | 9 744 | -0,3 | 256 | 0,4 |
| krowy | kl. O 3 | 10 439 | 10 349 | 10 648 | 10 556 | 0,9 | 285 | -0,3 |
| krowy | kl. O 4 | 9 874 | 10 480 | 10 071 | 10 689 | -5,8 | 323 | -2,7 |
| krowy | kl. P | 8 729 | 8 582 | 8 904 | 8 753 | 1,7 | 224 | 2,8 |
| krowy | kl. P 1 | 8 220 | 8 146 | 8 385 | 8 309 | 0,9 | 210 | 1,4 |
| krowy | kl. P 2 | 9 287 | 9 135 | 9 473 | 9 318 | 1,7 | 239 | 4,3 |
| krowy | kl. P 3 | 9 481 | 9 114 | 9 671 | 9 297 | 4,0 | 266 | 7,7 |
| jałówki | kl. U | 11 712 | 10 558 | 11 946 | 10 769 | 10,9 | 357 | 13,2 |
| jałówki | kl. U 2 | - | - | - | - | - | - | - |
| jałówki | kl. U 3 | 11 712 | 10 558 | 11 946 | 10 769 | 10,9 | 357 | 13,2 |
| jałówki | kl. R | 10 801 | 10 565 | 11 017 | 10 777 | 2,2 | 280 | 4,7 |
| jałówki | kl. R 2 | 10 682 | 10 236 | 10 896 | 10 440 | 4,4 | 247 | 1,5 |
| jałówki | kl. R 3 | 10 814 | 10 696 | 11 030 | 10 910 | 1,1 | 286 | 5,9 |
| jałówki | kl. R 4 | 10 951 | 10 723 | 11 170 | 10 938 | 2,1 | 324 | 6,2 |
| jałówki | kl. O | 10 269 | 10 071 | 10 475 | 10 273 | 2,0 | 253 | 6,6 |
| jałówki | kl. O 2 | 10 025 | 9 719 | 10 225 | 9 913 | 3,1 | 236 | 6,6 |
| jałówki | kl. O 3 | 10 370 | 10 321 | 10 577 | 10 528 | 0,5 | 260 | 4,5 |
| jałówki | kl. O 4 | 10 781 | 10 554 | 10 997 | 10 765 | 2,2 | 307 | 11,3 |

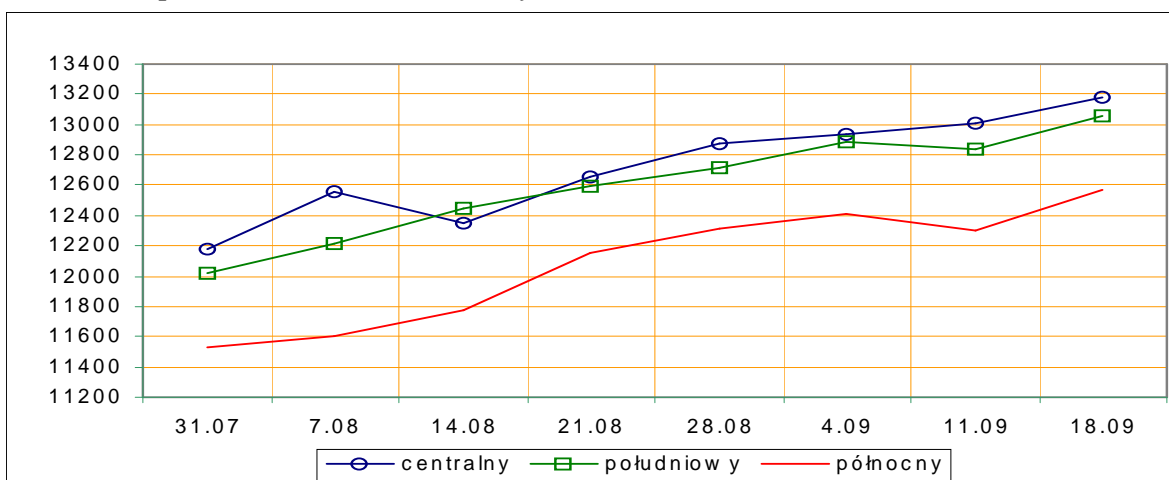
*- z uwagi na ustawy o obowiązkach nieidentyfikacji danych, ceny nie podano.

Rys.3. Średnie ceny zakupu bydła rzeźnego wg makroregionów.

PLN/tonę mpc

a) byki do 2 lat

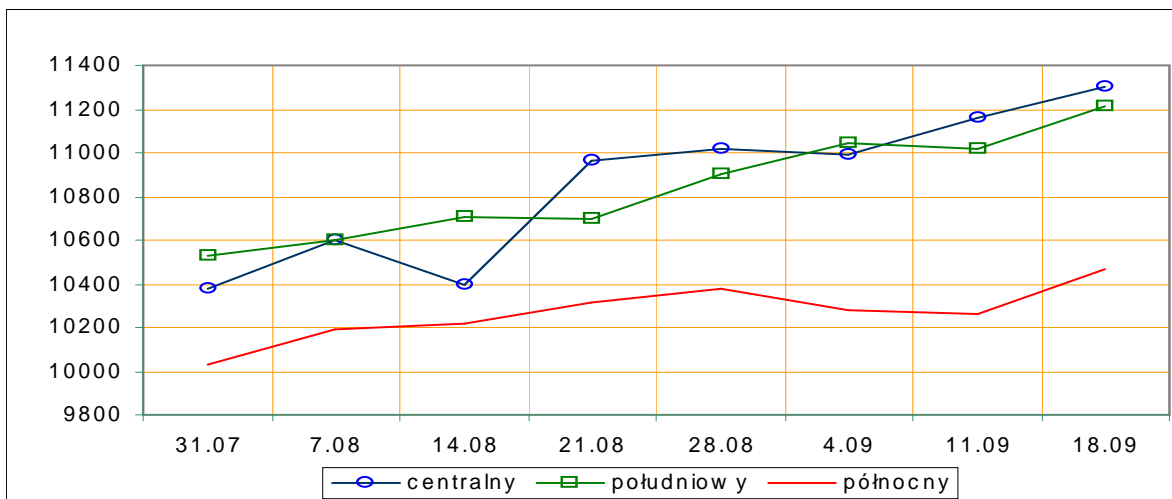
rok 2011



PLN/tonę mpc

b) jałówki

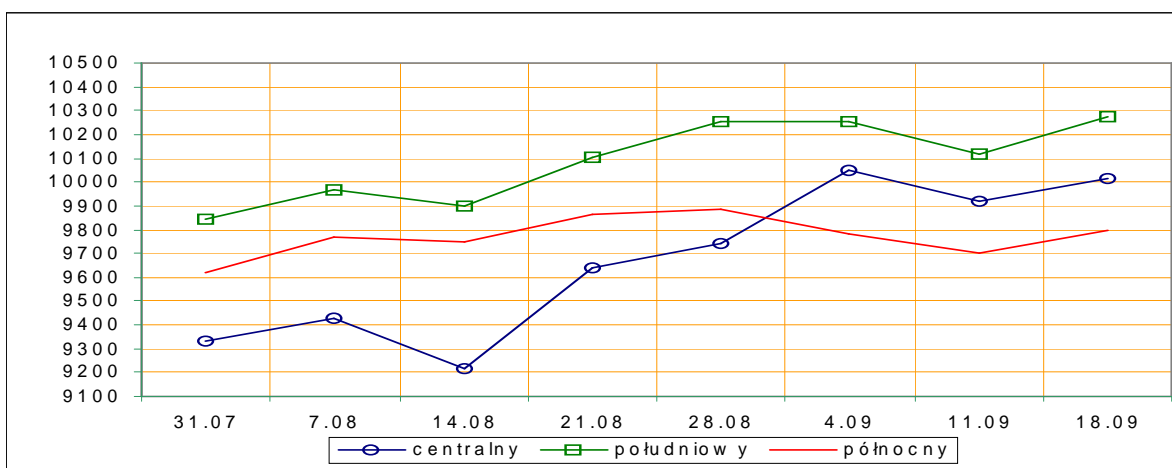
rok 2011



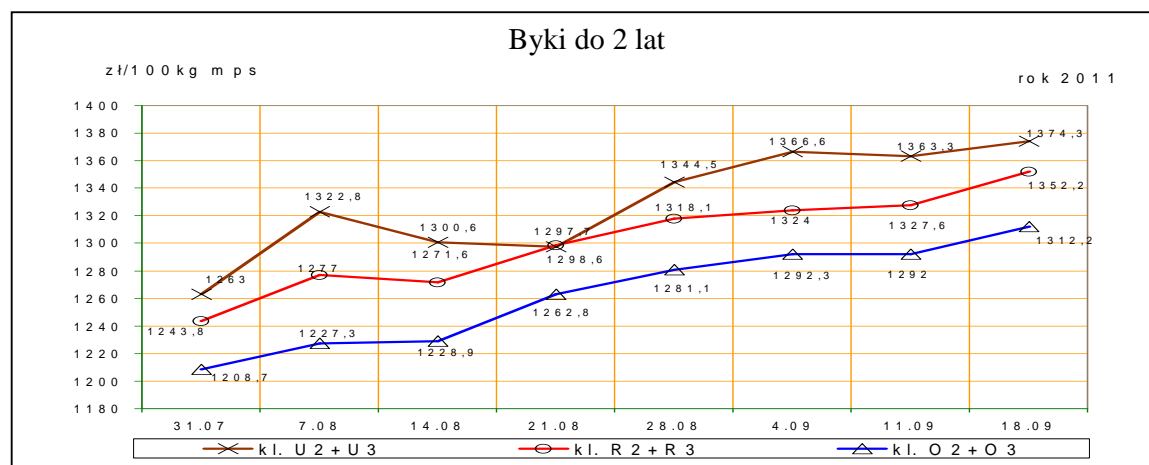
PLN/tonę mpc

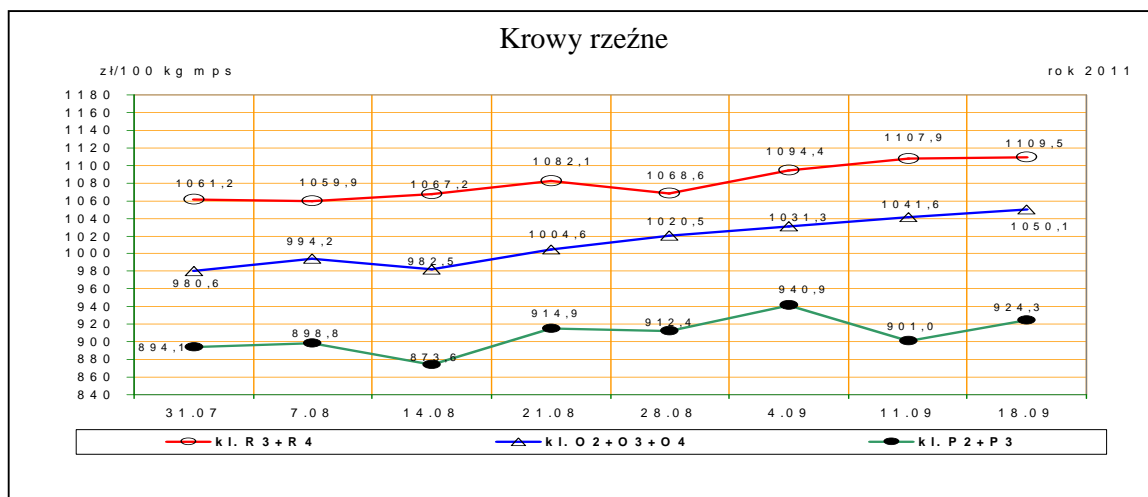
c) krowy

rok 2011



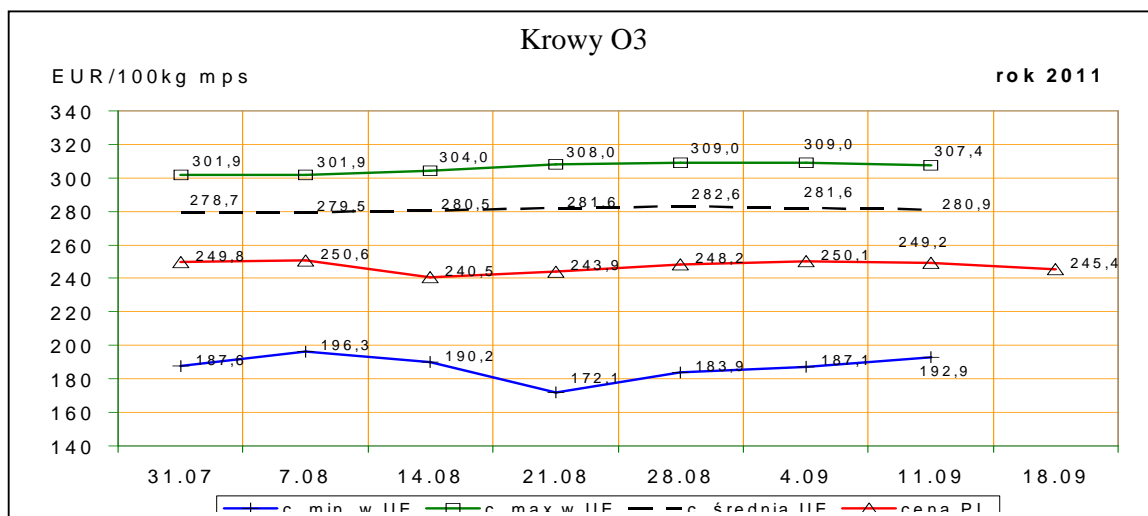
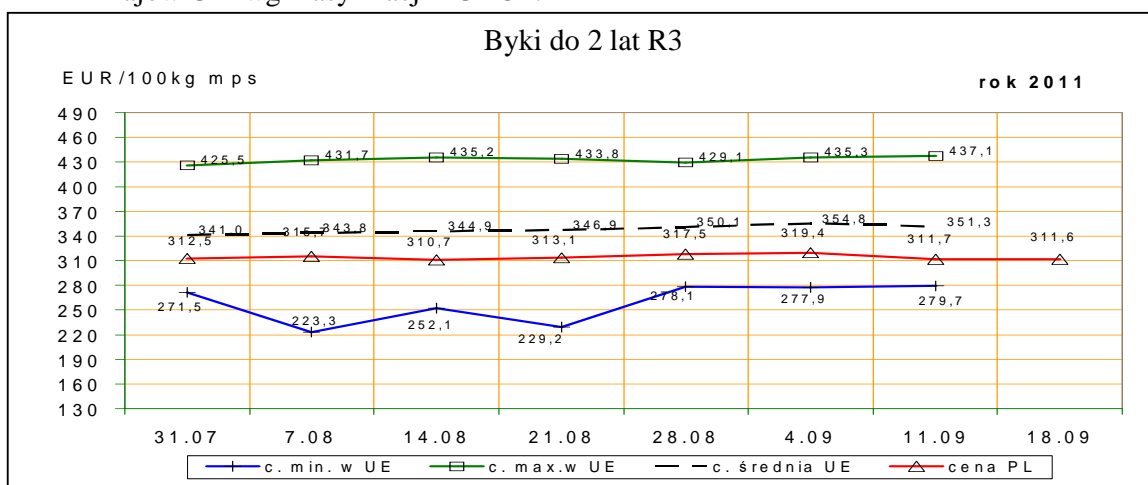
Rys. 4. Średnie krajowe ceny zakupu młodych byków i krów rzeźnych wg badanych klas jakości





1.3 Ceny bydła w Polsce na tle cen w Unii Europejskiej

Rys. 5. Ceny zakupu młodych byków kl. R3 i krow rzeźnych kl. O3 w Polsce* na tle cen pozostałych krajów UE wg klasyfikacji EUROP.



*- wg kursu 1 EURO=4,34262PLN

Departament Rynków Rolnych

1.4 Ceny bydła w Unii Europejskiej²

Tablica 5. Średnia wspólnotowa cena rynkowa tusz od młodego bydła męskiego wraz z % ceny referencyjnej

| EUR/100 kg tusz schłodzonych | | | | |
|------------------------------|--------|--------|-------------|----------------------|
| Kraj | 36/11 | 35/11 | zmiana tyg. | % ceny referencyjnej |
| UE | 353,08 | 352,70 | 0,37 | 158,76% |

Tablica 5a. Średnia cena rynkowa tusz od młodego bydła męskiego w państwach członkowskich UE.

| EUR/100 kg tusz schłodzonych | | | | | |
|------------------------------|--------|--------|-------------------|---------------|---------------|
| Kraj | 36/11 | 35/11 | Kraj | 36/11 | 35/11 |
| Belgia | 314,16 | 314,10 | Luksemburg | 350,76 | 345,73 |
| Bułgaria | | 297,28 | Węgry | | |
| Czechy | 319,70 | 321,00 | Malta | | |
| Dania | 369,33 | 363,34 | Holandia | 310,26 | 310,92 |
| Niemcy | 361,34 | 361,60 | Austria | 351,13 | 349,86 |
| Estonia | 265,85 | 237,16 | Polska | 310,64 | 316,21 |
| Grecja | 430,50 | 431,53 | Portugalia | 340,85 | 338,96 |
| Hiszpania | 344,78 | 352,49 | Rumunia | 264,33 | 262,03 |
| Francja | 336,37 | 337,82 | Słowenia | 335,26 | 332,71 |
| Irlandia | 346,60 | 345,48 | Słowacja | 321,54 | 262,94 |
| Włochy | 375,27 | 372,47 | Finlandia | 352,99 | 353,82 |
| Cypr | | | Szwecja | 343,32 | 344,65 |
| Litwa | 209,16 | 226,98 | Wielka Brytania | 381,39 | 373,83 |
| Łotwa | 293,71 | 294,88 | Północna Irlandia | 353,32 | 348,54 |

Tablica 6. Ceny wybranych kategorii i klas jakościowych bydła w państwach członkowskich UE.

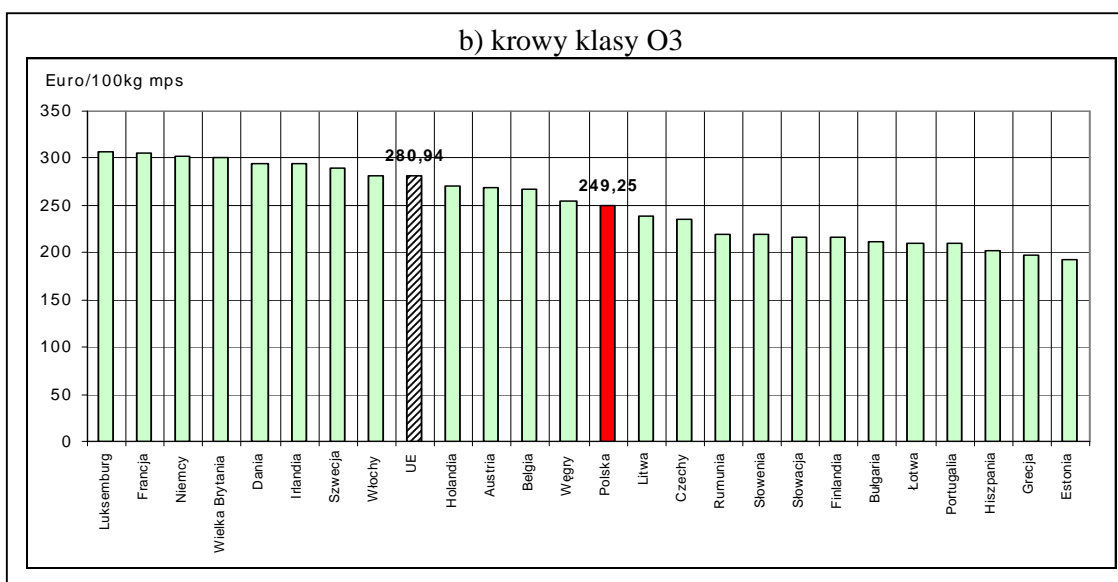
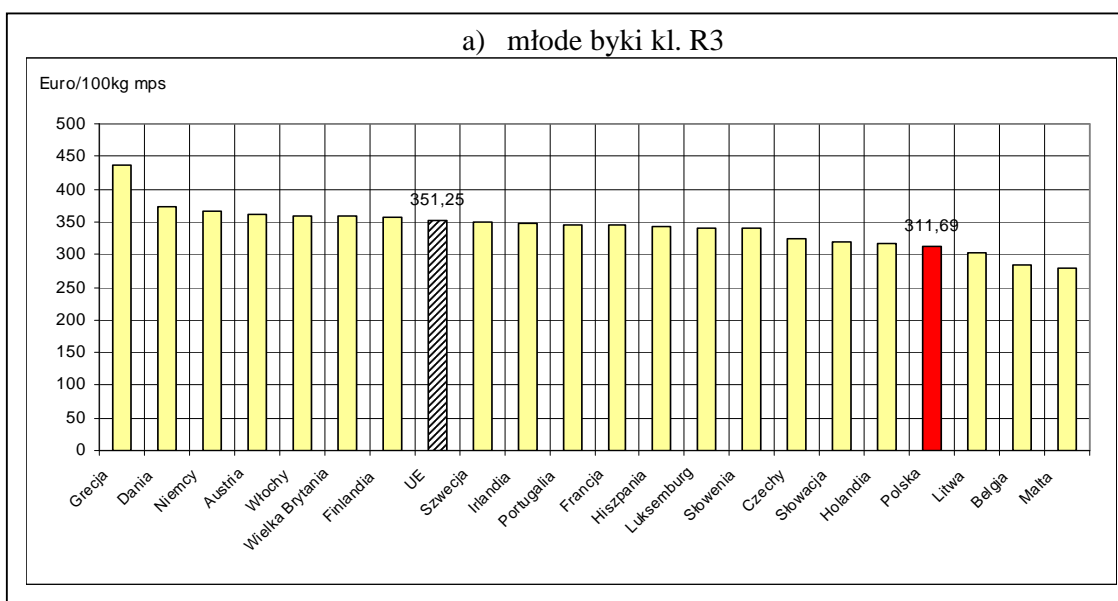
| euro/100kg tusz schłodzonych | | | | | | |
|------------------------------|------------------|--------|----------|--------|------------|--------|
| Kraj | Byki do 2 lat R3 | | Krowy O3 | | Jałówki R3 | |
| | 36/11 | 35/11 | 36/11 | 35/11 | 36/11 | 35/11 |
| Belgia | 282,94 | 281,36 | 266,94 | 265,31 | 286,00 | 285,50 |
| Bułgaria | | 299,57 | 212,09 | 216,77 | | |
| Czechy | 324,08 | 321,59 | 234,89 | 232,63 | 269,13 | 274,20 |
| Dania | 372,70 | 365,75 | 294,30 | 296,36 | 343,97 | 346,42 |
| Niemcy | 367,20 | 367,20 | 301,92 | 306,00 | 336,60 | 337,62 |
| Estonia | | | 192,90 | 194,23 | 221,34 | |
| Grecja | 437,10 | 435,33 | 197,31 | 187,14 | | 390,96 |
| Hiszpania | 343,61 | 353,17 | 201,49 | 195,99 | 351,19 | 359,71 |
| Francja | 344,00 | 343,00 | 306,00 | 309,00 | 347,00 | 347,00 |
| Irlandia | 346,38 | 350,34 | 294,14 | 294,74 | 354,97 | 354,14 |
| Włochy | 359,94 | 367,17 | 281,16 | 271,59 | 384,84 | 386,21 |
| Cypr | | | | | | |
| Łotwa | | | 210,30 | 206,66 | 202,98 | 221,06 |
| Litwa | 302,31 | 305,30 | 238,55 | 232,71 | 229,25 | 227,79 |
| Luksemburg | 341,14 | 338,88 | 307,43 | 299,88 | 344,67 | 344,27 |
| Węgry | | | 254,60 | 269,47 | 273,04 | 269,45 |
| Malta | 279,72 | 277,92 | | | | |
| Holandia | 316,24 | 311,48 | 270,23 | 272,76 | 309,34 | 284,65 |
| Austria | 360,64 | 359,11 | 268,30 | 271,62 | 322,87 | 322,89 |

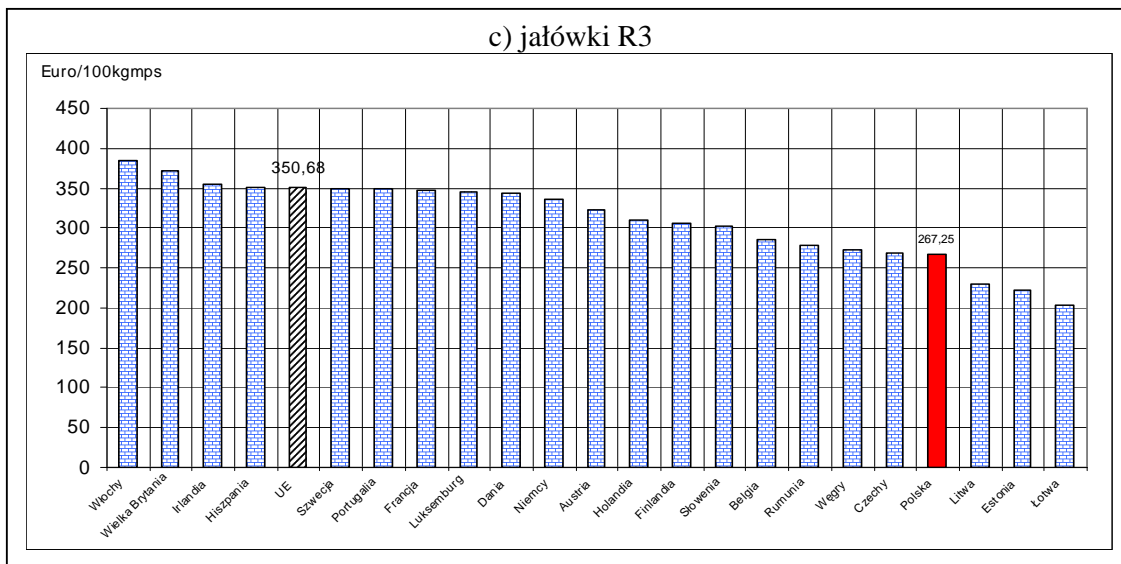
² Źródło: Biuletyn Komisji Europejskiej, ceny rynkowe wołowiny.

Departament Rynków Rolnych

| | | | | | | |
|-----------------------------|---------------|---------------|---------------|---------------|---------------|---------------|
| Polska | 311,69 | 319,38 | 249,25 | 250,14 | 267,25 | 271,81 |
| Portugalia | 345,10 | 340,80 | 209,30 | 203,70 | 349,30 | 340,90 |
| Rumunia | | | 219,39 | 213,03 | 278,83 | 316,38 |
| Słowenia | 340,52 | 338,28 | 219,00 | 220,92 | 303,36 | 310,79 |
| Słowacja | 319,03 | | 216,84 | 193,24 | | 239,13 |
| Finlandia | 357,02 | 354,86 | 216,25 | 221,95 | 306,94 | 321,85 |
| Szwecja | 350,74 | 350,54 | 288,87 | 289,32 | 349,74 | 334,99 |
| Wielka Brytania | 359,82 | 354,02 | 301,46 | 295,28 | 370,90 | 364,33 |
| UE | 351,25 | 354,77 | 280,94 | 281,62 | 350,68 | 352,66 |
| PL/UE w klasie [%] | 88,7 | 90,0 | 88,7 | 88,8 | 76,2 | 77,1 |
| PL/UE kateg. og. [%] | 86,6 | 88,1 | 89,2 | 90,2 | 75,0 | 76,0 |

Rys. 6 Graficzny obraz cen bydła w ubojniach w Unii Europejskiej w tygodniu 36/2011





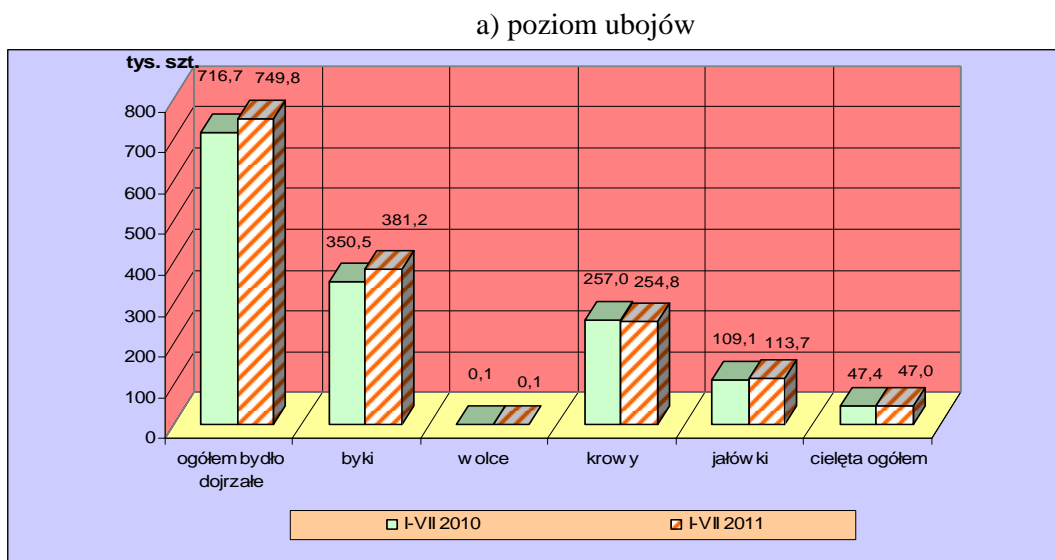
1.3 Uboje bydła rzeźnego w Polsce

Tablica 7. Liczba ubojów przemysłowych bydła dojrzałego w Polsce w okresie I-VII 2011 i 2010 oraz roczna zmiana poziomu ubojów*

| Kategoria | I-VII 2010 | I-VII 2011 | | Roczna zmiana ubojów [%] |
|---------------------|---------------|---------------|--------------|--------------------------|
| | ubój [szt] | ubój [szt] | udział [%] | |
| Bydło ogółem | 716693 | 749831 | 100,0 | 4,6 |
| w tym: byki | 350530 | 381169 | 50,8 | 8,7 |
| wolce | 57 | 144 | 0,0 | 152,6 |
| krowy | 256987 | 254778 | 34,0 | -0,9 |
| jałówki | 109119 | 113740 | 15,2 | 4,2 |

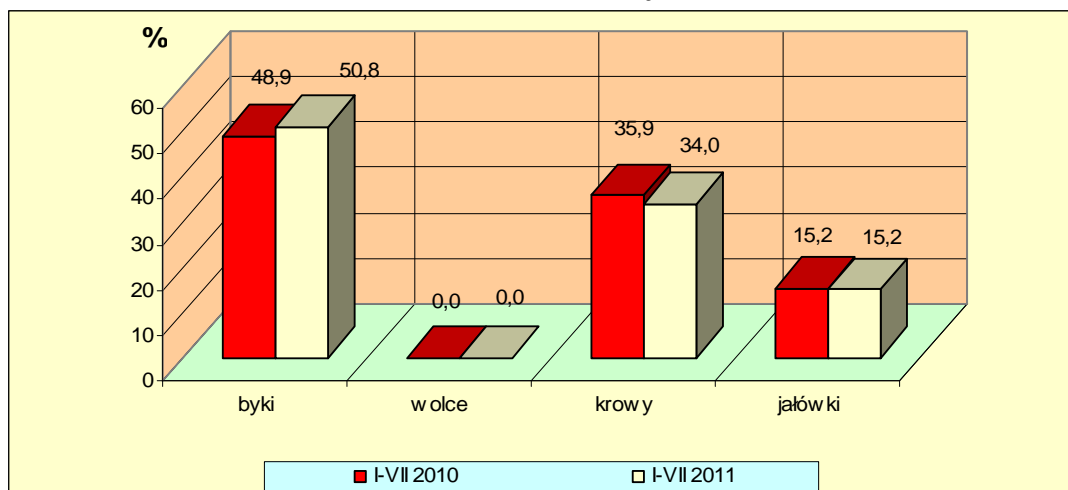
* źródło: wg danych GUS

Rys. 8. Uboje bydła dojrzałego i cieląt w Polsce w okresie I-VII 2011 i 2010 wg kategorii*



* źródło: wg danych GUS

b) struktura ubojów

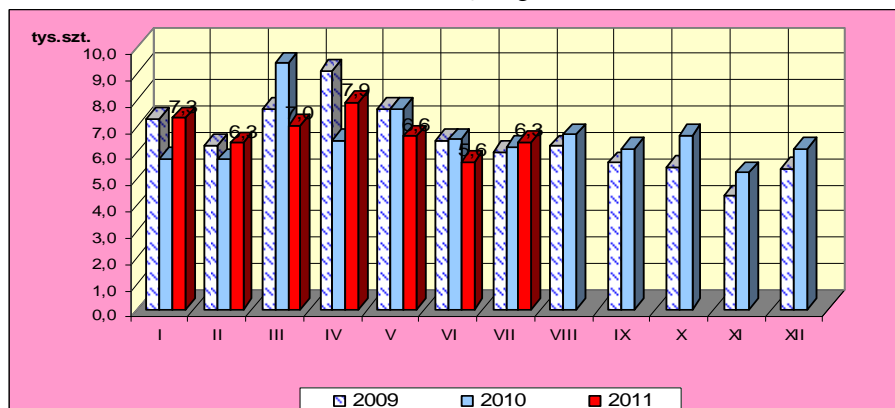


* źródło – wg danych GUS

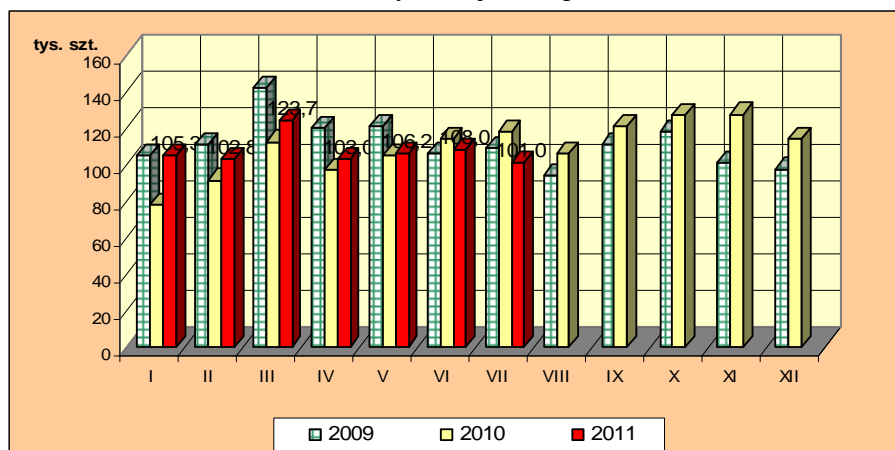
Rys.9. Miesięczny poziom ubojów bydła w Polsce w latach 2009-2011 wg miesięcy (wg danych GUS)

Uwaga: Część tabelaryczna w wydaniu EXCEL.

a) cielęta ogółem

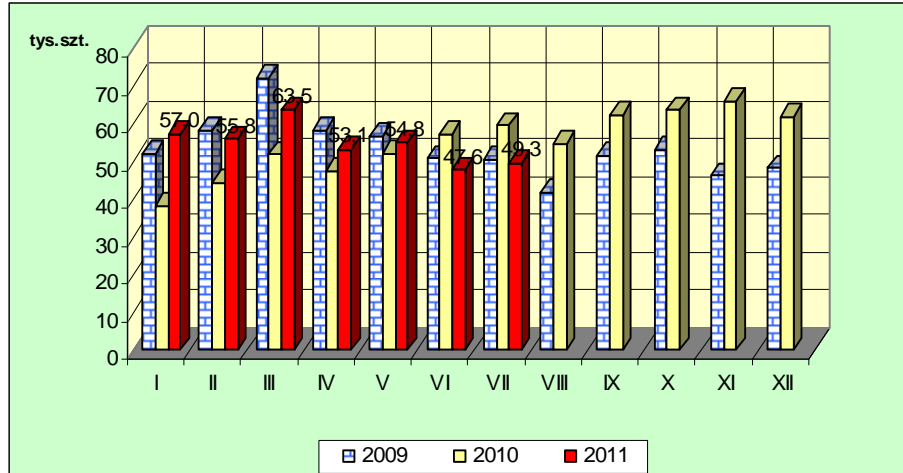


b) bydło dojrzałe ogółem

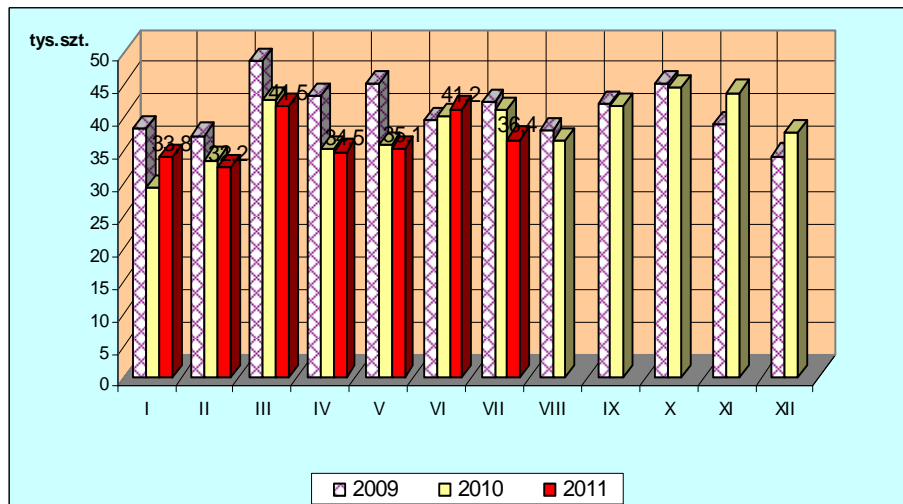


Departament Rynków Rolnych

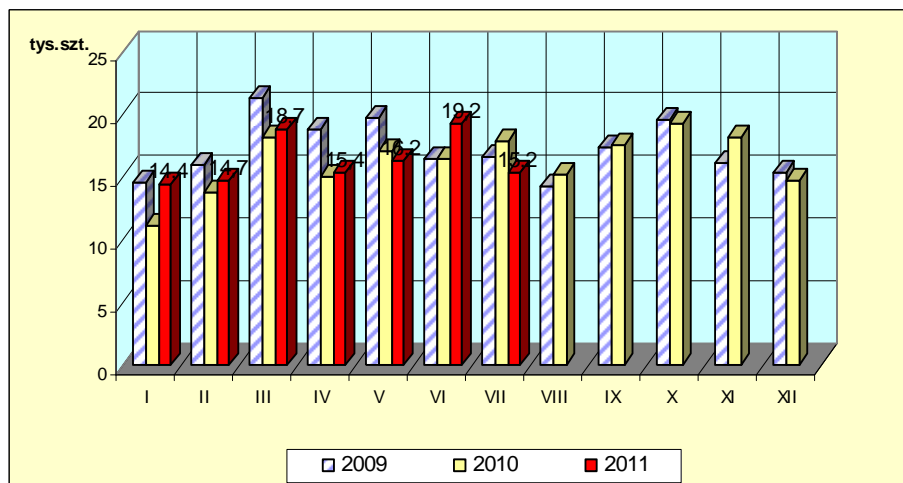
c) byki



d) krowy



e) jałówki



Departament Rynków Rolnych

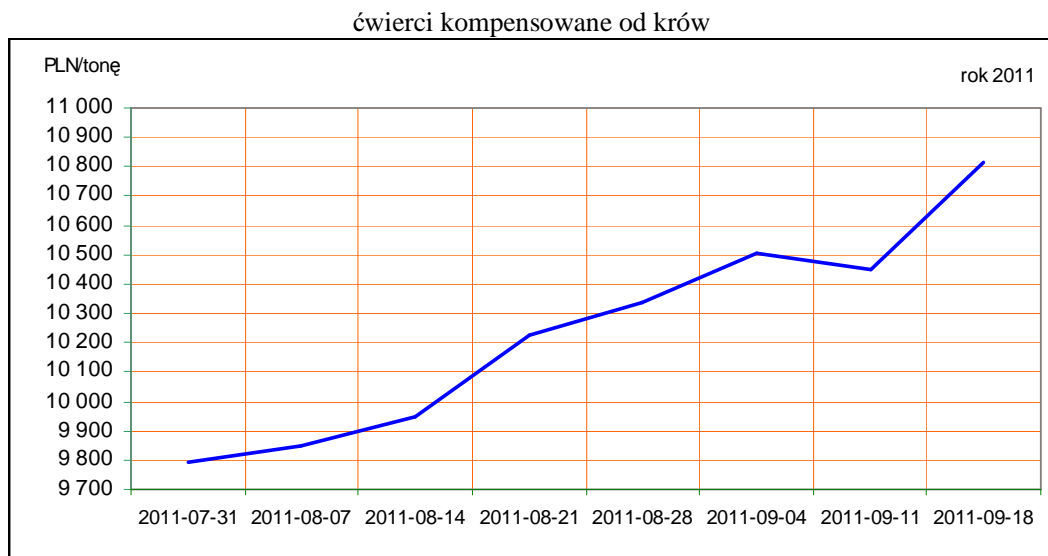
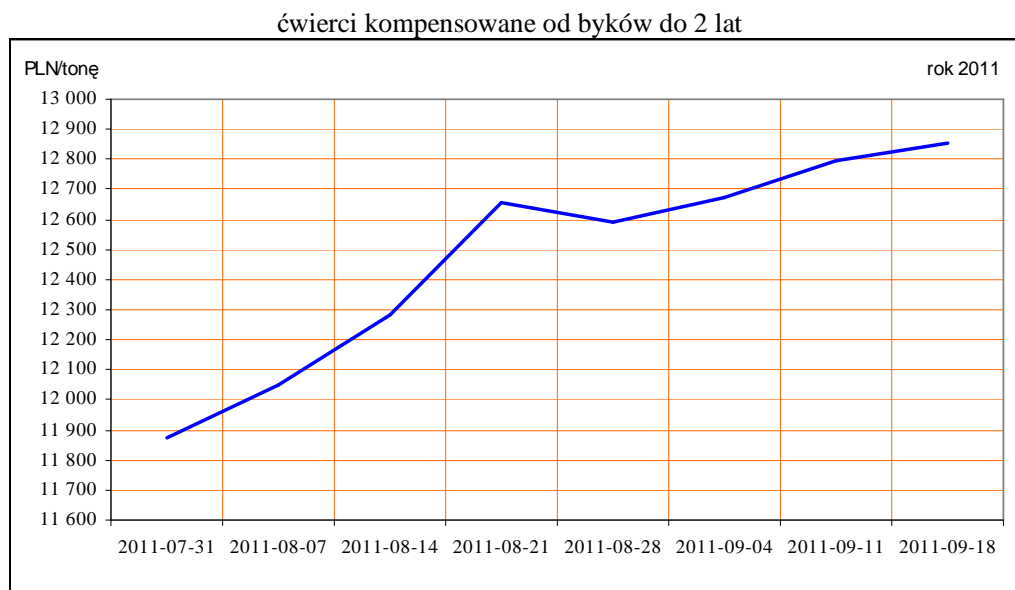
1. Ceny sprzedaży wołowiny w zakładach mięsnych

Tablica 10. Średnie ceny i struktura sprzedaży ćwierci wołowych w ubojniach bydła na rynek wewnętrzny dla Polski oraz wg makroregionów

| TOWAR | CENA [zł/tona] | | | Struktura sprzedaży | | | Wielkość sprzedaży zmiana tyg. [%]** |
|---|----------------|-----------------|-----------------|---------------------|---------------|-----------------|--|
| | 2011-09-18 | 2011-09-11 | Zmiana tyg. [%] | 2011-09-18 | 2011-09-11 | Zmiana tyg. [%] | |
| POLSKA | | | | | | | |
| Ćwierci od byków do 2 lat - OGÓLEM | 12 935 | 12 954 | -0,1 | 100,00 | 100,00 | -- | -2,87 |
| ćwierci przednie | 9 644 | 9 874 | -2,3 | 2,48 | 1,35 | 83,52 | 78,25 |
| ćwierci tylne | 17 620 | 17 491 | 0,7 | 3,34 | 4,22 | -20,80 | -23,08 |
| ćwierci kompensowane | 12 855 | 12 796 | 0,5 | 94,18 | 94,43 | -0,26 | -3,13 |
| Ćwierci od krów rzeźnych - OGÓLEM | 10 817 | 10 536 | 2,7 | 100,00 | 100,00 | -- | 8,92 |
| ćwierci przednie | -- | 8 200 | -- | 0,00 | 0,64 | | |
| ćwierci tylne | -- | 16 965 | -- | 0,00 | 1,54 | | |
| ćwierci kompensowane | 10 817 | 10 451 | 3,5 | 100,00 | 97,82 | 2,23 | 11,35 |
| CENTRALNY | | | | | | | |
| Ćwierci od byków do 2 lat - OGÓLEM | 12 863 | 12 787 | 0,6 | 100,00 | 100,00 | -- | 0,50 |
| ćwierci przednie | 9 268 | 9 793 | -5,4 | 4,07 | 3,22 | 26,37 | 27,00 |
| ćwierci tylne | 14 477 | 14 960 | -3,2 | 2,08 | 2,34 | -10,94 | -10,50 |
| ćwierci kompensowane | 12 983 | 12 835 | 1,2 | 93,85 | 94,44 | -0,63 | -0,13 |
| Ćwierci od krów rzeźnych - OGÓLEM | 10 745 | 10 431 | 3,0 | 100,00 | 100,00 | -- | 3,86 |
| ćwierci przednie | -- | 8 200 | -- | 0,00 | 1,49 | | |
| ćwierci tylne | -- | 16 965 | -- | 0,00 | 3,55 | | |
| ćwierci kompensowane | 10 745 | 10 221 | 5,1 | 100,00 | 94,96 | 5,30 | 9,37 |
| POŁUDNIOWY | | | | | | | |
| Ćwierci od byków do 2 lat - OGÓLEM | 13 329 | 13 239,5 | 0,7 | 100,00 | 100,00 | -- | 1,20 |
| ćwierci przednie | * | 13 217 | * | 1,76 | 0,08 | 2167,70 | 2195,00 |
| ćwierci tylne | 18 774 | 18 243 | 2,9 | 5,66 | 7,88 | -28,17 | -27,30 |
| ćwierci kompensowane | 13 050 | 12 811 | 1,9 | 92,58 | 92,04 | 0,58 | 1,79 |
| Ćwierci od krów rzeźnych - OGÓLEM | 10 927 | 10 928 | 0,0 | 100,00 | 100,00 | -- | 18,48 |
| ćwierci przednie | -- | -- | -- | 0,00 | 0,00 | | |
| ćwierci tylne | -- | -- | -- | 0,00 | 0,00 | | |
| ćwierci kompensowane | 10 927 | 10 928 | 0,0 | 100,00 | 100,00 | 0,00 | 18,48 |
| PÓŁNOCNY | | | | | | | |
| Ćwierci od byków do 2 lat - OGÓLEM | 12 002 | 12 683 | -5,4 | 100,00 | 100,00 | -- | -19,87 |
| ćwierci przednie | -- | -- | -- | 0,00 | 0,00 | | |
| ćwierci tylne | 17 000 | 17 000 | 0,0 | 0,23 | 0,12 | 87,20 | 50,00 |
| ćwierci kompensowane | 11 990 | 12 678 | -5,4 | 99,77 | 99,88 | -0,11 | -19,96 |
| Ćwierci od krów rzeźnych - OGÓLEM | 10 755 | 10 091 | 6,6 | 100,00 | 100,00 | -- | 3,12 |
| ćwierci przednie | -- | -- | -- | 0,00 | 0,00 | | |
| ćwierci tylne | -- | -- | -- | 0,00 | 0,00 | | |
| ćwierci kompensowane | 10 755 | 10 091 | 6,6 | 100,00 | 100,00 | 0,00 | 3,12 |

* - z uwagi na ustawy o obowiązkach nieidentyfikacji danych, ceny nie podano.

Rys. 11. Średnie ceny sprzedaży ćwierci wołowych kompensowanych na rynku wewnętrznym.



Tablica 11. Średnie ceny sprzedaży elementów mięsa wołowego z przeznaczeniem na rynek wewnętrzny dla Polski oraz w makroregionach w okresie 12-18.09.2011r.

| Makroregion | Cena sprzedaży [zł/tonę] | | Tygodniowa zmiana ceny [%] | |
|---------------------|--------------------------|--------------|----------------------------|-------------|
| | rostbef z/k | udziec b/k | rostbef z/k | udziec b/k |
| Ogółem kraj | 21552 | 21696 | 1,7 | -0,9 |
| Południowo-zachodni | 20176 | 24365 | 2,2 | -1,7 |
| Wielkopolski | 30334 | 21699 | 4,5 | -1,0 |
| Północno-zachodni | 18357 | 27817 | 3,3 | 0,9 |

Departament Rynków Rolnych

| | | | | |
|---------------------|-------|-------|------|------|
| Północno-wschodni | 23080 | 22604 | -0,2 | -1,5 |
| Mazowiecko-łódzki | 21163 | 20904 | 4,4 | 3,0 |
| Kujawski | 18285 | 26599 | -0,1 | -0,5 |
| Wschodni-dolny | 24646 | 22638 | 1,3 | -1,3 |
| Południowo-środkowy | 19612 | 20305 | -1,3 | -0,6 |

*- z uwagi na ustawy o obowiązek nieidentyfikacji danych, ceny nie podano., b.d. – brak danych

2. Ceny wołowiny na krajowych giełdach towarowych

Tablica 12. Ceny zawartych transakcji giełdowych na mięso wołowe

| Towar | Parametry jakościowe | Data | Giełda | Cena (zł/t) | Ilość (t) | Lokalizacja | Pochodzenie przeznaczenie | Zmiana ceny w % |
|---------------------|----------------------|------|--------|-------------|-----------|-------------|---------------------------|-----------------|
| MIEŚO WOŁOWE | | | | | | | | |
| | | | | | | | | |

Objaśnienia: lc. - loco, fr. - franco, mag. - magazyn sprzedającego, gr. - granica, imp. - import, skł. cel. - skład celny
Współpracujemy z następującymi giełdami towarowymi:

1. Giełda Paliwowo-Rolna „Rol-Petrol” w Łodzi („*Rol-Petrol*”-Łódź) tel. (042) 636-87-38, 636-60-94; 2. Warszawska Giełda Towarowa S.A. (*WGT-Warszawa*) tel. (022) 670-17-64, fax. 670-13-68.

3. Ceny bydła³ na targowiskach

Tablica 13. Średnie krajowe ceny bydła uzyskane w transakcjach targowiskowych*

| Kategoria informacji | Tydzień** | | Zmiana tygodniowa w % |
|------------------------------------|---------------------|---------------------|-----------------------|
| | 18.09.11 | 11.09.11 | |
| <u>cielęta 60-100 kg</u> | | | |
| cena min. w zł/kg | 7,00 | 7,00 | 0,0 |
| cena max. w zł/kg | 12,75 | 12,50 | 2,0 |
| <i>cena średnia w zł/kg</i> | <i>10,84</i> | <i>10,50</i> | <i>3,2</i> |
| szacunkowa podaż w szt | 379 | 368 | 3,0 |
| szacunkowa sprzedaż w szt | 289 | 268 | 7,8 |
| wsk. warunków atmosferycznych * | 2,69 | 2,56 | |
| <u>młode bydło opasowe</u> | | | |
| cena min. w zł/kg | 4,50 | 4,50 | 0,0 |
| cena max. w zł/kg | 7,00 | 6,90 | 1,4 |
| <i>cena średnia w zł/kg</i> | <i>5,92</i> | <i>5,92</i> | <i>0,0</i> |
| szacunkowa podaż w szt | 301 | 284 | 6,0 |
| szacunkowa sprzedaż w szt | 167 | 174 | -4,0 |
| wsk. warunków atmosferycznych * | 2,70 | 2,80 | |
| <u>krowy wybrakowane</u> | | | |
| cena min. w zł/kg | 3,40 | 3,40 | 0,0 |
| cena max. w zł/kg | 4,80 | 4,30 | 11,6 |
| <i>cena średnia w zł/kg</i> | <i>3,92</i> | <i>3,86</i> | <i>1,6</i> |
| szacunkowa podaż w szt | 513 | 482 | 6,4 |
| szacunkowa sprzedaż w szt | 338 | 303 | 11,6 |
| wsk. warunków atmosferycznych * | 3,00 | 3,00 | |

*- *wsk. war. atmosferycznych zawiera się między liczbą 1 a 3 i jest średnią arytmetyczną z zanotowanych na targowiskach w dniu badań, jednego z trzech stopni pogody: 1-zła, 2-przeciętna i 3-dobra.*

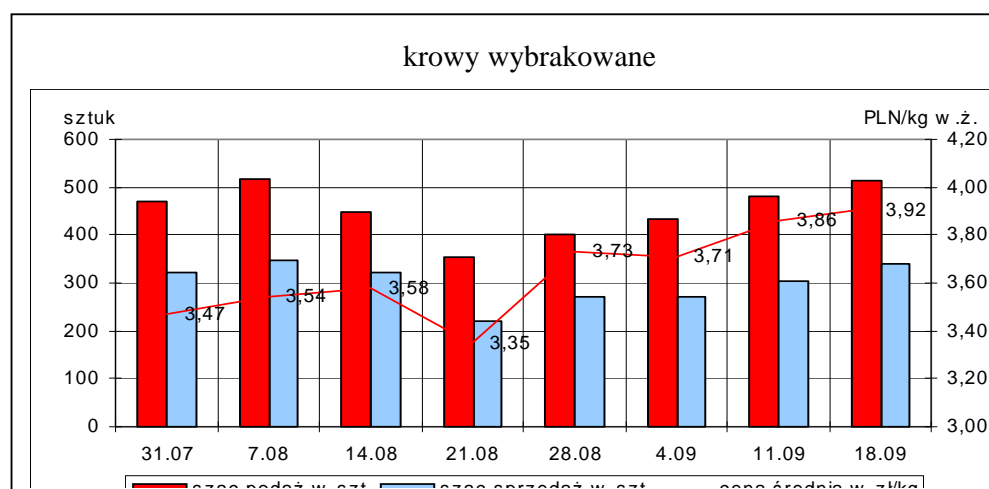
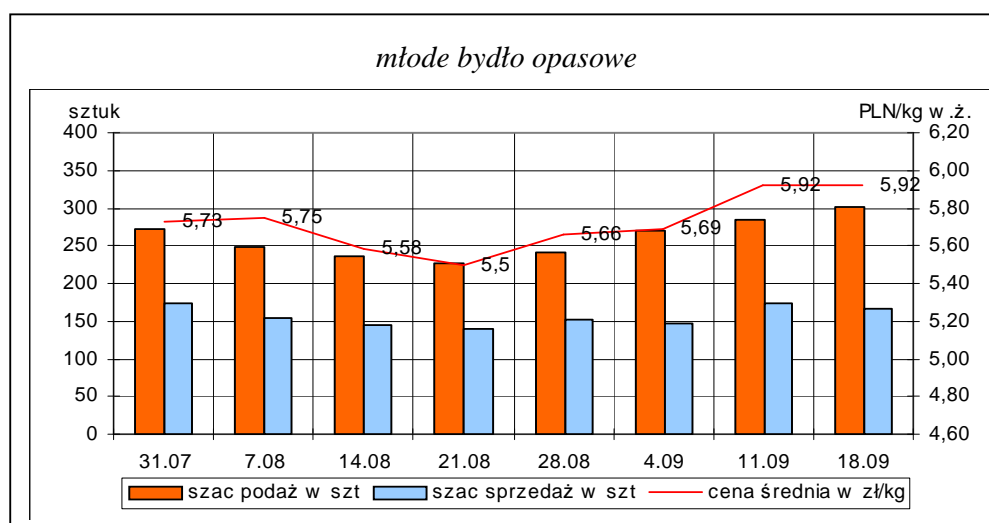
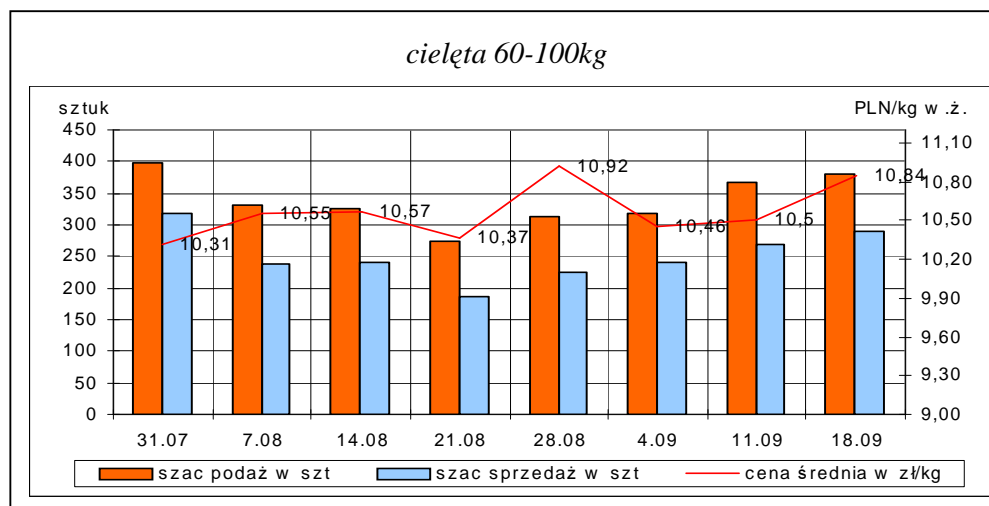
**-*ostatni dzień badanego tygodnia,*

³ - dla kategorii bydła występującego w cyklu produkcyjnym żywca wołowego

Departament Rynków Rolnych

Uwaga! Tablice zawierające dane z cenami i obrotami bydła w handlu targowiskowym wg województw oraz dla każdego targowiska zawarte są w wydaniu EXCEL-owskim biuletynu.

Rys. 12. Ceny bydła w handlu targowiskowym oraz poziom sprzedaży w roku 2011



Metodyka badań targowiskowych

Notowania cen bydła na targowiskach realizowane są w 13 województwach w kraju (oprócz ⁴: lubuskiego, opolskiego i zachodnio-pomorskiego) na maksymalnie 90 reprezentatywnych targowiskach.

Pod pojęciem targowisko rozumiany jest zorganizowany rynek lokalny, którego dominującymi uczestnikami są okoliczni producenci rolni.

Prezentowane ceny są cenami średnimi arytmetycznymi obliczonymi z odnotowanej liczby zawartych transakcji, tylko dla bydła w określonym wieku i przedziale wagowym:

1. cielęta do chowu lub na rzeź o wadze 60 – 100 kg, zarówno buhajki jak i jałówki,
2. młode bydło opasowe do 1 roku o wadze 200 – 300 kg,
3. krowy wybrakowane po selekcji i starsze powyżej 6 lat

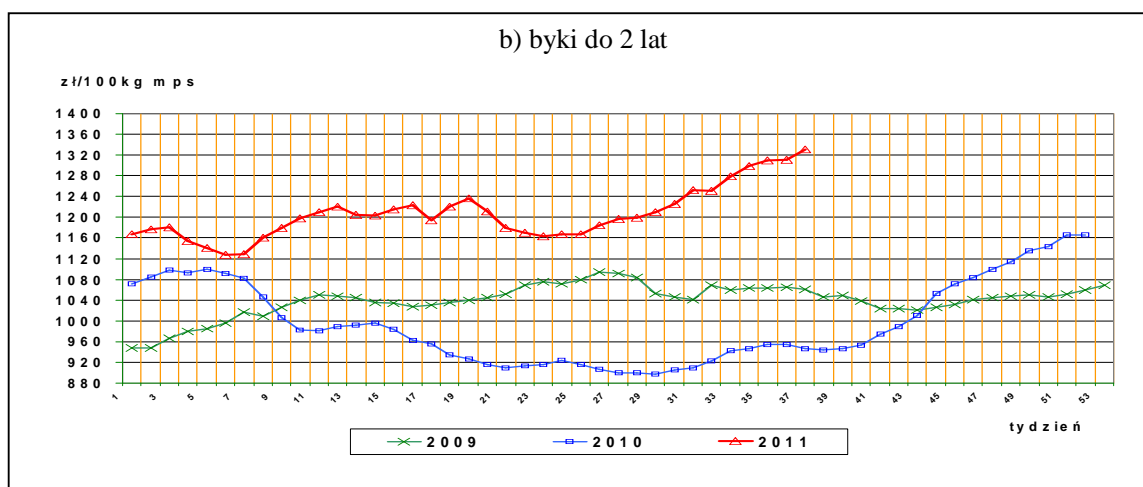
Zestawienie cen dotyczy ostatniego tygodnia, natomiast na poszczególnych targowiskach badania cen dokonywane są raz w tygodniu, raz na dwa tygodnie lub raz w miesiącu (w zwyczajowo przyjęty dzień targowy lub w jeden z kilku dni targowych).

Obroty na większości tych rynków mają charakter lokalny. Ceny notowane są już nawet przy pojedynczej transakcji każdej z w/w kategorii bydła.

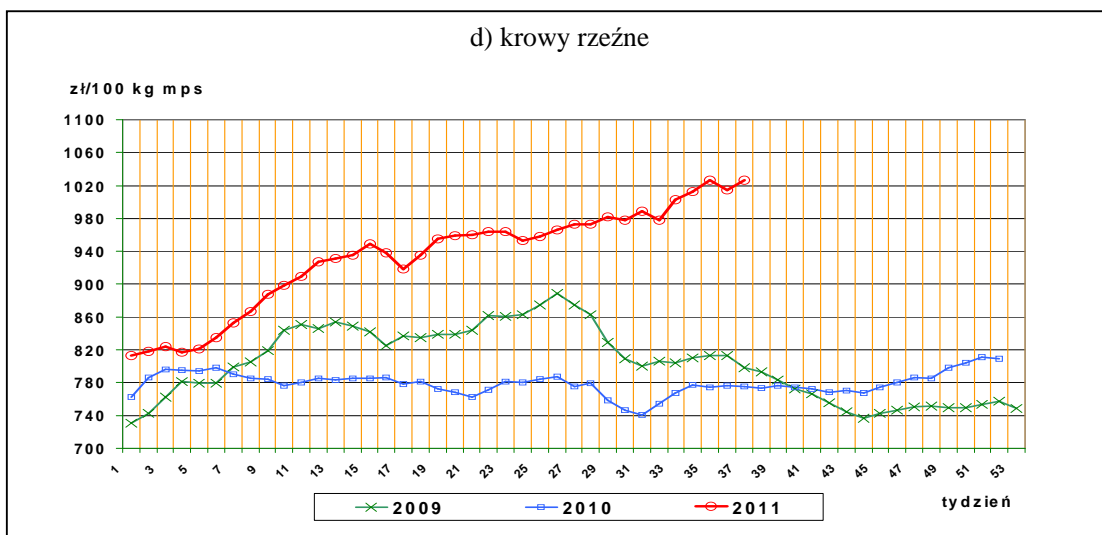
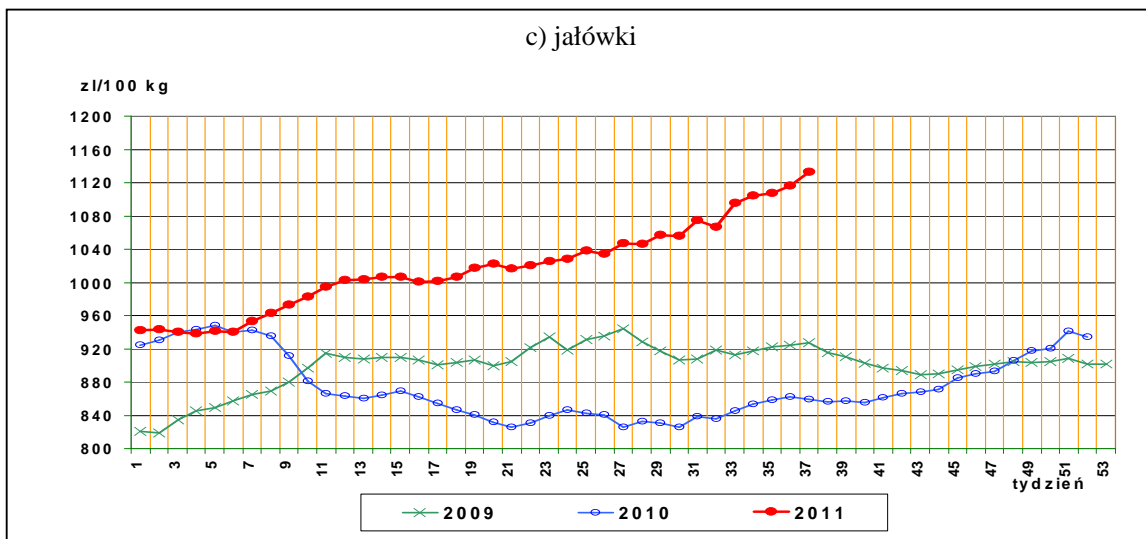
Notowań cen dokonują pracownicy Ośrodków Doradztwa Rolniczego

III. Graficzna prezentacja cen w roku 2011 na tle lat 2010 i 2009

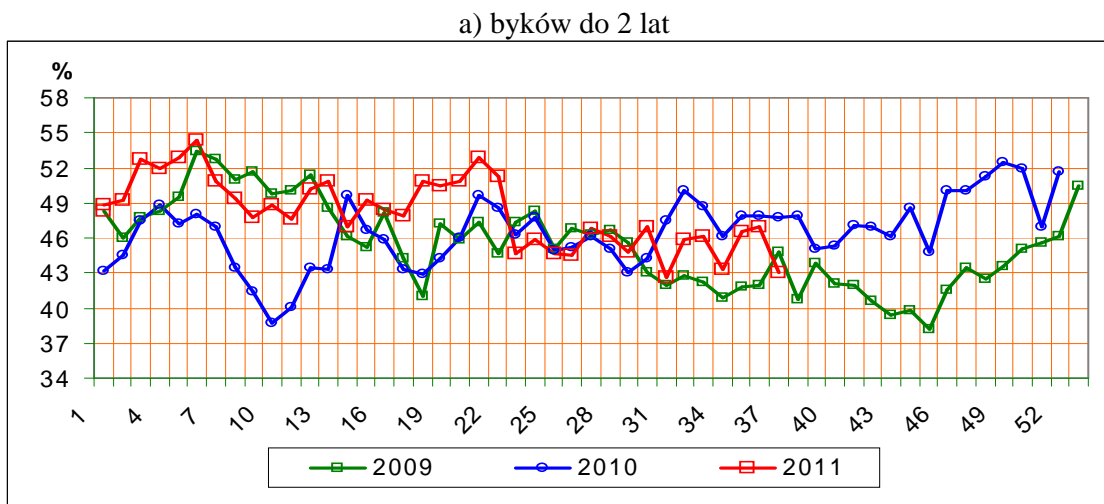
Rys.13. Ceny zakupu bydła rzeźnego



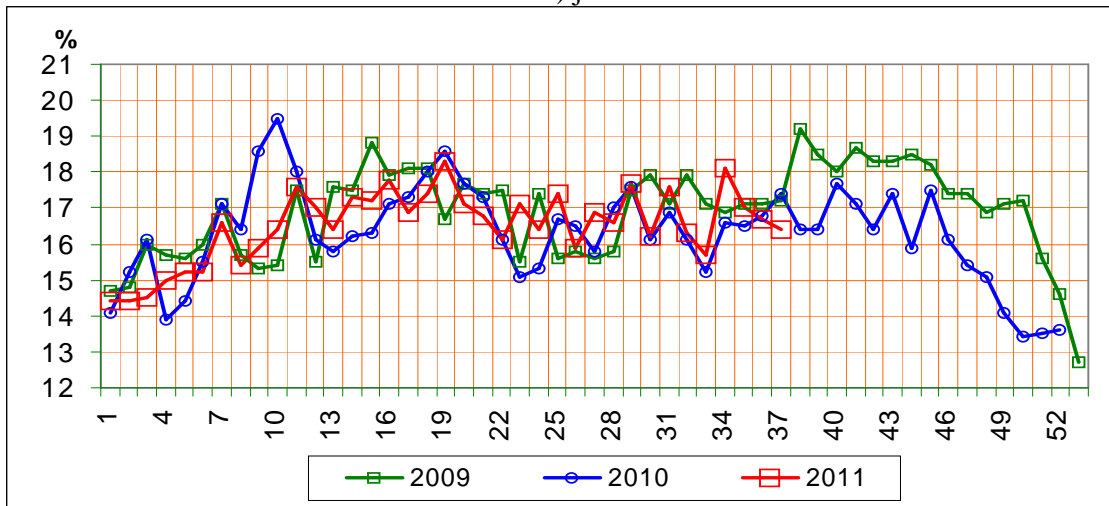
⁴ w w/w województwach bydło w handlu targowiskowym nie występuje bądź ma charakter incydentalny



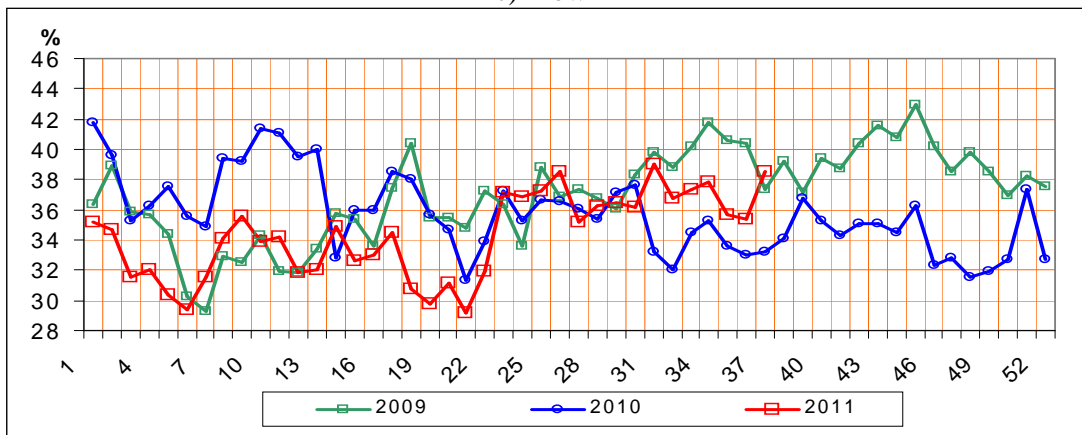
Rys.14. Struktura uboju bydła rzeźnego w Polsce



b) jałówek

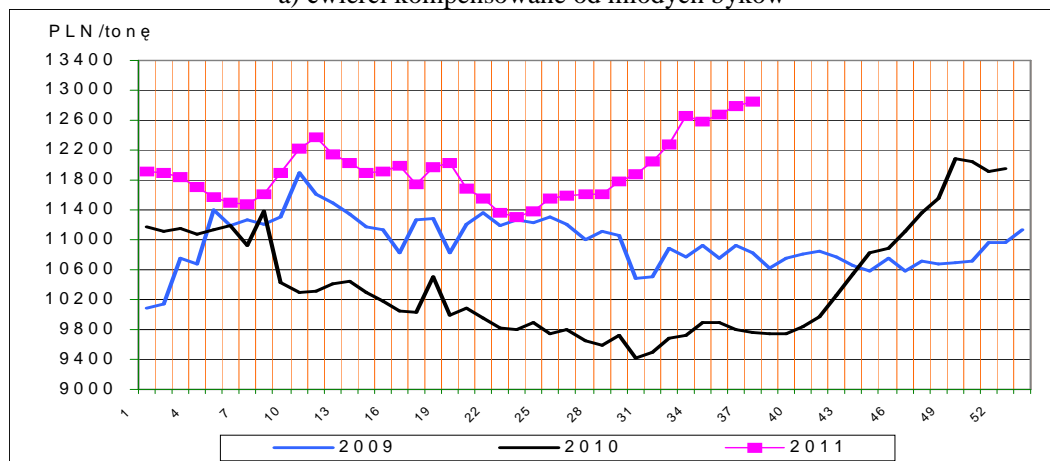


c) krów



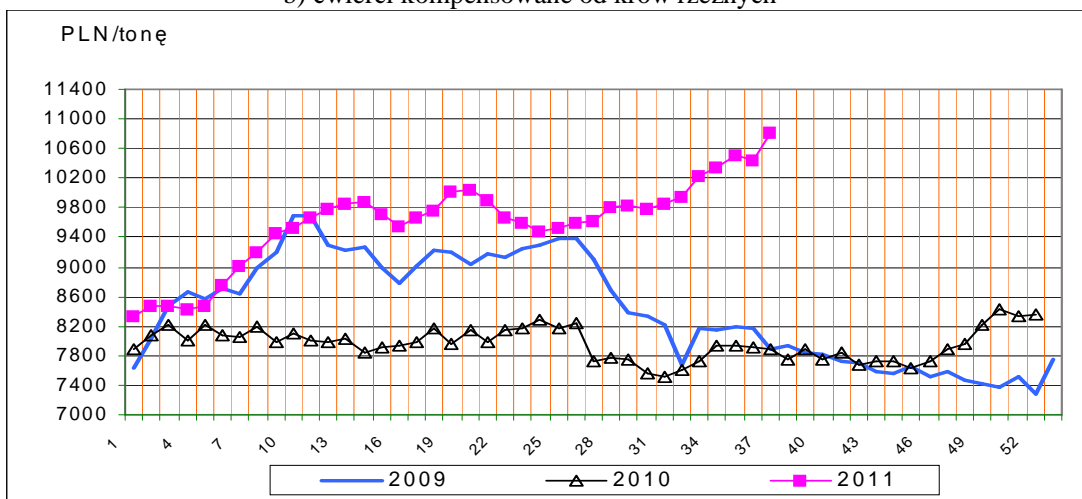
Rys.15. Ceny sprzedaży ćwierci wołowych w zakładach mięsnych

a) ćwierci kompensowane od młodych byków



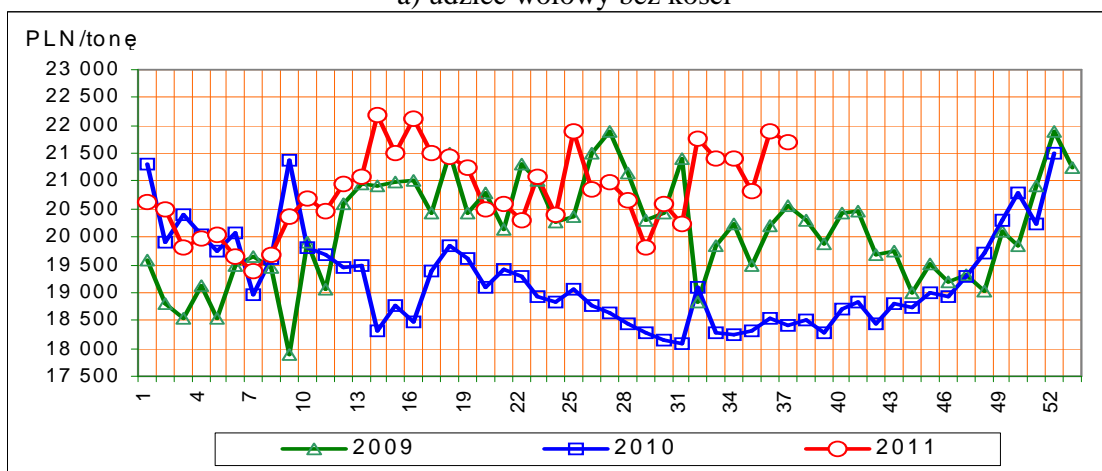
Departament Rynków Rolnych

b) ćwierci kompensowane od krów rzeźnych

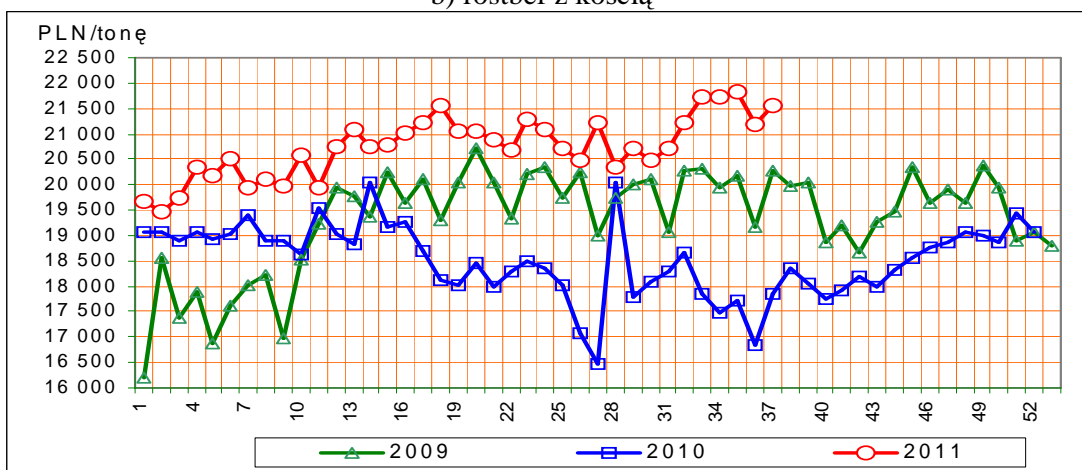


Rys.16. Ceny sprzedaży elementów wołowiny

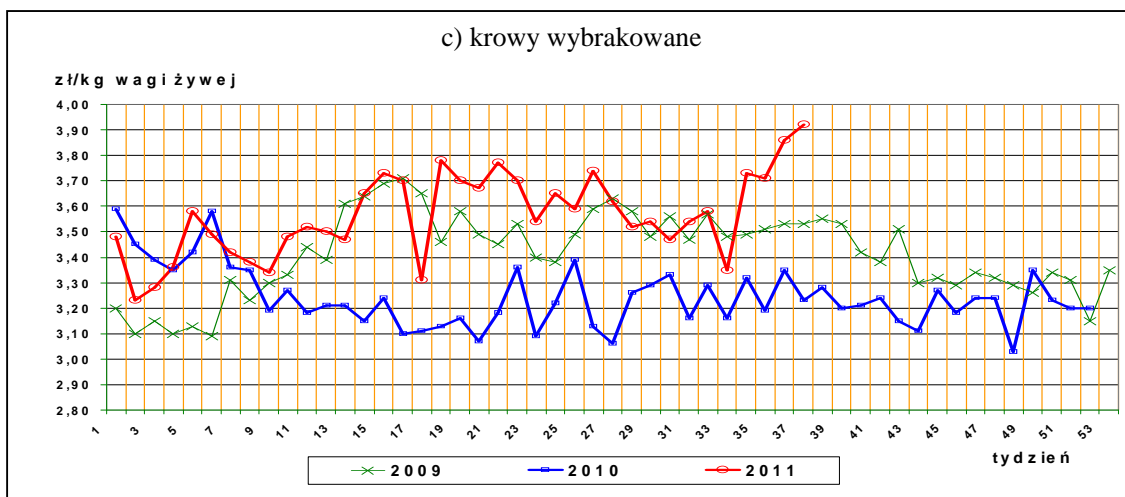
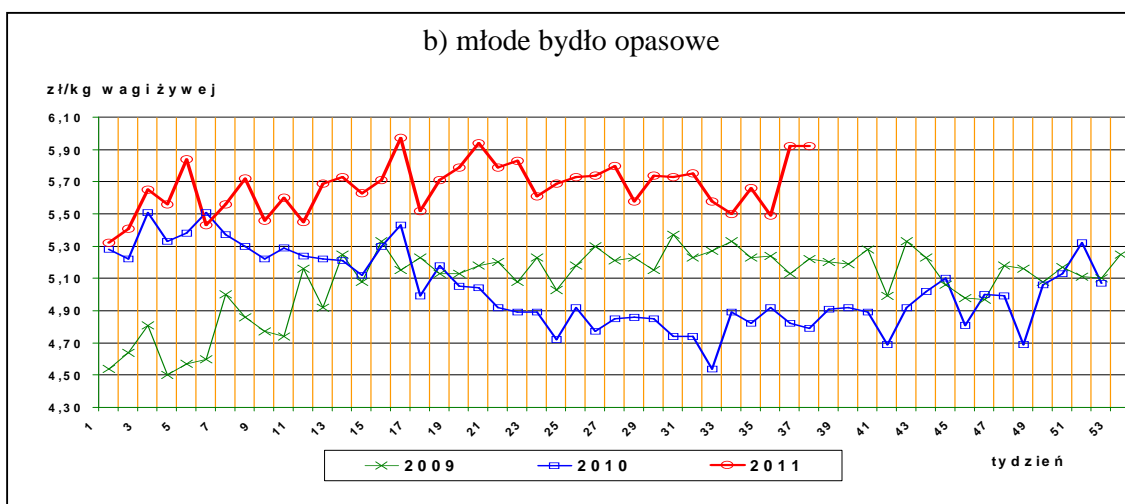
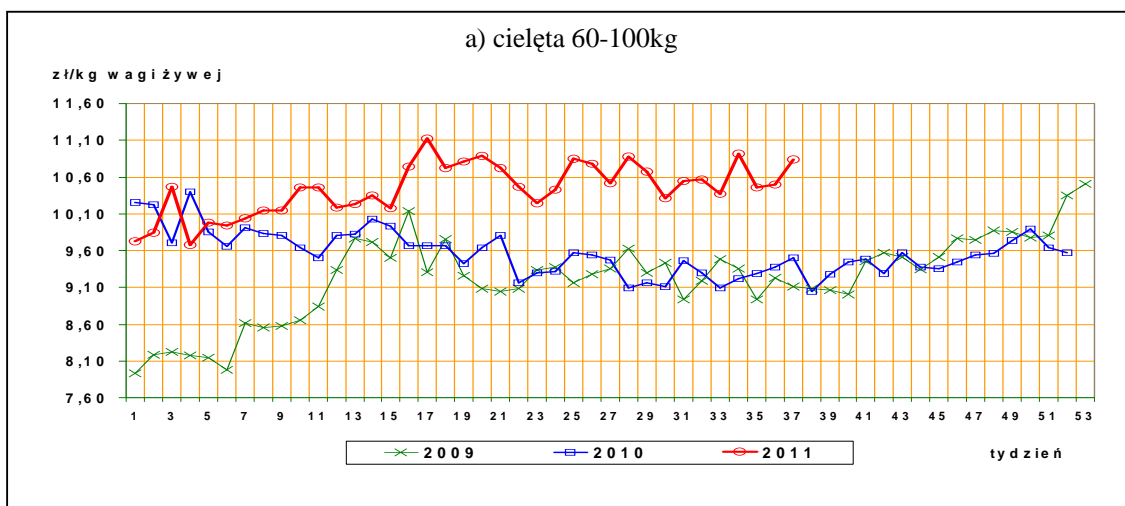
a) udziec wołowiny bez kości



b) rostbef z kością



Rys17. Ceny bydła na targowiskach



IV. Analiza handlu zagranicznego wołowiną

Informacje dotyczące zasad i procedur handlu zagranicznego na rynku wołowiny i cielęciny można odnaleźć na stronie internetowej Agencji Rynku Rolnego, pod adresem:

http://www.arr.gov.pl/index.php?option=com_content&view=article&id=41&Itemid=46

1. Dopłaty eksportowe Unii Europejskiej do wołowiny*

Tablica 14. Dopłaty eksportowe Unii Europejskiej do wołowiny i żywca wołowego (poziom subsydiów obowiązujący od 24 września 2010 roku, wg rozporządzenia Komisji Europejskiej (WE) Nr 840/2010.

Euro/100kg

| <i>Kategoria mięsa</i> | <i>Kod produktu</i> | <i>Kierunek eksportu</i> | |
|---|------------------------|------------------------------|-------------------------------|
| | | <i>Kraje przeznaczenia**</i> | <i>Kraje przeznaczenia***</i> |
| <i>Mięso świeże lub chłodzone</i> | | | |
| tusze ze zw. płci męskiej | 0201 10 00 9130 | 24,40 | 14,40 |
| ćwiartki przednie ze zw. płci męskiej | 0201 20 30 9110 | 18,30 | 10,80 |
| ćwiartki zadnie ze zw. płci męskiej | 0201 20 50 9110 | 30,50 | 17,90 |
| Mięso drobne świeże o zaw. pow.78% mięsa | 0201 30 00 9060 | 11,30 | 3,80 |
| Mięso drobne mrożone o zaw. pow. 78% mięsa | 0202 30 90 9200 | 11,30 | 3,80 |

Euro/100kg

| <i>Kategoria bydła</i> | <i>Kod produktu</i> | <i>Kierunek eksportu</i> |
|---|------------------------|--|
| <i>Bydło hodowlane czystej rasy</i> | | |
| jałówki od 250 kg do 30 miesięcy | 0102 10 10 9140 | 25,90 Euro do wszystkich miejsc przeznaczenia (państwa trzecie, inne terytoria, zaopatrzenie i miejsce przeznaczenia uważane za wywóz ze Wspólnoty) |
| Krowy od 250 kg do 30 miesięcy | 0102 10 30 9140 | |

*- źródło : FAMMU/FAPA

***) Turcja, Ukraina, Białoruś, Mołdowa, Rosja, Gruzja, Armenia, Azerbejdżan, Kazachstan, Turkmenia, Uzbekistan, Tadżykistan, Kirgizja, Maroko, Algieria, Tunezja, Libia, Liban, Syria, Irak, Iran, Izrael, Zachodni Brzeg Jordanu/Strefa Gazy, Jordania, Arabia Saudyjska, Kuwejt, Bahrajn, Katar, Zjednoczone Emiraty Arabskie, Oman, Jemen, Pakistan, Sri Lanka, Myanmar (Birma), Tajlandia, Wietnam, Indonezja, Filipiny, Chiny, Korea Północna, Hongkong, Sudan, Mauretania, Mali, Burkina Faso, Niger, Czad, Republika Zielonego Przylądka, Senegal, Gambia, Gwinea Bissau, Gwinea, Sierra Leone, Liberia, Wybrzeże Kości Słoniowej, Ghana, Togo, Benin, Nigeria, Kamerun, Republika Środkowoafrykańska, Gwinea Równikowa, Wyspy Świętego Tomasza i Książęca, Gabon, Kongo, Kongo (Republika Demokratyczna), Ruanda, Burundi, Wyspa Świętej Heleny z przyległościami, Angola, Etiopia, Erytrea, Dżibuti, Somalia, Uganda, Tanzania, Seszele z przyległościami, Brytyjskie Terytorium Oceanu Indyjskiego, Mozambik, Mauritius, Komory, Majotta, Zambia, Malawi, Republika Południowej Afryki, Lesotho i Egipt.

****) Albania, Chorwacja, Bośnia i Hercegowina, Serbia, Kosowo, Czarnogóra, Była Jugosłowiańska Republika Macedonii.

Departament Rynków Rolnych

Tablica 15. Polski handel zagraniczny końmi oraz mięsem końskim, bydłem żywym oraz mięsem wołowym w okresie I-VII 2011r. *(dane tymczasowe, mogą ulec zmianie)*

a) eksport/ wywóz

| CN | Nazwa towaru | EKSPORT/WYWÓZ | | | |
|------|-----------------------------------|--------------------|--------------|----------------|--------------|
| | | Wartość [tys. EUR] | | Wolumen [tony] | |
| | | I-VII 2010r. | I-VII 2011r. | I-VII 2010r. | I-VII 2011r. |
| 0101 | Konie żywe | 13 063 | 12 457 | 7 327 | 6 541 |
| 0102 | Bydło żywe | 61 655 | 57 999 | 25 228 | 23 367 |
| 0201 | Mięso wołowe świeże lub chłodzone | 325 027 | 423 866 | 122 813 | 138 308 |
| 0202 | Mięso wołowe mrożone | 52 329 | 66 953 | 20 743 | 22 795 |
| 0205 | Mięso końskie | 18 378 | 19 595 | 6 976 | 7 624 |

b) import

| CN | Nazwa towaru | IMPORT/PRZYWÓZ | | | |
|------|-----------------------------------|--------------------|--------------|----------------|--------------|
| | | Wartość [tys. EUR] | | Wolumen [tony] | |
| | | I-VII 2010r. | I-VII 2011r. | I-VII 2010r. | I-VII 2011r. |
| 0101 | Konie żywe | 874 | 994 | 322 | 602 |
| 0102 | Bydło żywe | 8 146 | 11 315 | 4 010 | 4 880 |
| 0201 | Mięso wołowe świeże lub chłodzone | 14 457 | 14 996 | 4 995 | 4 630 |
| 0202 | Mięso wołowe mrożone | 6 028 | 7 939 | 2 311 | 3 114 |
| 0205 | Mięso końskie | 38 | 249 | 20 | 107 |

c) saldo

| CN | Nazwa towaru | SALDO | |
|------|-----------------------------------|--------------------|--------------|
| | | Wartość [tys. EUR] | |
| | | I-VII 2010r. | I-VII 2011r. |
| 0101 | Konie żywe | 12 189 | 11 463 |
| 0102 | Bydło żywe | 53 509 | 46 685 |
| 0201 | Mięso wołowe świeże lub chłodzone | 310 569 | 408 870 |
| 0202 | Mięso wołowe mrożone | 46 301 | 59 014 |
| 0205 | Mięso końskie | 18 340 | 19 346 |

Tablica 16. Kierunki, wolumen oraz **cenę eksportu/wywozu** bydła żywego oraz wołowiny z Polski w okresie I-VII 2011r. *(dane wstępne)*.

a) bydło żywe ogółem (CN 0102)

| Kraj | sztuk | EUR/kg |
|----------------------|--------|--------|
| Niderlandy | 82 216 | 3,02 |
| Włochy | 63 038 | 2,76 |
| Chorwacja | 17 773 | 2,45 |
| Hiszpania | 15 706 | 2,51 |
| Litwa | 8 982 | 1,45 |
| Bośnia i Hercegowina | 8 632 | 2,31 |
| Belgia | 6 357 | 3,17 |
| Grecja | 2 936 | 2,16 |

Departament Rynków Rolnych

| | | |
|------------------|----------------|-------------|
| Węgry | 1 265 | 2,08 |
| Rosja | 666 | 3,54 |
| Niemcy | 375 | 2,08 |
| Rumunia | 164 | 2,08 |
| Słowenia | 64 | 2,11 |
| Uzbekistan | 49 | 4,49 |
| Republika Czeska | 34 | 1,96 |
| Ukraina | 23 | 3,51 |
| Słowacja | 3,0 | 2,50 |
| OGÓLEM | 208 283 | 2,48 |

b) bydło żywe do 80kg - cielęta (CN 01029005)

| Kraj | sztuk | EUR/kg |
|----------------------|----------------|---------------|
| Niderlandy | 81 517 | 3,06 |
| Włochy | 50 838 | 3,29 |
| Hiszpania | 14 563 | 2,49 |
| Belgia | 6 357 | 3,17 |
| Bośnia i Hercegowina | 3 427 | 2,31 |
| Chorwacja | 1 367 | 2,69 |
| Litwa | 1 243 | 2,86 |
| Grecja | 1 | 0,50 |
| OGÓLEM | 159 313 | 3,06 |

c) mięso wołowe świeże, chłodzone (CN 0201)

| Kraj | ton | EUR/kg |
|------------------|------------|---------------|
| Turcja | 41 903 | 3,05 |
| Włochy | 24 679 | 3,25 |
| Niderlandy | 22 553 | 2,57 |
| Niemcy | 19 609 | 2,83 |
| Hiszpania | 8 510 | 3,23 |
| Francja | 2 920 | 3,98 |
| Republika Czeska | 2 782 | 4,18 |
| Słowacja | 2 337 | 3,30 |
| Rosja | 2 284 | 2,39 |
| Dania | 2 238 | 3,34 |
| Izrael | 1 551 | 4,10 |
| Macedonia | 1 180 | 2,61 |
| Austria | 863 | 2,96 |
| Grecja | 664 | 3,20 |
| Wielka Brytania | 594 | 5,66 |
| Węgry | 577 | 3,60 |
| Szwecja | 358 | 4,40 |
| Finlandia | 351 | 5,91 |
| Belgia | 292 | 4,29 |
| Rumunia | 248 | 2,98 |

Departament Rynków Rolnych

| | | |
|----------------------|----------------|-------------|
| Litwa | 246 | 2,76 |
| Łotwa | 191 | 3,40 |
| Estonia | 187 | 3,33 |
| Iran | 175 | 3,50 |
| Kosowo | 164 | 2,67 |
| Irlandia | 160 | 6,07 |
| Chorwacja | 154 | 2,70 |
| Bułgaria | 145 | 2,26 |
| Bośnia i Hercegowina | 142 | 2,63 |
| Portugalia | 85 | 4,33 |
| Słowenia | 46 | 3,09 |
| Kazachstan | 30 | 3,44 |
| Angola | 23 | 1,52 |
| Hongkong | 19 | 1,37 |
| Malta | 8 | 4,65 |
| Cypr | 1,0 | 4,63 |
| Norwegia | 0,1 | 12,51 |
| OGÓLEM | 138 308 | 3,06 |

d) mięso wołowe mrożone (CN 0202)

| Kraj | ton | EUR/kg |
|----------------------|------------|---------------|
| Rosja | 2 994 | 2,42 |
| Włochy | 2 860 | 3,14 |
| Kazachstan | 2 130 | 2,61 |
| Niemcy | 1 712 | 2,89 |
| Szwecja | 1 385 | 4,29 |
| Niderlandy | 1 296 | 1,90 |
| Bułgaria | 1 176 | 2,33 |
| Izrael | 992 | 4,99 |
| Francja | 989 | 3,15 |
| Dania | 802 | 3,77 |
| Wielka Brytania | 656 | 3,16 |
| Grecja | 637 | 3,92 |
| Litwa | 576 | 2,33 |
| Hiszpania | 448 | 1,83 |
| Estonia | 400 | 2,54 |
| Węgry | 368 | 1,84 |
| Belgia | 361 | 2,69 |
| Austria | 349 | 2,91 |
| Majotta | 324 | 2,13 |
| Słowacja | 302 | 2,58 |
| Cypr | 264 | 3,50 |
| Malta | 257 | 3,47 |
| Bośnia i Hercegowina | 171 | 1,79 |
| Macedonia | 169 | 2,44 |
| Republika Czeska | 162 | 4,20 |
| Iran | 139 | 3,30 |

Departament Rynków Rolnych

| | | |
|--------------------------|---------------|-------------|
| Irlandia | 118 | 3,48 |
| Rumunia | 115 | 2,85 |
| Łotwa | 90 | 2,47 |
| Ghana | 73 | 0,35 |
| Finlandia | 66 | 6,18 |
| Tadżykistan | 54 | 2,53 |
| Kosowo | 48 | 1,46 |
| Wybrzeże Kości Słoniowej | 48 | 0,46 |
| Chorwacja | 41 | 2,68 |
| Armenia | 40 | 1,52 |
| Słowenia | 38 | 5,00 |
| Komory | 23 | 2,07 |
| Angola | 23 | 1,25 |
| Liberia | 23 | 0,85 |
| Hongkong | 22 | 0,90 |
| Turcja | 20 | 9,33 |
| Bermudy | 9,4 | 2,54 |
| Antyle Niderlandzkie | 7,8 | 2,27 |
| OGÓLEM | 22 795 | 2,94 |

Tablica 17. Kierunki, wolumen oraz **ceny importu/przywozu** bydła żywego oraz wołowiny do Polski w okresie I-VII 2011r. (dane wstępne).

a) bydło żywe ogółem (CN 0102)

| Kraj | sztuk | EUR/szt |
|------------------|---------------|----------------|
| Niemcy | 3 791 | 1 507 |
| Litwa | 3 630 | 220 |
| Słowacja | 2 277 | 510 |
| Republika Czeska | 1 045 | 1 156 |
| Niderlandy | 791 | 1 442 |
| Belgia | 542 | 1 351 |
| Rumunia | 444 | 316 |
| Dania | 238 | 1 410 |
| Węgry | 36 | 1 529 |
| Francja | 8 | 3 618 |
| OGÓLEM | 12 802 | 884 |

b) bydło żywe do 80kg (cielęta) CN 01029005

| Kraj | Wartość w Euro | sztuk | EUR/szt |
|---------------|-----------------------|--------------|----------------|
| Litwa | 799 118 | 3 630 | 220 |
| Rumunia | 42 975 | 133 | 323 |
| Niderlandy | 204 | 1 | 204 |
| OGÓLEM | 643 759 | 3 764 | 224 |

c) mięso wołowe świeże, chłodzone (CN 0201)

| Kraj | ton | EUR/kg |
|------------------|------------|---------------|
| Irlandia | 1 740 | 3,95 |
| Republika Czeska | 788 | 2,74 |
| Słowacja | 550 | 2,06 |

Departament Rynków Rolnych

| | | |
|---------------------------|--------------|-------------|
| Niemcy | 484 | 3,01 |
| Litwa | 476 | 2,77 |
| Włochy | 240 | 2,75 |
| Wielka Brytania | 161 | 3,09 |
| Łotwa | 92 | 2,00 |
| Niderlandy | 42 | 6,64 |
| Dania | 18 | 3,25 |
| Hiszpania | 13 | 10,68 |
| Austria | 10 | 5,66 |
| Francja | 8,1 | 2,83 |
| Argentyna | 7,0 | 19,69 |
| Brazylia | 0,9 | 13,36 |
| Stany Zjednoczone Ameryki | 0,2 | 27,61 |
| Norwegia | 0,1 | 10,00 |
| Paragwaj | 0,0 | 10,96 |
| Urugwaj | 0,02 | 13,52 |
| Australia | 0,02 | 91,13 |
| Nowa Zelandia | 0,01 | 26,50 |
| OGÓLEM | 4 630 | 3,24 |

d) mięso wołowe mrożone (CN 0202)

| Kraj | ton | EUR/kg |
|---------------------------|--------------|-------------|
| Wielka Brytania | 1 196 | 1,53 |
| Republika Czeska | 556 | 2,66 |
| Irlandia | 380 | 2,90 |
| Niemcy | 287 | 3,73 |
| Litwa | 192 | 2,83 |
| Niderlandy | 179 | 3,91 |
| Belgia | 130 | 2,16 |
| Dania | 75 | 4,94 |
| Hiszpania | 62 | 1,47 |
| Słowacja | 22 | 6,34 |
| Nowa Zelandia | 14 | 9,12 |
| Argentyna | 7,2 | 13,21 |
| Francja | 5,1 | 6,43 |
| Rumunia | 5,0 | 9,27 |
| Cypr | 3,7 | 6,89 |
| Urugwaj | 0,7 | 10,28 |
| Stany Zjednoczone Ameryki | 0,2 | 13,23 |
| Chiny | 0,05 | 7,06 |
| OGÓLEM | 3 114 | 2,55 |

V. Informacje statystyczne (dane GUS)

Tablica 18. Pogłowie bydła w Polsce

| Lp. | Kategoria | Grudzień 2009 | | Czerwiec 2010 | |
|-----|-----------|-----------------|----------------------------|-----------------|-------------------|
| | | tys. szt. lub % | roczna zmiana [% lub pkt%] | tys. szt. lub % | roczna zmiana [%] |
| | | | | | |

Departament Rynków Rolnych

| <i>Liczba bydła</i> | | | | |
|--------------------------|---------------|--------------|---------------|--------------|
| <i>Bydło ogółem</i> | 5 590,2 | +0,5% | 5 724,0 | +0,4% |
| cielęta do 1 roku | 1419,1 | +2,6% | 1456,8 | -1,0% |
| bydło 1-2 lata | 1192,8 | +9,0% | 1243,9 | +3,3% |
| bydło >2lat | 2978,3 | -3,4% | 3023,3 | b.z. |
| krowy | 2678,2 | -3,4% | 2655,7 | -1,2% |
| w tym: - mleczne | 2584,8 | -4,2% | 2538,2 | -2,6% |

Struktura stada w %

| | | | | |
|--------------------------|-------------|------------------|-------------|------------------|
| Cielęta do 1 roku | 25,4 | +0,5pkt % | 25,5 | -0,3pkt % |
| Bydło 1-2 lata | 21,3 | +1,6pkt% | 21,7 | +0,6pkt % |
| Krowy | 47,9 | -1,9pkt% | 46,4 | -0,8pkt % |
| Bydło>2lat | 53,3 | -2,1pkt% | 6,4 | -0,3pkt % |

Grudzień 2010

Czerwiec 2011

| <i>Lp.</i> | <i>Kategoria</i> | <i>tys. szt. lub %</i> | <i>roczna zmiana [% lub pkt%]</i> | <i>tys. szt. lub %</i> | <i>roczna zmiana [%]</i> |
|------------|------------------|------------------------|---------------------------------------|------------------------|------------------------------|
|------------|------------------|------------------------|---------------------------------------|------------------------|------------------------------|

| <i>Liczba bydła</i> | | | | | |
|--------------------------|---------------|-------------------|--|---------------|--------------|
| <i>Bydło ogółem</i> | 5559,5 | -0,5 pkt% | | 5761,9 | +0,7% |
| cielęta do 1 roku | 1385,8 | -2,4 pkt % | | 1481,4 | +1,7% |
| bydło 1-2 lata | 1226,3 | +2,8 pkt% | | 1299,5 | +4,5% |
| bydło >2lat | 2947,4 | -1,0 pkt% | | 2981,0 | +1,4% |
| krowy | 2635,5 | -1,4 pkt% | | 2626,0 | -1,1% |
| w tym: - mleczne | 2528,8 | -2,2 pkt% | | 2473,2 | |

Struktura stada w %

| | | | | | |
|--------------------------|--------------|------------------|--|--------------|-----------------|
| Cielęta do 1 roku | 24,9% | -0,5 pkt% | | 25,7% | +0,2pkt% |
| Bydło 1-2 lata | 22,1% | +0,8 pkt% | | 22,6% | +0,9pkt% |
| Krowy | 47,4% | -0,5pkt% | | 45,6% | -0,8pkt% |
| Bydło>2lat | 53,0% | -0,3pkt% | | 6,1% | -1,1pkt% |

Departament Rynków Rolnych

**Tablica 19. Ceny skupu oraz ceny targowiskowe bydła rzeźnego ogółem (bez cieląt) w 2011r. wg GUS*
(lata 2004-2010 w wydaniu Excel)**

| 2011 | | | | | | | | | | | | | |
|-------------------|------|------|------|------|------|------|------|------|----|---|----|-----|-------|
| | I | II | III | IV | V | VI | VII | VIII | IX | X | XI | XII | I-XII |
| cena skupu | 5,23 | 5,33 | 5,71 | 5,75 | 5,80 | 5,65 | 5,52 | 5,87 | | | | | |
| cena targowiskowa | 5,11 | 5,23 | 5,27 | 5,51 | 5,52 | 5,46 | 5,35 | 5,38 | | | | | |

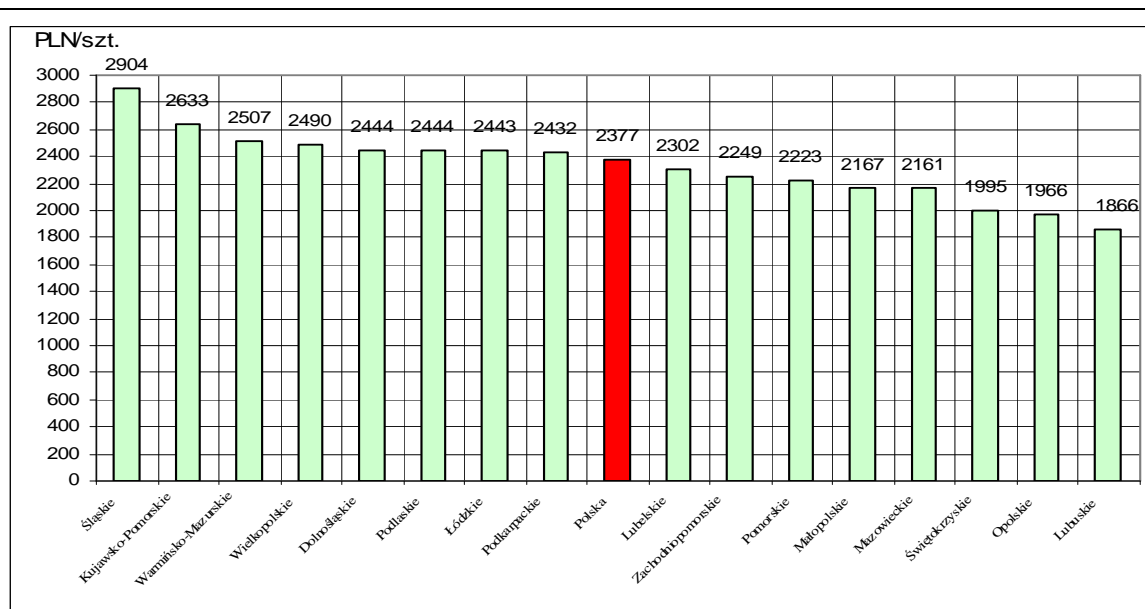
*- w zł/kg w.ż.

Tablica 20. Ceny skupu* krów rzeźnych w Polsce oraz wg województw oraz wg miesięcy w roku 2011

| Województwo/miesiąc | Styczeń | Luty | Marzec | Kwiecień | Maj | Czerwiec | Lipiec | Sierpień | Wrzesień | Październik | Listopad | Grudzień |
|---------------------|----------------|---------|---------|----------|---------|----------|---------|----------|----------|-------------|----------|----------|
| | w zł za sztukę | | | | | | | | | | | |
| Polska | 1953,69 | 1982,89 | 2159,78 | 2143,18 | 2192,12 | 2234,46 | 2257,09 | 2377,16 | | | | |
| Dolnośląskie | 1886,06 | 2107,52 | 2045,30 | 2120,94 | 2010,99 | 1910,68 | 2039,69 | 2444,39 | | | | |
| Kujawsko-Pomorskie | 2224,47 | 2192,67 | 2405,67 | 2412,97 | 2482,66 | 2456,12 | 2525,10 | 2633,38 | | | | |
| Lubelskie | 2089,42 | 2087,32 | 2238,16 | 2246,09 | 2232,84 | 2378,41 | 2357,62 | 2302,36 | | | | |
| Lubuskie | 1699,69 | 1667,54 | 1823,06 | 1725,36 | 1669,30 | 1637,34 | 1934,46 | 1865,78 | | | | |
| Łódzkie | 2048,82 | 1966,14 | 2176,05 | 2226,06 | 2175,85 | 2288,05 | 2149,66 | 2442,61 | | | | |
| Małopolskie | 1803,63 | 1869,32 | 1908,54 | 2053,03 | 2031,57 | 2063,02 | 2126,52 | 2167,31 | | | | |
| Mazowieckie | 1752,15 | 1822,84 | 1963,72 | 1888,01 | 1922,81 | 2035,71 | 2139,75 | 2160,76 | | | | |
| Opolskie | 1834,50 | 1815,46 | 2153,61 | 1928,48 | 1961,70 | 1876,62 | 2062,04 | 1966,10 | | | | |
| Podkarpackie | 1964,60 | 2215,04 | 2222,58 | 2393,70 | 2497,67 | 2415,37 | 2351,37 | 2431,82 | | | | |
| Podlaskie | 2058,16 | 2095,86 | 2258,27 | 2266,74 | 2351,86 | 2341,28 | 2388,26 | 2444,05 | | | | |
| Pomorskie | 2021,23 | 2017,40 | 2283,63 | 2269,33 | 1761,42 | 2313,44 | 1962,77 | 2223,25 | | | | |
| Śląskie | 1751,49 | 2059,33 | 1773,54 | 2090,05 | 2110,27 | 2229,45 | 1964,16 | 2903,53 | | | | |
| Świętokrzyskie | 1639,18 | 1597,00 | 1741,27 | 1461,53 | 1728,30 | 1873,45 | 1894,78 | 1995,41 | | | | |
| Warmińsko-Mazurskie | 2199,81 | 2119,91 | 2291,70 | 2379,71 | 2479,43 | 2518,66 | 2472,01 | 2507,23 | | | | |
| Wielkopolskie | 1941,49 | 1986,59 | 2239,85 | 2223,38 | 2398,62 | 2337,92 | 2406,18 | 2490,35 | | | | |
| Zachodniopomorskie | 1923,96 | 1937,87 | 2390,09 | 2259,60 | 2079,80 | 2140,06 | 2179,12 | 2249,45 | | | | |

*- wg siedziby producenta żywca –wstępne dane GUS

Rys. 18. Graficzny obraz cen skupu (płaconych producentom) krów rzeźnych w Polsce* wg województw w sierpniu 2011r.



**Tabl. 21 Zestawienie monitorowanych danych w zakresie skupu z rynku wołowiny w latach 2003-2010
(wybrane fragmenty z bazy danych)**

a) ceny zakupu bydła rzeźnego w PLN/kg mpc w układzie miesięcznym, kwartalnym, półrocznym i rocznym.

| | I | II | III | IV | V | VI | VII | VIII | IX | X | XI | XII |
|-------------------|------|------|------|------|------|------|------|------|------|------|------|--------------|
| bydło ogółem | 5,24 | 5,17 | 5,22 | 5,34 | 5,05 | 5,18 | 4,85 | 4,94 | 4,93 | 5,07 | 5,12 | 5,10 |
| byki do 2 lat (A) | 6,22 | 6,29 | 6,29 | 6,25 | 6,27 | 6,22 | 6,09 | 6,12 | 6,12 | 6,05 | 5,99 | 5,90 |
| byki >2 lat (B) | 6,07 | 6,03 | 5,96 | 5,79 | 5,71 | 6,09 | 6,27 | 6,13 | 5,93 | 5,95 | 5,77 | 5,81 |
| wolce (C) | 6,03 | 6,16 | 6,15 | 6,12 | 5,99 | 0,00 | 5,86 | 6,07 | 0,00 | 5,57 | 5,87 | 5,48 |
| krowy (D) | 3,46 | 3,39 | 3,38 | 3,27 | 3,30 | 3,27 | 3,27 | 3,44 | 3,74 | 4,02 | 3,87 | 3,76 |
| jałówki (E) | 5,92 | 5,97 | 5,96 | 5,88 | 5,89 | 5,84 | 5,70 | 5,68 | 5,59 | 5,57 | 5,56 | 5,50 |
| 2004 | | | | | | | | | | | | |
| | | | | | | | | | | | | zł/kg mpc |
| | I | II | III | IV | V | VI | VII | VIII | IX | X | XI | XII |
| bydło ogółem | 5,25 | 5,46 | 5,73 | 5,88 | 6,77 | 8,04 | 7,34 | 7,32 | 7,51 | 7,46 | 7,27 | 7,20 |
| byki do 2 lat (A) | 6,06 | 6,17 | 6,33 | 6,58 | 7,69 | 8,83 | 8,18 | 8,10 | 8,25 | 8,21 | 8,16 | 8,16 |
| byki >2 lat (B) | 6,12 | 6,22 | 6,32 | 6,31 | 7,71 | 9,02 | 8,10 | 8,10 | 8,08 | 8,32 | 8,11 | 8,15 |
| wolce (C) | 0,00 | 0,00 | 5,94 | 0,00 | 0,00 | 7,88 | 0,00 | 8,50 | 6,44 | 7,20 | 6,87 | 6,70 |
| krowy (D) | 3,85 | 4,35 | 4,74 | 5,07 | 5,80 | 7,48 | 6,47 | 6,60 | 6,92 | 6,86 | 6,57 | 6,32 |
| jałówki (E) | 5,56 | 5,65 | 5,84 | 6,01 | 6,69 | 7,77 | 7,15 | 7,04 | 7,20 | 7,27 | 7,18 | 7,10 |
| 2005 | | | | | | | | | | | | |
| | | | | | | | | | | | | zł/kg mpc |
| | I | II | III | IV | V | VI | VII | VIII | IX | X | XI | XII |
| bydło ogółem | 7,42 | 7,98 | 8,16 | 8,13 | 8,07 | 8,21 | 8,19 | 8,17 | 7,98 | 7,65 | 7,64 | 7,51 |
| byki do 2 lat (A) | 8,35 | 8,75 | 8,82 | 8,88 | 8,75 | 8,89 | 8,79 | 8,86 | 8,76 | 8,60 | 8,65 | 8,60 |
| byki >2 lat (B) | 8,32 | 8,54 | 8,71 | 8,83 | 8,71 | 8,71 | 8,63 | 8,69 | 8,65 | 8,56 | 8,58 | 8,49 |
| wolce (C) | 0,00 | 6,28 | 8,25 | 8,45 | 9,10 | 0,00 | 7,66 | 0,00 | 7,39 | 8,25 | 0,00 | 7,38 |
| krowy (D) | 6,64 | 7,24 | 7,48 | 7,42 | 7,40 | 7,51 | 7,42 | 7,42 | 7,13 | 6,63 | 6,56 | 6,28 |
| jałówki (E) | 7,29 | 7,59 | 7,70 | 7,73 | 7,81 | 7,73 | 7,66 | 7,72 | 7,61 | 7,48 | 7,47 | 7,37 |

Wykorzystanie możliwe z dokładnym podaniem źródła

Departament Rynków Rolnych

| zł/kg mpc | | | | | | | | | | | | |
|-------------------|------|------|------|------|------|------|------|------|------|------|------|------|
| 2006 | | | | | | | | | | | | |
| | I | II | III | IV | V | VI | VII | VIII | IX | X | XI | XII |
| bydło ogółem | 7,70 | 8,08 | 8,21 | 8,27 | 8,34 | 8,49 | 8,22 | 8,15 | 8,32 | 8,10 | 7,88 | 7,91 |
| byki do 2 lat (A) | 8,86 | 9,12 | 9,29 | 9,33 | 9,36 | 9,46 | 9,25 | 9,11 | 9,26 | 9,07 | 8,98 | 8,91 |
| byki >2 lat (B) | 8,70 | 8,96 | 9,08 | 9,20 | 9,32 | 9,40 | 9,27 | 9,24 | 9,34 | 9,20 | 8,92 | 8,91 |
| wolce (C) | 7,28 | 6,37 | 7,67 | 0,00 | 7,79 | 0,00 | 7,40 | 0,00 | 7,21 | 8,03 | 7,43 | 7,27 |
| krowy (D) | 6,62 | 6,88 | 7,19 | 7,18 | 7,26 | 7,45 | 7,20 | 7,00 | 7,15 | 7,05 | 6,81 | 6,66 |
| jałówki (E) | 7,56 | 7,71 | 7,79 | 7,84 | 7,86 | 7,99 | 7,90 | 7,79 | 7,88 | 7,81 | 7,59 | 7,63 |

| zł/kg mpc | | | | | | | | | | | | |
|-------------------|------|------|------|------|------|------|------|------|------|------|------|------|
| 2007 | | | | | | | | | | | | |
| | I | II | III | IV | V | VI | VII | VIII | IX | X | XI | XII |
| bydło ogółem | 8,14 | 8,29 | 8,23 | 8,10 | 7,82 | 7,72 | 7,68 | 7,93 | 8,07 | 7,75 | 7,50 | 7,55 |
| byki do 2 lat (A) | 9,14 | 9,15 | 9,03 | 8,95 | 8,66 | 8,49 | 8,37 | 8,70 | 8,73 | 8,49 | 8,33 | 8,37 |
| byki >2 lat (B) | 9,16 | 9,20 | 8,92 | 8,93 | 8,56 | 8,52 | 8,54 | 8,71 | 8,82 | 8,48 | 8,14 | 8,23 |
| wolce (C) | 0,00 | 0,00 | 7,77 | 8,73 | 7,58 | 6,64 | 0,00 | 7,17 | 7,90 | 7,45 | 8,17 | 6,36 |
| krowy (D) | 6,87 | 7,14 | 7,21 | 7,14 | 6,95 | 6,92 | 6,91 | 7,08 | 7,33 | 7,03 | 6,57 | 6,42 |
| jałówki (E) | 7,72 | 7,80 | 7,77 | 7,66 | 7,53 | 7,49 | 7,49 | 7,66 | 7,77 | 7,56 | 7,45 | 7,45 |

| zł/kg mpc | | | | | | | | | | | | |
|-------------------|------|------|------|------|------|------|------|------|------|------|------|------|
| 2008 | | | | | | | | | | | | |
| | I | II | III | IV | V | VI | VII | VIII | IX | X | XI | XII |
| bydło ogółem | 7,97 | 8,08 | 8,06 | 8,07 | 8,08 | 8,28 | 7,90 | 7,94 | 8,12 | 8,10 | 8,00 | 8,24 |
| byki do 2 lat (A) | 8,82 | 8,75 | 8,66 | 8,71 | 8,69 | 8,85 | 8,59 | 8,70 | 8,85 | 8,91 | 8,91 | 9,16 |
| byki >2 lat (B) | 8,76 | 8,62 | 8,50 | 8,64 | 8,75 | 8,98 | 8,71 | 8,85 | 9,01 | 8,99 | 8,98 | 8,93 |
| wolce (C) | 7,39 | 7,82 | 8,39 | 6,26 | 8,42 | 9,30 | 7,97 | 7,87 | 7,40 | 0,00 | 7,63 | 7,55 |
| krowy (D) | 6,83 | 7,01 | 7,16 | 7,21 | 7,25 | 7,50 | 7,10 | 7,08 | 7,22 | 7,17 | 6,89 | 7,06 |
| jałówki (E) | 7,68 | 7,76 | 7,83 | 7,81 | 7,83 | 7,93 | 7,70 | 7,67 | 7,81 | 7,80 | 7,75 | 7,92 |

| zł/kg mpc | | | | | | | | | | | | |
|--------------|------|------|------|------|------|------|------|------|------|------|------|------|
| 2009 | | | | | | | | | | | | |
| | I | II | III | IV | V | VI | VII | VIII | IX | X | XI | XII |
| bydło ogółem | 8,66 | 9,13 | 9,47 | 9,28 | 9,43 | 9,70 | 9,46 | 9,27 | 9,19 | 8,82 | 8,92 | 9,08 |

Wykorzystanie możliwe z dokładnym podaniem źródła

Departament Rynków Rolnych

| | | | | | | | | | | | | |
|-------------------|-------|-------|-------|-------|-------|-------|-------|-------|-------|-------|-------|-------|
| byki do 2 lat (A) | 9,51 | 9,92 | 10,25 | 10,13 | 10,31 | 10,60 | 10,44 | 10,43 | 10,32 | 10,04 | 10,21 | 10,31 |
| byki >2 lat (B) | 9,55 | 9,99 | 10,47 | 10,41 | 10,57 | 10,84 | 10,67 | 10,71 | 10,67 | 10,47 | 10,46 | 10,48 |
| wolce (C) | 7,06 | 8,34 | 0,00 | 0,00 | 8,00 | 0,00 | 0,00 | 0,00 | 7,45 | 8,46 | 8,35 | 0,00 |
| krowy (D) | 7,50 | 7,85 | 8,32 | 8,23 | 8,29 | 8,56 | 8,20 | 7,93 | 7,77 | 7,36 | 7,34 | 7,37 |
| jałówki (E) | 8,22 | 8,51 | 8,90 | 8,88 | 8,90 | 9,12 | 9,03 | 9,00 | 8,98 | 8,75 | 8,83 | 8,87 |
| 2010 | | | | | | | | | | | | |
| | I | II | III | IV | V | VI | VII | VIII | IX | X | XI | XII |
| bydło ogółem | 9,43 | 9,45 | 8,78 | 8,78 | 8,44 | 8,45 | 8,29 | 8,51 | 8,66 | 8,79 | 9,40 | 9,91 |
| byki do 2 lat (A) | 10,66 | 10,58 | 9,71 | 9,55 | 9,03 | 8,98 | 8,83 | 9,13 | 9,31 | 9,63 | 10,58 | 11,18 |
| byki >2 lat (B) | 10,96 | 10,74 | 9,81 | 9,73 | 9,14 | 9,11 | 8,90 | 9,33 | 9,55 | 9,85 | 10,86 | 11,38 |
| wolce (C) | 0,00 | 10,54 | 9,24 | 5,99 | 8,44 | 8,06 | 8,08 | 8,63 | 7,65 | 0,00 | 0,00 | 8,09 |
| krowy (D) | 7,70 | 7,76 | 7,67 | 7,68 | 7,56 | 7,66 | 7,50 | 7,46 | 7,60 | 7,56 | 7,63 | 7,85 |
| jałówki (E) | 9,17 | 9,23 | 8,61 | 8,46 | 8,19 | 8,24 | 8,12 | 8,27 | 8,42 | 8,46 | 8,68 | 9,02 |

| 2003 | | kwartał | | | | 2003 | | półrocze | | 2003 | |
|-------------------|-------|---------|--------|-------|-------------------|------|---------|-------------------|-------|------|-------|
| | I-III | IV-VI | VII-IX | X-XII | | I-VI | VII-XII | | I-XII | | I-XII |
| bydło ogółem | 5,21 | 5,18 | 4,90 | 5,09 | bydło ogółem | 5,19 | 5,00 | bydło ogółem | 5,10 | | |
| byki do 2 lat (A) | 6,26 | 6,25 | 6,11 | 5,99 | byki do 2 lat (A) | 6,26 | 6,04 | byki do 2 lat (A) | 6,16 | | |
| byki >2 lat (B) | 6,01 | 5,84 | 6,14 | 5,87 | byki >2 lat (B) | 5,96 | 6,02 | byki >2 lat (B) | 6,00 | | |
| wolce (C) | 6,13 | 6,04 | 5,93 | 5,70 | wolce (C) | 6,10 | 5,72 | wolce (C) | 5,88 | | |
| krowy (D) | 3,41 | 3,28 | 3,48 | 3,91 | krowy (D) | 3,35 | 3,70 | krowy (D) | 3,53 | | |
| jałówki (E) | 5,94 | 5,87 | 5,65 | 5,55 | jałówki (E) | 5,91 | 5,59 | jałówki (E) | 5,76 | | |
| 2004 | | kwartał | | | | 2004 | | półrocze | | 2004 | |
| | I-III | IV-VI | VII-IX | X-XII | | I-VI | VII-XII | | I-XII | | I-XII |
| bydło ogółem | 5,52 | 7,11 | 7,40 | 7,31 | bydło ogółem | 6,27 | 7,35 | bydło ogółem | 6,94 | | |
| byki do 2 lat (A) | 6,21 | 7,96 | 8,18 | 8,18 | byki do 2 lat (A) | 7,00 | 8,18 | byki do 2 lat (A) | 7,73 | | |
| byki >2 lat (B) | 6,25 | 7,93 | 8,11 | 8,20 | byki >2 lat (B) | 7,06 | 8,14 | byki >2 lat (B) | 7,90 | | |
| wolce (C) | 5,94 | 7,88 | 7,62 | 6,95 | wolce (C) | 7,26 | 7,05 | wolce (C) | 7,06 | | |
| krowy (D) | 4,39 | 6,40 | 6,71 | 6,57 | krowy (D) | 5,49 | 6,64 | krowy (D) | 6,25 | | |

Wykorzystanie możliwe z dokładnym podaniem źródła

Departament Rynków Rolnych

| 2005 kwartał | | | | | 2005 półrocze | | | 2005 | |
|-------------------|-------|-------|--------|-------|---------------|---------|-------------------|-------|--|
| | I-III | IV-VI | VII-IX | X-XII | I-VI | VII-XII | | I-XII | |
| jałówki (E) | 5,69 | 6,88 | 7,13 | 7,18 | | | jałówki (E) | 6,69 | |
| bydło ogółem | 7,90 | 8,14 | 8,13 | 7,60 | 8,04 | 7,90 | bydło ogółem | 7,97 | |
| byki do 2 lat (A) | 8,69 | 8,84 | 8,81 | 8,62 | 8,78 | 8,73 | byki do 2 lat (A) | 8,76 | |
| byki >2 lat (B) | 8,53 | 8,75 | 8,66 | 8,54 | 8,66 | 8,62 | byki >2 lat (B) | 8,64 | |
| wolce (C) | 6,18 | 8,52 | 7,48 | 7,74 | 6,44 | 7,48 | wolce (C) | 7,24 | |
| krowy (D) | 7,14 | 7,45 | 7,34 | 6,47 | 7,33 | 6,95 | krowy (D) | 7,14 | |
| jałówki (E) | 7,54 | 7,76 | 7,67 | 7,44 | 7,66 | 7,55 | jałówki (E) | 7,61 | |
| 2006 kwartał | | | | | 2006 półrocze | | | 2006 | |
| | I-III | IV-VI | VII-IX | X-XII | I-VI | VII-XII | | I-XII | |
| bydło ogółem | 8,05 | 8,36 | 8,23 | 7,96 | 8,21 | 8,10 | bydło ogółem | 8,15 | |
| byki do 2 lat (A) | 9,14 | 9,38 | 9,20 | 8,99 | 9,26 | 9,10 | byki do 2 lat (A) | 9,18 | |
| byki >2 lat (B) | 8,96 | 9,31 | 9,29 | 9,02 | 9,18 | 9,16 | byki >2 lat (B) | 9,17 | |
| wolce (C) | 6,70 | 7,79 | 7,30 | 7,44 | 6,97 | 7,41 | wolce (C) | 7,22 | |
| krowy (D) | 6,95 | 7,29 | 7,11 | 6,86 | 7,12 | 6,98 | krowy (D) | 7,05 | |
| jałówki (E) | 7,71 | 7,89 | 7,85 | 7,68 | 7,80 | 7,76 | jałówki (E) | 7,78 | |
| 2007 kwartał | | | | | 2007 półrocze | | | 2007 | |
| | I-III | IV-VI | VII-IX | X-XII | I-VI | VII-XII | | I-XII | |
| bydło ogółem | 8,22 | 7,87 | 7,91 | 7,61 | 8,04 | 7,75 | bydło ogółem | 7,89 | |
| byki do 2 lat (A) | 9,11 | 8,70 | 8,62 | 8,40 | 8,91 | 8,51 | byki do 2 lat (A) | 8,71 | |
| byki >2 lat (B) | 9,07 | 8,65 | 8,70 | 8,30 | 8,85 | 8,54 | byki >2 lat (B) | 8,69 | |
| wolce (C) | 7,77 | 7,39 | 7,41 | 7,22 | 7,42 | 7,28 | wolce (C) | 7,40 | |
| krowy (D) | 7,07 | 6,99 | 7,11 | 6,73 | 7,03 | 6,91 | krowy (D) | 6,97 | |
| jałówki (E) | 7,77 | 7,55 | 7,64 | 7,50 | 7,66 | 7,57 | jałówki (E) | 7,61 | |

Wykorzystanie możliwe z dokładnym podaniem źródła

Departament Rynków Rolnych

| 2008 kwartał | | | | | 2008 półrocze | | | 2008 | |
|-------------------|-------|-------|--------|-------|---------------|---------|-------------------|-------|--|
| | I-III | IV-VI | VII-IX | X-XII | I-VI | VII-XII | | I-XII | |
| bydło ogółem | 8,04 | 8,14 | 7,99 | 8,11 | 8,09 | 8,05 | bydło ogółem | 8,07 | |
| byki do 2 lat (A) | 8,74 | 8,75 | 8,71 | 8,98 | 8,75 | 8,86 | byki do 2 lat (A) | 8,80 | |
| byki >2 lat (B) | 8,64 | 8,79 | 8,88 | 8,97 | 8,72 | 8,91 | byki >2 lat (B) | 8,82 | |
| wolce (C) | 7,52 | 6,82 | 7,75 | 7,62 | 7,34 | 7,71 | wolce (C) | 7,45 | |
| krowy (D) | 6,99 | 7,31 | 7,14 | 7,05 | 7,16 | 7,09 | krowy (D) | 7,13 | |
| jałówki (E) | 7,76 | 7,85 | 7,73 | 7,82 | 7,81 | 7,78 | jałówki (E) | 7,79 | |

| 2009 kwartał | | | | | 2009 półrocze | | | 2009 | |
|-------------------|-------|-------|--------|-------|---------------|---------|-------------------|-------|--|
| | I-III | IV-VI | VII-IX | X-XII | I-VI | VII-XII | | I-XII | |
| bydło ogółem | 9,11 | 9,46 | 9,31 | 8,94 | 9,30 | 9,13 | bydło ogółem | 9,22 | |
| byki do 2 lat (A) | 9,92 | 10,33 | 10,39 | 10,19 | 10,13 | 10,30 | byki do 2 lat (A) | 10,21 | |
| byki >2 lat (B) | 10,13 | 10,61 | 10,68 | 10,47 | 10,38 | 10,57 | byki >2 lat (B) | 10,49 | |
| wolce (C) | 8,26 | 8,00 | 7,45 | 8,45 | 8,18 | 7,85 | wolce (C) | 8,13 | |
| krowy (D) | 7,91 | 8,35 | 7,96 | 7,35 | 8,15 | 7,67 | krowy (D) | 7,89 | |
| jałówki (E) | 8,57 | 8,96 | 9,00 | 8,81 | 8,78 | 8,91 | jałówki (E) | 8,85 | |

| 2010 kwartał | | | | | 2010 półrocze | | | 2010 | |
|-------------------|-------|-------|--------|-------|---------------|---------|-------------------|-------|--|
| | I-III | IV-VI | VII-IX | X-XII | I-VI | VII-XII | | I-XII | |
| bydło ogółem | 9,17 | 8,54 | 8,50 | 9,37 | 8,83 | 8,96 | bydło ogółem | 8,90 | |
| byki do 2 lat (A) | 10,27 | 9,15 | 9,11 | 10,49 | 9,66 | 9,84 | byki do 2 lat (A) | 9,76 | |
| byki >2 lat (B) | 10,45 | 9,25 | 9,26 | 10,72 | 9,67 | 9,93 | byki >2 lat (B) | 9,83 | |
| wolce (C) | 9,36 | 8,25 | 8,16 | 8,09 | 8,59 | 8,11 | wolce (C) | 8,29 | |
| krowy (D) | 7,71 | 7,64 | 7,53 | 7,68 | 7,67 | 7,61 | krowy (D) | 7,64 | |
| jałówki (E) | 8,94 | 8,28 | 8,29 | 8,71 | 8,59 | 8,50 | jałówki (E) | 8,54 | |

Wykorzystanie możliwe z dokładnym podaniem źródła

Departament Rynków Rolnych

b) średnie wagi ubijanego bydła w latach 2004-2010 wg kategorii bydła

A - młode byki

| Rok/miesiąc | I | II | III | IV | V | VI | VII | VIII | IX | X | XI | XII | I-XII |
|-------------|-------|-------|-------|-------|-------|-------|-------|-------|-------|-------|-------|-------|-------|
| 2004 | 299,4 | 296,4 | 293,7 | 293,5 | 293,5 | 291,6 | 290,2 | 286,3 | 285,4 | 285,1 | 291,2 | 297,8 | 291,3 |
| 2005 | 304,1 | 308,1 | 308,2 | 310,9 | 309,9 | 309,1 | 307 | 300,6 | 303,3 | 304,3 | 311,8 | 315,5 | 307,6 |
| 2006 | 317,1 | 319,9 | 324 | 319,5 | 325,8 | 323,8 | 312,8 | 313 | 315,2 | 311,2 | 316,2 | 321,8 | 318,7 |
| 2007 | 325,7 | 327,9 | 329,1 | 329,9 | 328,7 | 330 | 327,9 | 324 | 329,3 | 312,8 | 317,5 | 319,0 | 325,4 |
| 2008 | 326,5 | 327 | 324,5 | 322,6 | 325,7 | 323,8 | 317 | 314,4 | 314,6 | 310,5 | 315,1 | 321,7 | 320,4 |
| 2009 | 322,2 | 324,3 | 325,9 | 324,2 | 325,3 | 324,5 | 323,3 | 316,2 | 320,1 | 320,0 | 324,5 | 330,0 | 323,6 |
| 2010 | 333,4 | 341,3 | 335,1 | 343,1 | 346,2 | 345,9 | 340,4 | 336,9 | 334,2 | 325,7 | 326,4 | 326,3 | 335,8 |

D - krowy

| Rok/miesiąc | I | II | III | IV | V | VI | VII | VIII | IX | X | XI | XII | I-XII |
|-------------|-------|-------|-------|-------|-------|-------|-------|-------|-------|-------|-------|-------|-------|
| 2004 | 272,2 | 271,5 | 272 | 273,1 | 267,2 | 269,6 | 261,5 | 261,4 | 264,8 | 267 | 266,4 | 271,3 | 267,3 |
| 2005 | 272,1 | 274,8 | 271,8 | 273,4 | 271 | 266,4 | 264,6 | 261,1 | 266,6 | 272,5 | 270,6 | 272,4 | 269,2 |
| 2006 | 275,1 | 273,4 | 273,4 | 272,9 | 270,4 | 264,2 | 260,2 | 258,1 | 263,5 | 263,9 | 264,9 | 266,9 | 267,5 |
| 2007 | 274,1 | 274,9 | 274 | 272,3 | 271,9 | 269,2 | 267,9 | 264,6 | 266 | 268,8 | 269,1 | 271,6 | 270,2 |
| 2008 | 273,9 | 274,9 | 273,8 | 270 | 271,9 | 270,5 | 268,6 | 265 | 266,5 | 266,6 | 269,7 | 274,6 | 270,3 |
| 2009 | 276,8 | 274,3 | 276,4 | 273,6 | 273,8 | 272,1 | 268,6 | 266,8 | 269,5 | 271,4 | 275,6 | 277,1 | 272,8 |
| 2010 | 278,5 | 282,1 | 281,7 | 280,5 | 280,9 | 279 | 275 | 272,9 | 275,5 | 275,1 | 275 | 277,5 | 277,8 |

E - jałówki

| Rok/miesiąc | I | II | III | IV | V | VI | VII | VIII | IX | X | XI | XII | I-XII |
|-------------|-------|-------|-------|-------|-------|-------|-------|-------|-------|-------|-------|-------|-------|
| 2004 | 240,7 | 241,7 | 243,7 | 237,7 | 240,8 | 241,5 | 243,3 | 237,1 | 241,6 | 238,8 | 245,7 | 249,9 | 242,4 |
| 2005 | 253,1 | 256,9 | 255 | 253,3 | 253 | 252,2 | 251,1 | 247,9 | 246,7 | 249,2 | 250,4 | 256,2 | 251,9 |
| 2006 | 257,8 | 258,6 | 259,4 | 256,4 | 257,6 | 256,1 | 250,4 | 248,4 | 249,2 | 246,2 | 246,3 | 251,0 | 253,1 |
| 2007 | 257 | 258,6 | 258,5 | 260,5 | 258,8 | 257,5 | 254,5 | 250,9 | 249,3 | 246,9 | 251,1 | 253,0 | 254,3 |
| 2008 | 260 | 259,7 | 256,5 | 253,2 | 257,9 | 255,5 | 249 | 247,1 | 246,8 | 243,8 | 247,6 | 252,5 | 252,2 |
| 2009 | 254,8 | 256,4 | 258,2 | 257,4 | 257,4 | 255,2 | 253,6 | 250,6 | 251,8 | 252,9 | 255,6 | 260,8 | 255,4 |
| 2010 | 261,8 | 267,4 | 265,7 | 267,9 | 268,8 | 266,9 | 264,4 | 259,9 | 258,1 | 254,5 | 258,1 | 262,5 | 262,8 |

Uwaga:

Zainteresowanych pozyskaniem danych z zakresu monitoringu cen sprzedaży oraz cen targowiskowych w latach 2004-2009 jak i pozostałych danych m.inn. cen zakupu, danych GUS i Komisji Europejskiej, zapraszam do wydania biuletynu w wersji EXCEL:
http://www.minrol.gov.pl/FileRepozytory/FileRepozytoryShowImage.aspx?item_id=40582

Wykorzystanie możliwe z dokładnym podaniem źródła

Biuletyn „**Rynek wołowiny i cielęciny**” ukazuje się w każdy czwartek o godz. 13⁰⁰.

Informacje zamieszczane w tym biuletynie przekazywane są przez współpracujące z nami podmioty na podstawie Ustawy o badaniach rynkowych z dn. 30 marca 2001r.

Wydawca:

Ministerstwo Rolnictwa i Rozwoju Wsi,

Departament Rynków Rolnych

ul. Wspólna 30, 00-930 Warszawa,

tel. (022) 623-12-54, fax (022) 623-27-06 lub 07

Internet: <http://www.minrol.gov.pl/bia>, E-mail: biuletyn@minrol.gov.pl

Autor: Krzysztof Seredyn tel. (022) 623-12-54; E-mail: Krzysztof.Seredyn@minrol.gov.pl