

ZINTEGROWANY SYSTEM ROLNICZEJ INFORMACJI RYNKOWEJ

(Podstawa prawna: Ustawa o rolniczych badaniach rynkowych z dnia 30 marca 2001r.)

Rynek wołowiny i cielęciny



NR 37/2012

Czwartek, 20 września 2012r

Notowania¹ z okresu 10-16.09.2012r.

Spis treści

I.	<u>Zakupy bydła rzeźnego w ubojniach</u>	2
1.	Ceny zakupu bydła w Polsce	2
2.	Ceny skupu żywca wołowego w Polsce (dane GUS).....	4
3.	Ceny bydła w Polsce na tle UE.....	10
4.	Ceny bydła w UE.....	10
5.	Uboje bydła rzeźnego w Polsce w okresie I-VII 2012r.....	14
II.	<u>Sprzedż wołowiny</u>	16
1.	Ceny wołowiny w zakładach mięsnych w kraju.....	16
2.	Ceny wołowiny na krajowych giełdach towarowych.....	18
3.	Ceny bydła na targowiskach.....	19
III.	<u>Graficzna prezentacja cen w roku 2012 na tle lat 2010 i 2011</u>	21
IV.	<u>Analiza handlu zagranicznego wołowina</u>	25
1.	Dopłaty eksportowe w UE do wołowiny.....	25
2.	Handel zagraniczny końmi, bydlęm oraz mięsem wołowym w Polsce w okresie I-VII 2012r...../.....	26
3.	Kierunki, wolumen oraz ceny eksportu/wywozu oraz importu/przywozu bydła żywego oraz wołowiny z Polski w okresie I-VII 2012r.....	27
V.	<u>Informacje statystyczne (dane GUS)</u>	30
1.	Pogłowie bydła w Polsce.....	30
2.	Ceny skupu i ceny targowiskowe bydła rzeźnego w latach 2004 - 2012.....	31
3.	Ceny skupu krów rzeźnych w Polsce w latach 2005 - 2012 wg województw i miesięcy.....	31
VI.	Zestawienie monitorowanych danych w zakresie skupu z rynku wołowiny w latach 2003-2012.....	31

¹ Badanie cen zakupu i cen sprzedaży w zakładach mięsnych prowadzone jest na reprezentatywnej próbie. Ceny zakupu rejestrowane są dla klas SEUROP wg rozporządzenia Rady (WE) Nr 1234/2007 z dnia 22 października 2007r. ustanawiającego wspólną organizację rynków rolnych oraz przepisy szczegółowe dotyczące niektórych produktów rolnych („rozporządzenie o jednolitej wspólnej organizacji rynku”) (Dz.U. L 299 z 16.11.2007, str. 1, z późn. zm.) i wg rozporządzenia Komisji (WE) nr 1249/2008 z dnia 10 grudnia 2008 r. r. ustanawiającego szczegółowe zasady wdrożenia wspólnotowych skal klasyfikacji tusz wołowych, wieprzowych i baranich oraz raportowania ich cen (Dz. U. Nr L 337 z 16.12.2008, str. 3 z późn. zm.) oraz rozporządzenia Ministra Rolnictwa i Rozwoju Wsi z dnia 4 lutego 2009 r. w sprawie szczegółowego sposobu oznaczania klasy jakości handlowej tusz wołowych (Dz.U. z dn. 19.02.2009r. Nr 28, poz. 180). Ceny zakupu rejestrowane są dla masy poubojowej schłodzonej.

Badanie cen targowiskowych prowadzone jest na targowiskach na których dokonywany jest obrót bydlęciem a ceny rejestrowane są jako średnie arytmetyczne zrealizowanych transakcji.

Wykorzystanie możliwe z dokładnym podaniem źródła

Departament Rynków Rolnych

I. Zakupy bydła rzeźnego w ubojniach

1.1 Ceny zakupu bydła rzeźnego w Polsce.

Tablica 1. Zbiornicze zestawienie danych dotyczących zakupionego bydła rzeźnego w ubojniach w kraju

Kategoria bydła	CENA ZAKUPU*					Średnia masa tuszy ciepłej		Liczba sztuk Zmiana tyg. [%]	Struktura zakupu	
	wg w.ż.** [zł/kg]	dla mpc [zł/tonę]	dla mps [zł/tonę]	Zmiana ceny mps [%]		[kg]	Zmiana tyg. [%]		[%]	Zmiana tyg. [pkt.%]
	2012-09-16	2012-09-16	2012-09-16	tyg.	roczna	2012-09-16		2012-09-16		
Bydło ogółem	6,60	13 021	13 281	0,2	11,2	291,4	0,2	-4,3	100,0	-
Byki do 2 lat (U+R+O)	7,56	14 018	14 299	0,2	7,4	328,4	0,4	-3,8	42,8	0,2
Byki >2 lat (R+O)	7,50	14 011	14 292	0,1	7,9	379,8	2,7	-3,1	2,9	0,0
Wolce (U+R+O)	#ARG!	-	-	-	--	-	-	-	0,0	0,0
Krowy (R+O+P)	5,40	11 616	11 848	-0,3	15,5	257,8	-0,7	-5,7	37,7	-0,6
Jałówki (U+R+O)	6,54	12 675	12 928	0,1	14,1	256,5	0,4	-2,3	16,6	0,3

* - jest to cena netto zapłacona dostawcom bydła za dostarczony do rzeźni lub zakupiony przez rzeźnię pełnowartościowy żywiec wołowy na bazie franco zakład czyli wraz z kosztami transportu dostawcy jak i rzeźni jeśli poniosła ona koszty transportu związane z zakupem żywca. Cena ta zawiera również wszelkie dodatkowe płatności (premie, nagrody itp.) niezależnie od okresu w jakim zostały wypłacone.

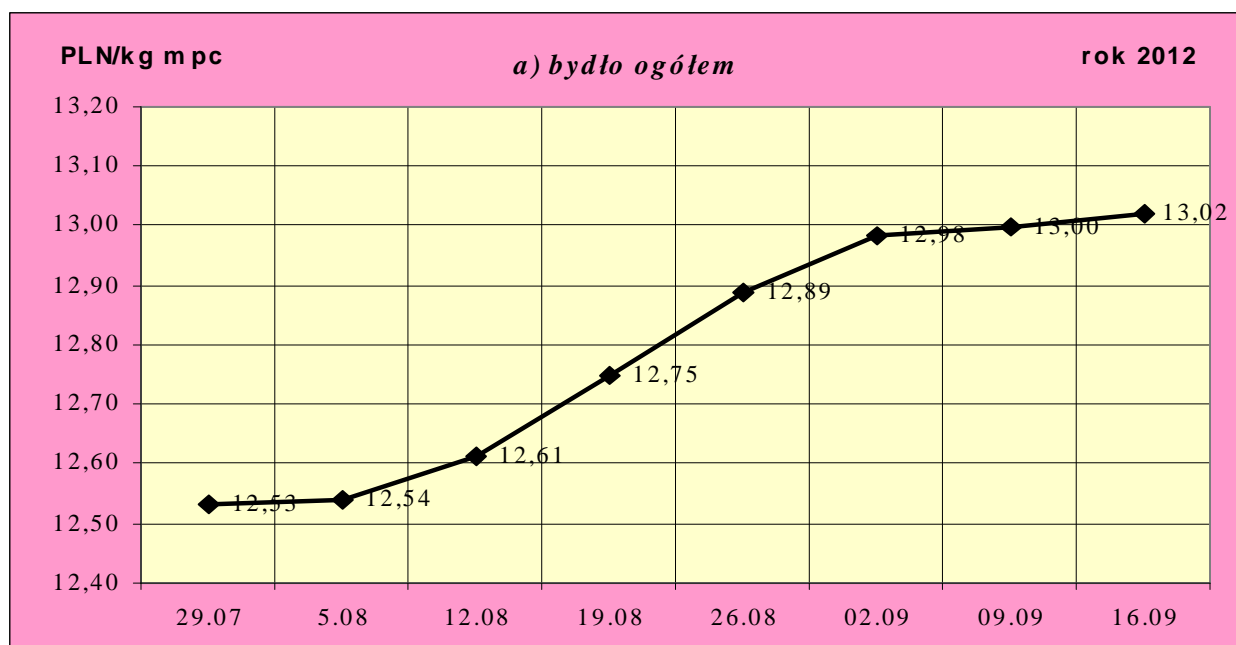
** - w.ż. - waga żywa, mpc - masa poubojowa ciepła, mps - masa poubojowa schłodzona

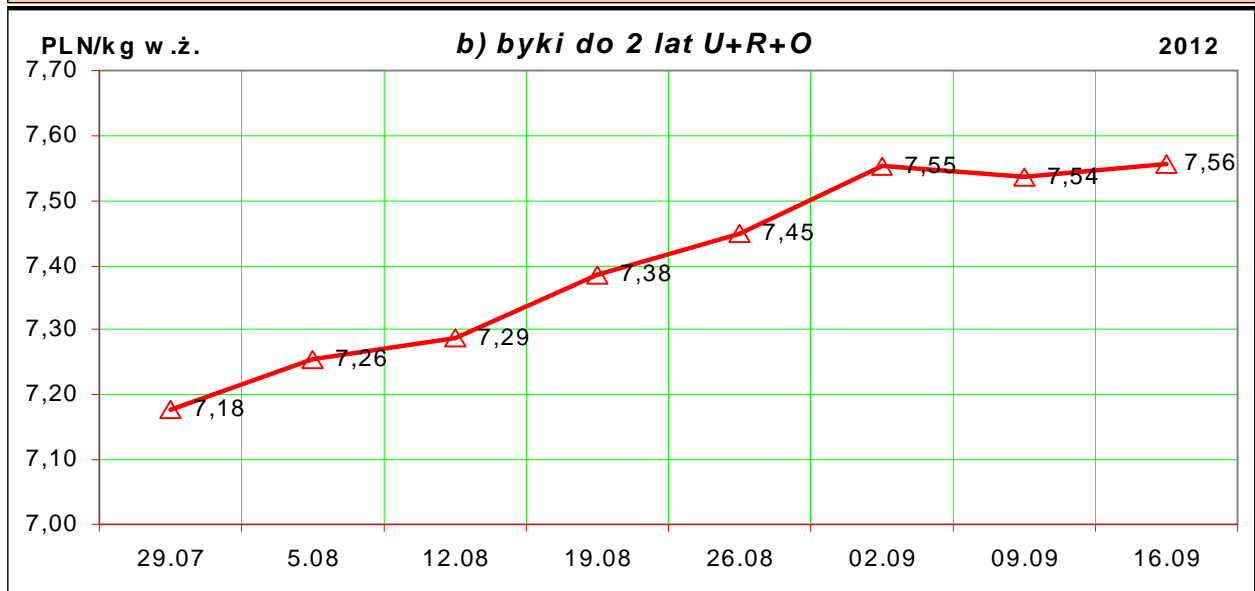
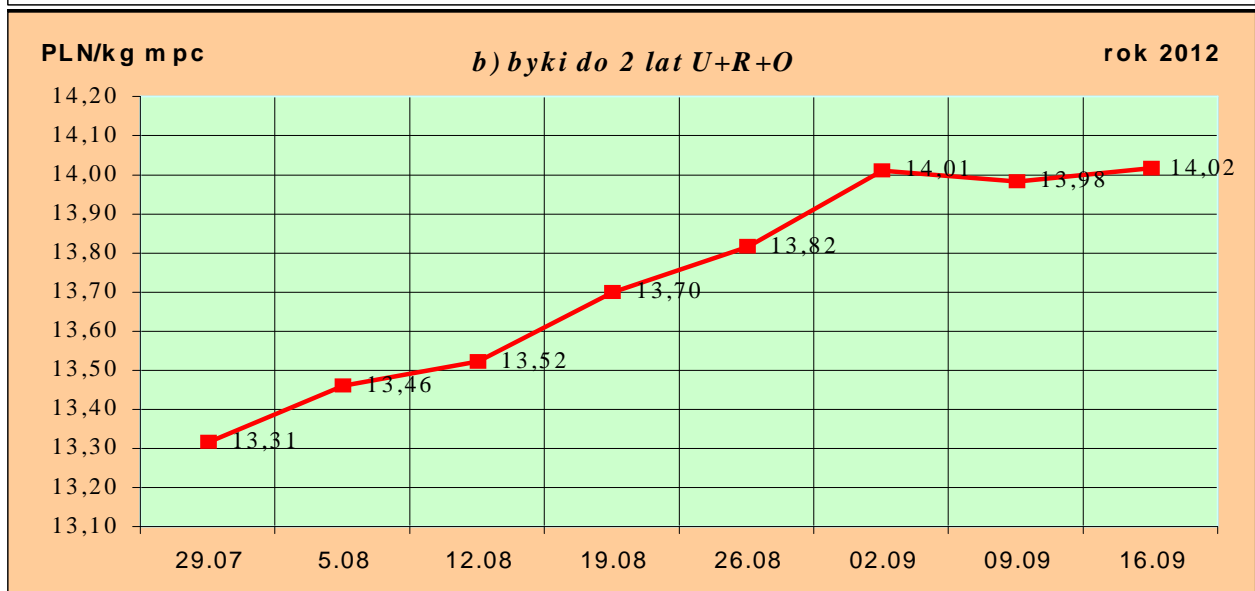
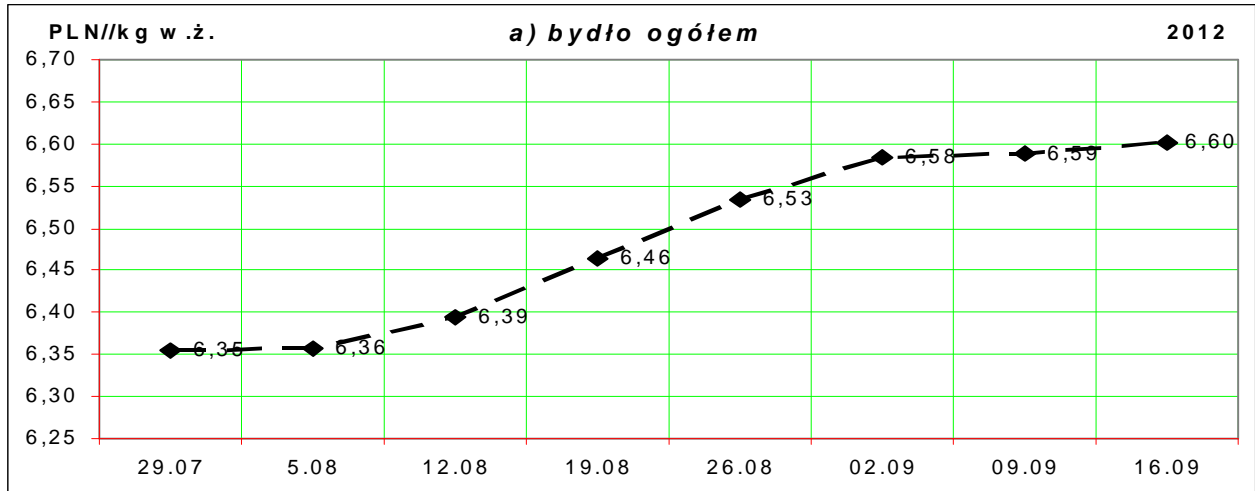
*** - daty podane w tablicach oznaczają ostatni dzień analizowanego tygodnia (poniedziałek-niedziela).

Uwaga:

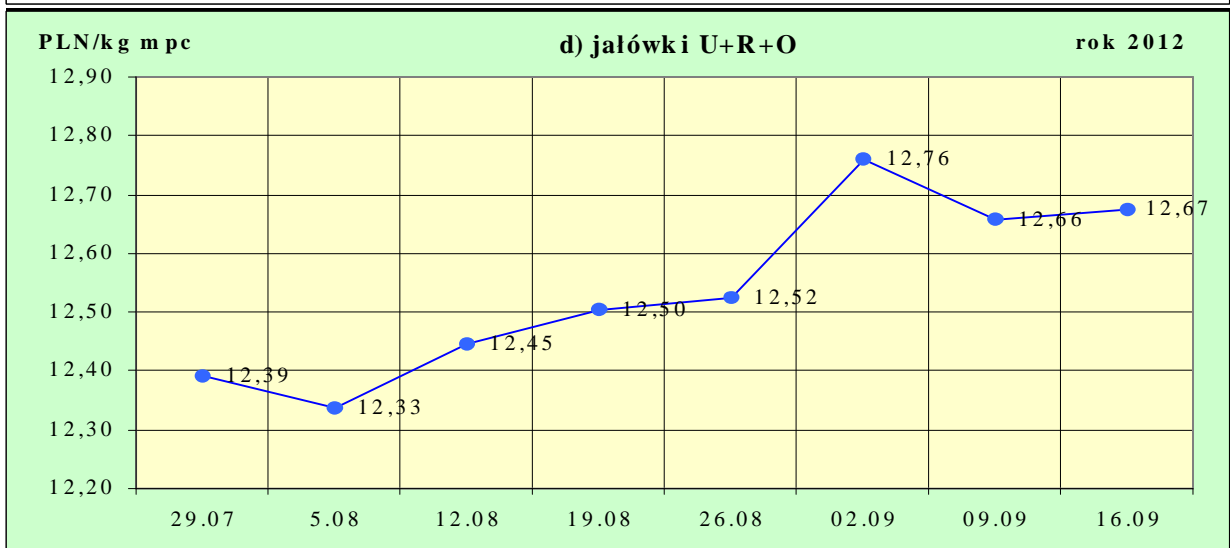
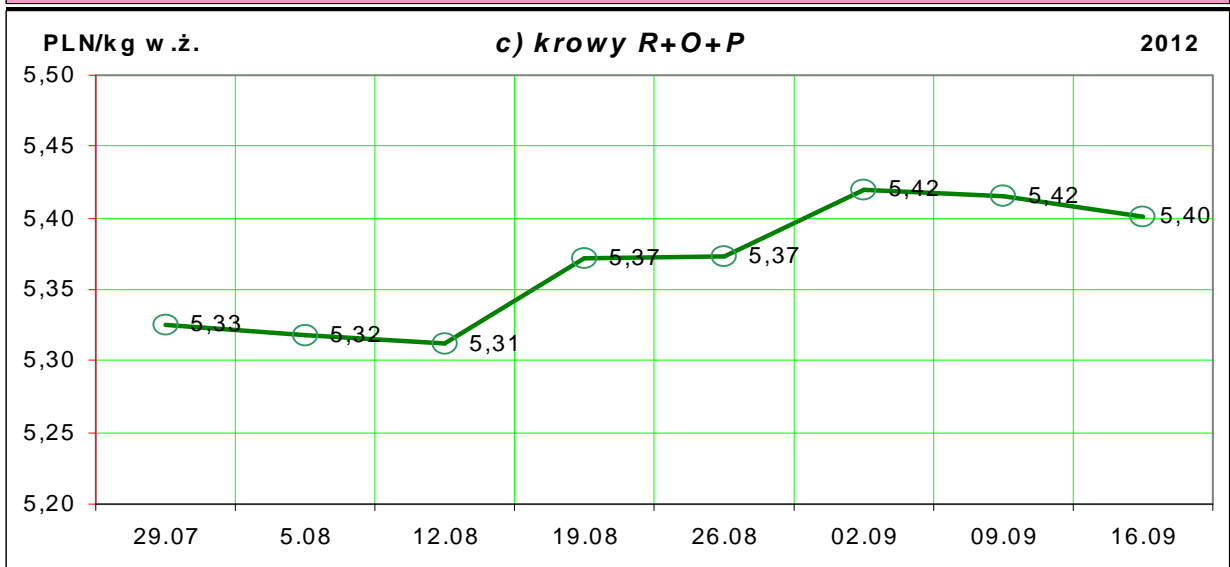
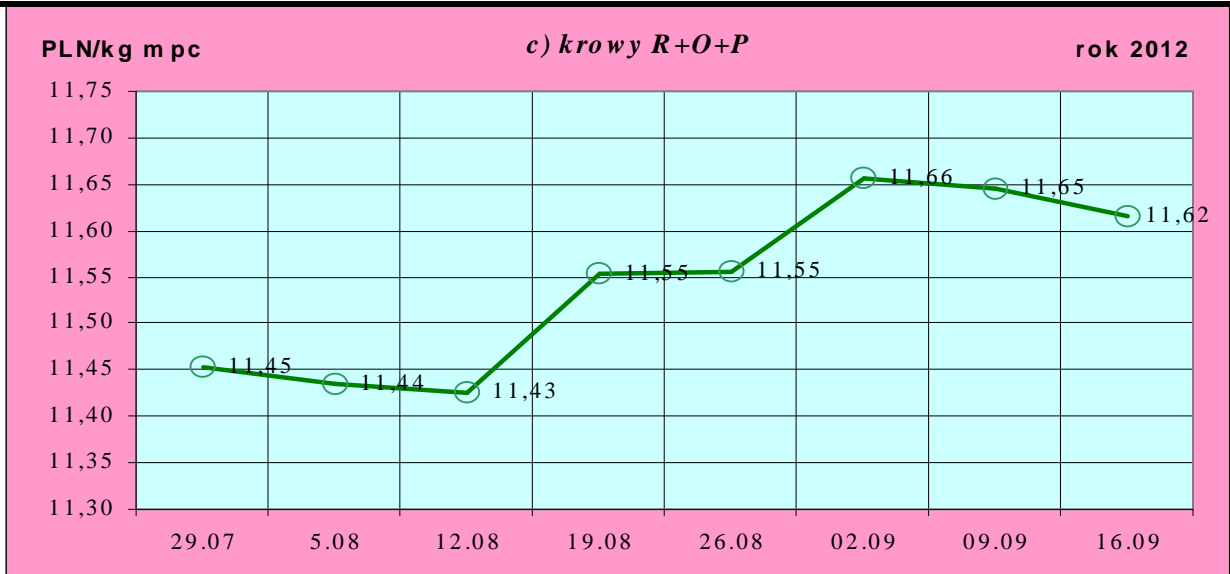
Od tygodnia nr 4/2011 tygodniową cenę bydła za wagę żywą wylicza się stosując nowe uaktualnione na bazie roku 2010 następujące wskaźniki wydajności poubojowej: bydło ogółem - 0,507 (było 0,521); byki do 2 lat - 0,539 (było 0,550); byki > 2 lat - 0,535 (było 0,520); wolce - 0,54 (było 0,540); krowy - 0,465 (było 0,478) i jałówki - 0,516 (było 0,530).

Rys. 1. Średnie krajowe ceny zakupu bydła rzeźnego wg kategorii bydła (PLN/ kg mpc i PLN/kg w.ż.)

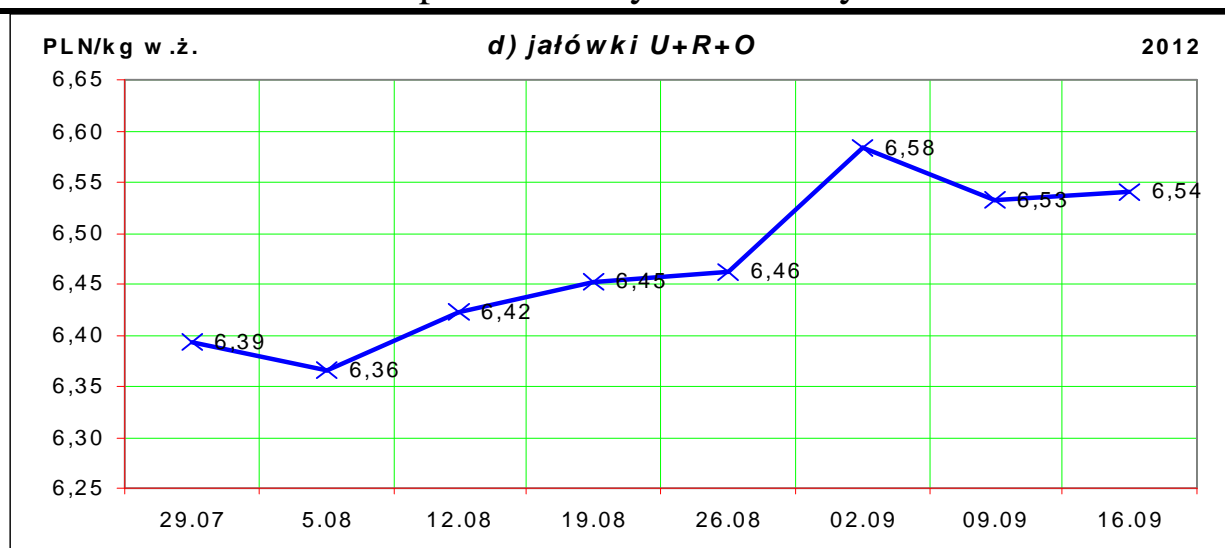




Departament Rynków Rolnych



Departament Rynków Rolnych



1.2 Ceny skupu żywca wołowego w Polsce (dane wstępne GUS).

Tablica 2. Ceny skupu żywca wołowego w Polsce wg miesięcy w roku 2012.

a) bydła rzeźnego ogółem (bez cieląt) w zł/kg w.ż.

Kategoria ceny/miesiąc	I	II	III	IV	V	VI	VII	VIII	IX	X	XI	XII	I-XII
Cena skupu (cena zapłacona producentom żywca)*	6,59	6,58	6,41	6,32	6,31	6,42	6,45						

*- średnia cena za bydło rzeźne ogółem (bez cieląt) zapłacona w skupie producentom bydła (badana w GUS)

Tablica 3. Zbiorcze zestawienie danych dotyczących zakupu bydła rzeźnego wg makroregionów

Kategoria bydła	Cena zakupu				Średnia masa tuszy ciepłej		Zmiana tyg. poziomu uboju [%]	Struktura zakupu	
	wg w.ż. [zł/kg]	dla mpc [zł/tonę]	dla mps [zł/tonę]	Zmiana	[kg]	Zmiana		[%]	Zmiana
	2012-09-16	2012-09-16	2012-09-16	Zmiana mps tyg. [%]	2012-09-16	Zmiana tyg. [%]	2012-09-16	Zmiana tyg. [w pkt.%]	
Centralny									
Bydło ogółem	6,69	13 190	13 454	0,7	295,2	0,0	-3,1	100,0	-
byki do 2 lat	7,60	14 096	14 378	0,7	332,4	0,6	-5,3	45,3	-1,1
byki > 2 lat	7,56	14 124	14 406	0,3	392,2	3,8	-3,8	3,4	0,0
wolce	-	-	-	-	-	-	-	-	-
krowy	5,42	11 661	11 894	0,8	255,0	-0,7	-3,6	33,7	-0,2
jałówki	6,61	12 805	13 061	0,6	257,9	0,3	4,7	17,6	1,3
Południowy									
Bydło ogółem	6,60	13 014	13 274	0,0	290,4	0,8	-10,1	100,0	-
byki do 2 lat	7,56	14 018	14 298	-0,1	325,0	0,4	-4,9	42,5	2,3
byki > 2 lat	7,41	13 846	14 123	-0,4	358,9	1,1	-1,6	2,6	0,2
wolce	-	-	-	-	-	-	-	-	-
krowy	5,45	11 715	11 949	-1,3	262,8	-0,4	-14,7	39,5	-2,1
jałówki	6,56	12 716	12 970	0,0	254,1	0,8	-12,4	15,3	-0,4

Departament Rynków Rolnych

			Północny						
Bydło ogółem	6,12	12 076	12 317	-0,3	274,4	-1,1	21,0	100,0	-
byki do 2 lat	7,21	13 367	13 635	-1,2	316,7	-0,6	19,6	30,3	-0,3
byki > 2 lat	7,37	13 778	14 054	0,7	381,5	1,0	-4,8	1,8	-0,5
wolce	-	-	-	-	-	-	-	-	-
krowy	5,17	11 120	11 342	2,2	251,4	-0,4	29,5	51,2	3,4
jałówki	6,08	11 781	12 017	-1,9	256,8	-2,0	5,0	16,7	-2,5

*- z uwagi na ustawowy obowiązek nieidentyfikacji danych, ceny nie podano.

** - z uwagi na brak porównywalności w obecnym tygodniu, danych nie podano

Makroregiony skupu bydła oraz sprzedaży wołowiny w ćwierćtygodniach

Nazwa makroregionu	Województwa wchodzące w skład makroregionu
północny	podlaskie, pomorskie, warmińsko-mazurskie, zachodnio-pomorskie
centralny	kujawsko-pomorskie, mazowieckie, łódzkie, wielkopolskie, lubuskie
południowy	lubelskie, małopolskie, podkarpackie, świętokrzyskie, dolnośląskie, opolskie, śląskie

Tablica 4. Ceny zakupu bydła dla 32 badanych klas jakości EUROP w Polsce oraz w makroregionach

Kategorie bydła	Klasa wg EUROP	Cena zakupu					Średnia tuszy 2012-09-16	masa schłodz. [kg] Zmiana tyg. [%]
		dla mpc** [zł/tonę]		dla mps** [zł/tonę]		Zmiana mps tyg. [%]		
		2012-09-16	2012-09-09	2012-09-16	2012-09-09			
POLSKA								
byki do 2 lat	kl. U	14 257	14 278	14 542	14 564	-0,2	379	0,0
byki do 2 lat	kl. U 2	14 180	14 173	14 463	14 457	0,0	378	0,9
byki do 2 lat	kl. U 3	14 417	14 453	14 705	14 742	-0,2	381	-1,3
byki do 2 lat	kl. R	14 153	14 110	14 436	14 392	0,3	342	1,1
byki do 2 lat	kl. R 2	14 112	14 044	14 394	14 325	0,5	336	1,2
byki do 2 lat	kl. R 3	14 239	14 238	14 524	14 523	0,0	356	1,4
byki do 2 lat	kl. O	13 870	13 820	14 147	14 096	0,4	311	0,3
byki do 2 lat	kl. O 2	13 876	13 820	14 154	14 096	0,4	303	0,0
byki do 2 lat	kl. O 3	13 851	13 819	14 128	14 095	0,2	335	0,4
byki > 2 lat	kl. R 3	14 163	14 127	14 446	14 410	0,3	393	4,7
byki > 2 lat	kl. O 3	13 851	13 877	14 128	14 154	-0,2	367	0,6
krowy	kl. R	12 620	12 540	12 872	12 791	0,6	311	-0,3
krowy	kl. R 2	12 303	12 259	12 549	12 504	0,4	293	4,8
krowy	kl. R 3	12 531	12 468	12 781	12 717	0,5	306	-2,5
krowy	kl. R 4	12 924	12 822	13 182	13 079	0,8	331	-1,8
krowy	kl. O	12 060	12 071	12 301	12 312	-0,1	276	0,4
krowy	kl. O 2	11 875	11 891	12 113	12 129	-0,1	254	-0,2
krowy	kl. O 3	12 157	12 240	12 400	12 485	-0,7	291	0,7
krowy	kl. O 4	12 310	12 173	12 556	12 416	1,1	307	-1,1
krowy	kl. P	10 496	10 319	10 706	10 525	1,7	220	1,1
krowy	kl. P 1	10 032	9 973	10 233	10 172	0,6	205	-0,8
krowy	kl. P 2	10 965	10 741	11 184	10 956	2,1	235	2,2
krowy	kl. P 3	11 585	11 206	11 817	11 430	3,4	272	3,6

Departament Rynków Rolnych

jałówki	kl. U	12 601	12 911	12 853	13 169	-2,4	302	0,7
jałówki	kl. U 2	12 422	12 720	12 670	12 975	-2,3	301	9,2
jałówki	kl. U 3	12 685	13 028	12 938	13 289	-2,6	302	-4,5
jałówki	kl. R	12 925	12 854	13 184	13 111	0,6	279	0,1
jałówki	kl. R 2	12 750	12 912	13 005	13 171	-1,3	262	3,4
jałówki	kl. R 3	12 957	12 776	13 217	13 031	1,4	280	-1,8
jałówki	kl. R 4	13 075	12 959	13 337	13 218	0,9	300	-1,0
jałówki	kl. O	12 525	12 534	12 776	12 785	-0,1	244	0,6
jałówki	kl. O 2	12 450	12 418	12 699	12 667	0,3	227	0,2
jałówki	kl. O 3	12 558	12 624	12 810	12 877	-0,5	252	0,0
jałówki	kl. O 4	12 642	12 612	12 894	12 864	0,2	279	2,1
				Centralny				
byki do 2 lat	kl. U	14 198	14 286	14 482	14 572	-0,6	386	0,0
byki do 2 lat	kl. U 2	14 184	14 217	14 468	14 502	-0,2	384	0,2
byki do 2 lat	kl. U 3	14 240	14 443	14 525	14 732	-1,4	395	0,0
byki do 2 lat	kl. R	14 217	14 077	14 501	14 359	1,0	345	1,5
byki do 2 lat	kl. R 2	14 255	14 042	14 540	14 323	1,5	341	2,1
byki do 2 lat	kl. R 3	14 111	14 170	14 393	14 453	-0,4	359	-0,1
byki do 2 lat	kl. O	13 984	13 875	14 263	14 153	0,8	314	-0,4
byki do 2 lat	kl. O 2	14 027	13 884	14 307	14 162	1,0	306	-0,6
byki do 2 lat	kl. O 3	13 834	13 839	14 111	14 115	0,0	345	-0,6
byki > 2 lat	kl. R 3	14 247	14 169	14 531	14 452	0,5	404	6,4
byki > 2 lat	kl. O 3	13 984	13 998	14 264	14 278	-0,1	380	1,0
krowy	kl. R	12 489	12 343	12 739	12 590	1,2	298	-1,6
krowy	kl. R 2	12 288	12 204	12 534	12 448	0,7	291	6,5
krowy	kl. R 3	12 366	12 282	12 613	12 528	0,7	290	-5,4
krowy	kl. R 4	12 888	12 601	13 146	12 853	2,3	320	-5,4
krowy	kl. O	12 123	12 065	12 365	12 307	0,5	272	-0,3
krowy	kl. O 2	12 016	11 981	12 256	12 220	0,3	253	-0,5
krowy	kl. O 3	12 237	12 262	12 482	12 507	-0,2	288	-1,2
krowy	kl. O 4	12 179	11 817	12 422	12 054	3,1	303	-3,5
krowy	kl. P	10 469	10 340	10 678	10 547	1,2	217	-1,1
krowy	kl. P 1	9 882	9 804	10 080	10 000	0,8	202	-1,0
krowy	kl. P 2	11 036	10 813	11 257	11 030	2,1	233	-1,1
krowy	kl. P 3	11 731	11 419	11 965	11 647	2,7	272	3,2
jałówki	kl. U	12 629	12 692	12 881	12 946	-0,5	332	6,4
jałówki	kl. U 2	12 175	12 436	12 419	12 685	-2,1	318	4,4
jałówki	kl. U 3	12 963	12 956	13 223	13 215	0,1	344	7,2
jałówki	kl. R	12 995	12 961	13 255	13 221	0,3	284	0,4
jałówki	kl. R 2	12 828	12 899	13 084	13 157	-0,6	268	4,2
jałówki	kl. R 3	13 010	12 948	13 270	13 207	0,5	283	-1,4
jałówki	kl. R 4	13 214	13 073	13 478	13 335	1,1	319	0,1
jałówki	kl. O	12 695	12 606	12 949	12 858	0,7	244	0,0
jałówki	kl. O 2	12 600	12 435	12 852	12 683	1,3	225	-0,7
jałówki	kl. O 3	12 776	12 772	13 032	13 028	0,0	253	0,2

Departament Rynków Rolnych

jałówki	kl. O 4	12 756	12 657	13 011	12 910	0,8	282	-1,2
			Południowy					
byki do 2 lat	kl. U	14 386	14 294	14 673	14 579	0,6	367	-0,5
byki do 2 lat	kl. U 2	14 223	14 146	14 507	14 429	0,5	365	1,4
byki do 2 lat	kl. U 3	14 569	14 460	14 860	14 749	0,7	369	-2,6
byki do 2 lat	kl. R	14 171	14 201	14 455	14 485	-0,2	339	0,8
byki do 2 lat	kl. R 2	14 011	14 125	14 292	14 407	-0,8	330	0,4
byki do 2 lat	kl. R 3	14 403	14 292	14 691	14 578	0,8	352	2,1
byki do 2 lat	kl. O	13 821	13 798	14 097	14 074	0,2	308	1,7
byki do 2 lat	kl. O 2	13 766	13 764	14 042	14 039	0,0	300	1,3
byki do 2 lat	kl. O 3	13 943	13 883	14 222	14 160	0,4	326	2,0
byki > 2 lat	kl. R 3	14 069	14 090	14 351	14 372	-0,1	371	2,8
byki > 2 lat	kl. O 3	13 619	13 744	13 891	14 019	-0,9	347	-0,8
krowy	kl. R	12 786	12 716	13 042	12 970	0,6	324	1,7
krowy	kl. R 2	12 296	12 332	12 542	12 579	-0,3	294	3,2
krowy	kl. R 3	12 705	12 629	12 959	12 881	0,6	323	0,7
krowy	kl. R 4	13 023	12 983	13 284	13 243	0,3	336	0,7
krowy	kl. O	12 124	12 208	12 367	12 453	-0,7	278	1,0
krowy	kl. O 2	11 818	11 930	12 054	12 168	-0,9	254	-0,5
krowy	kl. O 3	12 231	12 359	12 476	12 606	-1,0	291	2,1
krowy	kl. O 4	12 493	12 486	12 742	12 735	0,1	308	0,1
krowy	kl. P	10 289	10 336	10 495	10 543	-0,5	217	1,2
krowy	kl. P 1	10 018	10 050	10 219	10 251	-0,3	207	0,2
krowy	kl. P 2	10 659	10 713	10 873	10 927	-0,5	229	2,7
krowy	kl. P 3	10 894	10 957	11 112	11 176	-0,6	262	1,6
jałówki	kl. U	12 582	13 145	12 834	13 408	-4,3	285	-1,7
jałówki	kl. U 2	12 696	13 066	12 950	13 327	-2,8	285	16,6
jałówki	kl. U 3	12 544	13 177	12 795	13 440	-4,8	285	-8,9
jałówki	kl. R	12 955	12 869	13 214	13 126	0,7	272	-0,3
jałówki	kl. R 2	12 795	13 001	13 051	13 261	-1,6	251	1,3
jałówki	kl. R 3	12 999	12 724	13 259	12 978	2,2	274	-3,2
jałówki	kl. R 4	13 011	13 028	13 271	13 289	-0,1	286	0,1
jałówki	kl. O	12 549	12 589	12 799	12 840	-0,3	242	1,2
jałówki	kl. O 2	12 531	12 530	12 781	12 780	0,0	225	1,2
jałówki	kl. O 3	12 521	12 642	12 772	12 895	-1,0	246	-1,1
jałówki	kl. O 4	12 636	12 597	12 889	12 849	0,3	273	5,0
			Północny					
byki do 2 lat	kl. U	13 215	13 586	13 480	13 858	-2,7	378	-10,6
byki do 2 lat	kl. U 2	13 215	13 586	13 480	13 858	-2,7	378	-10,6
byki do 2 lat	kl. U 3	-	-	-	-	-	-	-
byki do 2 lat	kl. R	13 460	13 678	13 729	13 952	-1,6	336	0,3
byki do 2 lat	kl. R 2	13 453	13 652	13 722	13 925	-1,5	325	-2,1
byki do 2 lat	kl. R 3	13 484	14 107	13 754	14 389	-4,4	382	-2,1
byki do 2 lat	kl. O	13 319	13 433	13 585	13 702	-0,9	305	0,0
byki do 2 lat	kl. O 2	13 301	13 503	13 567	13 773	-1,5	297	0,3

Departament Rynków Rolnych

byki do 2 lat	kl. O 3	13 376	13 196	13 644	13 460	1,4	336	-1,6
byki > 2 lat	kl. R 3	13 653	13 860	13 926	14 137	-1,5	416	0,6
byki > 2 lat	kl. O 3	13 856	13 534	14 133	13 804	2,4	363	3,5
krowy	kl. R	12 404	12 068	12 652	12 309	2,8	336	3,2
krowy	kl. R 2	12 626	12 284	12 879	12 529	2,8	310	1,6
krowy	kl. R 3	12 576	11 940	12 827	12 178	5,3	324	13,1
krowy	kl. R 4	12 128	12 046	12 371	12 286	0,7	362	-6,8
krowy	kl. O	11 365	11 292	11 593	11 518	0,6	287	2,4
krowy	kl. O 2	11 301	11 129	11 527	11 351	1,6	267	3,3
krowy	kl. O 3	11 513	11 488	11 743	11 718	0,2	302	1,6
krowy	kl. O 4	10 666	11 162	10 879	11 385	-4,4	323	3,5
krowy	kl. P	10 870	10 190	11 087	10 393	6,7	229	5,1
krowy	kl. P 1	10 354	10 202	10 561	10 406	1,5	208	-2,7
krowy	kl. P 2	11 258	10 101	11 483	10 303	11,5	249	7,2
krowy	kl. P 3	12 025	10 170	12 265	10 373	18,2	282	2,6
jałówki	kl. U	-	11 864	-	12 102	-	-	-
jałówki	kl. U 2	-	13 113	-	13 375	-100,0	-	-100,0
jałówki	kl. U 3	-	10 893	-	11 111	-100,0	-	-100,0
jałówki	kl. R	12 129	12 214	12 371	12 458	-0,7	276	-1,8
jałówki	kl. R 2	12 055	12 522	12 296	12 772	-3,7	260	0,7
jałówki	kl. R 3	12 303	12 179	12 549	12 423	1,0	291	2,7
jałówki	kl. R 4	11 242	11 905	11 467	12 144	-5,6	270	-13,2
jałówki	kl. O	11 671	11 909	11 905	12 147	-2,0	251	-0,3
jałówki	kl. O 2	11 579	11 838	11 811	12 074	-2,2	235	-0,6
jałówki	kl. O 3	11 752	11 921	11 987	12 159	-1,4	263	1,1
jałówki	kl. O 4	11 741	12 279	11 976	12 525	-4,4	291	-2,0

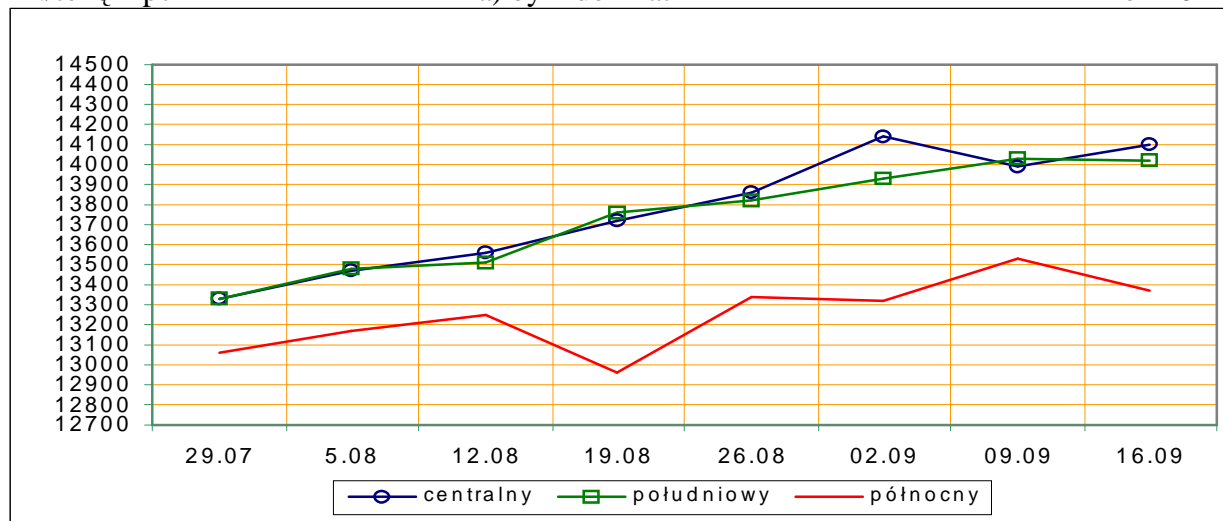
*- z uwagi na ustawy o obowiązkach nieidentyfikacji danych, ceny nie podano.

Rys.3. Średnie ceny zakupu bydła rzeźnego wg makroregionów.

PLN/tonę mpc

a) byki do 2 lat

rok 2012

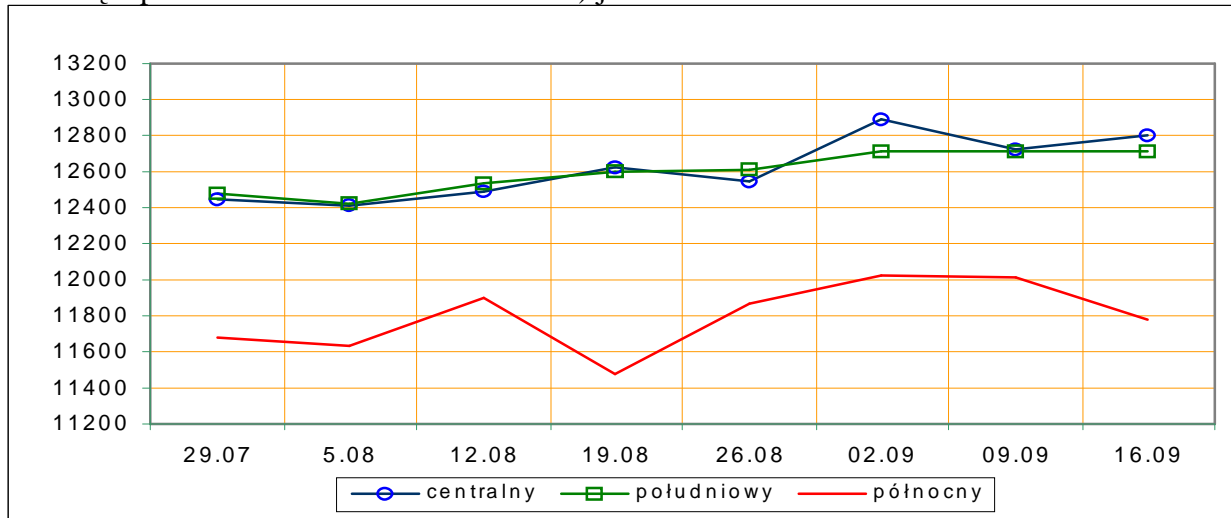


Departament Rynków Rolnych

PLN/tonę mpc

b) jałówki

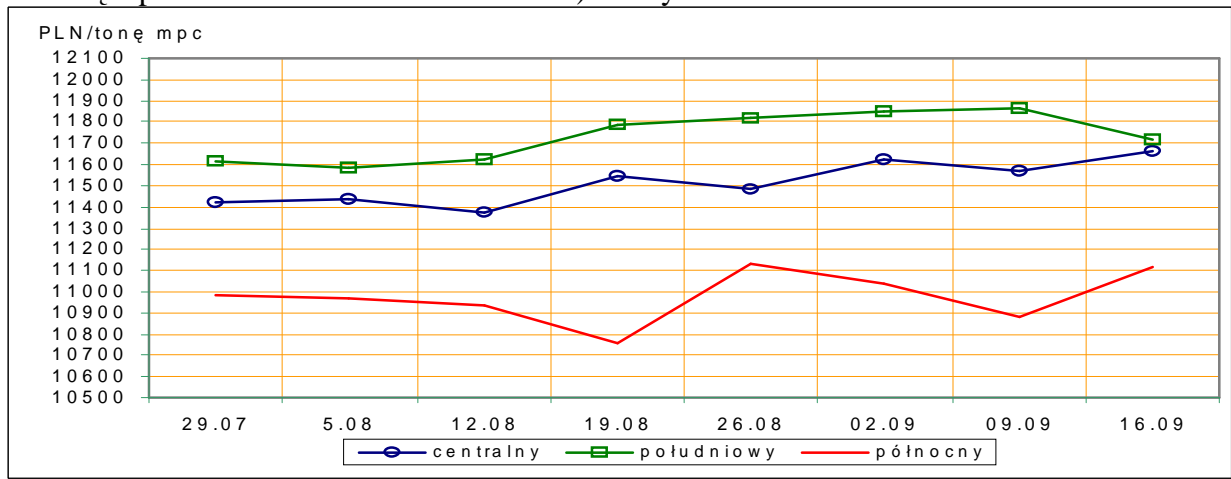
rok 2012



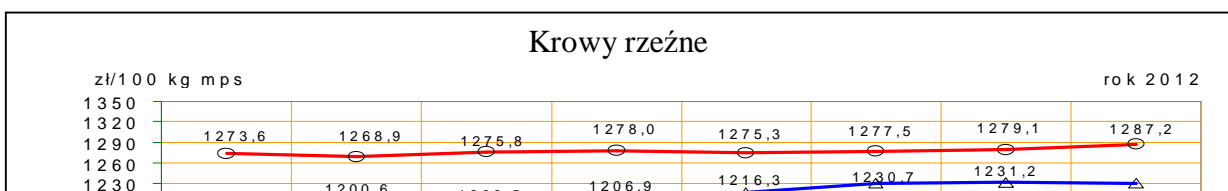
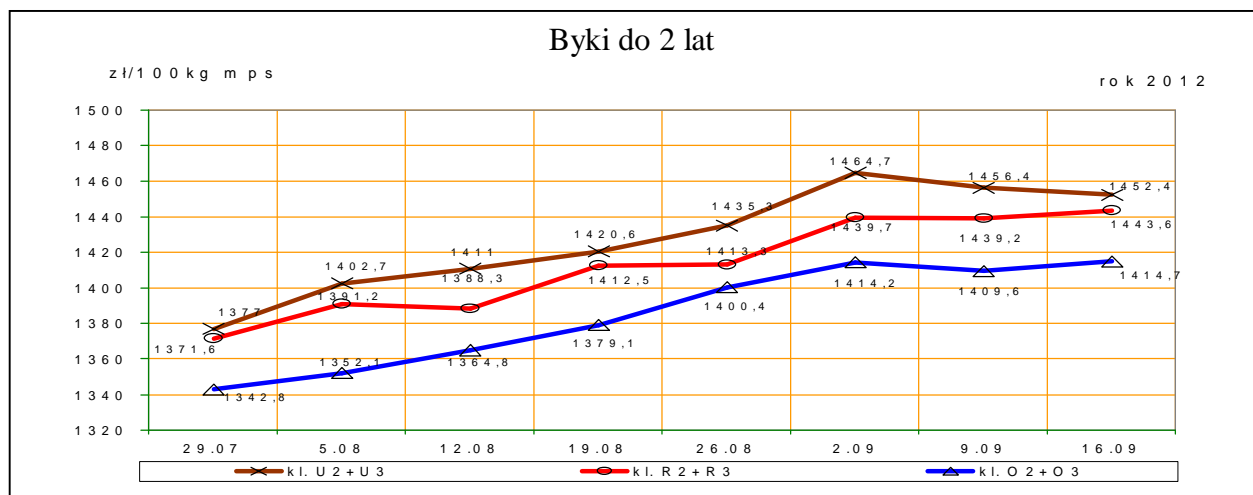
PLN/tonę mpc

c) krowy

rok 2012

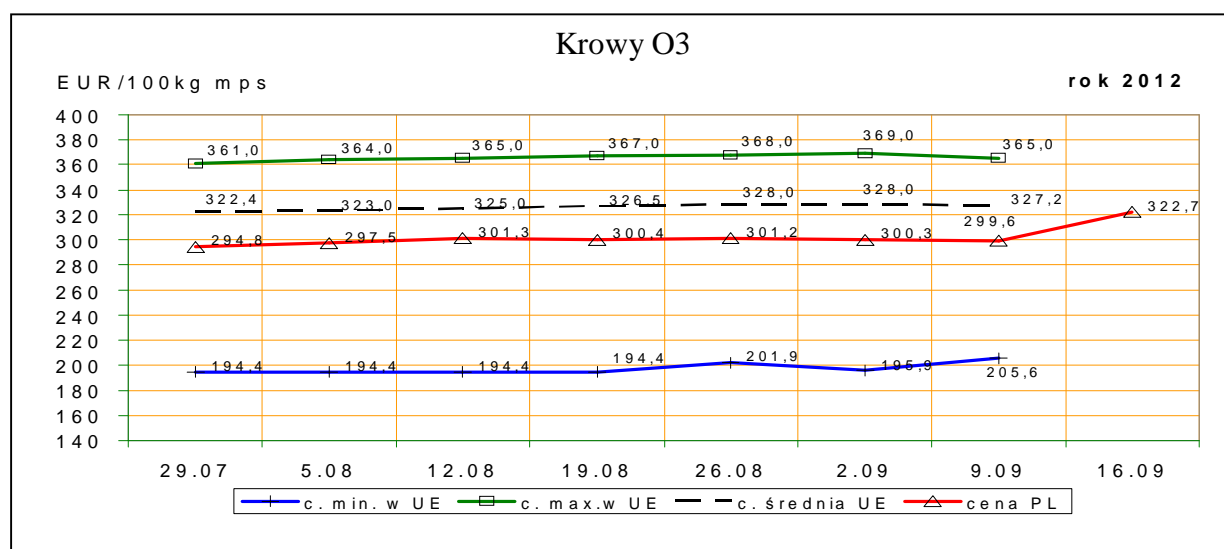
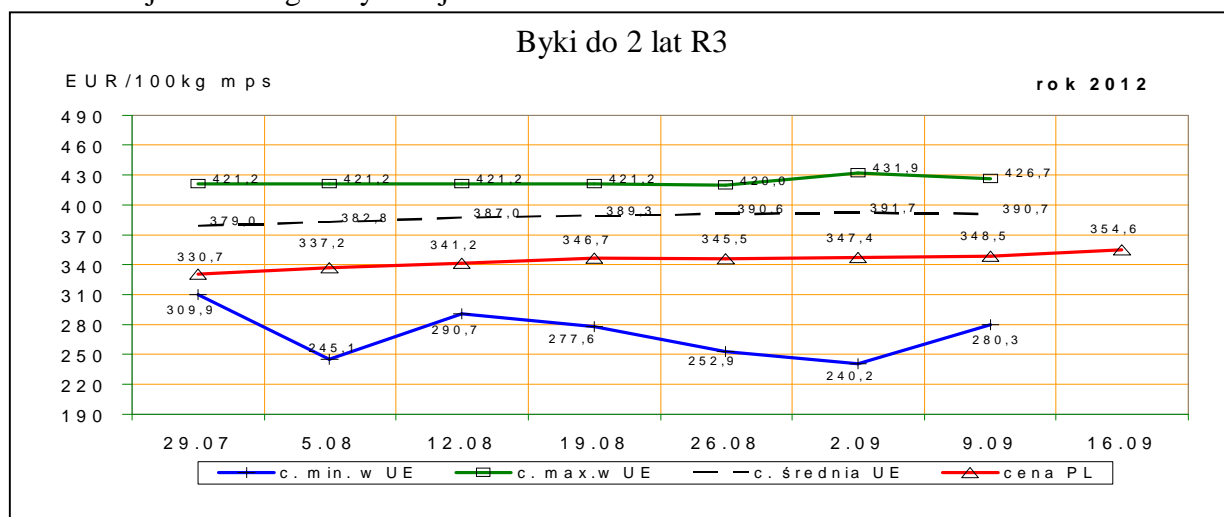


Rys. 4. Średnie krajowe ceny zakupu młodych byków i krow rzeźnych wg badanych klas jakości



1.3 Ceny bydła w Polsce na tle cen w Unii Europejskiej

Rys. 5. Ceny zakupu młodych byków kl. R3 i krów rzeźnych kl. O3 w Polsce* na tle cen pozostałych krajów UE wg klasyfikacji EUROP.



*- wg kursu 1 EURO=4,09598PLN

Departament Rynków Rolnych

1.4 Ceny bydła w Unii Europejskiej²

Tablica 5. Średnia wspólnotowa cena rynkowa tusz od młodego bydła męskiego wraz z % ceny referencyjnej

EUR/100 kg tusz schłodzonych				
Kraj	36/12	35/12	zmiana tyg.	% ceny referencyjnej
UE	394,13	393,97	0,11	177,22%

Tablica 5a. Średnia cena rynkowa tusz od młodego bydła męskiego w państwach członkowskich UE

EUR/100 kg tusz schłodzonych					
Kraj	36/12	35/12	Kraj	36/12	35/12
Belgia	353,99	353,25	Luksemburg	390,30	384,16
Bułgaria			Węgry		300,13
Czechy	355,65	351,92	Malta		
Dania	390,06	385,66	Holandia	352,29	345,88
Niemcy	400,16	400,16	Austria	388,63	388,94
Estonia	342,43	315,13	Polska	343,47	344,98
Grecja	427,33	432,74	Portugalia	361,14	361,45
Hiszpania	383,78	383,97	Rumunia	268,28	266,32
Francja	395,49	397,87	Słowenia	365,50	362,76
Irlandia	375,17	375,40	Słowacja	366,79	351,14
Włochy	411,57	409,11	Finlandia	378,97	387,22
Cypr			Szwecja	393,01	407,20
Litwa	259,62	249,52	Wielka Brytania	443,80	444,93
Łotwa	318,91	309,17	Północna Irlandia	397,73	401,15

Tablica 6. Ceny wybranych kategorii i klas jakościowych bydła w państwach członkowskich UE
euro/100kg tusz schłodzonych

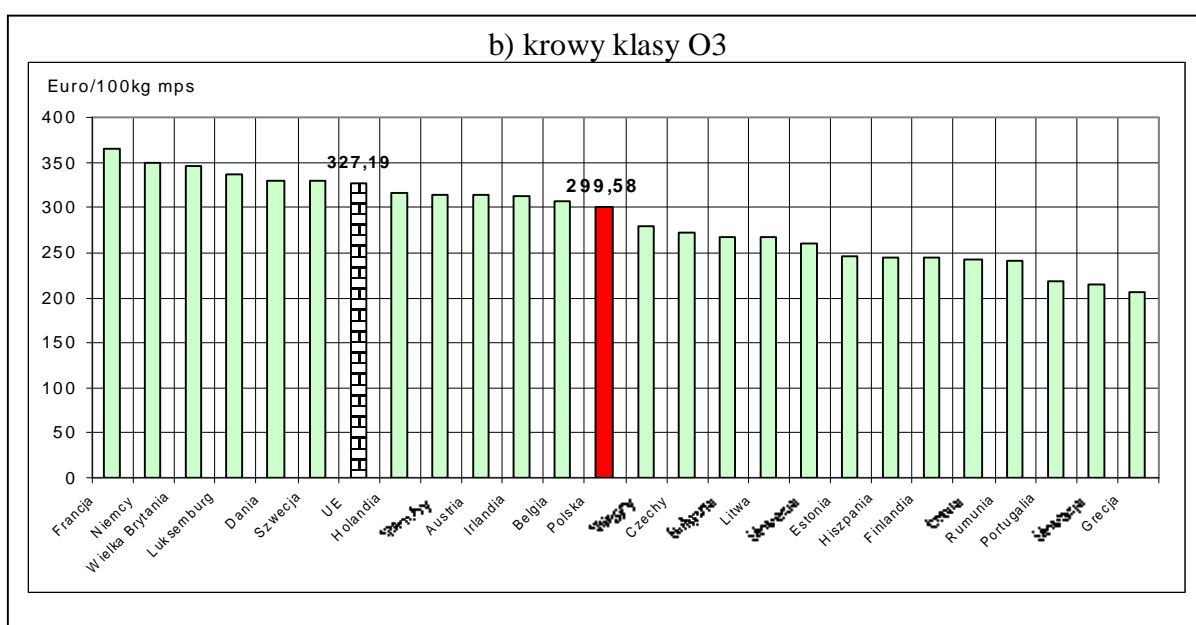
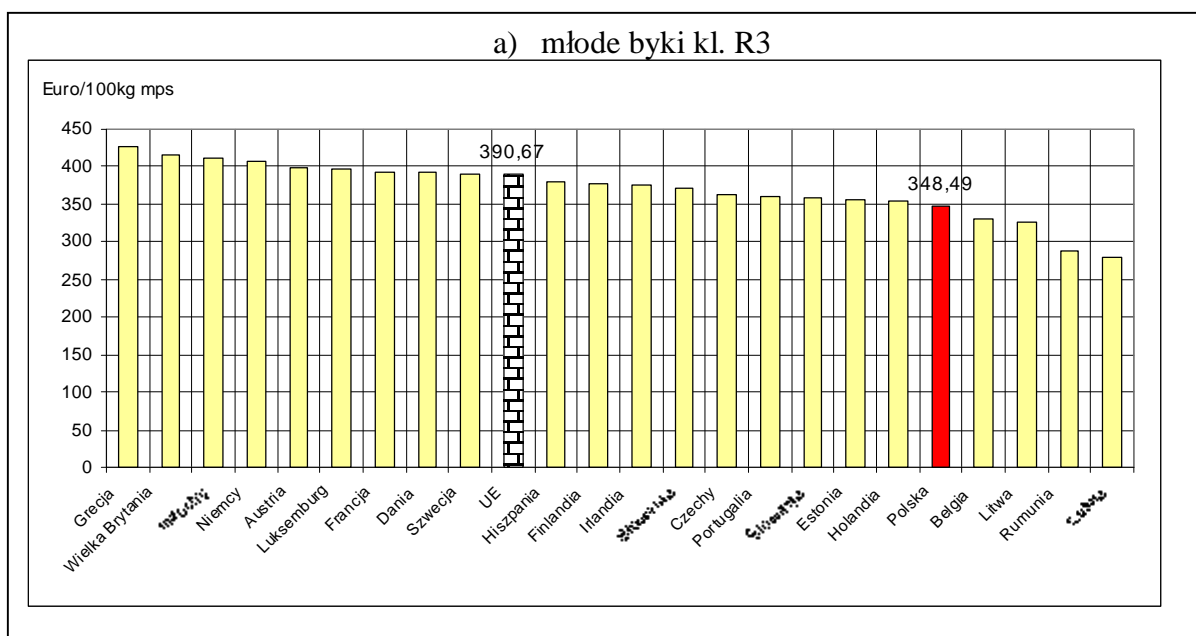
Kraj	Byki do 2 lat R3		Krowy O3		Jałówki R3	
	36/12	35/12	36/12	35/12	36/12	35/12
Belgia	330,64	330,05	307,57	306,53	326,50	326,00
Bułgaria			267,56	267,56		
Czechy	362,35	350,83	271,95	271,13	303,78	298,69
Dania	392,68	389,28	330,54	328,87	383,01	379,08
Niemcy	406,98	406,98	349,86	349,86	385,56	385,56
Estonia	357,00		246,14	240,01	326,40	
Grecja	426,72	431,87	205,58	195,89	392,36	403,78
Hiszpania	380,45	384,21	244,72	233,81	392,05	391,39
Francja	393,00	396,00	365,00	369,00	417,00	418,00
Irlandia	376,06	375,60	312,17	311,98	382,77	385,49
Włochy	410,72	402,70	315,23	314,11	420,28	410,47
Cypr						
Łotwa	280,27		242,97	237,69	251,66	256,38
Litwa	326,67	316,07	267,17	266,92	257,60	263,15
Luksemburg	396,90	379,75	337,61	338,49	387,79	378,57
Węgry			278,61	272,71	285,93	290,42
Malta						
Holandia	355,09	346,38	316,54	315,02	342,19	362,24
Austria	399,63	398,73	313,55	317,55	365,11	367,58

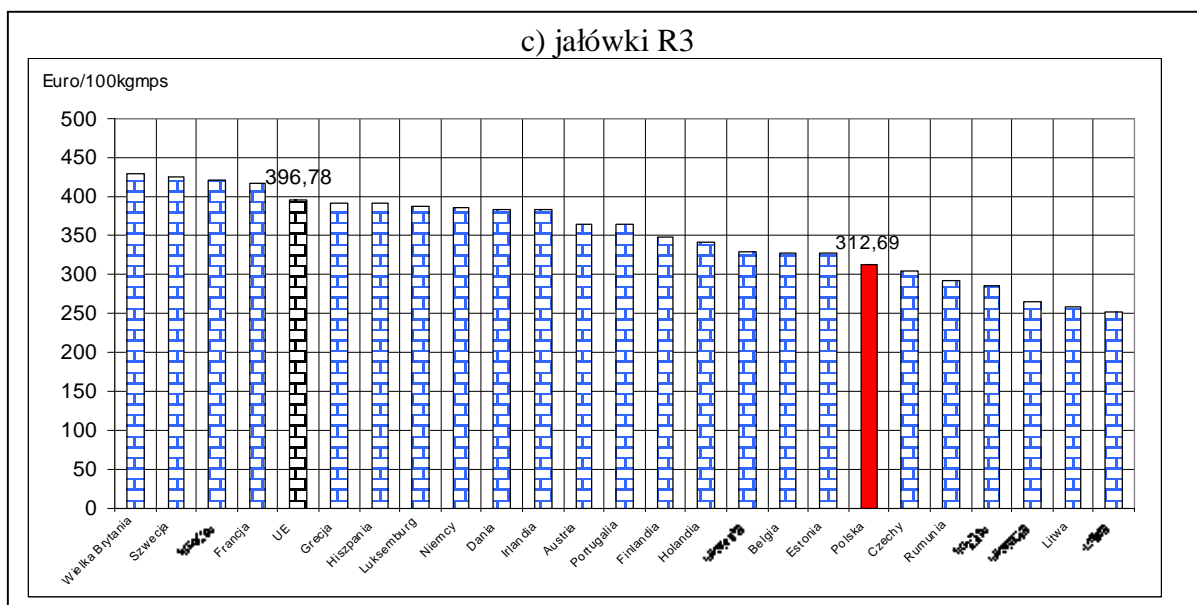
² Źródło: Biuletyn Komisji Europejskiej - Market prices "carcasses" Beef and veal;
<http://ec.europa.eu/agriculture/markets/beef/prica/index.htm>

Departament Rynków Rolnych

Polska	348,49	347,43	299,58	300,28	312,69	319,21
Portugalia	359,50	359,90	218,00	223,10	364,60	362,50
Rumunia	288,89	240,22	240,68	248,64	291,57	332,90
Słowenia	371,54	368,62	259,57	267,08	328,72	326,90
Słowacja	359,02	348,96	215,72	236,43	263,58	264,60
Finlandia	377,13	388,91	243,97	241,93	347,13	
Szwecja	390,78	413,26	330,11	343,48	425,73	437,00
Wielka Brytania	415,55	417,24	345,27	348,04	429,12	433,23
UE	390,67	391,72	327,19	327,97	396,78	397,01
PL/UE w klasie [%]	89,2	88,7	91,6	91,6	78,8	80,4
PL/UE kateg. og. [%]	86,8	87,4	91,2	91,7	78,2	79,4

Rys. 6 Graficzny obraz cen bydła w ubojniach w Unii Europejskiej w tygodniu 36/2012





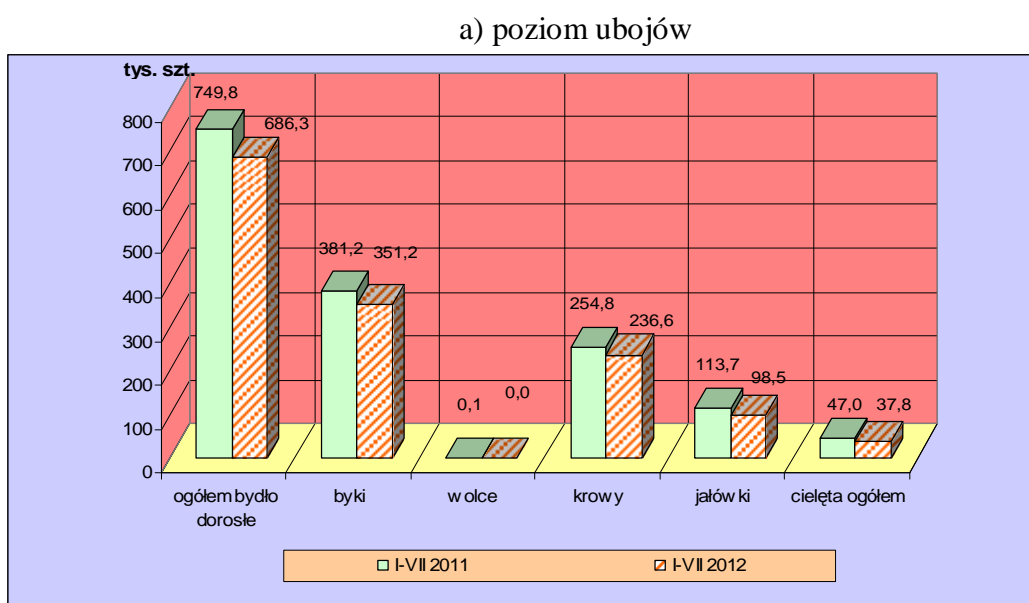
1.3 Uboje bydła rzeźnego w Polsce

Tablica 7. Liczba ubojów przemysłowych bydła dojrzałego w Polsce w okresie I-VII 2012 i 2011 oraz roczna zmiana poziomu ubojów*

Kategoria	I-VII 2011	I-VII 2012		Roczna zmiana ubojów [%]
	ubój [szt]	ubój [szt]	udział [%]	
Bydło ogółem	749831	686324	100,0	-8,5
w tym: byki	381169	351166	51,2	-7,9
wolce	144	17	0,0	-88,2
krowy	254778	236621	34,5	-7,1
jałówki	113740	98520	14,4	-13,4

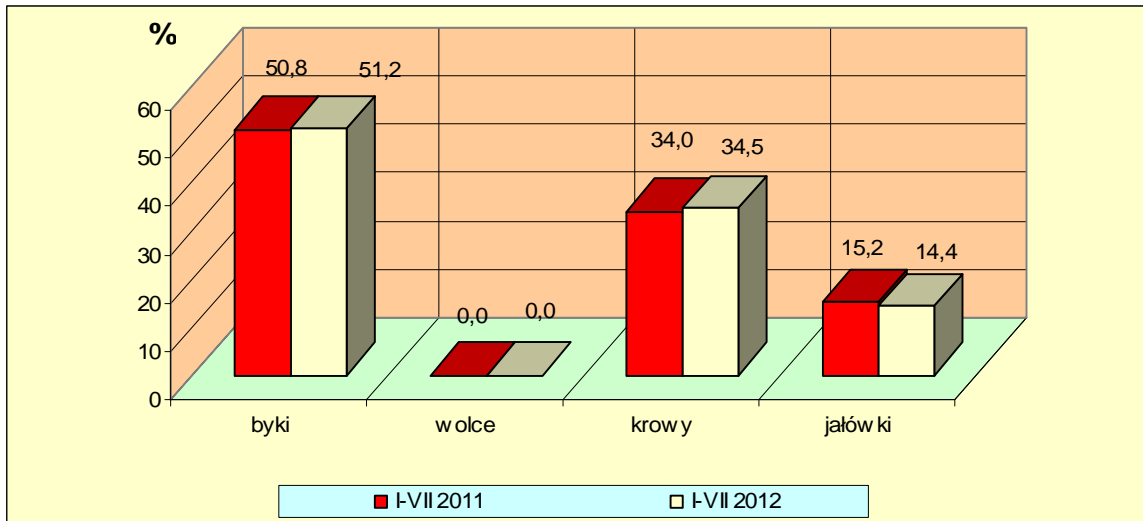
* źródło: wg danych GUS

Rys. 8. Uboje bydła dojrzałego i cieląt w Polsce w okresie I-VII 2012 i 2011 wg kategorii*



* źródło: wg wstępnych danych GUS

b) struktura ubojów

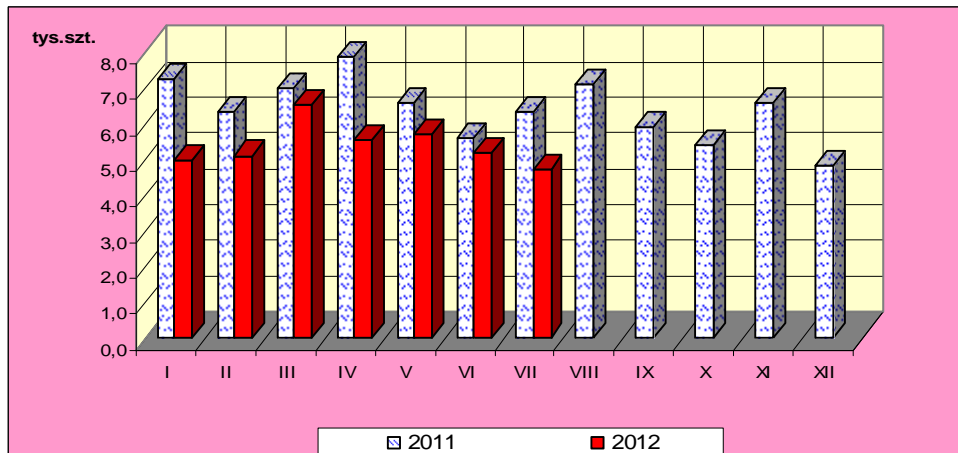


* źródło – wg danych GUS

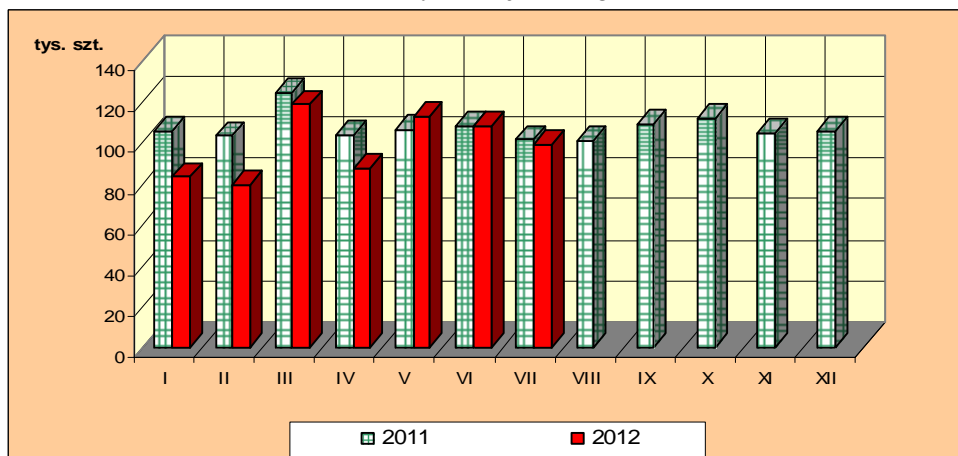
Rys. 9. Miesięczny poziom ubojów bydła w Polsce w latach 2011-2012 wg miesięcy (wg danych GUS)

Uwaga: Część tabelaryczna w wydaniu EXCEL.

a) cielęta ogółem



b) bydło dojrzałe ogółem



Departament Rynków Rolnych

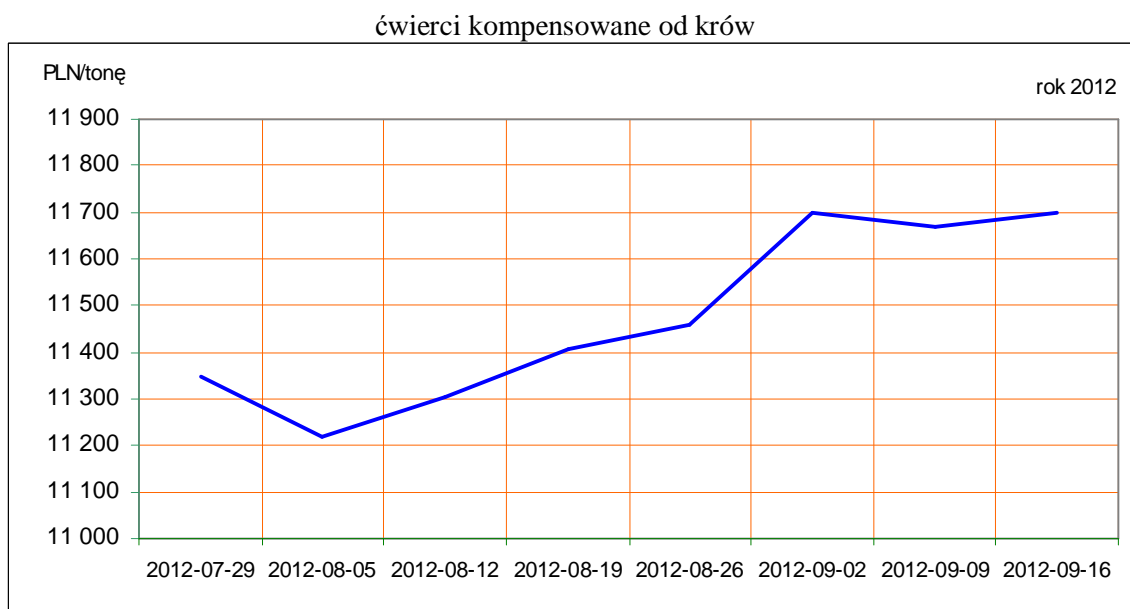
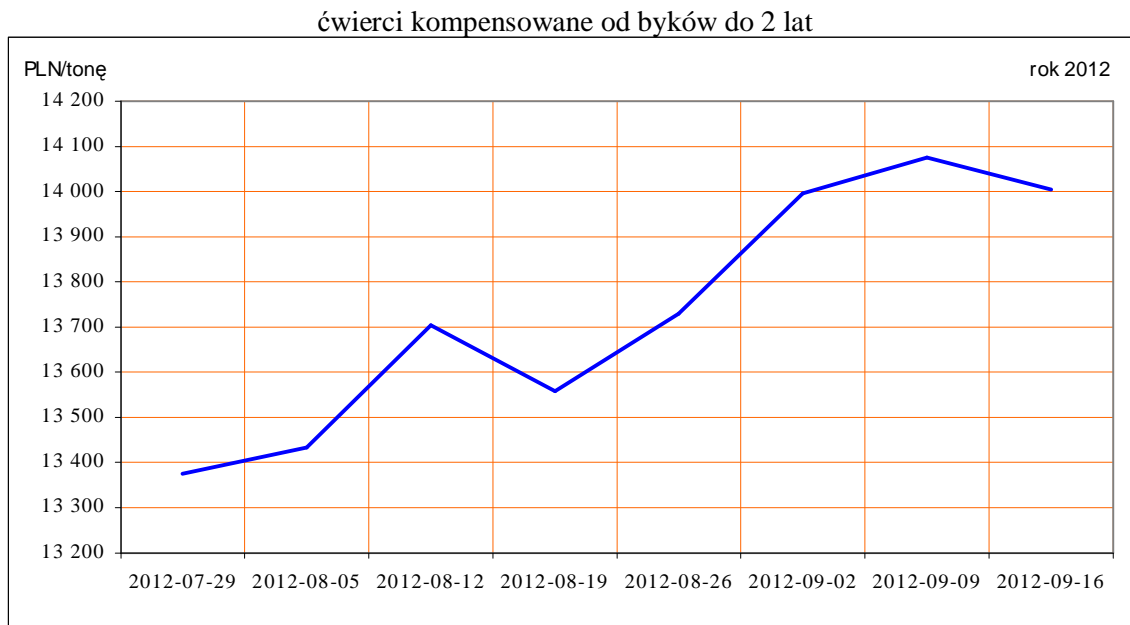
1. Ceny sprzedaży wołowiny w zakładach mięsnych

Tablica 10. Średnie ceny i struktura sprzedaży ćwierci wołowych w ubojniach bydła na rynek wewnętrzny dla Polski oraz wg makroregionów

TOWAR	CENA [zł/tona]			Struktura sprzedaży			Wielkość sprzedaży zmiana tyg. [%]**
	2012-09-16	2012-09-09	Zmiana tyg. [%]	2012-09-16	2012-09-09	Zmiana tyg. [%]	
POLSKA							
Ćwierci od byków do 2 lat - OGÓLEM	14 021	14 135	-0,8	100,00	100,00	--	22,44
ćwierci przednie	11 285	12 548	-10,1	2,37	0,51	367,39	472,25
ćwierci tylne	17 464	18 067	-3,3	2,31	1,70	35,70	66,14
ćwierci kompensowane	14 005	14 074	-0,5	95,32	97,79	-2,53	19,34
Ćwierci od krów rzeźnych - OGÓLEM	11 696	11 667	0,3	100,00	100,00	--	-5,02
ćwierci przednie	--	--	--	0,00	0,00		
ćwierci tylne	--	--	--	0,00	0,00		
ćwierci kompensowane	11 696	11 667	0,3	100,00	100,00	0,00	-5,02
CENTRALNY							
Ćwierci od byków do 2 lat - OGÓLEM	13 977	14 124	-1,0	100,00	100,00	--	31,67
ćwierci przednie	10 802	12 461	-13,3	3,64	0,83	340,13	479,51
ćwierci tylne	15 964	15 433	3,4	1,01	1,23	-17,96	8,02
ćwierci kompensowane	14 077	14 121	-0,3	95,35	97,95	-2,65	28,19
Ćwierci od krów rzeźnych - OGÓLEM	11 498	11 319	1,6	100,00	100,00	--	-18,79
ćwierci przednie	--	--	--	0,00	0,00		
ćwierci tylne	--	--	--	0,00	0,00		
ćwierci kompensowane	11 498	11 319	1,6	100,00	100,00	0,00	-18,79
PÓLUDNIOWY							
Ćwierci od byków do 2 lat - OGÓLEM	14 311	14 425,7	-0,8	100,00	100,00	--	12,72
ćwierci przednie	13 609	12 935	5,2	1,29	0,27	378,80	439,73
ćwierci tylne	17 926	19 564	-8,4	5,56	3,15	76,70	99,18
ćwierci kompensowane	14 105	14 262	-1,1	93,15	96,59	-3,55	8,72
Ćwierci od krów rzeźnych - OGÓLEM	11 878	12 054	-1,5	100,00	100,00	--	1,40
ćwierci przednie	--	--	--	0,00	0,00		
ćwierci tylne	--	--	--	0,00	0,00		
ćwierci kompensowane	11 878	12 054	-1,5	100,00	100,00	0,00	1,40
PÓLNOCNY							
Ćwierci od byków do 2 lat - OGÓLEM	13 542	13 519	0,2	100,00	100,00	--	14,08
ćwierci przednie	--	--	--	0,00	0,00		
ćwierci tylne	--	--	--	0,00	0,00		
ćwierci kompensowane	13 542	13 519	0,2	100,00	100,00	0,00	14,08
Ćwierci od krów rzeźnych - OGÓLEM	11 649	11 580	0,6	100,00	100,00	--	19,72
ćwierci przednie	--	--	--	0,00	0,00		
ćwierci tylne	--	--	--	0,00	0,00		
ćwierci kompensowane	11 649	11 580	0,6	100,00	100,00	0,00	19,72

* - z uwagi na ustawy o obowiązkach nieidentyfikacji danych, ceny nie podano.

Rys. 11. Średnie ceny sprzedaży ćwierci wołowych kompensowanych na rynku wewnętrznym.



Tablica 11. Średnie ceny sprzedaży elementów mięsa wołowego z przeznaczeniem na rynek wewnętrzny dla Polski oraz w makroregionach w okresie 10-16.09.2012

Makroregion	Cena sprzedaży [zł/tonę]		Tygodniowa zmiana ceny [%]	
	rostbef z/k	udziec b/k	rostbef z/k	udziec b/k
Ogółem kraj	24040	23283	1,7	-0,6
Południowo-zachodni	24544	22224	-1,4	-0,2
Wielkopolski	29953	22813	1,1	1,3
Północno-zachodni	23018	28118	0,0	-4,3
Północno-wschodni	30767	28258	14,3	-14,8
Mazowiecko-lódzki	20258	21881	-7,5	-2,8

Departament Rynków Rolnych

Kujawski	21261	32397	-0,6	0,4
Wschodni-dolny	27522	26732	2,6	-1,5
Południowo-środkowy	22770	21985	2,7	-2,4

*- z uwagi na ustawy o obowiązek nieidentyfikacji danych, ceny nie podano., b.d. – brak danych

2. Ceny wołowiny na krajowych giełdach towarowych

Tablica 12. Ceny zawartych transakcji giełdowych na mięso wołowe

Towar	Parametry jakościowe	Data	Giełda	Cena (zł/t)	Ilość (t)	Lokalizacja	Pochodzenie przeznaczenie	Zmiana ceny w %
MIĘSO WOŁOWE								

Objaśnienia: lc. - loco, fr. - franco, mag. - magazyn sprzedającego, gr. - granica, imp. - import, skl. cel. - skład celny
Współpracujemy z następującymi giełdami towarowymi:

1. Giełda Paliwowo-Rolna „Rol-Petrol” w Łodzi („Rol-Petrol”-Łódź) tel. (042) 636-87-38, 636-60-94; 2. Warszawska Giełda Towarowa S.A. (WGT-Warszawa) tel. (022) 670-17-64, fax. 670-13-68.

3. Ceny bydła³ na targowiskach

Tablica 13. Średnie krajowe ceny bydła uzyskane w transakcjach targowiskowych*

Kategoria informacji	Tydzień**		Zmiana tygodniowa w %
	16.09.12	09.09.12	
<u>cielęta 60-100 kg</u>			
cena min. w zł/kg	9,50	9,50	0,0
cena max. w zł/kg	16,00	16,00	0,0
<i>cena średnia w zł/kg</i>	<i>11,82</i>	<i>11,46</i>	<i>3,1</i>
szacunkowa podaż w szt	302	411	-26,5
szacunkowa sprzedaż w szt	255	334	-23,7
wsk. warunków atmosferycznych *	2,36	2,40	
<u>młode bydło opasowe</u>			
cena min. w zł/kg	4,80	4,80	0,0
cena max. w zł/kg	7,80	7,50	4,0
<i>cena średnia w zł/kg</i>	<i>7,02</i>	<i>6,88</i>	<i>2,0</i>
szacunkowa podaż w szt	43	67	-35,8
szacunkowa sprzedaż w szt	38	46	-17,4
wsk. warunków atmosferycznych *	2,83	2,83	
<u>krowy wybrakowane</u>			
cena min. w zł/kg	3,60	3,60	0,0
cena max. w zł/kg	5,10	5,20	-1,9
<i>cena średnia w zł/kg</i>	<i>4,63</i>	<i>4,50</i>	<i>2,9</i>
szacunkowa podaż w szt	332	311	6,8
szacunkowa sprzedaż w szt	252	241	4,6
wsk. warunków atmosferycznych *	3,00	3,00	

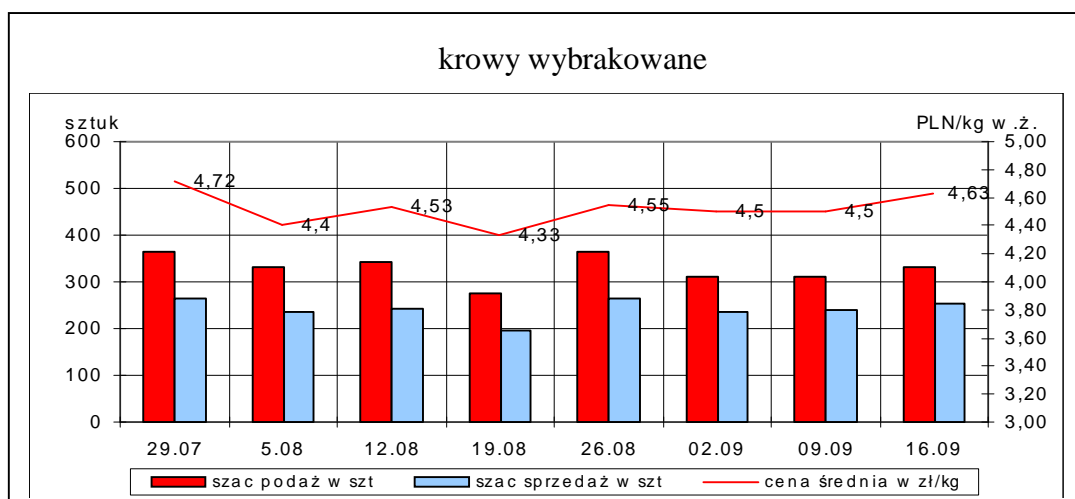
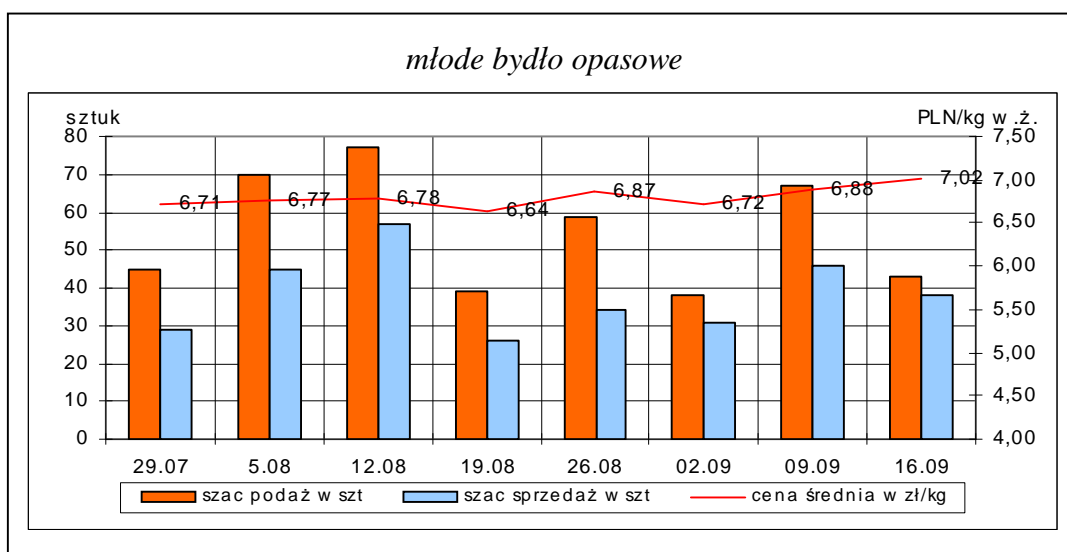
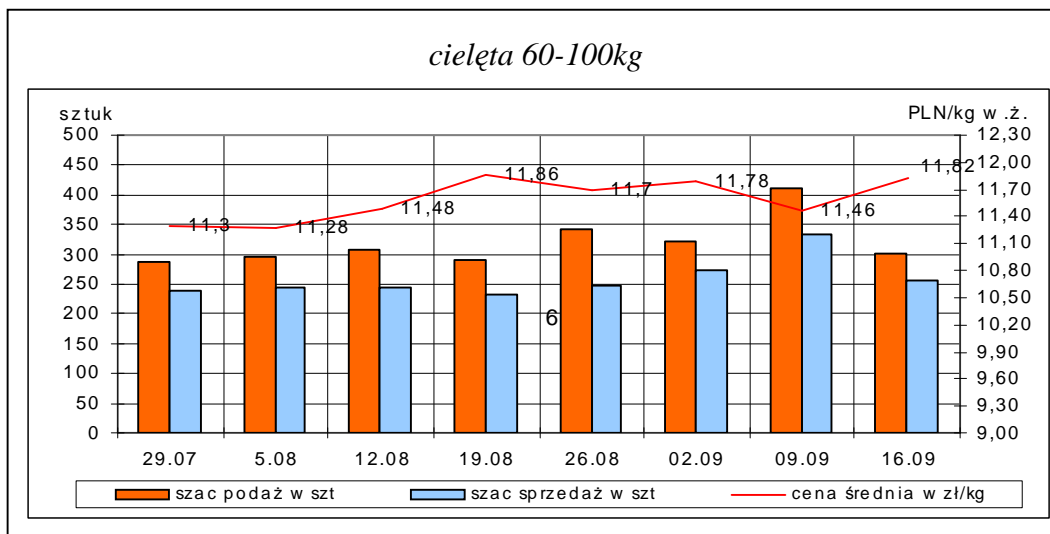
*- wsk. war. atmosferycznych zawiera się między liczbą 1 a 3 i jest średnią arytmetyczną z zanotowanych na targowiskach w dniu badań, jednego z trzech stopni pogody: 1-zła, 2-przeciętna i 3-dobra.

**-ostatni dzień badanego tygodnia,

Uwaga! Tablice zawierające dane z cenami i obrotami bydła w handlu targowiskowym wg województw oraz dla każdego targowiska zawarte są w wydaniu EXCEL-owskim biuletynu.

³ - dla kategorii bydła występującego w cyklu produkcyjnym żywca wołowego

Rys. 12. Ceny bydła w handlu targowiskowym oraz poziom sprzedaży w roku 2012



Metodyka badań targowiskowych

Notowania cen bydła na targowiskach realizowane są w 13 województwach w kraju (oprócz ⁴: lubuskiego, opolskiego i zachodnio-pomorskiego) na maksymalnie 90 reprezentatywnych targowiskach.

Pod pojęciem targowisko rozumiany jest zorganizowany rynek lokalny, którego dominującymi uczestnikami są okoliczni producenci rolni.

Prezentowane ceny są cenami średnimi arytmetycznymi obliczonymi z odnotowanej liczby zawartych transakcji, tylko dla bydła w określonym wieku i przedziale wagowym:

1. cielęta do chowu lub na rzeź o wadze 60 – 100 kg, zarówno buhajki jak i jałówki,
2. młode bydło opasowe do 1 roku o wadze 200 – 300 kg,
3. krowy wybrakowane po selekcji i starsze powyżej 6 lat

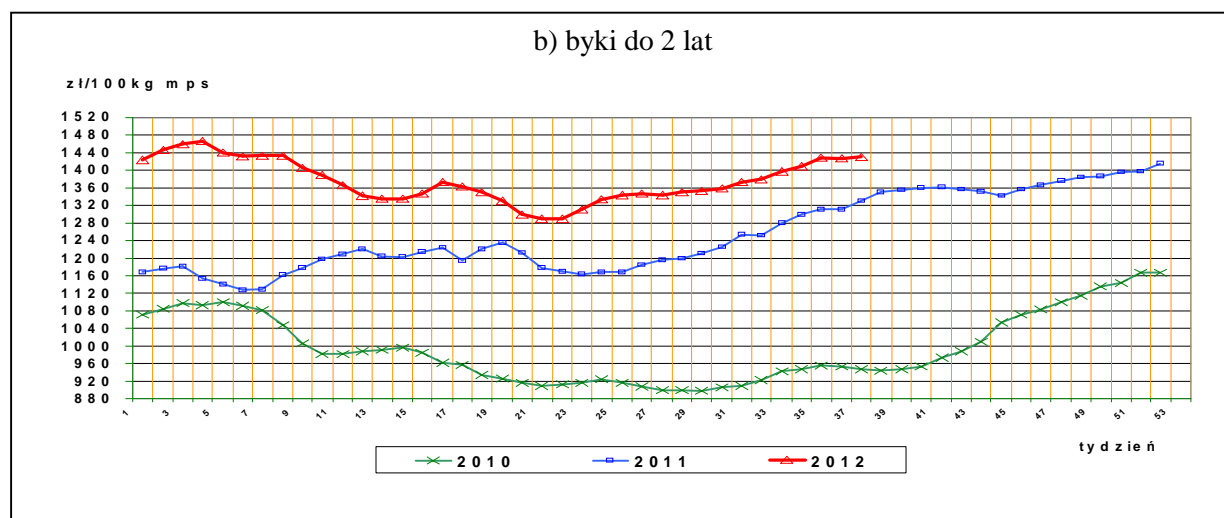
Zestawienie cen dotyczy ostatniego tygodnia, natomiast na poszczególnych targowiskach badania cen dokonywane są raz w tygodniu, raz na dwa tygodnie lub raz w miesiącu (w zwyczajowo przyjęty dzień targowy lub w jeden z kilku dni targowych).

Obroty na większości tych rynków mają charakter lokalny. Ceny notowane są już nawet przy pojedynczej transakcji każdej z w/w kategorii bydła.

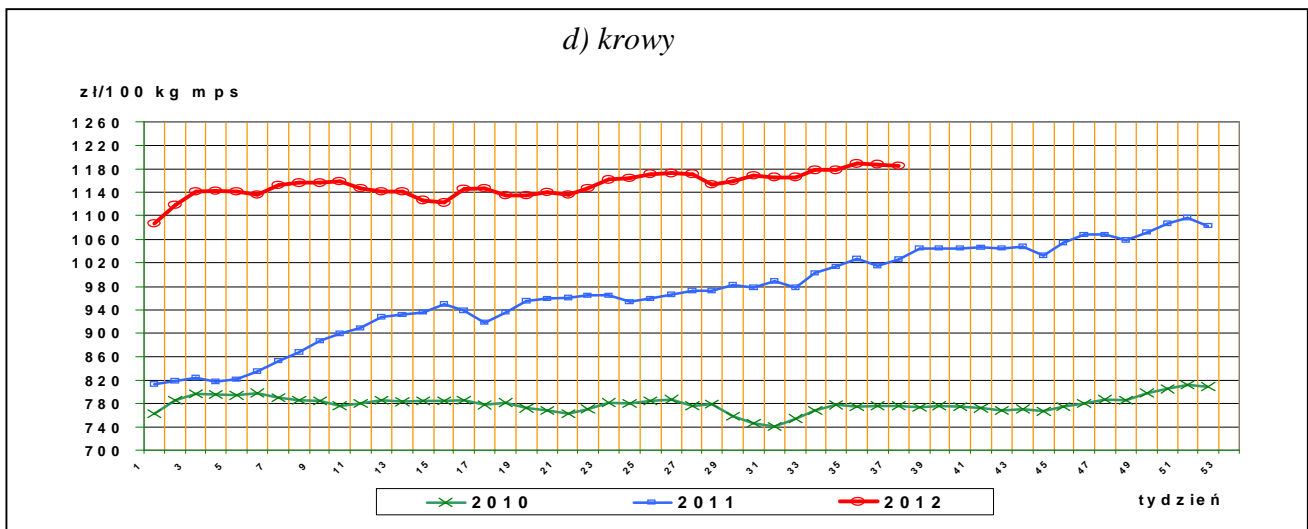
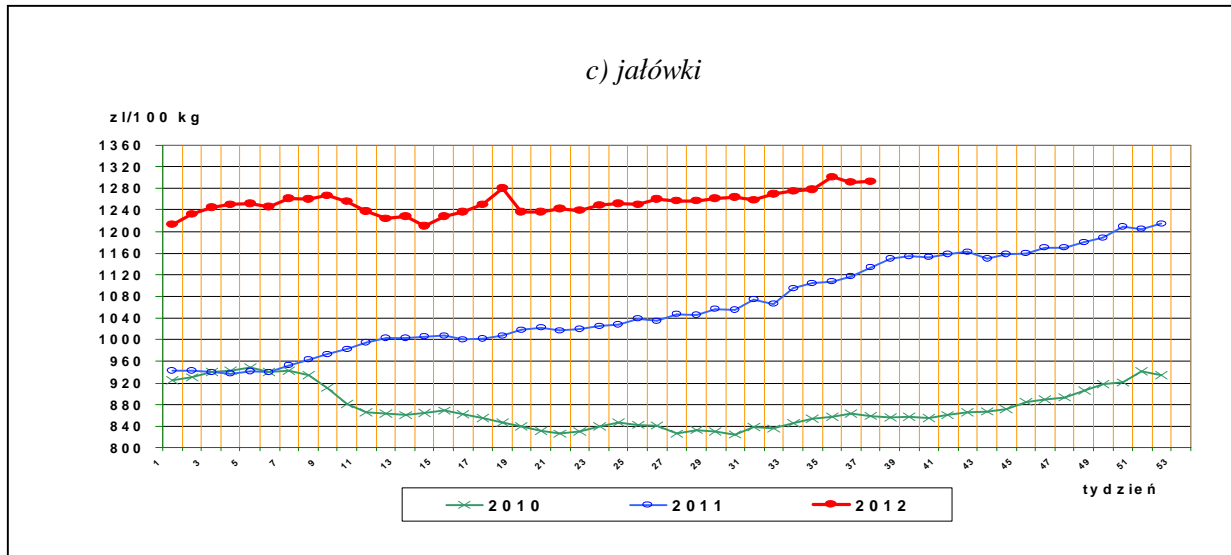
Notowań cen dokonują pracownicy Ośrodków Doradztwa Rolniczego

III. Graficzna prezentacja cen w roku 2012 na tle lat 2011 i 2010

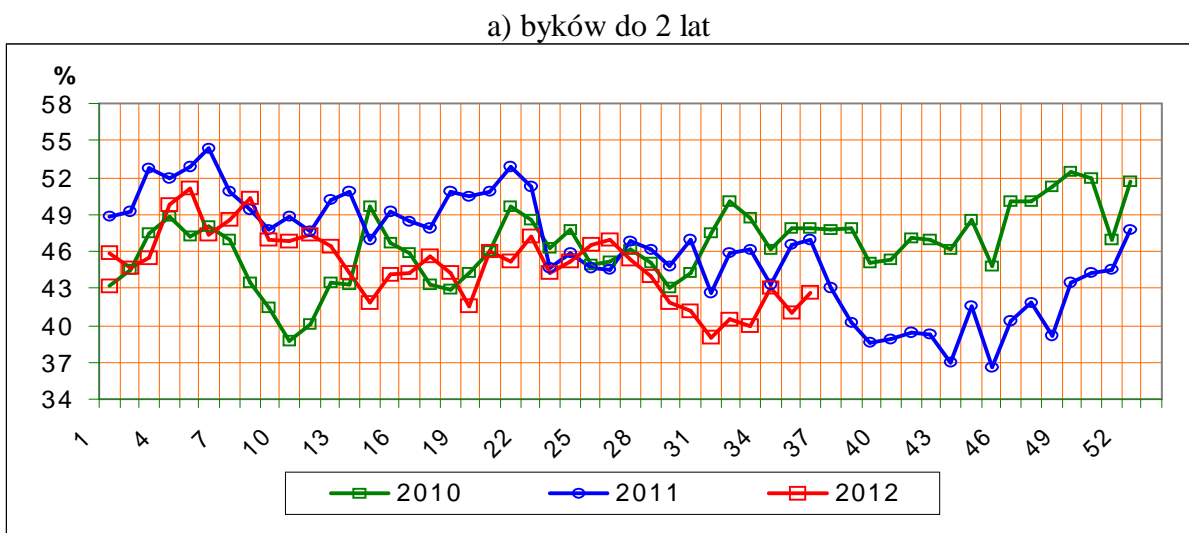
Rys.13. Ceny zakupu bydła rzeźnego



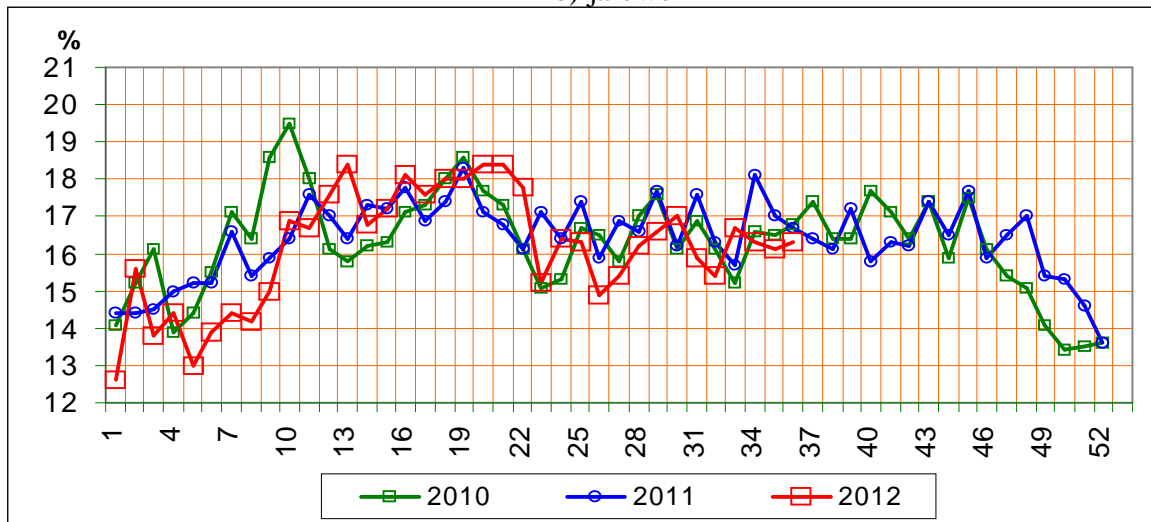
⁴ w w/w województwach bydło w handlu targowiskowym nie występuje bądź ma charakter incydentalny



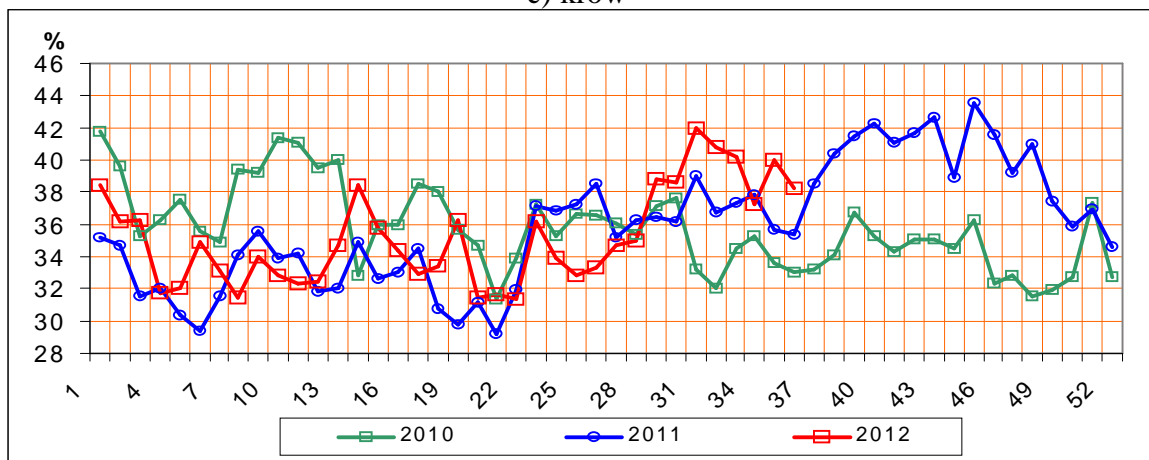
Rys.14. Struktura uboju bydła rzeźnego w Polsce



b) jałówek

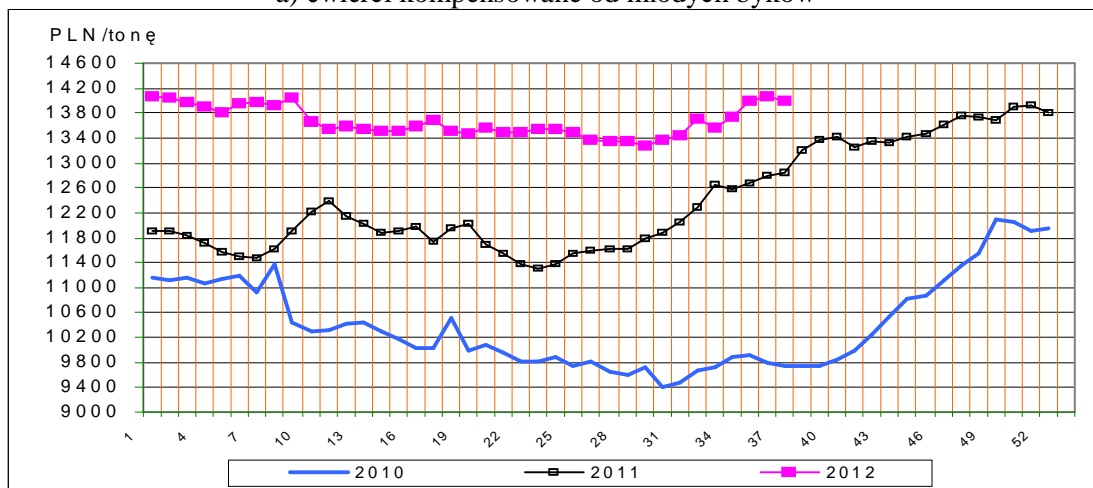


c) krów

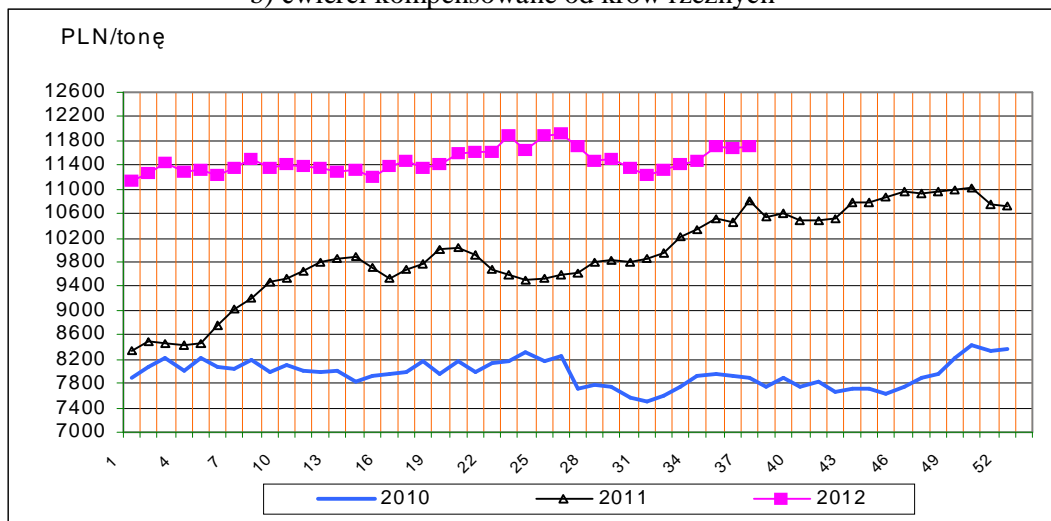


Rys.15. Ceny sprzedaży ćwierci wołowych w zakładach mięsnych

a) ćwierci kompensowane od młodych byków

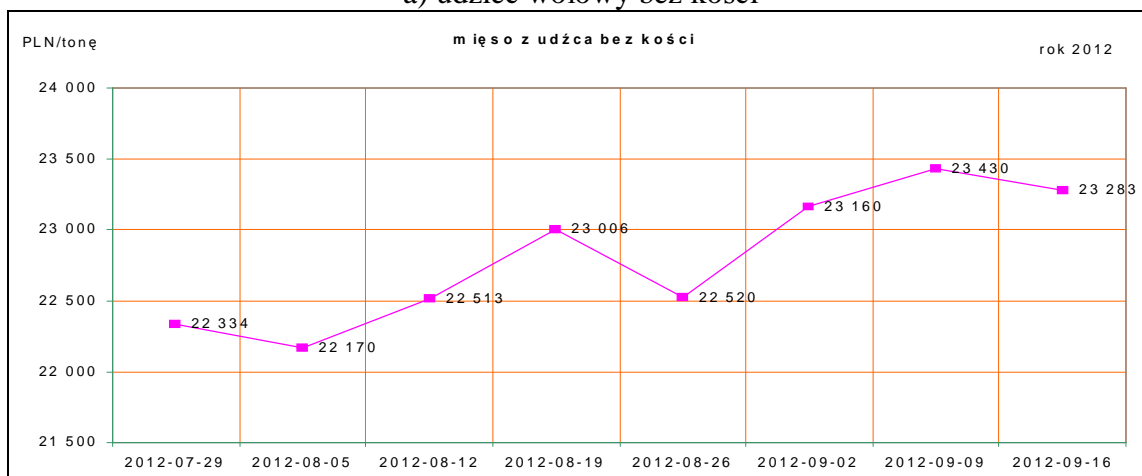


b) ćwierci kompensowane od krów rzeźnych

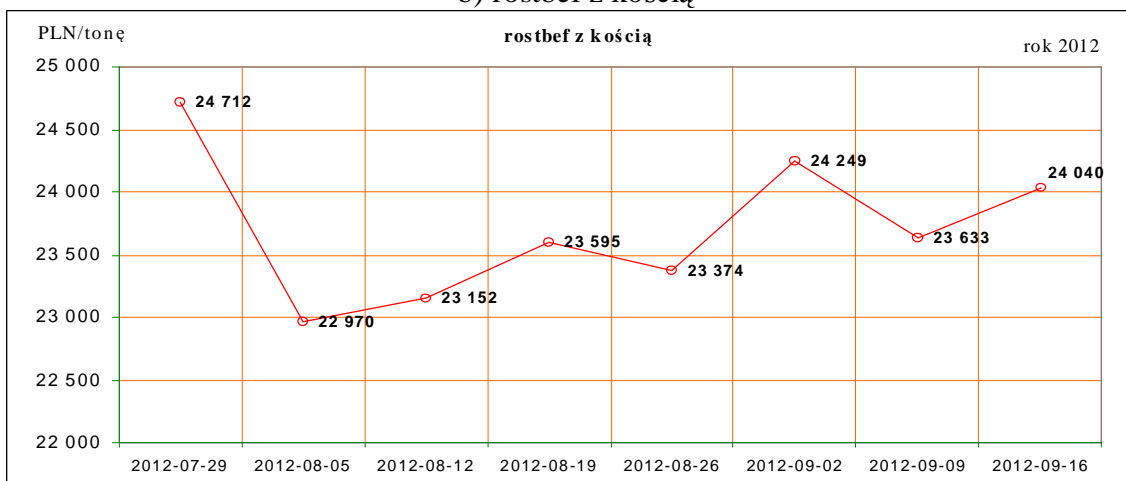


Rys.16. Ceny sprzedaży elementów wołowiny

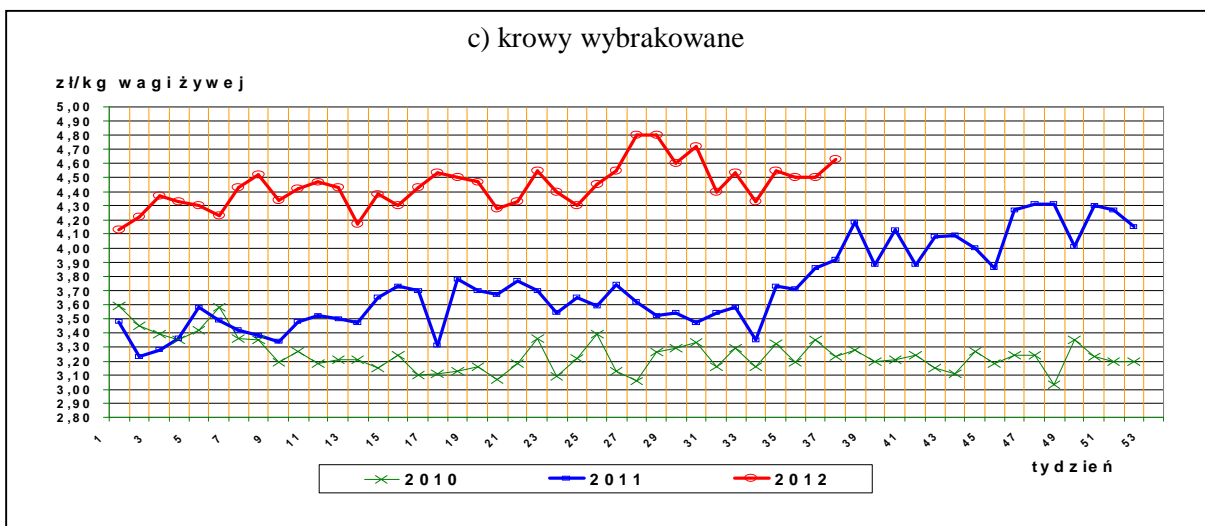
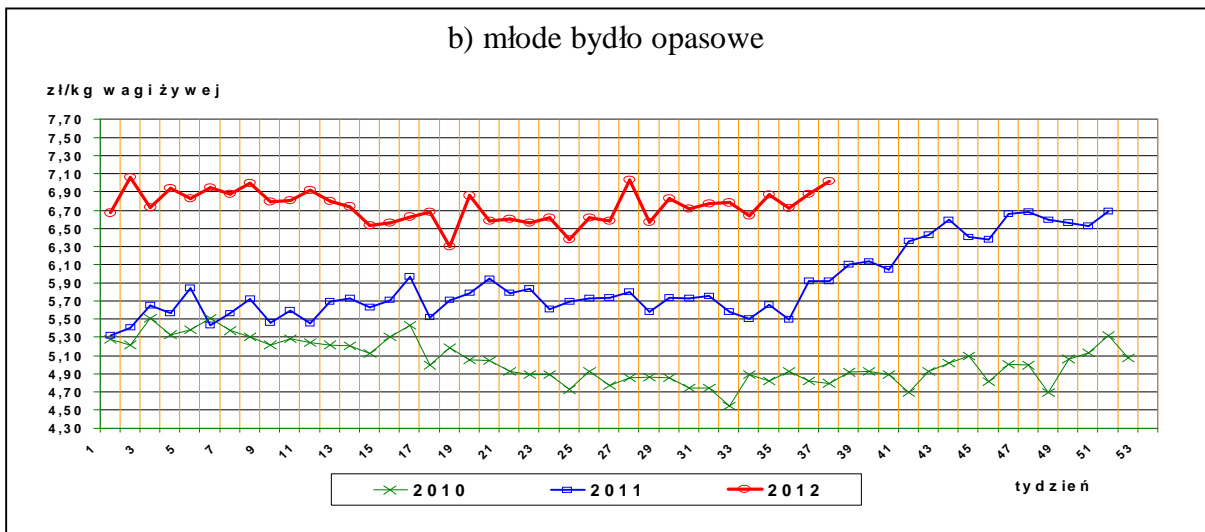
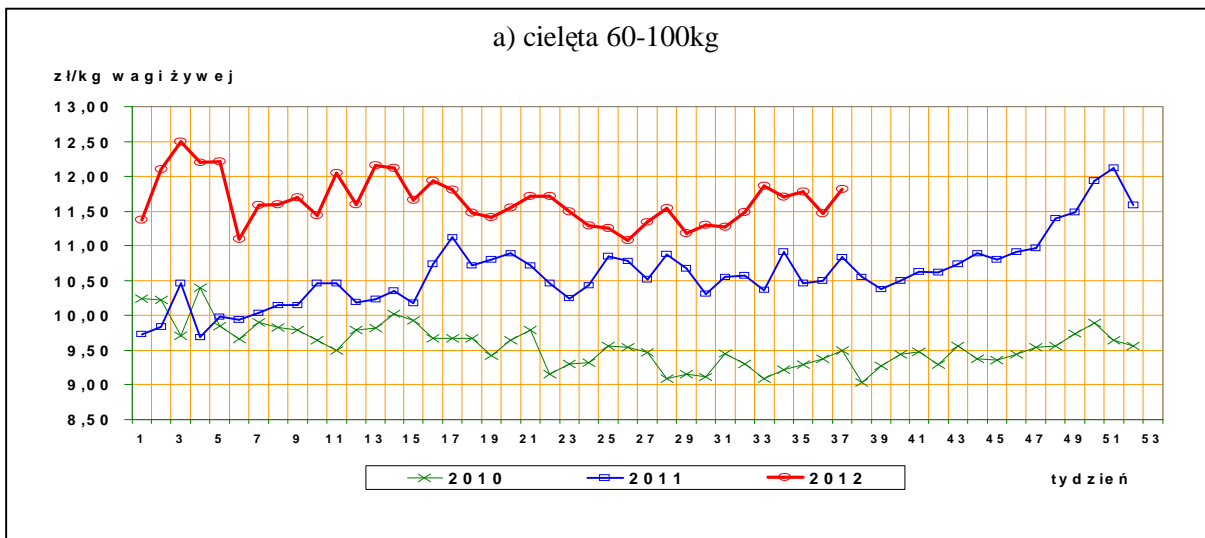
a) udziec wołowy bez kości



b) rostbef z kością



Rys17. Ceny bydła na targowiskach



IV. Analiza handlu zagranicznego wołowiną

Informacje dotyczące zasad i procedur handlu zagranicznego na rynku wołowiny i cielęciny można odnaleźć na stronie internetowej Agencji Rynku Rolnego, pod adresem:

http://www.arr.gov.pl/index.php?option=com_content&view=article&id=41&Itemid=46

1. Dopłaty eksportowe krajów Unii Europejskiej do wołowiny i żywca wołowego*

Tablica 14. Dopłaty eksportowe Unii Europejskiej do wołowiny i żywca wołowego (poziom subsydiów obowiązujący od 2 czerwca 2012 roku, wg rozporządzenia Komisji (UE) Nr 534/2012.

Euro/100kg

<i>Kategoria mięsa</i>	<i>Kod produktu</i>	<i>Kierunek eksportu</i>	
		Kraje przeznaczenia**	Kraje przeznaczenia***
<i>Mięso świeże lub chłodzone</i>			
tusze ze zw. płci męskiej	0201 10 00 9130	8,10	4,80
ćwiartki przednie ze zw. płci męskiej	0201 20 30 9110	6,10	3,60
ćwiartki zadnie ze zw. płci męskiej	0201 20 50 9110	10,10	6,00
Mięso drobne świeże o zaw. pow.78% mięsa	0201 30 00 9060	3,80	1,30
Mięso drobne mrożone o zaw. pow. 78% mięsa	0202 30 90 9200	3,80	1,30

Euro/100kg

<i>Kategoria bydła</i>	<i>Kod produktu</i>	<i>Kierunek eksportu</i>
<i>Bydło hodowlane czystej rasy</i>		
jałówki od 250 kg do 30 miesięcy	0102 10 10 9140	4,30 Euro do wszystkich miejsc przeznaczenia (państwa trzecie, inne terytoria, zaopatrzenie i miejsce przeznaczenia uważane za wywóz ze Wspólnoty)
Krowy od 250 kg do 30 miesięcy	0102 10 30 9140	

*- źródło : FAMMU/FAPA

***) Turcja, Ukraina, Białoruś, Mołdowa, Rosja, Gruzja, Armenia, Azerbejdżan, Kazachstan, Turkmenia, Uzbekistan, Tadżykistan, Kirgizja, Maroko, Algieria, Tunezja, Libia, Liban, Syria, Irak, Iran, Izrael, Zachodni Brzeg Jordanu/Strefa Gazy, Jordania, Arabia Saudyjska, Kuwejt, Bahrajn, Katar, Zjednoczone Emiraty Arabskie, Oman, Jemen, Pakistan, Sri Lanka, Myanmar (Birma), Tajlandia, Wietnam, Indonezja, Filipiny, Chiny, Korea Północna, Hongkong, Sudan, Mauretania, Mali, Burkina Faso, Niger, Czad, Republika Zielonego Przylądka, Senegal, Gambia, Gwinea Bissau, Gwinea, Sierra Leone, Liberia, Wybrzeże Kości Słoniowej, Ghana, Togo, Benin, Nigeria, Kamerun, Republika Środkowoafrykańska, Gwinea Równikowa, Wyspy Świętego Tomasza i Książęca, Gabon, Kongo, Kongo (Republika Demokratyczna), Ruanda, Burundi, Wyspa Świętej Heleny z przyległościami, Angola, Etiopia, Erytrea, Dżibuti, Somalia, Uganda, Tanzania, Seszele z przyległościami, Brytyjskie Terytorium Oceanu Indyjskiego, Mozambik, Mauritius, Komory, Majotta, Zambia, Malawi, Republika Południowej Afryki, Lesotho i Egipt.

***) Albania, Chorwacja, Bośnia i Hercegowina, Serbia, Kosowo, Czarnogóra, Była Jugosłowiańska Republika Macedonii.

Departament Rynków Rolnych

Tablica 15. Polski handel zagraniczny końmi oraz mięsem końskim, bydłem żywym oraz mięsem wołowym w okresie I-VII 2012r. *(dane tymczasowe, mogą ulec zmianie)*

a) eksport/ wywóz

CN	Nazwa towaru	EKSPORT/WYWÓZ			
		Wartość [tys. EUR]		Wolumen [tony]	
		I-VII 2011r.	I-VII 2012r.	I-VII 2011r.	I-VII 2012r.
0101	Konie żywe	12 989	12 357	6 858	6 175
0102	Bydło żywe	58 632	67 738	27 038	24 488
0201	Mięso wołowe świeże lub chłodzone	414 706	419 349	136 268	130 083
0202	Mięso wołowe mrożone	66 329	79 149	22 385	25 445
0205	Mięso końskie	19 985	19 750	7 249	6 844

b) import

CN	Nazwa towaru	IMPORT/PRZYWÓZ			
		Wartość [tys. EUR]		Wolumen [tony]	
		I-VII 2011r.	I-VII 2012r.	I-VII 2011r.	I-VII 2012r.
0101	Konie żywe	787	1 276	424	773
0102	Bydło żywe	12 166	16 866	5 257	6 883
0201	Mięso wołowe świeże lub chłodzone	14 078	14 158	4 221	4 160
0202	Mięso wołowe mrożone	8 621	6 535	3 224	2 126
0205	Mięso końskie	71	867	39	485

c) saldo

CN	Nazwa towaru	SALDO	
		Wartość [tys. EUR]	
		I-VII 2011r.	I-VII 2012r.
0101	Konie żywe	12 202	11 082
0102	Bydło żywe	46 466	50 873
0201	Mięso wołowe świeże lub chłodzone	400 628	405 191
0202	Mięso wołowe mrożone	57 708	72 614
0205	Mięso końskie	19 914	18 884

Tablica 16. Kierunki, wolumen oraz **ceny eksportu/wywozu** bydła żywego oraz wołowiny z Polski w okresie I-VII 2012r. *(dane wstępne)*.

a) bydło żywe ogółem (CN 0102)

Kraj	Wartość [tys. EUR]	Wolumen [szt.]	EUR/kg
Niderlandy	15 850	85 070	3,22
Włochy	27 303	69 423	2,99
Hiszpania	4 961	19 463	2,69
Chorwacja	5 595	12 832	2,72
Bośnia i Hercegowina	1 820	7 431	2,47
Litwa	5 051	5 982	1,59

Departament Rynków Rolnych

Belgia	793	4 023	3,41
Grecja	3 288	3 075	2,25
Rosja	1 338	724	3,45
Uzbekistan	1 177	560	4,31
Republika Czeska	69	390	1,38
Węgry	229	271	1,95
Irlandia	52	201	3,73
Niemcy	147	186	2,75
Malta	31	153	3,51
Słowenia	10	31	2,54
Francja	20	20	1,73
Słowacja	3	6	1,93
Ukraina	0,4	1	2,33
OGÓLEM	67 738	209 842	2,77

b) bydło żywe do 80kg - cielęta (CN 01022910)

Kraj	Wartość [tys. EUR]	Wolumen [szt.]	EUR/kg
Niderlandy	13 069	72 281	3,29
Włochy	8 704	31 448	3,82
Hiszpania	2 694	13 520	2,75
Belgia	677	3 436	3,40
Bośnia i Hercegowina	414	2120	2,52
Chorwacja	74	230	4,50
Irlandia	52	201	3,73
Malta	31	153	3,51
Słowenia	6	25	3,10
OGÓLEM	25 721	123 414	3,37

c) mięso wołowe świeże, chłodzone (CN 0201)

Kraj	Wartość [tys. EUR]	Wolumen [ton]	EUR/kg
Turcja	67 130	25 461	2,64
Niderlandy	73 470	25 398	2,89
Włochy	84 596	23 494	3,60
Niemcy	48 069	15 592	3,08
Hiszpania	36 004	10 984	3,28
Rosja	12 890	4 766	2,70
Francja	17 179	3 976	4,32
Wielka Brytania	14 478	3 256	4,45
Grecja	7 277	2 242	3,25
Republika Czeska	9 398	2 159	4,35
Dania	7 509	2 051	3,66
Słowacja	6 374	1 701	3,75
Izrael	6 587	1 575	4,18
Irlandia	5 180	1 424	3,64
Macedonia	2 927	1 067	2,74
Austria	2 693	806	3,34
Szwecja	2 701	636	4,25

Departament Rynków Rolnych

Belgia	2 976	603	4,94
Portugalia	2 177	527	4,13
Chorwacja	1 253	403	3,11
Uzbekistan	1 457	350	4,16
Finlandia	2 211	262	8,44
Węgry	820	182	4,50
Kosowo	421	158	2,67
Litwa	581	156	3,73
Bośnia i Hercegowina	316	132	2,40
Rumunia	457	122	3,74
Łotwa	478	119	4,02
Estonia	438	116	3,76
Cypr	343	115	2,97
Egipt	161	51	3,15
Czarnogóra	120	40	3,01
Malta	145	40	3,66
Bułgaria	99	36	2,75
Kazachstan	79	23	3,43
Norwegia	1,4	3,0	0,45
OGÓLEM	419 349	130 083	3,22

d) mięso wołowe mrożone (CN 0202)

Kraj	Wartość [tys. EUR]	Wolumen [ton]	EUR/kg
Niderlandy	8 520	2 953	2,89
Niemcy	7 296	2 795	2,61
Rosja	6 339	2 308	2,75
Szwecja	9 052	2 265	4,00
Francja	6 546	2 196	2,98
Wielka Brytania	5 235	1 735	3,02
Włochy	4 586	1 370	3,35
Hiszpania	3 598	1 196	3,01
Irlandia	3 183	917	3,47
Estonia	2 528	881	2,87
Bułgaria	2 234	812	2,75
Dania	2 536	775	3,27
Izrael	3 418	639	5,35
Grecja	2 262	596	3,79
Węgry	1 294	434	2,98
Majotta	822	351	2,34
Rumunia	925	336	2,75
Kazachstan	831	314	2,65
Republika Czeska	822	310	2,65
Belgia	857	278	3,09
Malta	1 064	242	4,40
Litwa	515	238	2,16
Cypr	608	172	3,52
Uzbekistan	591	139	4,25
Luksemburg	62	133	0,46
Austria	364	124	2,93
Łotwa	295	124	2,39

Departament Rynków Rolnych

Słowacja	438	113	3,88
Chorwacja	303	102	2,96
Ghana	57	97	0,59
Turkmenistan	235	84	2,82
Turcja	435	68	6,38
Bośnia i Hercegowina	121	61	2,00
Macedonia	122	43	2,86
Finlandia	421	40	10,59
Azerbejdżan	99	38	2,59
Portugalia	113	37	3,02
Albania	56	34	1,63
Bermudy	65	21	3,03
Egipt	50	18	2,77
Tadżykistan	46	18	2,56
Kosowo	21	18	1,19
Norwegia	0,577	0,051	11,31
OGÓLEM	79 149	25 445	3,11

Tablica 17. Kierunki, wolumen oraz **ceny importu/przywozu** bydła żywego oraz wołowiny do Polski w okresie I-VII 2012r. (dane wstępne)

a) bydło żywe ogółem (CN 0102)

Kraj	Wartość [tys. EUR]	Wolumen [szt.]	EUR/szt
Litwa	1 490	6 436	231
Słowacja	2 880	4 839	595
Rumunia	1 432	3 894	368
Włochy	988	3 427	288
Niemcy	4 698	2 870	1 637
Dania	1 991	1 369	1 454
Niderlandy	1 564	1 045	1 496
Republika Czeska	1 272	1 030	1 235
Belgia	289	201	1 439
Francja	193	105	1 838
Turks i Caicos	22	65	341
Węgry	39	62	637
Estonia	7,3	25	290
Szwajcaria	0,5	3	167
OGÓLEM	16 866	25 371	665

b) bydło żywe do 80kg (cielęta) CN 01022910)

Kraj	Wartość [tys. EUR]	Wolumen [szt.]	EUR/szt
Litwa	11 619	5 339	218
Rumunia	651	202	322
Estonia	73	25	290
OGÓLEM	12 342	5 566	222

c) mięso wołowe świeże, chłodzone (CN 0201)

Departament Rynków Rolnych

Kraj	Wartość [tys. EUR]	Wolumen [ton]	EUR/kg
Słowacja	1 611	895	1,80
Wielka Brytania	2 672	860	3,11
Irlandia	4 089	757	5,40
Republika Czeska	2 263	697	3,25
Niemcy	1 391	466	2,99
Dania	822	291	2,83
Niderlandy	555	123	4,52
Litwa	99	31,2	3,17
Hiszpania	84	9,7	8,74
Argentyna	197	9,6	20,49
Stany Zjednoczone Ameryki	125	5,8	21,67
Brazylia	108	5,1	21,03
Francja	62	3,4	18,53
Rumunia	41	3,2	13,05
Włochy	13	1,7	7,38
Belgia	2,8	0,7	3,96
Nowa Zelandia	10	0,6	16,35
Urugwaj	4,2	0,29	14,33
Iran	5,9	0,26	22,28
Chile	1,9	0,10	19,89
Kanada	0,32	0,008	39,38
OGÓLEM	14 158	4 160	3,40

d) mięso wołowe mrożone (CN 0202)

Kraj	Wartość [tys. EUR]	Wolumen [ton]	EUR/kg
Wielka Brytania	967	512	1,89
Republika Czeska	1 516	464	3,27
Irlandia	1 267	391	3,24
Niemcy	798	285	2,80
Niderlandy	434	184	2,37
Francja	464	95	4,88
Słowacja	288	45	6,42
Dania	117	32	3,65
Belgia	104	32	3,29
Nowa Zelandia	353	25	13,93
Litwa	61	20	3,04
Rumunia	68	15	4,44
Węgry	19	15	1,27
Argentyna	61	6,3	9,82
Estonia	11	3,9	2,78
Finlandia	0,9	0,50	1,76
Brazylia	0,9	0,43	2,09
Urugwaj	3,1	0,30	10,17
Włochy	1,5	0,16	9,22
Austria	0,3	0,04	7,13
Stany Zjednoczone Ameryki	0,90	0,038	23,58
OGÓLEM	6 535	2 126	3,07

V. Informacje statystyczne (dane GUS)

Tablica 18. Pogłowie bydła w Polsce

Lp.	Kategoria	Czerwiec 2012		Grudzień 2012	
		tys. szt. lub %	roczna zmiana [% , pkt %]	tys. szt. lub %	roczna zmiana [%]
<i>Liczba bydła</i>					
	<i>Bydło ogółem</i>	5776,8	+0,3		
	cielęta do 1 roku	1468,8	-0,9		
	bydło 1-2 lata	1343,9	+3,4		
	bydło >2lat	2964,1	-0,6		
	krowy	2578,0	-1,8		
	w tym: - mleczne	2441,2	-1,3		

Struktura stada w %

Cielęta do 1 roku	25,4	-0,3 pkt %
Bydło 1-2 lata	22,3	+0,7pkt %
Krowy	44,6	-1 pkt %
Bydło>2lat	6,7	-0,4pkt

Lp.	Kategoria	Czerwiec 2013		Grudzień 2013	
		tys. szt. lub %	roczna zmiana [% lub pkt%]	tys. szt. lub %	roczna zmiana [%]
<i>Liczba bydła</i>					
	<i>Bydło ogółem</i>				
	cielęta do 1 roku				
	bydło 1-2 lata				
	bydło >2lat				
	krowy				
	w tym: - mleczne				

Struktura stada w %

Departament Rynków Rolnych

Cielęta do 1 roku

Bydło 1-2 lata

Krowy

Bydło>2lat

Tablica 19. Ceny skupu oraz ceny targowiskowe bydła rzeźnego ogółem (bez cieląt) w 2012r. wg GUS* (lata 2004-2010 w wydaniu Excel)

2011													
	I	II	III	IV	V	VI	VII	VIII	IX	X	XI	XII	I-XII
cena skupu	6,59	6,58	6,41	6,32	6,31	6,42	6,45						
cena targowiskowa	6,01	6,22	6,32	6,37	6,31	6,30	6,23						

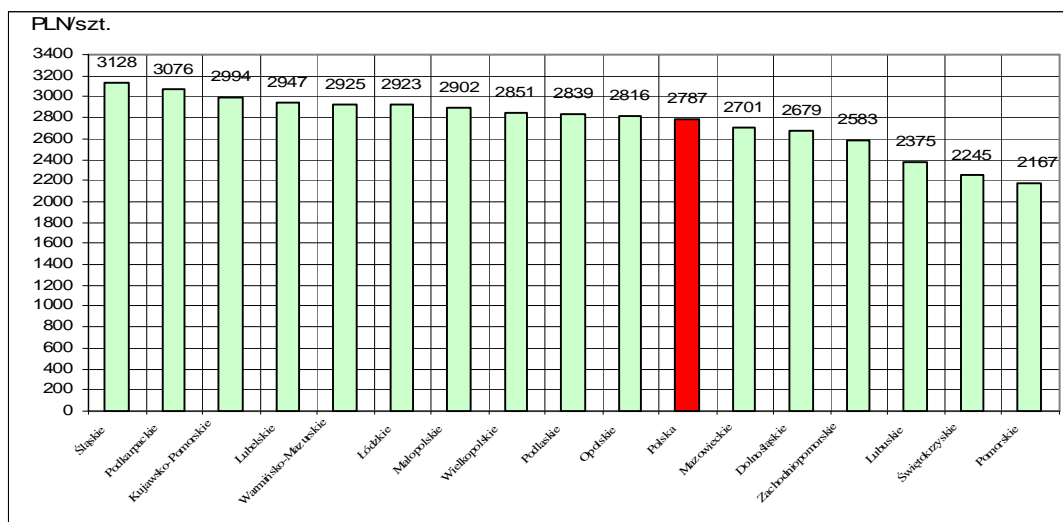
*- w zł/kg w.ż.

Tablica 20. Ceny skupu* krów rzeźnych w Polsce oraz wg województw oraz wg miesięcy w roku 2012

województwo/miesiąc	Styczeń	Luty	Marzec	Kwiecień	Maj	Czerwiec	Lipiec	Sierpień	Wrzesień	Październik	Listopad	Grudzień
	w zł za sztukę											
śląska	2732,35	2736,29	2619,19	2771,53	2787,85	2809,89	2740,73	2787,49				
dolnośląskie	2700,33	2712,72	2801,74	2652,42	3028,94	2897,56	2838,80	2679,32				
łódzkie	3072,34	3079,20	3065,65	2955,56	3074,26	3077,53	2921,11	2994,30				
świętokrzyskie	2734,55	2900,17	3020,83	2938,67	2908,40	2979,31	2920,08	2947,17				
lubuskie	2574,26	2288,76	2137,89	2521,54	2477,92	2144,53	2723,10	2374,95				
opolskie	2927,61	2929,63	1863,26	3006,75	2994,25	3007,46	2808,79	2922,84				
świętomaryjański	2739,84	2740,21	2801,98	2834,67	2724,30	2736,83	2802,48	2901,69				
zachodniopomorskie	2188,59	2503,30	2450,88	2487,58	2478,52	2519,56	2480,54	2701,26				
mazowieckie	2664,10	2550,72	2581,16	2354,25	2904,43	2997,72	2408,84	2816,06				
podkarpackie	2920,13	3043,87	2956,42	3059,88	2834,22	2730,44	3039,77	3075,53				
podlaskie	2796,32	2791,56	2739,98	2903,01	2868,55	3123,20	2925,19	2838,62				
pomorskie	2405,64	2287,91	2359,51	2301,88	2189,66	2487,72	2428,40	2166,75				
świętokrzyskie	3066,95	3089,67	3078,44	3035,37	2967,25	3132,29	3086,46	3127,56				
świętokrzyskie	2691,47	2618,56	2433,36	2444,71	2397,84	2230,79	2187,09	2244,56				
świętokrzyskie	3049,16	2815,24	2757,89	2831,63	2638,33	2723,46	2803,31	2924,75				
świętokrzyskie	2984,69	2842,10	2905,61	2918,38	2955,93	2839,25	2827,01	2851,16				
zachodniopomorskie	2655,14	2510,49	2490,97	2391,64	2708,89	2712,86	2611,16	2582,61				

wg siedziby producenta żywca – wstępne dane GUS

Rys. 18. Graficzny obraz cen skupu (płaconych producentom) krów rzeźnych w Polsce* wg województw w sierpniu 2012r.



**Tabl. 21 Zestawienie monitorowanych danych w zakresie zakupu i ubojów bydła w latach 2003-2012
(wybrane fragmenty z bazy danych)**

a) ceny zakupu bydła rzeźnego w PLN/kg mpc w układzie miesięcznym, kwartalnym, półrocznym i rocznym.

	I	II	III	IV	V	VI	VII	VIII	IX	X	XI	XII
bydło ogółem	5,24	5,17	5,22	5,34	5,05	5,18	4,85	4,94	4,93	5,07	5,12	5,10
byki do 2 lat (A)	6,22	6,29	6,29	6,25	6,27	6,22	6,09	6,12	6,12	6,05	5,99	5,90
byki >2 lat (B)	6,07	6,03	5,96	5,79	5,71	6,09	6,27	6,13	5,93	5,95	5,77	5,81
wolce (C)	6,03	6,16	6,15	6,12	5,99	0,00	5,86	6,07	0,00	5,57	5,87	5,48
krowy (D)	3,46	3,39	3,38	3,27	3,30	3,27	3,27	3,44	3,74	4,02	3,87	3,76
jałówki (E)	5,92	5,97	5,96	5,88	5,89	5,84	5,70	5,68	5,59	5,57	5,56	5,50
2004												zł/kg mpc
	I	II	III	IV	V	VI	VII	VIII	IX	X	XI	XII
bydło ogółem	5,25	5,46	5,73	5,88	6,77	8,04	7,34	7,32	7,51	7,46	7,27	7,20
byki do 2 lat (A)	6,06	6,17	6,33	6,58	7,69	8,83	8,18	8,10	8,25	8,21	8,16	8,16
byki >2 lat (B)	6,12	6,22	6,32	6,31	7,71	9,02	8,10	8,10	8,08	8,32	8,11	8,15
wolce (C)	0,00	0,00	5,94	0,00	0,00	7,88	0,00	8,50	6,44	7,20	6,87	6,70
krowy (D)	3,85	4,35	4,74	5,07	5,80	7,48	6,47	6,60	6,92	6,86	6,57	6,32
jałówki (E)	5,56	5,65	5,84	6,01	6,69	7,77	7,15	7,04	7,20	7,27	7,18	7,10
2005												zł/kg mpc
	I	II	III	IV	V	VI	VII	VIII	IX	X	XI	XII
bydło ogółem	7,42	7,98	8,16	8,13	8,07	8,21	8,19	8,17	7,98	7,65	7,64	7,51
byki do 2 lat (A)	8,35	8,75	8,82	8,88	8,75	8,89	8,79	8,86	8,76	8,60	8,65	8,60
byki >2 lat (B)	8,32	8,54	8,71	8,83	8,71	8,71	8,63	8,69	8,65	8,56	8,58	8,49
wolce (C)	0,00	6,28	8,25	8,45	9,10	0,00	7,66	0,00	7,39	8,25	0,00	7,38
krowy (D)	6,64	7,24	7,48	7,42	7,40	7,51	7,42	7,42	7,13	6,63	6,56	6,28
jałówki (E)	7,29	7,59	7,70	7,73	7,81	7,73	7,66	7,72	7,61	7,48	7,47	7,37

Wykorzystanie możliwe z dokładnym podaniem źródła

Departament Rynków Rolnych

2006												zł/kg mpc
	I	II	III	IV	V	VI	VII	VIII	IX	X	XI	XII
bydło ogółem	7,70	8,08	8,21	8,27	8,34	8,49	8,22	8,15	8,32	8,10	7,88	7,91
byki do 2 lat (A)	8,86	9,12	9,29	9,33	9,36	9,46	9,25	9,11	9,26	9,07	8,98	8,91
byki >2 lat (B)	8,70	8,96	9,08	9,20	9,32	9,40	9,27	9,24	9,34	9,20	8,92	8,91
wolce (C)	7,28	6,37	7,67	0,00	7,79	0,00	7,40	0,00	7,21	8,03	7,43	7,27
krowy (D)	6,62	6,88	7,19	7,18	7,26	7,45	7,20	7,00	7,15	7,05	6,81	6,66
jałówki (E)	7,56	7,71	7,79	7,84	7,86	7,99	7,90	7,79	7,88	7,81	7,59	7,63

2007												zł/kg mpc
	I	II	III	IV	V	VI	VII	VIII	IX	X	XI	XII
bydło ogółem	8,14	8,29	8,23	8,10	7,82	7,72	7,68	7,93	8,07	7,75	7,50	7,55
byki do 2 lat (A)	9,14	9,15	9,03	8,95	8,66	8,49	8,37	8,70	8,73	8,49	8,33	8,37
byki >2 lat (B)	9,16	9,20	8,92	8,93	8,56	8,52	8,54	8,71	8,82	8,48	8,14	8,23
wolce (C)	0,00	0,00	7,77	8,73	7,58	6,64	0,00	7,17	7,90	7,45	8,17	6,36
krowy (D)	6,87	7,14	7,21	7,14	6,95	6,92	6,91	7,08	7,33	7,03	6,57	6,42
jałówki (E)	7,72	7,80	7,77	7,66	7,53	7,49	7,49	7,66	7,77	7,56	7,45	7,45

2008												zł/kg mpc
	I	II	III	IV	V	VI	VII	VIII	IX	X	XI	XII
bydło ogółem	7,97	8,08	8,06	8,07	8,08	8,28	7,90	7,94	8,12	8,10	8,00	8,24
byki do 2 lat (A)	8,82	8,75	8,66	8,71	8,69	8,85	8,59	8,70	8,85	8,91	8,91	9,16
byki >2 lat (B)	8,76	8,62	8,50	8,64	8,75	8,98	8,71	8,85	9,01	8,99	8,98	8,93
wolce (C)	7,39	7,82	8,39	6,26	8,42	9,30	7,97	7,87	7,40	0,00	7,63	7,55
krowy (D)	6,83	7,01	7,16	7,21	7,25	7,50	7,10	7,08	7,22	7,17	6,89	7,06
jałówki (E)	7,68	7,76	7,83	7,81	7,83	7,93	7,70	7,67	7,81	7,80	7,75	7,92

2009												zł/kg mpc
	I	II	III	IV	V	VI	VII	VIII	IX	X	XI	XII
bydło ogółem	8,66	9,13	9,47	9,28	9,43	9,70	9,46	9,27	9,19	8,82	8,92	9,08

Departament Rynków Rolnych

byki do 2 lat (A)	9,51	9,92	10,25	10,13	10,31	10,60	10,44	10,43	10,32	10,04	10,21	10,31
byki >2 lat (B)	9,55	9,99	10,47	10,41	10,57	10,84	10,67	10,71	10,67	10,47	10,46	10,48
wolce (C)	7,06	8,34	0,00	0,00	8,00	0,00	0,00	0,00	7,45	8,46	8,35	0,00
krowy (D)	7,50	7,85	8,32	8,23	8,29	8,56	8,20	7,93	7,77	7,36	7,34	7,37
jałówki (E)	8,22	8,51	8,90	8,88	8,90	9,12	9,03	9,00	8,98	8,75	8,83	8,87
2010												
	I	II	III	IV	V	VI	VII	VIII	IX	X	XI	XII
bydło ogółem	9,43	9,45	8,78	8,78	8,44	8,45	8,29	8,51	8,66	8,79	9,40	9,91
byki do 2 lat (A)	10,66	10,58	9,71	9,55	9,03	8,98	8,83	9,13	9,31	9,63	10,58	11,18
byki >2 lat (B)	10,96	10,74	9,81	9,73	9,14	9,11	8,90	9,33	9,55	9,85	10,86	11,38
wolce (C)	0,00	10,54	9,24	5,99	8,44	8,06	8,08	8,63	7,65	0,00	0,00	8,09
krowy (D)	7,70	7,76	7,67	7,68	7,56	7,66	7,50	7,46	7,60	7,56	7,63	7,85
jałówki (E)	9,17	9,23	8,61	8,46	8,19	8,24	8,12	8,27	8,42	8,46	8,68	9,02
2011												
	I	II	III	IV	V	VI	VII	VIII	IX	X	XI	XII
bydło ogółem	10,13	10,06	10,59	10,73	10,88	10,58	10,85	11,31	11,73	11,83	11,97	12,41
byki do 2 lat (A)	11,47	11,15	11,79	11,89	11,87	11,48	11,84	12,56	13,09	13,31	13,41	13,67
byki >2 lat (B)	11,67	11,25	11,81	11,93	11,89	11,45	11,80	12,58	13,12	13,42	13,48	13,73
wolce (C)	0,00	8,22	0,00	10,05	9,39	8,70	12,73	0,00	9,76	10,79	9,47	10,65
krowy (D)	8,03	8,26	8,93	9,22	9,35	9,43	9,57	9,81	10,12	10,25	10,38	10,62
jałówki (E)	9,22	9,30	9,73	9,85	9,96	10,09	10,31	10,69	11,16	11,33	11,48	11,78
2012												
	I	II	III	IV	V	VI	VII	VIII	IX	X	XI	XII
bydło ogółem	12,94	12,98	12,51	12,44	12,23	12,48	12,52	12,77				
byki do 2 lat (A)	14,23	13,99	13,32	13,31	12,81	13,08	13,24	13,72				
byki >2 lat (B)	14,27	14,01	13,29	13,31	12,77	13,08	13,21	13,71				
wolce (C)	12,32	0,00	11,80	10,31	0,00	0,00	0,00	0,00				
krowy (D)	11,03	11,27	11,25	11,15	11,16	11,45	11,41	11,53				
jałówki (E)	12,13	12,34	12,11	12,09	12,19	12,28	12,35	12,53				

Departament Rynków Rolnych

2003 kwartał					2003 półrocze			2003	
	I-III	IV-VI	VII-IX	X-XII	I-VI	VII-XII		I-XII	
bydło ogółem	5,21	5,18	4,90	5,09	5,19	5,00	bydło ogółem	5,10	
byki do 2 lat (A)	6,26	6,25	6,11	5,99	6,26	6,04	byki do 2 lat (A)	6,16	
byki >2 lat (B)	6,01	5,84	6,14	5,87	5,96	6,02	byki >2 lat (B)	6,00	
wolce (C)	6,13	6,04	5,93	5,70	6,10	5,72	wolce (C)	5,88	
krowy (D)	3,41	3,28	3,48	3,91	3,35	3,70	krowy (D)	3,53	
jałówki (E)	5,94	5,87	5,65	5,55	5,91	5,59	jałówki (E)	5,76	

2004 kwartał					2004 półrocze			2004	
	I-III	IV-VI	VII-IX	X-XII	I-VI	VII-XII		I-XII	
bydło ogółem	5,52	7,11	7,40	7,31	6,27	7,35	bydło ogółem	6,94	
byki do 2 lat (A)	6,21	7,96	8,18	8,18	7,00	8,18	byki do 2 lat (A)	7,73	
byki >2 lat (B)	6,25	7,93	8,11	8,20	7,06	8,14	byki >2 lat (B)	7,90	
wolce (C)	5,94	7,88	7,62	6,95	7,26	7,05	wolce (C)	7,06	
krowy (D)	4,39	6,40	6,71	6,57	5,49	6,64	krowy (D)	6,25	
jałówki (E)	5,69	6,88	7,13	7,18	6,17	7,15	jałówki (E)	6,69	

2005 kwartał					2005 półrocze			2005	
	I-III	IV-VI	VII-IX	X-XII	I-VI	VII-XII		I-XII	
bydło ogółem	7,90	8,14	8,13	7,60	8,04	7,90	bydło ogółem	7,97	
byki do 2 lat (A)	8,69	8,84	8,81	8,62	8,78	8,73	byki do 2 lat (A)	8,76	
byki >2 lat (B)	8,53	8,75	8,66	8,54	8,66	8,62	byki >2 lat (B)	8,64	
wolce (C)	6,18	8,52	7,48	7,74	6,44	7,48	wolce (C)	7,24	
krowy (D)	7,14	7,45	7,34	6,47	7,33	6,95	krowy (D)	7,14	
jałówki (E)	7,54	7,76	7,67	7,44	7,66	7,55	jałówki (E)	7,61	

2006 kwartał					2006 półrocze			2006	
	I-III	IV-VI	VII-IX	X-XII	I-VI	VII-XII		I-XII	
bydło ogółem	5,21	5,18	4,90	5,09	5,19	5,00	bydło ogółem	5,10	
byki do 2 lat (A)	6,26	6,25	6,11	5,99	6,26	6,04	byki do 2 lat (A)	6,16	
byki >2 lat (B)	6,01	5,84	6,14	5,87	5,96	6,02	byki >2 lat (B)	6,00	
wolce (C)	6,13	6,04	5,93	5,70	6,10	5,72	wolce (C)	5,88	
krowy (D)	3,41	3,28	3,48	3,91	3,35	3,70	krowy (D)	3,53	
jałówki (E)	5,94	5,87	5,65	5,55	5,91	5,59	jałówki (E)	5,76	

Wykorzystanie możliwe z dokładnym podaniem źródła

Departament Rynków Rolnych

bydło ogółem	8,05	8,36	8,23	7,96	bydło ogółem	8,21	8,10	bydło ogółem	8,15
byki do 2 lat (A)	9,14	9,38	9,20	8,99	byki do 2 lat (A)	9,26	9,10	byki do 2 lat (A)	9,18
byki >2 lat (B)	8,96	9,31	9,29	9,02	byki >2 lat (B)	9,18	9,16	byki >2 lat (B)	9,17
wolce (C)	6,70	7,79	7,30	7,44	wolce (C)	6,97	7,41	wolce (C)	7,22
krowy (D)	6,95	7,29	7,11	6,86	krowy (D)	7,12	6,98	krowy (D)	7,05
jałówki (E)	7,71	7,89	7,85	7,68	jałówki (E)	7,80	7,76	jałówki (E)	7,78
2007 kwartał					2007 półrocze			2007	
	I-III	IV-VI	VII-IX	X-XII		I-VI	VII-XII		I-XII
bydło ogółem	8,22	7,87	7,91	7,61	bydło ogółem	8,04	7,75	bydło ogółem	7,89
byki do 2 lat (A)	9,11	8,70	8,62	8,40	byki do 2 lat (A)	8,91	8,51	byki do 2 lat (A)	8,71
byki >2 lat (B)	9,07	8,65	8,70	8,30	byki >2 lat (B)	8,85	8,54	byki >2 lat (B)	8,69
wolce (C)	7,77	7,39	7,41	7,22	wolce (C)	7,42	7,28	wolce (C)	7,40
krowy (D)	7,07	6,99	7,11	6,73	krowy (D)	7,03	6,91	krowy (D)	6,97
jałówki (E)	7,77	7,55	7,64	7,50	jałówki (E)	7,66	7,57	jałówki (E)	7,61
2008 kwartał					2008 półrocze			2008	
	I-III	IV-VI	VII-IX	X-XII		I-VI	VII-XII		I-XII
bydło ogółem	8,04	8,14	7,99	8,11	bydło ogółem	8,09	8,05	bydło ogółem	8,07
byki do 2 lat (A)	8,74	8,75	8,71	8,98	byki do 2 lat (A)	8,75	8,86	byki do 2 lat (A)	8,80
byki >2 lat (B)	8,64	8,79	8,88	8,97	byki >2 lat (B)	8,72	8,91	byki >2 lat (B)	8,82
wolce (C)	7,52	6,82	7,75	7,62	wolce (C)	7,34	7,71	wolce (C)	7,45
krowy (D)	6,99	7,31	7,14	7,05	krowy (D)	7,16	7,09	krowy (D)	7,13
jałówki (E)	7,76	7,85	7,73	7,82	jałówki (E)	7,81	7,78	jałówki (E)	7,79
2009 kwartał					2009 półrocze			2009	
	I-III	IV-VI	VII-IX	X-XII		I-VI	VII-XII		I-XII
bydło ogółem	9,11	9,46	9,31	8,94	bydło ogółem	9,30	9,13	bydło ogółem	9,22
byki do 2 lat (A)	9,92	10,33	10,39	10,19	byki do 2 lat (A)	10,13	10,30	byki do 2 lat (A)	10,21
byki >2 lat (B)	10,13	10,61	10,68	10,47	byki >2 lat (B)	10,38	10,57	byki >2 lat (B)	10,49
wolce (C)	8,26	8,00	7,45	8,45	wolce (C)	8,18	7,85	wolce (C)	8,13

Wykorzystanie możliwe z dokładnym podaniem źródła

Departament Rynków Rolnych

krowy (D)	7,91	8,35	7,96	7,35	krowy (D)	8,15	7,67	krowy (D)	7,89
jałówki (E)	8,57	8,96	9,00	8,81	jałówki (E)	8,78	8,91	jałówki (E)	8,85
2010 kwartał					2010 półrocze			2010	
	I-III	IV-VI	VII-IX	X-XII		I-VI	VII-XII		I-XII
bydło ogółem	9,17	8,54	8,50	9,37	bydło ogółem	8,83	8,96	bydło ogółem	8,90
byki do 2 lat (A)	10,27	9,15	9,11	10,49	byki do 2 lat (A)	9,66	9,84	byki do 2 lat (A)	9,76
byki >2 lat (B)	10,45	9,25	9,26	10,72	byki >2 lat (B)	9,67	9,93	byki >2 lat (B)	9,83
wolce (C)	9,36	8,25	8,16	8,09	wolce (C)	8,59	8,11	wolce (C)	8,29
krowy (D)	7,71	7,64	7,53	7,68	krowy (D)	7,67	7,61	krowy (D)	7,64
jałówki (E)	8,94	8,28	8,29	8,71	jałówki (E)	8,59	8,50	jałówki (E)	8,54
2011 kwartał					2011 półrocze			2011	
	I-III	IV-VI	VII-IX	X-XII		I-VI	VII-XII		I-XII
bydło ogółem	10,29	10,72	11,31	12,04	bydło ogółem	10,49	11,69	bydło ogółem	11,10
byki do 2 lat (A)	11,50	11,73	12,49	13,45	byki do 2 lat (A)	11,61	12,98	byki do 2 lat (A)	12,25
byki >2 lat (B)	11,59	11,74	12,73	13,55	byki >2 lat (B)	11,65	13,29	byki >2 lat (B)	12,80
wolce (C)	8,22	9,31	9,98	10,63	wolce (C)	8,83	10,56	wolce (C)	9,97
krowy (D)	8,46	9,34	9,85	10,39	krowy (D)	8,88	10,14	krowy (D)	9,57
jałówki (E)	9,46	9,97	10,73	11,50	jałówki (E)	9,71	11,13	jałówki (E)	10,43
2012 kwartał					2012 półrocze			2012	
	I-III	IV-VI	VII-IX	X-XII		I-VI	VII-XII		I-XII
bydło ogółem	12,80	12,37			bydło ogółem	12,57		bydło ogółem	
byki do 2 lat (A)	13,81	13,03			byki do 2 lat (A)	13,41		byki do 2 lat (A)	
byki >2 lat (B)	13,85	13,00			byki >2 lat (B)	13,38		byki >2 lat (B)	
wolce (C)	11,97	10,31			wolce (C)	11,92		wolce (C)	
krowy (D)	11,19	11,25			krowy (D)	11,22		krowy (D)	
jałówki (E)	12,19	12,19			jałówki (E)	12,19		jałówki (E)	

Uwaga:

Zainteresowanych pozyskaniem danych z zakresu monitoringu cen sprzedaży oraz cen targowiskowych w latach 2004-2011 jak i pozostałych danych m.inn. cen zakupu, danych GUS i Komisji Europejskiej, zapraszam do wydania biuletynu w wersji EXCEL:

http://www.minrol.gov.pl/FileRepozytory/FileRepozytoryShowImage.aspx?item_id=40582

Biuletyn „*Rynek wołowiny i cielęciny*” ukazuje się w każdy czwartek o godz. 13⁰⁰.
Informacje zamieszczane w tym biuletynie przekazywane są przez współpracujące z nami podmioty na podstawie Ustawy o badaniach rynkowych z dn. 30 marca 2001r.

Wydawca:

Ministerstwo Rolnictwa i Rozwoju Wsi,

Departament Rynków Rolnych

ul. Wspólna 30, 00-930 Warszawa,

tel. (022) 623-12-54, fax (022) 623-27-06 lub 07

Internet: <http://www.minrol.gov.pl/bia>, E-mail: biuletyn@minrol.gov.pl

Autor: Krzysztof Seredyn tel. (022) 623-12-54; E-mail: Krzysztof.Seredyn@minrol.gov.pl