

ZINTEGROWANY SYSTEM ROLNICZEJ INFORMACJI RYNKOWEJ

(Podstawa prawna: Ustawa o rolniczych badaniach rynkowych z dnia 30 marca 2001r.)

Rynek wołowiny i cielęciny



NR 38/2012

Czwartek, 27 września 2012r

Notowania¹ z okresu 17-23.09.2012r.

Spis treści

I.	<u>Zakupy bydła rzeźnego w ubojniach</u>	2
1.	Ceny zakupu bydła w Polsce	2
2.	Ceny skupu żywca wołowego w Polsce (dane GUS).....	4
3.	Ceny bydła w Polsce na tle UE.....	10
4.	Ceny bydła w UE.....	10
5.	Uboje bydła rzeźnego w Polsce w okresie I-VII 2012r.....	14
II.	<u>Sprzedż wołowiny</u>	16
1.	Ceny wołowiny w zakładach mięsnych w kraju.....	16
2.	Ceny wołowiny na krajowych giełdach towarowych.....	18
3.	Ceny bydła na targowiskach.....	19
III.	<u>Graficzna prezentacja cen w roku 2012 na tle lat 2010 i 2011</u>	21
IV.	<u>Analiza handlu zagranicznego wołowina</u>	25
1.	Dopłaty eksportowe w UE do wołowiny.....	25
2.	Handel zagraniczny końmi, bydlęm oraz mięsem wołowym w Polsce w okresie I-VII 2012r...../.....	26
3.	Kierunki, wolumen oraz ceny eksportu/wywozu oraz importu/przywozu bydła żywego oraz wołowiny z Polski w okresie I-VII 2012r.....	27
V.	<u>Informacje statystyczne (dane GUS)</u>	30
1.	Pogłowie bydła w Polsce.....	30
2.	Ceny skupu i ceny targowiskowe bydła rzeźnego w latach 2004 - 2012.....	31
3.	Ceny skupu krów rzeźnych w Polsce w latach 2005 - 2012 wg województw i miesięcy.....	31
VI.	Zestawienie monitorowanych danych w zakresie skupu z rynku wołowiny w latach 2003-2012.....	31

¹ Badanie cen zakupu i cen sprzedaży w zakładach mięsnych prowadzone jest na reprezentatywnej próbie. Ceny zakupu rejestrowane są dla klas SEUROP wg rozporządzenia Rady (WE) Nr 1234/2007 z dnia 22 października 2007r. ustanawiającego wspólną organizację rynków rolnych oraz przepisy szczegółowe dotyczące niektórych produktów rolnych („rozporządzenie o jednolitej wspólnej organizacji rynku”) (Dz.U. L 299 z 16.11.2007, str. 1, z późn. zm.) i wg rozporządzenia Komisji (WE) nr 1249/2008 z dnia 10 grudnia 2008 r. r. ustanawiającego szczegółowe zasady wdrożenia wspólnotowych skal klasyfikacji tusz wołowych, wieprzowych i baranich oraz raportowania ich cen (Dz. U. Nr L 337 z 16.12.2008, str. 3 z późn. zm.) oraz rozporządzenia Ministra Rolnictwa i Rozwoju Wsi z dnia 4 lutego 2009 r. w sprawie szczegółowego sposobu oznaczania klasy jakości handlowej tusz wołowych (Dz.U. z dn. 19.02.2009r. Nr 28, poz. 180). Ceny zakupu rejestrowane są dla masy poubojowej schłodzonej.

Badanie cen targowiskowych prowadzone jest na targowiskach na których dokonywany jest obrót bydlęm a ceny rejestrowane są jako średnie arytmetyczne zrealizowanych transakcji.

Wykorzystanie możliwe z dokładnym podaniem źródła

Departament Rynków Rolnych

I. Zakupy bydła rzeźnego w ubojniach

1.1 Ceny zakupu bydła rzeźnego w Polsce.

Tablica 1. Zbiornicze zestawienie danych dotyczących zakupionego bydła rzeźnego w ubojniach w kraju

Kategoria bydła	CENA ZAKUPU*					Średnia masa tuszy cieplej		Liczba sztuk Zmiana tyg. [%]	Struktura zakupu	
	wg w.ż.** [zł/kg]	dla mpc [zł/tonę]	dla mps [zł/tonę]	Zmiana ceny mps [%]		[kg]	Zmiana		[%]	Zmiana
	2012-09-23	2012-09-23	2012-09-23	tyg.	roczna	2012-09-23	tyg. [%]	2012-09-23	tyg. [pkt.%]	
Bydło ogółem	6,52	12 866	13 123	-1,2	8,7	290,0	-0,5	18,1	100,0	-
Byki do 2 lat (U+R+O)	7,47	13 856	14 133	-1,2	4,7	323,7	-1,4	16,2	42,1	-0,7
Byki >2 lat (R+O)	7,43	13 888	14 165	-0,9	4,7	370,0	-2,6	34,5	3,3	0,4
Wolce (U+R+O)	#ARG!	-	-	-	--	-	-	-	0,0	0,0
Krowy (R+O+P)	5,36	11 532	11 762	-0,7	12,6	259,5	0,7	23,2	39,3	1,6
Jałówki (U+R+O)	6,49	12 574	12 825	-0,8	11,5	258,1	0,6	8,8	15,3	-1,3

* - jest to cena netto zapłacona dostawcom bydła za dostarczony do rzeźni lub zakupiony przez rzeźnię pełnowartościowy żywiec wołowy na bazie franco zakład czyli wraz z kosztami transportu dostawcy jak i rzeźni jeśli poniosła ona koszty transportu związane z zakupem żywca. Cena ta zawiera również wszelkie dodatkowe płatności (premie, nagrody itp.) niezależnie od okresu w jakim zostały wypłacone.

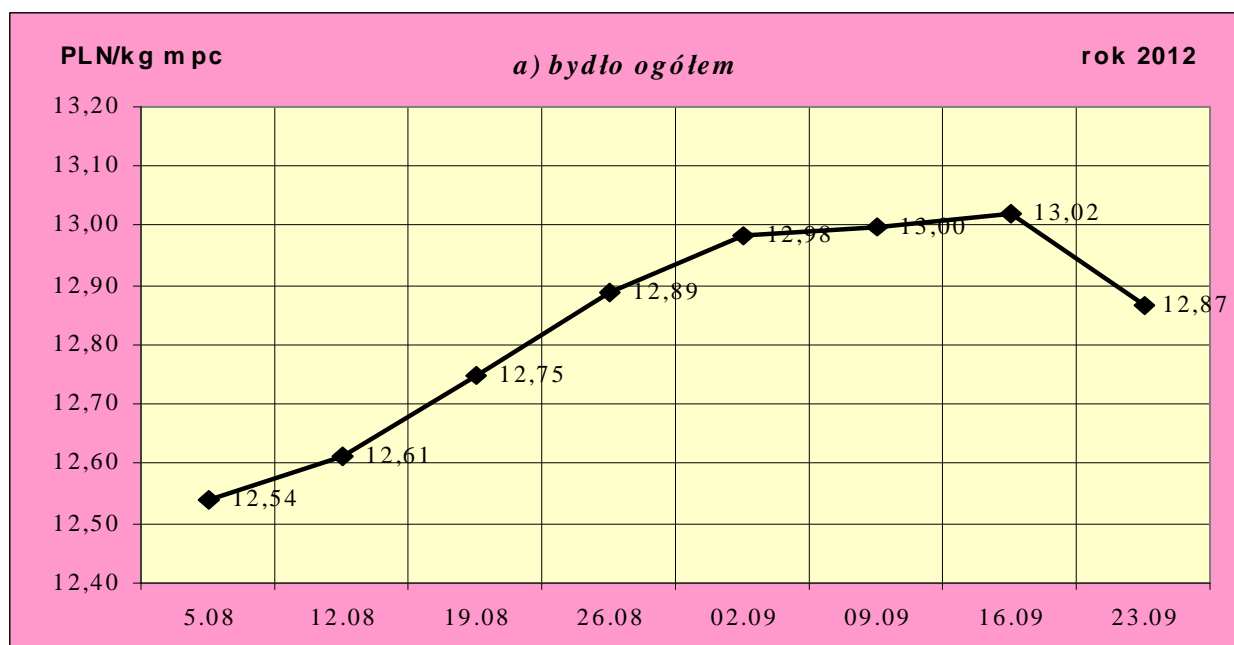
** - w.ż. - waga żywa, mpc - masa poubojowa ciepła, mps - masa poubojowa schłodzona

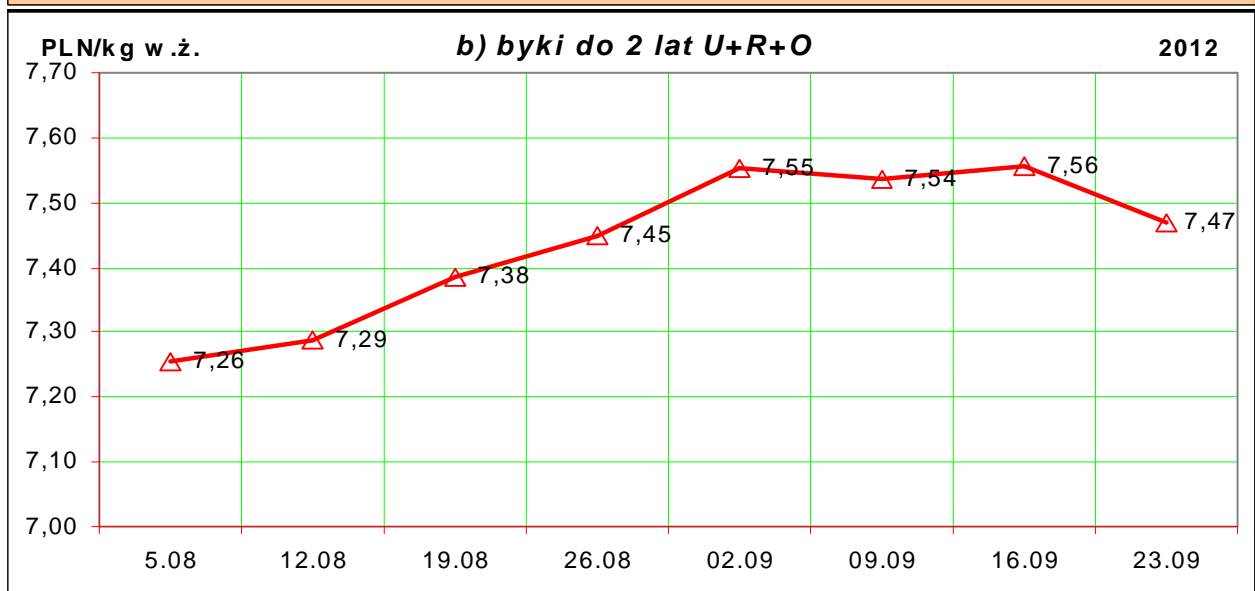
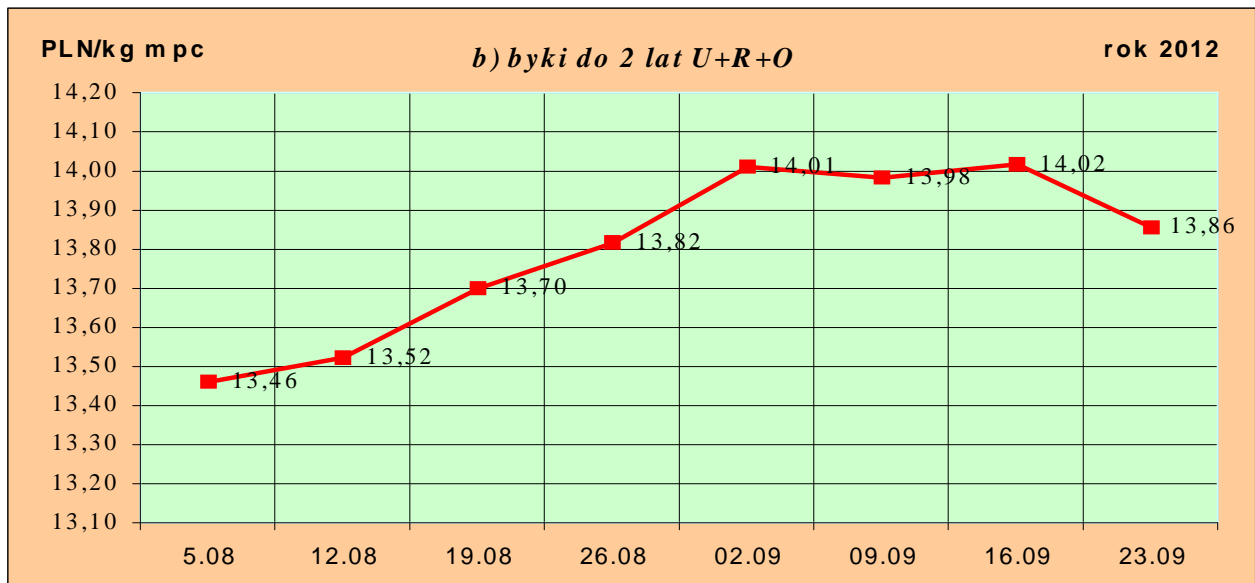
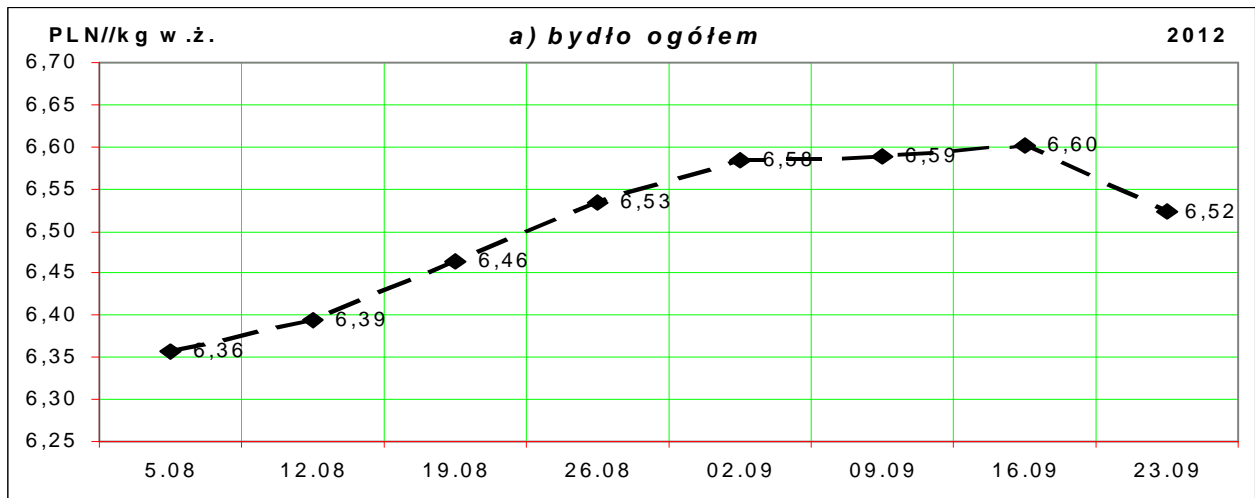
*** - daty podane w tablicach oznaczają ostatni dzień analizowanego tygodnia (poniedziałek-niedziela).

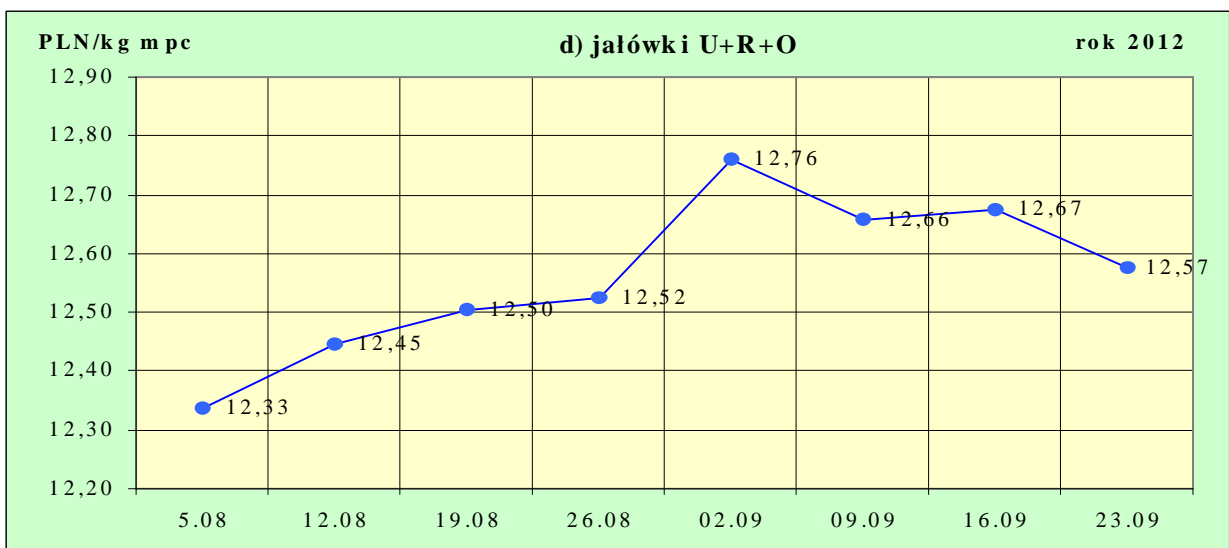
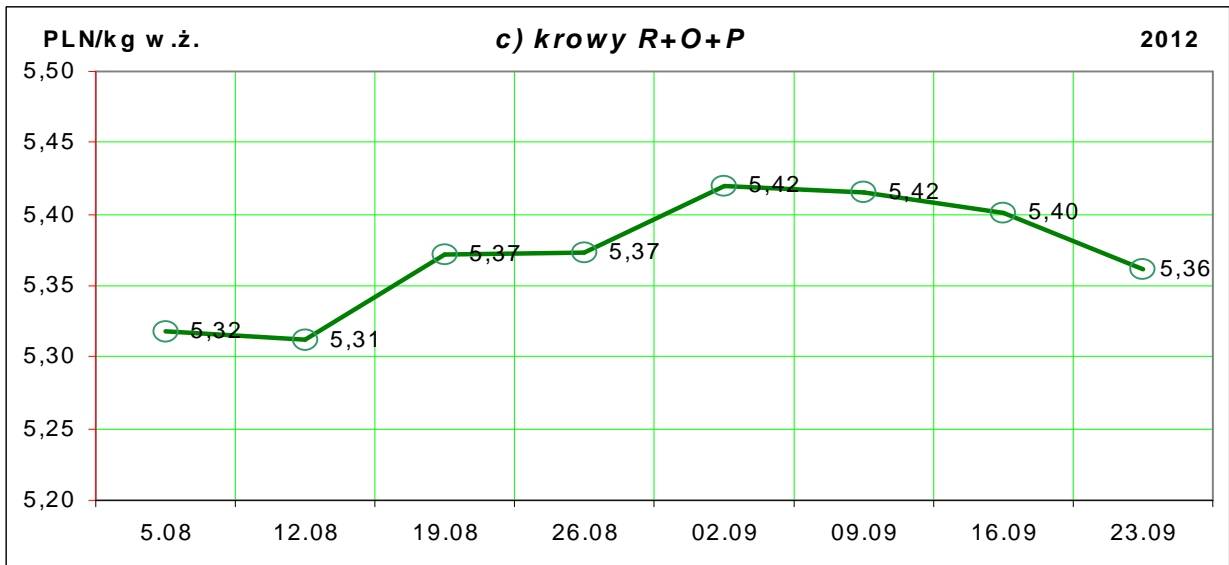
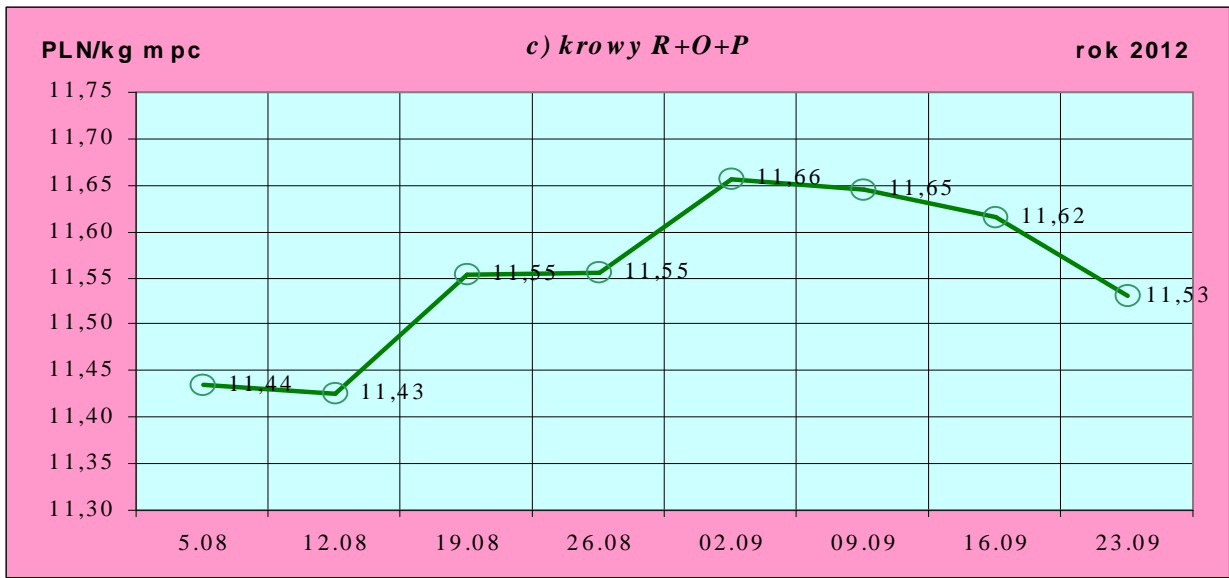
Uwaga:

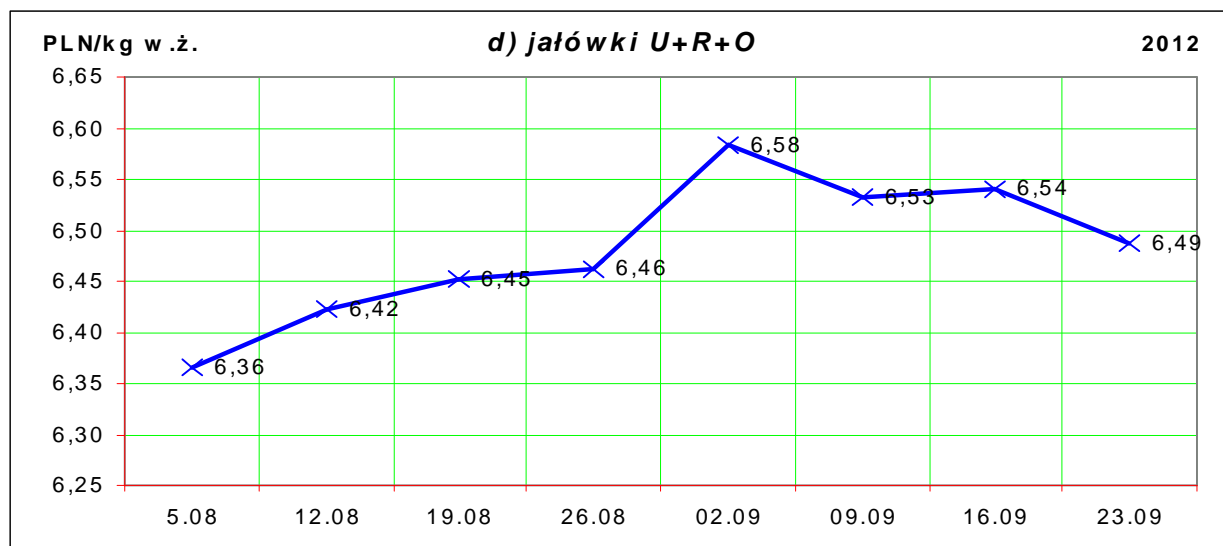
Od tygodnia nr 4/2011 tygodniową cenę bydła za wagę żywą wylicza się stosując nowe uaktualnione na bazie roku 2010 następujące wskaźniki wydajności poubojowej: bydło ogółem - 0,507 (było 0,521); byki do 2 lat - 0,539 (było 0,550); byki > 2 lat - 0,535 (było 0,520); wolce - 0,54 (było 0,540); krowy - 0,465 (było 0,478) i jałówki - 0,516 (było 0,530).

Rys. 1. Średnie krajowe ceny zakupu bydła rzeźnego wg kategorii bydła (PLN/ kg mpc i PLN/kg w.ż.)









1.2 Ceny skupu żywca wołowego w Polsce (dane wstępne GUS).

Tablica 2. Ceny skupu żywca wołowego w Polsce wg miesięcy w roku 2012.

a) bydła rzeźnego ogółem (bez cieląt) w zł/kg w.ż.

Kategoria ceny/miesiąc	I	II	III	IV	V	VI	VII	VIII	IX	X	XI	XII	I-XII
Cena skupu (cena zapłacona producentom żywca)*	6,59	6,58	6,41	6,32	6,31	6,42	6,45						

*- średnia cena za bydło rzeźne ogółem (bez cieląt) zapłacona w skupie producentom bydła (badana w GUS)

Tablica 3. Zbiorcze zestawienie danych dotyczących zakupu bydła rzeźnego wg makroregionów

Kategoria bydła	Cena zakupu				Średnia masa tuszy cieplej		Zmiana tyg. poziomu uboju [%]	Struktura zakupu	
	wg w.ż. [zł/kg]	dla mpc [zł/tonę]	dla mps [zł/tonę]	Zmiana	[kg]	Zmiana		[%]	Zmiana
	2012-09-23	2012-09-23	2012-09-23	Zmiana mps tyg. [%]	2012-09-23	Zmiana tyg. [%]	2012-09-23	Zmiana tyg. [w pkt. %]	
Centralny									
Bydło ogółem	6,55	12 926	13 185	-2,0	289,2	-2,0	19,1	100,0	-
byki do 2 lat	7,52	13 944	14 223	-1,1	327,5	-1,5	4,6	39,8	-5,5
byki > 2 lat	7,49	13 999	14 279	-0,9	374,4	-4,5	38,5	3,9	0,6
wolce	-	-	-	-	-	-	-	-	-
krowy	5,37	11 551	11 782	-0,9	254,8	-0,1	38,2	39,1	5,4
jałówki	6,54	12 667	12 920	-1,1	259,4	0,5	16,1	17,1	-0,4
Południowy									
Bydło ogółem	6,57	12 954	13 213	-0,5	293,0	0,9	23,0	100,0	-
byki do 2 lat	7,45	13 820	14 096	-1,4	320,8	-1,3	36,1	47,1	4,5
byki > 2 lat	7,38	13 789	14 064	-0,4	360,2	0,4	31,7	2,8	0,2
wolce	-	-	-	-	-	-	-	-	-
krowy	5,42	11 658	11 891	-0,5	266,3	1,3	15,4	37,1	-2,4

Departament Rynków Rolnych

jałówki	6,51	12 614	12 866	-0,8	254,4	0,1	4,8	13,1	-2,3
			Północny						
Bydło ogółem	6,04	11 912	12 150	-1,4	278,8	1,6	-7,8	100,0	-
byki do 2 lat	7,18	13 328	13 595	-0,3	315,5	-0,4	-8,5	30,1	-0,2
byki > 2 lat	7,04	13 166	13 430	-4,4	385,0	0,9	10,0	2,1	0,3
wolce	-	-	-	-	-	-	-	-	-
krowy	5,08	10 917	11 135	-1,8	257,1	2,3	-4,9	52,8	1,6
jałówki	6,02	11 668	11 902	-1,0	266,5	3,7	-17,6	15,0	-1,8

*- z uwagi na ustawy o obowiązek nieidentyfikacji danych, ceny nie podano.

** - z uwagi na brak porównywalności w obecnym tygodniu, danych nie podano

Makroregiony skupu bydła oraz sprzedaży wołowiny w ćwierćtuszach

Nazwa makroregionu	Województwa wchodzące w skład makroregionu
północny	podlaskie, pomorskie, warmińsko-mazurskie, zachodnio-pomorskie
centralny	kujawsko-pomorskie, mazowieckie, łódzkie, wielkopolskie, lubuskie
południowy	lubelskie, małopolskie, podkarpackie, świętokrzyskie, dolnośląskie, opolskie, śląskie

Tablica 4. Ceny zakupu bydła dla 32 badanych klas jakości EUROP w Polsce oraz w makroregionach

Kategorie bydła	Klasa wg EUROP	Cena zakupu					Średnia tuszy 2012-09-23	masa schłodz. [kg] Zmiana tyg. [%]
		dla mpc** [zł/tonę]		dla mps** [zł/tonę]		Zmiana mps		
		2012-09-23	2012-09-16	2012-09-23	2012-09-16	tyg. [%]	2012-09-23	Zmiana tyg. [%]
POLSKA								
byki do 2 lat	kl. U	14 278	14 257	14 563	14 542	0,1	374	-1,2
byki do 2 lat	kl. U 2	14 254	14 180	14 539	14 463	0,5	372	-1,6
yki do 2 lat	kl. U 3	14 314	14 417	14 601	14 705	-0,7	379	-0,6
byki do 2 lat	kl. R	13 958	14 153	14 237	14 436	-1,4	339	-1,0
byki do 2 lat	kl. R 2	13 958	14 112	14 237	14 394	-1,1	335	-0,3
byki do 2 lat	kl. R 3	13 958	14 239	14 237	14 524	-2,0	346	-2,9
byki do 2 lat	kl. O	13 703	13 870	13 977	14 147	-1,2	306	-1,5
byki do 2 lat	kl. O 2	13 688	13 876	13 961	14 154	-1,4	299	-1,6
byki do 2 lat	kl. O 3	13 744	13 851	14 019	14 128	-0,8	328	-2,1
byki > 2 lat	kl. R 3	13 998	14 163	14 278	14 446	-1,2	377	-4,1
byki > 2 lat	kl. O 3	13 792	13 851	14 067	14 128	-0,4	364	-0,7
krowy	kl. R	12 443	12 620	12 691	12 872	-1,4	315	1,3
krowy	kl. R 2	12 099	12 303	12 341	12 549	-1,7	281	-4,0
krowy	kl. R 3	12 535	12 531	12 785	12 781	0,0	326	6,6
krowy	kl. R 4	12 657	12 924	12 911	13 182	-2,1	341	3,1
krowy	kl. O	11 889	12 060	12 126	12 301	-1,4	275	-0,3
krowy	kl. O 2	11 626	11 875	11 858	12 113	-2,1	255	0,0
krowy	kl. O 3	12 024	12 157	12 264	12 400	-1,1	287	-1,2
krowy	kl. O 4	12 308	12 310	12 554	12 556	0,0	315	2,6
krowy	kl. P	10 428	10 496	10 637	10 706	-0,6	218	-0,6
krowy	kl. P 1	10 042	10 032	10 243	10 233	0,1	205	0,1
krowy	kl. P 2	10 843	10 965	11 060	11 184	-1,1	233	-0,9
krowy	kl. P 3	11 325	11 585	11 552	11 817	-2,2	266	-2,2

Departament Rynków Rolnych

jałówki	kl. U	12 984	12 601	13 244	12 853	3,0	301	-0,3
jałówki	kl. U 2	12 910	12 422	13 169	12 670	3,9	293	-2,8
jałówki	kl. U 3	13 034	12 685	13 294	12 938	2,8	307	1,5
jałówki	kl. R	12 787	12 925	13 043	13 184	-1,1	281	0,7
jałówki	kl. R 2	12 594	12 750	12 846	13 005	-1,2	257	-1,7
jałówki	kl. R 3	12 826	12 957	13 082	13 217	-1,0	279	-0,4
jałówki	kl. R 4	12 881	13 075	13 138	13 337	-1,5	306	2,1
jałówki	kl. O	12 412	12 525	12 660	12 776	-0,9	243	-0,2
jałówki	kl. O 2	12 344	12 450	12 591	12 699	-0,9	224	-1,0
jałówki	kl. O 3	12 440	12 558	12 688	12 810	-0,9	253	0,2
jałówki	kl. O 4	12 496	12 642	12 746	12 894	-1,1	272	-2,5
				Centralny				
byki do 2 lat	kl. U	14 337	14 198	14 623	14 482	1,0	382	-1,2
byki do 2 lat	kl. U 2	14 340	14 184	14 627	14 468	1,1	382	-0,3
byki do 2 lat	kl. U 3	14 328	14 240	14 615	14 525	0,6	380	-3,9
byki do 2 lat	kl. R	14 083	14 217	14 364	14 501	-0,9	340	-1,5
byki do 2 lat	kl. R 2	14 095	14 255	14 377	14 540	-1,1	334	-1,9
byki do 2 lat	kl. R 3	14 052	14 111	14 333	14 393	-0,4	356	-0,9
byki do 2 lat	kl. O	13 774	13 984	14 050	14 263	-1,5	311	-0,8
byki do 2 lat	kl. O 2	13 770	14 027	14 045	14 307	-1,8	303	-1,0
byki do 2 lat	kl. O 3	13 787	13 834	14 062	14 111	-0,3	341	-1,1
byki > 2 lat	kl. R 3	14 113	14 247	14 395	14 531	-0,9	381	-5,6
byki > 2 lat	kl. O 3	13 897	13 984	14 175	14 264	-0,6	369	-2,9
krowy	kl. R	12 370	12 489	12 617	12 739	-1,0	302	1,2
krowy	kl. R 2	11 976	12 288	12 215	12 534	-2,5	269	-7,7
krowy	kl. R 3	12 633	12 366	12 886	12 613	2,2	320	10,2
krowy	kl. R 4	12 555	12 888	12 806	13 146	-2,6	334	4,2
krowy	kl. O	11 946	12 123	12 185	12 365	-1,5	271	-0,3
krowy	kl. O 2	11 765	12 016	12 001	12 256	-2,1	252	-0,4
krowy	kl. O 3	12 073	12 237	12 315	12 482	-1,3	284	-1,5
krowy	kl. O 4	12 248	12 179	12 493	12 422	0,6	319	5,2
krowy	kl. P	10 450	10 469	10 659	10 678	-0,2	216	-0,7
krowy	kl. P 1	10 084	9 882	10 286	10 080	2,0	204	1,1
krowy	kl. P 2	10 875	11 036	11 093	11 257	-1,5	231	-1,0
krowy	kl. P 3	11 528	11 731	11 758	11 965	-1,7	264	-2,8
jałówki	kl. U	13 037	12 629	13 298	12 881	3,2	317	-4,7
jałówki	kl. U 2	13 252	12 175	13 517	12 419	8,8	298	-6,2
jałówki	kl. U 3	12 816	12 963	13 072	13 223	-1,1	338	-1,7
jałówki	kl. R	12 839	12 995	13 096	13 255	-1,2	282	-0,8
jałówki	kl. R 2	12 682	12 828	12 936	13 084	-1,1	259	-3,2
jałówki	kl. R 3	12 851	13 010	13 108	13 270	-1,2	281	-0,6
jałówki	kl. R 4	12 979	13 214	13 238	13 478	-1,8	312	-2,1
jałówki	kl. O	12 542	12 695	12 792	12 949	-1,2	245	0,5
jałówki	kl. O 2	12 497	12 600	12 747	12 852	-0,8	226	0,3

Departament Rynków Rolnych

jałówki	kl. O 3	12 578	12 776	12 830	13 032	-1,6	253	0,0
jałówki	kl. O 4	12 547	12 756	12 798	13 011	-1,6	275	-2,3
				Południowy				
byki do 2 lat	kl. U	14 237	14 386	14 522	14 673	-1,0	368	0,3
byki do 2 lat	kl. U 2	14 177	14 223	14 461	14 507	-0,3	360	-1,4
byki do 2 lat	kl. U 3	14 307	14 569	14 593	14 860	-1,8	378	2,4
byki do 2 lat	kl. R	13 881	14 171	14 158	14 455	-2,0	337	-0,6
byki do 2 lat	kl. R 2	13 859	14 011	14 136	14 292	-1,1	336	1,6
byki do 2 lat	kl. R 3	13 908	14 403	14 186	14 691	-3,4	339	-3,8
byki do 2 lat	kl. O	13 683	13 821	13 957	14 097	-1,0	301	-2,2
byki do 2 lat	kl. O 2	13 656	13 766	13 929	14 042	-0,8	293	-2,5
byki do 2 lat	kl. O 3	13 740	13 943	14 015	14 222	-1,5	319	-2,0
byki > 2 lat	kl. R 3	13 873	14 069	14 151	14 351	-1,4	365	-1,7
byki > 2 lat	kl. O 3	13 717	13 619	13 992	13 891	0,7	356	2,6
krowy	kl. R	12 552	12 786	12 803	13 042	-1,8	333	2,7
krowy	kl. R 2	12 386	12 296	12 634	12 542	0,7	315	6,9
krowy	kl. R 3	12 467	12 705	12 716	12 959	-1,9	332	2,8
krowy	kl. R 4	12 799	13 023	13 055	13 284	-1,7	348	3,6
krowy	kl. O	11 944	12 124	12 182	12 367	-1,5	278	-0,2
krowy	kl. O 2	11 566	11 818	11 797	12 054	-2,1	255	0,5
krowy	kl. O 3	12 092	12 231	12 334	12 476	-1,1	289	-0,9
krowy	kl. O 4	12 446	12 493	12 695	12 742	-0,4	313	1,4
krowy	kl. P	10 302	10 289	10 509	10 495	0,1	215	-0,8
krowy	kl. P 1	10 014	10 018	10 214	10 219	0,0	205	-1,0
krowy	kl. P 2	10 667	10 659	10 880	10 873	0,1	227	-0,9
krowy	kl. P 3	10 660	10 894	10 873	11 112	-2,2	255	-2,6
jałówki	kl. U	13 020	12 582	13 281	12 834	3,5	283	-0,6
jałówki	kl. U 2	12 514	12 696	12 765	12 950	-1,4	280	-1,8
jałówki	kl. U 3	13 230	12 544	13 494	12 795	5,5	285	-0,1
jałówki	kl. R	12 794	12 955	13 050	13 214	-1,2	278	2,3
jałówki	kl. R 2	12 453	12 795	12 702	13 051	-2,7	253	0,7
jałówki	kl. R 3	12 890	12 999	13 148	13 259	-0,8	275	0,3
jałówki	kl. R 4	12 825	13 011	13 081	13 271	-1,4	298	4,4
jałówki	kl. O	12 444	12 549	12 693	12 799	-0,8	237	-1,9
jałówki	kl. O 2	12 310	12 531	12 556	12 781	-1,8	220	-2,4
jałówki	kl. O 3	12 504	12 521	12 754	12 772	-0,1	247	0,5
jałówki	kl. O 4	12 614	12 636	12 866	12 889	-0,2	261	-4,6
				Północny				
byki do 2 lat	kl. U	12 529	13 215	12 780	13 480	-5,2	480	27,0
byki do 2 lat	kl. U 2	12 529	13 215	12 780	13 480	-5,2	480	27,0
byki do 2 lat	kl. U 3	-	-	-	-	-	-	-
byki do 2 lat	kl. R	13 403	13 460	13 671	13 729	-0,4	339	0,9
byki do 2 lat	kl. R 2	13 416	13 453	13 685	13 722	-0,3	335	3,1
byki do 2 lat	kl. R 3	13 261	13 484	13 526	13 754	-1,7	386	1,2
byki do 2 lat	kl. O	13 291	13 319	13 557	13 585	-0,2	303	-0,9

Departament Rynków Rolnych

byki do 2 lat	kl. O 2	13 274	13 301	13 540	13 567	-0,2	300	0,8
byki do 2 lat	kl. O 3	13 362	13 376	13 629	13 644	-0,1	318	-5,6
byki > 2 lat	kl. R 3	13 318	13 653	13 584	13 926	-2,5	407	-2,2
byki > 2 lat	kl. O 3	13 051	13 856	13 312	14 133	-5,8	370	1,9
krowy	kl. R	12 062	12 404	12 303	12 652	-2,8	327	-2,5
krowy	kl. R 2	11 905	12 626	12 143	12 879	-5,7	260	-16,1
krowy	kl. R 3	12 185	12 576	12 428	12 827	-3,1	325	0,2
krowy	kl. R 4	11 688	12 128	11 921	12 371	-3,6	370	2,3
krowy	kl. O	11 218	11 365	11 442	11 593	-1,3	287	0,0
krowy	kl. O 2	10 987	11 301	11 207	11 527	-2,8	271	1,5
krowy	kl. O 3	11 359	11 513	11 587	11 743	-1,3	299	-0,8
krowy	kl. O 4	11 537	10 666	11 767	10 879	8,2	308	-4,5
krowy	kl. P	10 584	10 870	10 796	11 087	-2,6	233	1,8
krowy	kl. P 1	9 935	10 354	10 134	10 561	-4,0	211	1,3
krowy	kl. P 2	11 054	11 258	11 275	11 483	-1,8	250	0,0
krowy	kl. P 3	11 470	12 025	11 699	12 265	-4,6	280	-0,6
jałówki	kl. U	12 273	-	12 518	-	-	330	-
jałówki	kl. U 2	11 282	-	11 508	-	-	330	-
jałówki	kl. U 3	12 768	-	13 023	-	-	330	-
jałówki	kl. R	12 198	12 129	12 442	12 371	0,6	284	2,8
jałówki	kl. R 2	12 054	12 055	12 295	12 296	0,0	250	-3,8
jałówki	kl. R 3	12 316	12 303	12 562	12 549	0,1	285	-2,1
jałówki	kl. R 4	11 880	11 242	12 118	11 467	5,7	325	20,4
jałówki	kl. O	11 433	11 671	11 661	11 905	-2,0	258	2,8
jałówki	kl. O 2	11 323	11 579	11 549	11 811	-2,2	234	-0,7
jałówki	kl. O 3	11 440	11 752	11 668	11 987	-2,7	266	1,1
jałówki	kl. O 4	11 644	11 741	11 877	11 976	-0,8	299	2,9

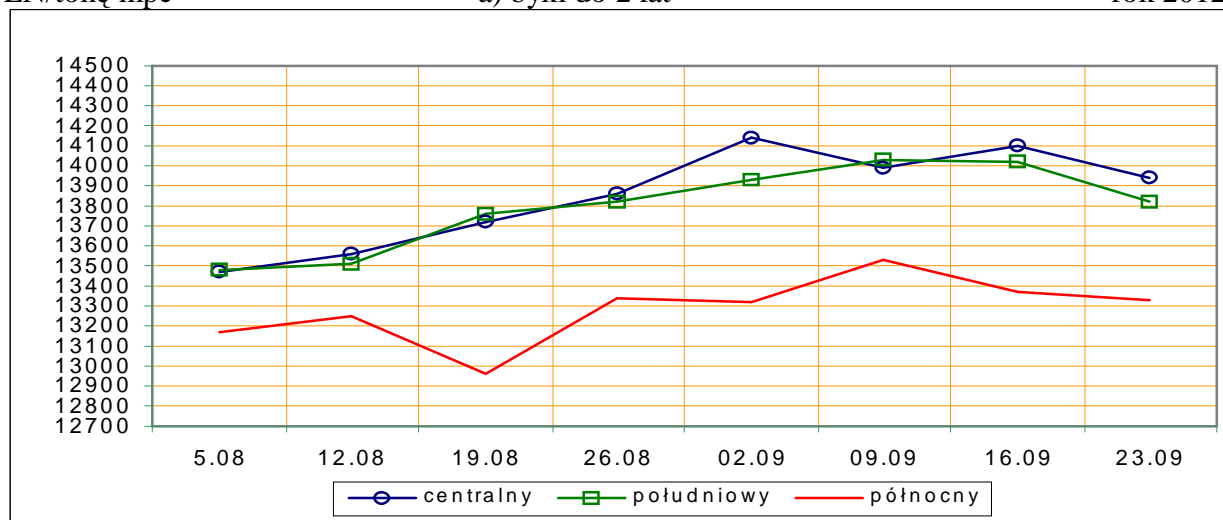
*- z uwagi na ustawy o obowiązkach nieidentyfikacji danych, ceny nie podano.

Rys.3. Średnie ceny zakupu bydła rzeźnego wg makroregionów.

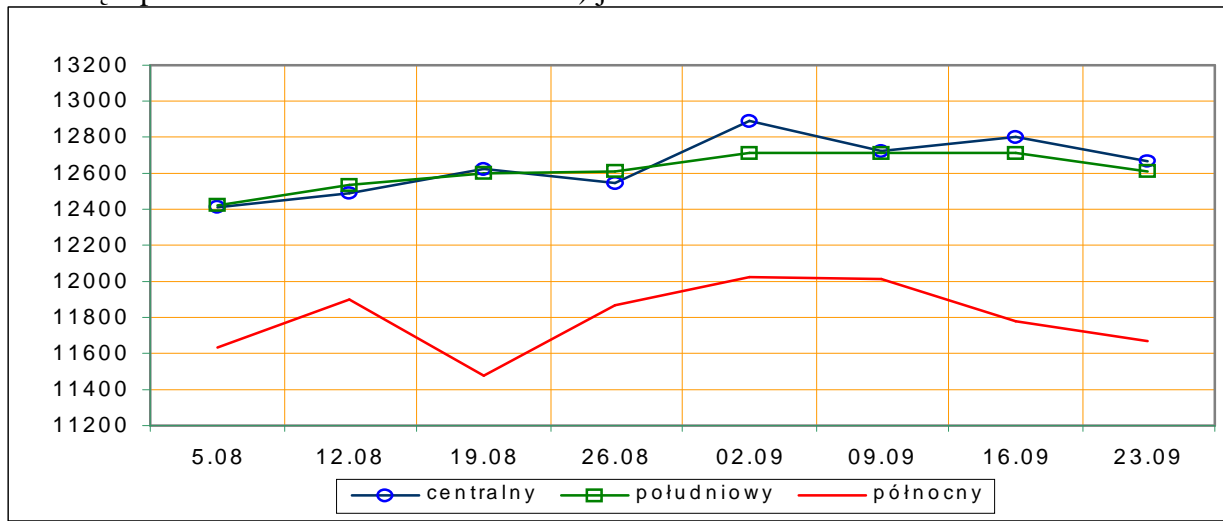
PLN/tonę mpc

a) byki do 2 lat

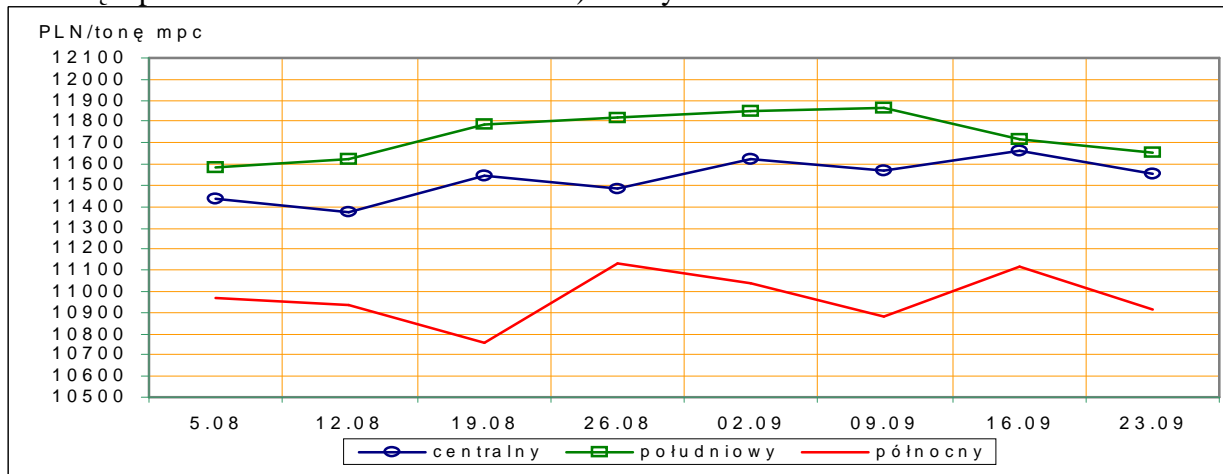
rok 2012



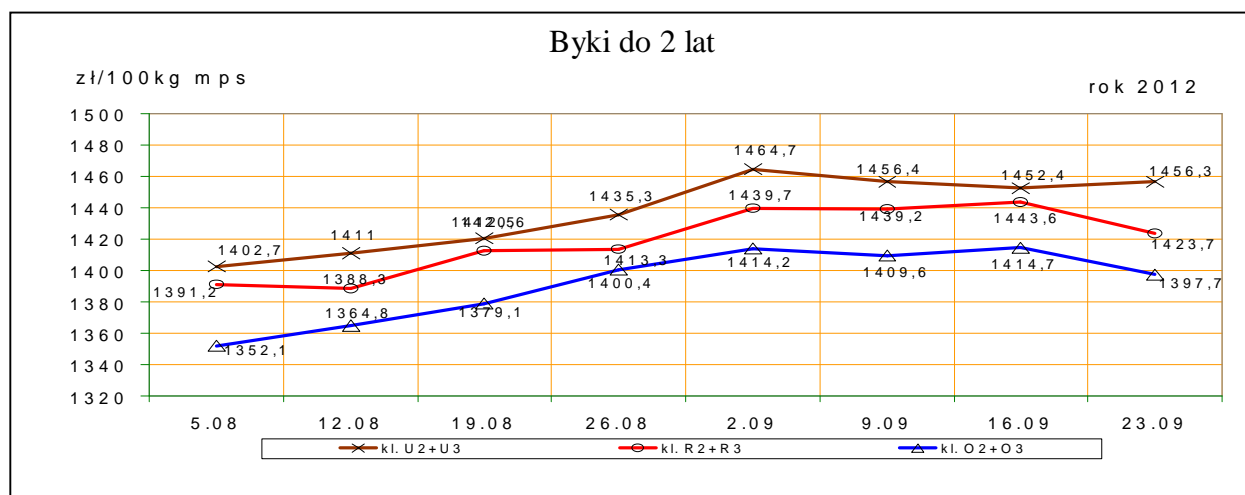
PLN/tonę mpc b) jałówki rok 2012

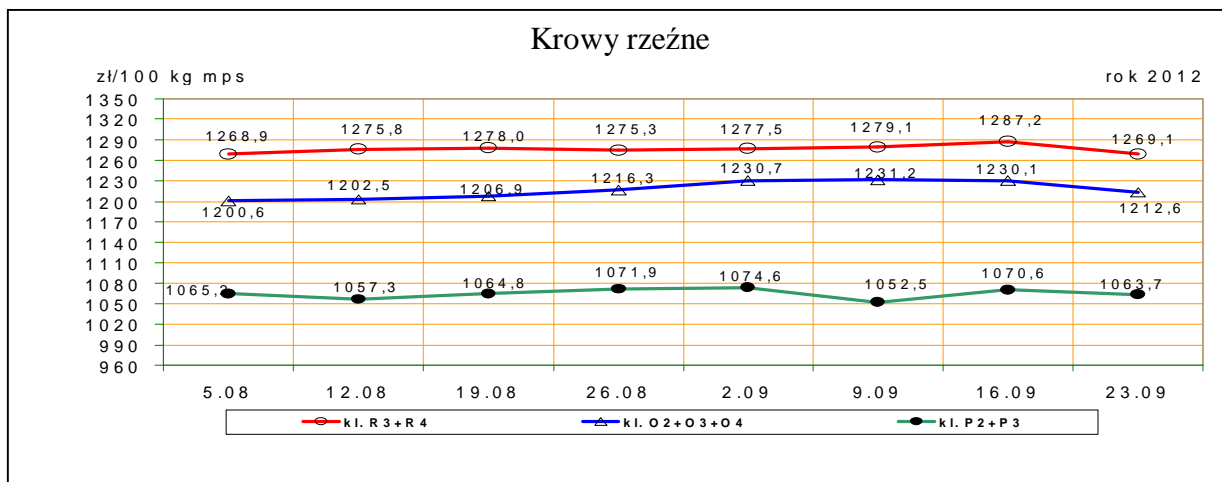


PLN/tonę mpc c) krowy rok 2012



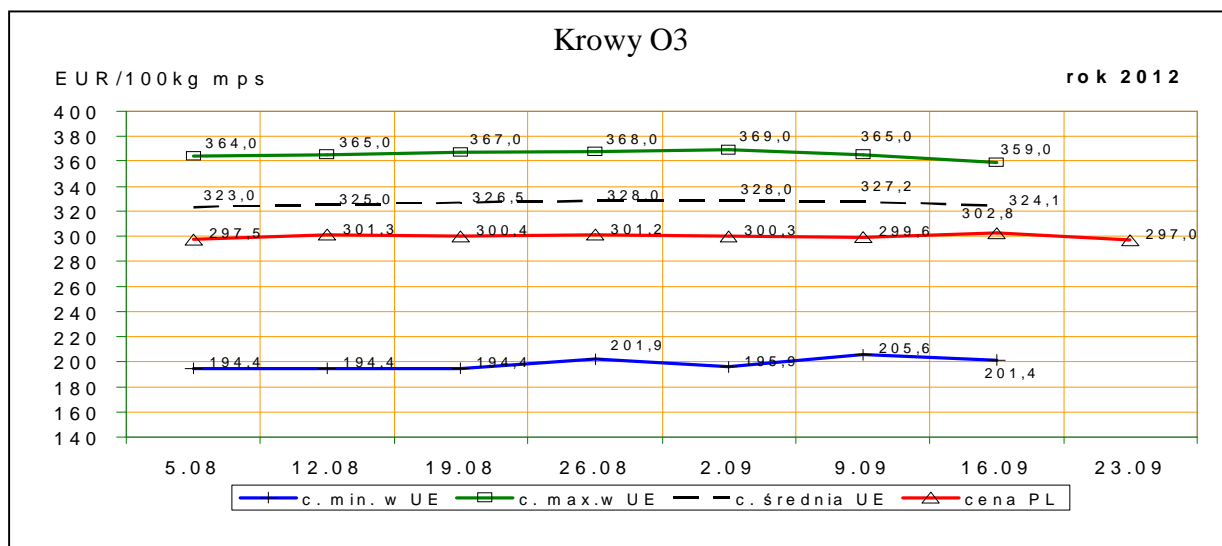
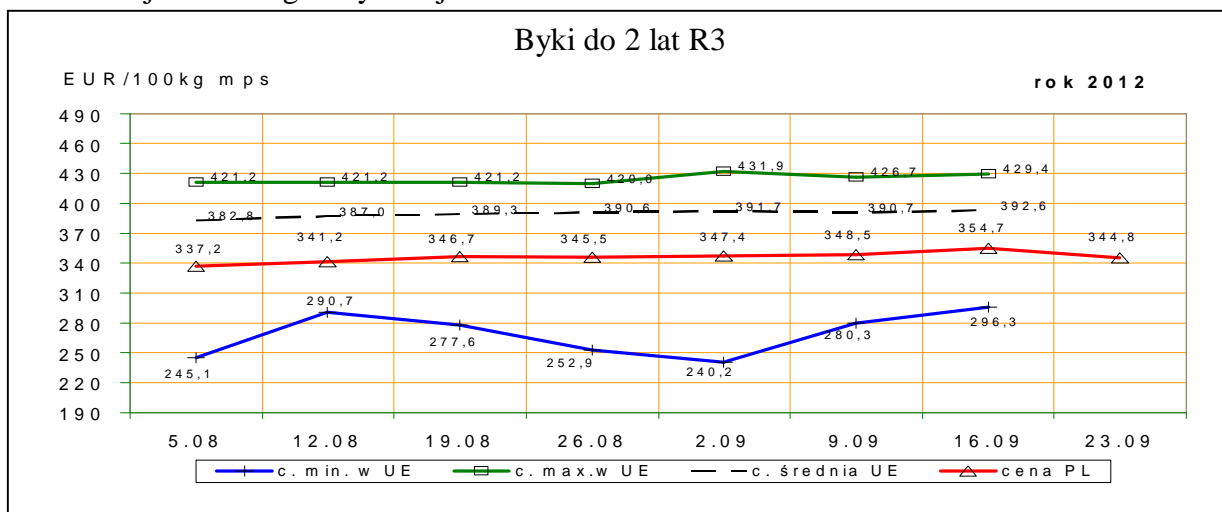
Rys. 4. Średnie krajowe ceny zakupu młodych byków i krow rzeźnych wg badanych klas jakości





1.3 Ceny bydła w Polsce na tle cen w Unii Europejskiej

Rys. 5. Ceny zakupu młodych byków kl. R3 i krów rzeźnych kl. O3 w Polsce* na tle cen pozostałych krajów UE wg klasyfikacji EUROP.



*- wg kursu 1 EURO=4,12936PLN

1.4 Ceny bydła w Unii Europejskiej²

Tablica 5. Średnia wspólnotowa cena rynkowa tusz od młodego bydła męskiego wraz z % ceny referencyjnej

EUR/100 kg tusz schłodzonych				
Kraj	37/12	36/12	zmiana tyg.	% ceny referencyjnej
UE	393,82	394,13	-0,31	177,08%

Tablica 5a. Średnia cena rynkowa tusz od młodego bydła męskiego w państwach członkowskich UE

EUR/100 kg tusz schłodzonych					
Kraj	37/12	36/12	Kraj	37/12	36/12
Belgia	356,13	353,99	Luksemburg	386,09	390,30
Bułgaria	296,32		Węgry		
Czechy	357,85	355,65	Malta		
Dania	388,94	390,06	Holandia	354,72	352,29
Niemcy	397,70	400,16	Austria	390,33	388,63
Estonia	323,47	342,43	Polska	350,44	343,47
Grecja	432,43	427,33	Portugalia	361,14	361,14
Hiszpania	386,49	383,78	Rumunia	263,53	268,28
Francja	393,22	395,49	Słowenia	368,43	365,50
Irlandia	376,45	375,17	Słowacja	360,17	366,79
Włochy	412,93	411,57	Finlandia	377,35	378,97
Cypr			Szwecja	394,29	393,01
Litwa	240,94	259,62	Wielka Brytania	438,73	443,80
Łotwa	316,23	318,91	Północna Irlandia	393,43	397,73

Tablica 6. Ceny wybranych kategorii i klas jakościowych bydła w państwach członkowskich UE
euro/100kg tusz schłodzonych

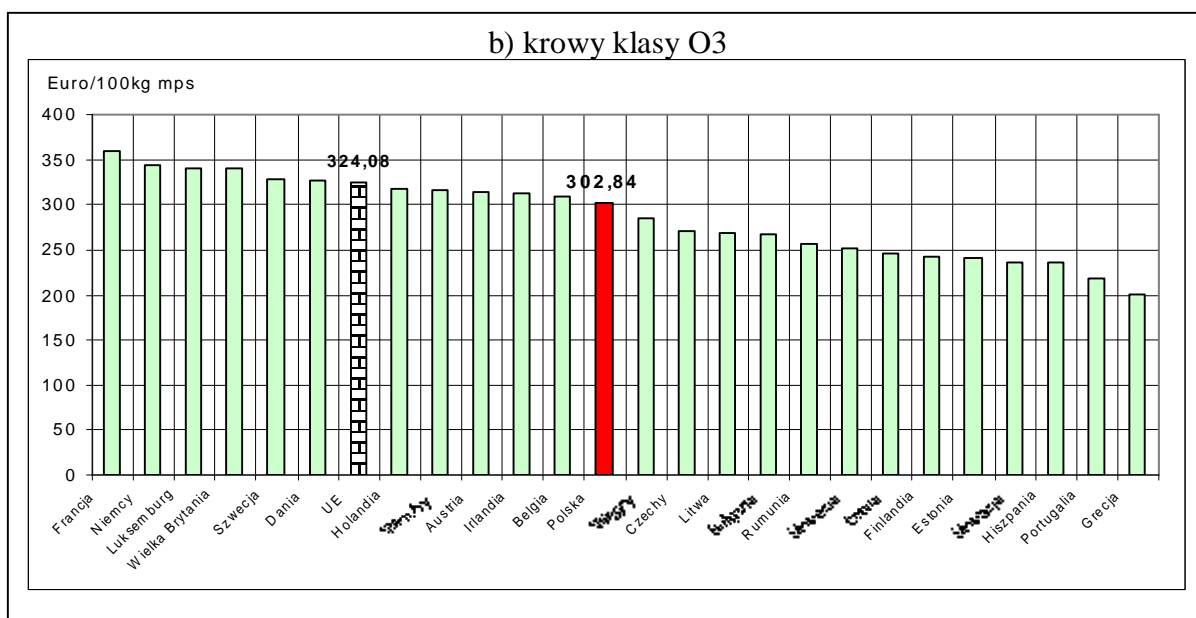
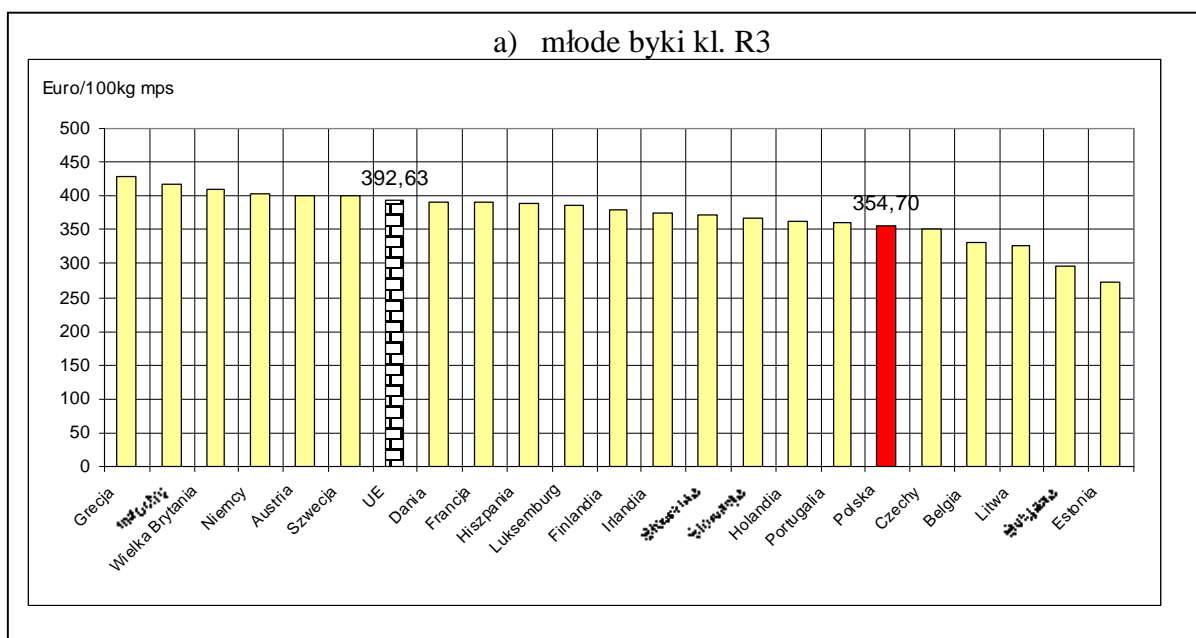
Kraj	Byki do 2 lat R3		Krowy O3		Jalówki R3	
	37/12	36/12	37/12	36/12	37/12	36/12
Belgia	332,04	330,64	308,60	307,57	330,50	326,50
Bułgaria	296,32		267,56	267,56		
Czechy	349,73	362,35	270,65	271,95	307,47	303,78
Dania	391,89	392,68	325,88	330,54	378,21	383,01
Niemcy	403,92	406,98	343,74	349,86	387,60	385,56
Estonia	273,36	357,00	241,01	246,14	238,68	326,40
Grecja	429,37	426,72	201,39	205,58	422,00	392,36
Hiszpania	387,94	380,45	236,60	244,72	396,19	392,05
Francja	390,00	393,00	359,00	365,00	416,00	417,00
Irlandia	375,19	376,06	312,70	312,17	387,52	382,77
Włochy	416,42	410,72	315,44	315,23	410,14	420,28
Cypr						
Łotwa		280,27	246,18	242,97	247,17	251,66
Litwa	327,62	326,67	268,32	267,17	261,84	257,60
Luksemburg	387,30	396,90	340,94	337,61	382,69	387,79
Węgry			284,98	278,61		285,93
Malta						
Holandia	362,82	355,09	317,80	316,54	360,20	342,19

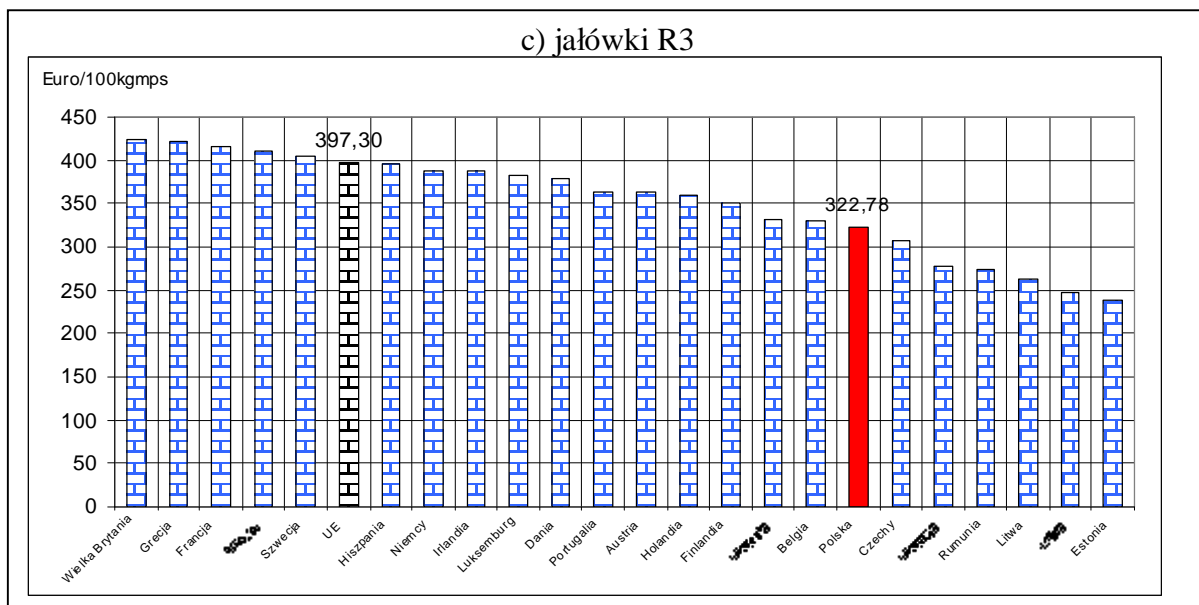
² Źródło: Biuletyn Komisji Europejskiej - Market prices "carcasses" Beef and veal;
<http://ec.europa.eu/agriculture/markets/beef/prica/index.htm>

Departament Rynków Rolnych

Austria	401,33	399,63	315,19	313,55	363,24	365,11
Polska	354,70	348,49	302,84	299,58	322,78	312,69
Portugalia	359,50	359,50	218,00	218,00	364,60	364,60
Rumunia		288,89	256,94	240,68	272,90	291,57
Słowenia	372,98	371,54	251,02	259,57	331,35	328,72
Słowacja	368,20	359,02	236,62	215,72	277,52	263,58
Finlandia	380,27	377,13	243,04	243,97	350,00	347,13
Szwecja	400,51	390,78	328,65	330,11	405,91	425,73
Wielka Brytania	409,36	415,55	340,33	345,27	424,38	429,12
UE	392,63	390,67	324,08	327,19	397,30	396,78
PL/UE w klasie [%]	90,3	89,2	93,4	91,6	81,2	78,8
PL/UE kateg. og. [%]	88,5	86,8	93,9	91,2	79,5	78,2

Rys. 6 Graficzny obraz cen bydła w ubojniach w Unii Europejskiej w tygodniu 37/2012





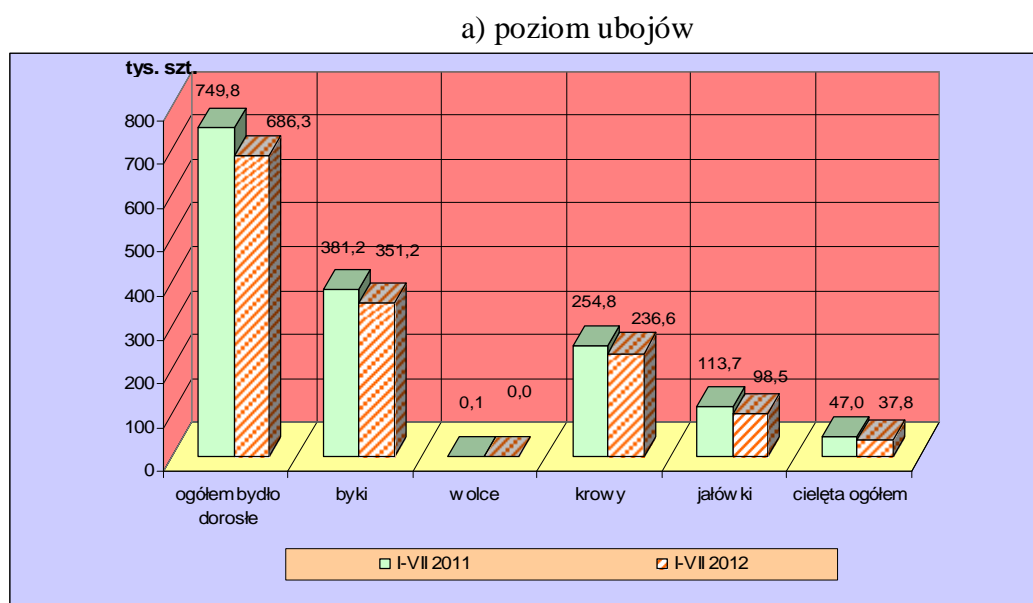
1.3 Uboje bydła rzeźnego w Polsce

Tablica 7. Liczba ubojów przemysłowych bydła dojrzałego w Polsce w okresie I-VII 2012 i 2011 oraz roczna zmiana poziomu ubojów*

Kategoria	I-VII 2011	I-VII 2012		Roczna zmiana ubojów [%]
	ubój [szt]	ubój [szt]	udział [%]	
Bydło ogółem	749831	686324	100,0	-8,5
w tym: byki	381169	351166	51,2	-7,9
wolce	144	17	0,0	-88,2
krowy	254778	236621	34,5	-7,1
jałówki	113740	98520	14,4	-13,4

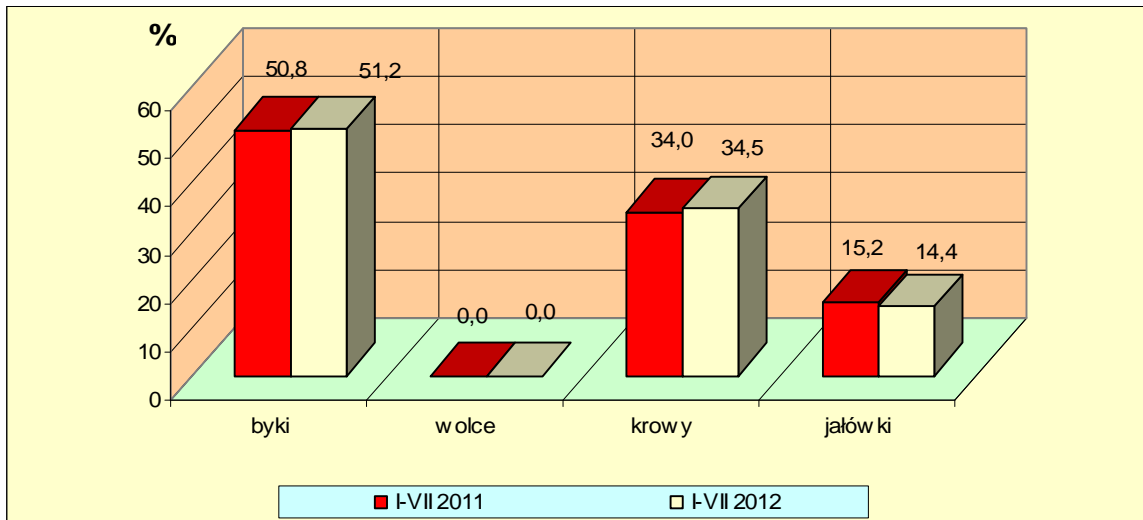
* źródło: wg danych GUS

Rys. 8. Uboje bydła dojrzałego i cieląt w Polsce w okresie I-VII 2012 i 2011 wg kategorii*



* źródło: wg wstępnych danych GUS

b) struktura ubojów

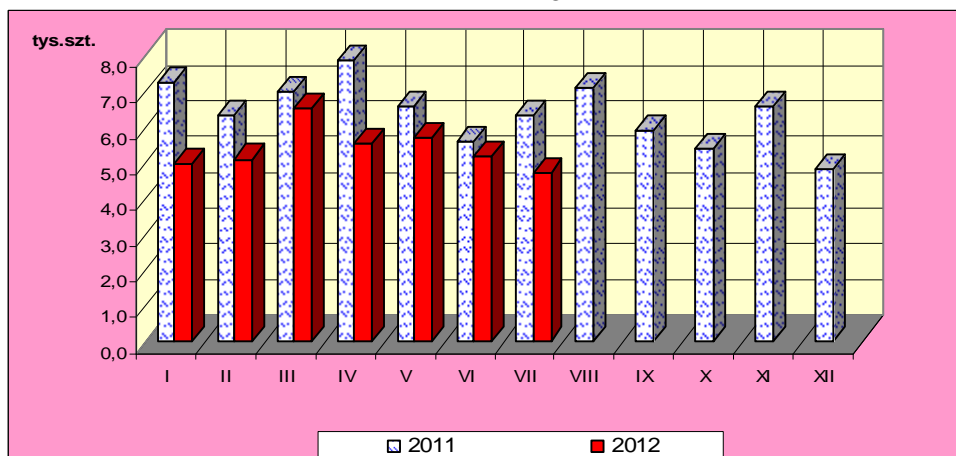


* źródło – wg danych GUS

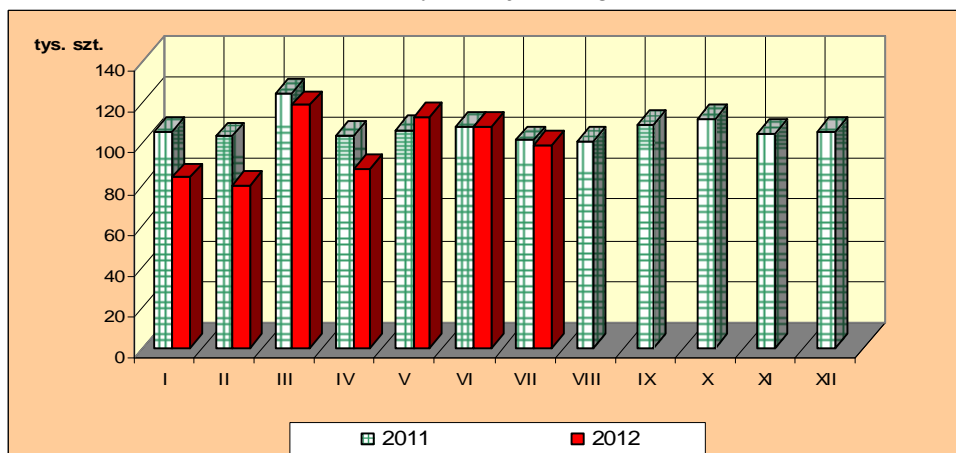
Rys. 9. Miesięczny poziom ubojów bydła w Polsce w latach 2011-2012 wg miesięcy (wg danych GUS)

Uwaga: Część tabelaryczna w wydaniu EXCEL.

a) cielęta ogółem



b) bydło dojrzałe ogółem



Departament Rynków Rolnych

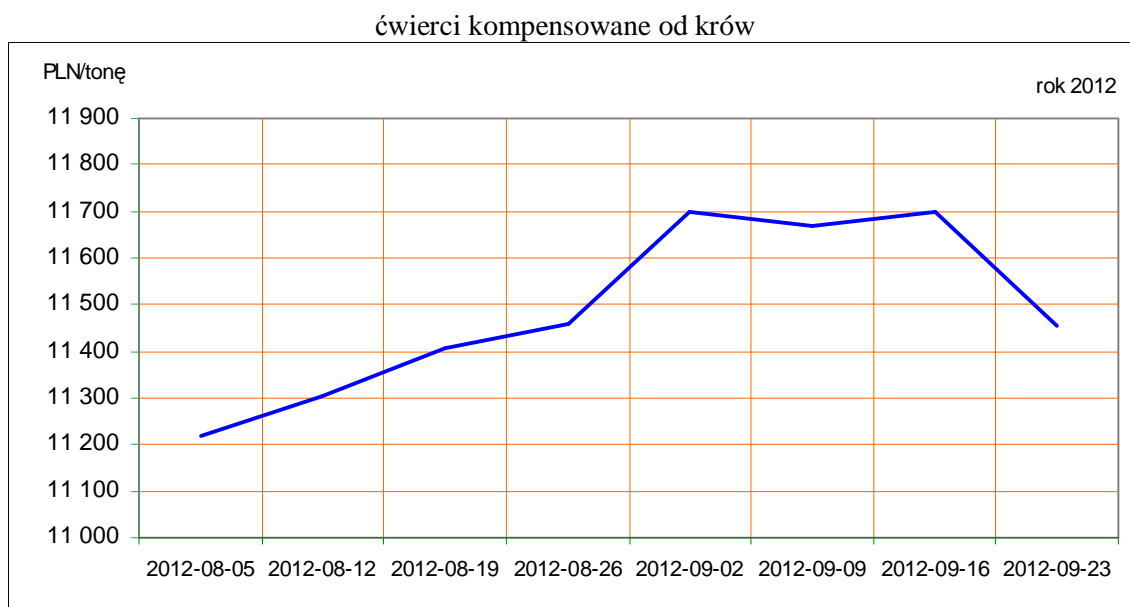
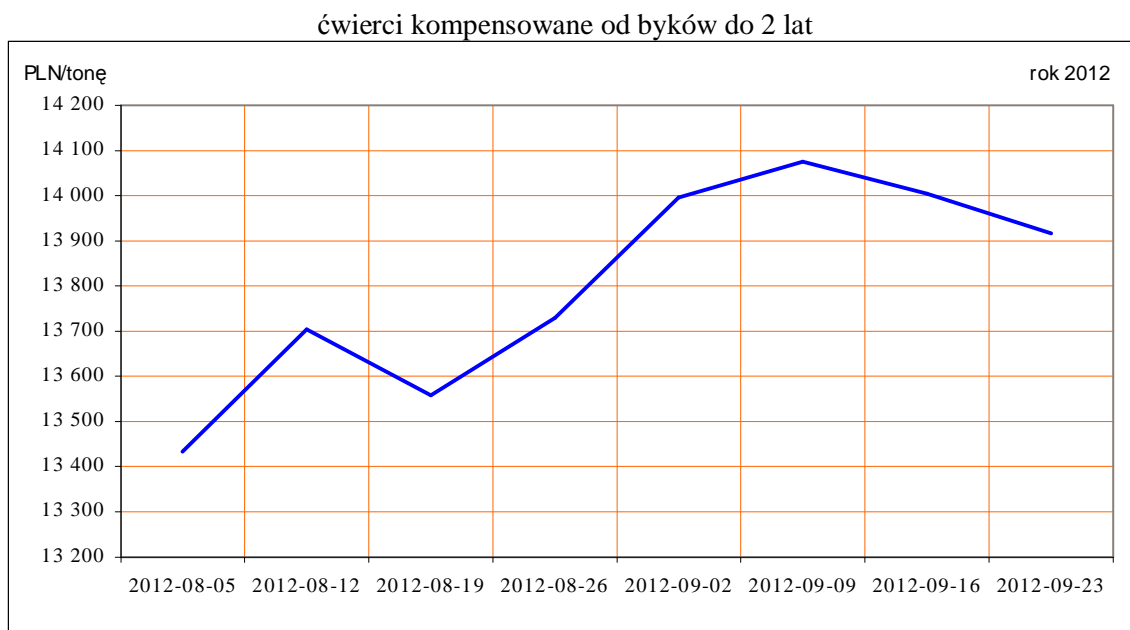
1. Ceny sprzedaży wołowiny w zakładach mięsnych

Tablica 10. Średnie ceny i struktura sprzedaży ćwierci wołowych w ubojniach bydła na rynek wewnętrzny dla Polski oraz wg makroregionów

TOWAR	CENA [zł/tona]			Struktura sprzedaży			Wielkość sprzedaży zmiana tyg. [%]**
	2012-09-23	2012-09-16	Zmiana tyg. [%]	2012-09-23	2012-09-16	Zmiana tyg. [%]	
POLSKA							
Ćwierci od byków do 2 lat - OGÓLEM	13 957	14 021	-0,5	100,00	100,00	--	-16,35
ćwierci przednie	11 421	11 285	1,2	2,72	2,37	14,80	-3,98
ćwierci tylne	18 102	17 464	3,7	2,62	2,31	13,75	-4,85
ćwierci kompensowane	13 915	14 005	-0,6	94,65	95,32	-0,70	-16,94
Ćwierci od krów rzeźnych - OGÓLEM	11 456	11 696	-2,1	100,00	100,00	--	2,33
ćwierci przednie	--	--	--	0,00	0,00		
ćwierci tylne	--	--	--	0,00	0,00		
ćwierci kompensowane	11 456	11 696	-2,1	100,00	100,00	0,00	2,33
CENTRALNY							
Ćwierci od byków do 2 lat - OGÓLEM	13 750	13 977	-1,6	100,00	100,00	--	-24,14
ćwierci przednie	11 351	10 802	5,1	5,19	3,64	42,74	8,28
ćwierci tylne	14 876	15 964	-6,8	1,30	1,01	28,81	-2,29
ćwierci kompensowane	13 868	14 077	-1,5	93,51	95,35	-1,93	-25,61
Ćwierci od krów rzeźnych - OGÓLEM	11 343	11 498	-1,3	100,00	100,00	--	22,07
ćwierci przednie	--	--	--	0,00	0,00		
ćwierci tylne	--	--	--	0,00	0,00		
ćwierci kompensowane	11 343	11 498	-1,3	100,00	100,00	0,00	22,07
POŁUDNIOWY							
Ćwierci od byków do 2 lat - OGÓLEM	14 293	14 310,8	-0,1	100,00	100,00	--	3,71
ćwierci przednie	12 407	13 609	-8,8	0,46	1,29	-64,27	-62,94
ćwierci tylne	19 132	17 926	6,7	5,06	5,56	-9,01	-5,64
ćwierci kompensowane	14 044	14 105	-0,4	94,48	93,15	1,43	5,19
Ćwierci od krów rzeźnych - OGÓLEM	11 526	11 878	-3,0	100,00	100,00	--	-2,26
ćwierci przednie	--	--	--	0,00	0,00		
ćwierci tylne	--	--	--	0,00	0,00		
ćwierci kompensowane	11 526	11 878	-3,0	100,00	100,00	0,00	-2,26
PÓLNOCNY							
Ćwierci od byków do 2 lat - OGÓLEM	13 694	13 542	1,1	100,00	100,00	--	-31,43
ćwierci przednie	--	--	--	0,00	0,00		
ćwierci tylne	--	--	--	0,00	0,00		
ćwierci kompensowane	13 694	13 542	1,1	100,00	100,00	0,00	-31,43
Ćwierci od krów rzeźnych - OGÓLEM	11 628	11 649	-0,2	100,00	100,00	--	-29,16
ćwierci przednie	--	--	--	0,00	0,00		
ćwierci tylne	--	--	--	0,00	0,00		
ćwierci kompensowane	11 628	11 649	-0,2	100,00	100,00	0,00	-29,16

* - z uwagi na ustawowy obowiązek nieidentyfikacji danych, ceny nie podano.

Rys. 11. Średnie ceny sprzedaży ćwierci wołowych kompensowanych na rynku wewnętrznym.



Tablica 11. Średnie ceny sprzedaży elementów mięsa wołowego z przeznaczeniem na rynek wewnętrzny dla Polski oraz w makroregionach w okresie 17-23.09.2012

Makroregion	Cena sprzedaży [zł/tonę]		Tygodniowa zmiana ceny [%]	
	rostbef z/k	udziec b/k	rostbef z/k	udziec b/k
Ogółem kraj	23719	23634	-1,3	1,5
Południowo-zachodni	24912	23606	1,5	6,2
Wielkopolski	29500	24389	-1,5	6,9
Północno-zachodni	22910	30353	-0,5	8,0
Północno-wschodni	29544	29642	-4,0	4,9

Departament Rynków Rolnych

Mazowiecko-lódzki	22416	21921	10,7	0,2
Kujawski	24502	32731	15,2	1,0
Wschodni-dolny	26832	25334	-2,5	-5,2
Południowo-środkowy	20815	21080	-8,6	-4,1

*- z uwagi na ustawy o obowiązkach nieidentyfikacji danych, ceny nie podano., b.d. – brak danych

2. Ceny wołowiny na krajowych giełdach towarowych

Tablica 12. Ceny zawartych transakcji giełdowych na mięso wołowe

Towar	Parametry jakościowe	Data	Giełda	Cena (zł/t)	Ilość (t)	Lokalizacja	Pochodzenie przeznaczenie	Zmiana ceny w %
MIĘSO WOŁOWE								

Objaśnienia: lc. - loco, fr. - franco, mag. - magazyn sprzedającego, gr. - granica, imp. - import, skl. cel. - skład celny
Współpracujemy z następującymi giełdami towarowymi:

1. Giełda Paliwowo-Rolna „Rol-Petrol” w Łodzi („Rol-Petrol”-Łódź) tel. (042) 636-87-38, 636-60-94; 2. Warszawska Giełda Towarowa S.A. (WGT-Warszawa) tel. (022) 670-17-64, fax. 670-13-68.

3. Ceny bydła³ na targowiskach

Tablica 13. Średnie krajowe ceny bydła uzyskane w transakcjach targowiskowych*

Kategoria informacji	Tydzień**		Zmiana tygodniowa w %
	23.09.12	16.09.12	
<u>cielęta 60-100 kg</u>			
cena min. w zł/kg	9,00	9,50	-5,3
cena max. w zł/kg	16,00	16,00	0,0
<i>cena średnia w zł/kg</i>	<i>11,57</i>	<i>11,82</i>	<i>-2,1</i>
szacunkowa podaż w szt	395	302	30,8
szacunkowa sprzedaż w szt	344	255	34,9
wsk. warunków atmosferycznych *	2,63	2,36	
<u>młode bydło opasowe</u>			
cena min. w zł/kg	4,80	4,80	0,0
cena max. w zł/kg	8,00	7,80	2,6
<i>cena średnia w zł/kg</i>	<i>7,11</i>	<i>7,02</i>	<i>1,3</i>
szacunkowa podaż w szt	69	43	60,5
szacunkowa sprzedaż w szt	33	38	-13,2
wsk. warunków atmosferycznych *	2,86	2,83	
<u>krowy wybrakowane</u>			
cena min. w zł/kg	3,60	3,60	0,0
cena max. w zł/kg	5,50	5,10	7,8
<i>cena średnia w zł/kg</i>	<i>4,84</i>	<i>4,63</i>	<i>4,5</i>
szacunkowa podaż w szt	287	332	-13,6
szacunkowa sprzedaż w szt	237	252	-6,0
wsk. warunków atmosferycznych *	3,00	3,00	

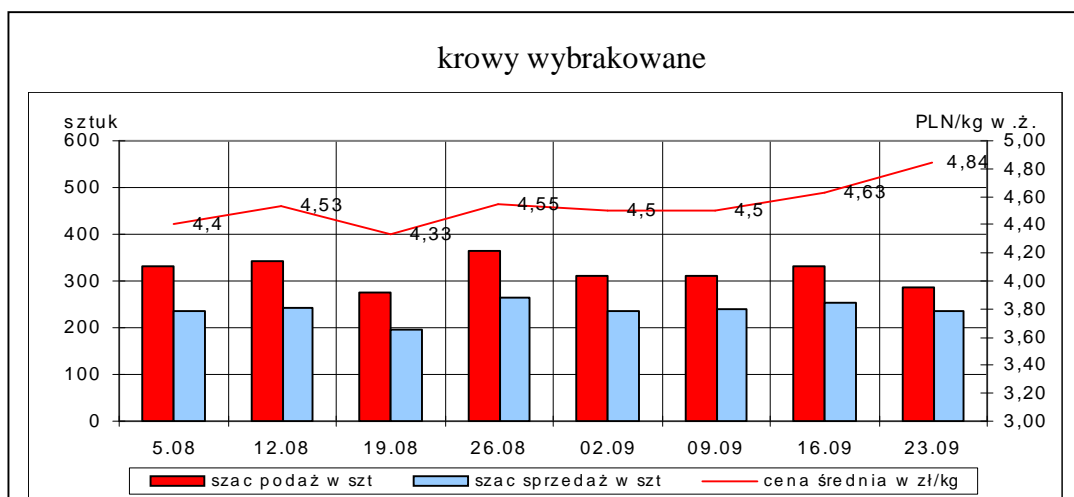
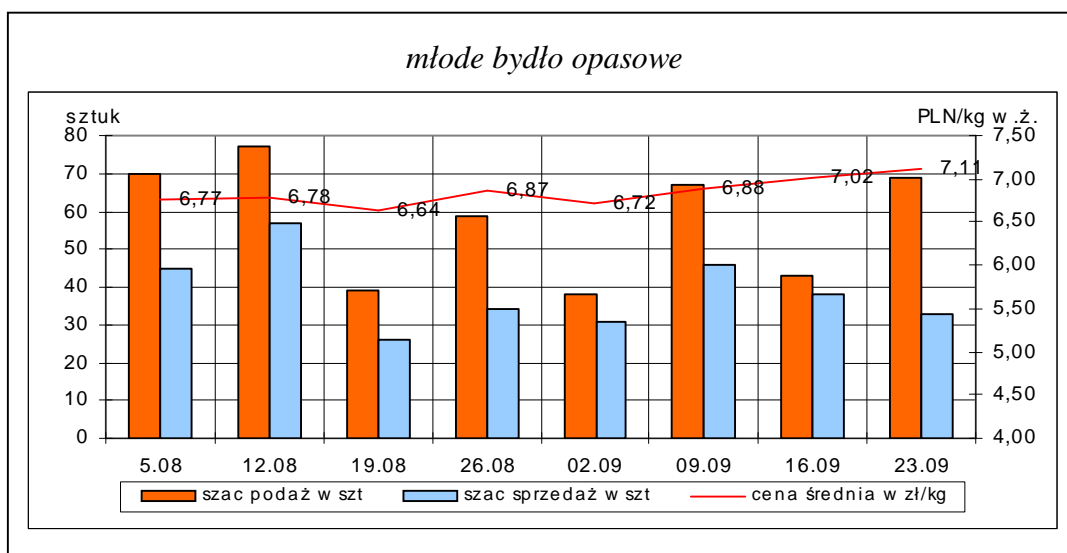
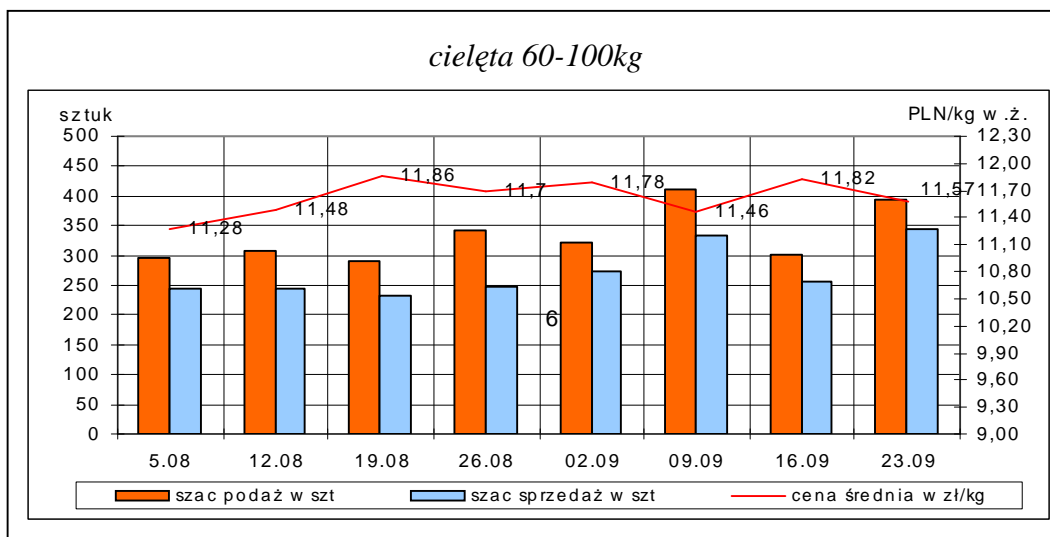
*- wsk. war. atmosferycznych zawiera się między liczbą 1 a 3 i jest średnią arytmetyczną z zanotowanych na targowiskach w dniu badań, jednego z trzech stopni pogody: 1-zła, 2-przeciętna i 3-dobra.

**-ostatni dzień badanego tygodnia,

Uwaga! Tablice zawierające dane z cenami i obrotami bydła w handlu targowiskowym wg województw oraz dla każdego targowiska zawarte są w wydaniu EXCEL-owskim biuletynu.

³ - dla kategorii bydła występującego w cyklu produkcyjnym żywca wołowego

Rys. 12. Ceny bydła w handlu targowiskowym oraz poziom sprzedaży w roku 2012



Metodyka badań targowiskowych

Notowania cen bydła na targowiskach realizowane są w 13 województwach w kraju (oprócz ⁴: lubuskiego, opolskiego i zachodnio-pomorskiego) na maksymalnie 90 reprezentatywnych targowiskach.

Pod pojęciem targowisko rozumiany jest zorganizowany rynek lokalny, którego dominującymi uczestnikami są okoliczni producenci rolni.

Prezentowane ceny są cenami średnimi arytmetycznymi obliczonymi z odnotowanej liczby zawartych transakcji, tylko dla bydła w określonym wieku i przedziale wagowym:

1. cielęta do chowu lub na rzeź o wadze 60 – 100 kg, zarówno buhajki jak i jałówki,
2. młode bydło opasowe do 1 roku o wadze 200 – 300 kg,
3. krowy wybrakowane po selekcji i starsze powyżej 6 lat

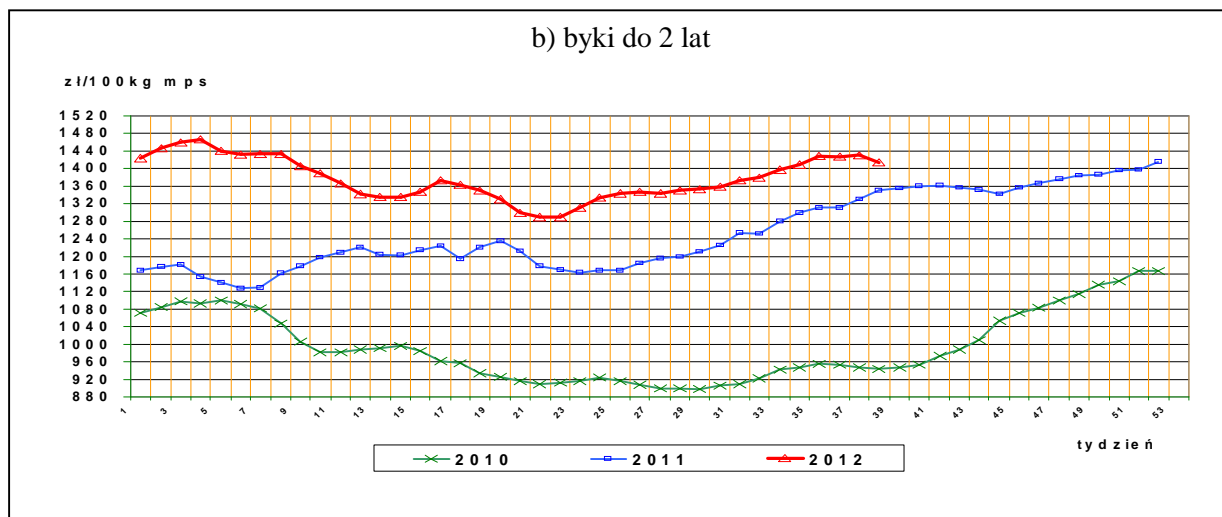
Zestawienie cen dotyczy ostatniego tygodnia, natomiast na poszczególnych targowiskach badania cen dokonywane są raz w tygodniu, raz na dwa tygodnie lub raz w miesiącu (w zwyczajowo przyjęty dzień targowy lub w jeden z kilku dni targowych).

Obroty na większości tych rynków mają charakter lokalny. Ceny notowane są już nawet przy pojedynczej transakcji każdej z w/w kategorii bydła.

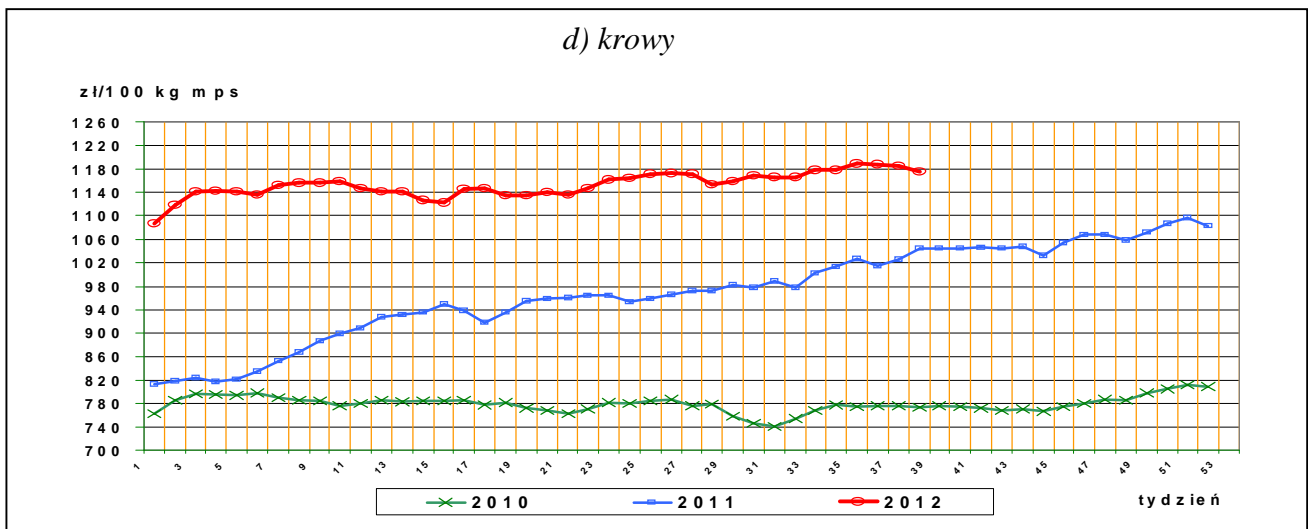
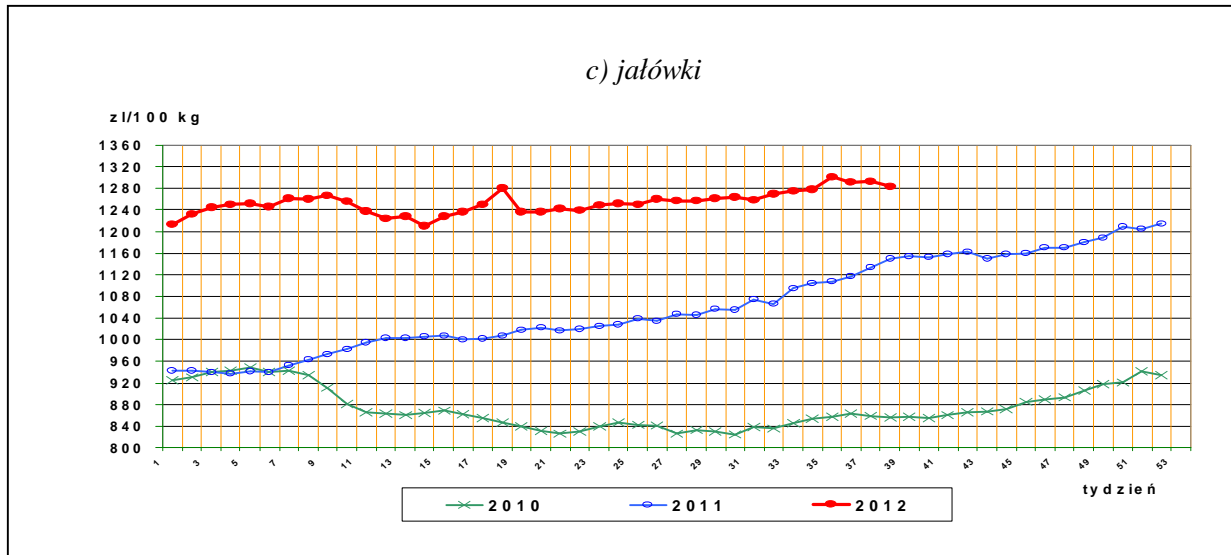
Notowań cen dokonują pracownicy Ośrodków Doradztwa Rolniczego

III. Graficzna prezentacja cen w roku 2012 na tle lat 2011 i 2010

Rys.13. Ceny zakupu bydła rzeźnego



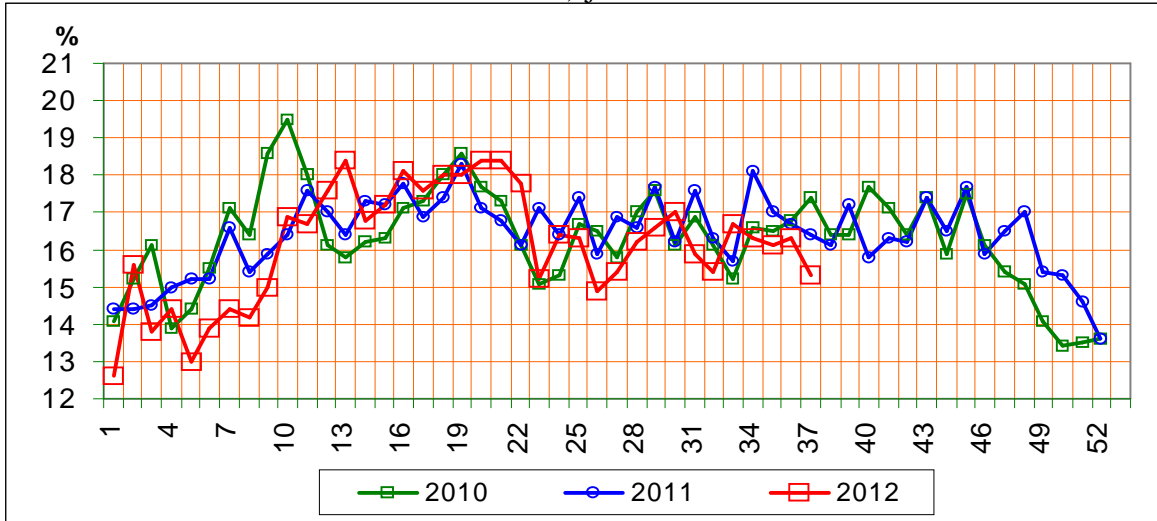
⁴ w w/w województwach bydło w handlu targowiskowym nie występuje bądź ma charakter incydentalny



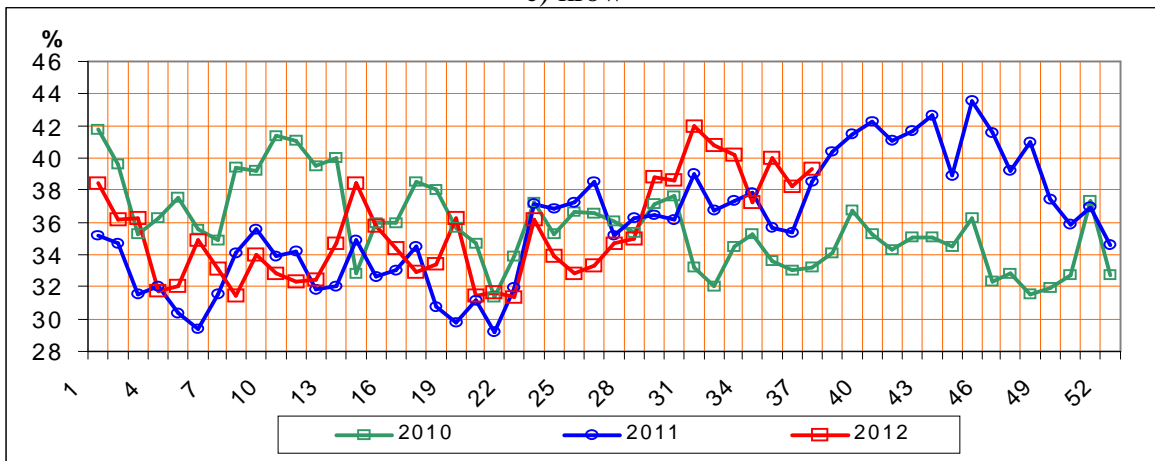
Rys.14. Struktura uboju bydła rzeźnego w Polsce



b) jałówek

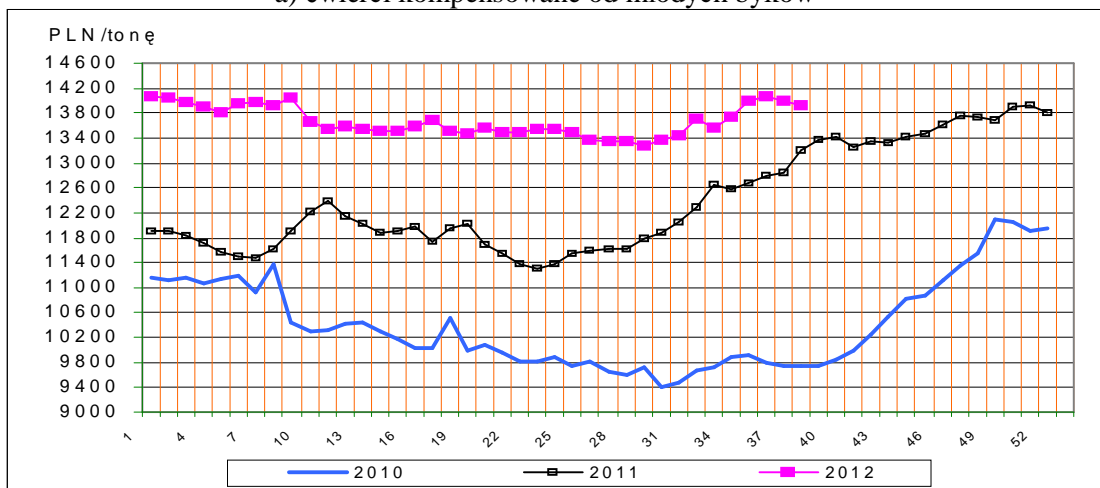


c) krów

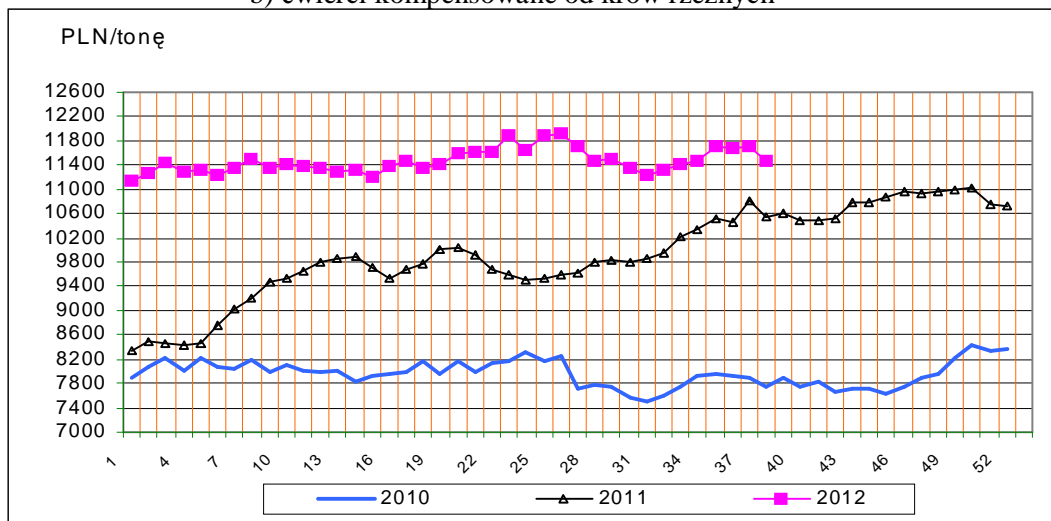


Rys.15. Ceny sprzedaży ćwierci wołowych w zakładach mięsnych

a) ćwierci kompensowane od młodych byków

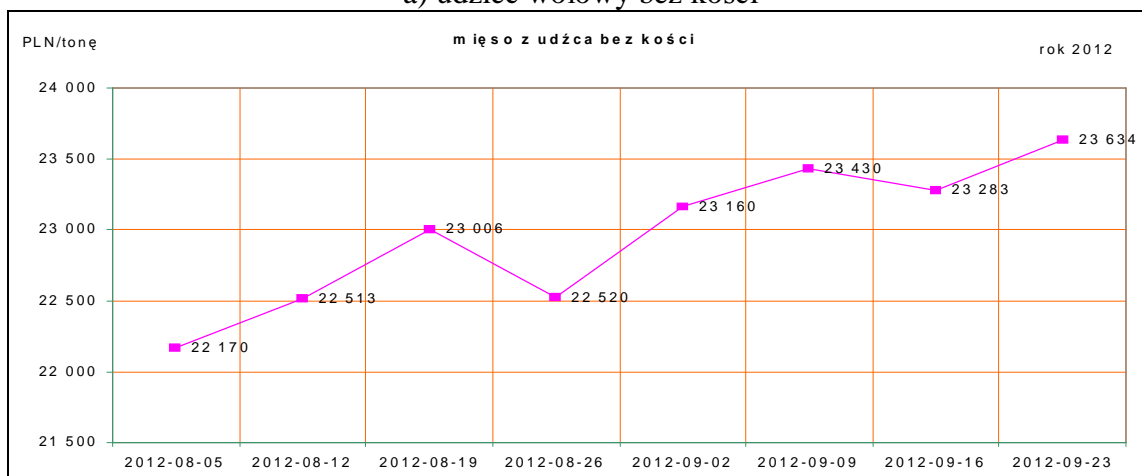


b) ćwierci kompensowane od krów rzeźnych

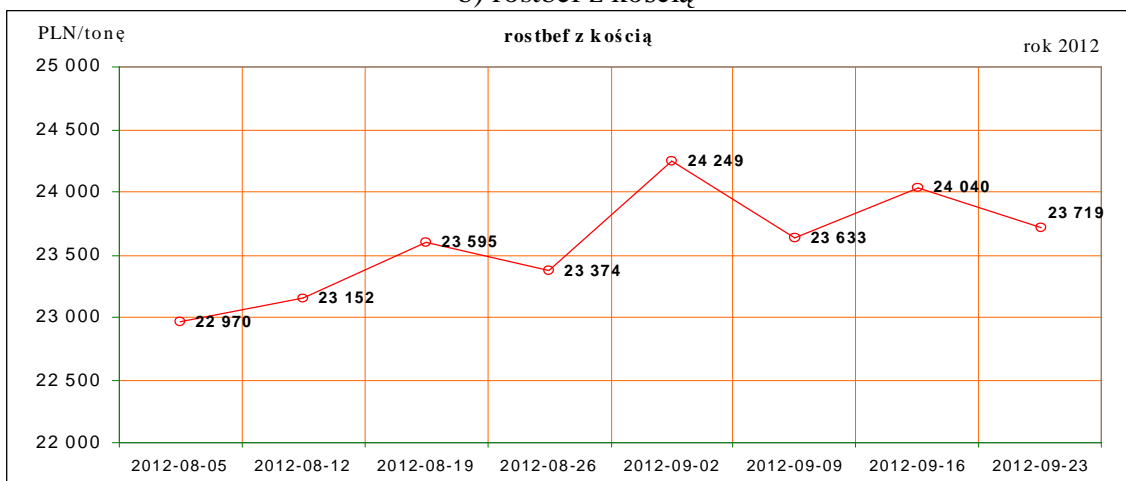


Rys.16. Ceny sprzedaży elementów wołowiny

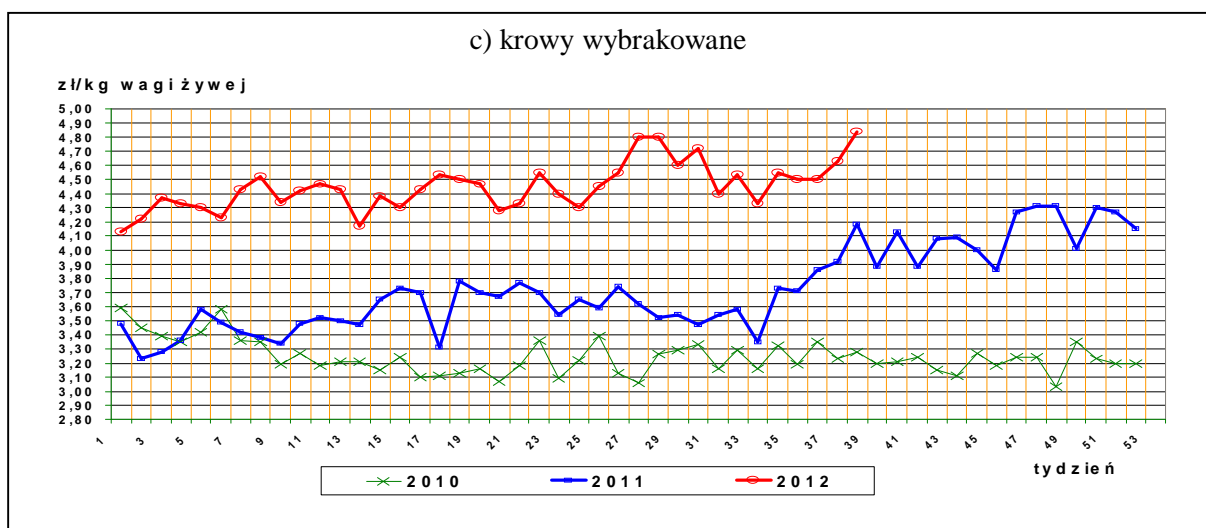
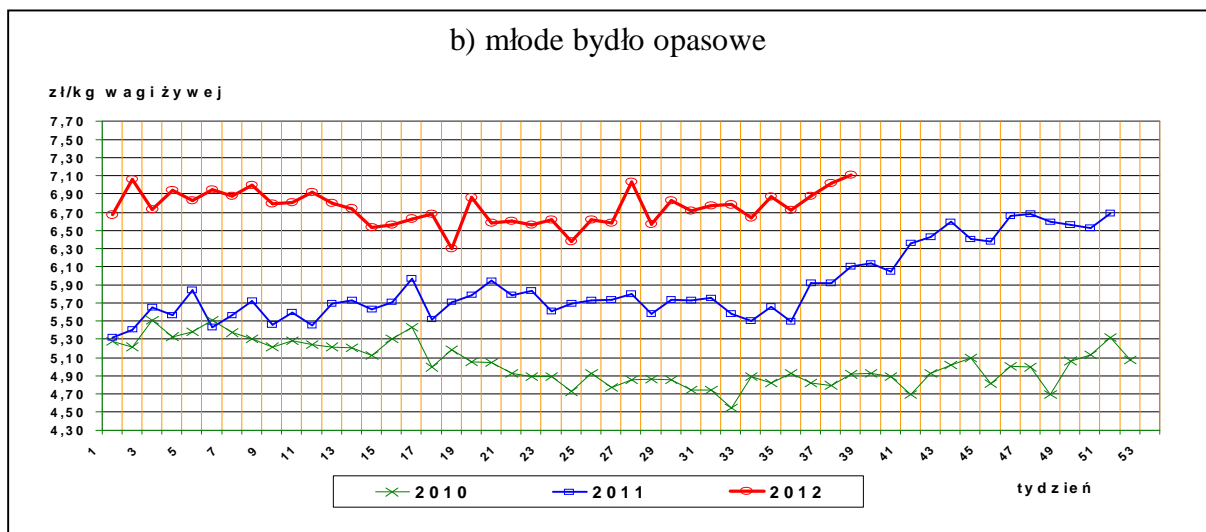
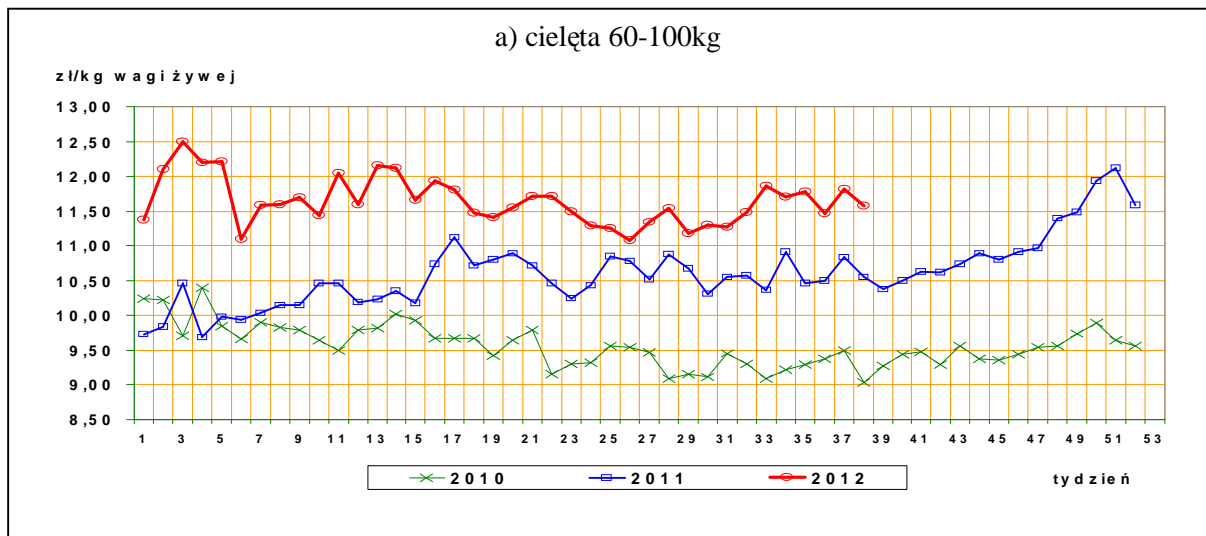
a) udziec wołowy bez kości



b) rostbef z kością



Rys17. Ceny bydła na targowiskach



IV. Analiza handlu zagranicznego wołowiną

Informacje dotyczące zasad i procedur handlu zagranicznego na rynku wołowiny i cielęciny można odnaleźć na stronie internetowej Agencji Rynku Rolnego, pod adresem:

http://www.arr.gov.pl/index.php?option=com_content&view=article&id=41&Itemid=46

1. Dopłaty eksportowe krajów Unii Europejskiej do wołowiny i żywca wołowego*

Tablica 14. Dopłaty eksportowe Unii Europejskiej do wołowiny i żywca wołowego (poziom subsydiów obowiązujący od 2 września 2012 roku, wg rozporządzenia Komisji (UE) Nr 859/2012.

EUR/100kg

<i>Kategoria mięsa</i>	<i>Kod produktu</i>	<i>Kierunek eksportu</i>	
		Kraje przeznaczenia**	Kraje przeznaczenia***
<i>Mięso świeże lub chłodzone</i>			
tusze ze zw. płci męskiej	0201 10 00 9130	0,00	0,00
ćwiartki przednie ze zw. płci męskiej	0201 20 30 9110	0,00	0,00
ćwiartki zadnie ze zw. płci męskiej	0201 20 50 9110	0,00	0,00
Mięso drobne świeże o zaw. pow.78% mięsa	0201 30 00 9060	0,00	0,00
Mięso drobne mrożone o zaw. pow. 78% mięsa	0202 30 90 9200	0,00	0,00

Euro/100kg

<i>Kategoria bydła</i>	<i>Kod produktu</i>	<i>Kierunek eksportu</i>
<i>Bydło hodowlane czystej rasy</i>		
jałówki od 250 kg do 30 miesięcy	0102 10 10 9140	0,00 EUR do wszystkich miejsc przeznaczenia (państwa trzecie, inne terytoria, zaopatrzenie i miejsce przeznaczenia uważane za wywóz ze Wspólnoty)
Krowy od 250 kg do 30 miesięcy	0102 10 30 9140	

*- źródło : FAMMU/FAPA

***) Turcja, Ukraina, Białoruś, Mołdowa, Rosja, Gruzja, Armenia, Azerbejdżan, Kazachstan, Turkmenia, Uzbekistan, Tadżykistan, Kirgizja, Maroko, Algieria, Tunezja, Libia, Liban, Syria, Irak, Iran, Izrael, Zachodni Brzeg Jordanu/Strefa Gazy, Jordania, Arabia Saudyjska, Kuwejt, Bahrajn, Katar, Zjednoczone Emiraty Arabskie, Oman, Jemen, Pakistan, Sri Lanka, Myanmar (Birma), Tajlandia, Wietnam, Indonezja, Filipiny, Chiny, Korea Północna, Hongkong, Sudan, Mauretania, Mali, Burkina Faso, Niger, Czad, Republika Zielonego Przylądka, Senegal, Gambia, Gwinea Bissau, Gwinea, Sierra Leone, Liberia, Wybrzeże Kości Słoniowej, Ghana, Togo, Benin, Nigeria, Kamerun, Republika Środkowoafrykańska, Gwinea Równikowa, Wyspy Świętego Tomasza i Książęca, Gabon, Kongo, Kongo (Republika Demokratyczna), Ruanda, Burundi, Wyspa Świętej Heleny z przyległościami, Angola, Etiopia, Erytrea, Dżibuti, Somalia, Uganda, Tanzania, Seszele z przyległościami, Brytyjskie Terytorium Oceanu Indyjskiego, Mozambik, Mauritius, Komory, Majotta, Zambia, Malawi, Republika Południowej Afryki, Lesotho i Egipt.

***) Albania, Chorwacja, Bośnia i Hercegowina, Serbia, Kosowo, Czarnogóra, Była Jugosłowiańska Republika Macedonii.

Departament Rynków Rolnych

Tablica 15. Polski handel zagraniczny końmi oraz mięsem końskim, bydłem żywym oraz mięsem wołowym w okresie I-VII 2012r. *(dane tymczasowe, mogą ulec zmianie)*

a) eksport/ wywóz

CN	Nazwa towaru	EKSPORT/WYWÓZ			
		Wartość [tys. EUR]		Wolumen [tony]	
		I-VII 2011r.	I-VII 2012r.	I-VII 2011r.	I-VII 2012r.
0101	Konie żywe	12 989	12 357	6 858	6 175
0102	Bydło żywe	58 632	67 738	27 038	24 488
0201	Mięso wołowe świeże lub chłodzone	414 706	419 349	136 268	130 083
0202	Mięso wołowe mrożone	66 329	79 149	22 385	25 445
0205	Mięso końskie	19 985	19 750	7 249	6 844

b) import

CN	Nazwa towaru	IMPORT/PRZYWÓZ			
		Wartość [tys. EUR]		Wolumen [tony]	
		I-VII 2011r.	I-VII 2012r.	I-VII 2011r.	I-VII 2012r.
0101	Konie żywe	787	1 276	424	773
0102	Bydło żywe	12 166	16 866	5 257	6 883
0201	Mięso wołowe świeże lub chłodzone	14 078	14 158	4 221	4 160
0202	Mięso wołowe mrożone	8 621	6 535	3 224	2 126
0205	Mięso końskie	71	867	39	485

c) saldo

CN	Nazwa towaru	SALDO	
		Wartość [tys. EUR]	
		I-VII 2011r.	I-VII 2012r.
0101	Konie żywe	12 202	11 082
0102	Bydło żywe	46 466	50 873
0201	Mięso wołowe świeże lub chłodzone	400 628	405 191
0202	Mięso wołowe mrożone	57 708	72 614
0205	Mięso końskie	19 914	18 884

Tablica 16. Kierunki, wolumen oraz **ceny eksportu/wywozu** bydła żywego oraz wołowiny z Polski w okresie I-VII 2012r. *(dane wstępne)*.

a) bydło żywe ogółem (CN 0102)

Kraj	Wartość [tys. EUR]	Wolumen [szt.]	EUR/kg
Niderlandy	15 850	85 070	3,22
Włochy	27 303	69 423	2,99
Hiszpania	4 961	19 463	2,69
Chorwacja	5 595	12 832	2,72
Bośnia i Hercegowina	1 820	7 431	2,47
Litwa	5 051	5 982	1,59

Departament Rynków Rolnych

Belgia	793	4 023	3,41
Grecja	3 288	3 075	2,25
Rosja	1 338	724	3,45
Uzbekistan	1 177	560	4,31
Republika Czeska	69	390	1,38
Węgry	229	271	1,95
Irlandia	52	201	3,73
Niemcy	147	186	2,75
Malta	31	153	3,51
Słowenia	10	31	2,54
Francja	20	20	1,73
Słowacja	3	6	1,93
Ukraina	0,4	1	2,33
OGÓLEM	67 738	209 842	2,77

b) bydło żywe do 80kg - cielęta (CN 01022910)

Kraj	Wartość [tys. EUR]	Wolumen [szt.]	EUR/kg
Niderlandy	13 069	72 281	3,29
Włochy	8 704	31 448	3,82
Hiszpania	2 694	13 520	2,75
Belgia	677	3 436	3,40
Bośnia i Hercegowina	414	2120	2,52
Chorwacja	74	230	4,50
Irlandia	52	201	3,73
Malta	31	153	3,51
Słowenia	6	25	3,10
OGÓLEM	25 721	123 414	3,37

c) mięso wołowe świeże, chłodzone (CN 0201)

Kraj	Wartość [tys. EUR]	Wolumen [ton]	EUR/kg
Turcja	67 130	25 461	2,64
Niderlandy	73 470	25 398	2,89
Włochy	84 596	23 494	3,60
Niemcy	48 069	15 592	3,08
Hiszpania	36 004	10 984	3,28
Rosja	12 890	4 766	2,70
Francja	17 179	3 976	4,32
Wielka Brytania	14 478	3 256	4,45
Grecja	7 277	2 242	3,25
Republika Czeska	9 398	2 159	4,35
Dania	7 509	2 051	3,66
Słowacja	6 374	1 701	3,75
Izrael	6 587	1 575	4,18
Irlandia	5 180	1 424	3,64
Macedonia	2 927	1 067	2,74
Austria	2 693	806	3,34
Szwecja	2 701	636	4,25

Departament Rynków Rolnych

Belgia	2 976	603	4,94
Portugalia	2 177	527	4,13
Chorwacja	1 253	403	3,11
Uzbekistan	1 457	350	4,16
Finlandia	2 211	262	8,44
Węgry	820	182	4,50
Kosowo	421	158	2,67
Litwa	581	156	3,73
Bośnia i Hercegowina	316	132	2,40
Rumunia	457	122	3,74
Łotwa	478	119	4,02
Estonia	438	116	3,76
Cypr	343	115	2,97
Egipt	161	51	3,15
Czarnogóra	120	40	3,01
Malta	145	40	3,66
Bułgaria	99	36	2,75
Kazachstan	79	23	3,43
Norwegia	1,4	3,0	0,45
OGÓLEM	419 349	130 083	3,22

d) mięso wołowe mrożone (CN 0202)

Kraj	Wartość [tys. EUR]	Wolumen [ton]	EUR/kg
Niderlandy	8 520	2 953	2,89
Niemcy	7 296	2 795	2,61
Rosja	6 339	2 308	2,75
Szwecja	9 052	2 265	4,00
Francja	6 546	2 196	2,98
Wielka Brytania	5 235	1 735	3,02
Włochy	4 586	1 370	3,35
Hiszpania	3 598	1 196	3,01
Irlandia	3 183	917	3,47
Estonia	2 528	881	2,87
Bułgaria	2 234	812	2,75
Dania	2 536	775	3,27
Izrael	3 418	639	5,35
Grecja	2 262	596	3,79
Węgry	1 294	434	2,98
Majotta	822	351	2,34
Rumunia	925	336	2,75
Kazachstan	831	314	2,65
Republika Czeska	822	310	2,65
Belgia	857	278	3,09
Malta	1 064	242	4,40
Litwa	515	238	2,16
Cypr	608	172	3,52
Uzbekistan	591	139	4,25
Luksemburg	62	133	0,46
Austria	364	124	2,93
Łotwa	295	124	2,39

Departament Rynków Rolnych

Słowacja	438	113	3,88
Chorwacja	303	102	2,96
Ghana	57	97	0,59
Turkmenistan	235	84	2,82
Turcja	435	68	6,38
Bośnia i Hercegowina	121	61	2,00
Macedonia	122	43	2,86
Finlandia	421	40	10,59
Azerbejdżan	99	38	2,59
Portugalia	113	37	3,02
Albania	56	34	1,63
Bermudy	65	21	3,03
Egipt	50	18	2,77
Tadżykistan	46	18	2,56
Kosowo	21	18	1,19
Norwegia	0,577	0,051	11,31
OGÓLEM	79 149	25 445	3,11

Tablica 17. Kierunki, wolumen oraz **ceny importu/przywozu** bydła żywego oraz wołowiny do Polski w okresie I-VII 2012r. (dane wstępne)

a) bydło żywe ogółem (CN 0102)

Kraj	Wartość [tys. EUR]	Wolumen [szt.]	EUR/szt
Litwa	1 490	6 436	231
Słowacja	2 880	4 839	595
Rumunia	1 432	3 894	368
Włochy	988	3 427	288
Niemcy	4 698	2 870	1 637
Dania	1 991	1 369	1 454
Niderlandy	1 564	1 045	1 496
Republika Czeska	1 272	1 030	1 235
Belgia	289	201	1 439
Francja	193	105	1 838
Turks i Caicos	22	65	341
Węgry	39	62	637
Estonia	7,3	25	290
Szwajcaria	0,5	3	167
OGÓLEM	16 866	25 371	665

b) bydło żywe do 80kg (cielęta) CN 01022910)

Kraj	Wartość [tys. EUR]	Wolumen [szt.]	EUR/szt
Litwa	11 619	5 339	218
Rumunia	651	202	322
Estonia	73	25	290
OGÓLEM	12 342	5 566	222

c) mięso wołowe świeże, chłodzone (CN 0201)

Departament Rynków Rolnych

Kraj	Wartość [tys. EUR]	Wolumen [ton]	EUR/kg
Słowacja	1 611	895	1,80
Wielka Brytania	2 672	860	3,11
Irlandia	4 089	757	5,40
Republika Czeska	2 263	697	3,25
Niemcy	1 391	466	2,99
Dania	822	291	2,83
Niderlandy	555	123	4,52
Litwa	99	31,2	3,17
Hiszpania	84	9,7	8,74
Argentyna	197	9,6	20,49
Stany Zjednoczone Ameryki	125	5,8	21,67
Brazylia	108	5,1	21,03
Francja	62	3,4	18,53
Rumunia	41	3,2	13,05
Włochy	13	1,7	7,38
Belgia	2,8	0,7	3,96
Nowa Zelandia	10	0,6	16,35
Urugwaj	4,2	0,29	14,33
Iran	5,9	0,26	22,28
Chile	1,9	0,10	19,89
Kanada	0,32	0,008	39,38
OGÓLEM	14 158	4 160	3,40

d) mięso wołowe mrożone (CN 0202)

Kraj	Wartość [tys. EUR]	Wolumen [ton]	EUR/kg
Wielka Brytania	967	512	1,89
Republika Czeska	1 516	464	3,27
Irlandia	1 267	391	3,24
Niemcy	798	285	2,80
Niderlandy	434	184	2,37
Francja	464	95	4,88
Słowacja	288	45	6,42
Dania	117	32	3,65
Belgia	104	32	3,29
Nowa Zelandia	353	25	13,93
Litwa	61	20	3,04
Rumunia	68	15	4,44
Węgry	19	15	1,27
Argentyna	61	6,3	9,82
Estonia	11	3,9	2,78
Finlandia	0,9	0,50	1,76
Brazylia	0,9	0,43	2,09
Urugwaj	3,1	0,30	10,17
Włochy	1,5	0,16	9,22
Austria	0,3	0,04	7,13
Stany Zjednoczone Ameryki	0,90	0,038	23,58
OGÓLEM	6 535	2 126	3,07

V. Informacje statystyczne (dane GUS)

Tablica 18. Pogłowie bydła w Polsce

Lp.	Kategoria	Czerwiec 2012		Grudzień 2012	
		tys. szt. lub %	roczna zmiana [% , pkt %]	tys. szt. lub %	roczna zmiana [%]
<i>Liczba bydła</i>					
	<i>Bydło ogółem</i>	5776,8	+0,3		
	cielęta do 1 roku	1468,8	-0,9		
	bydło 1-2 lata	1343,9	+3,4		
	bydło >2lat	2964,1	-0,6		
	krowy	2578,0	-1,8		
	w tym: - mleczne	2441,2	-1,3		

Struktura stada w %

Cielęta do 1 roku	25,4	-0,3 pkt %
Bydło 1-2 lata	22,3	+0,7pkt %
Krowy	44,6	-1 pkt %
Bydło>2lat	6,7	-0,4pkt

Lp.	Kategoria	Czerwiec 2013		Grudzień 2013	
		tys. szt. lub %	roczna zmiana [% lub pkt%]	tys. szt. lub %	roczna zmiana [%]
<i>Liczba bydła</i>					
	<i>Bydło ogółem</i>				
	cielęta do 1 roku				
	bydło 1-2 lata				
	bydło >2lat				
	krowy				
	w tym: - mleczne				

Struktura stada w %

Departament Rynków Rolnych

Cielęta do 1 roku

Bydło 1-2 lata

Krowy

Bydło>2lat

Tablica 19. Ceny skupu oraz ceny targowiskowe bydła rzeźnego ogółem (bez cieląt) w 2012r. wg GUS* (lata 2004-2010 w wydaniu Excel)

2011													
	I	II	III	IV	V	VI	VII	VIII	IX	X	XI	XII	I-XII
cena skupu	6,59	6,58	6,41	6,32	6,31	6,42	6,45						
cena targowiskowa	6,01	6,22	6,32	6,37	6,31	6,30	6,23						

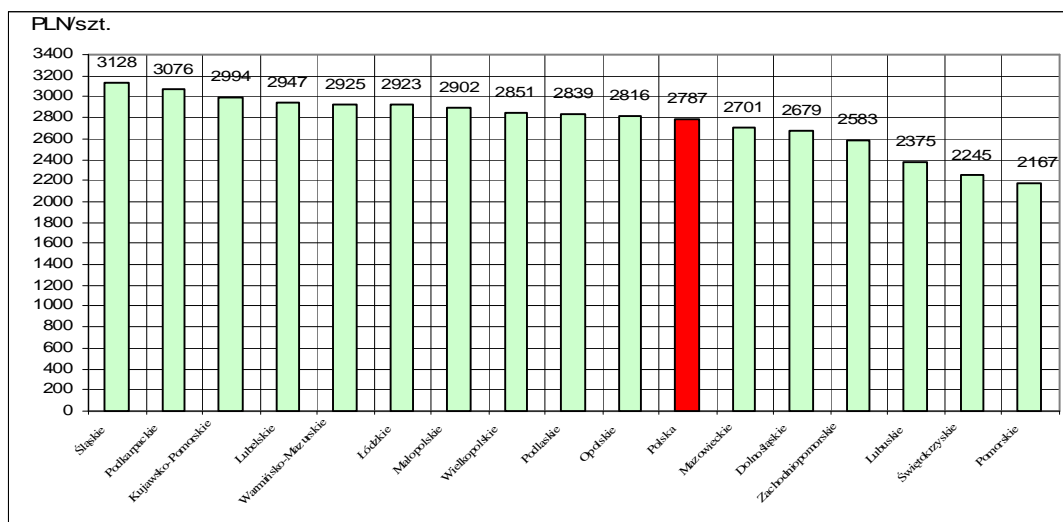
*- w zł/kg w.ż.

Tablica 20. Ceny skupu* krów rzeźnych w Polsce oraz wg województw oraz wg miesięcy w roku 2012

województwo/miesiąc	Styczeń	Luty	Marzec	Kwiecień	Maj	Czerwiec	Lipiec	Sierpień	Wrzesień	Październik	Listopad	Grudzień
	w zł za sztukę											
śląska	2732,35	2736,29	2619,19	2771,53	2787,85	2809,89	2740,73	2787,49				
świętokrzyskie	2700,33	2712,72	2801,74	2652,42	3028,94	2897,56	2838,80	2679,32				
łódzkie	3072,34	3079,20	3065,65	2955,56	3074,26	3077,53	2921,11	2994,30				
lubelskie	2734,55	2900,17	3020,83	2938,67	2908,40	2979,31	2920,08	2947,17				
lubuskie	2574,26	2288,76	2137,89	2521,54	2477,92	2144,53	2723,10	2374,95				
śląskie	2927,61	2929,63	1863,26	3006,75	2994,25	3007,46	2808,79	2922,84				
świętokrzyskie	2739,84	2740,21	2801,98	2834,67	2724,30	2736,83	2802,48	2901,69				
świętokrzyskie	2188,59	2503,30	2450,88	2487,58	2478,52	2519,56	2480,54	2701,26				
świętokrzyskie	2664,10	2550,72	2581,16	2354,25	2904,43	2997,72	2408,84	2816,06				
świętokrzyskie	2920,13	3043,87	2956,42	3059,88	2834,22	2730,44	3039,77	3075,53				
świętokrzyskie	2796,32	2791,56	2739,98	2903,01	2868,55	3123,20	2925,19	2838,62				
świętokrzyskie	2405,64	2287,91	2359,51	2301,88	2189,66	2487,72	2428,40	2166,75				
świętokrzyskie	3066,95	3089,67	3078,44	3035,37	2967,25	3132,29	3086,46	3127,56				
świętokrzyskie	2691,47	2618,56	2433,36	2444,71	2397,84	2230,79	2187,09	2244,56				
świętokrzyskie	3049,16	2815,24	2757,89	2831,63	2638,33	2723,46	2803,31	2924,75				
świętokrzyskie	2984,69	2842,10	2905,61	2918,38	2955,93	2839,25	2827,01	2851,16				
świętokrzyskie	2655,14	2510,49	2490,97	2391,64	2708,89	2712,86	2611,16	2582,61				

wg siedziby producenta żywca –wstępne dane GUS

Rys. 18. Graficzny obraz cen skupu (płaconych producentom) krów rzeźnych w Polsce* wg województw w sierpniu 2012r.



**Tabl. 21 Zestawienie monitorowanych danych w zakresie zakupu i ubojów bydła w latach 2003-2012
(wybrane fragmenty z bazy danych)**

a) ceny zakupu bydła rzeźnego w PLN/kg mpc w układzie miesięcznym, kwartalnym, półrocznym i rocznym.

	I	II	III	IV	V	VI	VII	VIII	IX	X	XI	XII
bydło ogółem	5,24	5,17	5,22	5,34	5,05	5,18	4,85	4,94	4,93	5,07	5,12	5,10
byki do 2 lat (A)	6,22	6,29	6,29	6,25	6,27	6,22	6,09	6,12	6,12	6,05	5,99	5,90
byki >2 lat (B)	6,07	6,03	5,96	5,79	5,71	6,09	6,27	6,13	5,93	5,95	5,77	5,81
wolce (C)	6,03	6,16	6,15	6,12	5,99	0,00	5,86	6,07	0,00	5,57	5,87	5,48
krowy (D)	3,46	3,39	3,38	3,27	3,30	3,27	3,27	3,44	3,74	4,02	3,87	3,76
jałówki (E)	5,92	5,97	5,96	5,88	5,89	5,84	5,70	5,68	5,59	5,57	5,56	5,50
2004												zł/kg mpc
	I	II	III	IV	V	VI	VII	VIII	IX	X	XI	XII
bydło ogółem	5,25	5,46	5,73	5,88	6,77	8,04	7,34	7,32	7,51	7,46	7,27	7,20
byki do 2 lat (A)	6,06	6,17	6,33	6,58	7,69	8,83	8,18	8,10	8,25	8,21	8,16	8,16
byki >2 lat (B)	6,12	6,22	6,32	6,31	7,71	9,02	8,10	8,10	8,08	8,32	8,11	8,15
wolce (C)	0,00	0,00	5,94	0,00	0,00	7,88	0,00	8,50	6,44	7,20	6,87	6,70
krowy (D)	3,85	4,35	4,74	5,07	5,80	7,48	6,47	6,60	6,92	6,86	6,57	6,32
jałówki (E)	5,56	5,65	5,84	6,01	6,69	7,77	7,15	7,04	7,20	7,27	7,18	7,10
2005												zł/kg mpc
	I	II	III	IV	V	VI	VII	VIII	IX	X	XI	XII
bydło ogółem	7,42	7,98	8,16	8,13	8,07	8,21	8,19	8,17	7,98	7,65	7,64	7,51
byki do 2 lat (A)	8,35	8,75	8,82	8,88	8,75	8,89	8,79	8,86	8,76	8,60	8,65	8,60
byki >2 lat (B)	8,32	8,54	8,71	8,83	8,71	8,71	8,63	8,69	8,65	8,56	8,58	8,49
wolce (C)	0,00	6,28	8,25	8,45	9,10	0,00	7,66	0,00	7,39	8,25	0,00	7,38
krowy (D)	6,64	7,24	7,48	7,42	7,40	7,51	7,42	7,42	7,13	6,63	6,56	6,28
jałówki (E)	7,29	7,59	7,70	7,73	7,81	7,73	7,66	7,72	7,61	7,48	7,47	7,37

Wykorzystanie możliwe z dokładnym podaniem źródła

Departament Rynków Rolnych

2006												zł/kg mpc
	I	II	III	IV	V	VI	VII	VIII	IX	X	XI	XII
bydło ogółem	7,70	8,08	8,21	8,27	8,34	8,49	8,22	8,15	8,32	8,10	7,88	7,91
byki do 2 lat (A)	8,86	9,12	9,29	9,33	9,36	9,46	9,25	9,11	9,26	9,07	8,98	8,91
byki >2 lat (B)	8,70	8,96	9,08	9,20	9,32	9,40	9,27	9,24	9,34	9,20	8,92	8,91
wolce (C)	7,28	6,37	7,67	0,00	7,79	0,00	7,40	0,00	7,21	8,03	7,43	7,27
krowy (D)	6,62	6,88	7,19	7,18	7,26	7,45	7,20	7,00	7,15	7,05	6,81	6,66
jałówki (E)	7,56	7,71	7,79	7,84	7,86	7,99	7,90	7,79	7,88	7,81	7,59	7,63

2007												zł/kg mpc
	I	II	III	IV	V	VI	VII	VIII	IX	X	XI	XII
bydło ogółem	8,14	8,29	8,23	8,10	7,82	7,72	7,68	7,93	8,07	7,75	7,50	7,55
byki do 2 lat (A)	9,14	9,15	9,03	8,95	8,66	8,49	8,37	8,70	8,73	8,49	8,33	8,37
byki >2 lat (B)	9,16	9,20	8,92	8,93	8,56	8,52	8,54	8,71	8,82	8,48	8,14	8,23
wolce (C)	0,00	0,00	7,77	8,73	7,58	6,64	0,00	7,17	7,90	7,45	8,17	6,36
krowy (D)	6,87	7,14	7,21	7,14	6,95	6,92	6,91	7,08	7,33	7,03	6,57	6,42
jałówki (E)	7,72	7,80	7,77	7,66	7,53	7,49	7,49	7,66	7,77	7,56	7,45	7,45

2008												zł/kg mpc
	I	II	III	IV	V	VI	VII	VIII	IX	X	XI	XII
bydło ogółem	7,97	8,08	8,06	8,07	8,08	8,28	7,90	7,94	8,12	8,10	8,00	8,24
byki do 2 lat (A)	8,82	8,75	8,66	8,71	8,69	8,85	8,59	8,70	8,85	8,91	8,91	9,16
byki >2 lat (B)	8,76	8,62	8,50	8,64	8,75	8,98	8,71	8,85	9,01	8,99	8,98	8,93
wolce (C)	7,39	7,82	8,39	6,26	8,42	9,30	7,97	7,87	7,40	0,00	7,63	7,55
krowy (D)	6,83	7,01	7,16	7,21	7,25	7,50	7,10	7,08	7,22	7,17	6,89	7,06
jałówki (E)	7,68	7,76	7,83	7,81	7,83	7,93	7,70	7,67	7,81	7,80	7,75	7,92

2009												zł/kg mpc
	I	II	III	IV	V	VI	VII	VIII	IX	X	XI	XII
bydło ogółem	8,66	9,13	9,47	9,28	9,43	9,70	9,46	9,27	9,19	8,82	8,92	9,08

Departament Rynków Rolnych

byki do 2 lat (A)	9,51	9,92	10,25	10,13	10,31	10,60	10,44	10,43	10,32	10,04	10,21	10,31
byki >2 lat (B)	9,55	9,99	10,47	10,41	10,57	10,84	10,67	10,71	10,67	10,47	10,46	10,48
wolce (C)	7,06	8,34	0,00	0,00	8,00	0,00	0,00	0,00	7,45	8,46	8,35	0,00
krowy (D)	7,50	7,85	8,32	8,23	8,29	8,56	8,20	7,93	7,77	7,36	7,34	7,37
jałówki (E)	8,22	8,51	8,90	8,88	8,90	9,12	9,03	9,00	8,98	8,75	8,83	8,87
2010												
	I	II	III	IV	V	VI	VII	VIII	IX	X	XI	XII
bydło ogółem	9,43	9,45	8,78	8,78	8,44	8,45	8,29	8,51	8,66	8,79	9,40	9,91
byki do 2 lat (A)	10,66	10,58	9,71	9,55	9,03	8,98	8,83	9,13	9,31	9,63	10,58	11,18
byki >2 lat (B)	10,96	10,74	9,81	9,73	9,14	9,11	8,90	9,33	9,55	9,85	10,86	11,38
wolce (C)	0,00	10,54	9,24	5,99	8,44	8,06	8,08	8,63	7,65	0,00	0,00	8,09
krowy (D)	7,70	7,76	7,67	7,68	7,56	7,66	7,50	7,46	7,60	7,56	7,63	7,85
jałówki (E)	9,17	9,23	8,61	8,46	8,19	8,24	8,12	8,27	8,42	8,46	8,68	9,02
2011												
	I	II	III	IV	V	VI	VII	VIII	IX	X	XI	XII
bydło ogółem	10,13	10,06	10,59	10,73	10,88	10,58	10,85	11,31	11,73	11,83	11,97	12,41
byki do 2 lat (A)	11,47	11,15	11,79	11,89	11,87	11,48	11,84	12,56	13,09	13,31	13,41	13,67
byki >2 lat (B)	11,67	11,25	11,81	11,93	11,89	11,45	11,80	12,58	13,12	13,42	13,48	13,73
wolce (C)	0,00	8,22	0,00	10,05	9,39	8,70	12,73	0,00	9,76	10,79	9,47	10,65
krowy (D)	8,03	8,26	8,93	9,22	9,35	9,43	9,57	9,81	10,12	10,25	10,38	10,62
jałówki (E)	9,22	9,30	9,73	9,85	9,96	10,09	10,31	10,69	11,16	11,33	11,48	11,78
2012												
	I	II	III	IV	V	VI	VII	VIII	IX	X	XI	XII
bydło ogółem	12,94	12,98	12,51	12,44	12,23	12,48	12,52	12,77				
byki do 2 lat (A)	14,23	13,99	13,32	13,31	12,81	13,08	13,24	13,72				
byki >2 lat (B)	14,27	14,01	13,29	13,31	12,77	13,08	13,21	13,71				
wolce (C)	12,32	0,00	11,80	10,31	0,00	0,00	0,00	0,00				
krowy (D)	11,03	11,27	11,25	11,15	11,16	11,45	11,41	11,53				
jałówki (E)	12,13	12,34	12,11	12,09	12,19	12,28	12,35	12,53				

Departament Rynków Rolnych

2003 kwartał					2003 półrocze			2003	
	I-III	IV-VI	VII-IX	X-XII		I-VI	VII-XII		I-XII
bydło ogółem	5,21	5,18	4,90	5,09	bydło ogółem	5,19	5,00	bydło ogółem	5,10
byki do 2 lat (A)	6,26	6,25	6,11	5,99	byki do 2 lat (A)	6,26	6,04	byki do 2 lat (A)	6,16
byki >2 lat (B)	6,01	5,84	6,14	5,87	byki >2 lat (B)	5,96	6,02	byki >2 lat (B)	6,00
wolce (C)	6,13	6,04	5,93	5,70	wolce (C)	6,10	5,72	wolce (C)	5,88
krowy (D)	3,41	3,28	3,48	3,91	krowy (D)	3,35	3,70	krowy (D)	3,53
jałówki (E)	5,94	5,87	5,65	5,55	jałówki (E)	5,91	5,59	jałówki (E)	5,76
2004 kwartał					2004 półrocze			2004	
	I-III	IV-VI	VII-IX	X-XII		I-VI	VII-XII		I-XII
bydło ogółem	5,52	7,11	7,40	7,31	bydło ogółem	6,27	7,35	bydło ogółem	6,94
byki do 2 lat (A)	6,21	7,96	8,18	8,18	byki do 2 lat (A)	7,00	8,18	byki do 2 lat (A)	7,73
byki >2 lat (B)	6,25	7,93	8,11	8,20	byki >2 lat (B)	7,06	8,14	byki >2 lat (B)	7,90
wolce (C)	5,94	7,88	7,62	6,95	wolce (C)	7,26	7,05	wolce (C)	7,06
krowy (D)	4,39	6,40	6,71	6,57	krowy (D)	5,49	6,64	krowy (D)	6,25
jałówki (E)	5,69	6,88	7,13	7,18	jałówki (E)	6,17	7,15	jałówki (E)	6,69
2005 kwartał					2005 półrocze			2005	
	I-III	IV-VI	VII-IX	X-XII		I-VI	VII-XII		I-XII
bydło ogółem	7,90	8,14	8,13	7,60	bydło ogółem	8,04	7,90	bydło ogółem	7,97
byki do 2 lat (A)	8,69	8,84	8,81	8,62	byki do 2 lat (A)	8,78	8,73	byki do 2 lat (A)	8,76
byki >2 lat (B)	8,53	8,75	8,66	8,54	byki >2 lat (B)	8,66	8,62	byki >2 lat (B)	8,64
wolce (C)	6,18	8,52	7,48	7,74	wolce (C)	6,44	7,48	wolce (C)	7,24
krowy (D)	7,14	7,45	7,34	6,47	krowy (D)	7,33	6,95	krowy (D)	7,14
jałówki (E)	7,54	7,76	7,67	7,44	jałówki (E)	7,66	7,55	jałówki (E)	7,61
2006 kwartał					2006 półrocze			2006	
	I-III	IV-VI	VII-IX	X-XII		I-VI	VII-XII		I-XII

Wykorzystanie możliwe z dokładnym podaniem źródła

Departament Rynków Rolnych

bydło ogółem	8,05	8,36	8,23	7,96	bydło ogółem	8,21	8,10	bydło ogółem	8,15
byki do 2 lat (A)	9,14	9,38	9,20	8,99	byki do 2 lat (A)	9,26	9,10	byki do 2 lat (A)	9,18
byki >2 lat (B)	8,96	9,31	9,29	9,02	byki >2 lat (B)	9,18	9,16	byki >2 lat (B)	9,17
wolce (C)	6,70	7,79	7,30	7,44	wolce (C)	6,97	7,41	wolce (C)	7,22
krowy (D)	6,95	7,29	7,11	6,86	krowy (D)	7,12	6,98	krowy (D)	7,05
jałówki (E)	7,71	7,89	7,85	7,68	jałówki (E)	7,80	7,76	jałówki (E)	7,78
2007 kwartał					2007 półrocze			2007	
	I-III	IV-VI	VII-IX	X-XII		I-VI	VII-XII		I-XII
bydło ogółem	8,22	7,87	7,91	7,61	bydło ogółem	8,04	7,75	bydło ogółem	7,89
byki do 2 lat (A)	9,11	8,70	8,62	8,40	byki do 2 lat (A)	8,91	8,51	byki do 2 lat (A)	8,71
byki >2 lat (B)	9,07	8,65	8,70	8,30	byki >2 lat (B)	8,85	8,54	byki >2 lat (B)	8,69
wolce (C)	7,77	7,39	7,41	7,22	wolce (C)	7,42	7,28	wolce (C)	7,40
krowy (D)	7,07	6,99	7,11	6,73	krowy (D)	7,03	6,91	krowy (D)	6,97
jałówki (E)	7,77	7,55	7,64	7,50	jałówki (E)	7,66	7,57	jałówki (E)	7,61
2008 kwartał					2008 półrocze			2008	
	I-III	IV-VI	VII-IX	X-XII		I-VI	VII-XII		I-XII
bydło ogółem	8,04	8,14	7,99	8,11	bydło ogółem	8,09	8,05	bydło ogółem	8,07
byki do 2 lat (A)	8,74	8,75	8,71	8,98	byki do 2 lat (A)	8,75	8,86	byki do 2 lat (A)	8,80
byki >2 lat (B)	8,64	8,79	8,88	8,97	byki >2 lat (B)	8,72	8,91	byki >2 lat (B)	8,82
wolce (C)	7,52	6,82	7,75	7,62	wolce (C)	7,34	7,71	wolce (C)	7,45
krowy (D)	6,99	7,31	7,14	7,05	krowy (D)	7,16	7,09	krowy (D)	7,13
jałówki (E)	7,76	7,85	7,73	7,82	jałówki (E)	7,81	7,78	jałówki (E)	7,79
2009 kwartał					2009 półrocze			2009	
	I-III	IV-VI	VII-IX	X-XII		I-VI	VII-XII		I-XII
bydło ogółem	9,11	9,46	9,31	8,94	bydło ogółem	9,30	9,13	bydło ogółem	9,22
byki do 2 lat (A)	9,92	10,33	10,39	10,19	byki do 2 lat (A)	10,13	10,30	byki do 2 lat (A)	10,21
byki >2 lat (B)	10,13	10,61	10,68	10,47	byki >2 lat (B)	10,38	10,57	byki >2 lat (B)	10,49
wolce (C)	8,26	8,00	7,45	8,45	wolce (C)	8,18	7,85	wolce (C)	8,13

Wykorzystanie możliwe z dokładnym podaniem źródła

Departament Rynków Rolnych

krowy (D)	7,91	8,35	7,96	7,35	krowy (D)	8,15	7,67	krowy (D)	7,89
jałówki (E)	8,57	8,96	9,00	8,81	jałówki (E)	8,78	8,91	jałówki (E)	8,85
2010 kwartał					2010 półrocze			2010	
	I-III	IV-VI	VII-IX	X-XII		I-VI	VII-XII		I-XII
bydło ogółem	9,17	8,54	8,50	9,37	bydło ogółem	8,83	8,96	bydło ogółem	8,90
byki do 2 lat (A)	10,27	9,15	9,11	10,49	byki do 2 lat (A)	9,66	9,84	byki do 2 lat (A)	9,76
byki >2 lat (B)	10,45	9,25	9,26	10,72	byki >2 lat (B)	9,67	9,93	byki >2 lat (B)	9,83
wolce (C)	9,36	8,25	8,16	8,09	wolce (C)	8,59	8,11	wolce (C)	8,29
krowy (D)	7,71	7,64	7,53	7,68	krowy (D)	7,67	7,61	krowy (D)	7,64
jałówki (E)	8,94	8,28	8,29	8,71	jałówki (E)	8,59	8,50	jałówki (E)	8,54
2011 kwartał					2011 półrocze			2011	
	I-III	IV-VI	VII-IX	X-XII		I-VI	VII-XII		I-XII
bydło ogółem	10,29	10,72	11,31	12,04	bydło ogółem	10,49	11,69	bydło ogółem	11,10
byki do 2 lat (A)	11,50	11,73	12,49	13,45	byki do 2 lat (A)	11,61	12,98	byki do 2 lat (A)	12,25
byki >2 lat (B)	11,59	11,74	12,73	13,55	byki >2 lat (B)	11,65	13,29	byki >2 lat (B)	12,80
wolce (C)	8,22	9,31	9,98	10,63	wolce (C)	8,83	10,56	wolce (C)	9,97
krowy (D)	8,46	9,34	9,85	10,39	krowy (D)	8,88	10,14	krowy (D)	9,57
jałówki (E)	9,46	9,97	10,73	11,50	jałówki (E)	9,71	11,13	jałówki (E)	10,43
2012 kwartał					2012 półrocze			2012	
	I-III	IV-VI	VII-IX	X-XII		I-VI	VII-XII		I-XII
bydło ogółem	12,80	12,37			bydło ogółem	12,57		bydło ogółem	
byki do 2 lat (A)	13,81	13,03			byki do 2 lat (A)	13,41		byki do 2 lat (A)	
byki >2 lat (B)	13,85	13,00			byki >2 lat (B)	13,38		byki >2 lat (B)	
wolce (C)	11,97	10,31			wolce (C)	11,92		wolce (C)	
krowy (D)	11,19	11,25			krowy (D)	11,22		krowy (D)	
jałówki (E)	12,19	12,19			jałówki (E)	12,19		jałówki (E)	

Uwaga:

Zainteresowanych pozyskaniem danych z zakresu monitoringu cen sprzedaży oraz cen targowiskowych w latach 2004-2011 jak i pozostałych danych m.inn. cen zakupu, danych GUS i Komisji Europejskiej, zapraszam do wydania biuletynu w wersji EXCEL:

http://www.minrol.gov.pl/FileRepozytory/FileRepozytoryShowImage.aspx?item_id=40582

Biuletyn „*Rynek wołowiny i cielęciny*” ukazuje się w każdy czwartek o godz. 13⁰⁰.
Informacje zamieszczane w tym biuletynie przekazywane są przez współpracujące z nami podmioty na podstawie Ustawy o badaniach rynkowych z dn. 30 marca 2001r.

Wydawca:

Ministerstwo Rolnictwa i Rozwoju Wsi,

Departament Rynków Rolnych

ul. Wspólna 30, 00-930 Warszawa,

tel. (022) 623-12-54, fax (022) 623-27-06 lub 07

Internet: <http://www.minrol.gov.pl/bia>, E-mail: biuletyn@minrol.gov.pl

Autor: Krzysztof Seredyn tel. (022) 623-12-54; E-mail: Krzysztof.Seredyn@minrol.gov.pl