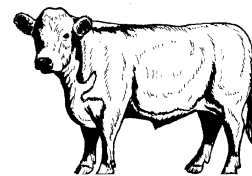


ZINTEGROWANY SYSTEM ROLNICZEJ INFORMACJI RYNKOWEJ

(Podstawa prawna: Ustawa o rolniczych badaniach rynkowych z dnia 30 marca 2001r.)

Rynek wołowiny i cielęciny



NR 39/2011

Czwartek, 6 października 2011r

Notowania¹ z okresu 26.09-2.10.2011r.

Spis treści

I.	<u>Zakupy bydła rzeźnego w ubojniach</u>	2
1.	Ceny zakupu bydła w Polsce oraz w makroregionach.....	2
2.	Ceny skupu żywca wołowego w Polsce (dane GUS).....	4
3.	Ceny bydła w Polsce na tle UE.....	10
4.	Ceny bydła w UE.....	10
5.	Uboje bydła rzeźnego w Polsce w okresie I-VIII 2011r.....	14
II.	<u>Sprzedaż wołowiny</u>	16
1.	Ceny wołowiny w zakładach mięsnych w kraju.....	16
2.	Ceny wołowiny na krajowych giełdach towarowych.....	18
3.	Ceny bydła na targowiskach.....	19
III.	<u>Graficzna prezentacja cen w roku 2011 na tle lat 2009 i 2010</u>	21
IV.	<u>Analiza handlu zagranicznego wołowiną</u>	25
1.	Dopłaty eksportowe w UE do wołowiny.....	25
2.	Handel zagraniczny koźmi, bydlętem oraz mięsem wołowym w Polsce w okresie I-VII 2011r.....	26
3.	Kierunki, wolumen oraz ceny eksportu/wywozu oraz importu/przywozu bydła żywego oraz wołowiny z Polski w okresie I-VII 2011r.....	27
V.	<u>Informacje statystyczne (dane GUS)</u>	32
1.	Pogłowie bydła w Polsce.....	32
2.	Ceny skupu i ceny targowiskowe bydła rzeźnego w 2011.....	33
3.	Ceny skupu krów rzeźnych w Polsce w 2011 wg województw i miesięcy.....	33
VI.	Zestawienie monitorowanych danych w zakresie skupu z rynku wołowiny w latach 2003-2011.....	34

¹ Badanie cen zakupu i cen sprzedaży w zakładach mięsnych prowadzone jest na reprezentatywnej próbie. Ceny zakupu rejestrowane są dla klas SEUROP wg rozporządzenia Rady (WE) Nr 1234/2007 z dnia 22 października 2007r. ustanawiającego wspólną organizację rynków rolnych oraz przepisy szczegółowe dotyczące niektórych produktów rolnych („rozporządzenie o jednolitej wspólnej organizacji rynku”) (Dz.U. L 299 z 16.11.2007, str. 1, z późn. zm.) i wg rozporządzenia Komisji (WE) nr 1249/2008 z dnia 10 grudnia 2008 r. r. ustanawiającego szczegółowe zasady wdrożenia wspólnotowych skal klasyfikacji tusz wołowych, wieprzowych i baranich oraz raportowania ich cen (Dz. U. Nr L 337 z 16.12.2008, str. 3 z późn. zm.) oraz rozporządzenia Ministra Rolnictwa i Rozwoju Wsi z dnia 4 lutego 2009 r. w sprawie szczegółowego sposobu oznaczania klasy jakości handlowej tusz wołowych (Dz.U. z dn. 19.02.2009r. Nr 28, poz. 180). Ceny zakupu rejestrowane są dla masy poubojowej schłodzonej.

Badanie cen targowiskowych prowadzone jest na targowiskach na których dokonywany jest obrót bydlętem a ceny rejestrowane są jako średnie arytmetyczne zrealizowanych transakcji.

Wykorzystanie możliwe z dokładnym podaniem źródła

Departament Rynków Rolnych

I. Zakupy bydła rzeźnego w ubojniach

1.1 Ceny zakupu bydła rzeźnego w Polsce.

Tablica 1. Zbiornicze zestawienie danych dotyczących zakupionego bydła rzeźnego w ubojniach w kraju

Kategoria bydła	CENA ZAKUPU*					Średnia masa tuszy cieplej		Liczba sztuk	Struktura zakupu	
	wg w.ż.** [zł/kg]	dla mpc [zł/tonę]	dla mps [zł/tonę]	Zmiana ceny mps [%]		[kg]	Zmiana	Zmiana	[%]	Zmiana
	2011-10-02	2011-10-02	2011-10-02	tyg.	roczna	2011-10-02	tyg. [%]	tyg. [%]	2011-10-02	tyg. [pkt.%]
Bydło ogółem	5,99	11 806	12 043	-0,3	37,0	280,0	-1,0	-1,0	100,0	-
Byki do 2 lat (U+R+O)	7,16	13 282	13 548	0,4	43,6	310,9	-0,3	-4,9	38,6	-1,6
Byki >2 lat (R+O)	7,10	13 270	13 535	0,0	39,7	352,2	-0,1	-23,2	2,6	-0,7
Wolce (U+R+O)	4,53	8 381	8 549	-	--	275,0	-	-	0,1	0,1
Krowy (R+O+P)	4,76	10 236	10 441	0,0	34,9	258,2	-1,2	1,7	41,5	1,1
Jałówki (U+R+O)	5,84	11 311	11 537	0,3	34,8	252,2	1,2	5,9	17,2	1,1

* - jest to cena netto zapłacona dostawcom bydła za dostarczony do rzeźni lub zakupiony przez rzeźnię pełnowartościowy żywiec wołowy na bazie franco zakład czyli wraz z kosztami transportu dostawcy jak i rzeźni jeśli poniosła ona koszty transportu związane z zakupem żywca. Cena ta zawiera również wszelkie dodatkowe płatności (premie, nagrody itp.) niezależnie od okresu w jakim zostały wypłacone.

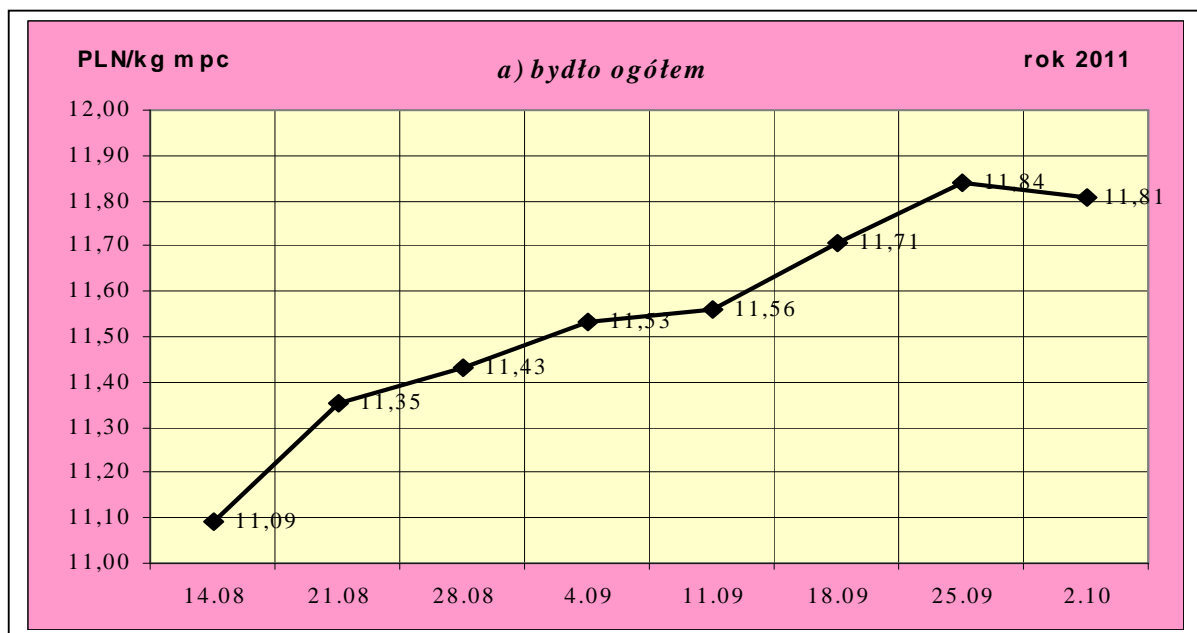
** - w.ż. - waga żywa, mpc - masa poubojowa ciepła, mps - masa poubojowa schłodzona

*** - daty podane w tablicach oznaczają ostatni dzień analizowanego tygodnia (poniedziałek-niedziela).

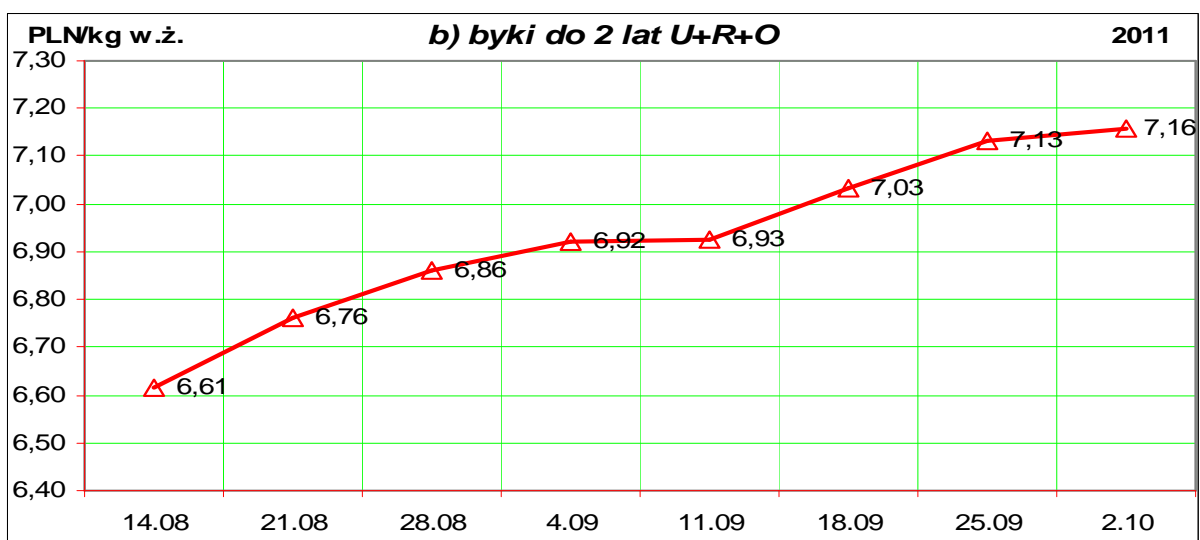
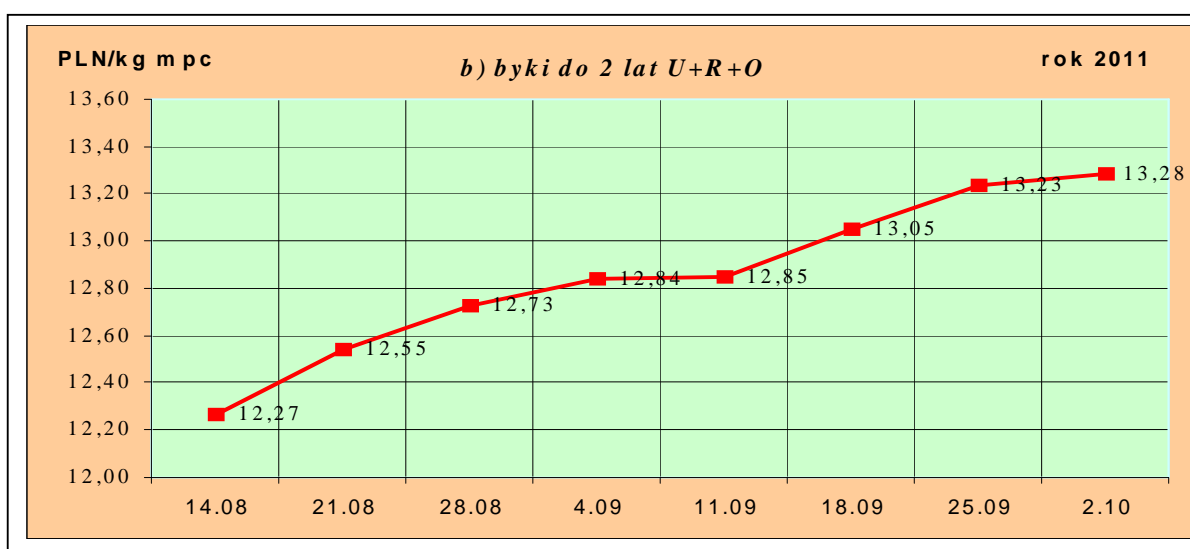
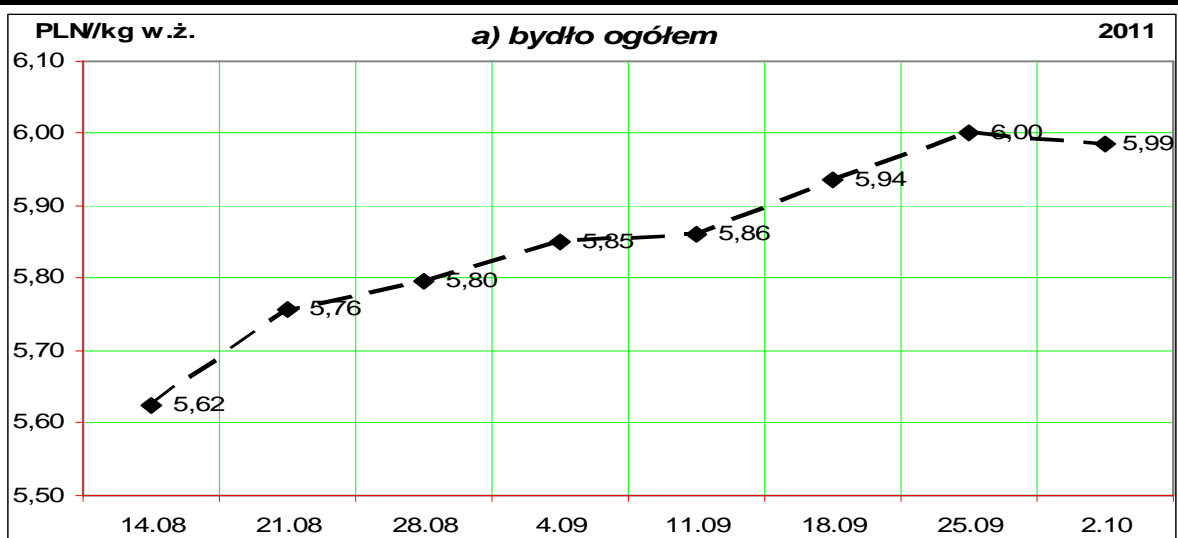
UWAGA:

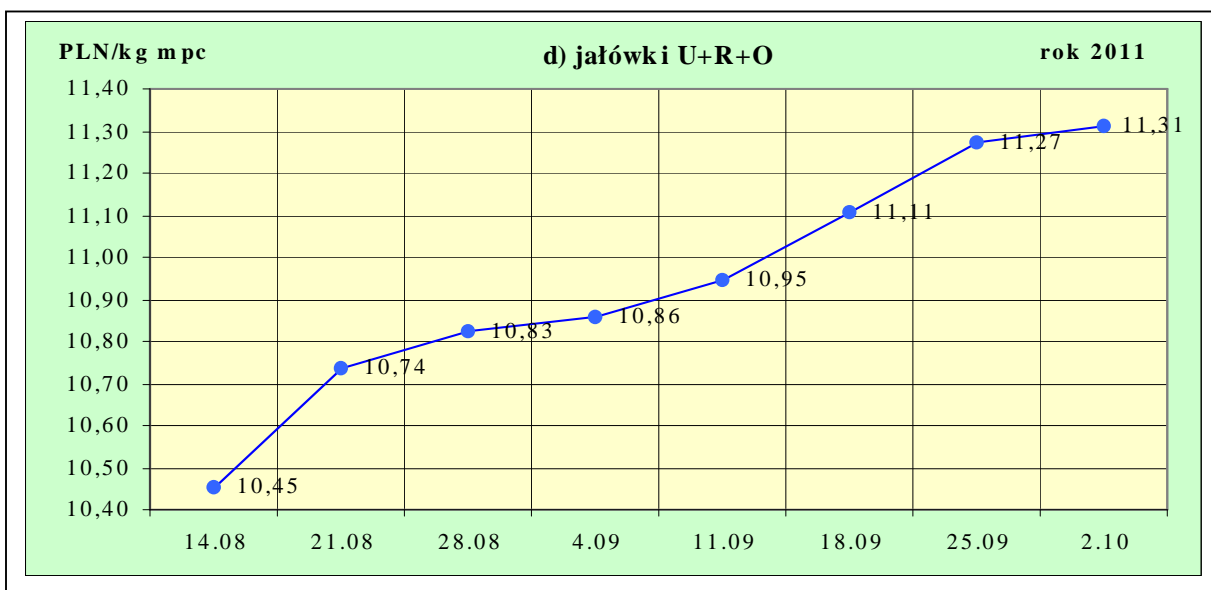
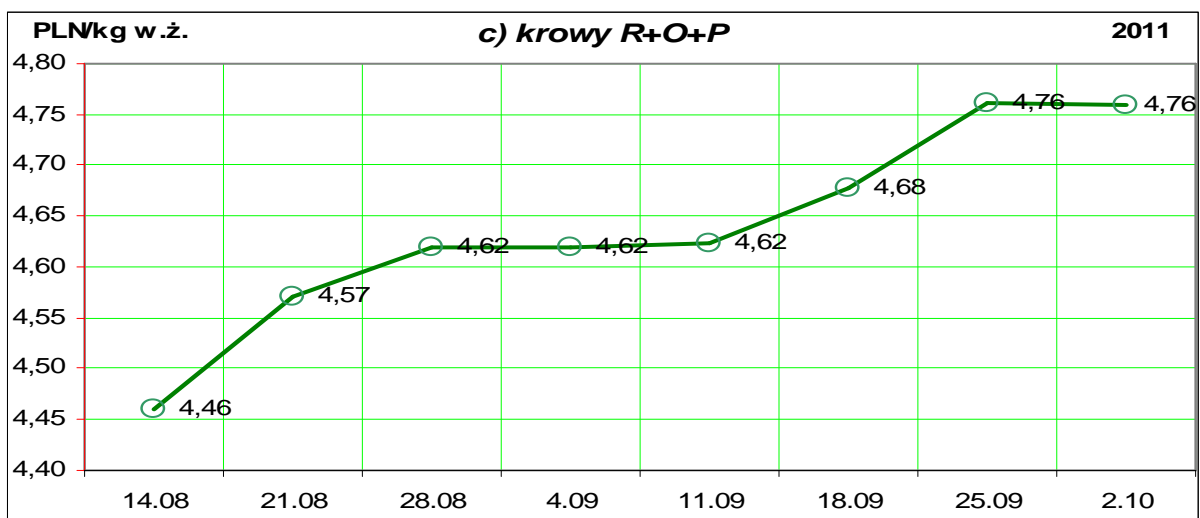
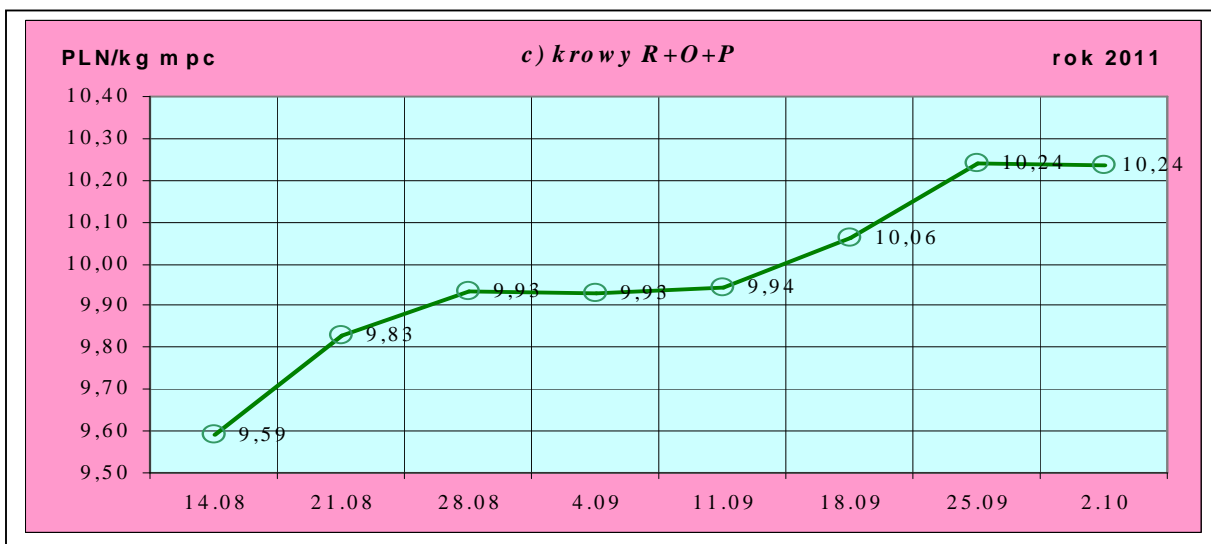
Od wydania Nr 37/2011 ceny zakupu żywca wołowego poszerzono o dwie kategorie bydła: BO3 i DPI

Rys. 1. Średnie krajowe ceny zakupu bydła rzeźnego wg kategorii bydła (PLN/ kg mpc i PLN/kg w.ż.)

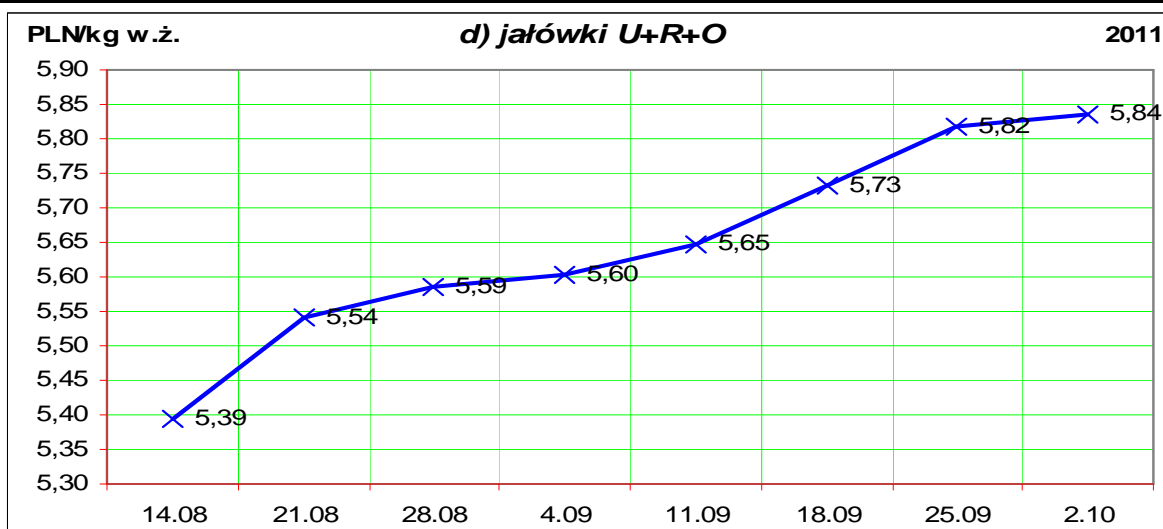


Departament Rynków Rolnych





Departament Rynków Rolnych



1.2 Ceny skupu żywca wołowego w Polsce (dane wstępne GUS).

Tablica 2. Ceny skupu żywca wołowego w Polsce wg miesięcy w roku 2011.

a) bydła rzeźnego ogółem (bez cieląt) w zł/kg w.ż.

Kategoria ceny/miesiąc	I	II	III	IV	V	VI	VII	VIII	IX	X	XI	XII	I-XII
Cena skupu (cena zapłacona producentom żywca)*	5,23	5,33	5,71	5,75	5,80	5,65	5,52	5,87					

*- średnia cena za bydło rzeźne ogółem (bez cieląt) zapłacona w skupie producentom bydła (badana w GUS)

Tablica 3. Zbiorcze zestawienie danych dotyczących zakupu bydła rzeźnego wg makroregionów

Kategoria bydła	Cena zakupu				Średnia masa tuszy ciepłej		Zmiana tyg. poziomu uboju [%]	Struktura zakupu	
	wg w.ż. [zł/kg]	dla mpc [zł/tonę]	dla mps [zł/tonę]	Zmiana mps tyg. [%]	[kg]	Zmiana tyg. [%]		[%]	Zmiana tyg. [w pkt. %]
	2011-10-02	2011-10-02	2011-10-02		2011-10-02		2011-10-02		
Centralny									
Bydło ogółem	6,00	11 842	12 079	-2,2	276,6	-1,6	1,5	100,0	-
byki do 2 lat	7,22	13 386	13 654	0,5	309,7	-0,1	-12,7	36,8	-6,0
byki > 2 lat	7,14	13 347	13 614	0,1	350,2	-0,6	-26,9	3,2	-1,2
wolce	-	-	-	-	-	-	-	-	-
krowy	4,72	10 152	10 355	-2,4	252,3	-0,6	12,1	40,5	3,8
jałówki	5,90	11 432	11 660	-0,9	252,7	2,1	22,5	19,5	3,4
Południowy									
Bydło ogółem	6,05	11 943	12 181	-0,1	282,3	-1,4	4,9	100,0	-
byki do 2 lat	7,18	13 312	13 579	-0,1	308,2	-1,3	4,6	42,9	-0,1
byki > 2 lat	7,05	13 168	13 432	-0,3	350,4	0,5	-15,2	2,5	-0,6
wolce	-	-	-	-	-	-	-	-	-
krowy	4,81	10 350	10 557	0,6	262,7	-1,9	8,3	40,4	1,3
jałówki	5,85	11 342	11 569	0,4	247,5	0,0	-0,3	14,1	-0,7

Departament Rynków Rolnych

				Północny					
Bydło ogółem	5,76	11 353	11 580	3,4	283,7	1,5	-18,7	100,0	-
byki do 2 lat	6,93	12 860	13 117	1,6	324,1	1,8	-6,0	32,9	4,4
byki > 2 lat	7,07	13 218	13 483	1,7	380,0	1,8	-32,3	1,1	-0,2
wolce	-	-	-	-	-	-	-	-	-
krowy	4,74	10 185	10 389	2,9	262,9	-0,5	-25,4	47,5	-4,3
jałówki	5,62	10 890	11 108	1,7	260,0	1,7	-18,4	18,6	0,1

*- z uwagi na ustawowy obowiązek nieidentyfikacji danych, ceny nie podano.

** - z uwagi na brak porównywalności w obecnym tygodniu, danych nie podano

Makroregiony skupu bydła oraz sprzedaży wołowiny w ćwierćtygodniach

Nazwa makroregionu	Województwa wchodzące w skład makroregionu
północny	podlaskie, pomorskie, warmińsko-mazurskie, zachodnio-pomorskie
centralny	kujawsko-pomorskie, mazowieckie, łódzkie, wielkopolskie, lubuskie
południowy	lubelskie, małopolskie, podkarpackie, świętokrzyskie, dolnośląskie, opolskie, śląskie

Tablica 4. Ceny zakupu bydła dla 32 badanych klas jakości EUROP w Polsce oraz w makroregionach

Kategorie bydła	Klasa wg EUROP	Cena zakupu					Średnia tuszy 2011-10-02	masa schłodz. [kg] Zmiana tyg. [%]
		dla mpc** [zł/tonę]		dla mps** [zł/tonę]		Zmiana mps tyg. [%]		
		2011-10-02	2011-09-25	2011-10-02	2011-09-25			
POLSKA								
byki do 2 lat	kl. U	13 794	13 605	14 070	13 877	1,4	370	-0,1
byki do 2 lat	kl. U 2	13 804	13 668	14 080	13 942	1,0	357	-1,5
byki do 2 lat	kl. U 3	13 784	13 524	14 059	13 795	1,9	384	1,4
byki do 2 lat	kl. R	13 447	13 387	13 716	13 655	0,4	327	-0,5
byki do 2 lat	kl. R 2	13 401	13 366	13 669	13 633	0,3	319	-0,2
byki do 2 lat	kl. R 3	13 512	13 415	13 782	13 683	0,7	339	-0,8
byki do 2 lat	kl. O	13 111	13 109	13 373	13 371	0,0	296	-1,0
byki do 2 lat	kl. O 2	13 058	13 038	13 319	13 299	0,2	286	-0,8
byki do 2 lat	kl. O 3	13 209	13 229	13 473	13 494	-0,2	316	-0,9
byki > 2 lat	kl. R 3	13 433	13 334	13 702	13 600	0,7	362	-1,7
byki > 2 lat	kl. O 3	13 169	13 205	13 433	13 469	-0,3	347	1,8
krowy	kl. R	11 010	10 984	11 230	11 204	0,2	318	1,0
krowy	kl. R 2	10 722	10 808	10 937	11 024	-0,8	304	9,9
krowy	kl. R 3	10 939	10 915	11 158	11 133	0,2	320	-2,0
krowy	kl. R 4	11 545	11 296	11 776	11 522	2,2	335	-1,6
krowy	kl. O	10 492	10 568	10 702	10 779	-0,7	270	-2,5
krowy	kl. O 2	10 182	10 317	10 386	10 524	-1,3	250	-1,5
krowy	kl. O 3	10 628	10 670	10 841	10 884	-0,4	281	-2,2
krowy	kl. O 4	10 975	10 888	11 195	11 106	0,8	309	-3,0
krowy	kl. P	9 150	9 058	9 333	9 239	1,0	212	-0,8
krowy	kl. P 1	8 921	8 803	9 100	8 979	1,3	200	-0,6
krowy	kl. P 2	9 463	9 398	9 653	9 586	0,7	231	-0,4
krowy	kl. P 3	9 808	9 572	10 004	9 763	2,5	258	3,0

Departament Rynków Rolnych

jałówki	kl. U	11 864	11 912	12 101	12 151	-0,4	295	-3,8
jałówki	kl. U 2	12 262	11 890	12 508	12 128	3,1	278	-8,4
jałówki	kl. U 3	11 660	11 918	11 893	12 157	-2,2	305	-0,9
jałówki	kl. R	11 461	11 442	11 690	11 670	0,2	275	1,7
jałówki	kl. R 2	11 178	11 316	11 402	11 542	-1,2	263	11,3
jałówki	kl. R 3	11 510	11 454	11 740	11 684	0,5	274	-0,1
jałówki	kl. R 4	11 726	11 522	11 960	11 752	1,8	296	-1,2
jałówki	kl. O	11 204	11 161	11 428	11 384	0,4	240	0,9
jałówki	kl. O 2	10 946	11 048	11 165	11 269	-0,9	225	1,9
jałówki	kl. O 3	11 342	11 155	11 569	11 378	1,7	244	-0,1
jałówki	kl. O 4	11 454	11 484	11 683	11 714	-0,3	265	-1,0
Centralny								
byki do 2 lat	kl. U	13 612	13 490	13 884	13 760	0,9	370	-2,0
byki do 2 lat	kl. U 2	13 426	13 505	13 694	13 775	-0,6	355	-1,8
byki do 2 lat	kl. U 3	13 772	13 474	14 048	13 744	2,2	385	-3,1
byki do 2 lat	kl. R	13 522	13 442	13 793	13 711	0,6	321	-0,8
byki do 2 lat	kl. R 2	13 518	13 461	13 788	13 730	0,4	315	0,4
byki do 2 lat	kl. R 3	13 529	13 414	13 800	13 682	0,9	331	-2,1
byki do 2 lat	kl. O	13 262	13 242	13 527	13 507	0,2	295	-1,0
byki do 2 lat	kl. O 2	13 232	13 171	13 496	13 435	0,5	287	0,2
byki do 2 lat	kl. O 3	13 325	13 358	13 592	13 626	-0,2	316	-1,7
byki > 2 lat	kl. R 3	13 536	13 322	13 807	13 588	1,6	350	-5,6
byki > 2 lat	kl. O 3	13 245	13 342	13 510	13 609	-0,7	350	2,7
krowy	kl. R	10 864	11 000	11 081	11 220	-1,2	308	5,6
krowy	kl. R 2	10 625	10 841	10 837	11 058	-2,0	305	13,4
krowy	kl. R 3	11 007	11 095	11 227	11 317	-0,8	308	0,5
krowy	kl. R 4	11 152	11 202	11 375	11 426	-0,4	315	-3,9
krowy	kl. O	10 286	10 676	10 491	10 890	-3,7	265	-2,4
krowy	kl. O 2	9 975	10 478	10 175	10 688	-4,8	245	-2,0
krowy	kl. O 3	10 339	10 778	10 545	10 994	-4,1	271	-3,9
krowy	kl. O 4	10 902	10 937	11 120	11 155	-0,3	308	-1,8
krowy	kl. P	9 416	9 447	9 604	9 636	-0,3	206	-0,9
krowy	kl. P 1	9 203	9 240	9 387	9 425	-0,4	193	-0,6
krowy	kl. P 2	9 778	9 748	9 973	9 943	0,3	228	0,6
krowy	kl. P 3	9 741	9 692	9 936	9 885	0,5	250	0,3
jałówki	kl. U	11 912	12 360	12 150	12 608	-3,6	303	-0,7
jałówki	kl. U 2	12 461	12 381	12 711	12 629	0,6	280	-8,2
jałówki	kl. U 3	11 656	12 353	11 889	12 600	-5,6	315	3,2
jałówki	kl. R	11 416	11 608	11 645	11 840	-1,7	277	5,4
jałówki	kl. R 2	11 126	11 577	11 348	11 808	-3,9	270	23,2
jałówki	kl. R 3	11 439	11 690	11 668	11 924	-2,1	273	0,8
jałówki	kl. R 4	11 757	11 528	11 992	11 758	2,0	297	-3,2
jałówki	kl. O	11 413	11 480	11 642	11 710	-0,6	239	-0,3
jałówki	kl. O 2	11 071	11 462	11 293	11 691	-3,4	222	0,7

Departament Rynków Rolnych

jałówki	kl. O 3	11 660	11 450	11 893	11 679	1,8	241	-1,8
jałówki	kl. O 4	11 586	11 580	11 818	11 812	0,1	268	-1,2
			Południowy					
byki do 2 lat	kl. U	14 072	13 647	14 353	13 920	3,1	370	3,8
byki do 2 lat	kl. U 2	14 273	13 743	14 558	14 018	3,9	360	2,4
byki do 2 lat	kl. U 3	13 804	13 536	14 080	13 807	2,0	383	6,0
byki do 2 lat	kl. R	13 426	13 427	13 695	13 696	0,0	327	-1,1
byki do 2 lat	kl. R 2	13 349	13 398	13 616	13 666	-0,4	317	-2,0
byki do 2 lat	kl. R 3	13 507	13 461	13 777	13 731	0,3	340	-0,4
byki do 2 lat	kl. O	13 143	13 217	13 406	13 481	-0,6	290	-2,5
byki do 2 lat	kl. O 2	13 073	13 161	13 335	13 424	-0,7	280	-3,1
byki do 2 lat	kl. O 3	13 260	13 312	13 525	13 578	-0,4	309	-1,3
byki > 2 lat	kl. R 3	13 298	13 388	13 564	13 656	-0,7	372	2,4
byki > 2 lat	kl. O 3	13 083	12 982	13 345	13 241	0,8	338	1,6
krowy	kl. R	11 181	11 205	11 404	11 429	-0,2	324	-2,9
krowy	kl. R 2	10 928	10 911	11 146	11 130	0,2	300	1,4
krowy	kl. R 3	11 023	11 064	11 244	11 285	-0,4	322	-4,0
krowy	kl. R 4	11 699	11 621	11 933	11 853	0,7	348	0,1
krowy	kl. O	10 627	10 619	10 839	10 832	0,1	272	-2,6
krowy	kl. O 2	10 390	10 359	10 598	10 566	0,3	252	-0,1
krowy	kl. O 3	10 747	10 728	10 961	10 942	0,2	286	-1,7
krowy	kl. O 4	11 056	10 895	11 277	11 113	1,5	309	-3,7
krowy	kl. P	8 979	8 833	9 159	9 010	1,7	214	-1,3
krowy	kl. P 1	8 729	8 575	8 903	8 747	1,8	203	-0,4
krowy	kl. P 2	9 330	9 130	9 516	9 313	2,2	230	-1,8
krowy	kl. P 3	9 628	9 296	9 821	9 481	3,6	257	5,0
jałówki	kl. U	11 768	11 921	12 003	12 159	-1,3	279	-9,1
jałówki	kl. U 2	11 968	11 642	12 207	11 875	2,8	265	-12,4
jałówki	kl. U 3	11 667	12 012	11 900	12 252	-2,9	286	-7,1
jałówki	kl. R	11 559	11 490	11 790	11 720	0,6	270	-1,1
jałówki	kl. R 2	11 253	11 175	11 478	11 398	0,7	252	-1,4
jałówki	kl. R 3	11 593	11 487	11 825	11 717	0,9	273	-0,1
jałówki	kl. R 4	11 817	11 697	12 053	11 931	1,0	284	0,0
jałówki	kl. O	11 182	11 155	11 406	11 379	0,2	234	0,6
jałówki	kl. O 2	11 063	11 016	11 284	11 236	0,4	224	2,4
jałówki	kl. O 3	11 246	11 188	11 471	11 411	0,5	239	0,2
jałówki	kl. O 4	11 379	11 520	11 607	11 750	-1,2	251	-4,6
			Północny					
byki do 2 lat	kl. U	13 693	13 797	13 967	14 073	-0,7	363	-9,7
byki do 2 lat	kl. U 2	13 675	13 796	13 949	14 071	-0,9	358	-10,2
byki do 2 lat	kl. U 3	13 776	13 802	14 052	14 078	-0,2	390	-7,1
byki do 2 lat	kl. R	13 265	13 021	13 530	13 281	1,9	348	1,5
byki do 2 lat	kl. R 2	13 173	12 871	13 437	13 129	2,3	337	2,0
byki do 2 lat	kl. R 3	13 471	13 230	13 740	13 495	1,8	377	3,8
byki do 2 lat	kl. O	12 619	12 401	12 872	12 649	1,8	312	2,9

Departament Rynków Rolnych

byki do 2 lat	kl. O 2	12 537	12 290	12 788	12 536	2,0	299	2,8
byki do 2 lat	kl. O 3	12 774	12 591	13 029	12 843	1,4	340	4,0
byki > 2 lat	kl. R 3	13 450	13 108	13 718	13 371	2,6	389	1,4
byki > 2 lat	kl. O 3	12 951	12 903	13 210	13 161	0,4	370	1,2
krowy	kl. R	10 946	10 533	11 165	10 744	3,9	334	0,6
krowy	kl. R 2	10 876	10 325	11 094	10 532	5,3	320	2,1
krowy	kl. R 3	10 642	10 460	10 855	10 669	1,7	332	1,0
krowy	kl. R 4	12 014	10 785	12 254	11 000	11,4	345	-0,1
krowy	kl. O	10 695	10 307	10 909	10 514	3,8	280	-0,9
krowy	kl. O 2	10 167	9 902	10 371	10 100	2,7	255	-2,5
krowy	kl. O 3	10 949	10 479	11 168	10 688	4,5	291	0,6
krowy	kl. O 4	11 102	10 702	11 324	10 916	3,7	319	-2,5
krowy	kl. P	8 910	8 775	9 088	8 951	1,5	220	1,1
krowy	kl. P 1	8 685	8 476	8 859	8 645	2,5	209	0,5
krowy	kl. P 2	9 126	9 281	9 309	9 467	-1,7	238	0,3
krowy	kl. P 3	10 344	9 669	10 551	9 863	7,0	284	8,6
jałówki	kl. U	11 824	10 998	12 060	11 218	7,5	330	6,5
jałówki	kl. U 2	11 824	-	12 060	-	-	330	-
jałówki	kl. U 3	-	10 998	-	11 218	-100,0	-	-100,0
jałówki	kl. R	11 375	11 053	11 602	11 274	2,9	279	-0,5
jałówki	kl. R 2	11 232	10 895	11 457	11 113	3,1	261	1,0
jałówki	kl. R 3	11 489	11 082	11 719	11 304	3,7	280	0,0
jałówki	kl. R 4	11 355	11 136	11 582	11 359	2,0	319	2,2
jałówki	kl. O	10 693	10 509	10 907	10 719	1,8	253	4,3
jałówki	kl. O 2	10 320	10 226	10 527	10 431	0,9	239	5,1
jałówki	kl. O 3	10 907	10 646	11 125	10 859	2,4	256	2,2
jałówki	kl. O 4	10 702	10 921	10 916	11 139	-2,0	294	9,1

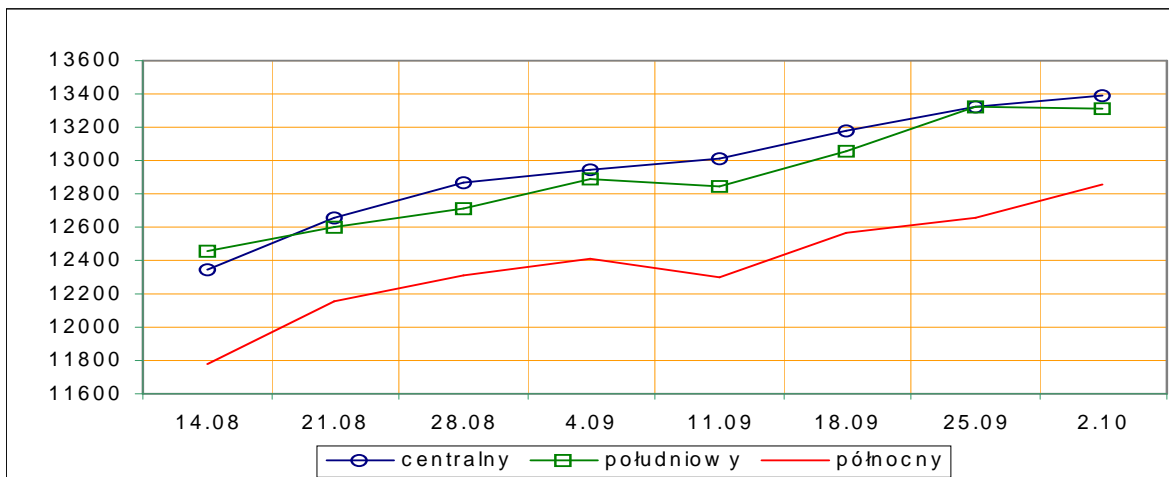
*- z uwagi na ustawowy obowiązek nieidentyfikacji danych, ceny nie podano.

Rys.3. Średnie ceny zakupu bydła rzeźnego wg makroregionów.

PLN/tonę mpc

a) byki do 2 lat

rok 2011

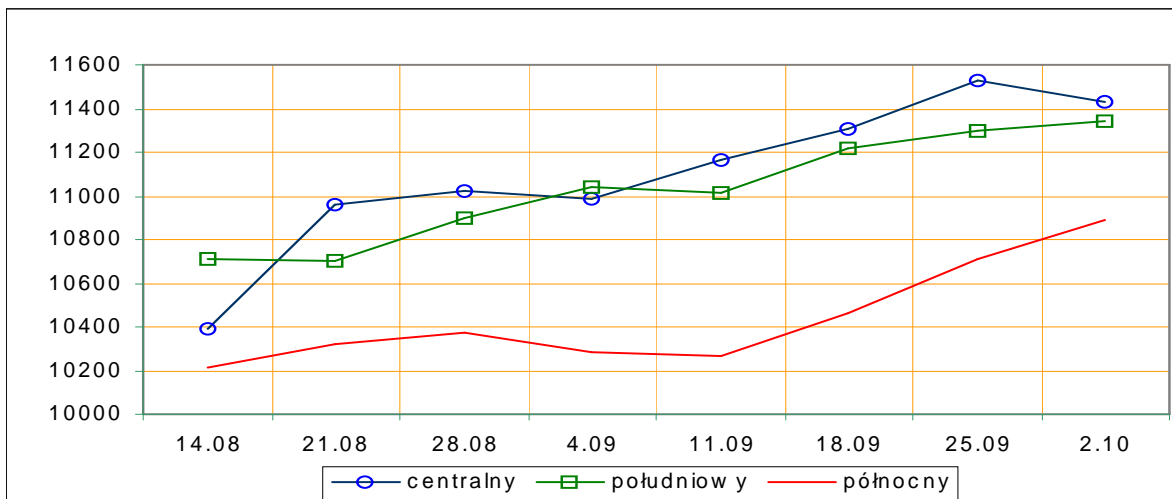


Departament Rynków Rolnych

PLN/tonę mpc

b) jałówki

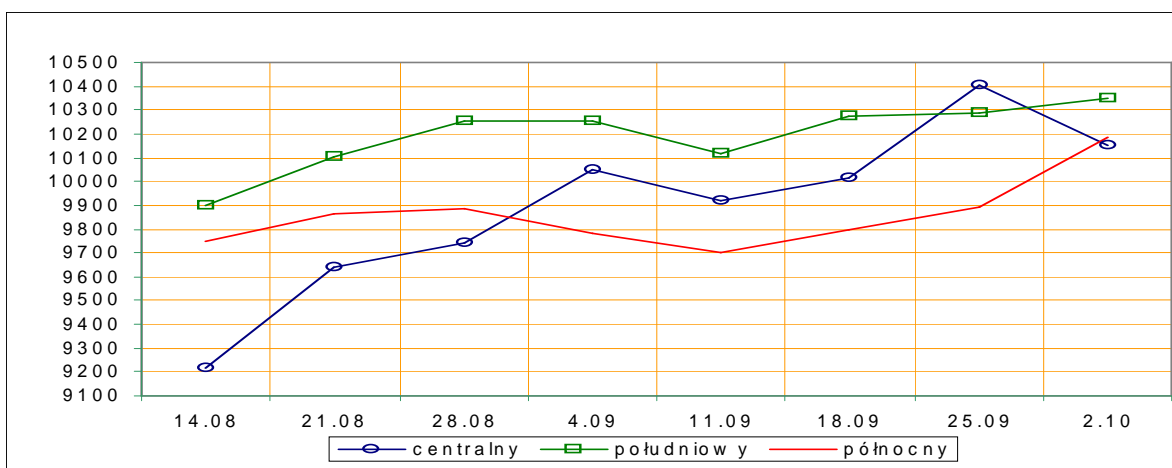
rok 2011



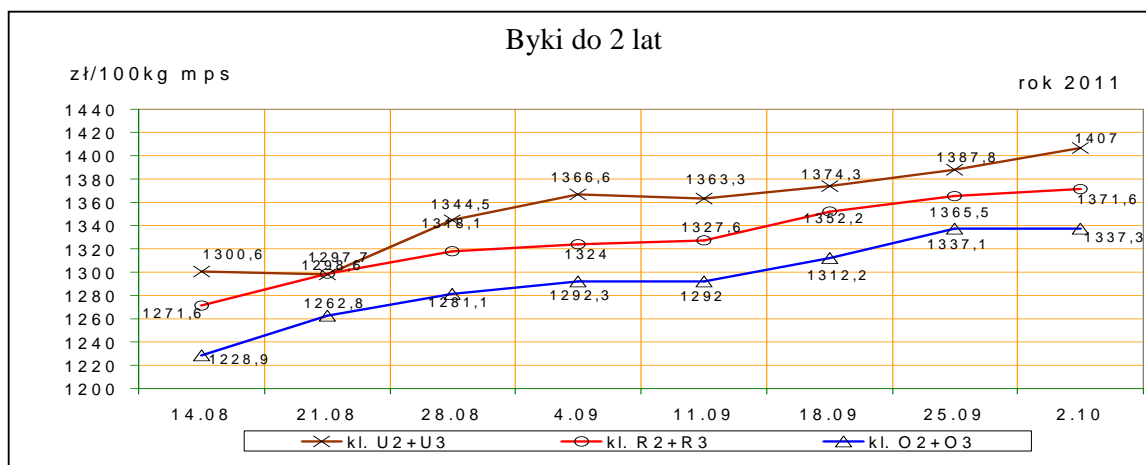
PLN/tonę mpc

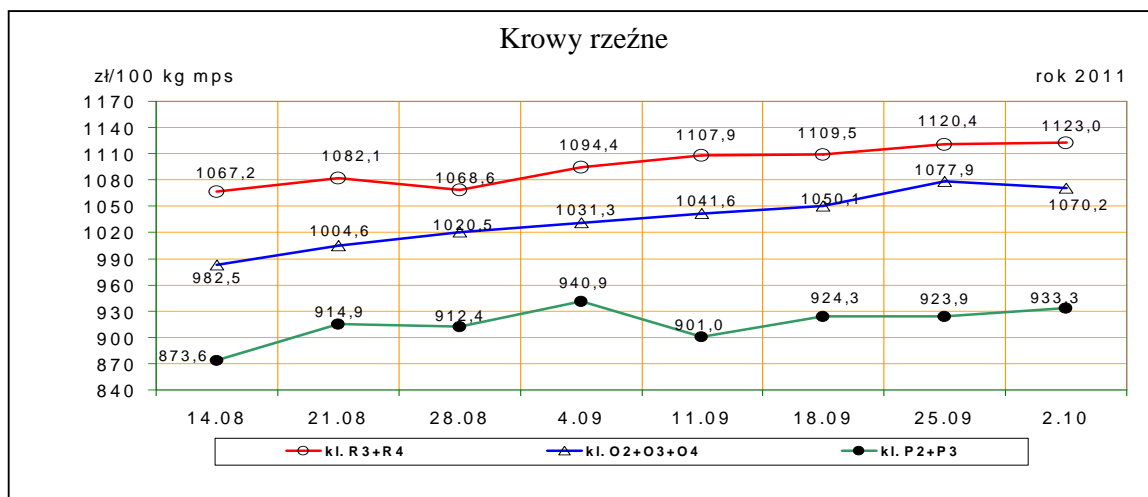
c) krowy

rok 2011



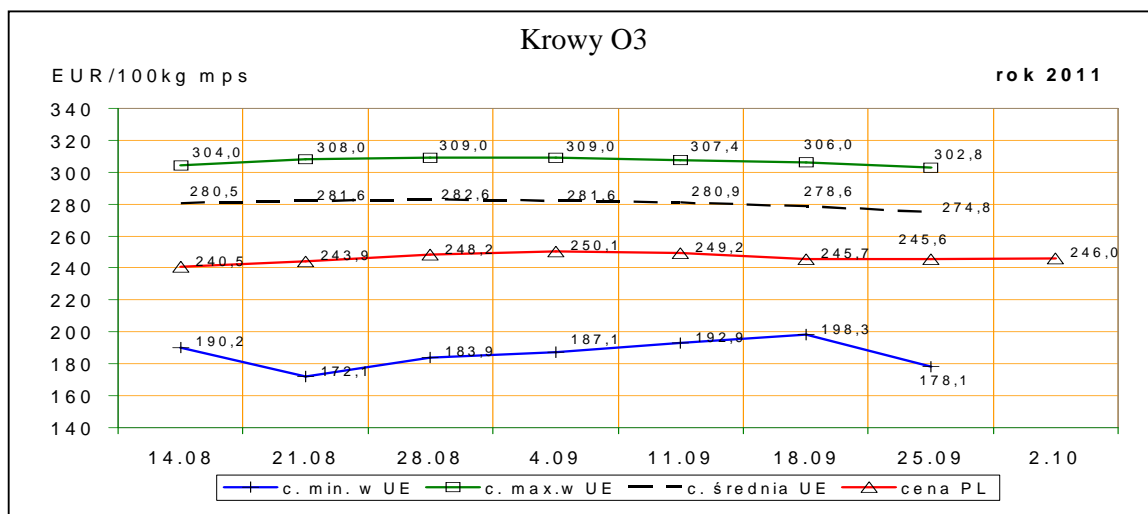
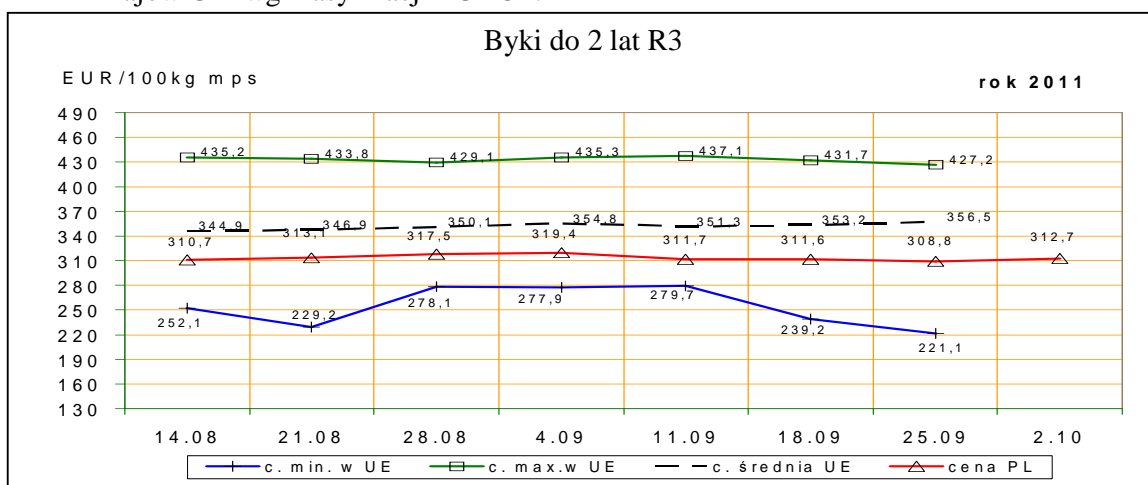
Rys. 4. Średnie krajowe ceny zakupu młodych byków i krów rzeźnych wg badanych klas jakości





1.3 Ceny bydła w Polsce na tle cen w Unii Europejskiej

Rys. 5. Ceny zakupu młodych byków kl. R3 i krow rzeźnych kl. O3 w Polsce* na tle cen pozostałych krajów UE wg klasyfikacji EUROP.



*- wg kursu 1 EURO=4,34262PLN

Departament Rynków Rolnych

1.4 Ceny bydła w Unii Europejskiej²

Tablica 5. Średnia wspólnotowa cena rynkowa tusz od młodego bydła męskiego wraz z % ceny referencyjnej

EUR/100 kg tusz schłodzonych				
Kraj	38/11	37/11	zmiana tyg.	% ceny referencyjnej
UE	354,53	354,14	0,38	159,41%

Tablica 5a. Średnia cena rynkowa tusz od młodego bydła męskiego w państwach członkowskich UE.

EUR/100 kg tusz schłodzonych					
Kraj	38/11	37/11	Kraj	38/11	37/11
Belgia	315,71	316,14	Luksemburg	351,89	346,50
Bułgaria	295,84		Węgry	246,00	245,41
Czechy	313,69	318,37	Malta		
Dania	361,38	367,84	Holandia	307,65	310,33
Niemcy	356,64	357,86	Austria	351,94	351,67
Estonia	286,95	305,50	Polska	306,21	309,75
Grecja	429,11	427,45	Portugalia	343,33	342,79
Hiszpania	353,94	349,82	Rumunia	262,40	254,85
Francja	335,18	336,37	Słowenia	336,92	334,70
Irlandia	344,17	345,17	Słowacja	315,34	320,03
Włochy	386,69	380,63	Finlandia	345,33	348,87
Cypr			Szwecja	328,55	342,69
Litwa	218,71	228,25	Wielka Brytania	385,50	386,91
Łotwa	292,37	291,17	Północna Irlandia	357,07	357,18

Tablica 6. Ceny wybranych kategorii i klas jakościowych bydła w państwach członkowskich UE.

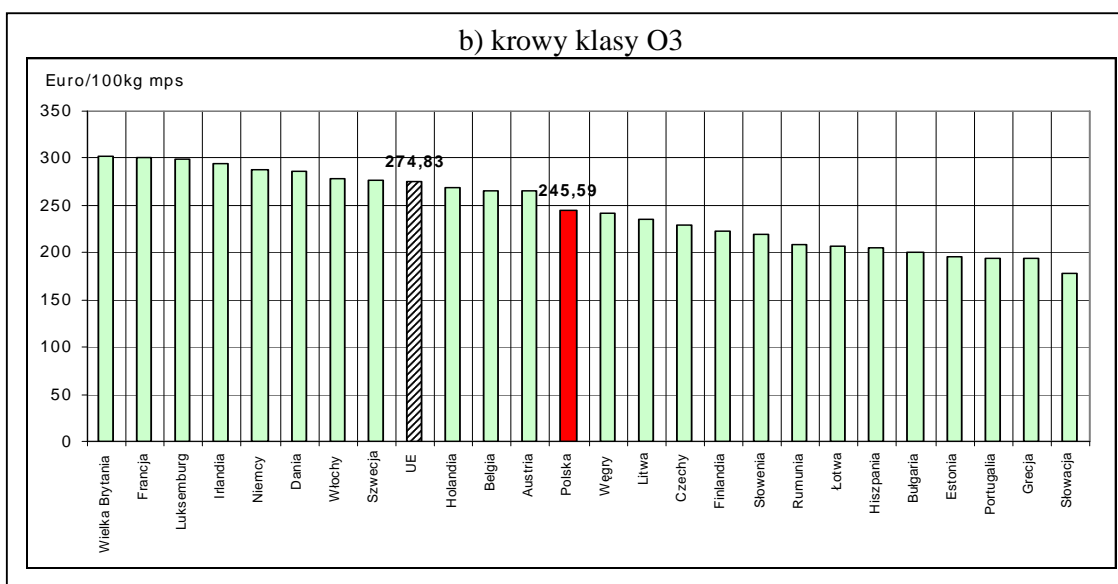
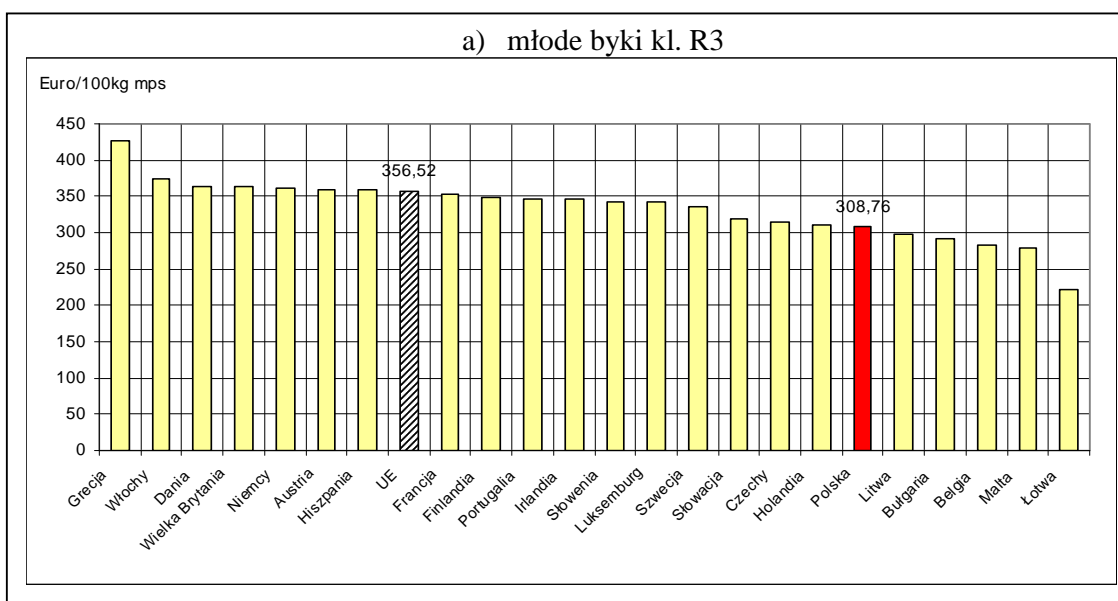
euro/100kg tusz schłodzonych						
Kraj	Byki do 2 lat R3		Krowy O3		Jałówki R3	
	38/11	37/11	38/11	37/11	38/11	37/11
Belgia	282,57	284,12	265,98	267,74	288,50	286,50
Bułgaria	290,97		200,85	201,09		286,33
Czechy	314,60	319,64	229,85	232,98	262,12	265,51
Dania	363,57	370,18	285,67	294,72	342,21	345,88
Niemcy	362,10	363,12	287,64	292,74	333,54	334,56
Estonia			195,66	226,44		
Grecja	427,21	430,78	194,33	198,30	406,81	400,81
Hiszpania	358,14	353,05	204,95	206,55	351,99	357,65
Francja	352,00	344,00	301,00	306,00	345,00	347,00
Irlandia	346,16	349,04	293,58	294,62	352,91	353,85
Włochy	373,81	362,76	277,65	281,92	394,69	391,47
Cypr						
Łotwa	221,07	239,17	206,21	203,05	204,85	
Litwa	298,08	297,34	235,13	232,45	235,27	227,69
Luksemburg	341,24	338,10	299,00	305,56	347,21	350,06
Węgry			242,34	246,67	244,24	256,74
Malta	279,72	279,72				
Holandia	311,53	312,39	269,20	268,92	298,35	
Austria	359,51	360,48	265,23	264,11	321,23	319,39

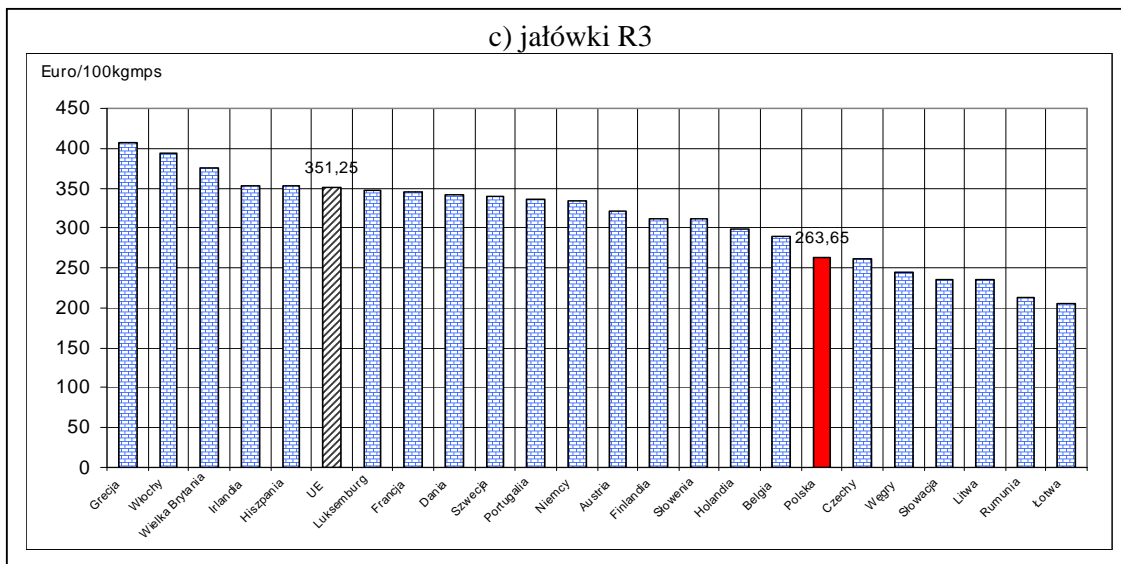
² Źródło: Biuletyn Komisji Europejskiej, ceny rynkowe wołowiny.

Departament Rynków Rolnych

Polska	308,76	311,97	245,59	245,74	263,65	264,83
Portugalia	347,00	349,00	194,50	198,30	336,20	329,30
Rumunia		281,46	208,51	222,06	213,69	279,57
Słowenia	341,52	338,73	219,49	222,10	311,08	311,67
Słowacja	319,03	319,03	178,07	200,83	235,36	
Finlandia	348,94	349,03	222,05	219,53	312,69	330,11
Szwecja	335,08	344,51	277,32	287,15	339,32	361,54
Wielka Brytania	362,48	365,06	302,77	301,86	374,84	375,62
UE	356,52	353,20	274,83	278,56	351,25	353,32
PL/UE w klasie [%]	86,6	88,3	89,4	88,2	75,1	75,0
PL/UE kateg. og. [%]	84,8	85,8	89,3	88,7	74,0	74,3

Rys. 6 Graficzny obraz cen bydła w ubojniach w Unii Europejskiej w tygodniu 38/2011





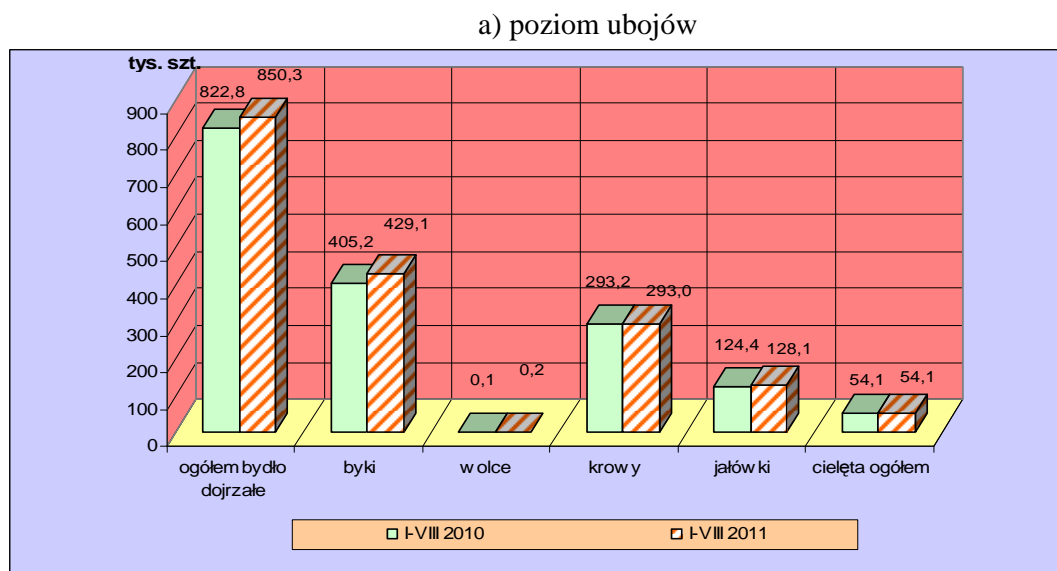
1.3 Uboje bydła rzeźnego w Polsce

Tablica 7. Liczba ubojów przemysłowych bydła dojrzałego w Polsce w okresie I-VIII 2011 i 2010 oraz roczna zmiana poziomu ubojów*

Kategoria	I-VIII 2010	I-VIII 2011		Roczna zmiana ubojów [%]
	ubój [szt]	ubój [szt]	udział [%]	
Bydło ogółem	822807	850337	100,0	3,3
w tym: byki	405181	429057	50,5	5,9
wolce	64	156	0,0	143,8
krowy	293210	293038	34,5	-0,1
jałówki	124352	128086	15,1	3,0

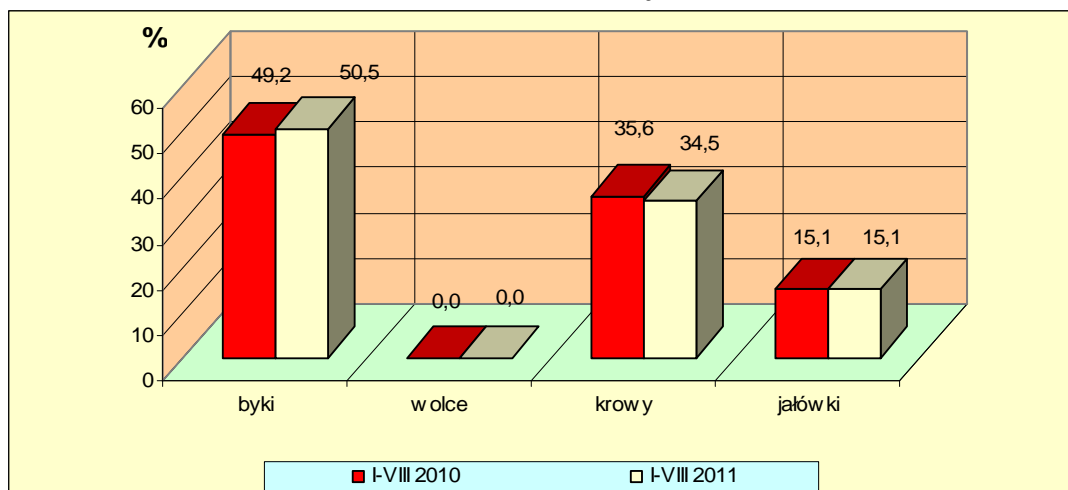
* źródło: wg danych GUS

Rys. 8. Uboje bydła dojrzałego i cieląt w Polsce w okresie I-VIII 2011 i 2010 wg kategorii*



* źródło: wg danych GUS

b) struktura ubojów

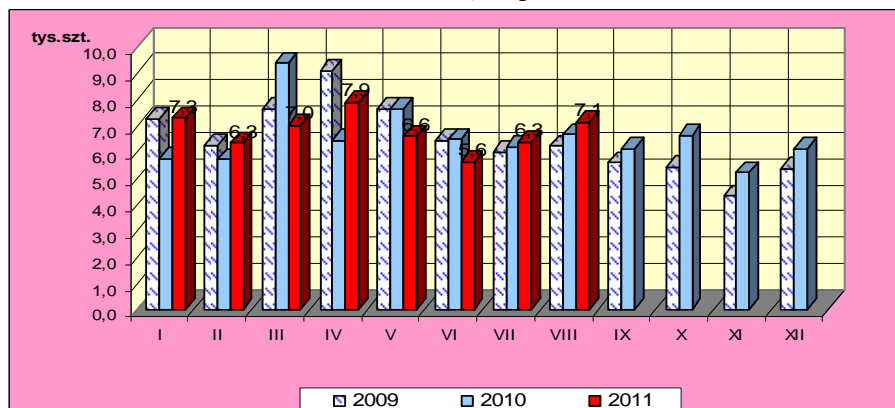


* źródło – wg danych GUS

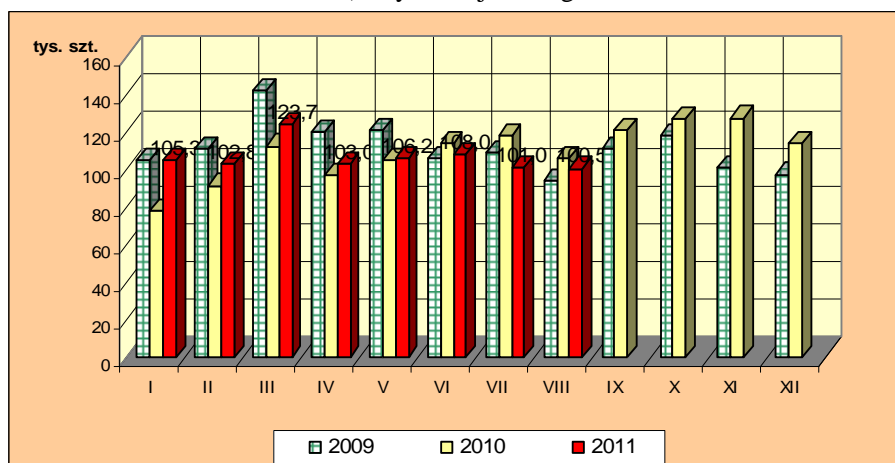
Rys.9. Miesięczny poziom ubojów bydła w Polsce w latach 2009-2011 wg miesięcy (wg danych GUS)

Uwaga: Część tabelaryczna w wydaniu EXCEL.

a) cielęta ogółem

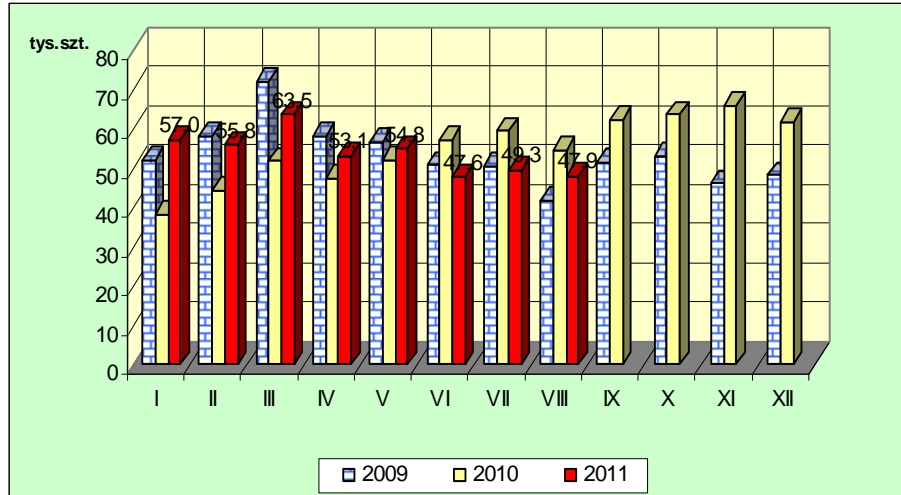


b) bydło dojrzałe ogółem

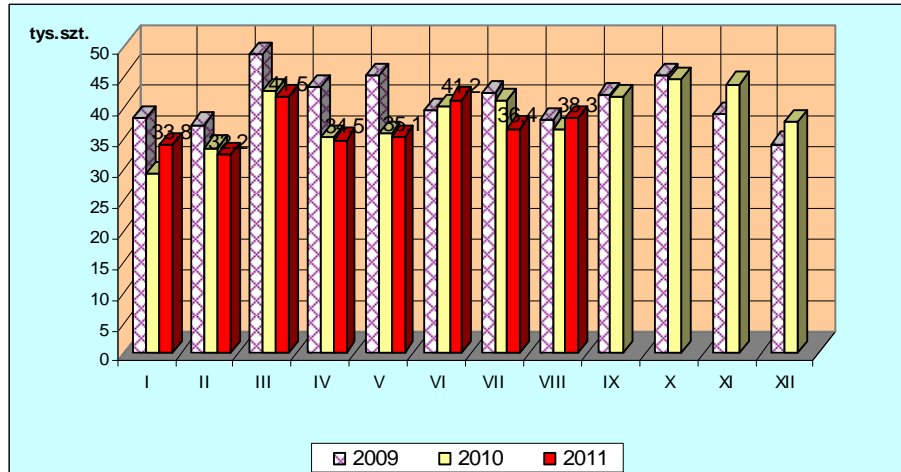


Departament Rynków Rolnych

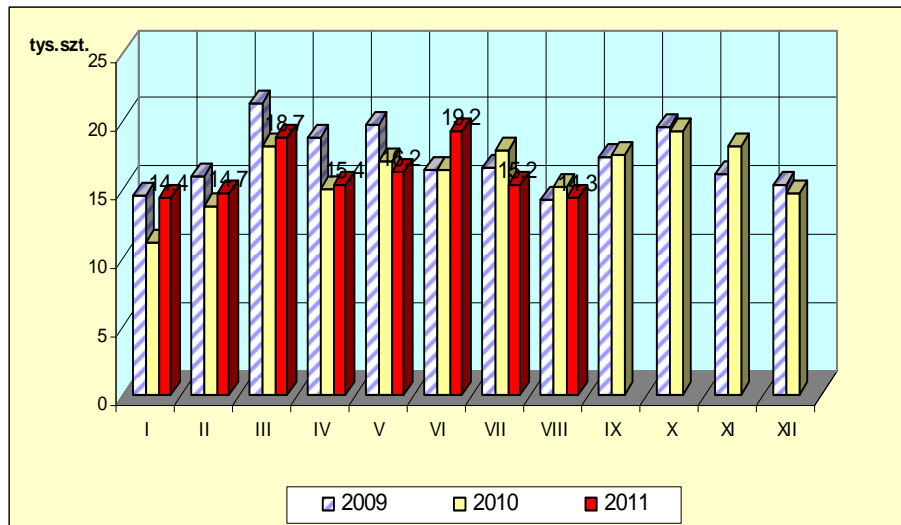
c) byki



d) krowy



e) jałówki



Departament Rynków Rolnych

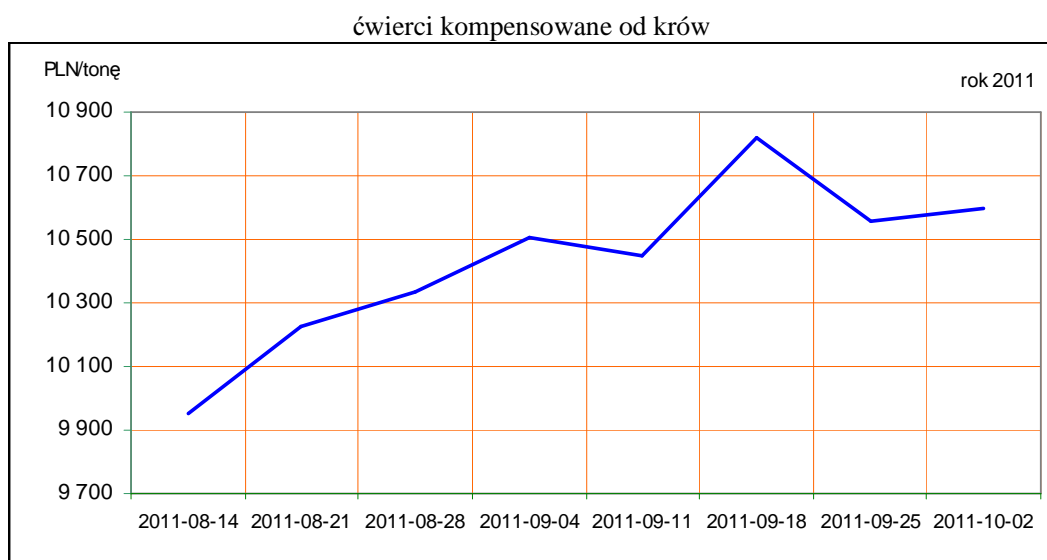
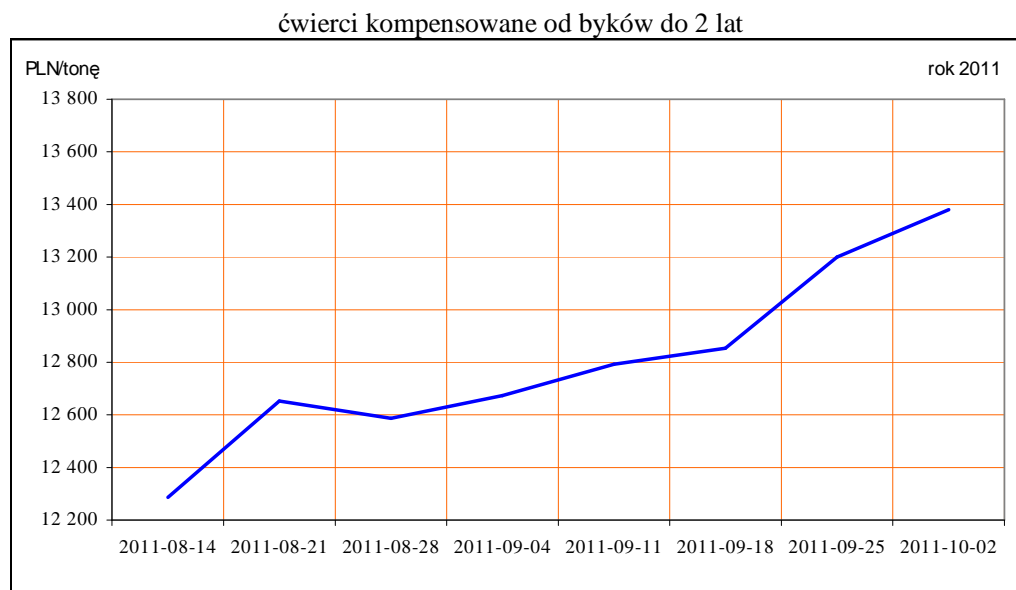
1. Ceny sprzedaży wołowiny w zakładach mięsnych

Tablica 10. Średnie ceny i struktura sprzedaży ćwierci wołowych w ubojniach bydła na rynek wewnętrzny dla Polski oraz wg makroregionów

TOWAR	CENA [zł/tona]			Struktura sprzedaży			Wielkość sprzedaży zmiana tyg. [%]**
	2011-10-02	2011-09-25	Zmiana tyg. [%]	2011-10-02	2011-09-25	Zmiana tyg. [%]	
POLSKA							
Ćwierci od byków do 2 lat - OGÓLEM	13 586	13 354	1,7	100,00	100,00	--	11,74
ćwierci przednie	11 115	11 470	-3,1	1,08	5,79	-81,41	-79,22
ćwierci tylne	18 728	18 398	1,8	4,36	4,84	-9,85	0,73
ćwierci kompensowane	13 377	13 203	1,3	94,56	89,37	5,81	18,23
Ćwierci od krów rzeźnych - OGÓLEM	10 597	10 555	0,4	100,00	100,00	--	0,11
ćwierci przednie	6 800	--	--	0,06	0,00		
ćwierci tylne	--	--	--	0,00	0,00		
ćwierci kompensowane	10 599	10 555	0,4	99,94	100,00	-0,06	0,04
CENTRALNY							
Ćwierci od byków do 2 lat - OGÓLEM	13 458	12 797	5,2	100,00	100,00	--	14,47
ćwierci przednie	*	9 567	*	0,80	6,54	-87,78	-86,01
ćwierci tylne	14 772	14 758	0,1	1,79	2,56	-29,99	-19,86
ćwierci kompensowane	13 441	12 975	3,6	97,41	90,90	7,16	22,67
Ćwierci od krów rzeźnych - OGÓLEM	10 387	10 376	0,1	100,00	100,00	--	2,08
ćwierci przednie	6 800	--	--	0,16	0,00		
ćwierci tylne	--	--	--	0,00	0,00		
ćwierci kompensowane	10 393	10 376	0,2	99,84	100,00	-0,16	1,91
POŁUDNIOWY							
Ćwierci od byków do 2 lat - OGÓLEM	13 788	13 835,6	-0,3	100,00	100,00	--	23,67
ćwierci przednie	10 581	10 509	0,7	1,58	1,05	50,21	85,76
ćwierci tylne	19 420	19 231	1,0	7,40	8,68	-14,80	5,37
ćwierci kompensowane	13 386	13 355	0,2	91,02	90,27	0,84	24,71
Ćwierci od krów rzeźnych - OGÓLEM	10 817	10 868	-0,5	100,00	100,00	--	13,00
ćwierci przednie	--	--	--	0,00	0,00		
ćwierci tylne	--	--	--	0,00	0,00		
ćwierci kompensowane	10 817	10 868	-0,5	100,00	100,00	0,00	13,00
PÓŁNOCNY							
Ćwierci od byków do 2 lat - OGÓLEM	13 194	13 234	-0,3	100,00	100,00	--	-20,23
ćwierci przednie	--	13 050	--	0,00	15,27	-100,00	-100,00
ćwierci tylne	17 000	17 000	0,0	0,14	0,10	35,00	7,69
ćwierci kompensowane	13 188	13 263	-0,6	99,86	84,62	18,01	-5,86
Ćwierci od krów rzeźnych - OGÓLEM	10 476	10 293	1,8	100,00	100,00	--	-25,50
ćwierci przednie	--	--	--	0,00	0,00		
ćwierci tylne	--	--	--	0,00	0,00		
ćwierci kompensowane	10 476	10 293	1,8	100,00	100,00	0,00	-25,50

* - z uwagi na ustawy o obowiązkach nieidentyfikacji danych, ceny nie podano.

Rys. 11. Średnie ceny sprzedaży ćwierci wołowych kompensowanych na rynku wewnętrznym.



Tablica 11. Średnie ceny sprzedaży elementów mięsa wołowego z przeznaczeniem na rynek wewnętrzny dla Polski oraz w makroregionach w okresie 26.09-2.10.2011r.

Makroregion	Cena sprzedaży [zł/tonę]		Tygodniowa zmiana ceny [%]	
	rostbef z/k	udziec b/k	rostbef z/k	udziec b/k
Ogółem kraj	21983	22364	0,2	1,1
Południowo-zachodni	21485	25123	5,3	-3,0
Wielkopolski	31600	22361	-1,0	-22,0
Północno-zachodni	19940	27828	8,0	0,9
Północno-wschodni	23379	22733	1,0	-1,9

Departament Rynków Rolnych

Mazowiecko-łódzki	22990	21041	0,3	-1,2
Kujawski	18485	27053	0,2	0,9
Wschodni-dolny	24830	22266	1,2	-2,4
Południowo-środkowy	19879	22231	-2,0	5,2

*- z uwagi na ustawowy obowiązek nieidentyfikacji danych, ceny nie podano., b.d. – brak danych

2. Ceny wołowiny na krajowych giełdach towarowych

Tablica 12. Ceny zawartych transakcji giełdowych na mięso wołowe

Towar	Parametry jakościowe	Data	Giełda	Cena (zł/t)	Ilość (t)	Lokalizacja	Pochodzenie przeznaczenie	Zmiana ceny w %
MIEŚO WOŁOWE								

Objaśnienia: lc. - loco, fr. - franco, mag. - magazyn sprzedającego, gr. - granica, imp. - import, skł. cel. - skład celny
Współpracujemy z następującymi giełdami towarowymi:

1. Giełda Paliwowo-Rolna „Rol-Petrol” w Łodzi („Rol-Petrol”-Łódź) tel. (042) 636-87-38, 636-60-94; 2. Warszawska Giełda Towarowa S.A. (WGT-Warszawa) tel. (022) 670-17-64, fax. 670-13-68.

3. Ceny bydła³ na targowiskach

Tablica 13. Średnie krajowe ceny bydła uzyskane w transakcjach targowiskowych*

Kategoria informacji	Tydzień**		Zmiana tygodniowa w %
	2.10.11	25.09.11	
<u>cielęta 60-100 kg</u>			
cena min. w zł/kg	7,00	7,00	0,0
cena max. w zł/kg	12,25	12,50	-2,0
cena średnia w zł/kg	10,38	10,55	-1,6
szacunkowa podaż w szt	330	394	-16,2
szacunkowa sprzedaż w szt	241	259	-6,9
wsk. warunków atmosferycznych *	2,60	2,56	
<u>młode bydło opasowe</u>			
cena min. w zł/kg	4,50	4,50	0,0
cena max. w zł/kg	7,50	7,50	0,0
cena średnia w zł/kg	6,13	6,10	0,5
szacunkowa podaż w szt	316	279	13,3
szacunkowa sprzedaż w szt	198	146	35,6
wsk. warunków atmosferycznych *	2,67	2,70	
<u>krowy wybrakowane</u>			
cena min. w zł/kg	3,40	3,40	0,0
cena max. w zł/kg	5,00	5,60	-10,7
cena średnia w zł/kg	3,88	4,18	-7,2
szacunkowa podaż w szt	485	523	-7,3
szacunkowa sprzedaż w szt	314	358	-12,3
wsk. warunków atmosferycznych *	3,00	2,86	

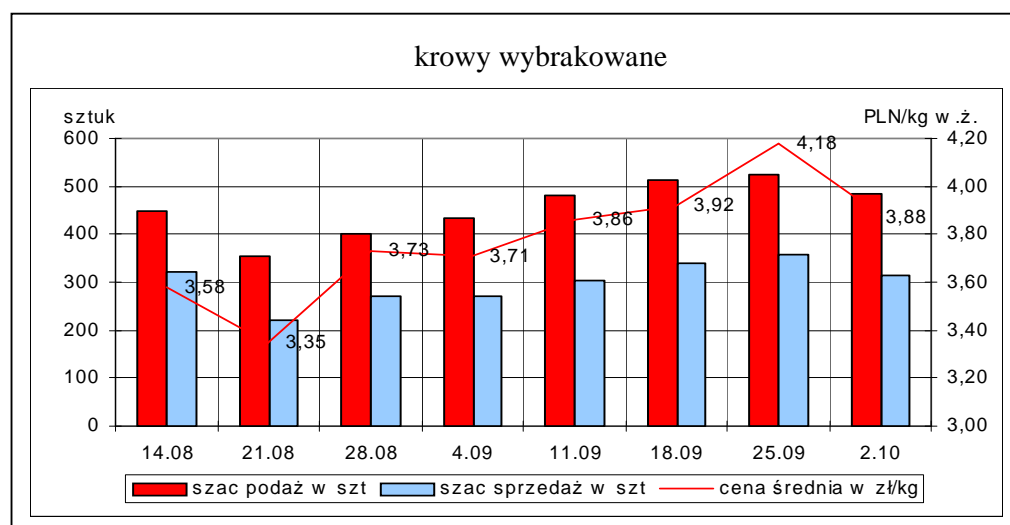
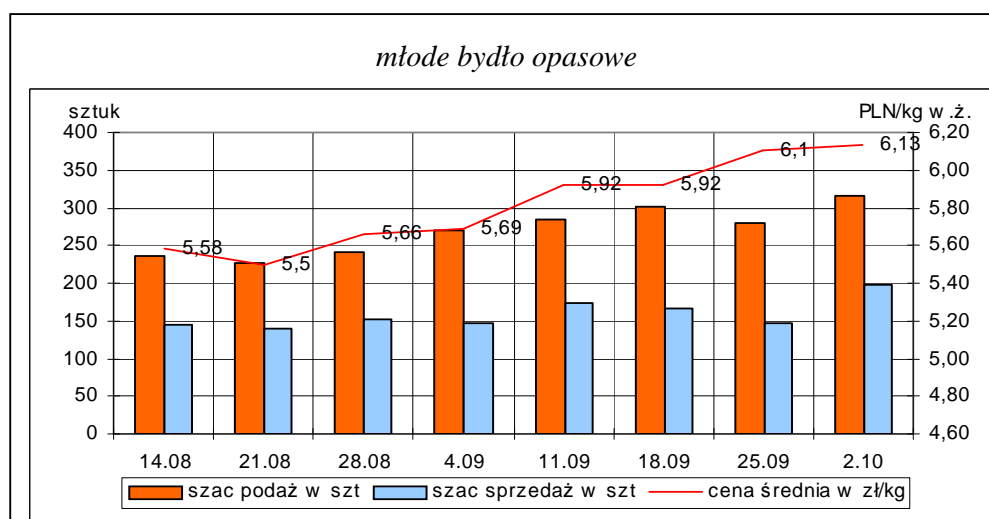
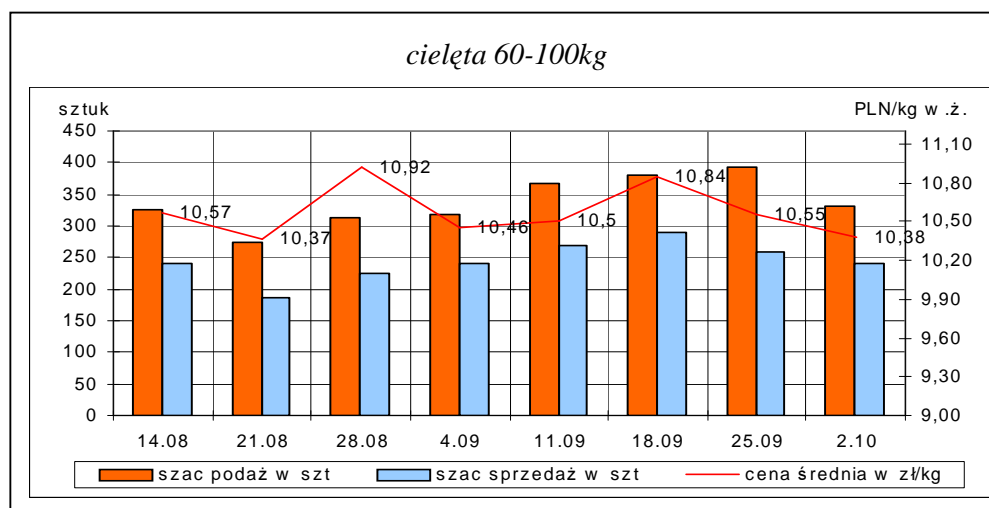
*- wsk. war. atmosferycznych zawiera się między liczbą 1 a 3 i jest średnią arytmetyczną z zanotowanych na targowiskach w dniu badań, jednego z trzech stopni pogody: 1-zła, 2-przeciętna i 3-dobra.

**-ostatni dzień badanego tygodnia,

Uwaga! Tablice zawierające dane z cenami i obrotami bydła w handlu targowiskowym wg województw oraz dla każdego targowiska zawarte są w wydaniu EXCEL-owskim biuletynu.

³ - dla kategorii bydła występującego w cyklu produkcyjnym żywca wołowego

Rys. 12. Ceny bydła w handlu targowiskowym oraz poziom sprzedaży w roku 2011



Metodyka badań targowiskowych

Notowania cen bydła na targowiskach realizowane są w 13 województwach w kraju (oprócz ⁴: lubuskiego, opolskiego i zachodnio-pomorskiego) na maksymalnie 90 reprezentatywnych targowiskach.

Pod pojęciem targowisko rozumiany jest zorganizowany rynek lokalny, którego dominującymi uczestnikami są okoliczni producenci rolni.

Prezentowane ceny są cenami średnimi arytmetycznymi obliczonymi z odnotowanej liczby zawartych transakcji, tylko dla bydła w określonym wieku i przedziale wagowym:

1. cielęta do chowu lub na rzeź o wadze 60 – 100 kg, zarówno buhajki jak i jałówki,
2. młode bydło opasowe do 1 roku o wadze 200 – 300 kg,
3. krowy wybrakowane po selekcji i starsze powyżej 6 lat

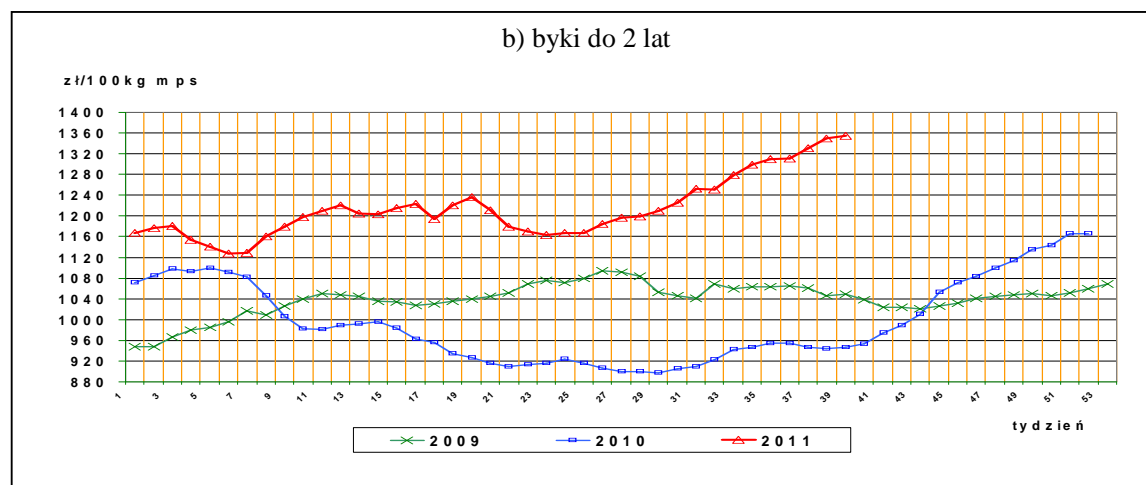
Zestawienie cen dotyczy ostatniego tygodnia, natomiast na poszczególnych targowiskach badania cen dokonywane są raz w tygodniu, raz na dwa tygodnie lub raz w miesiącu (w zwyczajowo przyjęty dzień targowy lub w jeden z kilku dni targowych).

Obroty na większości tych rynków mają charakter lokalny. Ceny notowane są już nawet przy pojedynczej transakcji każdej z w/w kategorii bydła.

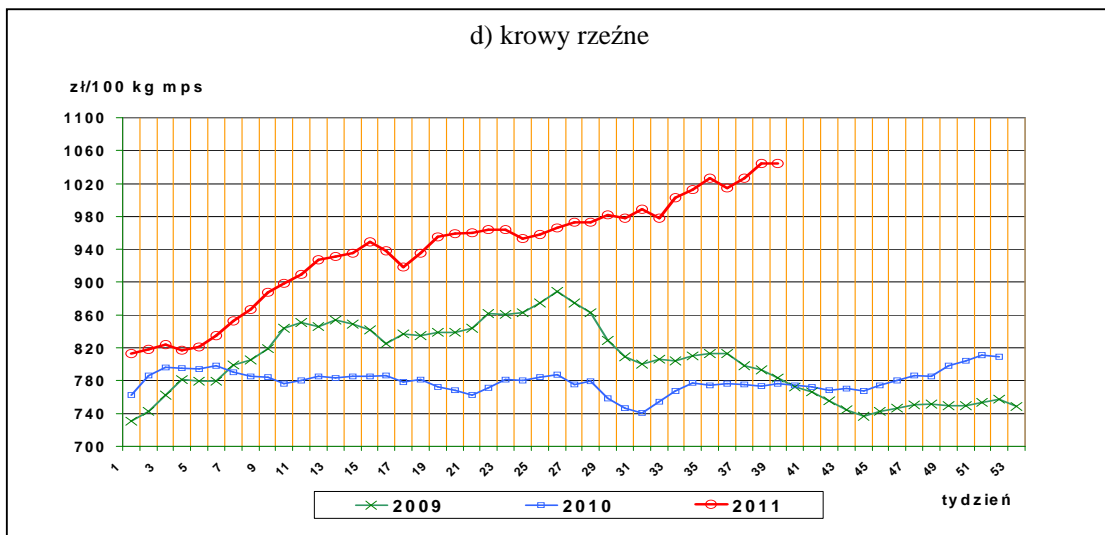
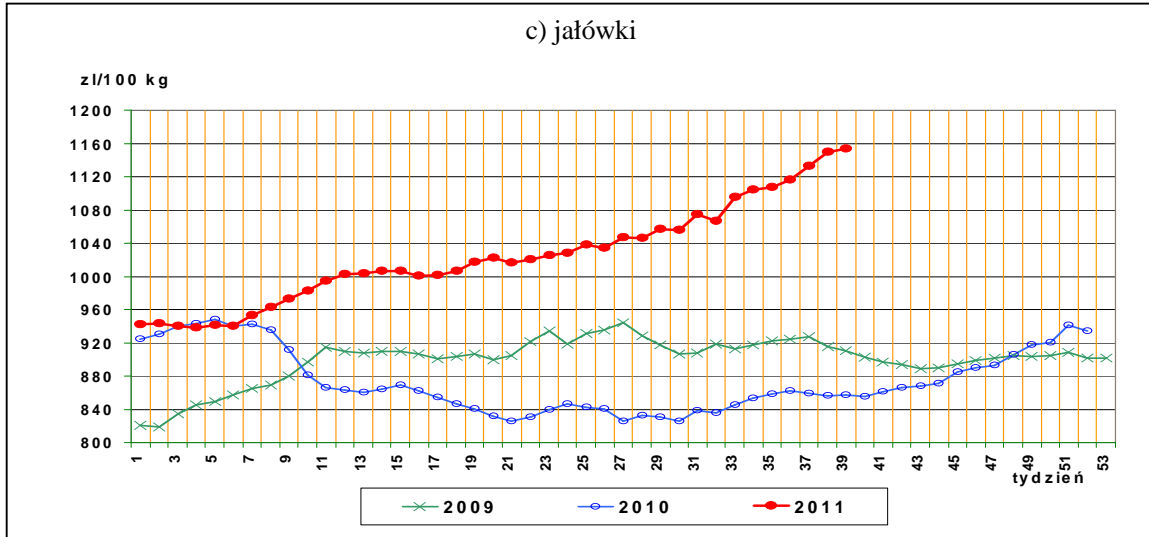
Notowań cen dokonują pracownicy Ośrodków Doradztwa Rolniczego

III. Graficzna prezentacja cen w roku 2011 na tle lat 2010 i 2009

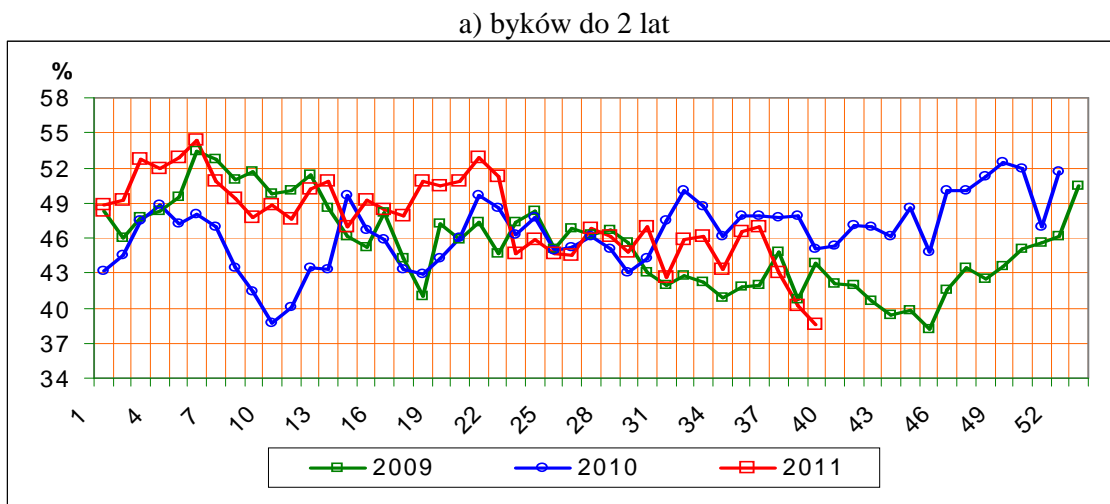
Rys.13. Ceny zakupu bydła rzeźnego



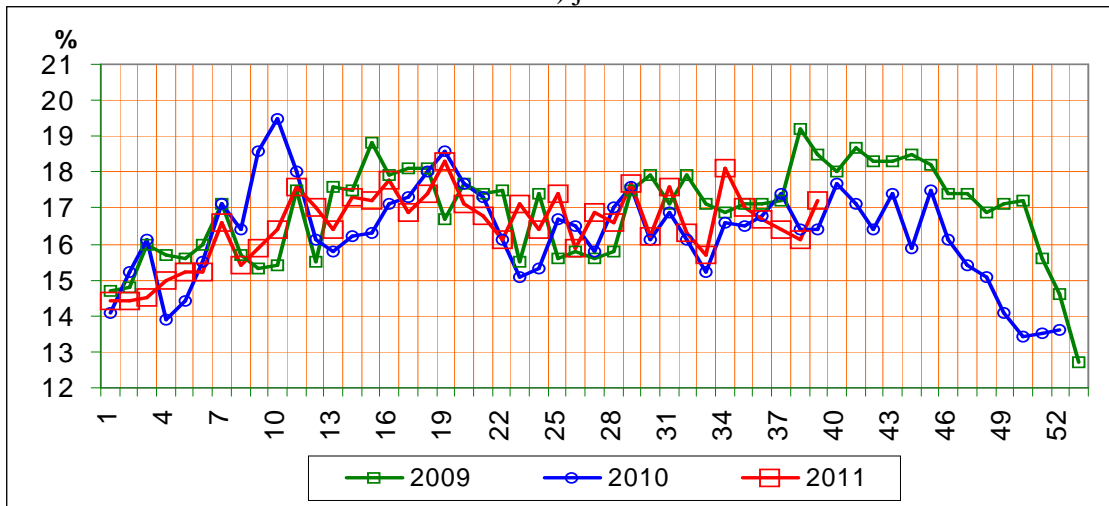
⁴ w w/w województwach bydło w handlu targowiskowym nie występuje bądź ma charakter incydentalny



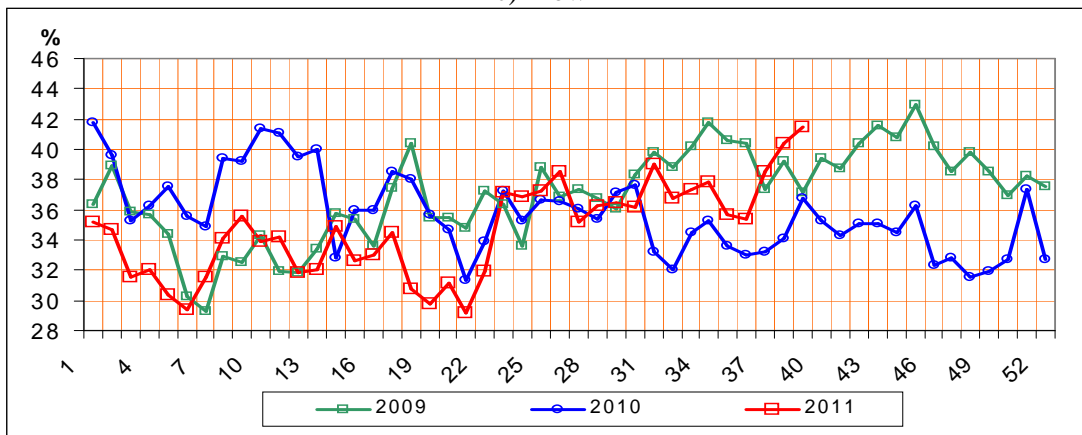
Rys.14. Struktura uboju bydła rzeźnego w Polsce



b) jałówek

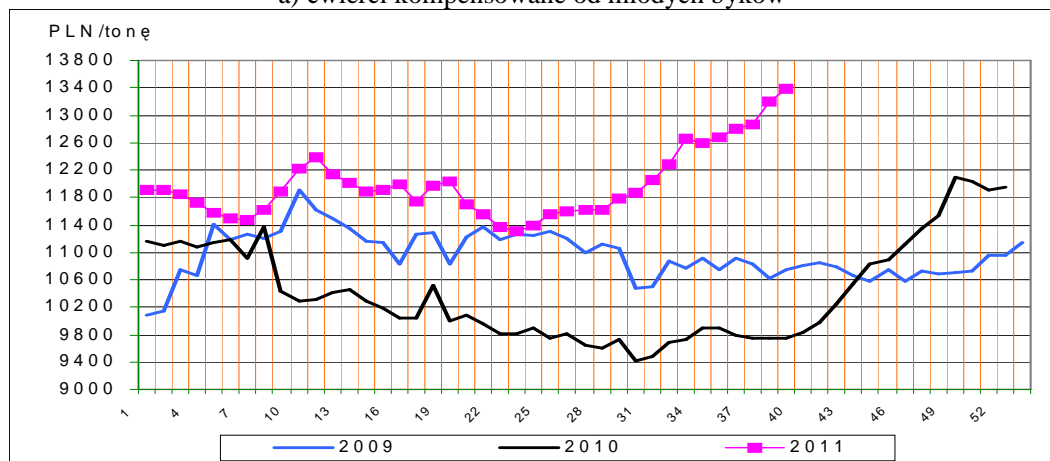


c) krów

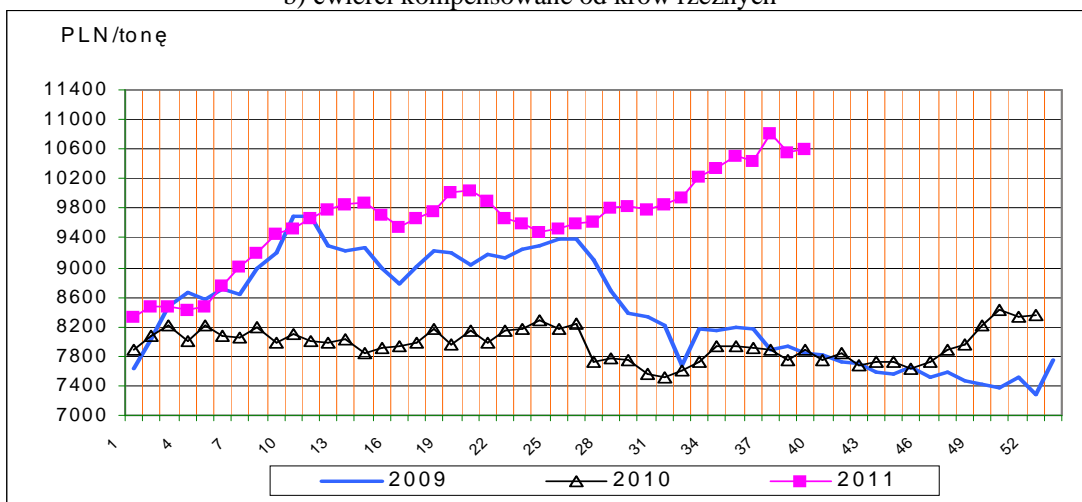


Rys.15. Ceny sprzedaży ćwierci wołowych w zakładach mięsnych

a) ćwierci kompensowane od młodych byków

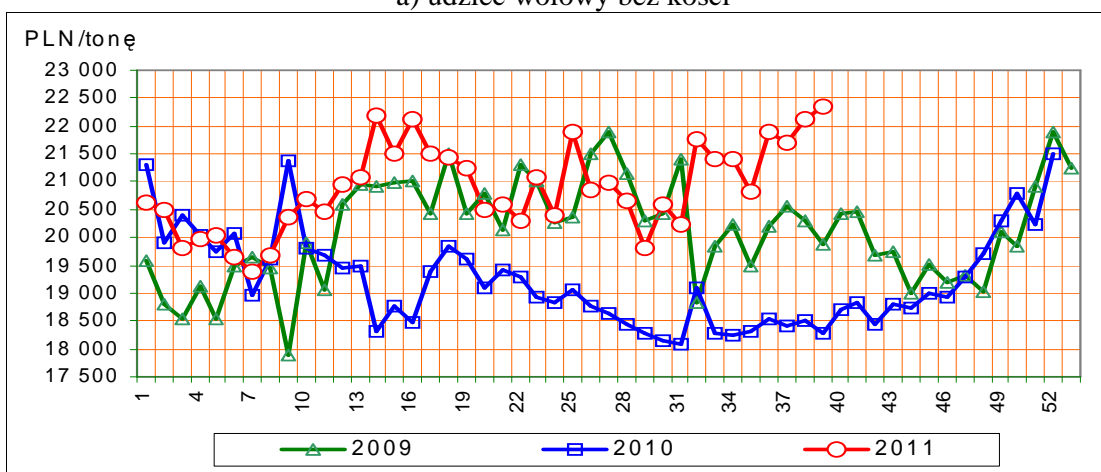


b) ćwierci kompensowane od krów rzeźnych

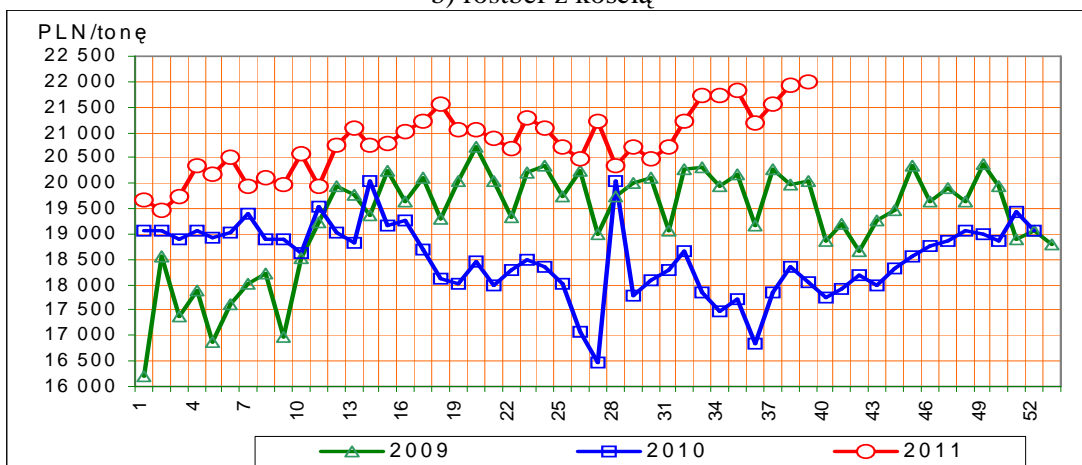


Rys.16. Ceny sprzedaży elementów wołowiny

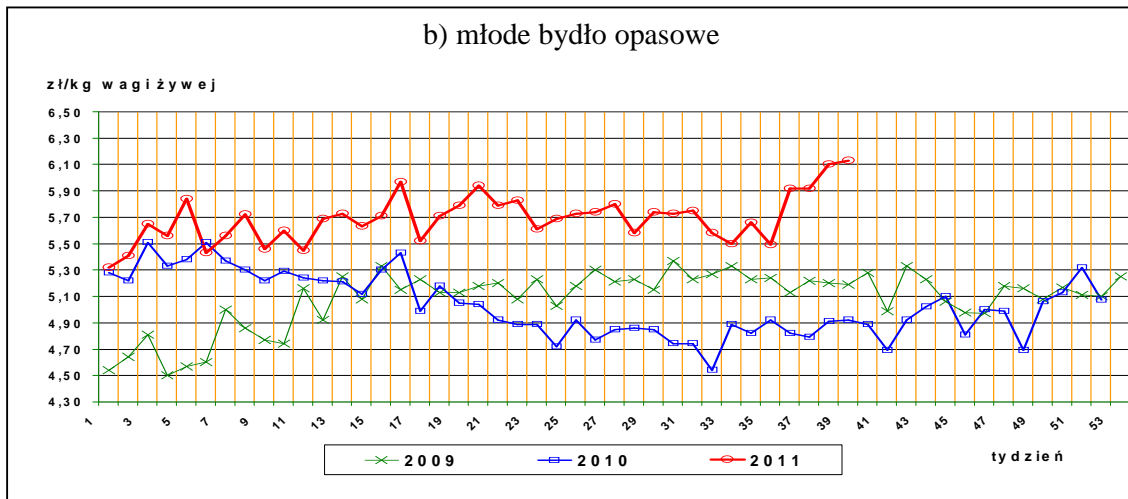
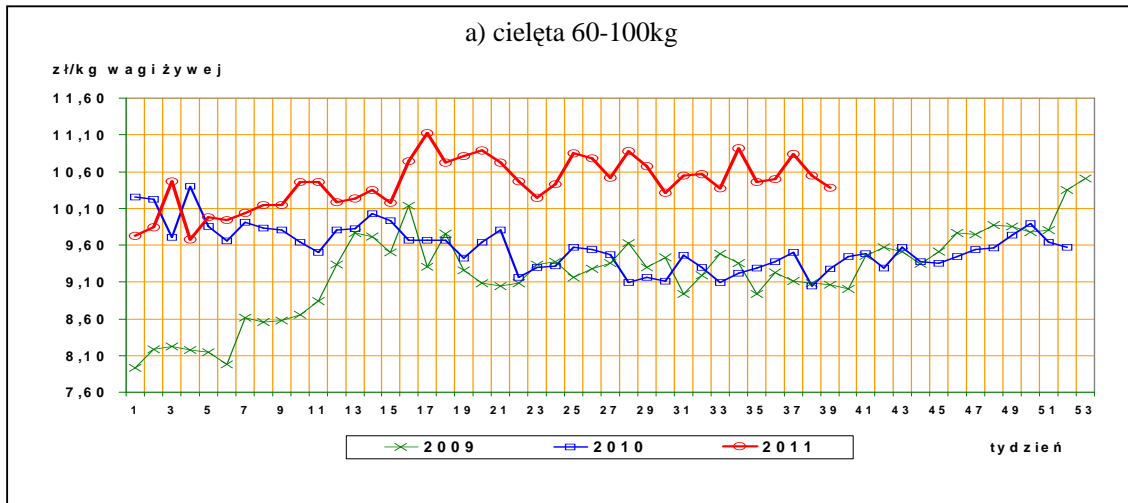
a) udziec wołowiny bez kości



b) rostbef z kością



Rys17. Ceny bydła na targowiskach



IV. Analiza handlu zagranicznego wołowiną

Informacje dotyczące zasad i procedur handlu zagranicznego na rynku wołowiny i cielęciny można odnaleźć na stronie internetowej Agencji Rynku Rolnego, pod adresem:

http://www.arr.gov.pl/index.php?option=com_content&view=article&id=41&Itemid=46

1. Dopłaty eksportowe Unii Europejskiej do wołowiny*

Tablica 14. Dopłaty eksportowe Unii Europejskiej do wołowiny i żywca wołowego (poziom subsydiów obowiązujący od 24 września 2010 roku, wg rozporządzenia Komisji Europejskiej (WE) Nr 840/2010.

Euro/100kg

Kategoria mięsa	Kod produktu	Kierunek eksportu	
		Kraje przeznaczenia**	Kraje przeznaczenia***
<i>Mięso świeże lub chłodzone</i>			
tusze ze zw. płci męskiej	0201 10 00 9130	24,40	14,40
ćwiartki przednie ze zw. płci męskiej	0201 20 30 9110	18,30	10,80
ćwiartki zadnie ze zw. płci męskiej	0201 20 50 9110	30,50	17,90
Mięso drobne świeże o zaw. pow.78% mięsa	0201 30 00 9060	11,30	3,80
Mięso drobne mrożone o zaw. pow. 78% mięsa	0202 30 90 9200	11,30	3,80

Euro/100kg

Kategoria bydła	Kod produktu	Kierunek eksportu
<i>Bydło hodowlane czystej rasy</i>		
jałówki od 250 kg do 30 miesięcy	0102 10 10 9140	25,90 Euro do wszystkich miejsc przeznaczenia (państwa trzecie, inne terytoria, zaopatrzenie i miejsc przeznaczenia uważane za wywóz ze Wspólnoty)
Krowy od 250 kg do 30 miesięcy	0102 10 30 9140	

*- źródło : FAMMU/FAPA

**) Turcja, Ukraina, Białoruś, Mołdowa, Rosja, Gruzja, Armenia, Azerbejdżan, Kazachstan, Turkmenia, Uzbekistan, Tadżykistan, Kirgizja, Maroko, Algieria, Tunezja, Libia, Liban, Syria, Irak, Iran, Izrael, Zachodni Brzeg Jordanu/Strefa Gazy, Jordania, Arabia Saudyjska, Kuwejt, Bahrajn, Katar, Zjednoczone Emiraty Arabskie, Oman, Jemen, Pakistan, Sri Lanka, Myanmar (Birma), Tajlandia, Wietnam, Indonezja, Filipiny, Chiny, Korea Północna, Hongkong, Sudan, Mauretania, Mali, Burkina Faso, Niger, Czad, Republika Zielonego Przylądka, Senegal, Gambia, Gwinea Bissau, Gwinea, Sierra Leone, Liberia, Wybrzeże Kości Słoniowej, Ghana, Togo, Benin, Nigeria, Kamerun, Republika Środkowoafrykańska, Gwinea Równikowa, Wyspy Świętego Tomasza i Książęca, Gabon, Kongo, Kongo (Republika Demokratyczna), Ruanda, Burundi, Wyspa Świętej Heleny z przyległościami, Angola, Etiopia, Erytrea, Dżibuti, Somalia, Uganda, Tanzania, Seszele z przyległościami, Brytyjskie Terytorium Oceanu Indyjskiego, Mozambik, Mauritius, Komory, Majotta, Zambia, Malawi, Republika Południowej Afryki, Lesotho i Egipt.

***) Albania, Chorwacja, Bośnia i Hercegowina, Serbia, Kosowo, Czarnogóra, Była Jugosłowiańska Republika Macedonii.

Departament Rynków Rolnych

Tablica 15. Polski handel zagraniczny końmi oraz mięsem końskim, bydłem żywym oraz mięsem wołowym w okresie I-VII 2011r. *(dane tymczasowe, mogą ulec zmianie)*

a) eksport/ wywóz

CN	Nazwa towaru	EKSPORT/WYWÓZ			
		Wartość [tys. EUR]		Wolumen [tony]	
		I-VII 2010r.	I-VII 2011r.	I-VII 2010r.	I-VII 2011r.
0101	Konie żywe	13 063	12 457	7 327	6 541
0102	Bydło żywe	61 655	57 999	25 228	23 367
0201	Mięso wołowe świeże lub chłodzone	325 027	423 866	122 813	138 308
0202	Mięso wołowe mrożone	52 329	66 953	20 743	22 795
0205	Mięso końskie	18 378	19 595	6 976	7 624

b) import

CN	Nazwa towaru	IMPORT/PRZYWÓZ			
		Wartość [tys. EUR]		Wolumen [tony]	
		I-VII 2010r.	I-VII 2011r.	I-VII 2010r.	I-VII 2011r.
0101	Konie żywe	874	994	322	602
0102	Bydło żywe	8 146	11 315	4 010	4 880
0201	Mięso wołowe świeże lub chłodzone	14 457	14 996	4 995	4 630
0202	Mięso wołowe mrożone	6 028	7 939	2 311	3 114
0205	Mięso końskie	38	249	20	107

c) saldo

CN	Nazwa towaru	SALDO	
		Wartość [tys. EUR]	
		I-VII 2010r.	I-VII 2011r.
0101	Konie żywe	12 189	11 463
0102	Bydło żywe	53 509	46 685
0201	Mięso wołowe świeże lub chłodzone	310 569	408 870
0202	Mięso wołowe mrożone	46 301	59 014
0205	Mięso końskie	18 340	19 346

Tablica 16. Kierunki, wolumen oraz **cenę eksportu/wywozu** bydła żywego oraz wołowiny z Polski w okresie I-VII 2011r. *(dane wstępne)*.

a) bydło żywe ogółem (CN 0102)

Kraj	sztuk	EUR/kg
Niderlandy	82 216	3,02
Włochy	63 038	2,76
Chorwacja	17 773	2,45
Hiszpania	15 706	2,51
Litwa	8 982	1,45
Bośnia i Hercegowina	8 632	2,31
Belgia	6 357	3,17
Grecja	2 936	2,16

Departament Rynków Rolnych

Węgry	1 265	2,08
Rosja	666	3,54
Niemcy	375	2,08
Rumunia	164	2,08
Słowenia	64	2,11
Uzbekistan	49	4,49
Republika Czeska	34	1,96
Ukraina	23	3,51
Słowacja	3,0	2,50
OGÓLEM	208 283	2,48

b) bydło żywe do 80kg - cielęta (CN 01029005)

Kraj	sztuk	EUR/kg
Niderlandy	81 517	3,06
Włochy	50 838	3,29
Hiszpania	14 563	2,49
Belgia	6 357	3,17
Bośnia i Hercegowina	3 427	2,31
Chorwacja	1 367	2,69
Litwa	1 243	2,86
Grecja	1	0,50
OGÓLEM	159 313	3,06

c) mięso wołowe świeże, chłodzone (CN 0201)

Kraj	ton	EUR/kg
Turcja	41 903	3,05
Włochy	24 679	3,25
Niderlandy	22 553	2,57
Niemcy	19 609	2,83
Hiszpania	8 510	3,23
Francja	2 920	3,98
Republika Czeska	2 782	4,18
Słowacja	2 337	3,30
Rosja	2 284	2,39
Dania	2 238	3,34
Izrael	1 551	4,10
Macedonia	1 180	2,61
Austria	863	2,96
Grecja	664	3,20
Wielka Brytania	594	5,66
Węgry	577	3,60
Szwecja	358	4,40
Finlandia	351	5,91
Belgia	292	4,29
Rumunia	248	2,98

Departament Rynków Rolnych

Litwa	246	2,76
Łotwa	191	3,40
Estonia	187	3,33
Iran	175	3,50
Kosowo	164	2,67
Irlandia	160	6,07
Chorwacja	154	2,70
Bułgaria	145	2,26
Bośnia i Hercegowina	142	2,63
Portugalia	85	4,33
Słowenia	46	3,09
Kazachstan	30	3,44
Angola	23	1,52
Hongkong	19	1,37
Malta	8	4,65
Cypr	1,0	4,63
Norwegia	0,1	12,51
OGÓLEM	138 308	3,06

d) mięso wołowe mrożone (CN 0202)

Kraj	ton	EUR/kg
Rosja	2 994	2,42
Włochy	2 860	3,14
Kazachstan	2 130	2,61
Niemcy	1 712	2,89
Szwecja	1 385	4,29
Niderlandy	1 296	1,90
Bułgaria	1 176	2,33
Izrael	992	4,99
Francja	989	3,15
Dania	802	3,77
Wielka Brytania	656	3,16
Grecja	637	3,92
Litwa	576	2,33
Hiszpania	448	1,83
Estonia	400	2,54
Węgry	368	1,84
Belgia	361	2,69
Austria	349	2,91
Majotta	324	2,13
Słowacja	302	2,58
Cypr	264	3,50
Malta	257	3,47
Bośnia i Hercegowina	171	1,79
Macedonia	169	2,44
Republika Czeska	162	4,20
Iran	139	3,30

Departament Rynków Rolnych

Irlandia	118	3,48
Rumunia	115	2,85
Łotwa	90	2,47
Ghana	73	0,35
Finlandia	66	6,18
Tadżykistan	54	2,53
Kosowo	48	1,46
Wybrzeże Kości Słoniowej	48	0,46
Chorwacja	41	2,68
Armenia	40	1,52
Słowenia	38	5,00
Komory	23	2,07
Angola	23	1,25
Liberia	23	0,85
Hongkong	22	0,90
Turcja	20	9,33
Bermudy	9,4	2,54
Antyle Niderlandzkie	7,8	2,27
OGÓLEM	22 795	2,94

Tablica 17. Kierunki, wolumen oraz **ceny importu/przywozu** bydła żywego oraz wołowiny do Polski w okresie I-VII 2011r. (dane wstępne).

a) bydło żywe ogółem (CN 0102)

Kraj	sztuk	EUR/szt
Niemcy	3 791	1 507
Litwa	3 630	220
Słowacja	2 277	510
Republika Czeska	1 045	1 156
Niderlandy	791	1 442
Belgia	542	1 351
Rumunia	444	316
Dania	238	1 410
Węgry	36	1 529
Francja	8	3 618
OGÓLEM	12 802	884

b) bydło żywe do 80kg (cielęta) CN 01029005

Kraj	Wartość w Euro	sztuk	EUR/szt
Litwa	799 118	3 630	220
Rumunia	42 975	133	323
Niderlandy	204	1	204
OGÓLEM	643 759	3 764	224

c) mięso wołowe świeże, chłodzone (CN 0201)

Kraj	ton	EUR/kg
Irlandia	1 740	3,95
Republika Czeska	788	2,74
Słowacja	550	2,06

Departament Rynków Rolnych

Niemcy	484	3,01
Litwa	476	2,77
Włochy	240	2,75
Wielka Brytania	161	3,09
Łotwa	92	2,00
Niderlandy	42	6,64
Dania	18	3,25
Hiszpania	13	10,68
Austria	10	5,66
Francja	8,1	2,83
Argentyna	7,0	19,69
Brazylia	0,9	13,36
Stany Zjednoczone Ameryki	0,2	27,61
Norwegia	0,1	10,00
Paragwaj	0,0	10,96
Urugwaj	0,02	13,52
Australia	0,02	91,13
Nowa Zelandia	0,01	26,50
OGÓLEM	4 630	3,24

d) mięso wołowe mrożone (CN 0202)

Kraj	ton	EUR/kg
Wielka Brytania	1 196	1,53
Republika Czeska	556	2,66
Irlandia	380	2,90
Niemcy	287	3,73
Litwa	192	2,83
Niderlandy	179	3,91
Belgia	130	2,16
Dania	75	4,94
Hiszpania	62	1,47
Słowacja	22	6,34
Nowa Zelandia	14	9,12
Argentyna	7,2	13,21
Francja	5,1	6,43
Rumunia	5,0	9,27
Cypr	3,7	6,89
Urugwaj	0,7	10,28
Stany Zjednoczone Ameryki	0,2	13,23
Chiny	0,05	7,06
OGÓLEM	3 114	2,55

Departament Rynków Rolnych
V. Informacje statystyczne (dane GUS)

Tablica 18. Pogłowie bydła w Polsce

Lp.	Kategoria	Grudzień 2009		Czerwiec 2010	
		tys. szt. lub %	roczna zmiana [% lub pkt%]	tys. szt. lub %	roczna zmiana [%]
<i>Liczba bydła</i>					
	<i>Bydło ogółem</i>	5 590,2	+0,5%	5 724,0	+0,4%
	cielęta do 1 roku	1419,1	+2,6%	1456,8	-1,0%
	bydło 1-2 lata	1192,8	+9,0%	1243,9	+3,3%
	bydło >2lat	2978,3	-3,4%	3023,3	b.z.
	krowy	2678,2	-3,4%	2655,7	-1,2%
	w tym: - mleczne	2584,8	-4,2%	2538,2	-2,6%

Struktura stada w %

Cielęta do 1 roku	25,4	+0,5pkt %	25,5	-0,3pkt %
Bydło 1-2 lata	21,3	+1,6pkt%	21,7	+0,6pkt %
Krowy	47,9	-1,9pkt%	46,4	-0,8pkt %
Bydło>2lat	53,3	-2,1pkt%	6,4	-0,3pkt %

Lp.	Kategoria	Grudzień 2010		Czerwiec 2011	
		tys. szt. lub %	roczna zmiana [% lub pkt%]	tys. szt. lub %	roczna zmiana [%]
<i>Liczba bydła</i>					
	<i>Bydło ogółem</i>	5559,5	-0,5 pkt%	5761,9	+0,7%
	cielęta do 1 roku	1385,8	-2,4 pkt %	1481,4	+1,7%
	bydło 1-2 lata	1226,3	+2,8 pkt%	1299,5	+4,5%
	bydło >2lat	2947,4	-1,0 pkt%	2981,0	+1,4%
	krowy	2635,5	-1,4 pkt%	2626,0	-1,1%
	w tym: - mleczne	2528,8	-2,2 pkt%	2473,2	

Struktura stada w %

Cielęta do 1 roku	24,9%	-0,5 pkt%	25,7%	+0,2pkt%
-------------------	-------	-----------	-------	----------

Departament Rynków Rolnych

Bydło 1-2 lata	22,1%	+0,8 pkt%	22,6%	+0,9pkt%
Krowy	47,4%	-0,5pkt%	45,6%	-0,8pkt%
Bydło>2lat	53,0%	-0,3pkt%	6,1%	-1,1pkt%

Tablica 19. Ceny skupu oraz ceny targowiskowe bydła rzeźnego ogółem (bez cieląt) w 2011r. wg GUS* (lata2004-2010 w wydaniu Excel)

2011													
	I	II	III	IV	V	VI	VII	VIII	IX	X	XI	XII	I-XII
cena skupu	5,23	5,33	5,71	5,75	5,80	5,65	5,52	5,87					
cena targowiskowa	5,11	5,23	5,27	5,51	5,52	5,46	5,35	5,38					

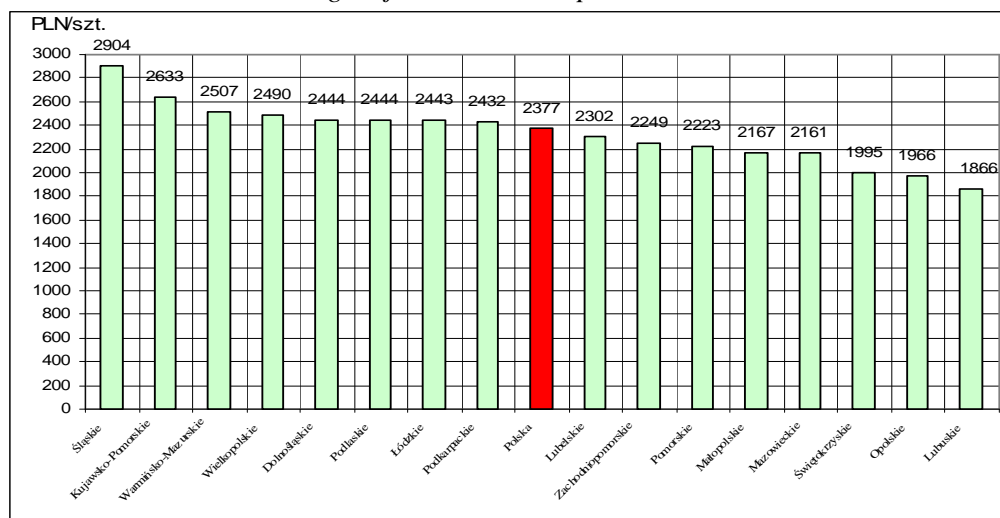
*- w zł/kg w.ż.

Tablica 20. Ceny skupu* krów rzeźnych w Polsce oraz wg województw oraz wg miesięcy w roku 2011

Województwo/miesiąc	Styczeń	Luty	Marzec	Kwiecień	Maj	Czerwiec	Lipiec	Sierpień	Wrzesień	Październik	Listopad	Grudzień
	w zł za sztukę											
Polska	1953,69	1982,89	2159,78	2143,18	2192,12	2234,46	2257,09	2377,16				
Dolnośląskie	1886,06	2107,52	2045,30	2120,94	2010,99	1910,68	2039,69	2444,39				
Kujawsko-Pomorskie	2224,47	2192,67	2405,67	2412,97	2482,66	2456,12	2525,10	2633,38				
Lubelskie	2089,42	2087,32	2238,16	2246,09	2232,84	2378,41	2357,62	2302,36				
Lubuskie	1699,69	1667,54	1823,06	1725,36	1669,30	1637,34	1934,46	1865,78				
Łódzkie	2048,82	1966,14	2176,05	2226,06	2175,85	2288,05	2149,66	2442,61				
Małopolskie	1803,63	1869,32	1908,54	2053,03	2031,57	2063,02	2126,52	2167,31				
Mazowieckie	1752,15	1822,84	1963,72	1888,01	1922,81	2035,71	2139,75	2160,76				
Opolskie	1834,50	1815,46	2153,61	1928,48	1961,70	1876,62	2062,04	1966,10				
Podkarpackie	1964,60	2215,04	2222,58	2393,70	2497,67	2415,37	2351,37	2431,82				
Podlaskie	2058,16	2095,86	2258,27	2266,74	2351,86	2341,28	2388,26	2444,05				
Pomorskie	2021,23	2017,40	2283,63	2269,33	1761,42	2313,44	1962,77	2223,25				
Śląskie	1751,49	2059,33	1773,54	2090,05	2110,27	2229,45	1964,16	2903,53				
Świętokrzyskie	1639,18	1597,00	1741,27	1461,53	1728,30	1873,45	1894,78	1995,41				
Warmińsko-Mazurskie	2199,81	2119,91	2291,70	2379,71	2479,43	2518,66	2472,01	2507,23				
Wielkopolskie	1941,49	1986,59	2239,85	2223,38	2398,62	2337,92	2406,18	2490,35				
Zachodniopomorskie	1923,96	1937,87	2390,09	2259,60	2079,80	2140,06	2179,12	2249,45				

*- wg siedziby producenta żywca –wstępne dane GUS

Rys. 18. Graficzny obraz cen skupu(płaconych producentom) krów rzeźnych w Polsce* wg województw w sierpniu 2011r.



**Tabl. 21 Zestawienie monitorowanych danych w zakresie skupu z rynku wołowiny w latach 2003-2010
(wybrane fragmenty z bazy danych)**

a) ceny zakupu bydła rzeźnego w PLN/kg mpc w układzie miesięcznym, kwartalnym, półrocznym i rocznym.

	I	II	III	IV	V	VI	VII	VIII	IX	X	XI	XII
bydło ogółem	5,24	5,17	5,22	5,34	5,05	5,18	4,85	4,94	4,93	5,07	5,12	5,10
byki do 2 lat (A)	6,22	6,29	6,29	6,25	6,27	6,22	6,09	6,12	6,12	6,05	5,99	5,90
byki >2 lat (B)	6,07	6,03	5,96	5,79	5,71	6,09	6,27	6,13	5,93	5,95	5,77	5,81
wolce (C)	6,03	6,16	6,15	6,12	5,99	0,00	5,86	6,07	0,00	5,57	5,87	5,48
krowy (D)	3,46	3,39	3,38	3,27	3,30	3,27	3,27	3,44	3,74	4,02	3,87	3,76
jałówki (E)	5,92	5,97	5,96	5,88	5,89	5,84	5,70	5,68	5,59	5,57	5,56	5,50
2004												
												zł/kg mpc
	I	II	III	IV	V	VI	VII	VIII	IX	X	XI	XII
bydło ogółem	5,25	5,46	5,73	5,88	6,77	8,04	7,34	7,32	7,51	7,46	7,27	7,20
byki do 2 lat (A)	6,06	6,17	6,33	6,58	7,69	8,83	8,18	8,10	8,25	8,21	8,16	8,16
byki >2 lat (B)	6,12	6,22	6,32	6,31	7,71	9,02	8,10	8,10	8,08	8,32	8,11	8,15
wolce (C)	0,00	0,00	5,94	0,00	0,00	7,88	0,00	8,50	6,44	7,20	6,87	6,70
krowy (D)	3,85	4,35	4,74	5,07	5,80	7,48	6,47	6,60	6,92	6,86	6,57	6,32
jałówki (E)	5,56	5,65	5,84	6,01	6,69	7,77	7,15	7,04	7,20	7,27	7,18	7,10
2005												
												zł/kg mpc
	I	II	III	IV	V	VI	VII	VIII	IX	X	XI	XII
bydło ogółem	7,42	7,98	8,16	8,13	8,07	8,21	8,19	8,17	7,98	7,65	7,64	7,51
byki do 2 lat (A)	8,35	8,75	8,82	8,88	8,75	8,89	8,79	8,86	8,76	8,60	8,65	8,60
byki >2 lat (B)	8,32	8,54	8,71	8,83	8,71	8,71	8,63	8,69	8,65	8,56	8,58	8,49
wolce (C)	0,00	6,28	8,25	8,45	9,10	0,00	7,66	0,00	7,39	8,25	0,00	7,38
krowy (D)	6,64	7,24	7,48	7,42	7,40	7,51	7,42	7,42	7,13	6,63	6,56	6,28
jałówki (E)	7,29	7,59	7,70	7,73	7,81	7,73	7,66	7,72	7,61	7,48	7,47	7,37

Wykorzystanie możliwe z dokładnym podaniem źródła

Departament Rynków Rolnych

zł/kg mpc												
2006												
	I	II	III	IV	V	VI	VII	VIII	IX	X	XI	XII
bydło ogółem	7,70	8,08	8,21	8,27	8,34	8,49	8,22	8,15	8,32	8,10	7,88	7,91
byki do 2 lat (A)	8,86	9,12	9,29	9,33	9,36	9,46	9,25	9,11	9,26	9,07	8,98	8,91
byki >2 lat (B)	8,70	8,96	9,08	9,20	9,32	9,40	9,27	9,24	9,34	9,20	8,92	8,91
wolce (C)	7,28	6,37	7,67	0,00	7,79	0,00	7,40	0,00	7,21	8,03	7,43	7,27
krowy (D)	6,62	6,88	7,19	7,18	7,26	7,45	7,20	7,00	7,15	7,05	6,81	6,66
jałówki (E)	7,56	7,71	7,79	7,84	7,86	7,99	7,90	7,79	7,88	7,81	7,59	7,63

zł/kg mpc												
2007												
	I	II	III	IV	V	VI	VII	VIII	IX	X	XI	XII
bydło ogółem	8,14	8,29	8,23	8,10	7,82	7,72	7,68	7,93	8,07	7,75	7,50	7,55
byki do 2 lat (A)	9,14	9,15	9,03	8,95	8,66	8,49	8,37	8,70	8,73	8,49	8,33	8,37
byki >2 lat (B)	9,16	9,20	8,92	8,93	8,56	8,52	8,54	8,71	8,82	8,48	8,14	8,23
wolce (C)	0,00	0,00	7,77	8,73	7,58	6,64	0,00	7,17	7,90	7,45	8,17	6,36
krowy (D)	6,87	7,14	7,21	7,14	6,95	6,92	6,91	7,08	7,33	7,03	6,57	6,42
jałówki (E)	7,72	7,80	7,77	7,66	7,53	7,49	7,49	7,66	7,77	7,56	7,45	7,45

zł/kg mpc												
2008												
	I	II	III	IV	V	VI	VII	VIII	IX	X	XI	XII
bydło ogółem	7,97	8,08	8,06	8,07	8,08	8,28	7,90	7,94	8,12	8,10	8,00	8,24
byki do 2 lat (A)	8,82	8,75	8,66	8,71	8,69	8,85	8,59	8,70	8,85	8,91	8,91	9,16
byki >2 lat (B)	8,76	8,62	8,50	8,64	8,75	8,98	8,71	8,85	9,01	8,99	8,98	8,93
wolce (C)	7,39	7,82	8,39	6,26	8,42	9,30	7,97	7,87	7,40	0,00	7,63	7,55
krowy (D)	6,83	7,01	7,16	7,21	7,25	7,50	7,10	7,08	7,22	7,17	6,89	7,06
jałówki (E)	7,68	7,76	7,83	7,81	7,83	7,93	7,70	7,67	7,81	7,80	7,75	7,92

zł/kg mpc												
2009												
	I	II	III	IV	V	VI	VII	VIII	IX	X	XI	XII
bydło ogółem	8,66	9,13	9,47	9,28	9,43	9,70	9,46	9,27	9,19	8,82	8,92	9,08

Wykorzystanie możliwe z dokładnym podaniem źródła

Departament Rynków Rolnych

byki do 2 lat (A)	9,51	9,92	10,25	10,13	10,31	10,60	10,44	10,43	10,32	10,04	10,21	10,31
byki >2 lat (B)	9,55	9,99	10,47	10,41	10,57	10,84	10,67	10,71	10,67	10,47	10,46	10,48
wolce (C)	7,06	8,34	0,00	0,00	8,00	0,00	0,00	0,00	7,45	8,46	8,35	0,00
krowy (D)	7,50	7,85	8,32	8,23	8,29	8,56	8,20	7,93	7,77	7,36	7,34	7,37
jałówki (E)	8,22	8,51	8,90	8,88	8,90	9,12	9,03	9,00	8,98	8,75	8,83	8,87
2010												
	I	II	III	IV	V	VI	VII	VIII	IX	X	XI	XII
bydło ogółem	9,43	9,45	8,78	8,78	8,44	8,45	8,29	8,51	8,66	8,79	9,40	9,91
byki do 2 lat (A)	10,66	10,58	9,71	9,55	9,03	8,98	8,83	9,13	9,31	9,63	10,58	11,18
byki >2 lat (B)	10,96	10,74	9,81	9,73	9,14	9,11	8,90	9,33	9,55	9,85	10,86	11,38
wolce (C)	0,00	10,54	9,24	5,99	8,44	8,06	8,08	8,63	7,65	0,00	0,00	8,09
krowy (D)	7,70	7,76	7,67	7,68	7,56	7,66	7,50	7,46	7,60	7,56	7,63	7,85
jałówki (E)	9,17	9,23	8,61	8,46	8,19	8,24	8,12	8,27	8,42	8,46	8,68	9,02

2003		kwartał				2003			półrocze		2003	
	I-III	IV-VI	VII-IX	X-XII		I-VI	VII-XII		I-XII		I-XII	
bydło ogółem	5,21	5,18	4,90	5,09	bydło ogółem	5,19	5,00	bydło ogółem	5,10			
byki do 2 lat (A)	6,26	6,25	6,11	5,99	byki do 2 lat (A)	6,26	6,04	byki do 2 lat (A)	6,16			
byki >2 lat (B)	6,01	5,84	6,14	5,87	byki >2 lat (B)	5,96	6,02	byki >2 lat (B)	6,00			
wolce (C)	6,13	6,04	5,93	5,70	wolce (C)	6,10	5,72	wolce (C)	5,88			
krowy (D)	3,41	3,28	3,48	3,91	krowy (D)	3,35	3,70	krowy (D)	3,53			
jałówki (E)	5,94	5,87	5,65	5,55	jałówki (E)	5,91	5,59	jałówki (E)	5,76			
2004		kwartał				2004			półrocze		2004	
	I-III	IV-VI	VII-IX	X-XII		I-VI	VII-XII		I-XII		I-XII	
bydło ogółem	5,52	7,11	7,40	7,31	bydło ogółem	6,27	7,35	bydło ogółem	6,94			
byki do 2 lat (A)	6,21	7,96	8,18	8,18	byki do 2 lat (A)	7,00	8,18	byki do 2 lat (A)	7,73			
byki >2 lat (B)	6,25	7,93	8,11	8,20	byki >2 lat (B)	7,06	8,14	byki >2 lat (B)	7,90			
wolce (C)	5,94	7,88	7,62	6,95	wolce (C)	7,26	7,05	wolce (C)	7,06			
krowy (D)	4,39	6,40	6,71	6,57	krowy (D)	5,49	6,64	krowy (D)	6,25			

Wykorzystanie możliwe z dokładnym podaniem źródła

Departament Rynków Rolnych

2005 kwartał					2005 półrocze			2005	
	I-III	IV-VI	VII-IX	X-XII	I-VI	VII-XII		I-XII	
jałówki (E)	5,69	6,88	7,13	7,18			jałówki (E)	6,69	
bydło ogółem	7,90	8,14	8,13	7,60	8,04	7,90	bydło ogółem	7,97	
byki do 2 lat (A)	8,69	8,84	8,81	8,62	8,78	8,73	byki do 2 lat (A)	8,76	
byki >2 lat (B)	8,53	8,75	8,66	8,54	8,66	8,62	byki >2 lat (B)	8,64	
wolce (C)	6,18	8,52	7,48	7,74	6,44	7,48	wolce (C)	7,24	
krowy (D)	7,14	7,45	7,34	6,47	7,33	6,95	krowy (D)	7,14	
jałówki (E)	7,54	7,76	7,67	7,44	7,66	7,55	jałówki (E)	7,61	
2006 kwartał					2006 półrocze			2006	
	I-III	IV-VI	VII-IX	X-XII	I-VI	VII-XII		I-XII	
bydło ogółem	8,05	8,36	8,23	7,96	8,21	8,10	bydło ogółem	8,15	
byki do 2 lat (A)	9,14	9,38	9,20	8,99	9,26	9,10	byki do 2 lat (A)	9,18	
byki >2 lat (B)	8,96	9,31	9,29	9,02	9,18	9,16	byki >2 lat (B)	9,17	
wolce (C)	6,70	7,79	7,30	7,44	6,97	7,41	wolce (C)	7,22	
krowy (D)	6,95	7,29	7,11	6,86	7,12	6,98	krowy (D)	7,05	
jałówki (E)	7,71	7,89	7,85	7,68	7,80	7,76	jałówki (E)	7,78	
2007 kwartał					2007 półrocze			2007	
	I-III	IV-VI	VII-IX	X-XII	I-VI	VII-XII		I-XII	
bydło ogółem	8,22	7,87	7,91	7,61	8,04	7,75	bydło ogółem	7,89	
byki do 2 lat (A)	9,11	8,70	8,62	8,40	8,91	8,51	byki do 2 lat (A)	8,71	
byki >2 lat (B)	9,07	8,65	8,70	8,30	8,85	8,54	byki >2 lat (B)	8,69	
wolce (C)	7,77	7,39	7,41	7,22	7,42	7,28	wolce (C)	7,40	
krowy (D)	7,07	6,99	7,11	6,73	7,03	6,91	krowy (D)	6,97	
jałówki (E)	7,77	7,55	7,64	7,50	7,66	7,57	jałówki (E)	7,61	

Wykorzystanie możliwe z dokładnym podaniem źródła

Departament Rynków Rolnych

2008 kwartał					2008 półrocze			2008	
	I-III	IV-VI	VII-IX	X-XII	I-VI	VII-XII		I-XII	
bydło ogółem	8,04	8,14	7,99	8,11	8,09	8,05	bydło ogółem	8,07	
byki do 2 lat (A)	8,74	8,75	8,71	8,98	8,75	8,86	byki do 2 lat (A)	8,80	
byki >2 lat (B)	8,64	8,79	8,88	8,97	8,72	8,91	byki >2 lat (B)	8,82	
wolce (C)	7,52	6,82	7,75	7,62	7,34	7,71	wolce (C)	7,45	
krowy (D)	6,99	7,31	7,14	7,05	7,16	7,09	krowy (D)	7,13	
jałówki (E)	7,76	7,85	7,73	7,82	7,81	7,78	jałówki (E)	7,79	

2009 kwartał					2009 półrocze			2009	
	I-III	IV-VI	VII-IX	X-XII	I-VI	VII-XII		I-XII	
bydło ogółem	9,11	9,46	9,31	8,94	9,30	9,13	bydło ogółem	9,22	
byki do 2 lat (A)	9,92	10,33	10,39	10,19	10,13	10,30	byki do 2 lat (A)	10,21	
byki >2 lat (B)	10,13	10,61	10,68	10,47	10,38	10,57	byki >2 lat (B)	10,49	
wolce (C)	8,26	8,00	7,45	8,45	8,18	7,85	wolce (C)	8,13	
krowy (D)	7,91	8,35	7,96	7,35	8,15	7,67	krowy (D)	7,89	
jałówki (E)	8,57	8,96	9,00	8,81	8,78	8,91	jałówki (E)	8,85	

2010 kwartał					2010 półrocze			2010	
	I-III	IV-VI	VII-IX	X-XII	I-VI	VII-XII		I-XII	
bydło ogółem	9,17	8,54	8,50	9,37	8,83	8,96	bydło ogółem	8,90	
byki do 2 lat (A)	10,27	9,15	9,11	10,49	9,66	9,84	byki do 2 lat (A)	9,76	
byki >2 lat (B)	10,45	9,25	9,26	10,72	9,67	9,93	byki >2 lat (B)	9,83	
wolce (C)	9,36	8,25	8,16	8,09	8,59	8,11	wolce (C)	8,29	
krowy (D)	7,71	7,64	7,53	7,68	7,67	7,61	krowy (D)	7,64	
jałówki (E)	8,94	8,28	8,29	8,71	8,59	8,50	jałówki (E)	8,54	

Wykorzystanie możliwe z dokładnym podaniem źródła

Departament Rynków Rolnych

b) średnie wagi ubijanego bydła w latach 2004-2010 wg kategorii bydła

A - młode byki

Rok/miesiąc	I	II	III	IV	V	VI	VII	VIII	IX	X	XI	XII	I-XII
2004	299,4	296,4	293,7	293,5	293,5	291,6	290,2	286,3	285,4	285,1	291,2	297,8	291,3
2005	304,1	308,1	308,2	310,9	309,9	309,1	307	300,6	303,3	304,3	311,8	315,5	307,6
2006	317,1	319,9	324	319,5	325,8	323,8	312,8	313	315,2	311,2	316,2	321,8	318,7
2007	325,7	327,9	329,1	329,9	328,7	330	327,9	324	329,3	312,8	317,5	319,0	325,4
2008	326,5	327	324,5	322,6	325,7	323,8	317	314,4	314,6	310,5	315,1	321,7	320,4
2009	322,2	324,3	325,9	324,2	325,3	324,5	323,3	316,2	320,1	320,0	324,5	330,0	323,6
2010	333,4	341,3	335,1	343,1	346,2	345,9	340,4	336,9	334,2	325,7	326,4	326,3	335,8

D - krowy

Rok/miesiąc	I	II	III	IV	V	VI	VII	VIII	IX	X	XI	XII	I-XII
2004	272,2	271,5	272	273,1	267,2	269,6	261,5	261,4	264,8	267	266,4	271,3	267,3
2005	272,1	274,8	271,8	273,4	271	266,4	264,6	261,1	266,6	272,5	270,6	272,4	269,2
2006	275,1	273,4	273,4	272,9	270,4	264,2	260,2	258,1	263,5	263,9	264,9	266,9	267,5
2007	274,1	274,9	274	272,3	271,9	269,2	267,9	264,6	266	268,8	269,1	271,6	270,2
2008	273,9	274,9	273,8	270	271,9	270,5	268,6	265	266,5	266,6	269,7	274,6	270,3
2009	276,8	274,3	276,4	273,6	273,8	272,1	268,6	266,8	269,5	271,4	275,6	277,1	272,8
2010	278,5	282,1	281,7	280,5	280,9	279	275	272,9	275,5	275,1	275	277,5	277,8

E - jałówki

Rok/miesiąc	I	II	III	IV	V	VI	VII	VIII	IX	X	XI	XII	I-XII
2004	240,7	241,7	243,7	237,7	240,8	241,5	243,3	237,1	241,6	238,8	245,7	249,9	242,4
2005	253,1	256,9	255	253,3	253	252,2	251,1	247,9	246,7	249,2	250,4	256,2	251,9
2006	257,8	258,6	259,4	256,4	257,6	256,1	250,4	248,4	249,2	246,2	246,3	251,0	253,1
2007	257	258,6	258,5	260,5	258,8	257,5	254,5	250,9	249,3	246,9	251,1	253,0	254,3
2008	260	259,7	256,5	253,2	257,9	255,5	249	247,1	246,8	243,8	247,6	252,5	252,2
2009	254,8	256,4	258,2	257,4	257,4	255,2	253,6	250,6	251,8	252,9	255,6	260,8	255,4
2010	261,8	267,4	265,7	267,9	268,8	266,9	264,4	259,9	258,1	254,5	258,1	262,5	262,8

Uwaga:

Zainteresowanych pozyskaniem danych z zakresu monitoringu cen sprzedaży oraz cen targowiskowych w latach 2004-2009 jak i pozostałych danych m.inn. cen zakupu, danych GUS i Komisji Europejskiej, zapraszam do wydania biuletynu w wersji EXCEL:
http://www.minrol.gov.pl/FileRepozytory/FileRepozytoryShowImage.aspx?item_id=40582

Wykorzystanie możliwe z dokładnym podaniem źródła

Biuletyn „**Rynek wołowiny i cielęciny**” ukazuje się w każdy czwartek o godz. 13⁰⁰.

Informacje zamieszczane w tym biuletynie przekazywane są przez współpracujące z nami podmioty na podstawie Ustawy o badaniach rynkowych z dn. 30 marca 2001r.

Wydawca:

Ministerstwo Rolnictwa i Rozwoju Wsi,

Departament Rynków Rolnych

ul. Wspólna 30, 00-930 Warszawa,

tel. (022) 623-12-54, fax (022) 623-27-06 lub 07

Internet: <http://www.minrol.gov.pl/bia>, E-mail: biuletyn@minrol.gov.pl

Autor: Krzysztof Seredyn tel. (022) 623-12-54; E-mail: Krzysztof.Seredyn@minrol.gov.pl