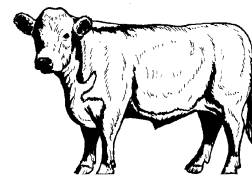


ZINTEGROWANY SYSTEM ROLNICZEJ INFORMACJI RYNKOWEJ

(Podstawa prawna: Ustawa o rolniczych badaniach rynkowych z dnia 30 marca 2001r.)

Rynek wołowiny i cielęciny



NR 40/2011

Czwartek, 13 października 2011r

Notowania¹ z okresu 3-9.10.2011r.

Spis treści

I.	<u>Zakupy bydła rzeźnego w ubojniach</u>	2
1.	Ceny zakupu bydła w Polsce oraz w makroregionach.....	2
2.	Ceny skupu żywca wołowego w Polsce (dane GUS).....	4
3.	Ceny bydła w Polsce na tle UE.....	10
4.	Ceny bydła w UE.....	10
5.	Uboje bydła rzeźnego w Polsce w okresie I-VIII 2011r.....	14
II.	<u>Sprzedaż wołowiny</u>	16
1.	Ceny wołowiny w zakładach mięsnych w kraju.....	16
2.	Ceny wołowiny na krajowych giełdach towarowych.....	18
3.	Ceny bydła na targowiskach.....	19
III.	<u>Graficzna prezentacja cen w roku 2011 na tle lat 2009 i 2010</u>	21
IV.	<u>Analiza handlu zagranicznego wołowiną</u>	25
1.	Dopłaty eksportowe w UE do wołowiny.....	25
2.	Handel zagraniczny koźmi, bydlętem oraz mięsem wołowym w Polsce w okresie I-VII 2011r.....	26
3.	Kierunki, wolumen oraz ceny eksportu/wywozu oraz importu/przywozu bydła żywego oraz wołowiny z Polski w okresie I-VII 2011r.....	27
V.	<u>Informacje statystyczne (dane GUS)</u>	30
1.	Pogłowie bydła w Polsce.....	30
2.	Ceny skupu i ceny targowiskowe bydła rzeźnego w latach 2004 - 2011.....	31
3.	Ceny skupu krów rzeźnych w Polsce w latach 2005 - 2011 wg województw i miesięcy.....	31
VI.	Zestawienie monitorowanych danych w zakresie skupu z rynku wołowiny w latach 2003-2011.....	31

¹ Badanie cen zakupu i cen sprzedaży w zakładach mięsnych prowadzone jest na reprezentatywnej próbie. Ceny zakupu rejestrowane są dla klas SEUROP wg rozporządzenia Rady (WE) Nr 1234/2007 z dnia 22 października 2007r. ustanawiającego wspólną organizację rynków rolnych oraz przepisy szczegółowe dotyczące niektórych produktów rolnych („rozporządzenie o jednolitej wspólnej organizacji rynku”) (Dz.U. L 299 z 16.11.2007, str. 1, z późn. zm.) i wg rozporządzenia Komisji (WE) nr 1249/2008 z dnia 10 grudnia 2008 r. r. ustanawiającego szczegółowe zasady wdrożenia wspólnotowych skal klasyfikacji tusz wołowych, wieprzowych i baranich oraz raportowania ich cen (Dz. U. Nr L 337 z 16.12.2008, str. 3 z późn. zm.) oraz rozporządzenia Ministra Rolnictwa i Rozwoju Wsi z dnia 4 lutego 2009 r. w sprawie szczegółowego sposobu oznaczania klasy jakości handlowej tusz wołowych (Dz.U. z dn. 19.02.2009r. Nr 28, poz. 180). Ceny zakupu rejestrowane są dla masy poubojowej schłodzonej.

Badanie cen targowiskowych prowadzone jest na targowiskach na których dokonywany jest obrót bydlętem a ceny rejestrowane są jako średnie arytmetyczne zrealizowanych transakcji.

Wykorzystanie możliwe z dokładnym podaniem źródła

Departament Rynków Rolnych

I. Zakupy bydła rzeźnego w ubojniach

1.1 Ceny zakupu bydła rzeźnego w Polsce.

Tablica 1. Zbiornicze zestawienie danych dotyczących zakupionego bydła rzeźnego w ubojniach w kraju

Kategoria bydła	CENA ZAKUPU*					Średnia masa tuszy cieplej		Liczba sztuk	Struktura zakupu	
	wg w.ż.** [zł/kg]	dla mpc [zł/tonę]	dla mps [zł/tonę]	Zmiana ceny mps [%]		[kg]	Zmiana	Zmiana	[%]	Zmiana
	2011-10-09	2011-10-09	2011-10-09	tyg.	roczna	2011-10-09	tyg. [%]	tyg. [%]	2011-10-09	tyg. [pkt.%]
Bydło ogółem	6,01	11 845	12 081	0,3	37,2	281,9	0,7	7,4	100,0	-
Byki do 2 lat (U+R+O)	7,18	13 327	13 594	0,3	42,6	313,0	0,7	8,1	38,9	0,2
Byki >2 lat (R+O)	7,18	13 419	13 687	1,1	39,4	343,9	-2,4	29,3	3,1	0,5
Wolce (U+R+O)	#ARG!	-	-	-	--	-	-	-100,0	0,0	-0,1
Krowy (R+O+P)	4,76	10 246	10 451	0,1	34,9	260,0	0,7	9,2	42,3	0,7
Jałówki (U+R+O)	5,83	11 305	11 532	-0,1	34,8	252,0	-0,1	-1,5	15,8	-1,4

* - jest to cena netto zapłacona dostawcom bydła za dostarczony do rzeźni lub zakupiony przez rzeźnię pełnowartościowy żywiec wołowy na bazie franco zakład czyli wraz z kosztami transportu dostawcy jak i rzeźni jeśli poniosła ona koszty transportu związane z zakupem żywca. Cena ta zawiera również wszelkie dodatkowe płatności (premie, nagrody itp.) niezależnie od okresu w jakim zostały wypłacone.

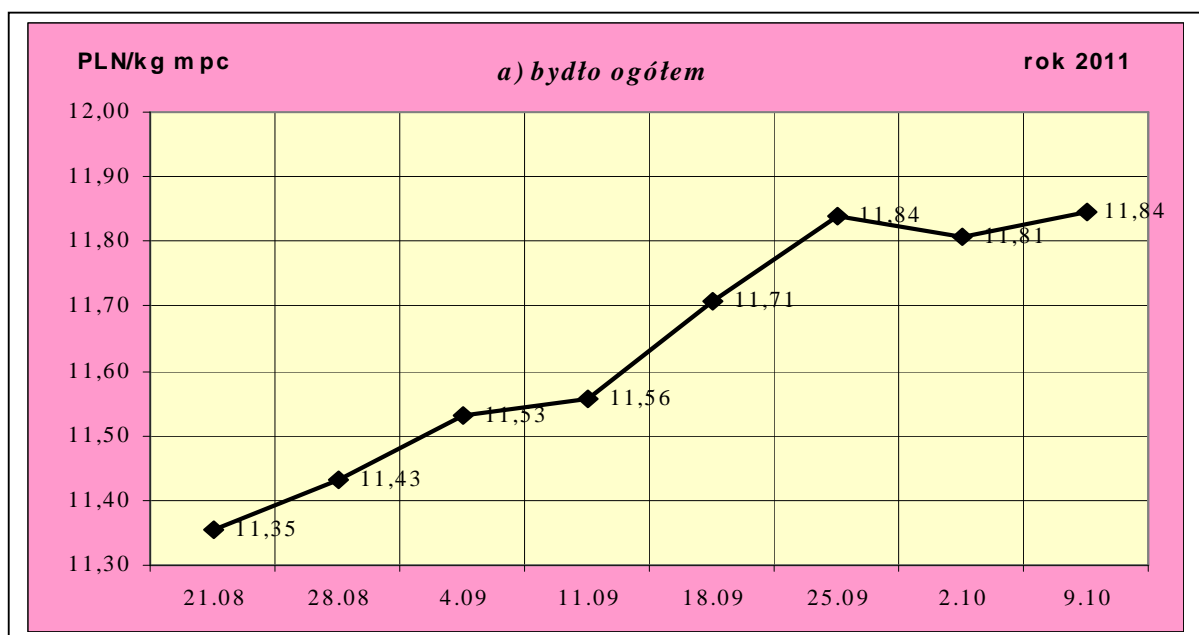
** - w.ż. - waga żywa, mpc - masa poubojowa ciepła, mps - masa poubojowa schłodzona

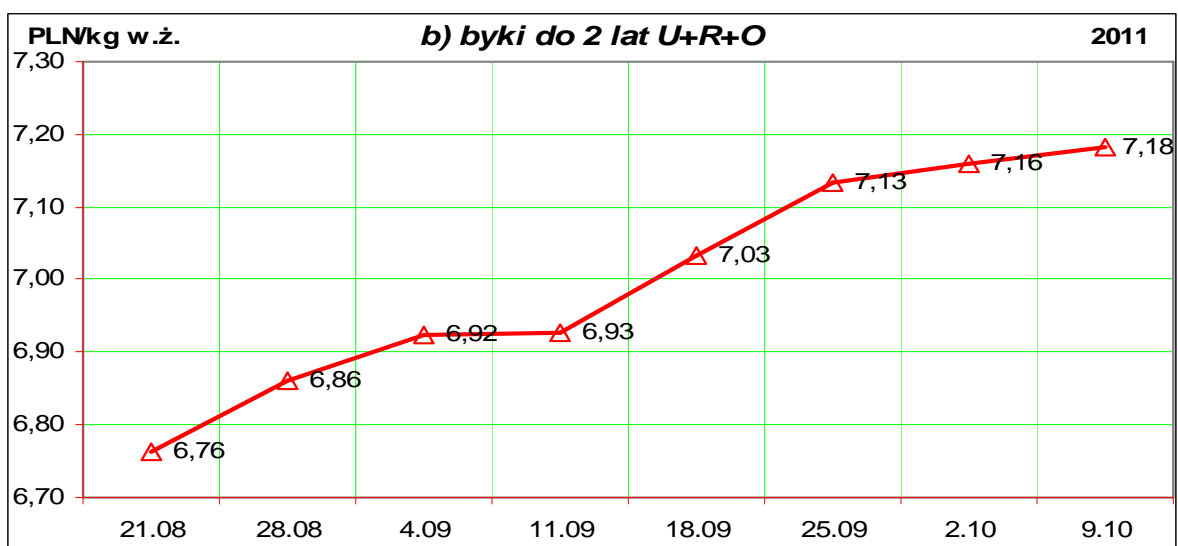
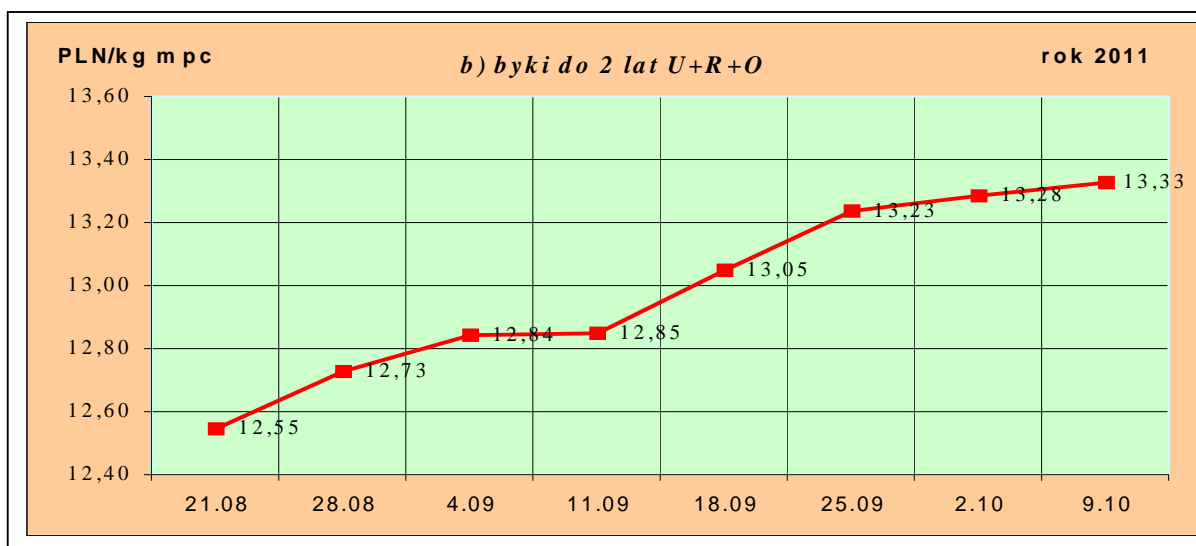
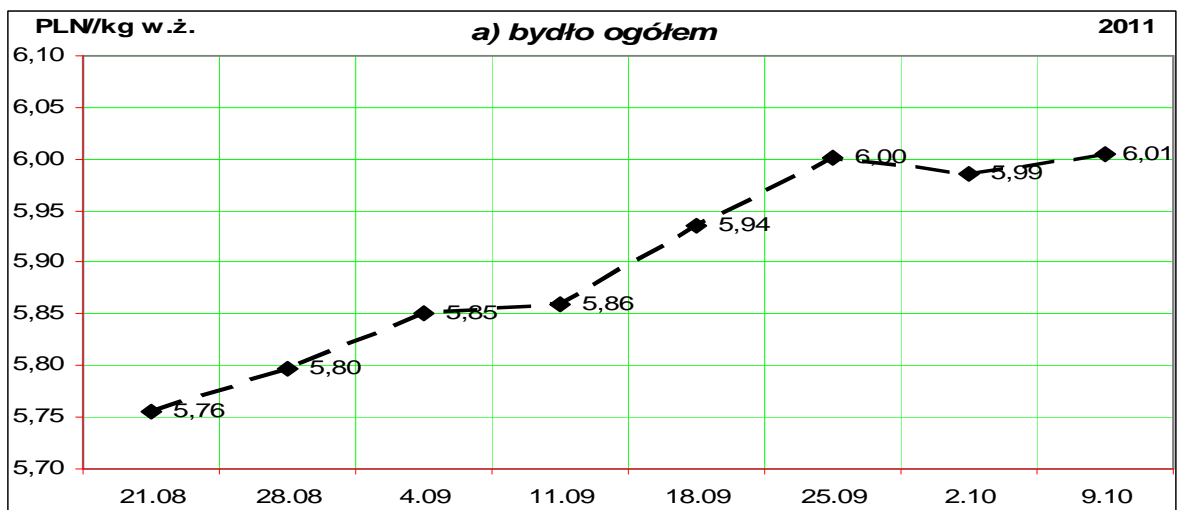
*** - daty podane w tablicach oznaczają ostatni dzień analizowanego tygodnia (poniedziałek-niedziela).

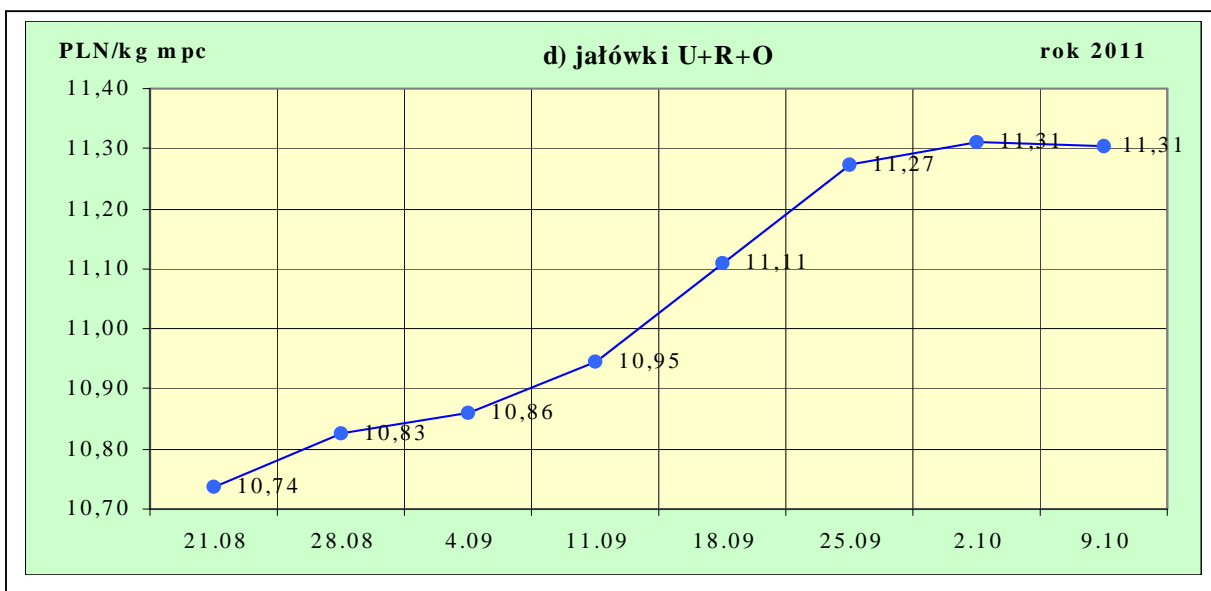
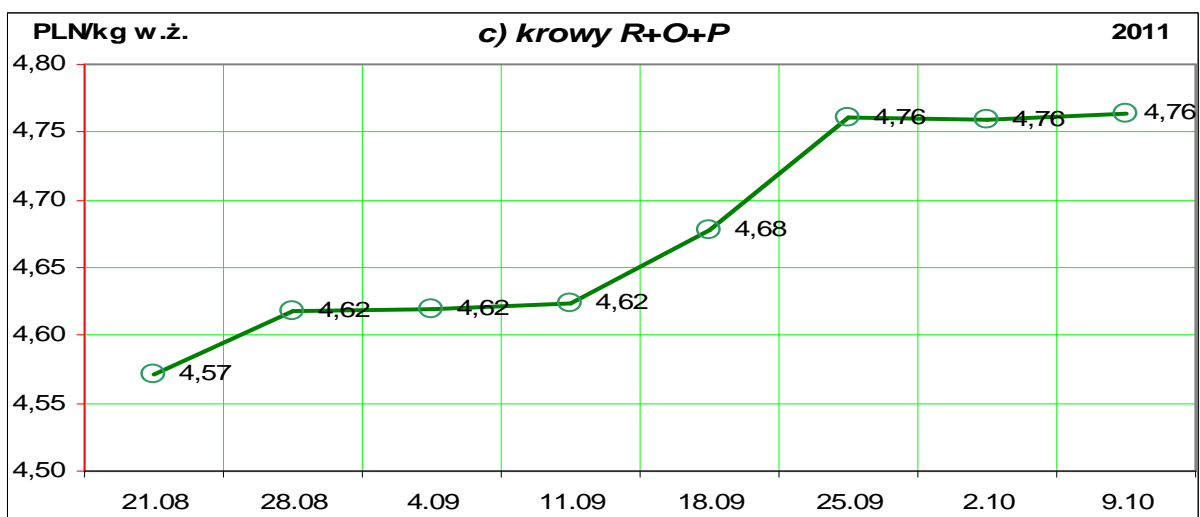
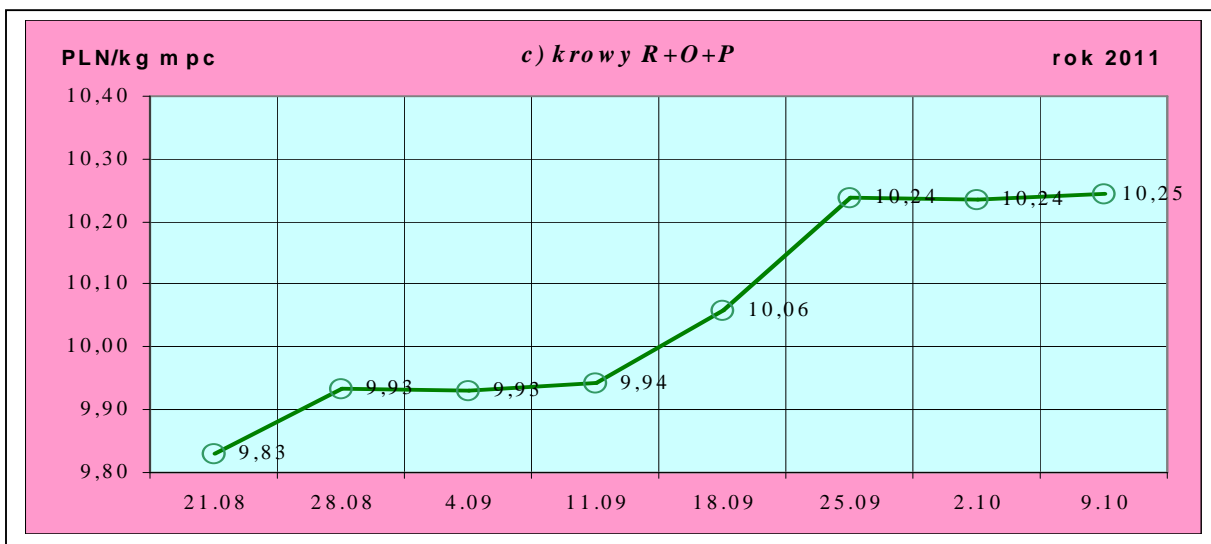
UWAGA:

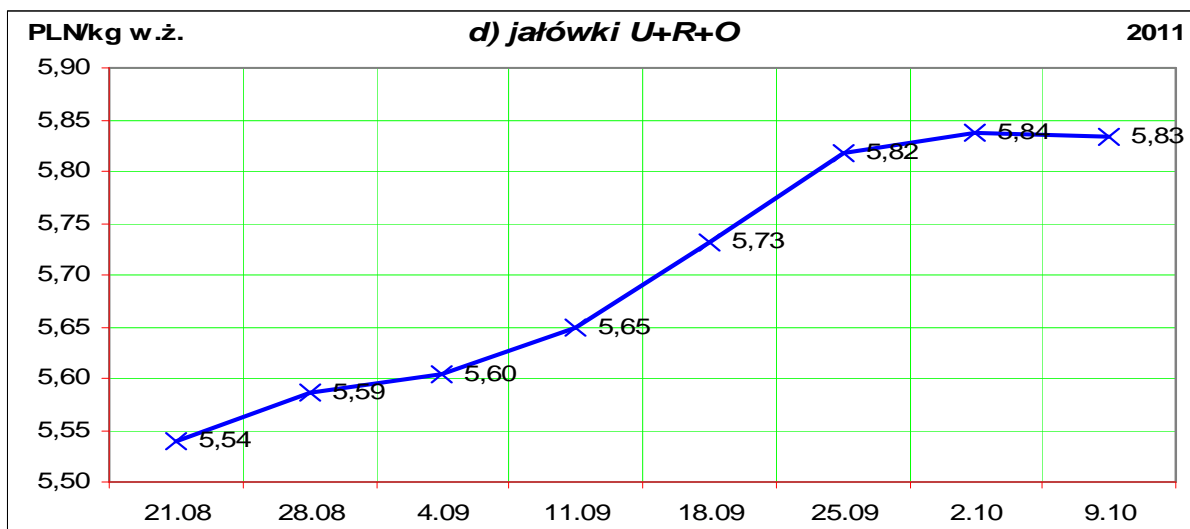
Od wydania Nr 37/2011 ceny zakupu żywca wołowego poszerzono o dwie kategorie bydła: BO3 i DPI

Rys. 1. Średnie krajowe ceny zakupu bydła rzeźnego wg kategorii bydła (PLN/ kg mpc i PLN/kg w.ż.)









1.2 Ceny skupu żywca wołowego w Polsce (dane wstępne GUS).

Tablica 2. Ceny skupu żywca wołowego w Polsce wg miesięcy w roku 2011.

a) bydła rzeźnego ogółem (bez cieląt) w zł/kg w.ż.

Kategoria ceny/miesiąc	I	II	III	IV	V	VI	VII	VIII	IX	X	XI	XII	I-XII
Cena skupu (cena zapłacona producentom żywca)*	5,23	5,33	5,71	5,75	5,80	5,65	5,52	5,87					

*- średnia cena za bydło rzeźne ogółem (bez cieląt) zapłacona w skupie producentom bydła (badana w GUS)

Tablica 3. Zbiorcze zestawienie danych dotyczących zakupu bydła rzeźnego wg makroregionów

Kategoria bydła	Cena zakupu				Średnia masa tuszy cieplej		Zmiana tyg. poziomu uboju [%]	Struktura zakupu	
	wg w.ż. [zł/kg]	dla mpc [zł/tonę]	dla mps [zł/tonę]	Zmiana	[kg]	Zmiana		[%]	Zmiana
	2011-10-09	2011-10-09	2011-10-09	Zmiana mps tyg. [%]	2011-10-09	Zmiana tyg. [%]	2011-10-09	Zmiana tyg. [w pkt. %]	
Centralny									
Bydło ogółem	6,05	11 940	12 179	0,8	280,1	1,3	0,1	100,0	-
byki do 2 lat	7,23	13 405	13 673	0,1	310,7	0,3	5,9	39,0	2,1
byki > 2 lat	7,25	13 556	13 827	1,6	340,4	-2,8	29,4	4,1	0,9
wolce	-	-	-	-	-	-	-	-	-
krowy	4,74	10 201	10 405	0,5	255,6	1,3	0,9	40,8	0,3
jałówki	5,93	11 487	11 717	0,5	253,1	0,2	-17,2	16,2	-3,4
Południowy									
Bydło ogółem	6,11	12 055	12 296	0,9	286,0	1,3	6,4	100,0	-
byki do 2 lat	7,23	13 408	13 676	0,7	314,3	2,0	8,1	43,6	0,7
byki > 2 lat	7,11	13 289	13 555	0,9	344,4	-1,7	17,1	2,7	0,2
wolce	-	-	-	-	-	-	-	-	-
krowy	4,84	10 400	10 608	0,5	264,0	0,5	5,0	39,9	-0,5

Departament Rynków Rolnych

jałówki	5,88	11 404	11 632	0,5	248,6	0,5	4,3	13,8	-0,3
Północny									
Bydło ogółem	5,66	11 171	11 395	-1,6	277,4	-2,2	31,2	100,0	-
byki do 2 lat	6,92	12 839	13 096	-0,2	315,5	-2,6	14,8	28,8	-4,1
byki > 2 lat	7,03	13 135	13 397	-0,6	361,2	-5,0	100,0	1,7	0,6
wolce	-	-	-	-	-	-	-	-	-
krowy	4,68	10 064	10 266	-1,2	261,3	-0,6	39,4	50,4	3,0
jałówki	5,58	10 818	11 035	-0,7	255,2	-1,8	35,3	19,1	0,6

*- z uwagi na ustawowy obowiązek nieidentyfikalności danych, ceny nie podano.

** - z uwagi na brak porównywalności w obecnym tygodniu, danych nie podano

Makroregiony skupu bydła oraz sprzedaży wołowiny w ćwierćtuszach

Nazwa makroregionu	Województwa wchodzące w skład makroregionu
północny	podlaskie, pomorskie, warmińsko-mazurskie, zachodnio-pomorskie
centralny	kujawsko-pomorskie, mazowieckie, łódzkie, wielkopolskie, lubuskie
południowy	lubelskie, małopolskie, podkarpackie, świętokrzyskie, dolnośląskie, opolskie, śląskie

Tablica 4. Ceny zakupu bydła dla 32 badanych klas jakości EUROP w Polsce oraz w makroregionach

Kategorie bydła	Klasa wg EUROP	Cena zakupu					Średnia tuszy 2011-10-09	masa schłodz. [kg] Zmiana tyg. [%]
		dla mpc** [zł/tonę]		dla mps** [zł/tonę]		Zmiana mps tyg. [%]		
		2011-10-09	2011-10-02	2011-10-09	2011-10-02			
POLSKA								
byki do 2 lat	kl. U	13 754	13 794	14 029	14 070	-0,3	370	0,1
byki do 2 lat	kl. U 2	13 743	13 804	14 018	14 080	-0,4	366	2,4
byki do 2 lat	kl. U 3	13 771	13 784	14 046	14 059	-0,1	377	-2,0
byki do 2 lat	kl. R	13 557	13 447	13 828	13 716	0,8	332	1,6
byki do 2 lat	kl. R 2	13 540	13 401	13 811	13 669	1,0	323	1,3
byki do 2 lat	kl. R 3	13 580	13 512	13 851	13 782	0,5	345	1,8
byki do 2 lat	kl. O	13 134	13 111	13 396	13 373	0,2	297	0,5
byki do 2 lat	kl. O 2	13 076	13 058	13 337	13 319	0,1	289	1,0
byki do 2 lat	kl. O 3	13 236	13 209	13 501	13 473	0,2	313	-0,9
byki > 2 lat	kl. R 3	13 590	13 433	13 862	13 702	1,2	356	-1,8
byki > 2 lat	kl. O 3	13 295	13 169	13 561	13 433	1,0	336	-3,0
krowy	kl. R	11 048	11 010	11 269	11 230	0,3	312	-2,0
krowy	kl. R 2	10 693	10 722	10 907	10 937	-0,3	281	-7,6
krowy	kl. R 3	11 130	10 939	11 352	11 158	1,7	320	0,0
krowy	kl. R 4	11 250	11 545	11 475	11 776	-2,6	334	-0,4
krowy	kl. O	10 484	10 492	10 694	10 702	-0,1	273	1,2
krowy	kl. O 2	10 126	10 182	10 328	10 386	-0,6	252	1,1
krowy	kl. O 3	10 655	10 628	10 869	10 841	0,3	284	1,0
krowy	kl. O 4	10 891	10 975	11 109	11 195	-0,8	307	-0,7
krowy	kl. P	9 231	9 150	9 416	9 333	0,9	215	1,4
krowy	kl. P 1	8 985	8 921	9 165	9 100	0,7	203	1,4
krowy	kl. P 2	9 520	9 463	9 710	9 653	0,6	233	0,6

Departament Rynków Rolnych

krowy	kl. P 3	9 966	9 808	10 166	10 004	1,6	259	0,3
jałówki	kl. U	11 760	11 864	11 995	12 101	-0,9	291	-1,5
jałówki	kl. U 2	12 080	12 262	12 321	12 508	-1,5	247	-11,0
jałówki	kl. U 3	11 640	11 660	11 873	11 893	-0,2	312	2,2
jałówki	kl. R	11 598	11 461	11 830	11 690	1,2	272	-1,2
jałówki	kl. R 2	11 416	11 178	11 644	11 402	2,1	249	-5,4
jałówki	kl. R 3	11 549	11 510	11 780	11 740	0,3	275	0,6
jałówki	kl. R 4	11 875	11 726	12 113	11 960	1,3	290	-1,9
jałówki	kl. O	11 134	11 204	11 357	11 428	-0,6	242	0,8
jałówki	kl. O 2	10 884	10 946	11 101	11 165	-0,6	223	-0,9
jałówki	kl. O 3	11 207	11 342	11 431	11 569	-1,2	249	1,9
jałówki	kl. O 4	11 470	11 454	11 700	11 683	0,1	266	0,1
				Centralny				
byki do 2 lat	kl. U	13 613	13 612	13 885	13 884	0,0	366	-1,1
byki do 2 lat	kl. U 2	13 523	13 426	13 793	13 694	0,7	363	2,4
byki do 2 lat	kl. U 3	13 756	13 772	14 031	14 048	-0,1	371	-3,6
byki do 2 lat	kl. R	13 654	13 522	13 927	13 793	1,0	323	0,7
byki do 2 lat	kl. R 2	13 646	13 518	13 919	13 788	0,9	316	0,3
byki do 2 lat	kl. R 3	13 665	13 529	13 938	13 800	1,0	333	0,7
byki do 2 lat	kl. O	13 220	13 262	13 484	13 527	-0,3	298	0,9
byki do 2 lat	kl. O 2	13 150	13 232	13 413	13 496	-0,6	289	0,8
byki do 2 lat	kl. O 3	13 318	13 325	13 584	13 592	-0,1	312	-1,3
byki > 2 lat	kl. R 3	13 643	13 536	13 916	13 807	0,8	344	-1,7
byki > 2 lat	kl. O 3	13 493	13 245	13 763	13 510	1,9	338	-3,6
krowy	kl. R	10 781	10 864	10 997	11 081	-0,8	295	-4,1
krowy	kl. R 2	10 399	10 625	10 607	10 837	-2,1	269	-11,9
krowy	kl. R 3	10 743	11 007	10 958	11 227	-2,4	305	-1,1
krowy	kl. R 4	11 400	11 152	11 628	11 375	2,2	330	4,9
krowy	kl. O	10 269	10 286	10 474	10 491	-0,2	270	1,8
krowy	kl. O 2	9 763	9 975	9 958	10 175	-2,1	249	1,4
krowy	kl. O 3	10 405	10 339	10 613	10 545	0,6	276	1,7
krowy	kl. O 4	10 913	10 902	11 132	11 120	0,1	304	-1,2
krowy	kl. P	9 735	9 416	9 930	9 604	3,4	210	2,0
krowy	kl. P 1	9 511	9 203	9 702	9 387	3,4	196	1,5
krowy	kl. P 2	9 990	9 778	10 190	9 973	2,2	229	0,1
krowy	kl. P 3	10 243	9 741	10 448	9 936	5,2	257	2,7
jałówki	kl. U	11 877	11 912	12 114	12 150	-0,3	290	-4,2
jałówki	kl. U 2	12 343	12 461	12 590	12 711	-1,0	235	-16,1
jałówki	kl. U 3	11 697	11 656	11 931	11 889	0,4	319	1,4
jałówki	kl. R	11 672	11 416	11 906	11 645	2,2	272	-1,9
jałówki	kl. R 2	11 466	11 126	11 695	11 348	3,1	247	-8,3
jałówki	kl. R 3	11 590	11 439	11 822	11 668	1,3	276	1,2
jałówki	kl. R 4	11 908	11 757	12 146	11 992	1,3	286	-4,0
jałówki	kl. O	11 374	11 413	11 602	11 642	-0,3	243	1,8

Departament Rynków Rolnych

jałówki	kl. O 2	11 086	11 071	11 307	11 293	0,1	226	1,9
jałówki	kl. O 3	11 471	11 660	11 700	11 893	-1,6	243	0,7
jałówki	kl. O 4	11 575	11 586	11 807	11 818	-0,1	270	0,8
			Południowy					
byki do 2 lat	kl. U	13 894	14 072	14 172	14 353	-1,3	370	0,2
byki do 2 lat	kl. U 2	13 916	14 273	14 195	14 558	-2,5	366	1,5
byki do 2 lat	kl. U 3	13 864	13 804	14 142	14 080	0,4	377	-1,6
byki do 2 lat	kl. R	13 543	13 426	13 814	13 695	0,9	338	3,3
byki do 2 lat	kl. R 2	13 558	13 349	13 829	13 616	1,6	328	3,6
byki do 2 lat	kl. R 3	13 526	13 507	13 797	13 777	0,1	351	3,3
byki do 2 lat	kl. O	13 251	13 143	13 516	13 406	0,8	294	1,5
byki do 2 lat	kl. O 2	13 216	13 073	13 480	13 335	1,1	286	2,0
byki do 2 lat	kl. O 3	13 324	13 260	13 590	13 525	0,5	314	1,7
byki > 2 lat	kl. R 3	13 573	13 298	13 845	13 564	2,1	370	-0,5
byki > 2 lat	kl. O 3	13 060	13 083	13 321	13 345	-0,2	326	-3,4
krowy	kl. R	11 279	11 181	11 505	11 404	0,9	329	1,6
krowy	kl. R 2	11 118	10 928	11 340	11 146	1,7	302	0,4
krowy	kl. R 3	11 189	11 023	11 413	11 244	1,5	335	3,9
krowy	kl. R 4	11 635	11 699	11 868	11 933	-0,6	341	-2,1
krowy	kl. O	10 748	10 627	10 963	10 839	1,1	275	1,0
krowy	kl. O 2	10 498	10 390	10 708	10 598	1,0	252	0,0
krowy	kl. O 3	10 921	10 747	11 140	10 961	1,6	290	1,4
krowy	kl. O 4	10 927	11 056	11 146	11 277	-1,2	308	-0,2
krowy	kl. P	8 863	8 979	9 040	9 159	-1,3	215	0,5
krowy	kl. P 1	8 694	8 729	8 868	8 903	-0,4	204	0,1
krowy	kl. P 2	9 058	9 330	9 239	9 516	-2,9	230	-0,1
krowy	kl. P 3	9 272	9 628	9 457	9 821	-3,7	256	-0,4
jałówki	kl. U	11 637	11 768	11 869	12 003	-1,1	281	0,7
jałówki	kl. U 2	11 776	11 968	12 012	12 207	-1,6	260	-1,9
jałówki	kl. U 3	11 591	11 667	11 823	11 900	-0,7	288	0,6
jałówki	kl. R	11 709	11 559	11 943	11 790	1,3	268	-0,7
jałówki	kl. R 2	11 625	11 253	11 858	11 478	3,3	255	1,1
jałówki	kl. R 3	11 571	11 593	11 803	11 825	-0,2	268	-1,9
jałówki	kl. R 4	12 160	11 817	12 403	12 053	2,9	286	0,5
jałówki	kl. O	11 228	11 182	11 452	11 406	0,4	238	1,9
jałówki	kl. O 2	11 096	11 063	11 318	11 284	0,3	219	-2,2
jałówki	kl. O 3	11 268	11 246	11 493	11 471	0,2	252	5,2
jałówki	kl. O 4	11 460	11 379	11 690	11 607	0,7	254	1,4
			Północny					
byki do 2 lat	kl. U	13 587	13 693	13 859	13 967	-0,8	404	11,2
byki do 2 lat	kl. U 2	13 986	13 675	14 266	13 949	2,3	391	9,2
byki do 2 lat	kl. U 3	13 034	13 776	13 295	14 052	-5,4	423	8,5
byki do 2 lat	kl. R	13 281	13 265	13 547	13 530	0,1	341	-1,9
byki do 2 lat	kl. R 2	13 163	13 173	13 426	13 437	-0,1	326	-3,0
byki do 2 lat	kl. R 3	13 493	13 471	13 762	13 740	0,2	372	-1,2

Departament Rynków Rolnych

byki do 2 lat	kl. O	12 592	12 619	12 843	12 872	-0,2	302	-3,3
byki do 2 lat	kl. O 2	12 553	12 537	12 804	12 788	0,1	295	-1,2
byki do 2 lat	kl. O 3	12 681	12 774	12 935	13 029	-0,7	317	-6,5
byki > 2 lat	kl. R 3	13 309	13 450	13 575	13 718	-1,0	374	-3,9
byki > 2 lat	kl. O 3	13 053	12 951	13 314	13 210	0,8	356	-3,9
krowy	kl. R	11 097	10 946	11 319	11 165	1,4	313	-6,3
krowy	kl. R 2	11 109	10 876	11 331	11 094	2,1	303	-5,3
krowy	kl. R 3	11 535	10 642	11 766	10 855	8,4	307	-7,7
krowy	kl. R 4	10 345	12 014	10 552	12 254	-13,9	328	-5,0
krowy	kl. O	10 416	10 695	10 624	10 909	-2,6	278	-0,6
krowy	kl. O 2	10 071	10 167	10 272	10 371	-0,9	260	1,8
krowy	kl. O 3	10 621	10 949	10 833	11 168	-3,0	287	-1,4
krowy	kl. O 4	10 670	11 102	10 884	11 324	-3,9	317	-0,5
krowy	kl. P	8 991	8 910	9 171	9 088	0,9	222	0,6
krowy	kl. P 1	8 634	8 685	8 807	8 859	-0,6	211	1,0
krowy	kl. P 2	9 581	9 126	9 773	9 309	5,0	242	1,8
krowy	kl. P 3	10 575	10 344	10 786	10 551	2,2	282	-0,7
jałówki	kl. U	11 413	11 824	11 641	12 060	-3,5	320	-3,0
jałówki	kl. U 2	11 356	11 824	11 583	12 060	-4,0	295	-10,6
jałówki	kl. U 3	11 439	-	11 667	-	-	333	-
jałówki	kl. R	11 310	11 375	11 536	11 602	-0,6	277	-0,9
jałówki	kl. R 2	11 026	11 232	11 246	11 457	-1,8	243	-6,9
jałówki	kl. R 3	11 472	11 489	11 701	11 719	-0,1	285	1,9
jałówki	kl. R 4	11 127	11 355	11 350	11 582	-2,0	319	0,0
jałówki	kl. O	10 537	10 693	10 747	10 907	-1,5	244	-3,6
jałówki	kl. O 2	10 292	10 320	10 498	10 527	-0,3	225	-5,8
jałówki	kl. O 3	10 688	10 907	10 902	11 125	-2,0	257	0,1
jałówki	kl. O 4	10 850	10 702	11 067	10 916	1,4	275	-6,3

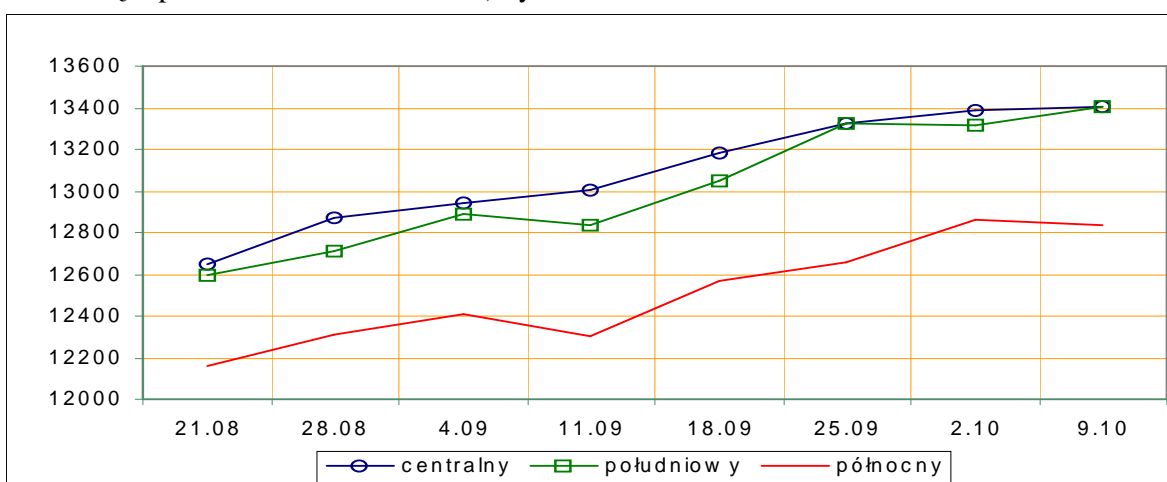
*- z uwagi na ustawy o obowiązkach nieidentyfikacji danych, ceny nie podano.

Rys.3. Średnie ceny zakupu bydła rzeźnego wg makroregionów.

PLN/tonę mpc

a) byki do 2 lat

rok 2011

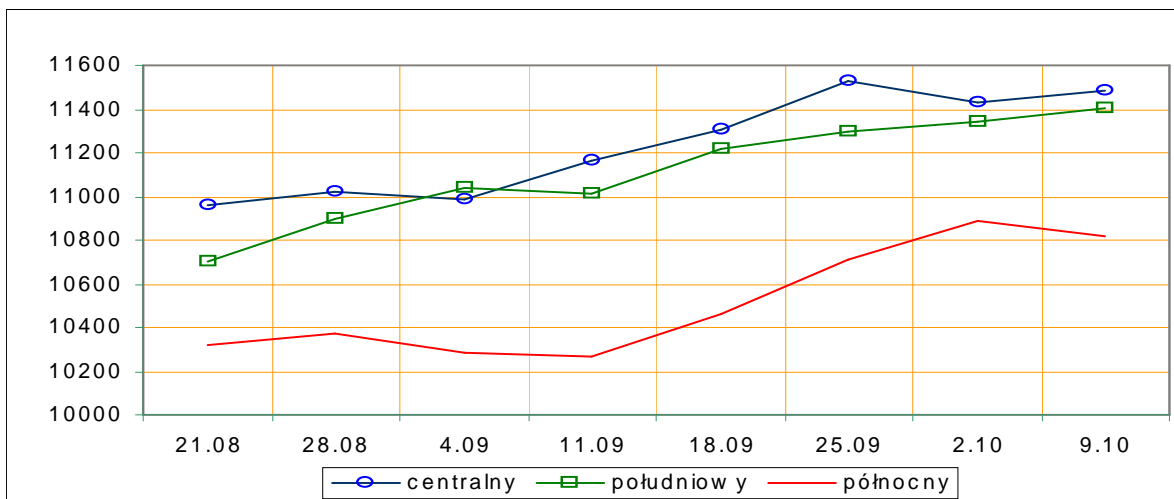


Departament Rynków Rolnych

PLN/tonę mpc

b) jałówki

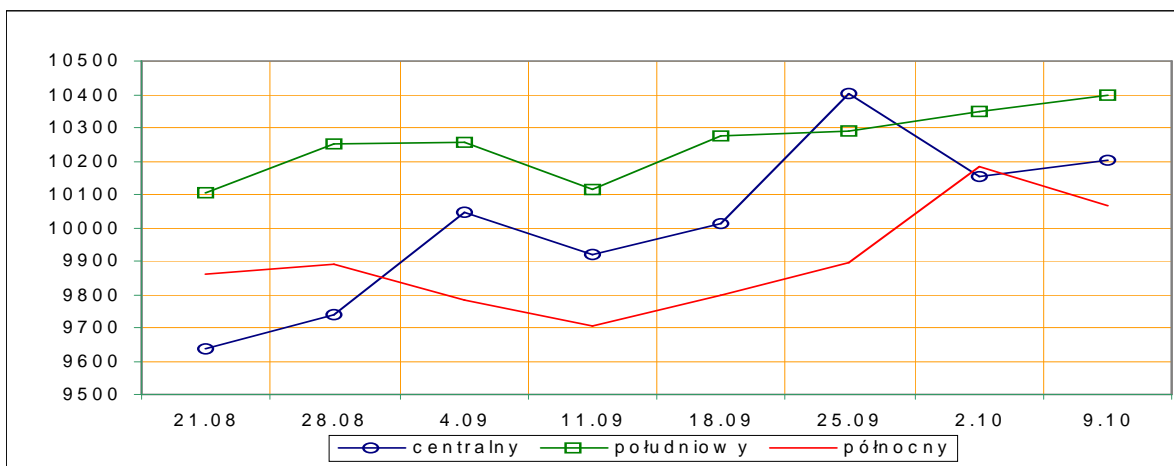
rok 2011



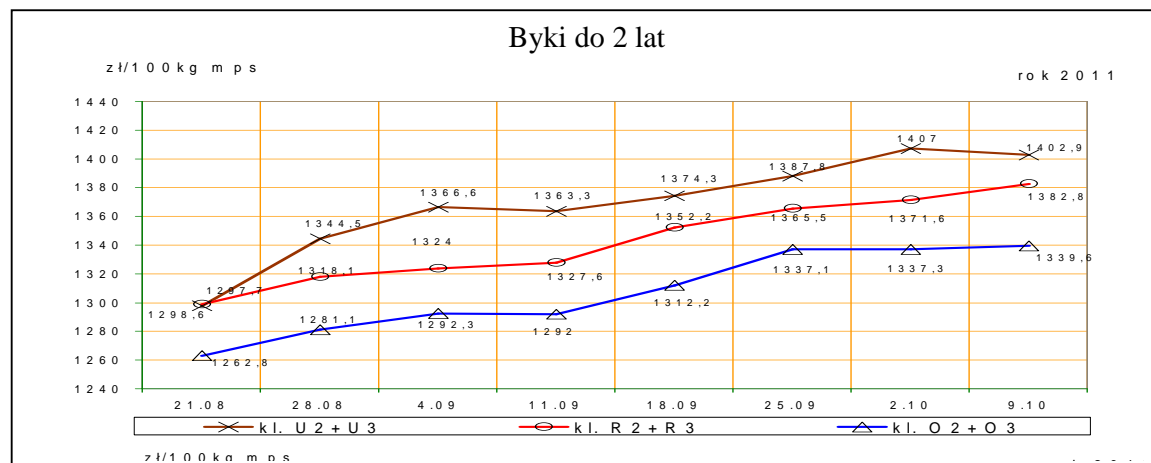
PLN/tonę mpc

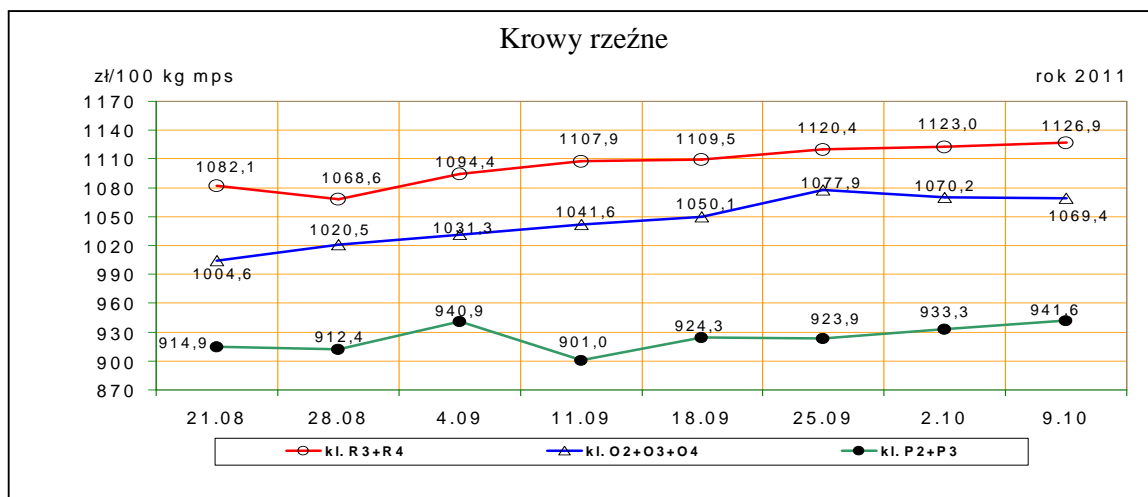
c) krowy

rok 2011



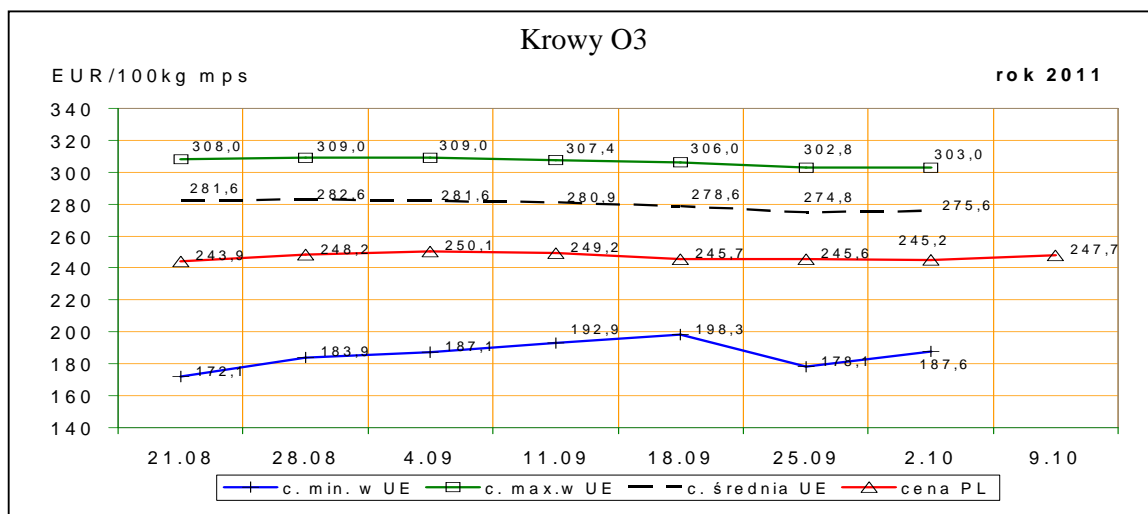
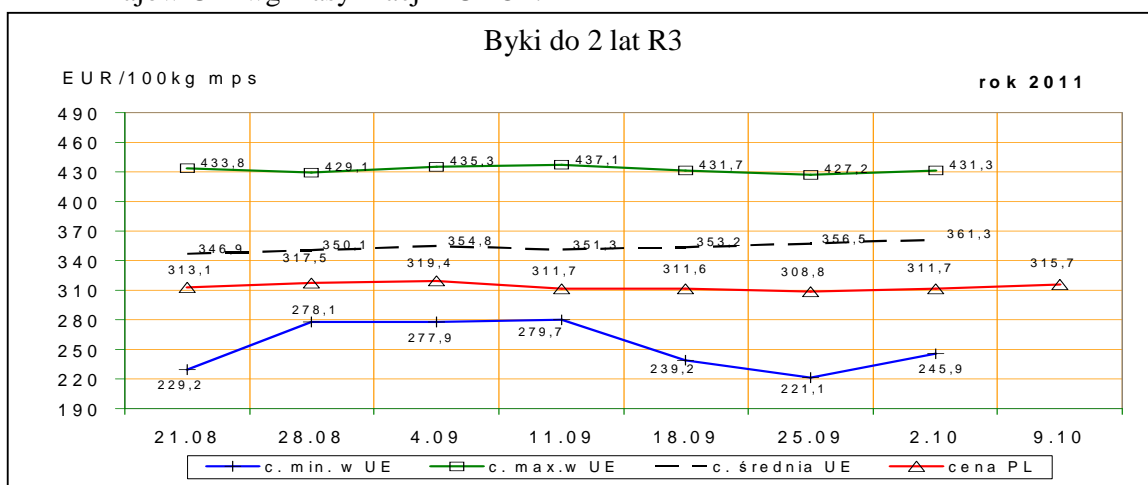
Rys. 4. Średnie krajowe ceny zakupu młodych byków i krów rzeźnych wg badanych klas jakości





1.3 Ceny bydła w Polsce na tle cen w Unii Europejskiej

Rys. 5. Ceny zakupu młodych byków kl. R3 i krów rzeźnych kl. O3 w Polsce* na tle cen pozostałych krajów UE wg klasyfikacji EUROP.



*- wg kursu 1 EURO=4,38734PLN

Departament Rynków Rolnych

1.4 Ceny bydła w Unii Europejskiej²

Tablica 5. Średnia wspólnotowa cena rynkowa tusz od młodego bydła męskiego wraz z % ceny referencyjnej

EUR/100 kg tusz schłodzonych				
Kraj	39/11	38/11	zmiana tyg.	% ceny referencyjnej
UE	354,53	354,53	0,38	159,41%

Tablica 5a. Średnia cena rynkowa tusz od młodego bydła męskiego w państwach członkowskich UE.

EUR/100 kg tusz schłodzonych					
Kraj	39/11	38/11	Kraj	39/11	38/11
Belgia	315,71	315,71	Luksemburg	351,89	351,89
Bułgaria	295,84	295,84	Węgry	246,00	246,00
Czechy	313,69	313,69	Malta		
Dania	361,38	361,38	Holandia	307,65	307,65
Niemcy	356,64	356,64	Austria	351,94	351,94
Estonia	286,95	286,95	Polska	306,21	306,21
Grecja	429,11	429,11	Portugalia	343,33	343,33
Hiszpania	353,94	353,94	Rumunia	262,40	262,40
Francja	335,18	335,18	Słowenia	336,92	336,92
Irlandia	344,17	344,17	Słowacja	315,34	315,34
Włochy	386,69	386,69	Finlandia	345,33	345,33
Cypr			Szwecja	328,55	328,55
Litwa	218,71	218,71	Wielka Brytania	385,50	385,50
Łotwa	292,37	292,37	Północna Irlandia	357,07	357,07

Tablica 6. Ceny wybranych kategorii i klas jakościowych bydła w państwach członkowskich UE.

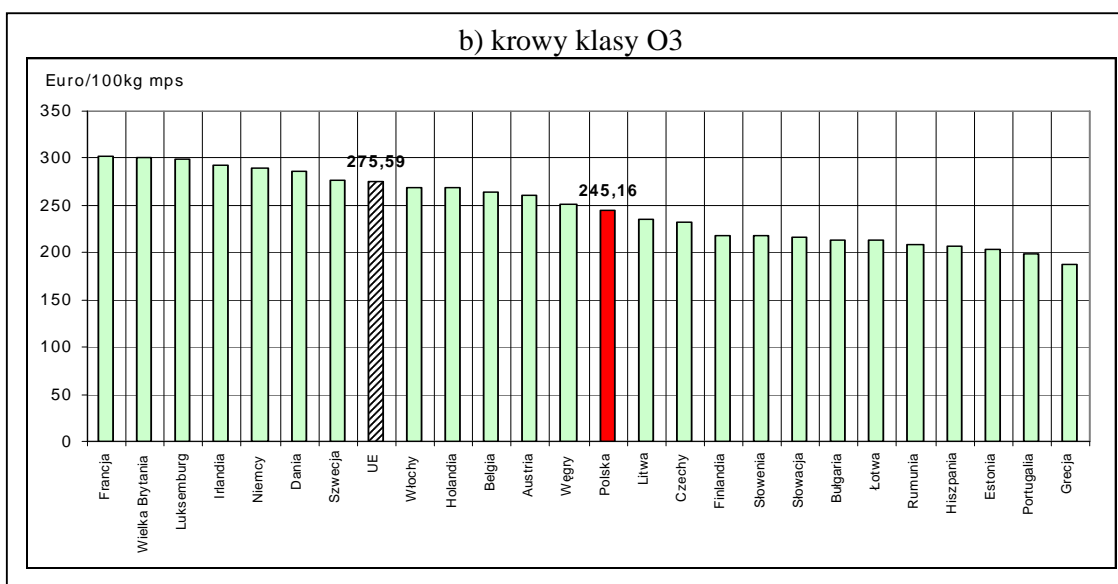
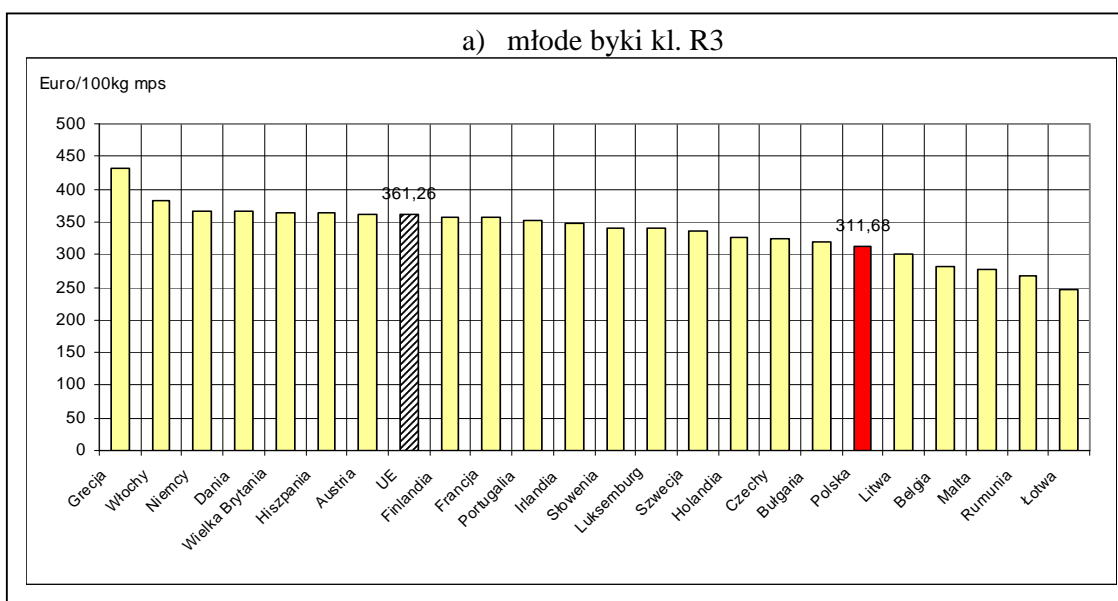
Kraj	Byki do 2 lat R3		Krowy O3		Jałówki R3	
	39/11	38/11	39/11	38/11	39/11	38/11
Belgia	281,41	282,57	263,59	265,98	288,50	288,50
Bułgaria	318,48	290,97	213,00	200,85		
Czechy	324,66	314,60	232,24	229,85	270,93	262,12
Dania	365,91	363,57	286,89	285,67	338,63	342,21
Niemcy	367,20	362,10	289,68	287,64	336,60	333,54
Estonia			204,08	195,66		
Grecja	431,32	427,21	187,60	194,33	406,81	406,81
Hiszpania	362,94	358,14	207,50	204,95	354,37	351,99
Francja	356,00	352,00	303,00	301,00	348,00	345,00
Irlandia	348,23	346,16	292,46	293,58	351,14	352,91
Włochy	381,80	373,81	269,62	277,65	386,59	394,69
Cypr						
Łotwa	245,89	221,07	212,51	206,21	226,15	204,85
Litwa	299,56	298,08	235,77	235,13	234,31	235,27
Luksemburg	341,24	341,24	299,00	299,00	347,21	347,21
Węgry			250,81	242,34	254,97	244,24
Malta	277,71	279,72				
Holandia	326,62	311,53	268,50	269,20	295,46	298,35
Austria	361,66	359,51	261,20	265,23	326,58	321,23

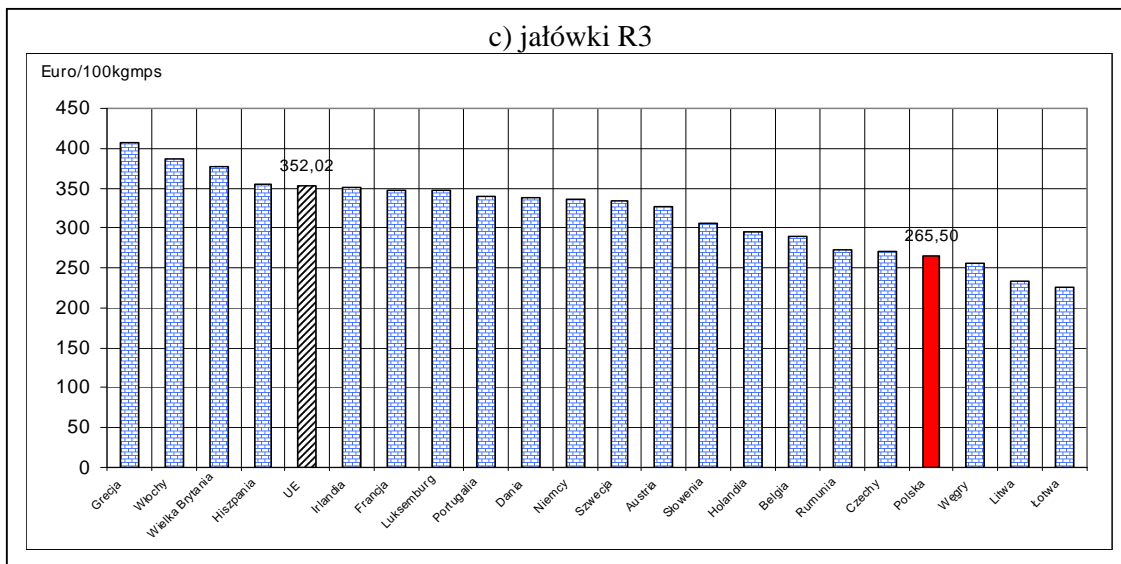
² Źródło: Biuletyn Komisji Europejskiej, ceny rynkowe wołowiny.

Departament Rynków Rolnych

Polska	311,68	308,76	245,16	245,59	265,50	263,65
Portugalia	351,30	347,00	198,30	194,50	340,40	336,20
Rumunia	266,52		209,17	208,51	272,63	213,69
Słowenia	341,30	341,52	217,71	219,49	306,74	311,08
Słowacja		319,03	215,82	178,07		235,36
Finlandia	357,55	348,94	217,78	222,05		312,69
Szwecja	336,26	335,08	277,26	277,32	334,10	339,32
Wielka Brytania	364,33	362,48	300,61	302,77	376,75	374,84
UE	361,26	356,52	275,59	274,83	352,02	351,25
PL/UE w klasie [%]	86,3	86,6	89,0	89,4	75,4	75,1
PL/UE kateg. og. [%]	84,5	84,8	89,5	89,3	74,3	74,0

Rys. 6 Graficzny obraz cen bydła w ubojniach w Unii Europejskiej w tygodniu 39/2011





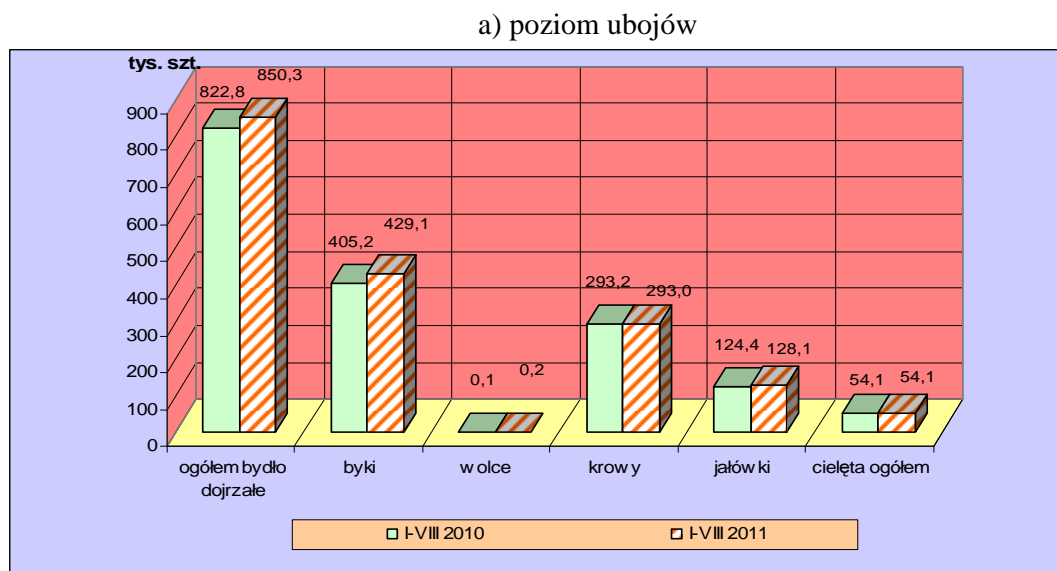
1.3 Uboje bydła rzeźnego w Polsce

Tablica 7. Liczba ubojów przemysłowych bydła dojrzałego w Polsce w okresie I-VIII 2011 i 2010 oraz roczna zmiana poziomu ubojów*

Kategoria	I-VIII 2010	I-VIII 2011		Roczna zmiana ubojów [%]
	ubój [szt]	ubój [szt]	udział [%]	
Bydło ogółem	822807	850337	100,0	3,3
w tym: byki	405181	429057	50,5	5,9
wolce	64	156	0,0	143,8
krowy	293210	293038	34,5	-0,1
jałówki	124352	128086	15,1	3,0

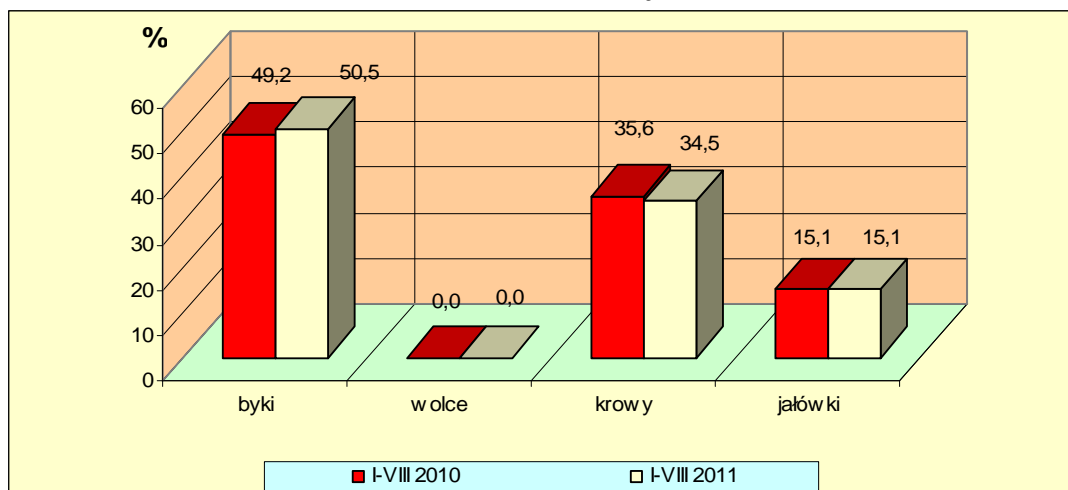
* źródło: wg danych GUS

Rys. 8. Uboje bydła dojrzałego i cieląt w Polsce w okresie I-VIII 2011 i 2010 wg kategorii*



* źródło: wg danych GUS

b) struktura ubojów

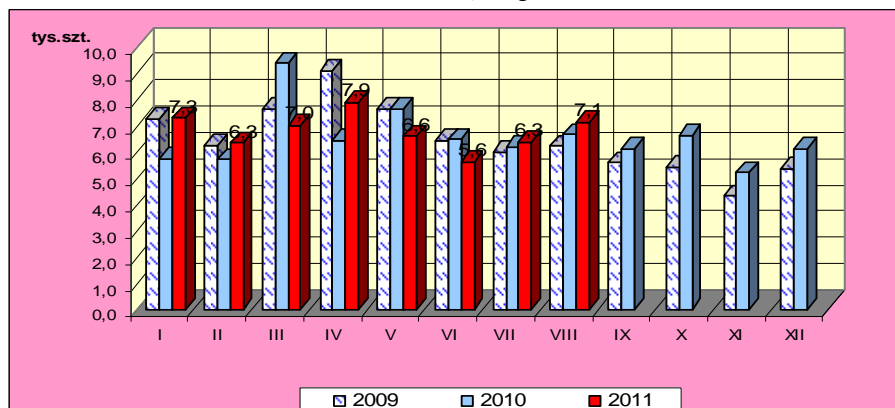


* źródło – wg danych GUS

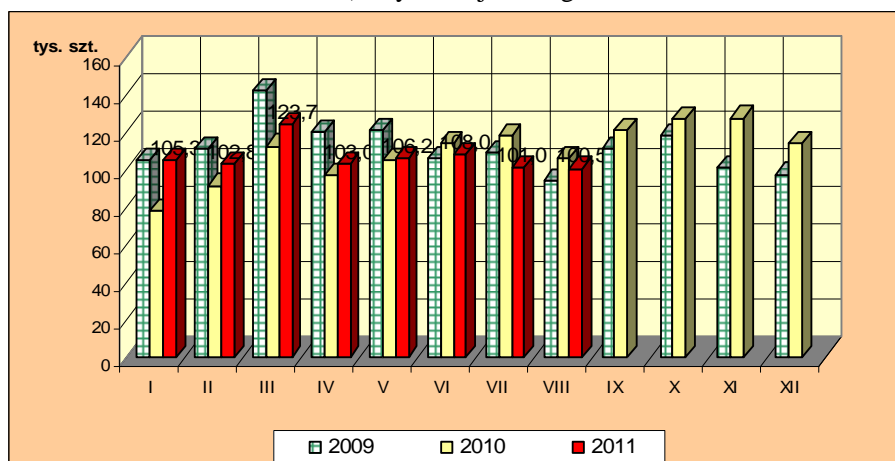
Rys.9. Miesięczny poziom ubojów bydła w Polsce w latach 2009-2011 wg miesięcy (wg danych GUS)

Uwaga: Część tabelaryczna w wydaniu EXCEL.

a) cielęta ogółem

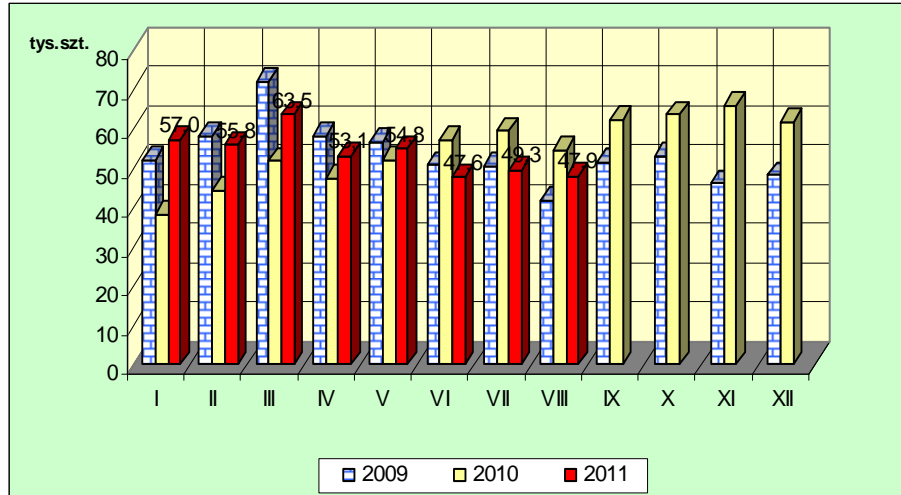


b) bydło dojrzałe ogółem

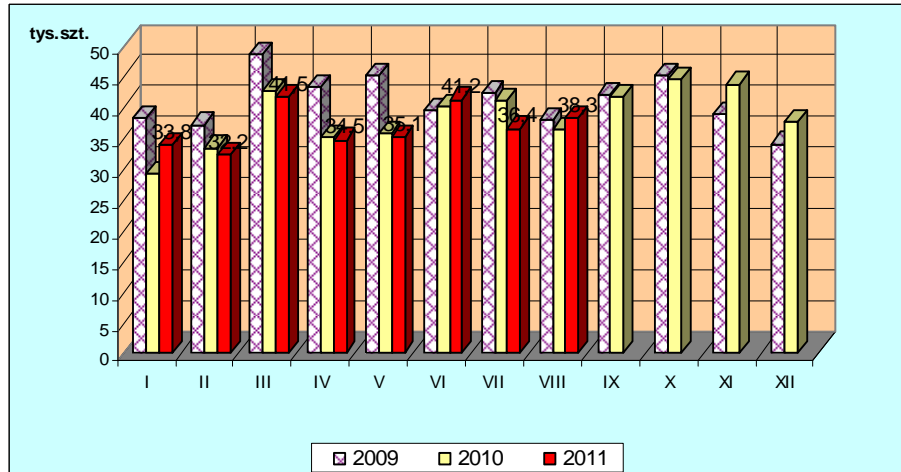


Departament Rynków Rolnych

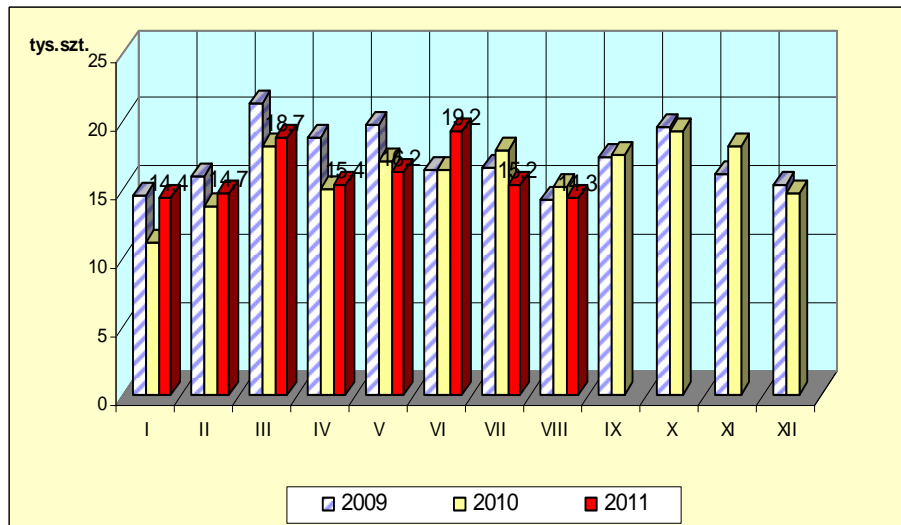
c) byki



d) krowy



e) jałówki



Departament Rynków Rolnych

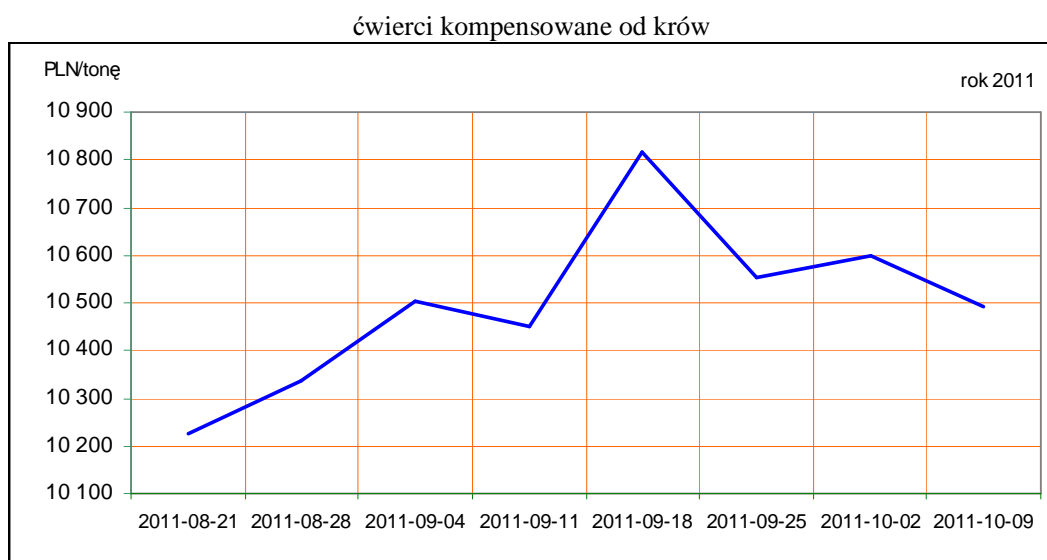
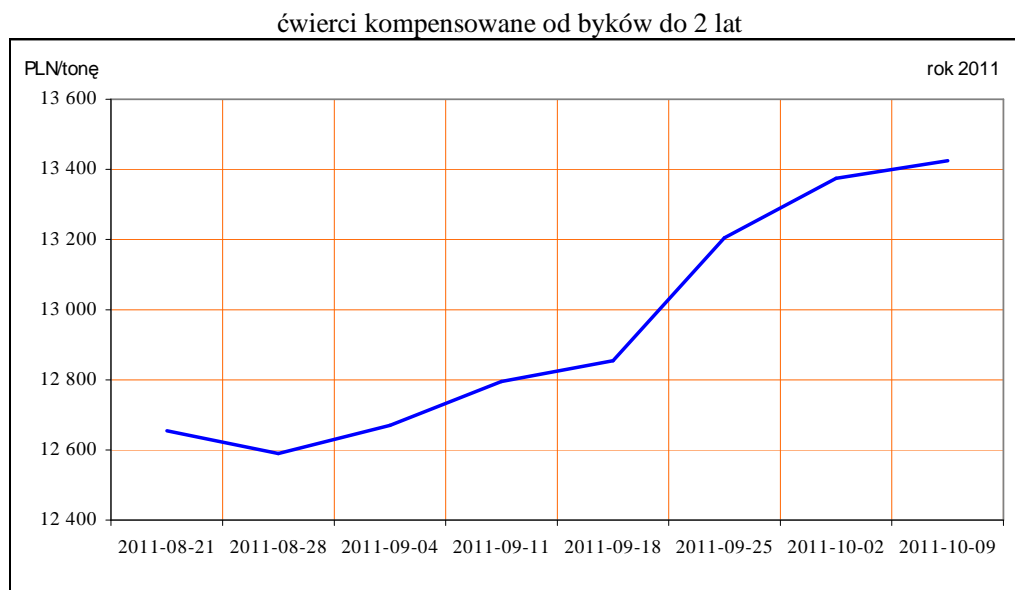
1. Ceny sprzedaży wołowiny w zakładach mięsnych

Tablica 10. Średnie ceny i struktura sprzedaży ćwierci wołowych w ubojniach bydła na rynek wewnętrzny dla Polski oraz wg makroregionów

TOWAR	CENA [zł/tona]			Struktura sprzedaży			Wielkość sprzedaży zmiana tyg. [%]**
	2011-10-09	2011-10-02	Zmiana tyg. [%]	2011-10-09	2011-10-02	Zmiana tyg. [%]	
POLSKA							
Ćwierci od byków do 2 lat - OGÓLEM	13 593	13 586	0,1	100,00	100,00	--	-4,86
ćwierci przednie	11 080	11 115	-0,3	1,23	1,08	14,66	9,09
ćwierci tylne	18 075	18 728	-3,5	4,27	4,36	-2,20	-6,95
ćwierci kompensowane	13 423	13 377	0,3	94,50	94,56	-0,07	-4,92
Ćwierci od krów rzeźnych - OGÓLEM	10 496	10 597	-0,9	100,00	100,00	--	10,06
ćwierci przednie	--	6 800	--	0,00	0,06		
ćwierci tylne	18 885	--	--	0,06	0,00		
ćwierci kompensowane	10 492	10 599	-1,0	99,94	99,94	0,01	10,06
CENTRALNY							
Ćwierci od byków do 2 lat - OGÓLEM	13 524	13 458	0,5	100,00	100,00	--	14,07
ćwierci przednie	12 584	12 595	-0,1	0,69	0,80	-14,03	-1,93
ćwierci tylne	15 045	14 772	1,8	2,94	1,79	64,37	87,50
ćwierci kompensowane	13 485	13 441	0,3	96,37	97,41	-1,07	12,85
Ćwierci od krów rzeźnych - OGÓLEM	10 461	10 387	0,7	100,00	100,00	--	11,22
ćwierci przednie	--	6 800	--	0,00	0,16		
ćwierci tylne	--	--	--	0,00	0,00		
ćwierci kompensowane	10 461	10 393	0,7	100,00	99,84	0,17	11,40
POŁUDNIOWY							
Ćwierci od byków do 2 lat - OGÓLEM	13 790	13 788,3	0,0	100,00	100,00	--	-20,29
ćwierci przednie	10 609	10 581	0,3	2,24	1,58	41,84	13,07
ćwierci tylne	19 355	19 420	-0,3	7,12	7,40	-3,81	-23,33
ćwierci kompensowane	13 432	13 386	0,3	90,64	91,02	-0,42	-20,62
Ćwierci od krów rzeźnych - OGÓLEM	10 692	10 817	-1,1	100,00	100,00	--	7,84
ćwierci przednie	--	--	--	0,00	0,00		
ćwierci tylne	18 885	--	--	0,12	0,00		
ćwierci kompensowane	10 682	10 817	-1,2	99,88	100,00	-0,12	7,71
PÓŁNOCNY							
Ćwierci od byków do 2 lat - OGÓLEM	13 242	13 194	0,4	100,00	100,00	--	1,95
ćwierci przednie	--	--	--	0,00	0,00		
ćwierci tylne	18 000	17 000	5,9	0,14	0,14	5,09	7,14
ćwierci kompensowane	13 235	13 188	0,4	99,86	99,86	-0,01	1,95
Ćwierci od krów rzeźnych - OGÓLEM	10 080	10 476	-3,8	100,00	100,00	--	13,37
ćwierci przednie	--	--	--	0,00	0,00		
ćwierci tylne	--	--	--	0,00	0,00		
ćwierci kompensowane	10 080	10 476	-3,8	100,00	100,00	0,00	13,37

* - z uwagi na ustawy o obowiązkach nieidentyfikacji danych, ceny nie podano.

Rys. 11. Średnie ceny sprzedaży ćwierci wołowych kompensowanych na rynku wewnętrznym.



Tablica 11. Średnie ceny sprzedaży elementów mięsa wołowego z przeznaczeniem na rynek wewnętrzny dla Polski oraz w makroregionach w okresie 3-9.10.2011r.

Makroregion	Cena sprzedaży [zł/tonę]		Tygodniowa zmiana ceny [%]	
	rostbef z/k	udziec b/k	rostbef z/k	udziec b/k
Ogółem kraj	22052	22233	0,3	-0,6
Południowo-zachodni	21588	25562	0,5	1,7
Wielkopolski	30516	22332	-3,4	-0,1
Północno-zachodni	20313	30067	1,9	8,0
Północno-wschodni	24569	23333	5,1	2,6

Departament Rynków Rolnych

Mazowiecko-łódzki	22271	21011	-3,1	-0,1
Kujawski	18123	26808	-2,0	-0,9
Wschodni-dolny	24786	22405	-0,2	0,6
Południowo-środkowy	19762	21122	-0,6	-5,0

*- z uwagi na ustawowy obowiązek nieidentyfikacji danych, ceny nie podano., b.d. – brak danych

2. Ceny wołowiny na krajowych giełdach towarowych

Tablica 12. Ceny zawartych transakcji giełdowych na mięso wołowe

Towar	Parametry jakościowe	Data	Giełda	Cena (zł/t)	Ilość (t)	Lokalizacja	Pochodzenie przeznaczenie	Zmiana ceny w %
MIEŚO WOŁOWE								

Objaśnienia: lc. - loco, fr. - franco, mag. - magazyn sprzedającego, gr. - granica, imp. - import, skł. cel. - skład celny
Współpracujemy z następującymi giełdami towarowymi:

1. Giełda Paliwowo-Rolna „Rol-Petrol” w Łodzi („Rol-Petrol”-Łódź) tel. (042) 636-87-38, 636-60-94; 2. Warszawska Giełda Towarowa S.A. (WGT-Warszawa) tel. (022) 670-17-64, fax. 670-13-68.

3. Ceny bydła³ na targowiskach

Tablica 13. Średnie krajowe ceny bydła uzyskane w transakcjach targowiskowych*

Kategoria informacji	Tydzień**		Zmiana tygodniowa w %
	9.10.11	2.10.11	
<u>cielęta 60-100 kg</u>			
cena min. w zł/kg	8,00	7,00	14,3
cena max. w zł/kg	12,50	12,25	2,0
cena średnia w zł/kg	10,50	10,38	1,2
szacunkowa podaż w szt	378	330	14,5
szacunkowa sprzedaż w szt	257	241	6,6
wsk. warunków atmosferycznych *	2,71	2,60	
<u>młode bydło opasowe</u>			
cena min. w zł/kg	4,80	4,50	6,7
cena max. w zł/kg	7,50	7,50	0,0
cena średnia w zł/kg	6,05	6,13	-1,3
szacunkowa podaż w szt	345	316	9,2
szacunkowa sprzedaż w szt	183	198	-7,6
wsk. warunków atmosferycznych *	2,82	2,67	
<u>krowy wybrakowane</u>			
cena min. w zł/kg	3,80	3,40	11,8
cena max. w zł/kg	5,00	5,00	0,0
cena średnia w zł/kg	4,13	3,88	6,4
szacunkowa podaż w szt	531	485	9,5
szacunkowa sprzedaż w szt	330	314	5,1
wsk. warunków atmosferycznych *	3,00	3,00	

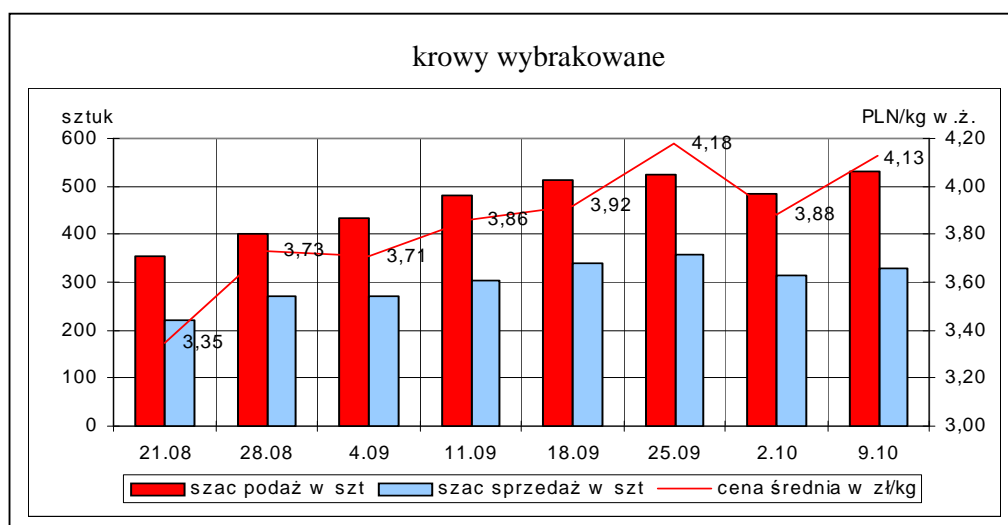
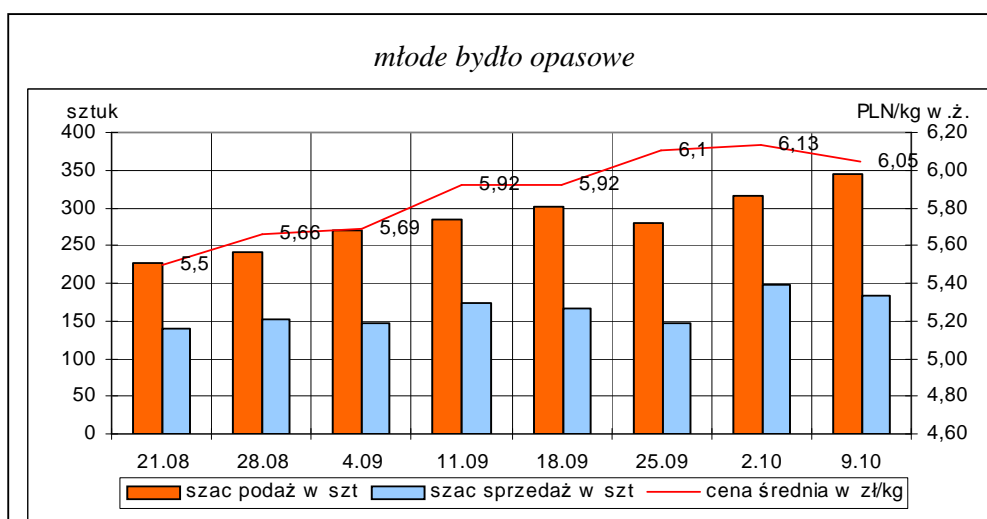
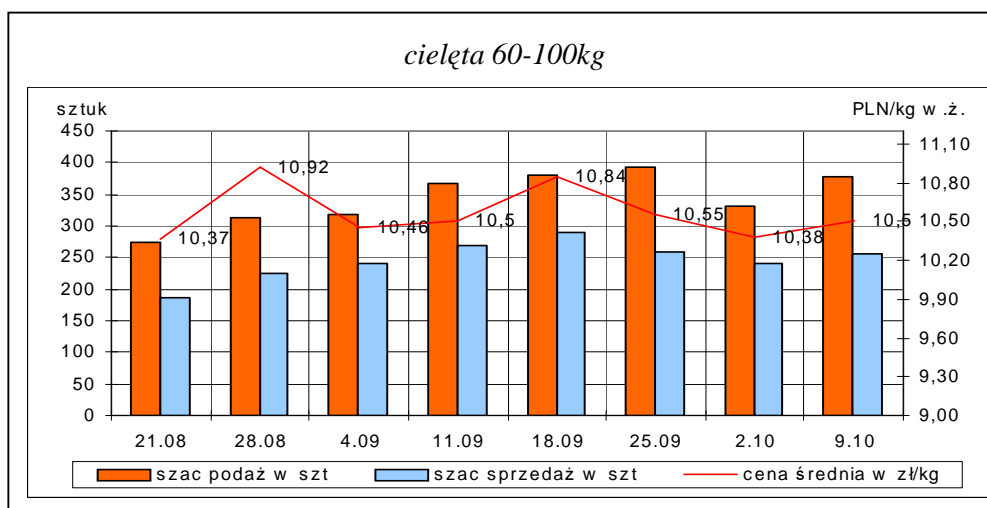
*- wsk. war. atmosferycznych zawiera się między liczbą 1 a 3 i jest średnią arytmetyczną z zanotowanych na targowiskach w dniu badań, jednego z trzech stopni pogody: 1-zła, 2-przeciętna i 3-dobra.

**-ostatni dzień badanego tygodnia,

Uwaga! Tablice zawierające dane z cenami i obrotami bydła w handlu targowiskowym wg województw oraz dla każdego targowiska zawarte są w wydaniu EXCEL-owskim biuletynu.

³ - dla kategorii bydła występującego w cyklu produkcyjnym żywca wołowego

Rys. 12. Ceny bydła w handlu targowiskowym oraz poziom sprzedaży w roku 2011



Metodyka badań targowiskowych

Notowania cen bydła na targowiskach realizowane są w 13 województwach w kraju (oprócz ⁴: lubuskiego, opolskiego i zachodnio-pomorskiego) na maksymalnie 90 reprezentatywnych targowiskach.

Pod pojęciem targowisko rozumiany jest zorganizowany rynek lokalny, którego dominującymi uczestnikami są okoliczni producenci rolni.

Prezentowane ceny są cenami średnimi arytmetycznymi obliczonymi z odnotowanej liczby zawartych transakcji, tylko dla bydła w określonym wieku i przedziale wagowym:

1. cielęta do chowu lub na rzeź o wadze 60 – 100 kg, zarówno buhajki jak i jałówki,
2. młode bydło opasowe do 1 roku o wadze 200 – 300 kg,
3. krowy wybrakowane po selekcji i starsze powyżej 6 lat

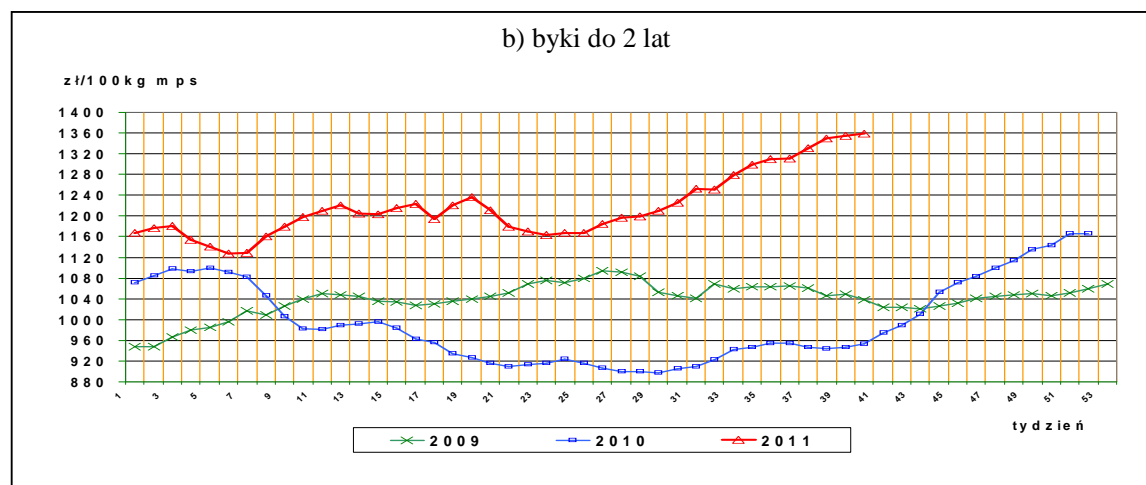
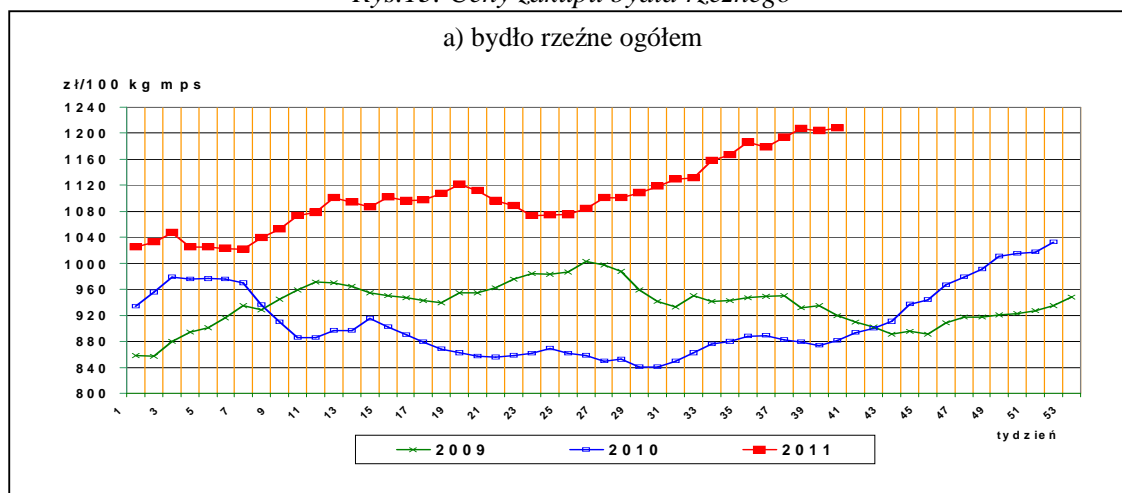
Zestawienie cen dotyczy ostatniego tygodnia, natomiast na poszczególnych targowiskach badania cen dokonywane są raz w tygodniu, raz na dwa tygodnie lub raz w miesiącu (w zwyczajowo przyjęty dzień targowy lub w jeden z kilku dni targowych).

Obroty na większości tych rynków mają charakter lokalny. Ceny notowane są już nawet przy pojedynczej transakcji każdej z w/w kategorii bydła.

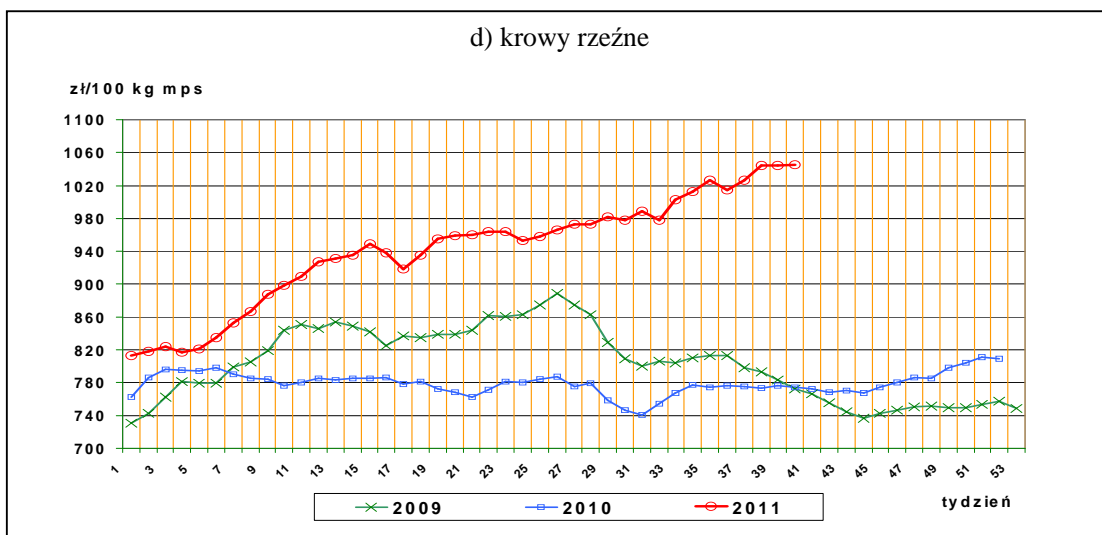
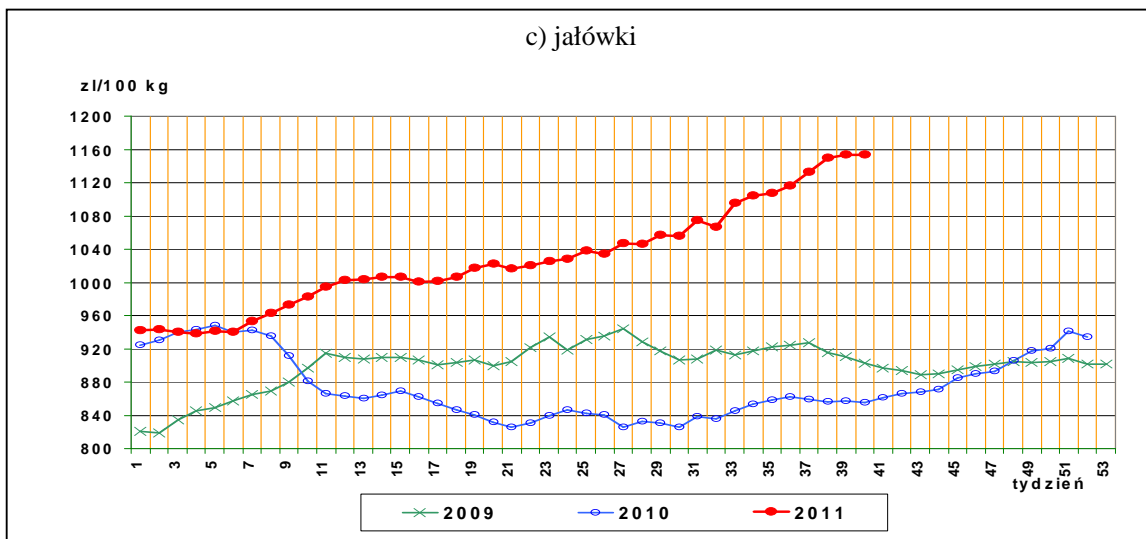
Notowań cen dokonują pracownicy Ośrodków Doradztwa Rolniczego

III. Graficzna prezentacja cen w roku 2011 na tle lat 2010 i 2009

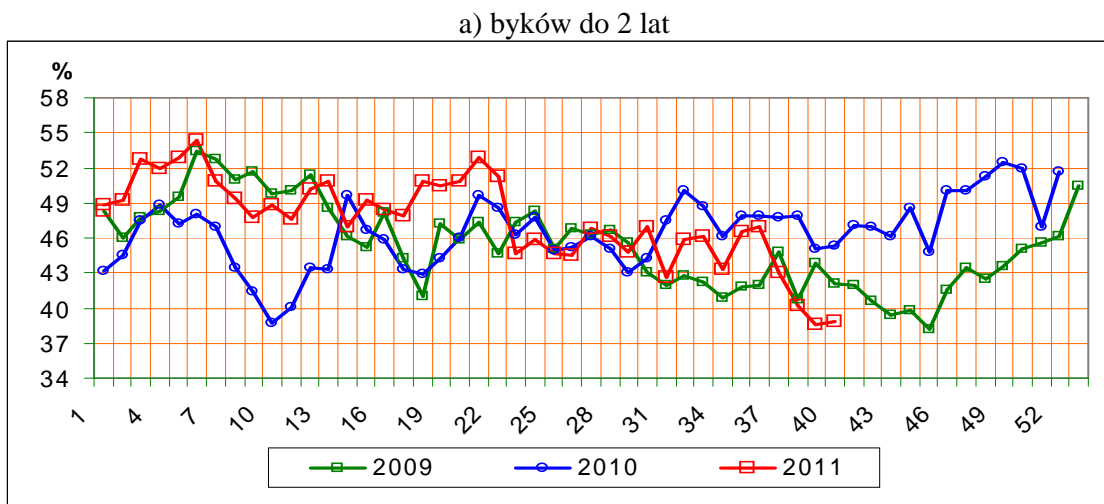
Rys.13. Ceny zakupu bydła rzeźnego



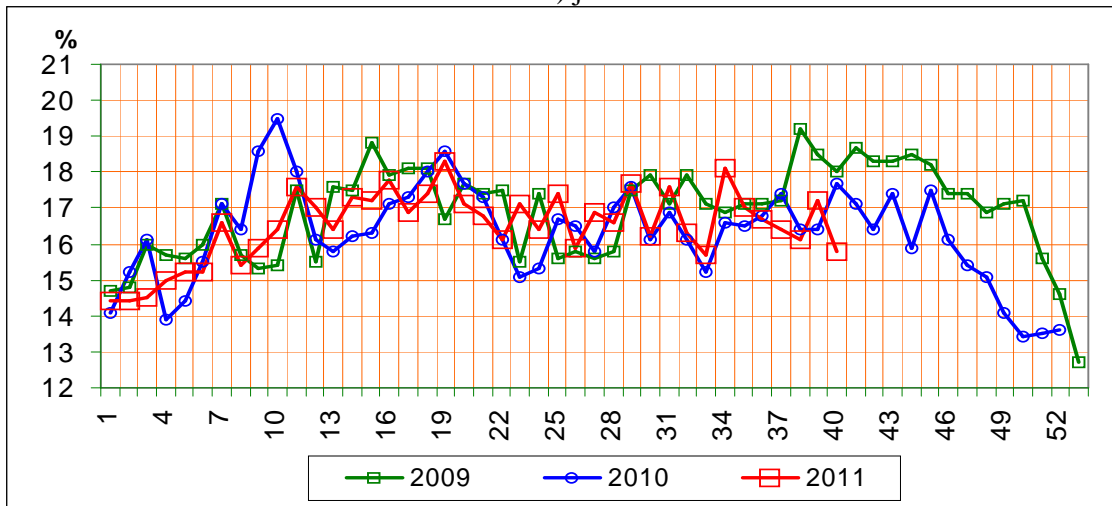
⁴ w w/w województwach bydło w handlu targowiskowym nie występuje bądź ma charakter incydentalny



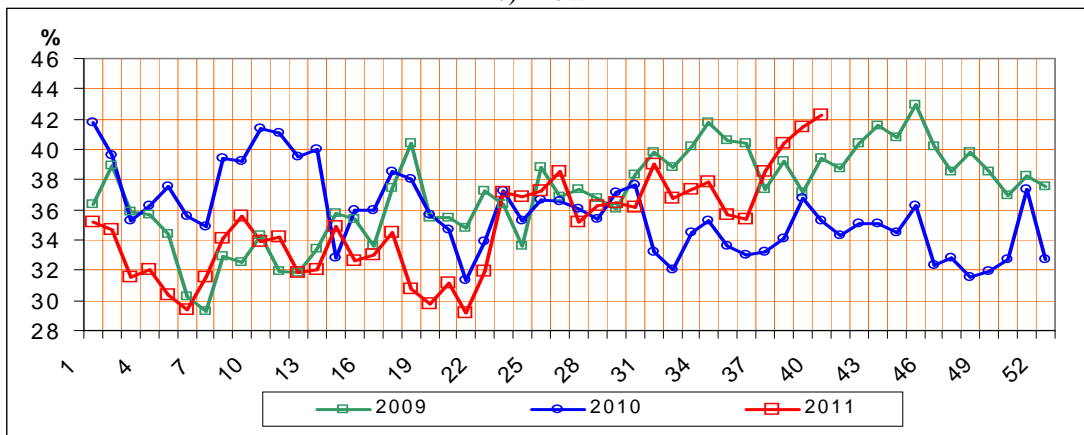
Rys.14. Struktura uboju bydła rzeźnego w Polsce



b) jałówek

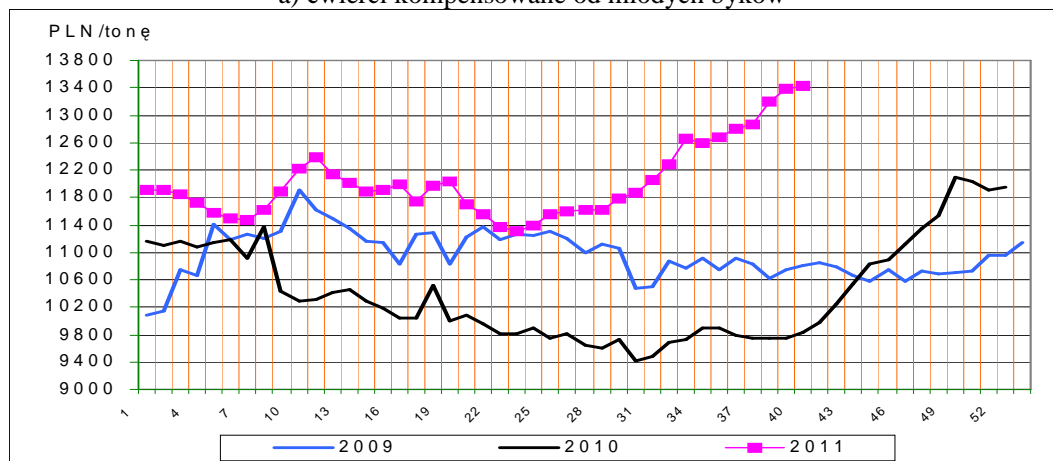


c) krów

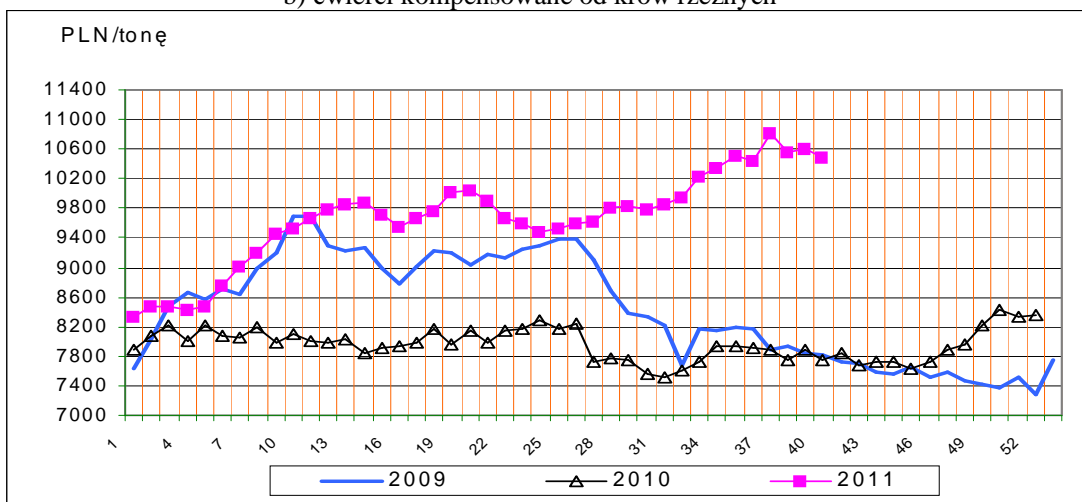


Rys.15. Ceny sprzedaży ćwierci wołowych w zakładach mięsnych

a) ćwierci kompensowane od młodych byków

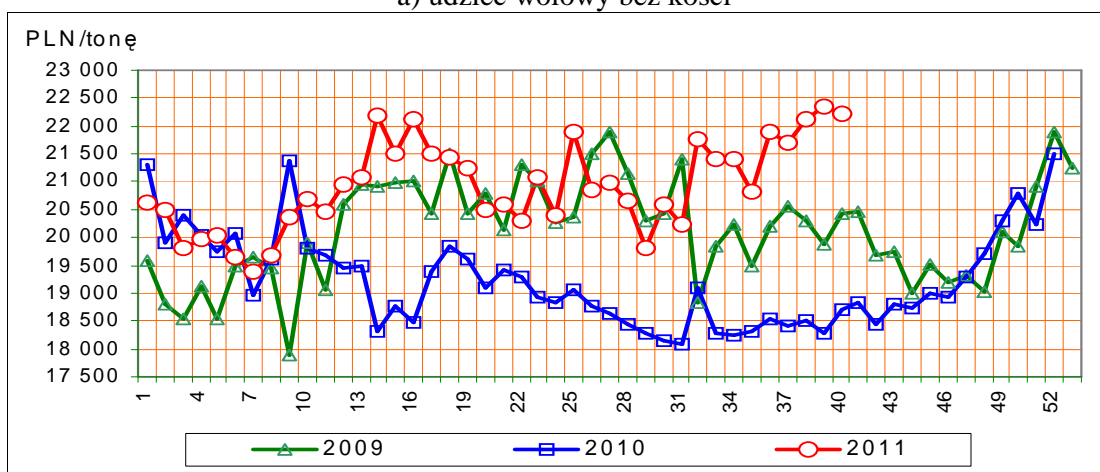


b) ćwierci kompensowane od krów rzeźnych

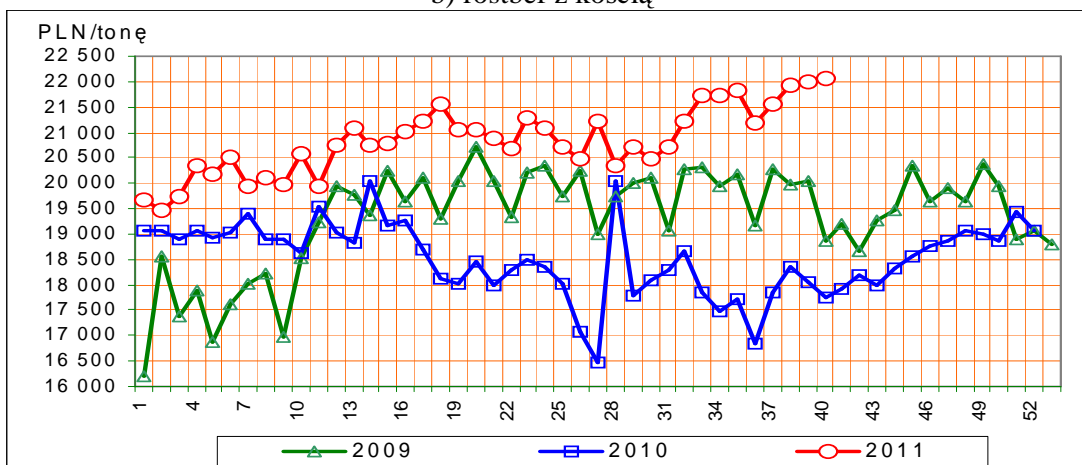


Rys.16. Ceny sprzedaży elementów wołowiny

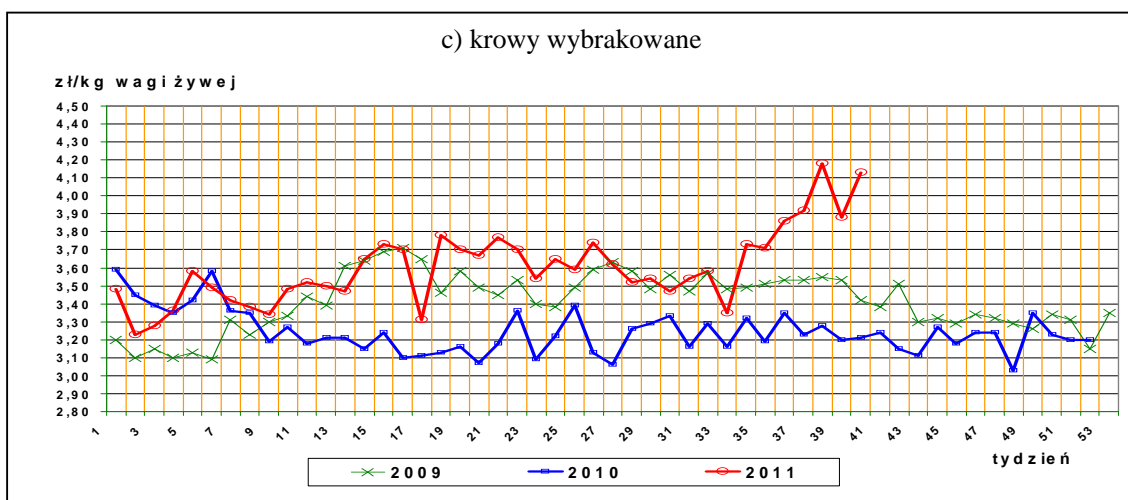
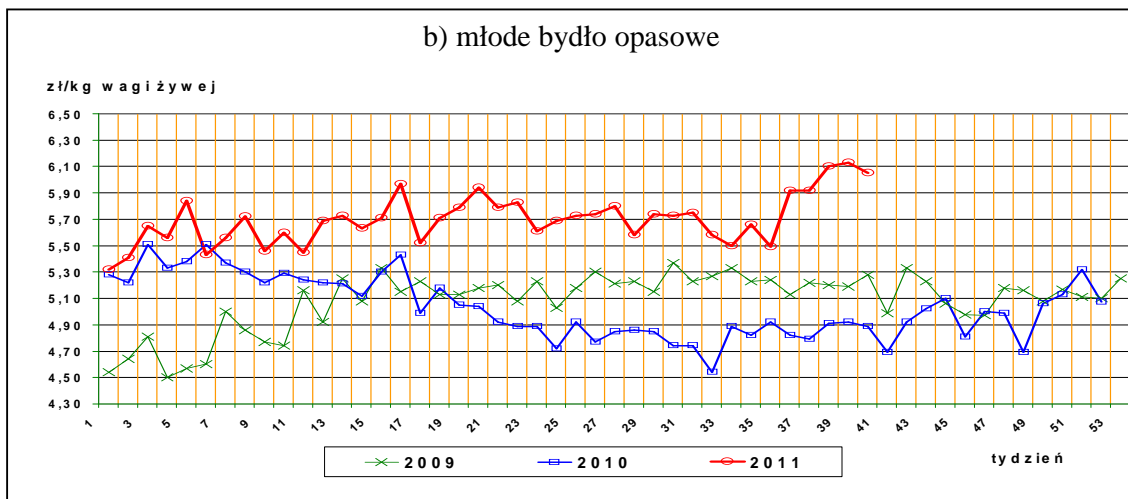
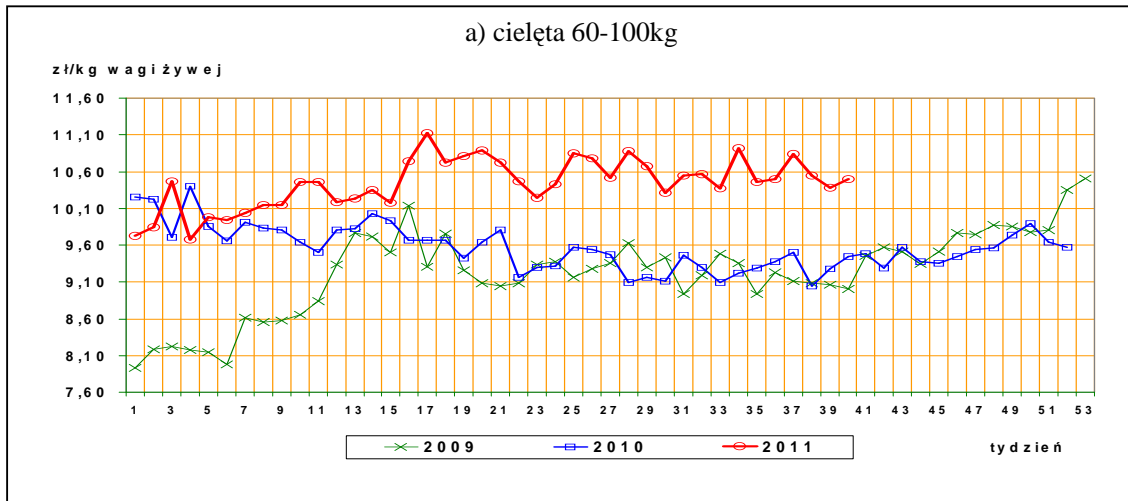
a) udziec wołowy bez kości



b) rostbef z kością



Rys17. Ceny bydła na targowiskach



IV. Analiza handlu zagranicznego wołowiną

Informacje dotyczące zasad i procedur handlu zagranicznego na rynku wołowiny i cielęciny można odnaleźć na stronie internetowej Agencji Rynku Rolnego, pod adresem:

http://www.arr.gov.pl/index.php?option=com_content&view=article&id=41&Itemid=46

1. Dopłaty eksportowe Unii Europejskiej do wołowiny*

Tablica 14. Dopłaty eksportowe Unii Europejskiej do wołowiny i żywca wołowego (poziom subsydiów obowiązujący od 24 września 2010 roku, wg rozporządzenia Komisji Europejskiej (WE) Nr 840/2010.

Euro/100kg

Kategoria mięsa	Kod produktu	Kierunek eksportu	
		Kraje przeznaczenia**	Kraje przeznaczenia***
<i>Mięso świeże lub chłodzone</i>			
tusze ze zw. płci męskiej	0201 10 00 9130	24,40	14,40
ćwiartki przednie ze zw. płci męskiej	0201 20 30 9110	18,30	10,80
ćwiartki zadnie ze zw. płci męskiej	0201 20 50 9110	30,50	17,90
Mięso drobne świeże o zaw. pow.78% mięsa	0201 30 00 9060	11,30	3,80
Mięso drobne mrożone o zaw. pow. 78% mięsa	0202 30 90 9200	11,30	3,80

Euro/100kg

Kategoria bydła	Kod produktu	Kierunek eksportu
<i>Bydło hodowlane czystej rasy</i>		
jałówki od 250 kg do 30 miesięcy	0102 10 10 9140	25,90 Euro do wszystkich miejsc przeznaczenia (państwa trzecie, inne terytoria, zaopatrzenie i miejsc przeznaczenia uważane za wywóz ze Wspólnoty)
Krowy od 250 kg do 30 miesięcy	0102 10 30 9140	

*- źródło : FAMMU/FAPA

**) Turcja, Ukraina, Białoruś, Mołdowa, Rosja, Gruzja, Armenia, Azerbejdżan, Kazachstan, Turkmenia, Uzbekistan, Tadżykistan, Kirgizja, Maroko, Algieria, Tunezja, Libia, Liban, Syria, Irak, Iran, Izrael, Zachodni Brzeg Jordanu/Strefa Gazy, Jordania, Arabia Saudyjska, Kuwejt, Bahrajn, Katar, Zjednoczone Emiraty Arabskie, Oman, Jemen, Pakistan, Sri Lanka, Myanmar (Birna), Tajlandia, Wietnam, Indonezja, Filipiny, Chiny, Korea Północna, Hongkong, Sudan, Mauretania, Mali, Burkina Faso, Niger, Czad, Republika Zielonego Przylądka, Senegal, Gambia, Gwinea Bissau, Gwinea, Sierra Leone, Liberia, Wybrzeże Kości Słoniowej, Ghana, Togo, Benin, Nigeria, Kamerun, Republika Środkowoafrykańska, Gwinea Równikowa, Wyspy Świętego Tomasza i Książęca, Gabon, Kongo, Kongo (Republika Demokratyczna), Ruanda, Burundi, Wyspa Świętej Heleny z przyległościami, Angola, Etiopia, Erytrea, Dżibuti, Somalia, Uganda, Tanzania, Seszele z przyległościami, Brytyjskie Terytorium Oceanu Indyjskiego, Mozambik, Mauritius, Komory, Majotta, Zambia, Malawi, Republika Południowej Afryki, Lesotho i Egipt.

***) Albania, Chorwacja, Bośnia i Hercegowina, Serbia, Kosowo, Czarnogóra, Była Jugosłowiańska Republika Macedonii.

Departament Rynków Rolnych

Tablica 15. Polski handel zagraniczny końmi oraz mięsem końskim, bydłem żywym oraz mięsem wołowym w okresie I-VII 2011r. *(dane tymczasowe, mogą ulec zmianie)*

a) eksport/ wywóz

CN	Nazwa towaru	EKSPORT/WYWÓZ			
		Wartość [tys. EUR]		Wolumen [tony]	
		I-VII 2010r.	I-VII 2011r.	I-VII 2010r.	I-VII 2011r.
0101	Konie żywe	13 063	12 457	7 327	6 541
0102	Bydło żywe	61 655	57 999	25 228	23 367
0201	Mięso wołowe świeże lub chłodzone	325 027	423 866	122 813	138 308
0202	Mięso wołowe mrożone	52 329	66 953	20 743	22 795
0205	Mięso końskie	18 378	19 595	6 976	7 624

b) import

CN	Nazwa towaru	IMPORT/PRZYWÓZ			
		Wartość [tys. EUR]		Wolumen [tony]	
		I-VII 2010r.	I-VII 2011r.	I-VII 2010r.	I-VII 2011r.
0101	Konie żywe	874	994	322	602
0102	Bydło żywe	8 146	11 315	4 010	4 880
0201	Mięso wołowe świeże lub chłodzone	14 457	14 996	4 995	4 630
0202	Mięso wołowe mrożone	6 028	7 939	2 311	3 114
0205	Mięso końskie	38	249	20	107

c) saldo

CN	Nazwa towaru	SALDO	
		Wartość [tys. EUR]	
		I-VII 2010r.	I-VII 2011r.
0101	Konie żywe	12 189	11 463
0102	Bydło żywe	53 509	46 685
0201	Mięso wołowe świeże lub chłodzone	310 569	408 870
0202	Mięso wołowe mrożone	46 301	59 014
0205	Mięso końskie	18 340	19 346

Tablica 16. Kierunki, wolumen oraz **cenę eksportu/wywozu** bydła żywego oraz wołowiny z Polski w okresie I-VII 2011r. *(dane wstępne)*.

a) bydło żywe ogółem (CN 0102)

Kraj	sztuk	EUR/kg
Niderlandy	82 216	3,02
Włochy	63 038	2,76
Chorwacja	17 773	2,45
Hiszpania	15 706	2,51
Litwa	8 982	1,45
Bośnia i Hercegowina	8 632	2,31
Belgia	6 357	3,17

Departament Rynków Rolnych

Grecja	2 936	2,16
Węgry	1 265	2,08
Rosja	666	3,54
Niemcy	375	2,08
Rumunia	164	2,08
Słowenia	64	2,11
Uzbekistan	49	4,49
Republika Czeska	34	1,96
Ukraina	23	3,51
Słowacja	3,0	2,50
OGÓLEM	208 283	2,48

b) bydło żywe do 80kg - cielęta (CN 01029005)

Kraj	sztuk	EUR/kg
Niderlandy	81 517	3,06
Włochy	50 838	3,29
Hiszpania	14 563	2,49
Belgia	6 357	3,17
Bośnia i Hercegowina	3 427	2,31
Chorwacja	1 367	2,69
Litwa	1 243	2,86
Grecja	1	0,50
OGÓLEM	159 313	3,06

c) mięso wołowe świeże, chłodzone (CN 0201)

Kraj	ton	EUR/kg
Turecja	41 903	3,05
Włochy	24 679	3,25
Niderlandy	22 553	2,57
Niemcy	19 609	2,83
Hiszpania	8 510	3,23
Francja	2 920	3,98
Republika Czeska	2 782	4,18
Słowacja	2 337	3,30
Rosja	2 284	2,39
Dania	2 238	3,34
Izrael	1 551	4,10
Macedonia	1 180	2,61
Austria	863	2,96
Grecja	664	3,20
Wielka Brytania	594	5,66
Węgry	577	3,60
Szwecja	358	4,40
Finlandia	351	5,91
Belgia	292	4,29

Departament Rynków Rolnych

Rumunia	248	2,98
Litwa	246	2,76
Łotwa	191	3,40
Estonia	187	3,33
Iran	175	3,50
Kosowo	164	2,67
Irlandia	160	6,07
Chorwacja	154	2,70
Bułgaria	145	2,26
Bośnia i Hercegowina	142	2,63
Portugalia	85	4,33
Słowenia	46	3,09
Kazachstan	30	3,44
Angola	23	1,52
Hongkong	19	1,37
Malta	8	4,65
Cypr	1,0	4,63
Norwegia	0,1	12,51
OGÓLEM	138 308	3,06

d) mięso wołowe mrożone (CN 0202)

Kraj	ton	EUR/kg
Rosja	2 994	2,42
Włochy	2 860	3,14
Kazachstan	2 130	2,61
Niemcy	1 712	2,89
Szwecja	1 385	4,29
Niderlandy	1 296	1,90
Bułgaria	1 176	2,33
Izrael	992	4,99
Francja	989	3,15
Dania	802	3,77
Wielka Brytania	656	3,16
Grecja	637	3,92
Litwa	576	2,33
Hiszpania	448	1,83
Estonia	400	2,54
Węgry	368	1,84
Belgia	361	2,69
Austria	349	2,91
Majotta	324	2,13
Słowacja	302	2,58
Cypr	264	3,50
Malta	257	3,47
Bośnia i Hercegowina	171	1,79
Macedonia	169	2,44
Republika Czeska	162	4,20

Departament Rynków Rolnych

Iran	139	3,30
Irlandia	118	3,48
Rumunia	115	2,85
Łotwa	90	2,47
Ghana	73	0,35
Finlandia	66	6,18
Tadżykistan	54	2,53
Kosowo	48	1,46
Wybrzeże Kości Słoniowej	48	0,46
Chorwacja	41	2,68
Armenia	40	1,52
Słowenia	38	5,00
Komory	23	2,07
Angola	23	1,25
Liberia	23	0,85
Hongkong	22	0,90
Turcja	20	9,33
Bermudy	9,4	2,54
Antyle Niderlandzkie	7,8	2,27
OGÓLEM	22 795	2,94

Tablica 17. Kierunki, wolumen oraz **ceny importu/przywozu** bydła żywego oraz wołowiny do Polski w okresie I-VII 2011r. (dane wstępne).

a) bydło żywe ogółem (CN 0102)

Kraj	sztuk	EUR/szt
Niemcy	3 791	1 507
Litwa	3 630	220
Słowacja	2 277	510
Republika Czeska	1 045	1 156
Niderlandy	791	1 442
Belgia	542	1 351
Rumunia	444	316
Dania	238	1 410
Węgry	36	1 529
Francja	8	3 618
OGÓLEM	12 802	884

b) bydło żywe do 80kg (cielęta) CN 01029005)

Kraj	Wartość w Euro	sztuk	EUR/szt
Litwa	799 118	3 630	220
Rumunia	42 975	133	323
Niderlandy	204	1	204
OGÓLEM	643 759	3 764	224

c) mięso wołowe świeże, chłodzone (CN 0201)

Kraj	ton	EUR/kg
Irlandia	1 740	3,95

Departament Rynków Rolnych

Republika Czeska	788	2,74
Słowacja	550	2,06
Niemcy	484	3,01
Litwa	476	2,77
Włochy	240	2,75
Wielka Brytania	161	3,09
Łotwa	92	2,00
Niderlandy	42	6,64
Dania	18	3,25
Hiszpania	13	10,68
Austria	10	5,66
Francja	8,1	2,83
Argentyna	7,0	19,69
Brazylia	0,9	13,36
Stany Zjednoczone Ameryki	0,2	27,61
Norwegia	0,1	10,00
Paragwaj	0,0	10,96
Urugwaj	0,02	13,52
Australia	0,02	91,13
Nowa Zelandia	0,01	26,50
OGÓŁEM	4 630	3,24

d) mięso wołowe mrożone (CN 0202)

Kraj	ton	EUR/kg
Wielka Brytania	1 196	1,53
Republika Czeska	556	2,66
Irlandia	380	2,90
Niemcy	287	3,73
Litwa	192	2,83
Niderlandy	179	3,91
Belgia	130	2,16
Dania	75	4,94
Hiszpania	62	1,47
Słowacja	22	6,34
Nowa Zelandia	14	9,12
Argentyna	7,2	13,21
Francja	5,1	6,43
Rumunia	5,0	9,27
Cypr	3,7	6,89
Urugwaj	0,7	10,28
Stany Zjednoczone Ameryki	0,2	13,23
Chiny	0,05	7,06
OGÓŁEM	3 114	2,55

V. Informacje statystyczne (dane GUS)

Tablica 18. Pogłowie bydła w Polsce

<i>Lp.</i>	<i>Kategoria</i>	Grudzień 2009		Czerwiec 2010	
		<i>tys. szt. lub %</i>	<i>roczna zmiana</i>	<i>tys. szt. lub %</i>	<i>roczna zmiana</i>

Departament Rynków Rolnych

[% lub pkt%]

[%]

<i>Liczba bydła</i>				
<i>Bydło ogółem</i>	5 590,2	+0,5%	5 724,0	+0,4%
cielęta do 1 roku	1419,1	+2,6%	1456,8	-1,0%
bydło 1-2 lata	1192,8	+9,0%	1243,9	+3,3%
bydło >2lat	2978,3	-3,4%	3023,3	b.z.
krowy	2678,2	-3,4%	2655,7	-1,2%
w tym: - mleczne	2584,8	-4,2%	2538,2	-2,6%

Struktura stada w %

Cielęta do 1 roku	25,4	+0,5pkt %	25,5	-0,3pkt %
Bydło 1-2 lata	21,3	+1,6pkt%	21,7	+0,6pkt %
Krowy	47,9	-1,9pkt%	46,4	-0,8pkt %
Bydło>2lat	53,3	-2,1pkt%	6,4	-0,3pkt %

Grudzień 2010

Czerwiec 2011

<i>Lp.</i>	<i>Kategoria</i>	<i>tys. szt. lub %</i>	<i>roczna zmiana [% lub pkt%]</i>	<i>tys. szt. lub %</i>	<i>roczna zmiana [%]</i>
------------	------------------	------------------------	---------------------------------------	------------------------	------------------------------

<i>Liczba bydła</i>					
<i>Bydło ogółem</i>	5559,5	-0,5 pkt%		5761,9	+0,7%
cielęta do 1 roku	1385,8	-2,4 pkt %		1481,4	+1,7%
bydło 1-2 lata	1226,3	+2,8 pkt%		1299,5	+4,5%
bydło >2lat	2947,4	-1,0 pkt%		2981,0	+1,4%
krowy	2635,5	-1,4 pkt%		2626,0	-1,1%
w tym: - mleczne	2528,8	-2,2 pkt%		2473,2	

Struktura stada w %

Cielęta do 1 roku	24,9%	-0,5 pkt%		25,7%	+0,2pkt%
Bydło 1-2 lata	22,1%	+0,8 pkt%		22,6%	+0,9pkt%
Krowy	47,4%	-0,5pkt%		45,6%	-0,8pkt%
Bydło>2lat	53,0%	-0,3pkt%		6,1%	-1,1pkt%

Departament Rynków Rolnych

**Tablica 19. Ceny skupu oraz ceny targowiskowe bydła rzeźnego ogółem (bez cieląt) w 2011r. wg GUS*
(lata 2004-2010 w wydaniu Excel)**

2011													
	I	II	III	IV	V	VI	VII	VIII	IX	X	XI	XII	I-XII
cena skupu	5,23	5,33	5,71	5,75	5,80	5,65	5,52	5,87					
cena targowiskowa	5,11	5,23	5,27	5,51	5,52	5,46	5,35	5,38					

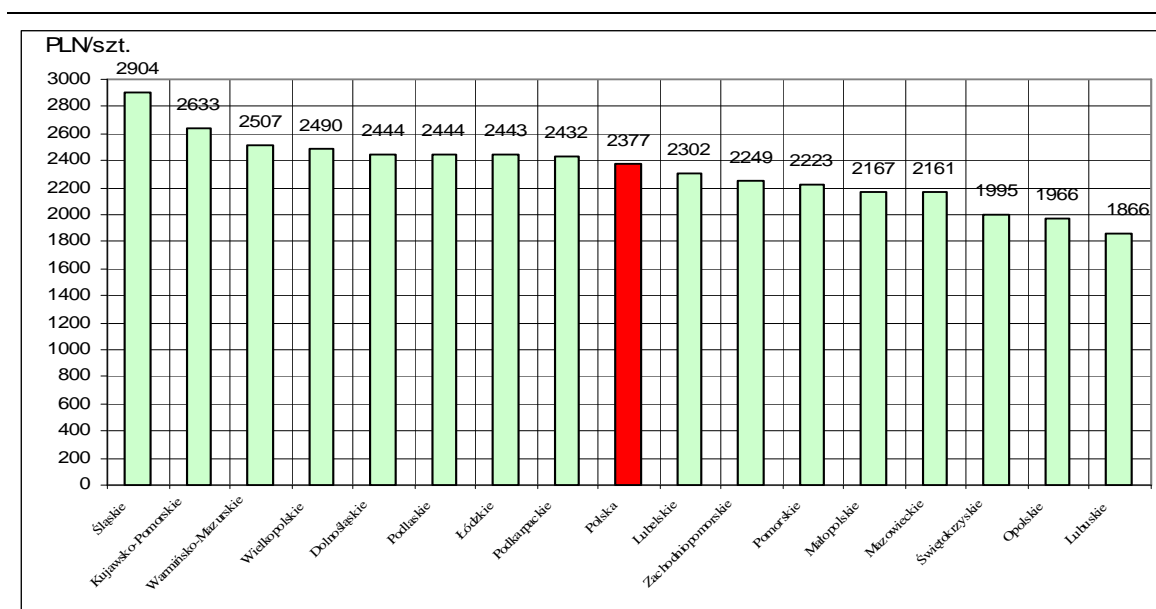
*- w zł/kg w.ż.

Tablica 20. Ceny skupu* krów rzeźnych w Polsce oraz wg województw oraz wg miesięcy w roku 2011

Województwo/miesiąc	Styczeń	Luty	Marzec	Kwiecień	Maj	Czerwiec	Lipiec	Sierpień	Wrzesień	Październik	Listopad	Grudzień
	w zł za sztukę											
Polska	1953,69	1982,89	2159,78	2143,18	2192,12	2234,46	2257,09	2377,16				
Dołnośląskie	1886,06	2107,52	2045,30	2120,94	2010,99	1910,68	2039,69	2444,39				
Kujawsko-Pomorskie	2224,47	2192,67	2405,67	2412,97	2482,66	2456,12	2525,10	2633,38				
Lubelskie	2089,42	2087,32	2238,16	2246,09	2232,84	2378,41	2357,62	2302,36				
Lubuskie	1699,69	1667,54	1823,06	1725,36	1669,30	1637,34	1934,46	1865,78				
Łódzkie	2048,82	1966,14	2176,05	2226,06	2175,85	2288,05	2149,66	2442,61				
Małopolskie	1803,63	1869,32	1908,54	2053,03	2031,57	2063,02	2126,52	2167,31				
Mazowieckie	1752,15	1822,84	1963,72	1888,01	1922,81	2035,71	2139,75	2160,76				
Opolskie	1834,50	1815,46	2153,61	1928,48	1961,70	1876,62	2062,04	1966,10				
Podkarpackie	1964,60	2215,04	2222,58	2393,70	2497,67	2415,37	2351,37	2431,82				
Podlaskie	2058,16	2095,86	2258,27	2266,74	2351,86	2341,28	2388,26	2444,05				
Pomorskie	2021,23	2017,40	2283,63	2269,33	1761,42	2313,44	1962,77	2223,25				
Śląskie	1751,49	2059,33	1773,54	2090,05	2110,27	2229,45	1964,16	2903,53				
Świętokrzyskie	1639,18	1597,00	1741,27	1461,53	1728,30	1873,45	1894,78	1995,41				
Warmińsko-Mazurskie	2199,81	2119,91	2291,70	2379,71	2479,43	2518,66	2472,01	2507,23				
Wielkopolskie	1941,49	1986,59	2239,85	2223,38	2398,62	2337,92	2406,18	2490,35				
Zachodniopomorskie	1923,96	1937,87	2390,09	2259,60	2079,80	2140,06	2179,12	2249,45				

*- wg siedziby producenta żywca –wstępne dane GUS

Rys. 18. Graficzny obraz cen skupu (płaconych producentom) krów rzeźnych w Polsce* wg województw w sierpniu 2011r.



**Tabl. 21 Zestawienie monitorowanych danych w zakresie skupu z rynku wołowiny w latach 2003-2010
(wybrane fragmenty z bazy danych)**

a) ceny zakupu bydła rzeźnego w PLN/kg mpc w układzie miesięcznym, kwartalnym, półrocznym i rocznym.

	I	II	III	IV	V	VI	VII	VIII	IX	X	XI	XII
bydło ogółem	5,24	5,17	5,22	5,34	5,05	5,18	4,85	4,94	4,93	5,07	5,12	5,10
byki do 2 lat (A)	6,22	6,29	6,29	6,25	6,27	6,22	6,09	6,12	6,12	6,05	5,99	5,90
byki >2 lat (B)	6,07	6,03	5,96	5,79	5,71	6,09	6,27	6,13	5,93	5,95	5,77	5,81
wolce (C)	6,03	6,16	6,15	6,12	5,99	0,00	5,86	6,07	0,00	5,57	5,87	5,48
krowy (D)	3,46	3,39	3,38	3,27	3,30	3,27	3,27	3,44	3,74	4,02	3,87	3,76
jałówki (E)	5,92	5,97	5,96	5,88	5,89	5,84	5,70	5,68	5,59	5,57	5,56	5,50
2004												
												zł/kg mpc
	I	II	III	IV	V	VI	VII	VIII	IX	X	XI	XII
bydło ogółem	5,25	5,46	5,73	5,88	6,77	8,04	7,34	7,32	7,51	7,46	7,27	7,20
byki do 2 lat (A)	6,06	6,17	6,33	6,58	7,69	8,83	8,18	8,10	8,25	8,21	8,16	8,16
byki >2 lat (B)	6,12	6,22	6,32	6,31	7,71	9,02	8,10	8,10	8,08	8,32	8,11	8,15
wolce (C)	0,00	0,00	5,94	0,00	0,00	7,88	0,00	8,50	6,44	7,20	6,87	6,70
krowy (D)	3,85	4,35	4,74	5,07	5,80	7,48	6,47	6,60	6,92	6,86	6,57	6,32
jałówki (E)	5,56	5,65	5,84	6,01	6,69	7,77	7,15	7,04	7,20	7,27	7,18	7,10
2005												
												zł/kg mpc
	I	II	III	IV	V	VI	VII	VIII	IX	X	XI	XII
bydło ogółem	7,42	7,98	8,16	8,13	8,07	8,21	8,19	8,17	7,98	7,65	7,64	7,51
byki do 2 lat (A)	8,35	8,75	8,82	8,88	8,75	8,89	8,79	8,86	8,76	8,60	8,65	8,60
byki >2 lat (B)	8,32	8,54	8,71	8,83	8,71	8,71	8,63	8,69	8,65	8,56	8,58	8,49
wolce (C)	0,00	6,28	8,25	8,45	9,10	0,00	7,66	0,00	7,39	8,25	0,00	7,38
krowy (D)	6,64	7,24	7,48	7,42	7,40	7,51	7,42	7,42	7,13	6,63	6,56	6,28
jałówki (E)	7,29	7,59	7,70	7,73	7,81	7,73	7,66	7,72	7,61	7,48	7,47	7,37

Wykorzystanie możliwe z dokładnym podaniem źródła

Departament Rynków Rolnych

zł/kg mpc												
2006												
	I	II	III	IV	V	VI	VII	VIII	IX	X	XI	XII
bydło ogółem	7,70	8,08	8,21	8,27	8,34	8,49	8,22	8,15	8,32	8,10	7,88	7,91
byki do 2 lat (A)	8,86	9,12	9,29	9,33	9,36	9,46	9,25	9,11	9,26	9,07	8,98	8,91
byki >2 lat (B)	8,70	8,96	9,08	9,20	9,32	9,40	9,27	9,24	9,34	9,20	8,92	8,91
wolce (C)	7,28	6,37	7,67	0,00	7,79	0,00	7,40	0,00	7,21	8,03	7,43	7,27
krowy (D)	6,62	6,88	7,19	7,18	7,26	7,45	7,20	7,00	7,15	7,05	6,81	6,66
jałówki (E)	7,56	7,71	7,79	7,84	7,86	7,99	7,90	7,79	7,88	7,81	7,59	7,63

zł/kg mpc												
2007												
	I	II	III	IV	V	VI	VII	VIII	IX	X	XI	XII
bydło ogółem	8,14	8,29	8,23	8,10	7,82	7,72	7,68	7,93	8,07	7,75	7,50	7,55
byki do 2 lat (A)	9,14	9,15	9,03	8,95	8,66	8,49	8,37	8,70	8,73	8,49	8,33	8,37
byki >2 lat (B)	9,16	9,20	8,92	8,93	8,56	8,52	8,54	8,71	8,82	8,48	8,14	8,23
wolce (C)	0,00	0,00	7,77	8,73	7,58	6,64	0,00	7,17	7,90	7,45	8,17	6,36
krowy (D)	6,87	7,14	7,21	7,14	6,95	6,92	6,91	7,08	7,33	7,03	6,57	6,42
jałówki (E)	7,72	7,80	7,77	7,66	7,53	7,49	7,49	7,66	7,77	7,56	7,45	7,45

zł/kg mpc												
2008												
	I	II	III	IV	V	VI	VII	VIII	IX	X	XI	XII
bydło ogółem	7,97	8,08	8,06	8,07	8,08	8,28	7,90	7,94	8,12	8,10	8,00	8,24
byki do 2 lat (A)	8,82	8,75	8,66	8,71	8,69	8,85	8,59	8,70	8,85	8,91	8,91	9,16
byki >2 lat (B)	8,76	8,62	8,50	8,64	8,75	8,98	8,71	8,85	9,01	8,99	8,98	8,93
wolce (C)	7,39	7,82	8,39	6,26	8,42	9,30	7,97	7,87	7,40	0,00	7,63	7,55
krowy (D)	6,83	7,01	7,16	7,21	7,25	7,50	7,10	7,08	7,22	7,17	6,89	7,06
jałówki (E)	7,68	7,76	7,83	7,81	7,83	7,93	7,70	7,67	7,81	7,80	7,75	7,92

zł/kg mpc												
2009												
	I	II	III	IV	V	VI	VII	VIII	IX	X	XI	XII
bydło ogółem	8,66	9,13	9,47	9,28	9,43	9,70	9,46	9,27	9,19	8,82	8,92	9,08

Wykorzystanie możliwe z dokładnym podaniem źródła

Departament Rynków Rolnych

byki do 2 lat (A)	9,51	9,92	10,25	10,13	10,31	10,60	10,44	10,43	10,32	10,04	10,21	10,31
byki >2 lat (B)	9,55	9,99	10,47	10,41	10,57	10,84	10,67	10,71	10,67	10,47	10,46	10,48
wolce (C)	7,06	8,34	0,00	0,00	8,00	0,00	0,00	0,00	7,45	8,46	8,35	0,00
krowy (D)	7,50	7,85	8,32	8,23	8,29	8,56	8,20	7,93	7,77	7,36	7,34	7,37
jałówki (E)	8,22	8,51	8,90	8,88	8,90	9,12	9,03	9,00	8,98	8,75	8,83	8,87
2010												
	I	II	III	IV	V	VI	VII	VIII	IX	X	XI	XII
bydło ogółem	9,43	9,45	8,78	8,78	8,44	8,45	8,29	8,51	8,66	8,79	9,40	9,91
byki do 2 lat (A)	10,66	10,58	9,71	9,55	9,03	8,98	8,83	9,13	9,31	9,63	10,58	11,18
byki >2 lat (B)	10,96	10,74	9,81	9,73	9,14	9,11	8,90	9,33	9,55	9,85	10,86	11,38
wolce (C)	0,00	10,54	9,24	5,99	8,44	8,06	8,08	8,63	7,65	0,00	0,00	8,09
krowy (D)	7,70	7,76	7,67	7,68	7,56	7,66	7,50	7,46	7,60	7,56	7,63	7,85
jałówki (E)	9,17	9,23	8,61	8,46	8,19	8,24	8,12	8,27	8,42	8,46	8,68	9,02

2003		kwartał				2003		półrocze		2003	
	I-III	IV-VI	VII-IX	X-XII		I-VI	VII-XII		I-XII		
bydło ogółem	5,21	5,18	4,90	5,09	bydło ogółem	5,19	5,00	bydło ogółem	5,10		
byki do 2 lat (A)	6,26	6,25	6,11	5,99	byki do 2 lat (A)	6,26	6,04	byki do 2 lat (A)	6,16		
byki >2 lat (B)	6,01	5,84	6,14	5,87	byki >2 lat (B)	5,96	6,02	byki >2 lat (B)	6,00		
wolce (C)	6,13	6,04	5,93	5,70	wolce (C)	6,10	5,72	wolce (C)	5,88		
krowy (D)	3,41	3,28	3,48	3,91	krowy (D)	3,35	3,70	krowy (D)	3,53		
jałówki (E)	5,94	5,87	5,65	5,55	jałówki (E)	5,91	5,59	jałówki (E)	5,76		
2004		kwartał				2004		półrocze		2004	
	I-III	IV-VI	VII-IX	X-XII		I-VI	VII-XII		I-XII		
bydło ogółem	5,52	7,11	7,40	7,31	bydło ogółem	6,27	7,35	bydło ogółem	6,94		
byki do 2 lat (A)	6,21	7,96	8,18	8,18	byki do 2 lat (A)	7,00	8,18	byki do 2 lat (A)	7,73		
byki >2 lat (B)	6,25	7,93	8,11	8,20	byki >2 lat (B)	7,06	8,14	byki >2 lat (B)	7,90		
wolce (C)	5,94	7,88	7,62	6,95	wolce (C)	7,26	7,05	wolce (C)	7,06		
krowy (D)	4,39	6,40	6,71	6,57	krowy (D)	5,49	6,64	krowy (D)	6,25		

Wykorzystanie możliwe z dokładnym podaniem źródła

Departament Rynków Rolnych

2005 kwartał					2005 półrocze			2005	
	I-III	IV-VI	VII-IX	X-XII	I-VI	VII-XII		I-XII	
jałówki (E)	5,69	6,88	7,13	7,18			jałówki (E)	6,69	
bydło ogółem	7,90	8,14	8,13	7,60	8,04	7,90	bydło ogółem	7,97	
byki do 2 lat (A)	8,69	8,84	8,81	8,62	8,78	8,73	byki do 2 lat (A)	8,76	
byki >2 lat (B)	8,53	8,75	8,66	8,54	8,66	8,62	byki >2 lat (B)	8,64	
wolce (C)	6,18	8,52	7,48	7,74	6,44	7,48	wolce (C)	7,24	
krowy (D)	7,14	7,45	7,34	6,47	7,33	6,95	krowy (D)	7,14	
jałówki (E)	7,54	7,76	7,67	7,44	7,66	7,55	jałówki (E)	7,61	
2006 kwartał					2006 półrocze			2006	
	I-III	IV-VI	VII-IX	X-XII	I-VI	VII-XII		I-XII	
bydło ogółem	8,05	8,36	8,23	7,96	8,21	8,10	bydło ogółem	8,15	
byki do 2 lat (A)	9,14	9,38	9,20	8,99	9,26	9,10	byki do 2 lat (A)	9,18	
byki >2 lat (B)	8,96	9,31	9,29	9,02	9,18	9,16	byki >2 lat (B)	9,17	
wolce (C)	6,70	7,79	7,30	7,44	6,97	7,41	wolce (C)	7,22	
krowy (D)	6,95	7,29	7,11	6,86	7,12	6,98	krowy (D)	7,05	
jałówki (E)	7,71	7,89	7,85	7,68	7,80	7,76	jałówki (E)	7,78	
2007 kwartał					2007 półrocze			2007	
	I-III	IV-VI	VII-IX	X-XII	I-VI	VII-XII		I-XII	
bydło ogółem	8,22	7,87	7,91	7,61	8,04	7,75	bydło ogółem	7,89	
byki do 2 lat (A)	9,11	8,70	8,62	8,40	8,91	8,51	byki do 2 lat (A)	8,71	
byki >2 lat (B)	9,07	8,65	8,70	8,30	8,85	8,54	byki >2 lat (B)	8,69	
wolce (C)	7,77	7,39	7,41	7,22	7,42	7,28	wolce (C)	7,40	
krowy (D)	7,07	6,99	7,11	6,73	7,03	6,91	krowy (D)	6,97	
jałówki (E)	7,77	7,55	7,64	7,50	7,66	7,57	jałówki (E)	7,61	

Wykorzystanie możliwe z dokładnym podaniem źródła

Departament Rynków Rolnych

2008 kwartał					2008 półrocze			2008	
	I-III	IV-VI	VII-IX	X-XII	I-VI	VII-XII		I-XII	
bydło ogółem	8,04	8,14	7,99	8,11	8,09	8,05	bydło ogółem	8,07	
byki do 2 lat (A)	8,74	8,75	8,71	8,98	8,75	8,86	byki do 2 lat (A)	8,80	
byki >2 lat (B)	8,64	8,79	8,88	8,97	8,72	8,91	byki >2 lat (B)	8,82	
wolce (C)	7,52	6,82	7,75	7,62	7,34	7,71	wolce (C)	7,45	
krowy (D)	6,99	7,31	7,14	7,05	7,16	7,09	krowy (D)	7,13	
jałówki (E)	7,76	7,85	7,73	7,82	7,81	7,78	jałówki (E)	7,79	

2009 kwartał					2009 półrocze			2009	
	I-III	IV-VI	VII-IX	X-XII	I-VI	VII-XII		I-XII	
bydło ogółem	9,11	9,46	9,31	8,94	9,30	9,13	bydło ogółem	9,22	
byki do 2 lat (A)	9,92	10,33	10,39	10,19	10,13	10,30	byki do 2 lat (A)	10,21	
byki >2 lat (B)	10,13	10,61	10,68	10,47	10,38	10,57	byki >2 lat (B)	10,49	
wolce (C)	8,26	8,00	7,45	8,45	8,18	7,85	wolce (C)	8,13	
krowy (D)	7,91	8,35	7,96	7,35	8,15	7,67	krowy (D)	7,89	
jałówki (E)	8,57	8,96	9,00	8,81	8,78	8,91	jałówki (E)	8,85	

2010 kwartał					2010 półrocze			2010	
	I-III	IV-VI	VII-IX	X-XII	I-VI	VII-XII		I-XII	
bydło ogółem	9,17	8,54	8,50	9,37	8,83	8,96	bydło ogółem	8,90	
byki do 2 lat (A)	10,27	9,15	9,11	10,49	9,66	9,84	byki do 2 lat (A)	9,76	
byki >2 lat (B)	10,45	9,25	9,26	10,72	9,67	9,93	byki >2 lat (B)	9,83	
wolce (C)	9,36	8,25	8,16	8,09	8,59	8,11	wolce (C)	8,29	
krowy (D)	7,71	7,64	7,53	7,68	7,67	7,61	krowy (D)	7,64	
jałówki (E)	8,94	8,28	8,29	8,71	8,59	8,50	jałówki (E)	8,54	

Wykorzystanie możliwe z dokładnym podaniem źródła

Departament Rynków Rolnych

b) średnie wagi ubijanego bydła w latach 2004-2010 wg kategorii bydła

A - młode byki

Rok/miesiąc	I	II	III	IV	V	VI	VII	VIII	IX	X	XI	XII	I-XII
2004	299,4	296,4	293,7	293,5	293,5	291,6	290,2	286,3	285,4	285,1	291,2	297,8	291,3
2005	304,1	308,1	308,2	310,9	309,9	309,1	307	300,6	303,3	304,3	311,8	315,5	307,6
2006	317,1	319,9	324	319,5	325,8	323,8	312,8	313	315,2	311,2	316,2	321,8	318,7
2007	325,7	327,9	329,1	329,9	328,7	330	327,9	324	329,3	312,8	317,5	319,0	325,4
2008	326,5	327	324,5	322,6	325,7	323,8	317	314,4	314,6	310,5	315,1	321,7	320,4
2009	322,2	324,3	325,9	324,2	325,3	324,5	323,3	316,2	320,1	320,0	324,5	330,0	323,6
2010	333,4	341,3	335,1	343,1	346,2	345,9	340,4	336,9	334,2	325,7	326,4	326,3	335,8

D - krowy

Rok/miesiąc	I	II	III	IV	V	VI	VII	VIII	IX	X	XI	XII	I-XII
2004	272,2	271,5	272	273,1	267,2	269,6	261,5	261,4	264,8	267	266,4	271,3	267,3
2005	272,1	274,8	271,8	273,4	271	266,4	264,6	261,1	266,6	272,5	270,6	272,4	269,2
2006	275,1	273,4	273,4	272,9	270,4	264,2	260,2	258,1	263,5	263,9	264,9	266,9	267,5
2007	274,1	274,9	274	272,3	271,9	269,2	267,9	264,6	266	268,8	269,1	271,6	270,2
2008	273,9	274,9	273,8	270	271,9	270,5	268,6	265	266,5	266,6	269,7	274,6	270,3
2009	276,8	274,3	276,4	273,6	273,8	272,1	268,6	266,8	269,5	271,4	275,6	277,1	272,8
2010	278,5	282,1	281,7	280,5	280,9	279	275	272,9	275,5	275,1	275	277,5	277,8

E - jałówki

Rok/miesiąc	I	II	III	IV	V	VI	VII	VIII	IX	X	XI	XII	I-XII
2004	240,7	241,7	243,7	237,7	240,8	241,5	243,3	237,1	241,6	238,8	245,7	249,9	242,4
2005	253,1	256,9	255	253,3	253	252,2	251,1	247,9	246,7	249,2	250,4	256,2	251,9
2006	257,8	258,6	259,4	256,4	257,6	256,1	250,4	248,4	249,2	246,2	246,3	251,0	253,1
2007	257	258,6	258,5	260,5	258,8	257,5	254,5	250,9	249,3	246,9	251,1	253,0	254,3
2008	260	259,7	256,5	253,2	257,9	255,5	249	247,1	246,8	243,8	247,6	252,5	252,2
2009	254,8	256,4	258,2	257,4	257,4	255,2	253,6	250,6	251,8	252,9	255,6	260,8	255,4
2010	261,8	267,4	265,7	267,9	268,8	266,9	264,4	259,9	258,1	254,5	258,1	262,5	262,8

Uwaga:

Zainteresowanych pozyskaniem danych z zakresu monitoringu cen sprzedaży oraz cen targowiskowych w latach 2004-2009 jak i pozostałych danych m.inn. cen zakupu, danych GUS i Komisji Europejskiej, zapraszam do wydania biuletynu w wersji EXCEL:
http://www.minrol.gov.pl/FileRepozytory/FileRepozytoryShowImage.aspx?item_id=40582

Wykorzystanie możliwe z dokładnym podaniem źródła

Biuletyn „**Rynek wołowiny i cielęciny**” ukazuje się w każdy czwartek o godz. 13⁰⁰.
Informacje zamieszczane w tym biuletynie przekazywane są przez współpracujące z nami podmioty na podstawie Ustawy o badaniach rynkowych z dn. 30 marca 2001r.

Wydawca:

Ministerstwo Rolnictwa i Rozwoju Wsi,
Departament Rynków Rolnych

ul. Wspólna 30, 00-930 Warszawa,

tel. (022) 623-12-54, fax (022) 623-27-06 lub 07

Internet: <http://www.minrol.gov.pl/bia>, E-mail: biuletyn@minrol.gov.pl

Autor: Krzysztof Seredyn tel. (022) 623-12-54; E-mail: Krzysztof.Seredyn@minrol.gov.pl