

ZINTEGROWANY SYSTEM ROLNICZEJ INFORMACJI RYNKOWEJ

(Podstawa prawna: Ustawa o rolniczych badaniach rynkowych z dnia 30 marca 2001r.)

Rynek wołowiny i cielęciny



NR 41/2010

Czwartek, 21 października 2010r

Notowania¹ z okresu 11-17.10.2010r.

Spis treści

I.	<u>Zakupy bydła rzeźnego w ubojniach</u>	2
1.	Ceny zakupu bydła w Polsce oraz w makroregionach.....	2
2.	Ceny skupu żywca wołowego w Polsce (dane GUS).....	4
3.	Ceny bydła w Polsce na tle UE.....	10
4.	Ceny bydła w UE.....	10
5.	Uboje bydła rzeźnego w Polsce w okresie I-VIII 2010r.....	14
II.	<u>Sprzedaż wołowiny</u>	16
1.	Ceny wołowiny w zakładach mięsnych w kraju.....	16
2.	Ceny wołowiny na krajowych giełdach towarowych.....	18
3.	Ceny bydła na targowiskach.....	19
III.	<u>Graficzna prezentacja cen w roku 2010 na tle lat 2008 i 2009</u>	21
IV.	<u>Analiza handlu zagranicznego wołowina</u>	25
1.	Dopłaty eksportowe w UE do wołowiny.....	25
2.	Handel zagraniczny koźmi, bydlęm oraz mięsem wołowym w Polsce w okresie I-VIII 2010r.....	26
3.	Kierunki, wolumen oraz ceny eksportu/wywozu oraz importu/przywozu bydła żywego oraz wołowiny z Polski w okresie I-VIII 2010r.....	27
V.	<u>Informacje statystyczne (dane GUS)</u>	30
1.	Pogłowie bydła w Polsce.....	30
2.	Ceny skupu i ceny targowiskowe bydła rzeźnego w latach 2004 - 2010.....	31
3.	Ceny skupu krów rzeźnych w Polsce w latach 2005 - 2010 wg województw i miesięcy.....	31
VI.	Zestawienie monitorowanych danych w zakresie skupu z rynku wołowiny w latach 2003-2010.....	31

¹ Badanie cen zakupu i sprzedaży w zakładach mięsnych prowadzone jest na reprezentatywnej próbie. Ceny zakupu rejestrowane są dla klas jakościowych EUROP wg Rozporządzenia Rady (EWG) Nr 1208/81 z dnia 28 kwietnia 1981r. ustalającego wspólnotową skalę klasyfikacji tusz dorosłego bydła (Dz.Urz.WE L 123z 1981r. oraz D.Urz.WE L 106 z 1991r.) oraz Rozporządzenia MRiRW z dnia 2 czerwca 2004r. w sprawie szczegółowego sposobu oznaczania klasy jakości handlowej tusz wołowych (Dz.U. Nr 142 z 2004r. poz.1507) dla masy poubojowej schłodzonej. Badanie cen giełdowych realizowane jest na wybranych giełdach towarowych. Średnie ceny liczone są jako średnie ważone i podawane są bez podatku VAT.

Badanie cen targowiskowych prowadzone jest na targowiskach na których dokonywany jest obrót bydlęm a ceny rejestrowane są jako średnie arytmetyczne zrealizowanych transakcji.

Wykorzystanie możliwe z dokładnym podaniem źródła

I. Zakupy bydła rzeźnego w ubojniach

1.1 Ceny zakupu bydła rzeźnego w Polsce.

Tablica 1. Zbiornicze zestawienie danych dotyczących zakupionego bydła rzeźnego w ubojniach w kraju

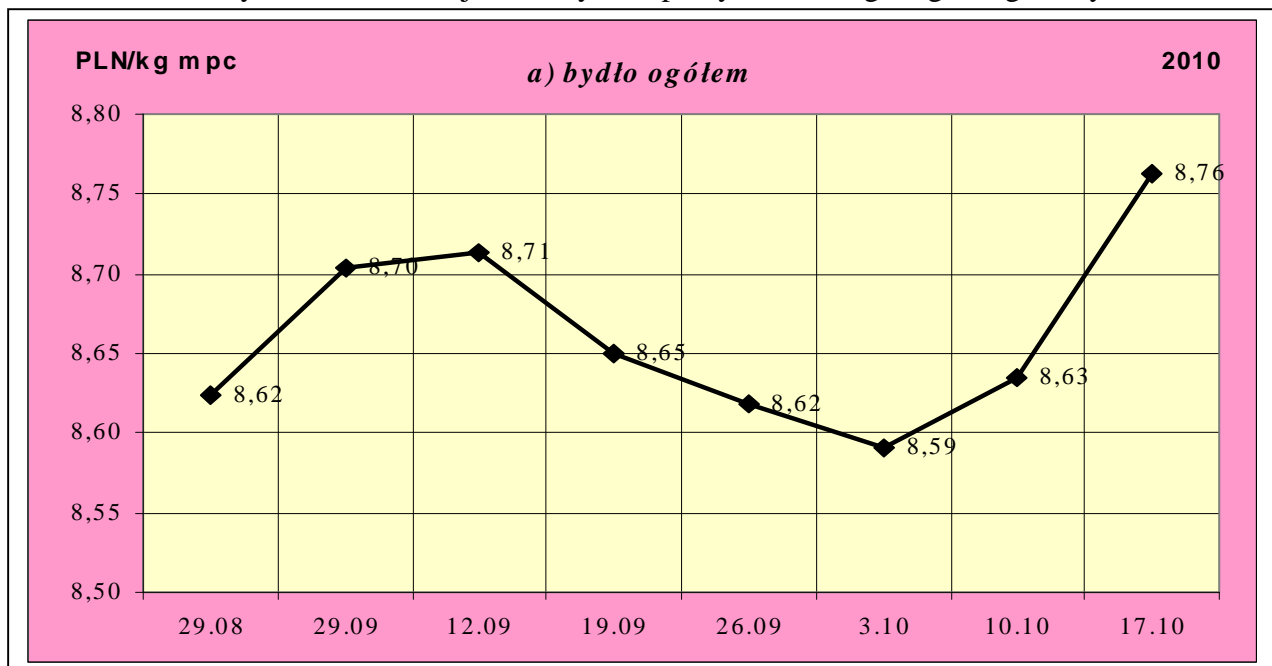
Kategoria bydła	CENA ZAKUPU*					Średnia masa tuszy		Liczba sztuk	Struktura zakupu	
	wg w.ż.**	dla mpc	dla mps	Zmiana ceny		[kg]	Zmiana		Zmiana	[%]
	[zł/kg]	[zł/tonę]	[zł/tonę]	tygodn.	roczna	2010-10-17	tyg. [%]	tyg. [%]		2010-10-17
Bydło ogółem	4,57	8 763	8 938	1,5	-0,9	296,5	-0,6	13,1	100,0	-
Byki do 2 lat (U+R+O)	5,25	9 550	9 741	2,2	-4,9	325,0	-1,0	17,6	47,1	1,8
Byki >2 lat (R)	5,07	9 750	9 945	1,2	-5,9	391,4	0,1	-0,5	1,5	-0,2
Wolce (U+R+O)	--				--				0,0	0,0
Krowy (R+O+P)	3,62	7 568	7 720	-0,3	2,1	274,8	-0,5	9,8	34,3	-1,0
Jałówki (U+R+O)	4,47	8 441	8 610	0,6	-3,7	253,3	-1,3	9,2	17,1	-0,6

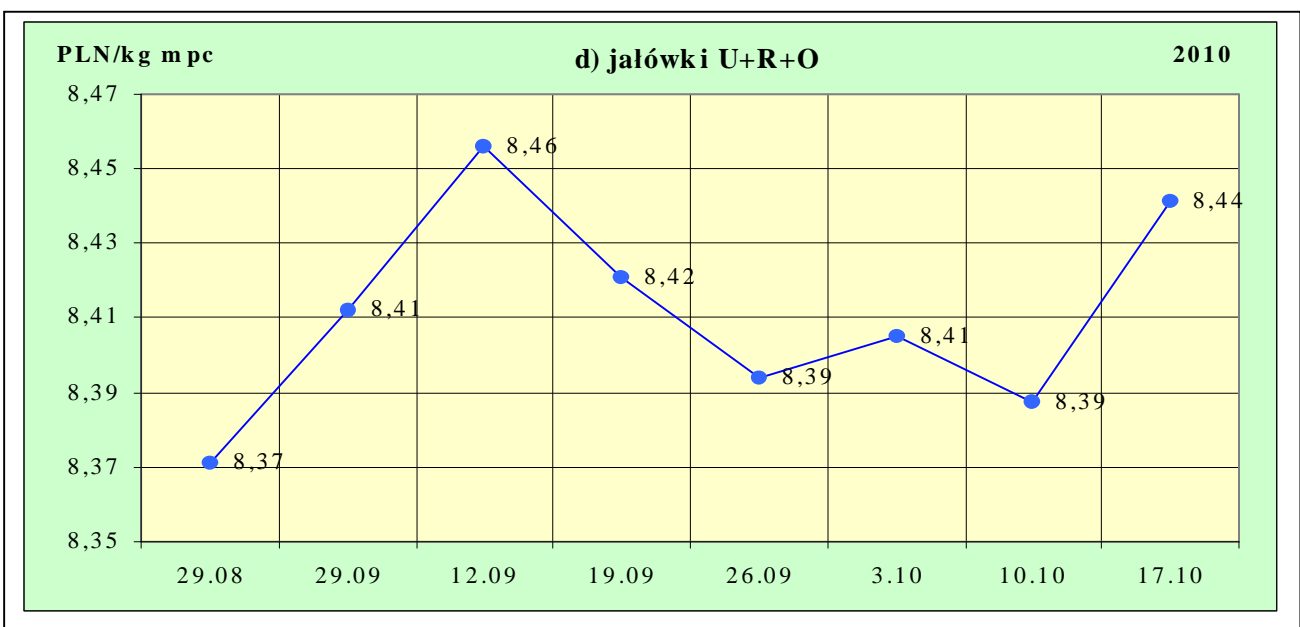
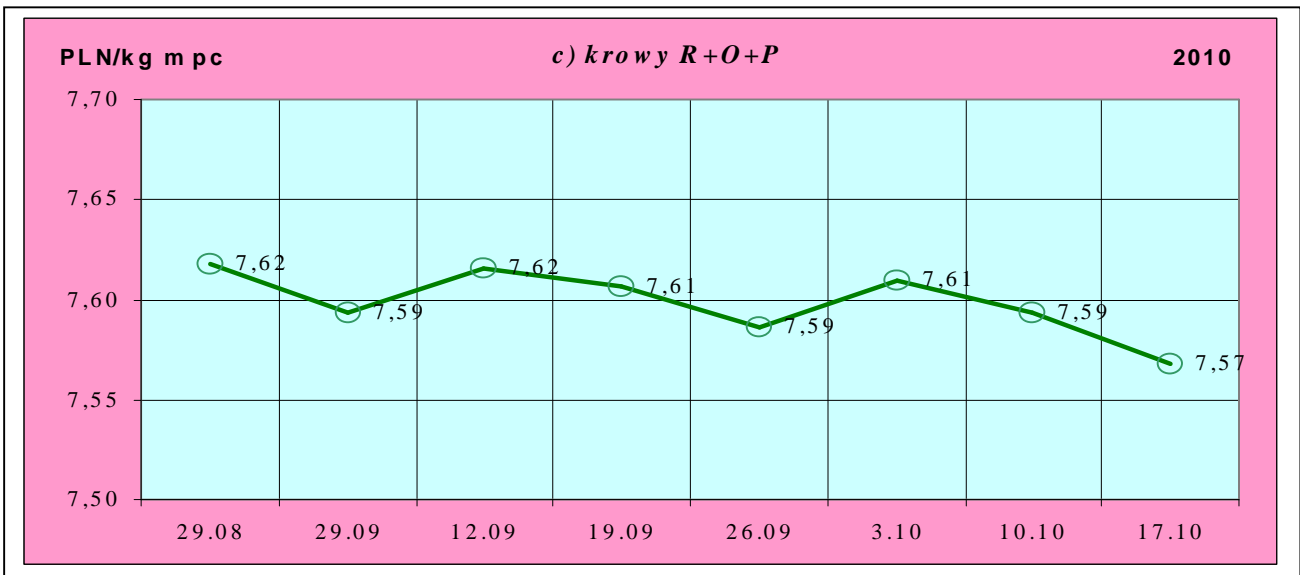
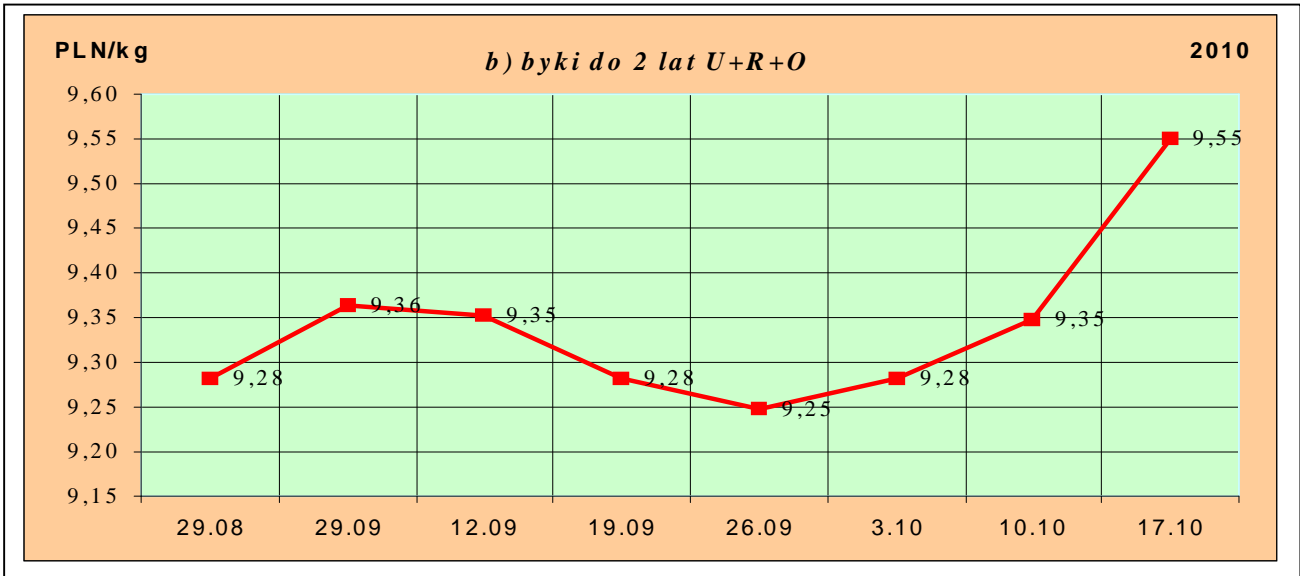
* - jest to cena netto zapłacona dostawcom bydła za dostarczony do rzeźni pełnowartościowy żywiec wołowy na bazie franco zakład czyli wraz z kosztami transportu dostawcy jak i rzeźni jeśli poniosła ona koszty transportu związane z zakupem żywca. Cena ta zawiera również wszelkie dodatkowe płatności (premie, nagrody itp.) niezależnie od okresu w jakim zostały wypłacone.

** - w.ż. - waga żywa (cenę za wagę żywą wyliczono stosując średnie wskaźniki wydajności rzeźnej uzyskane w Polsce w roku 2005: bydło ogółem-0,521, byki do 2 lat-0,550, byki>2 lat-0,520, wolce-0,540, krowy -0,478, jałówki-0,530), mpc - masa poubojowa ciepła, mps - masa poubojowa schłodzona

*** - daty podane w tablicach oznaczają ostatni dzień analizowanego tygodnia (poniedziałek-niedziela).

Rys. 1. Średnie krajowe ceny zakupu bydła rzeźnego wg kategorii bydła





Departament Rynków Rolnych

1.2 Ceny skupu żywca wołowego w Polsce (dane GUS).

Tablica 2. Ceny skupu żywca wołowego w Polsce wg miesięcy w roku 2010.

a) bydła rzeźnego ogółem (bez cieląt) w zł/kg w.ż.

Kategoria ceny/miesiąc	I	II	III	IV	V	VI	VII	VIII	IX	X	XI	XII	I-XII
Cena skupu (cena producenta żywca)**	4,91	4,87	4,54	4,55	4,38	4,37	4,31	4,40	4,48				

b) krów rzeźnych**

Kategoria ceny/miesiąc	I	II	III	IV	V	VI	VII	VIII	IX	X	XI	XII	I-XII
Cena skupu (cena producenta żywca)**	3,08	3,07	3,03	2,99	2,96	3,06	2,99	2,90	2,91				

*- średnia cena za bydło rzeźne ogółem uzyskana ze sprzedaży żywca wołowego przez producentów bydła (badana w GUS)

** - ceny skupu krów rzeźnych badane są w GUS za sztukę. Do wyliczeń ceny za kg w.ż. przyjęto średnią wagę żywą 1 krowy w miesiącu uzyskiwaną w ramach ZSRIR.

- w- dane wstępne

Tablica 3. Zbiorcze zestawienie danych dotyczących zakupu bydła rzeźnego wg makroregionów

Kategoria bydła	Cena zakupu				Średnia masa tuszy cieplej		Zmiana tyg. poziomu uboju [%]	Struktura zakupu	
	wg w.ż. [zł/kg]	dla mpc [zł/tonę]	dla mps [zł/tonę]	Zmiana	[kg]	Zmiana		[%]	Zmiana
	2010-10-17	2010-10-17	2010-10-17	Zmiana tyg. [%]	2010-10-17	Zmiana tyg. [%]	2010-10-17	Zmiana tyg. [w pkt. %]	
Centralny									
Bydło ogółem	4,71	9 035	9 215	1,7	303,1	-0,5	26,8	100,0	-
byki do 2 lat	5,34	9 715	9 910	2,2	329,5	-0,7	30,4	55,0	1,5
byki > 2 lat	5,21	10 026	10 227	1,7	397,8	-0,4	5,1	1,5	-0,3
wolce	-	-	-	-	-	-	-	-	-
krowy	3,66	7 651	7 805	0,6	270,3	-0,3	27,8	29,9	0,2
jałówki	4,52	8 531	8 702	0,4	257,8	-1,9	14,5	13,6	-1,5
Południowy									
Bydło ogółem	4,52	8 667	8 841	0,7	292,3	-0,6	3,8	100,0	-
byki do 2 lat	5,24	9 524	9 714	1,6	321,3	-0,9	3,3	40,4	-0,2
byki > 2 lat	5,03	9 673	9 866	1,0	390,5	1,6	-12,7	1,6	-0,3
wolce	-	-	-	-	-	-	-	-	-
krowy	3,66	7 654	7 807	-0,4	279,8	0,4	2,4	39,2	-0,5
jałówki	4,52	8 528	8 699	0,3	247,6	-0,9	9,9	18,8	1,0
Północny									
Bydło ogółem	4,39	8 424	8 592	1,7	292,1	-1,3	9,5	100,0	-
byki do 2 lat	5,07	9 216	9 401	2,6	320,9	-2,1	19,0	45,0	3,6
byki > 2 lat	4,84	9 313	9 500	1,3	379,7	-3,0	25,8	1,3	0,2
wolce	-	-	-	-	-	-	-	-	-
krowy	3,46	7 242	7 386	-1,9	271,1	-2,4	2,3	33,3	-2,3
jałówki	4,34	8 190	8 354	1,2	257,2	-1,1	2,4	20,4	-1,4

*- z uwagi na ustawowy obowiązek nieidentyfikalności danych, ceny nie podano.

** - z uwagi na brak porównywalności w obecnym tygodniu, danych nie podano

Departament Rynków Rolnych

Makroregiony skupu bydła oraz sprzedaży wołowiny w ćwierćtuszach

Nazwa makroregionu	Województwa wchodzące w skład makroregionu
północny	podlaskie, pomorskie, warmińsko-mazurskie, zachodnio-pomorskie
centralny	kujawsko-pomorskie, mazowieckie, łódzkie, wielkopolskie, lubuskie
południowy	lubelskie, małopolskie, podkarpackie, świętokrzyskie, dolnośląskie, opolskie, śląskie

Tablica 4. Ceny zakupu bydła dla 30 badanych klas jakości EUROP w Polsce oraz w makroregionach

Kategorie bydła	Klasa wg EUROP	Cena zakupu				Zmiana tyg. [%]	Średnia	masa
		dla mpc** [zł/tonę]		dla mps** [zł/tonę]			tuszy	schłodz. [kg]
		2010-10-17	2010-10-10	2010-10-17	2010-10-10		2010-10-17	Zmiana tyg. [%]
POLSKA								
byki do 2 lat	kl. U	10 086	10 080	10 288	10 282	0,1	378	-2,8
byki do 2 lat	kl. U 2	9 958	9 965	10 157	10 164	-0,1	370	-0,9
byki do 2 lat	kl. U 3	10 268	10 174	10 473	10 377	0,9	392	-2,9
byki do 2 lat	kl. R	9 745	9 557	9 940	9 748	2,0	342	-1,5
byki do 2 lat	kl. R 2	9 684	9 460	9 878	9 650	2,4	330	-1,0
byki do 2 lat	kl. R 3	9 811	9 635	10 007	9 828	1,8	357	-0,9
byki do 2 lat	kl. O	9 356	9 145	9 544	9 328	2,3	309	-1,0
byki do 2 lat	kl. O 2	9 291	9 081	9 477	9 263	2,3	295	-1,8
byki do 2 lat	kl. O 3	9 441	9 236	9 630	9 421	2,2	330	-0,6
byki > 2 lat	kl. R 3	9 750	9 629	9 945	9 822	1,2	391	0,1
krowy	kl. R	8 132	8 208	8 294	8 372	-0,9	326	-1,4
krowy	kl. R 2	8 102	7 959	8 264	8 118	1,8	287	0,3
krowy	kl. R 3	8 117	8 160	8 280	8 323	-0,5	324	-2,2
krowy	kl. R 4	8 166	8 364	8 329	8 532	-2,4	348	0,6
krowy	kl. O	7 617	7 669	7 770	7 823	-0,7	275	-1,0
krowy	kl. O 2	7 403	7 444	7 551	7 593	-0,6	251	-1,5
krowy	kl. O 3	7 681	7 753	7 835	7 908	-0,9	282	-1,5
krowy	kl. O 4	7 904	7 928	8 062	8 087	-0,3	321	1,8
krowy	kl. P	6 747	6 695	6 882	6 829	0,8	238	-0,2
krowy	kl. P 2	6 631	6 613	6 763	6 745	0,3	231	-0,4
krowy	kl. P 3	7 089	6 950	7 230	7 089	2,0	260	-0,1
jałówki	kl. U	9 113	8 901	9 295	9 079	2,4	311	3,5
jałówki	kl. U 2	9 132	8 501	9 315	8 671	7,4	327	16,7
jałówki	kl. U 3	9 111	9 002	9 293	9 182	1,2	310	1,0
jałówki	kl. R	8 712	8 756	8 886	8 931	-0,5	273	-1,1
jałówki	kl. R 2	8 388	8 435	8 556	8 604	-0,6	243	-3,7
jałówki	kl. R 3	8 687	8 738	8 861	8 913	-0,6	273	-0,6
jałówki	kl. R 4	8 959	8 981	9 138	9 160	-0,2	296	-0,3
jałówki	kl. O	8 276	8 180	8 442	8 343	1,2	242	-1,6
jałówki	kl. O 2	7 946	7 870	8 105	8 027	1,0	219	-2,3

Departament Rynków Rolnych

jałówki	kl. O 3	8 310	8 233	8 476	8 397	0,9	244	-2,2
jałówki	kl. O 4	8 593	8 501	8 764	8 671	1,1	274	-1,0
			Centralny					
byki do 2 lat	kl. U	10 059	10 060	10 260	10 261	0,0	380	-3,9
byki do 2 lat	kl. U 2	9 885	9 871	10 083	10 068	0,1	369	-2,6
byki do 2 lat	kl. U 3	10 371	10 284	10 578	10 490	0,8	402	-3,7
byki do 2 lat	kl. R	9 856	9 691	10 053	9 885	1,7	341	-1,0
byki do 2 lat	kl. R 2	9 811	9 571	10 008	9 763	2,5	327	-1,0
byki do 2 lat	kl. R 3	9 926	9 829	10 124	10 026	1,0	366	0,9
byki do 2 lat	kl. O	9 566	9 343	9 757	9 530	2,4	316	-1,4
byki do 2 lat	kl. O 2	9 509	9 319	9 699	9 505	2,0	300	-2,0
byki do 2 lat	kl. O 3	9 660	9 383	9 853	9 570	3,0	345	-0,1
byki > 2 lat	kl. R 3	10 026	9 862	10 227	10 059	1,7	398	-0,4
krowy	kl. R	8 134	8 032	8 297	8 193	1,3	313	-3,4
krowy	kl. R 2	8 194	7 784	8 358	7 940	5,3	278	-4,3
krowy	kl. R 3	8 166	7 894	8 330	8 052	3,4	312	1,5
krowy	kl. R 4	8 050	8 216	8 211	8 380	-2,0	351	0,1
krowy	kl. O	7 697	7 758	7 851	7 913	-0,8	272	-1,9
krowy	kl. O 2	7 684	7 738	7 837	7 893	-0,7	252	-0,9
krowy	kl. O 3	7 661	7 736	7 814	7 890	-1,0	280	-1,3
krowy	kl. O 4	7 876	7 868	8 034	8 026	0,1	322	1,1
krowy	kl. P	7 083	6 823	7 225	6 960	3,8	239	2,5
krowy	kl. P 2	6 983	6 803	7 122	6 939	2,6	232	1,2
krowy	kl. P 3	7 376	6 907	7 524	7 045	6,8	263	4,3
jałówki	kl. U	9 020	8 868	9 201	9 045	1,7	320	4,0
jałówki	kl. U 2	8 874	8 032	9 052	8 193	10,5	330	17,9
jałówki	kl. U 3	9 042	8 962	9 223	9 141	0,9	319	2,3
jałówki	kl. R	8 663	8 691	8 836	8 865	-0,3	275	-0,4
jałówki	kl. R 2	8 478	8 712	8 647	8 887	-2,7	236	-7,4
jałówki	kl. R 3	8 610	8 602	8 782	8 774	0,1	278	1,7
jałówki	kl. R 4	8 935	8 867	9 113	9 044	0,8	313	4,3
jałówki	kl. O	8 437	8 389	8 606	8 557	0,6	247	-3,3
jałówki	kl. O 2	8 196	8 200	8 360	8 364	-0,1	227	-3,3
jałówki	kl. O 3	8 425	8 375	8 593	8 542	0,6	245	-4,2
jałówki	kl. O 4	8 762	8 638	8 937	8 810	1,4	285	-0,2
			Południowy					
byki do 2 lat	kl. U	10 175	10 170	10 378	10 374	0,0	373	-0,3
byki do 2 lat	kl. U 2	10 128	10 076	10 331	10 277	0,5	365	0,5
byki do 2 lat	kl. U 3	10 227	10 235	10 432	10 440	-0,1	382	0,1
byki do 2 lat	kl. R	9 763	9 495	9 958	9 685	2,8	343	-0,6
byki do 2 lat	kl. R 2	9 634	9 404	9 827	9 592	2,4	334	0,5
byki do 2 lat	kl. R 3	9 842	9 542	10 039	9 733	3,1	349	-0,9
byki do 2 lat	kl. O	9 319	9 167	9 505	9 351	1,7	306	0,0
byki do 2 lat	kl. O 2	9 190	9 062	9 374	9 243	1,4	290	-0,5
byki do 2 lat	kl. O 3	9 438	9 269	9 627	9 454	1,8	322	0,4

Departament Rynków Rolnych

byki > 2 lat	kl. R 3	9 673	9 576	9 866	9 768	1,0	391	1,6
krowy	kl. R	8 220	8 263	8 385	8 429	-0,5	342	3,5
krowy	kl. R 2	8 023	7 998	8 183	8 158	0,3	319	16,0
krowy	kl. R 3	8 165	8 189	8 328	8 353	-0,3	340	1,4
krowy	kl. R 4	8 373	8 494	8 540	8 664	-1,4	353	4,4
krowy	kl. O	7 704	7 713	7 858	7 867	-0,1	279	1,1
krowy	kl. O 2	7 380	7 454	7 528	7 603	-1,0	250	-1,0
krowy	kl. O 3	7 788	7 823	7 944	7 980	-0,4	287	0,1
krowy	kl. O 4	8 029	7 968	8 190	8 128	0,8	319	3,4
krowy	kl. P	6 699	6 683	6 833	6 817	0,2	237	-2,9
krowy	kl. P 2	6 553	6 571	6 684	6 702	-0,3	231	-3,4
krowy	kl. P 3	7 103	6 959	7 245	7 098	2,1	255	-1,0
jałówki	kl. U	9 175	9 053	9 359	9 234	1,4	287	1,0
jałówki	kl. U 2	9 664	7 363	9 857	7 510	31,3	320	68,4
jałówki	kl. U 3	9 106	9 126	9 288	9 309	-0,2	283	-2,6
jałówki	kl. R	8 819	8 872	8 996	9 050	-0,6	270	-1,0
jałówki	kl. R 2	8 491	8 326	8 661	8 492	2,0	249	-0,1
jałówki	kl. R 3	8 783	8 869	8 958	9 046	-1,0	271	-0,1
jałówki	kl. R 4	9 055	9 142	9 236	9 325	-1,0	278	-3,0
jałówki	kl. O	8 374	8 262	8 542	8 428	1,4	238	0,0
jałówki	kl. O 2	8 089	7 999	8 251	8 159	1,1	210	-1,7
jałówki	kl. O 3	8 410	8 273	8 578	8 439	1,7	241	-1,5
jałówki	kl. O 4	8 591	8 601	8 762	8 773	-0,1	266	1,8
Północny								
byki do 2 lat	kl. U	9 971	9 814	10 171	10 010	1,6	386	-11,4
byki do 2 lat	kl. U 2	9 941	9 893	10 140	10 091	0,5	392	-0,4
byki do 2 lat	kl. U 3	9 996	9 773	10 196	9 969	2,3	381	-17,2
byki do 2 lat	kl. R	9 501	9 380	9 691	9 567	1,3	344	-4,8
byki do 2 lat	kl. R 2	9 440	9 254	9 628	9 439	2,0	334	-3,1
byki do 2 lat	kl. R 3	9 569	9 494	9 760	9 684	0,8	356	-5,9
byki do 2 lat	kl. O	8 942	8 741	9 120	8 916	2,3	302	-2,6
byki do 2 lat	kl. O 2	8 899	8 707	9 077	8 881	2,2	289	-3,6
byki do 2 lat	kl. O 3	9 000	8 818	9 180	8 994	2,1	320	-4,0
byki > 2 lat	kl. R 3	9 313	9 198	9 500	9 382	1,3	380	-3,0
krowy	kl. R	7 968	8 224	8 128	8 389	-3,1	315	-7,2
krowy	kl. R 2	7 521	8 075	7 671	8 237	-6,9	280	-6,9
krowy	kl. R 3	7 987	8 292	8 147	8 458	-3,7	305	-10,4
krowy	kl. R 4	7 988	8 185	8 148	8 348	-2,4	336	-7,4
krowy	kl. O	7 279	7 470	7 425	7 619	-2,5	270	-4,1
krowy	kl. O 2	6 835	7 064	6 972	7 206	-3,2	249	-3,6
krowy	kl. O 3	7 456	7 620	7 605	7 772	-2,1	273	-5,5
krowy	kl. O 4	7 589	7 935	7 741	8 093	-4,4	326	0,2
krowy	kl. P	6 190	6 512	6 314	6 643	-4,9	238	-0,3

Departament Rynków Rolnych

krowy	kl. P 2	6 112	6 356	6 235	6 483	-3,8	231	1,0
krowy	kl. P 3	6 447	6 989	6 576	7 128	-7,8	264	-4,0
jałówki	kl. U	9 236	8 746	9 420	8 921	5,6	321	0,9
jałówki	kl. U 2	0	8 698	0	8 872	-100,0	0	-100,0
jałówki	kl. U 3	9 236	8 788	9 420	8 964	5,1	321	-6,0
jałówki	kl. R	8 614	8 619	8 786	8 792	-0,1	276	-2,9
jałówki	kl. R 2	7 862	8 207	8 019	8 371	-4,2	250	-1,8
jałówki	kl. R 3	8 643	8 678	8 816	8 852	-0,4	270	-3,6
jałówki	kl. R 4	8 806	8 712	8 982	8 886	1,1	313	-3,4
jałówki	kl. O	7 900	7 845	8 058	8 002	0,7	245	-1,5
jałówki	kl. O 2	7 338	7 422	7 485	7 570	-1,1	226	-2,0
jałówki	kl. O 3	8 043	8 039	8 204	8 200	0,0	248	-0,9
jałówki	kl. O 4	8 189	8 040	8 352	8 201	1,8	280	-7,2

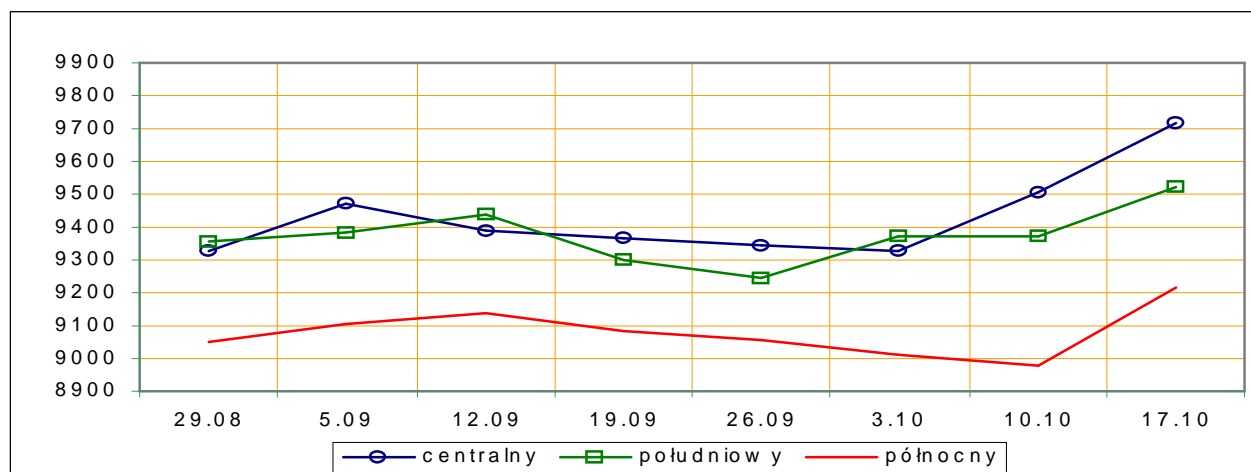
*- z uwagi na ustawy o obowiązek nieidentyfikacji danych, ceny nie podano.

Rys.3. Średnie ceny zakupu bydła rzeźnego wg makroregionów.

PLN/tonę mpc

a) byki do 2 lat

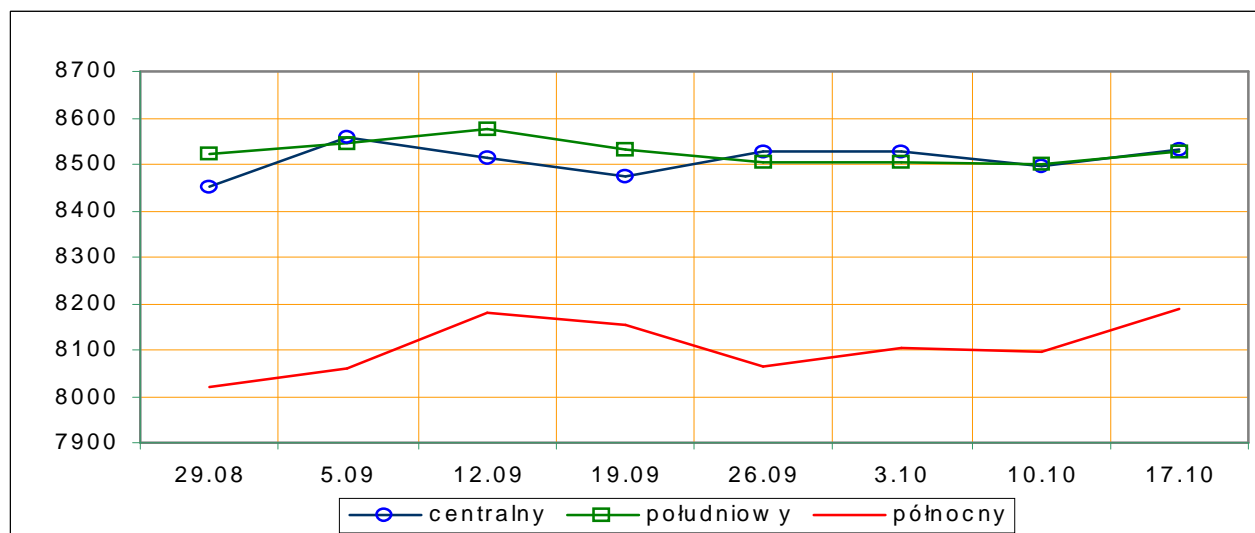
rok 2010



PLN/tonę mpc

b) jałówki

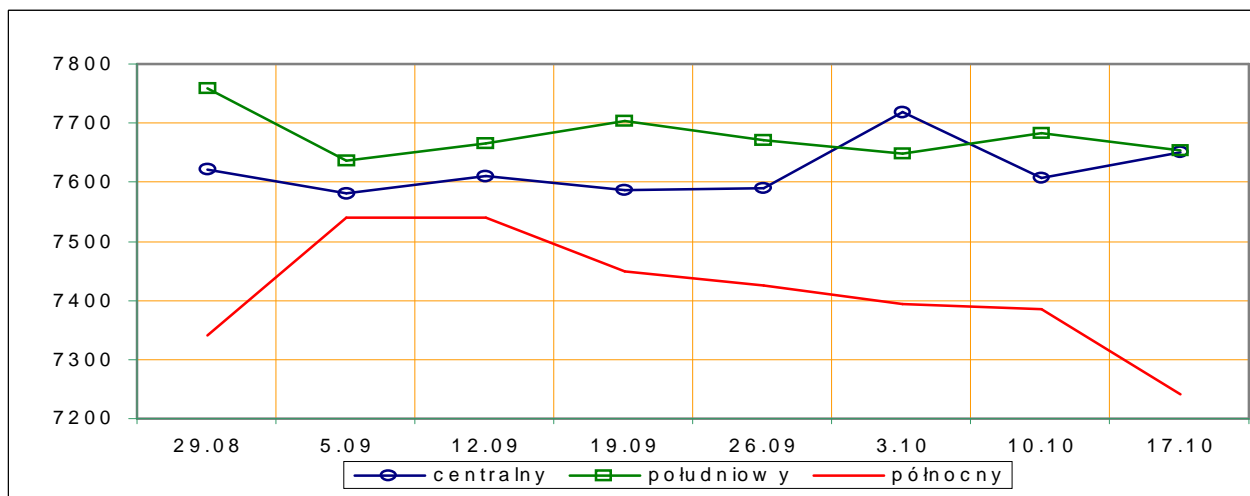
rok 2010



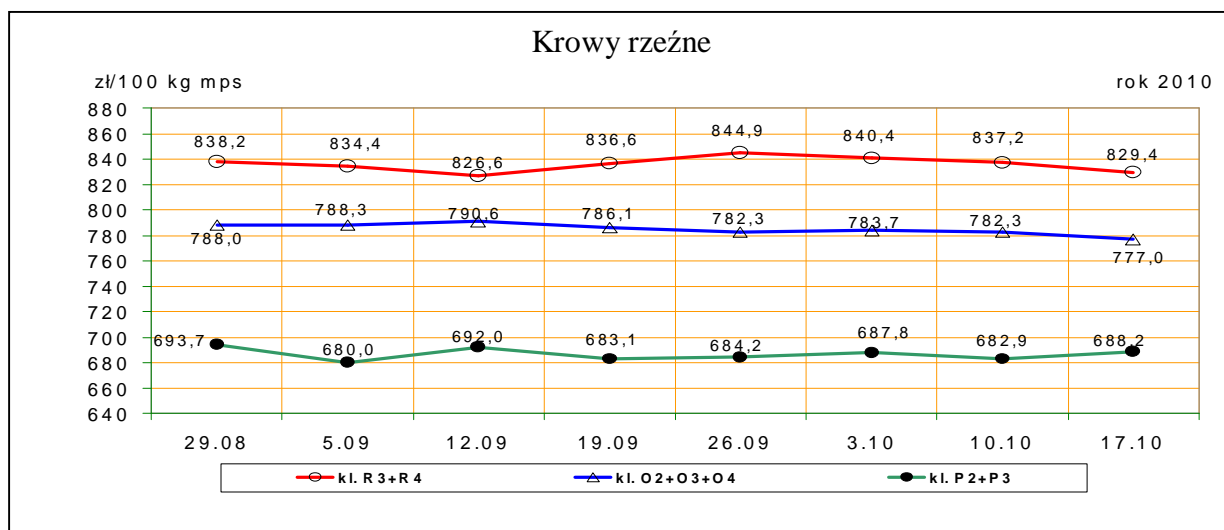
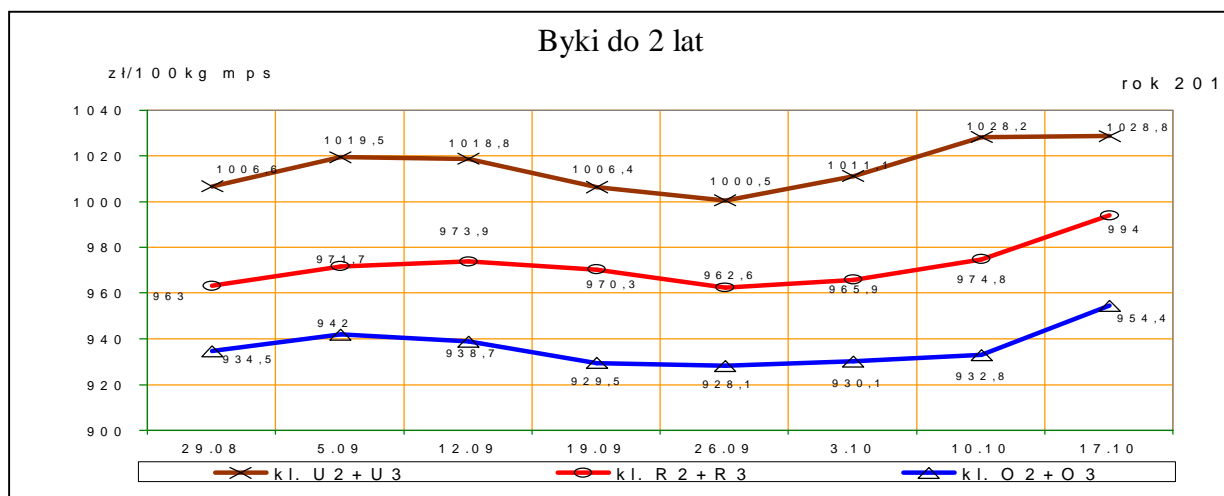
PLN/tonę mpc

c) krowy

rok 2010

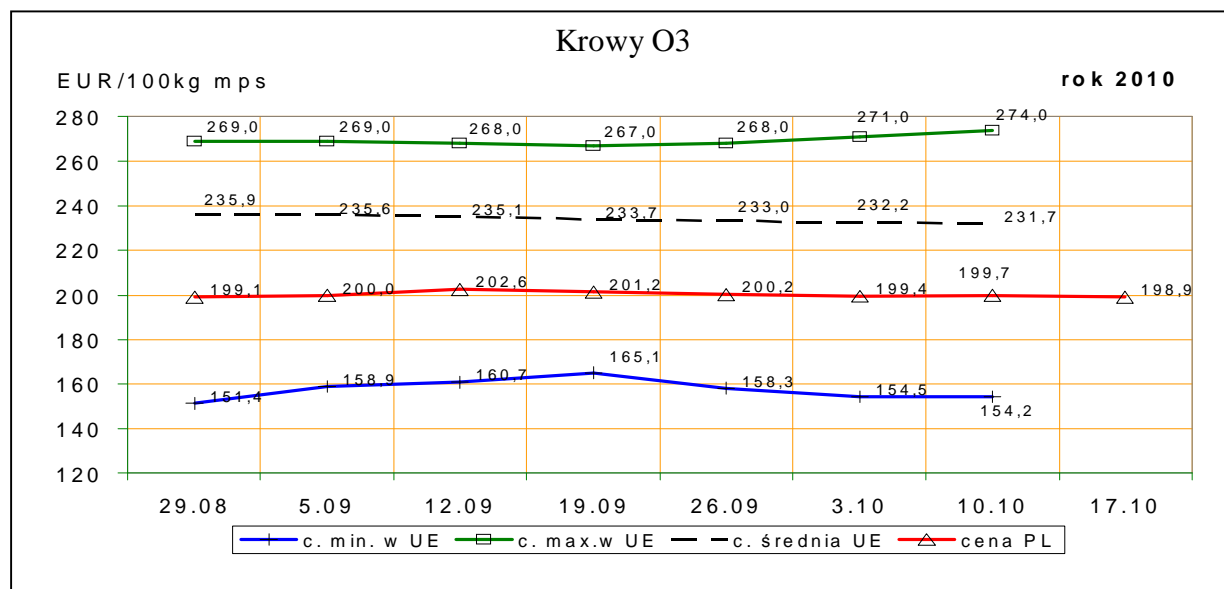
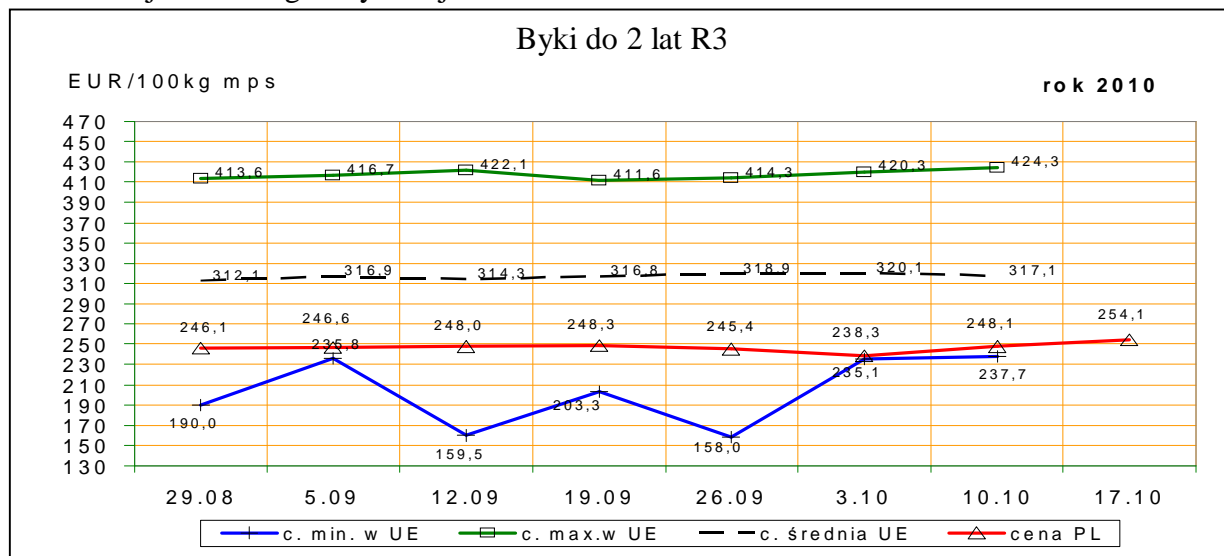


Rys. 4. Średnie krajowe ceny zakupu młodych byków i krów rzeźnych wg badanych klas jakości



1.3 Ceny bydła w Polsce na tle cen w Unii Europejskiej

Rys. 5. Ceny zakupu młodych byków kl. R3 i krów rzeźnych kl. O3 w Polsce* na tle cen pozostałych krajów UE wg klasyfikacji EUROP.



*- wg kursu 1 EURO=3,93834PLN

1.4 Ceny bydła w Unii Europejskiej

Tablica 5. Średnia wspólnotowa cena rynkowa tusz od młodego bydła męskiego wraz z % ceny referencyjnej.

Kraj	EUR/100 kg tusz schłodzonych			
	40/10	39/10	zmiana tyg.	% ceny referencyjnej
UE	314,92	314,59	0,32	141,60%

Departament Rynków Rolnych

Tablica 5a. Średnia cena rynkowa tusz od młodego bydła męskiego w państwach członkowskich UE.

EUR/100 kg tusz schłodzonych

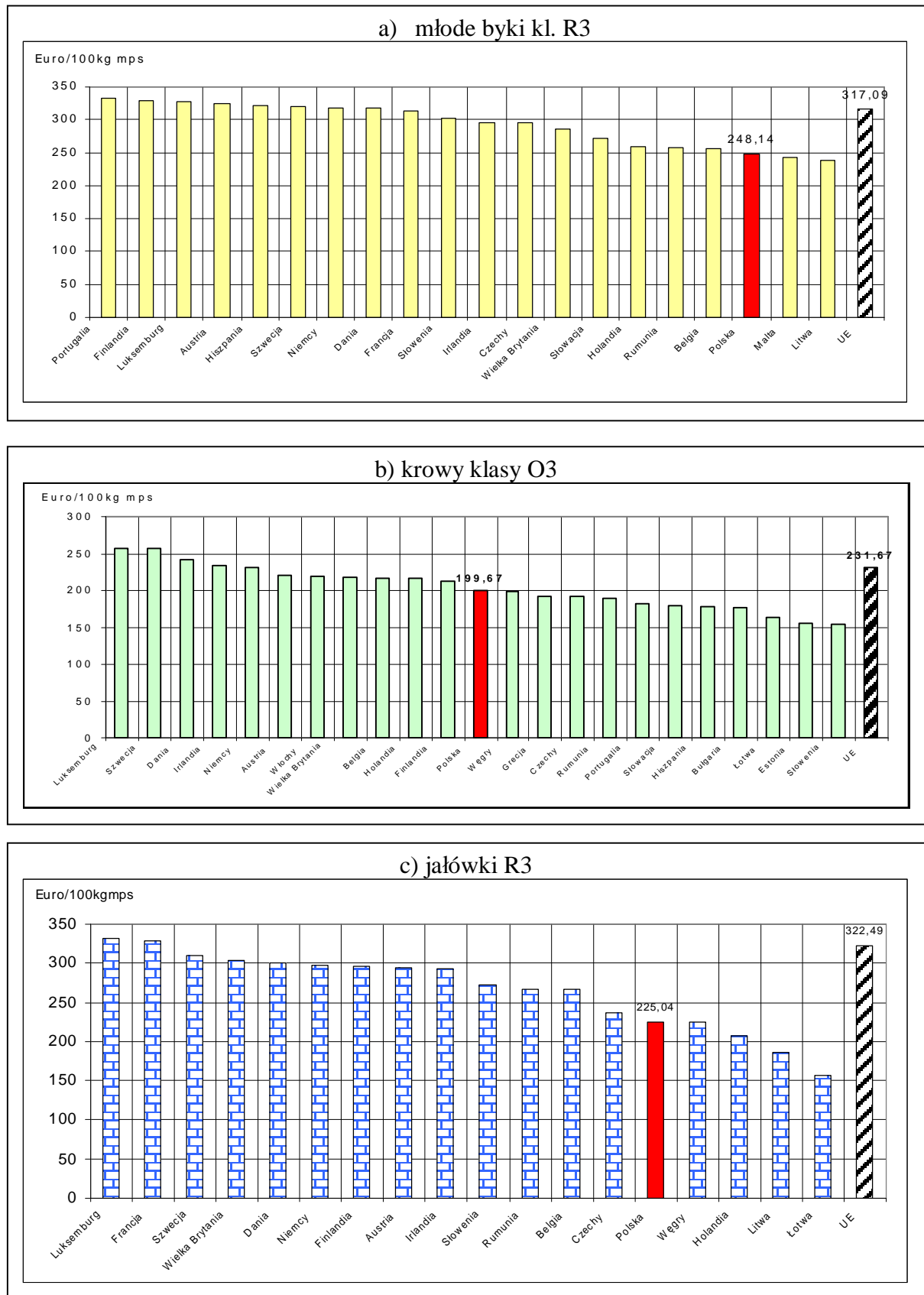
Kraj	40/10	39/10	Kraj	40/10	39/10
Belgia	296,27	295,35	Luksemburg	327,25	326,66
Bułgaria		251,8718	Węgry		
Czechy	294,34	292,90	Malta		
Dania	315,60	317,32	Holandia	260,14	260,48
Niemcy	315,69	314,93	Austria	316,11	313,93
Estonia	272,96	235,14	Polska	244,58	242,08
Grecja	420,59	417,31	Portugalia	330,67	330,67
Hiszpania	322,02	327,22	Rumunia	249,24	247,47
Francja	320,74	318,19	Słowenia	298,86	293,89
Irlandia	286,79	286,78	Słowacja	234,31	280,72
Włochy	346,89	343,33	Finlandia	327,14	325,33
Cypr			Szwecja	314,23	314,77
Litwa	162,93	140,35	Wielka Brytania	312,80	318,87
Łotwa	231,29	234,18	Północna Irlandia	285,02	290,45

Tablica 6. Ceny wybranych kategorii i klas jakościowych bydła w państwach członkowskich UE.

euro/100kg tusz schłodzonych

Kraj	Byki do 2 lat R3		Krowy O3		Jalówki R3	
	40/10	39/10	40/10	39/10	40/10	39/10
Belgia	256,21	256,11	217,46	217,09	266,50	266,50
Bułgaria			176,81	204,68		218,33
Czechy	296,02	295,27	191,81	208,21	237,67	241,57
Dania	317,91	319,00	242,12	242,90	301,14	309,74
Niemcy	318,53	317,17	231,39	233,99	296,66	297,41
Estonia		237,16	155,32	157,89		
Grecja	424,33	420,31	192,75	194,74	404,52	404,52
Hiszpania	321,06	330,41	178,03	185,15	333,67	341,54
Francja	314,00	312,00	274,00	271,00	328,00	325,00
Irlandia	296,05	295,14	234,14	234,56	292,73	294,13
Włochy	336,86	345,57	219,90	209,21	391,53	383,88
Cypr						
Łotwa			163,81	154,52	156,62	150,91
Litwa	237,72	235,07			186,59	189,09
Luksemburg	328,30	310,37	257,74	258,43	331,44	314,78
Węgry			199,07	194,26	224,42	213,16
Malta	242,25	242,25				
Holandia	259,13	261,60	217,46	220,25	208,16	232,62
Austria	323,69	321,74	220,20	221,97	294,03	294,47
Polska	248,14	245,55	199,67	199,39	225,04	224,53
Portugalia	331,80	331,80	181,30	181,30		
Rumunia	257,42	238,41	190,23	189,91	266,78	269,85
Słowenia	302,48	292,95	154,21	159,74	273,12	280,63
Słowacja	271,69	281,89	179,32	167,37		
Finlandia	329,12	324,84	212,97	218,27	295,43	288,21
Szwecja	320,19	320,21	256,73	264,40	309,52	312,49
Wielka Brytania	285,83	291,81	217,65	222,78	303,03	308,73
UE	317,09	320,11	231,67	232,20	322,49	324,06

Rys. 6 Graficzny obraz cen bydła w ubojniach w Unii Europejskiej w tygodniu 40/2010



1.3 Uboje bydła rzeźnego w Polsce

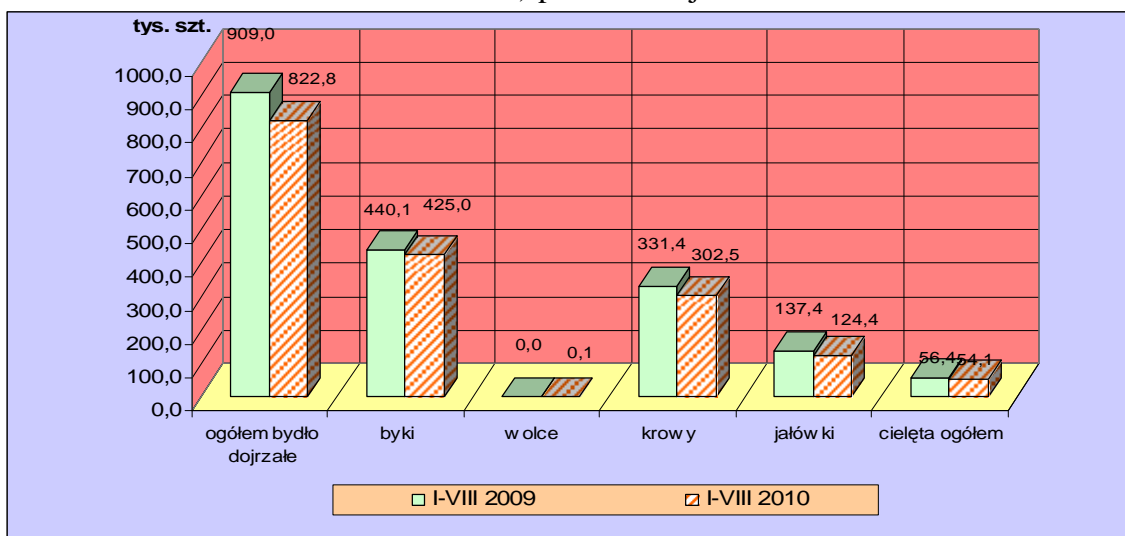
Tablica 7. Liczba ubojów przemysłowych bydła dojrzałego w Polsce w okresie I-VIII roku 2010 i 2009 oraz roczna zmiana poziomu ubojów*

Kategoria	I-VIII 2009	I-VIII 2010		Roczna zmiana ubojów [%]
	ubój [szt]	ubój [szt]	udział [%]	
Bydło ogółem	908966	822807	100,0	-9,5
w tym: byki	440082	425031	51,7	-3,4
wolce	30	64	0,0	113,3
krowy	331413	302510	36,8	-8,7
jałówki	137441	124352	15,1	-9,5

* źródło: wg wstępnych danych GUS

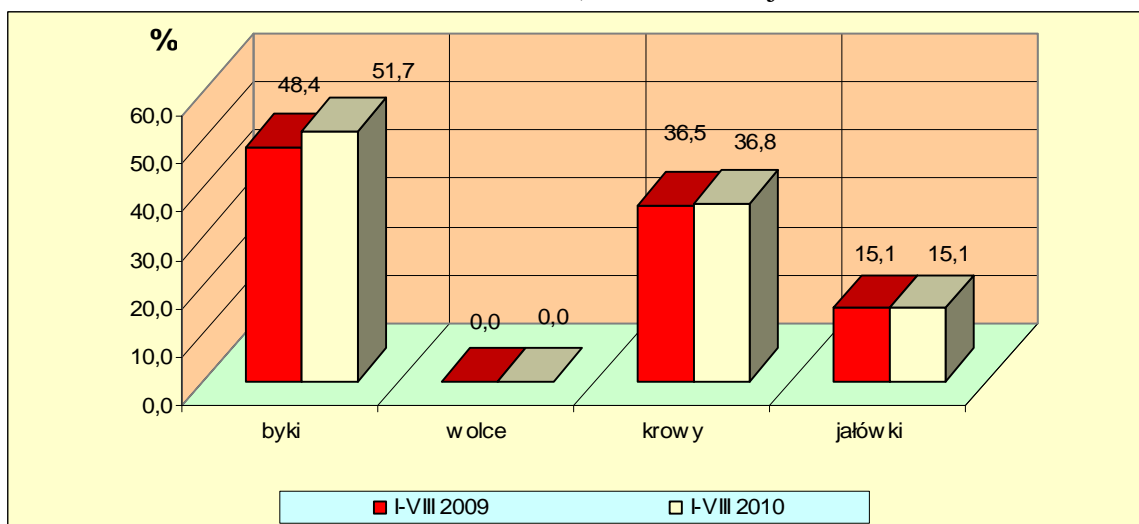
Rys. 8. Uboje bydła dojrzałego i cieląt w Polsce w okresie I-VIII roku 2010 i 2009 wg kategorii*

a) poziom ubojów



* źródło: wg wstępnych danych GUS

b) struktura ubojów

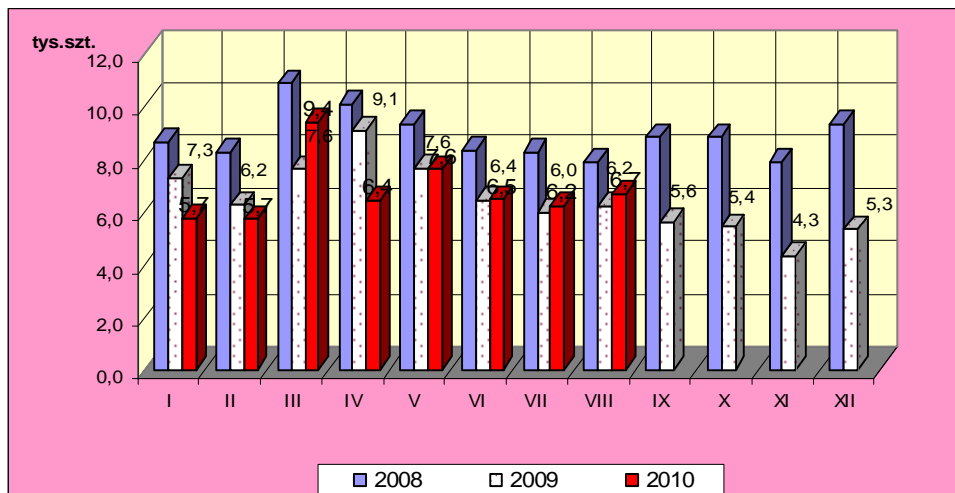


* źródło – wg wstępnych danych GUS

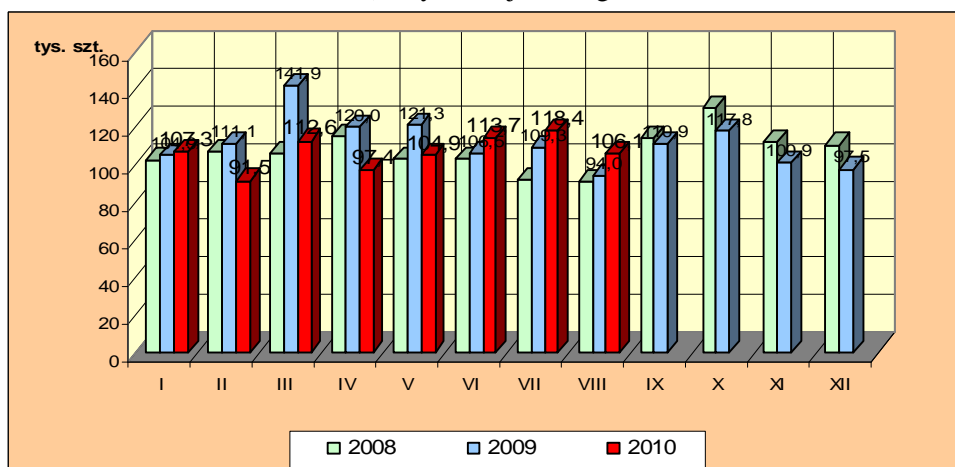
Rys.9. Miesięczny poziom ubojów bydła w Polsce w latach 2008-2010 wg miesięcy (dane wstępne GUS).

Uwaga: Część tabelaryczna w wydaniu EXCEL.

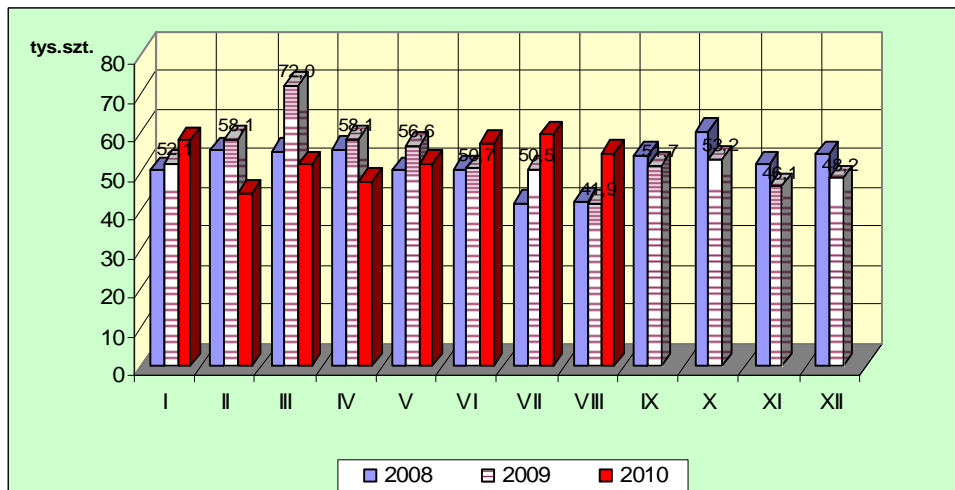
a) cielęta ogółem



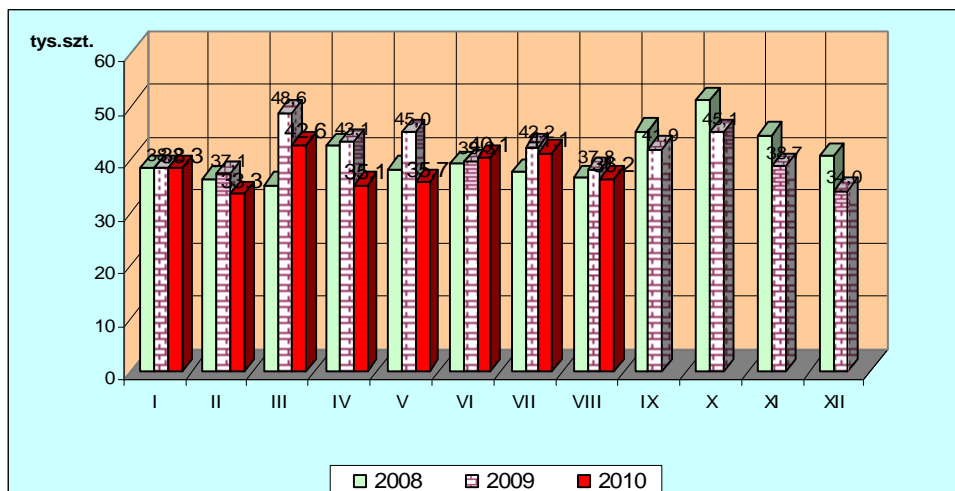
b) bydło dojrzałe ogółem



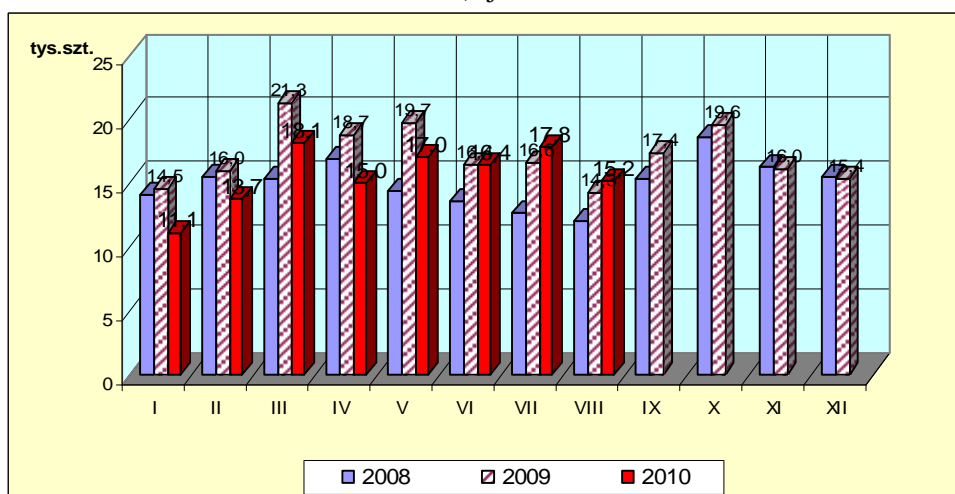
c) byki



d) krowy



e) jałówki



1. Ceny sprzedaży wołowiny w zakładach mięsnych

Tablica 10. Średnie ceny i struktura sprzedaży ćwierci wołowych w ubojniach bydła na rynek wewnętrzny dla Polski oraz wg makroregionów

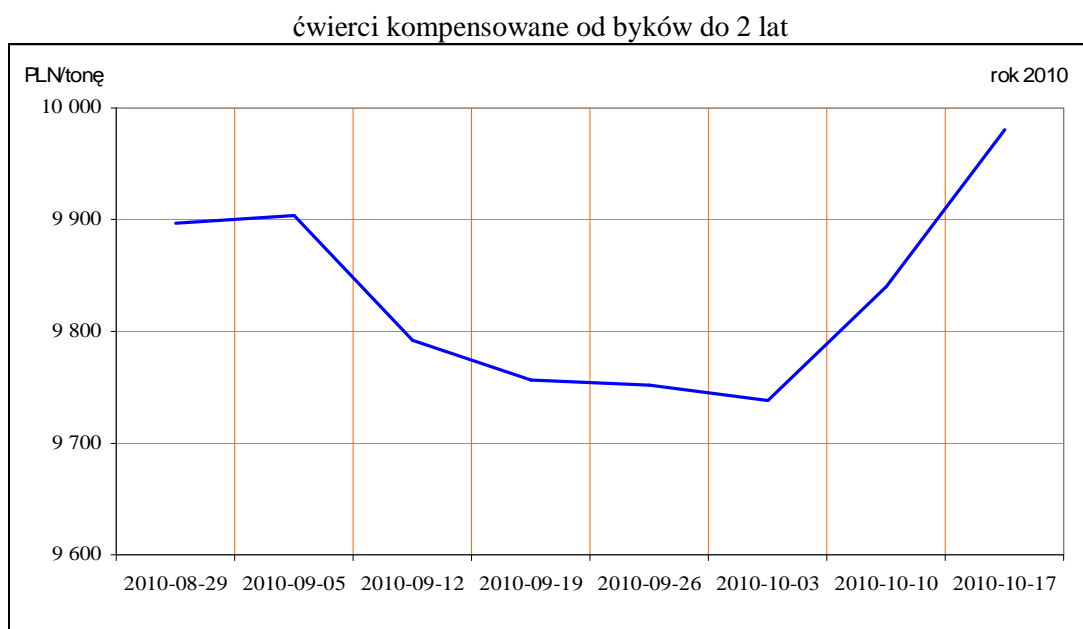
TOWAR	CENA [zł/tona]			Struktura sprzedaży			Wielkość sprzedaży zmiana tyg. [%]**
	2010-10-17	2010-10-10	Zmiana tyg. [%]	2010-10-17	2010-10-10	Zmiana tyg. [%]	
POLSKA							
Ćwierci od byków do 2 lat - OGÓLEM	10 041	9 917	1,3	100,00	100,00	--	0,24
ćwierci przednie	8 131	7 187	13,1	4,67	1,91	144,73	145,32
ćwierci tylne	12 754	13 890	-8,2	5,32	3,16	68,11	68,52
ćwierci kompensowane	9 980	9 839	1,4	90,02	94,93	-5,18	-4,95
Ćwierci od krów rzeźnych - OGÓLEM	7 849	7 758	1,2	100,00	100,00	--	15,22
ćwierci przednie	--	--	--	0,00	0,00	--	--
ćwierci tylne	9 800	9 540	2,7	0,12	0,11	5,39	21,43
ćwierci kompensowane	7 847	7 756	1,2	99,88	99,89	-0,01	15,22

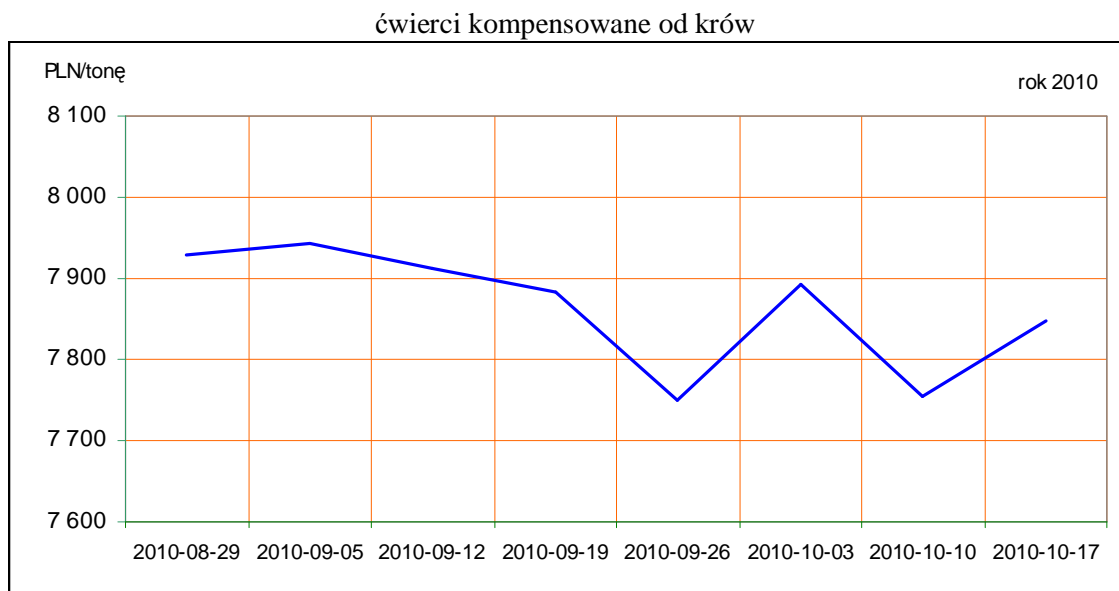
Departament Rynków Rolnych

CENTRALNY							
Ćwierci od byków do 2 lat - OGÓLEM	9 978	9 700	2,9	100,00	100,00	--	-7,67
ćwierci przednie	10 261	7 034	45,9	6,33	2,86	121,36	104,38
ćwierci tylne	12 369	13 140	-5,9	7,02	2,54	177,09	155,84
ćwierci kompensowane	9 764	9 688	0,8	86,64	94,60	-8,41	-15,44
Ćwierci od krów rzeźnych - OGÓLEM	8 223	7 859	4,6	100,00	100,00	--	10,26
ćwierci przednie	--	--	--	0,00	0,00		
ćwierci tylne	9 800	9 540	2,7	0,31	0,28	10,13	21,43
ćwierci kompensowane	8 218	7 855	4,6	99,69	99,72	-0,03	10,22
POŁUDNIOWY							
Ćwierci od byków do 2 lat - OGÓLEM	10 177	10 226,7	-0,5	100,00	100,00	--	18,61
ćwierci przednie	6 767	7 223	-6,3	4,96	2,00	147,81	193,92
ćwierci tylne	14 047	14 114	-0,5	4,80	5,17	-7,22	10,05
ćwierci kompensowane	10 159	10 075	0,8	90,23	92,82	-2,79	15,30
Ćwierci od krów rzeźnych - OGÓLEM	7 686	7 842	-2,0	100,00	100,00	--	36,26
ćwierci przednie	--	--	--	0,00	0,00		
ćwierci tylne	--	--	--	0,00	0,00		
ćwierci kompensowane	7 686	7 842	-2,0	100,00	100,00	0,00	36,26
PÓLNOCNY							
Ćwierci od byków do 2 lat - OGÓLEM	9 728	9 594	1,4	100,00	100,00	--	-25,01
ćwierci przednie	7 942	7 948	-0,1	1,21	0,53	126,71	70,00
ćwierci tylne	9 314	15 500	-39,9	4,25	0,10	4305,38	3203,45
ćwierci kompensowane	9 769	9 597	1,8	94,54	99,37	-4,86	-28,66
Ćwierci od krów rzeźnych - OGÓLEM	7 401	7 399	0,0	100,00	100,00	--	-15,45
ćwierci przednie	--	--	--	0,00	0,00		
ćwierci tylne	--	--	--	0,00	0,00		
ćwierci kompensowane	7 401	7 399	0,0	100,00	100,00	0,00	-15,45

* - z uwagi na ustawowy obowiązek nieidentyfikacji danych, ceny nie podano.

Rys. 11. Ceny sprzedaży ćwierci wołowych kompensowanych na rynku wewnętrznym.





Tablica 11. Średnie ceny sprzedaży elementów mięsa wołowego z przeznaczeniem na rynek wewnętrzny dla Polski oraz w makroregionach w okresie 11-17.10.2010r.

Makroregion	Cena sprzedaży [zł/tonę]		Tygodniowa zmiana ceny [%]	
	rostbef z/k	udziec b/k	rostbef z/k	udziec b/k
Ogółem kraj	17912	18821	0,9	0,5
Południowo-zachodni	19715	24410	8,5	0,0
Wielkopolski	21618	19280	-1,4	3,9
Północno-zachodni	15419	25943	0,8	3,3
Północno-wschodni	20235	19354	-0,5	6,2
Mazowiecko-lódzki	15103	17262	-11,4	-5,9
Kujawski	16206	23966	-0,7	-1,2
Wschodni-dolny	21537	18171	8,5	1,0
Południowo-środkowy	16797	18553	-1,9	-5,2

*- z uwagi na ustawy o obowiązkach nieidentyfikacji danych, ceny nie podano., b.d. – brak danych

2. Ceny wołowiny na krajowych giełdach towarowych

Tablica 12. Ceny zawartych transakcji giełdowych na mięso wołowe

Towar	Parametry jakościowe	Data	Giełda	Cena (zł/t)	Ilość (t)	Lokalizacja	Pochodzenie przeznaczenie	miana ceny w %
MIĘSO WOŁOWE								

Objaśnienia: lc. - loco, fr. - franco, mag. - magazyn sprzedającego, gr. - granica, imp. - import, skł. cel. - skład celny
 Współpracujemy z następującymi giełdami towarowymi:

1. Giełda Paliwowo-Rolna „Rol-Petrol” w Łodzi („Rol-Petrol”-Łódź) tel. (042) 636-87-38, 636-60-94; 2. Warszawska Giełda Towarowa S.A. (WGT-Warszawa) tel. (022) 670-17-64, fax. 670-13-68.

3. Ceny bydła² na targowiskach

Tablica 13. Średnie krajowe ceny bydła uzyskane w transakcjach targowiskowych*

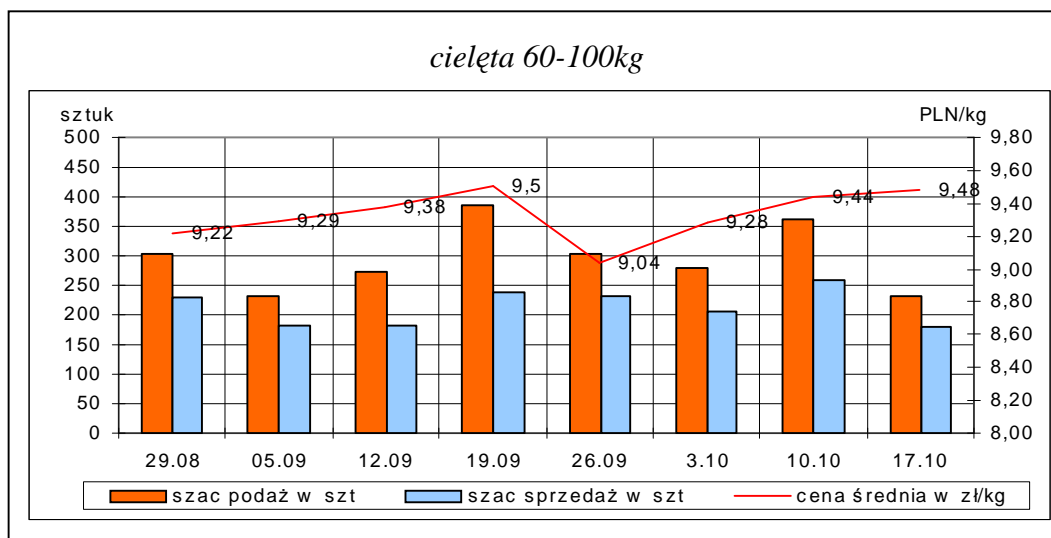
Kategoria informacji	Tydzień**		Zmiana tygodniowa w %
	17.10.10	10.10.10	
<u>ciełeta 60-100 kg</u>			
cena min. w zł/kg	7,50	7,75	-3,2
cena max. w zł/kg	11,60	11,60	0,0
cena średnia w zł/kg	9,48	9,44	0,4
szacunkowa podaż w szt	232	361	-35,7
szacunkowa sprzedaż w szt	179	259	-30,9
wsk. warunków atmosferycznych *	2,47	2,38	
<u>młode bydło opasowe</u>			
cena min. w zł/kg	3,80	4,00	-5,0
cena max. w zł/kg	5,50	7,50	-26,7
cena średnia w zł/kg	4,69	4,89	-4,1
szacunkowa podaż w szt	404	357	13,2
szacunkowa sprzedaż w szt	216	212	1,9
wsk. warunków atmosferycznych *	2,40	2,36	
<u>krowy wybrakowane</u>			
cena min. w zł/kg	2,90	3,00	-3,3
cena max. w zł/kg	3,50	3,50	0,0
cena średnia w zł/kg	3,24	3,21	0,9
szacunkowa podaż w szt	554	615	-9,9
szacunkowa sprzedaż w szt	341	413	-17,4
wsk. warunków atmosferycznych *	2,50	2,75	

*- wsk. war. atmosferycznych zawiera się między liczbą 1 a 3 i jest średnią arytmetyczną z zanotowanych na targowiskach w dniu badań, jednego z trzech stopni pogody: 1-zła, 2-przeciętna i 3-dobra.

**-ostatni dzień badanego tygodnia

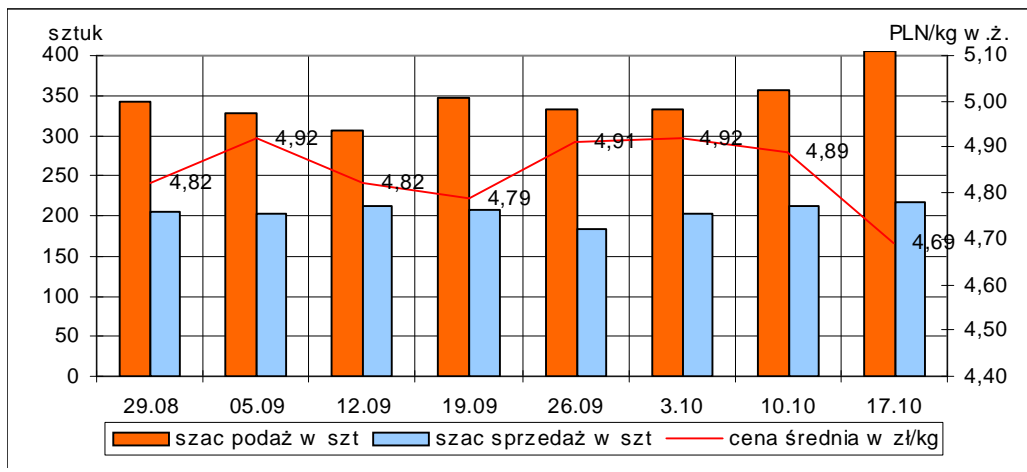
Uwaga! Tablice zawierające dane z cenami i obrotami bydła w handlu targowiskowym wg województw oraz dla każdego targowiska zawarte są w wydaniu EXCEL-owskim biuletynu.

Rys. 12. Ceny bydła w handlu targowiskowym oraz poziom sprzedaży w roku 2010

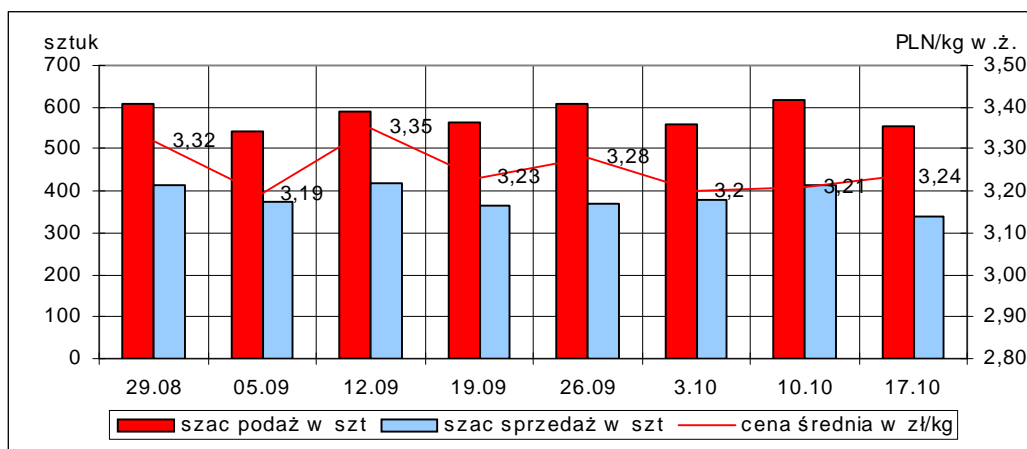


² - dla kategorii bydła występującego w cyklu produkcyjnym żywca wołowego

młode bydło opasowe



krowy wybrakowane



Metodyka badań targowiskowych

Notowania cen bydła na targowiskach realizowane są w 13 województwach w kraju (oprócz ³: lubuskiego, opolskiego i zachodnio-pomorskiego) na maksymalnie 90 reprezentatywnych targowiskach.

Pod pojęciem targowisko rozumiany jest zorganizowany rynek lokalny, którego dominującymi uczestnikami są okoliczni producenci rolni.

Prezentowane ceny są cenami średnimi arytmetycznymi obliczanymi z odnotowanej liczby zawartych transakcji, tylko dla bydła w określonym wieku i przedziale wagowym:

1. cielęta do chowu lub na rzeź o wadze 60 – 100 kg, zarówno buhajki jak i jałówki,
2. młode bydło opasowe do 1 roku o wadze 200 – 300 kg,
3. krowy wybrakowane po selekcji i starsze powyżej 6 lat

Zestawienie cen dotyczy ostatniego tygodnia, natomiast na poszczególnych targowiskach badania cen dokonywane są raz w tygodniu, raz na dwa tygodnie lub raz w miesiącu (w zwyczajowo przyjęty dzień targowy lub w jeden z kilku dni targowych).

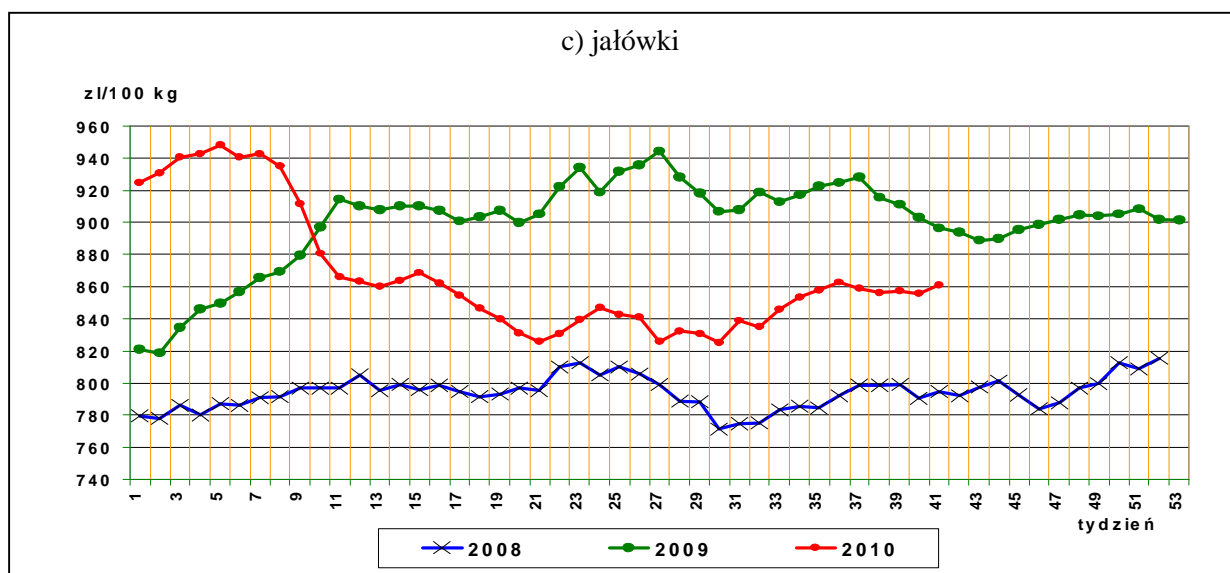
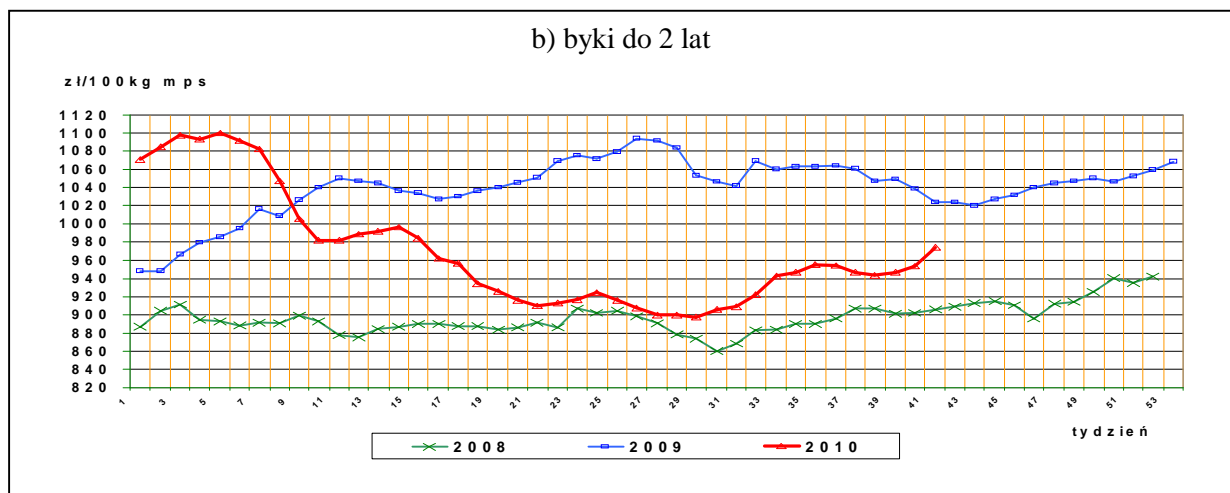
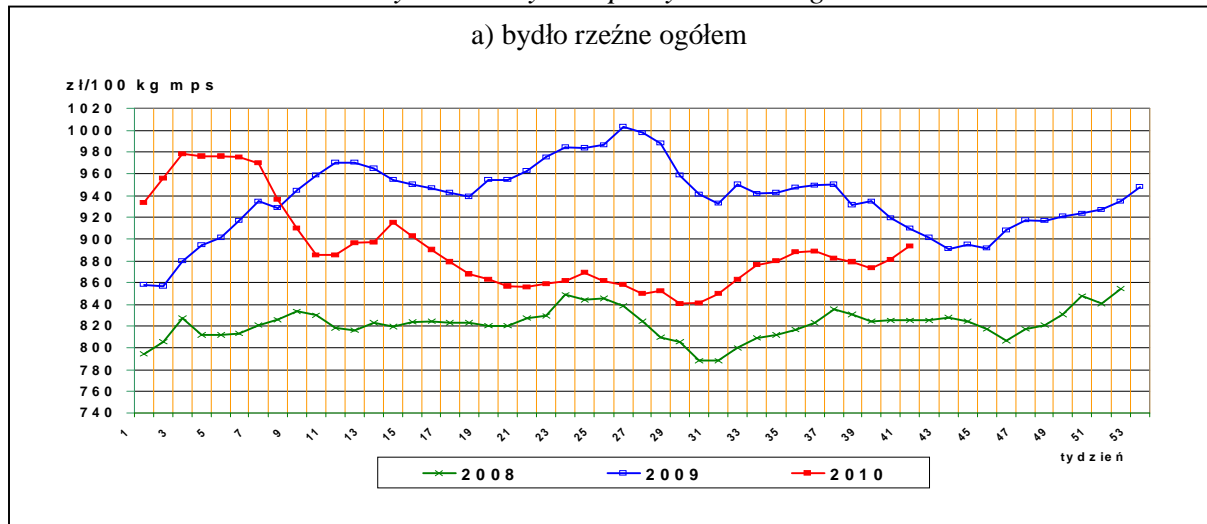
Obroty na większości tych rynków mają charakter lokalny. Ceny notowane są już nawet przy pojedynczej transakcji każdej z w/w kategorii bydła.

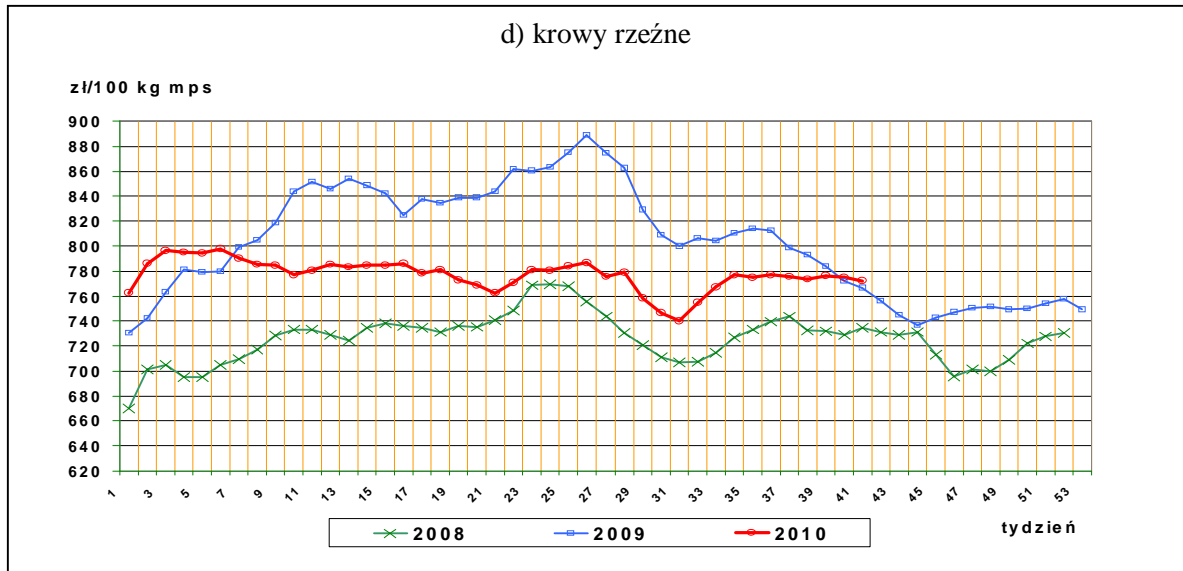
Notowań cen dokonują pracownicy Ośrodków Doradztwa Rolniczego

³ w w/w województwach bydło w handlu targowiskowym nie występuje bądź ma charakter incydentalny

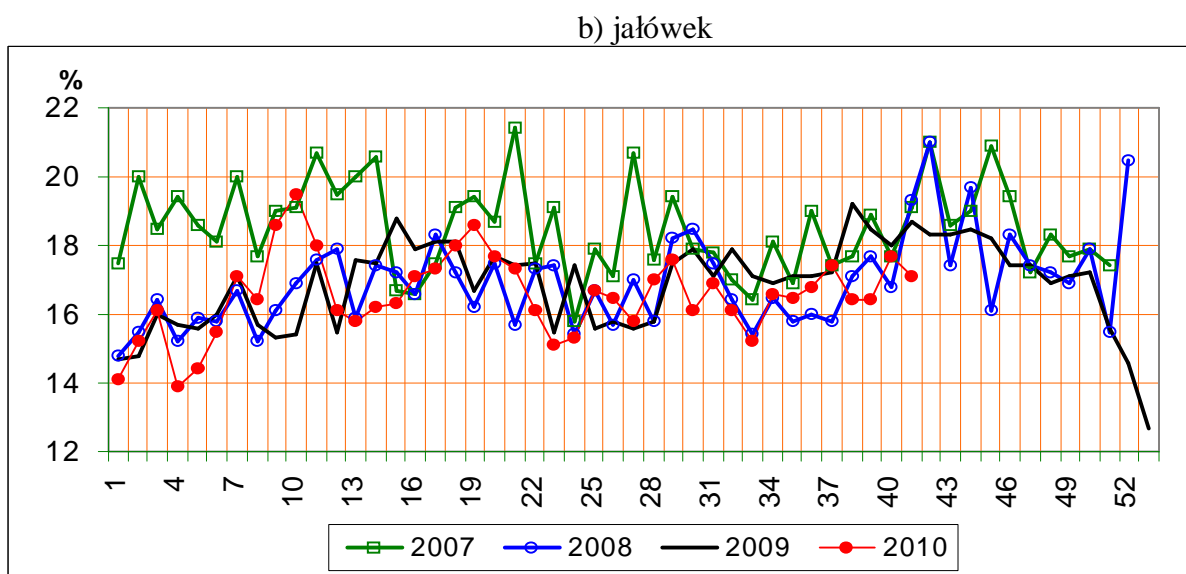
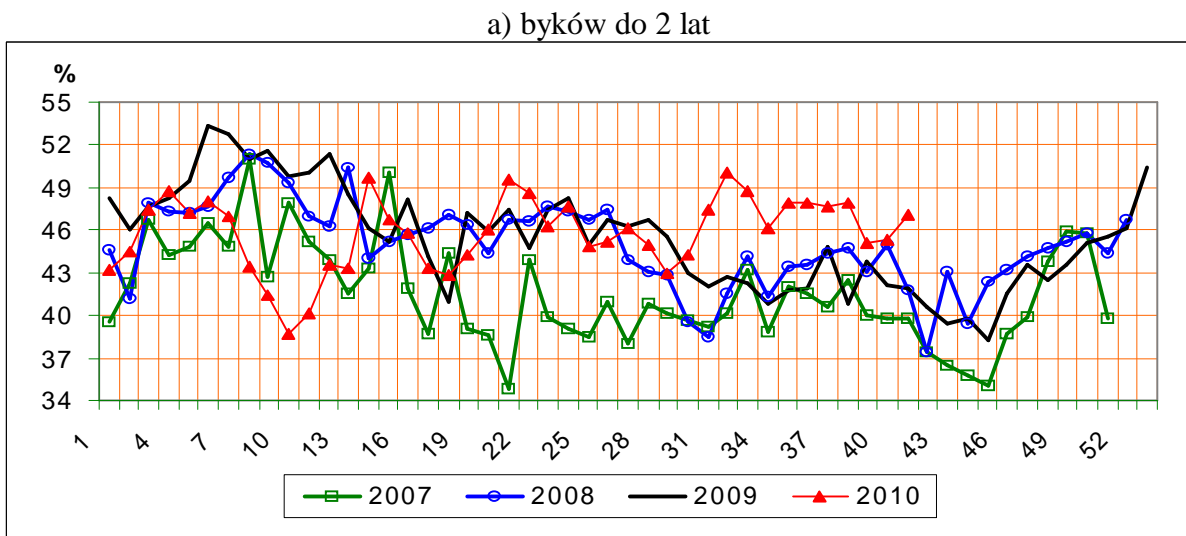
III. Graficzna prezentacja cen w roku 2010 na tle lat 2008 i 2009

Rys.13. Ceny zakupu bydła rzeźnego

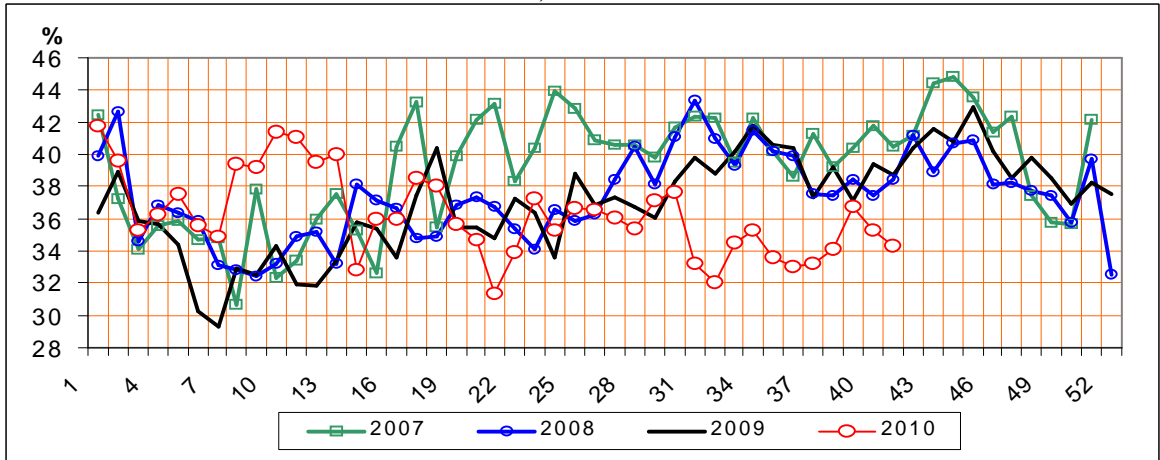




Rys.14. Struktura uboju bydła rzeźnego w Polsce

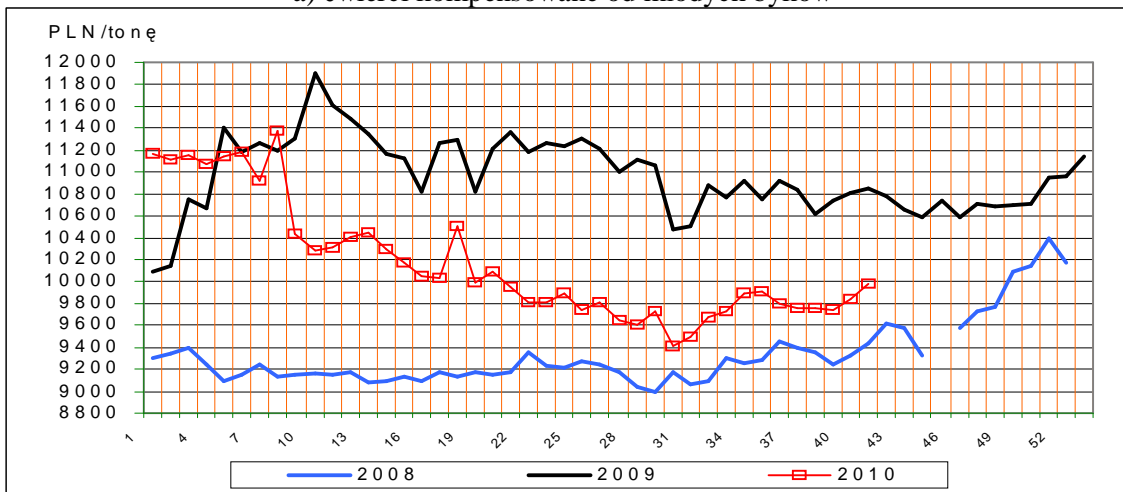


c) krów

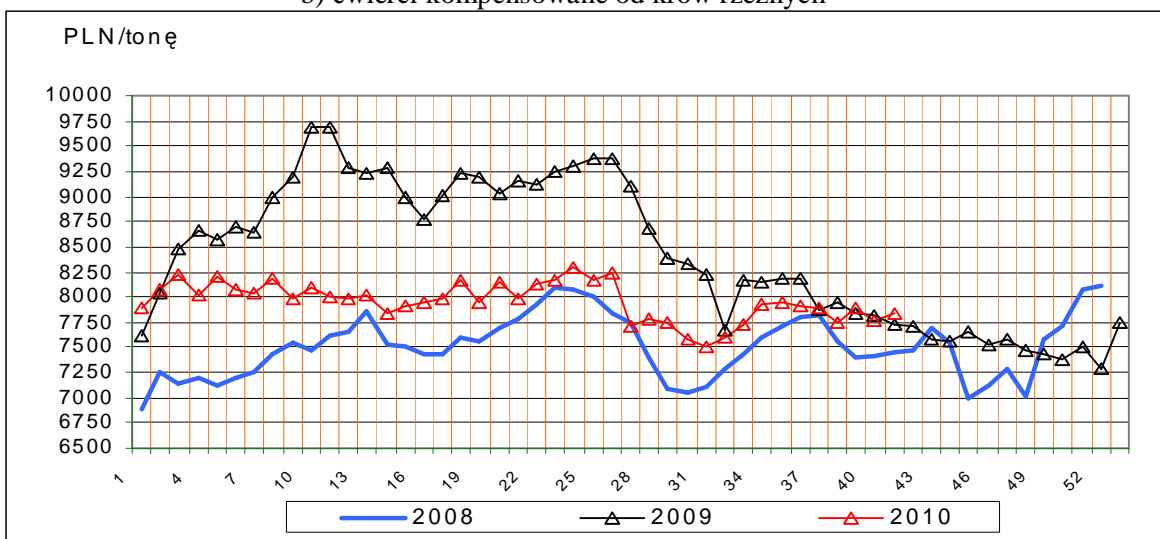


Rys.15. Ceny sprzedaży ćwierci wołowych w zakładach mięsnych

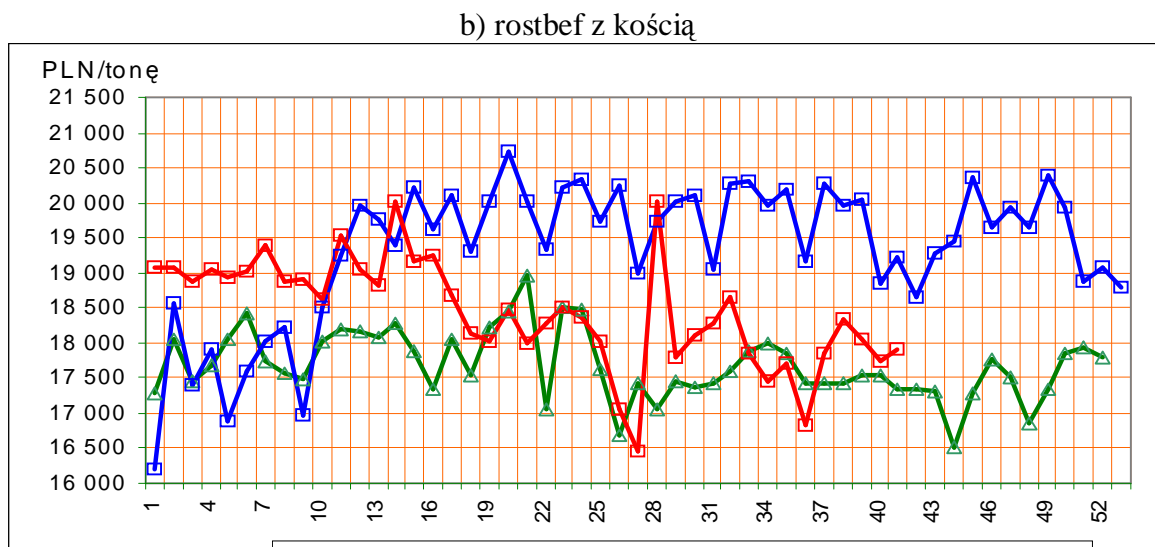
a) ćwierci kompensowane od młodych byków



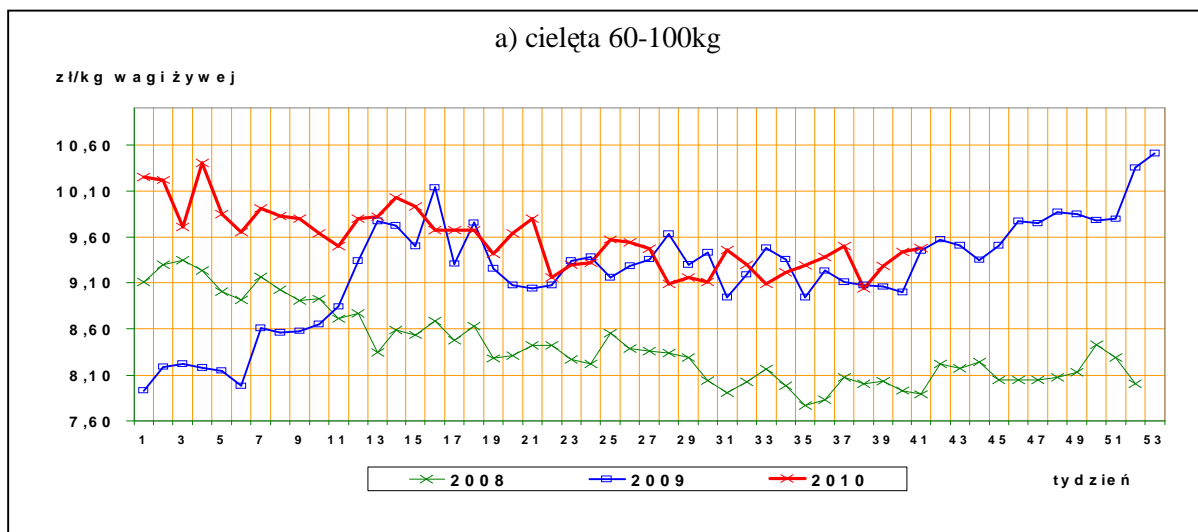
b) ćwierci kompensowane od krów rzeźnych

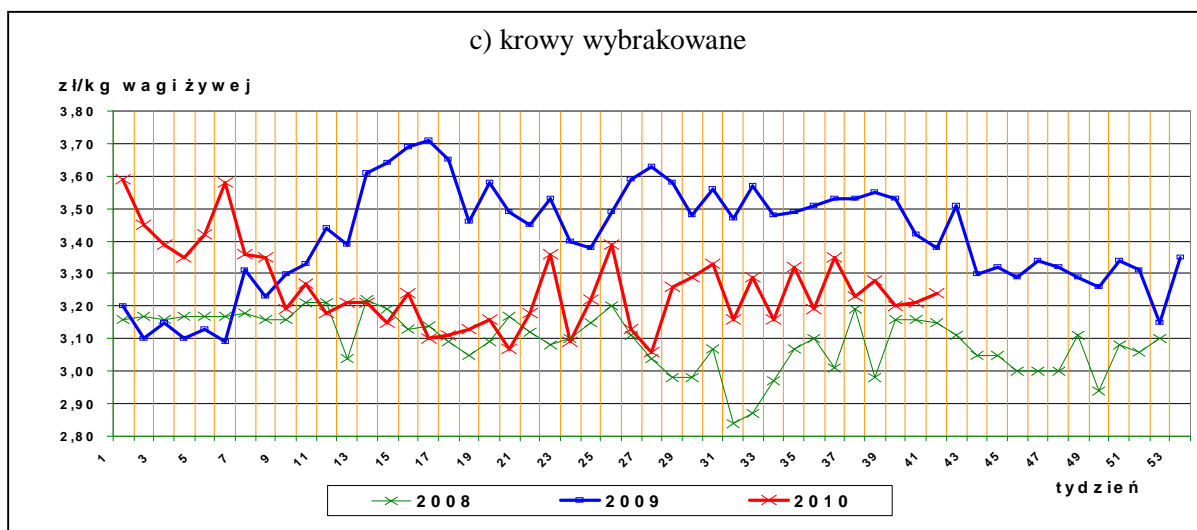
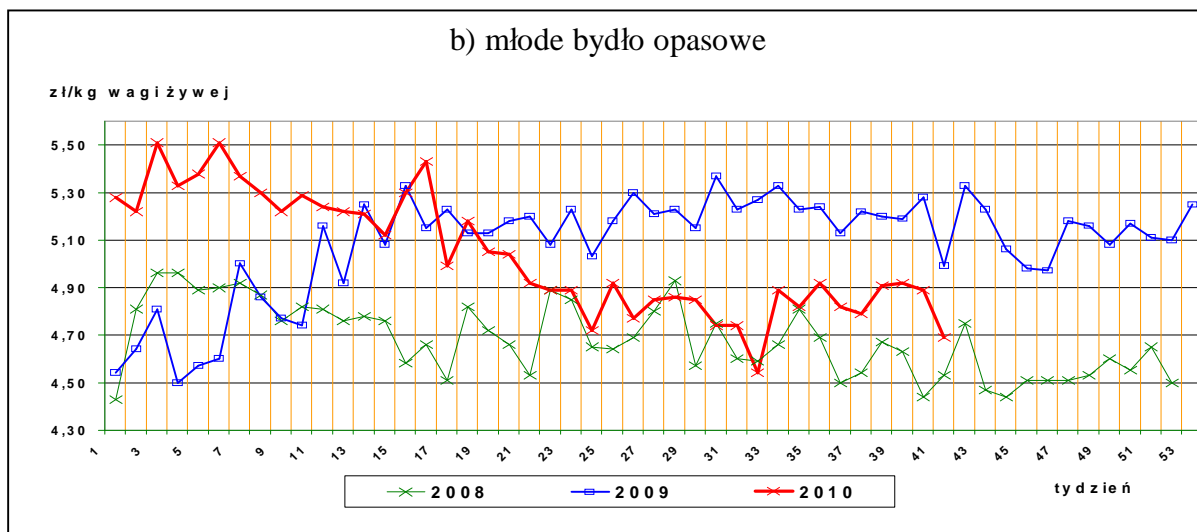


Rys.16. Ceny sprzedaży elementów wołowiny



Rys17. Ceny bydlę na targowiskach





IV. Analiza handlu zagranicznego wołowiną

Informacje dotyczące zasad i procedur handlu zagranicznego na rynku wołowiny i cielęciny można odnaleźć na stronie internetowej Agencji Rynku Rolnego: <http://www.arr.gov.pl/index.php?idDzialu=01071>, natomiast formularze wniosków o pozwolenia i refundację jak i instrukcje ich wypełniania na stronie: <http://www.arr.gov.pl/index.php?idDzialu=01004>.

1. Dopłaty eksportowe Unii Europejskiej do wołowiny*

Tablica 14. Dopłaty eksportowe Unii Europejskiej do wołowiny i żywca wołowego (poziom subsydiów obowiązujący od 2 września 2010 roku, wg rozporządzenia Komisji Europejskiej (WE) Nr 840/2010.

Euro/100kg

Kategoria mięsa	Kod produktu	Kierunek eksportu	
		Kraje przeznaczenia**	Kraje przeznaczenia***

Departament Rynków Rolnych

<i>Mięso świeże lub chłodzone</i>			
tusze ze zw. płci męskiej	0201 10 00 9130	24,40	14,40
ćwiartki przednie ze zw. płci męskiej	0201 20 30 9110	18,30	10,80
ćwiartki zadnie ze zw. płci męskiej	0201 20 50 9110	30,50	17,90
Mięso drobne świeże o zaw. pow.78% mięsa	0201 30 00 9060	11,30	3,80
Mięso drobne mrożone o zaw. pow. 78% mięsa	0202 30 90 9200	11,30	3,80

Euro/100kg

<i>Kategoria bydła</i>	<i>Kod produktu</i>	<i>Kierunek eksportu</i>
<i>Bydło hodowlane czystej rasy</i>		
jałówki od 250 kg do 30 miesięcy	0102 10 10 9140	25,90 Euro do wszystkich miejsc przeznaczenia (państwa trzecie, inne terytoria, zaopatrzenie i miejsc przeznaczenia uważane za wywóz ze Wspólnoty)
Krowy od 250 kg do 30 miesięcy	0102 10 30 9140	

*- źródło : FAMMU/FAPA

***) Turcja, Ukraina, Białoruś, Mołdowa, Rosja, Gruzja, Armenia, Azerbejdżan, Kazachstan, Turkmenia, Uzbekistan, Tadżykistan, Kirgizja, Maroko, Algieria, Tunezja, Libia, Liban, Syria, Irak, Iran, Izrael, Zachodni Brzeg Jordanu/Strefa Gazy, Jordania, Arabia Saudyjska, Kuwejt, Bahrajn, Katar, Zjednoczone Emiraty Arabskie, Oman, Jemen, Pakistan, Sri Lanka, Myanmar (Birma), Tajlandia, Wietnam, Indonezja, Filipiny, Chiny, Korea Północna, Hongkong, Sudan, Mauretania, Mali, Burkina Faso, Niger, Czad, Republika Zielonego Przylądka, Senegal, Gambia, Gwinea Bissau, Gwinea, Sierra Leone, Liberia, Wybrzeże Kości Słoniowej, Ghana, Togo, Benin, Nigeria, Kamerun, Republika Środkowoafrykańska, Gwinea Równikowa, Wyspy Świętego Tomasza i Książęca, Gabon, Kongo, Kongo (Republika Demokratyczna), Ruanda, Burundi, Wyspa Świętej Heleny z przyległościami, Angola, Etiopia, Erytrea, Dżibuti, Somalia, Uganda, Tanzania, Seszele z przyległościami, Brytyjskie Terytorium Oceanu Indyjskiego, Mozambik, Mauritius, Komory, Majotta, Zambia, Malawi, Republika Południowej Afryki, Lesotho i Egipt.

***) Albania, Chorwacja, Bośnia i Hercegowina, Serbia, Kosowo, Czarnogóra, Była Jugosłowiańska Republika Macedonii.

Tablica 15. Polski handel zagraniczny końmi oraz mięsem końskim, bydłem żywym oraz mięsem wołowym w okresie I-VIII 2010r. *(dane tymczasowe, mogą ulec zmianie)*

a) eksport/ wywóz

CN	Nazwa towaru	EKSPORT/WYWÓZ			
		Wartość [tys. EUR]		Wolumen [tony]	
		<i>I-VIII 2009r.</i>	<i>I-VIII 2010r.</i>	<i>I-VIII 2009r.</i>	<i>I-VIII 2010r.</i>
0101	Konie żywe	16 822	14 810	9 605	8 304
0102	Bydło żywe	95 751	77 530	39 679	31 181
0201	Mięso wołowe świeże lub chłodzone	372 021	364 196	142 307	135 161
0202	Mięso wołowe mrożone	50 221	60 857	19 805	24 247
0205	Mięso końskie	19 231	21 371	7 689	8 084

Departament Rynków Rolnych

b) import

CN	Nazwa towaru	IMPORT/PRZYWÓZ			
		Wartość [tys. EUR]		Wolumen [tony]	
		<i>I-VIII 2009r.</i>	<i>I-VIII 2010r.</i>	<i>I-VIII 2009r.</i>	<i>I-VIII 2010r.</i>
0101	Konie żywe	464	554	300	384
0102	Bydło żywe	4 679	10 131	2 631	4 493
0201	Mięso wołowe świeże lub chłodzone	10 206	16 162	3 446	5 555
0202	Mięso wołowe mrożone	6 057	7 010	2 107	2 570
0205	Mięso końskie	21	64	11	33

c) saldo

CN	Nazwa towaru	SALDO	
		Wartość [tys. EUR]	
		<i>I-VIII 2009r.</i>	<i>I-VIII 2010r.</i>
0101	Konie żywe	16 358	14 256
0102	Bydło żywe	91 072	67 400
0201	Mięso wołowe świeże lub chłodzone	361 815	348 034
0202	Mięso wołowe mrożone	44 164	53 847
0205	Mięso końskie	19 210	21 307

Tablica 16. Kierunki, wolumen oraz **cenę eksportu/wywozu** bydła żywego oraz wołowiny z Polski w okresie I-VIII 2010r (dane wstępne).

a) bydło żywe ogółem (CN 0102)

Kraj	sztuk	EUR/kg
Niderlandy	123 907	2,84
Włochy	99 351	2,75
Hiszpania	32 806	2,52
Chorwacja	16 909	2,26
Bośnia i Hercegowina	16 102	2,11
Belgia	11 816	3,30
Litwa	6 750	1,20
Grecja	4 010	2,04
Niemcy	857	1,70
Węgry	507	2,10
Słowenia	446	1,76
Słowacja	423	2,97
Wielka Brytania	246	1,88
Rosja	228	5,71
Uzbekistan	180	4,95
Rumunia	177	2,35
Republika Czeska	35	2,48
OGÓLEM	314 750	2,49

Departament Rynków Rolnych

b) bydło żywe do 80kg - cieleta (CN 01029005)

Kraj	sztuk	EUR/kg
Niderlandy	123 445	2,86
Włochy	82 798	3,28
Hiszpania	29 838	2,54
Belgia	11 816	3,30
Bośnia i Hercegowina	8 664	2,16
Chorwacja	920	2,45
Litwa	496	3,30
Węgry	380	2,43
Rumunia	171	2,52
Niemcy	166	3,23
OGÓLEM	258 694	2,95

c) mięso wołowe świeże, chłodzone (CN 0201)

Kraj	ton	EUR/kg
Włochy	35353	2,89
Niderlandy	32625	2,21
Niemcy	24867	2,48
Hiszpania	13948	2,74
Republika Czeska	3864	3,72
Francja	3382	3,40
Dania	3252	3,21
Słowacja	1970	2,91
Macedonia	1772	2,04
Wielka Brytania	1601	3,48
Węgry	1423	2,88
Szwecja	1136	4,57
Austria	1130	2,64
Rosja	1050	2,69
Grecja	966	2,71
Izrael	924	3,56
Belgia	900	2,53
Kosowo	747	2,03
Portugalia	612	3,96
Chorwacja	439	2,07
Estonia	421	3,42
Łotwa	414	3,52
Irlandia	401	5,40
Litwa	358	3,13
Majotta	339	1,84
Finlandia	289	5,24
Kazachstan	245	2,34
Słowenia	207	2,01
Rumunia	172	2,38
Turcja	138	3,10

Departament Rynków Rolnych

Bułgaria	68	2,01
Cypr	48	3,40
Tunezja	46	2,97
Iran	32	2,98
Malta	1,8	4,11
Norwegia	0,3	11,14
OGÓLEM	135 161	2,69

d) mięso wołowe mrożone (CN 0202)

Kraj	ton	EUR/kg
Rosja	3 651	1,76
Włochy	3 118	3,16
Niemcy	2 085	2,33
Niderlandy	1 792	2,27
Bułgaria	1 648	2,09
Szwecja	1 372	3,86
Dania	1 363	2,85
Kazachstan	1 273	1,98
Rumunia	1 074	1,95
Francja	1 047	2,48
Wielka Brytania	891	2,26
Izrael	796	3,67
Cypr	606	2,42
Grecja	556	3,54
Irlandia	415	2,03
Austria	393	2,91
Estonia	312	2,15
Słowacja	261	2,25
Majotta	246	1,77
Hiszpania	185	2,59
Malta	184	4,18
Republika Czeska	160	3,82
Litwa	156	2,05
Turcja	108	5,25
Węgry	93	1,90
Chorwacja	80	2,54
Ghana	75	0,34
Belgia	68	3,16
Łotwa	65	1,70
Wybrzeże Kości Słoniowej	49	0,30
Liberia	25	0,65
Wietnam	24	0,57
Angola	24	1,22
Iran	20	3,03
Finlandia	10	11,73
Antigua i Barbuda	1,78	1,18
Armenia	0,98	2,39
Norwegia	0,41	2,15

Departament Rynków Rolnych

Kajmany	0,07	8,60
Zimbabwe	0,04	6,95
OGÓLEM	24 247	2,51

Tablica 17. Kierunki, wolumen oraz **ceny importu/przywozu** bydła żywego oraz wołowiny do Polski w okresie I-VIII 2010r (dane wstępne).

a) bydło żywe ogółem (CN 0102)

Kraj	sztuk	EUR/szt
Litwa	5 341	228
Niemcy	3566	1 638
Republika Czeska	1 942	909
Słowacja	1 440	457
Niderlandy	396	1 292
Łotwa	246	430
Austria	29	1 190
OGÓLEM	12 960	782

b) bydło żywe do 80kg (cielęta) CN 01029005)

Kraj	Wartość w Euro	sztuk	EUR/szt
Litwa	972216	4 550	214
OGÓLEM	972216	4 550	214

c) mięso wołowe świeże, chłodzone (CN 0201)

Kraj	ton	EUR/kg
Irlandia	1 702	3,75
Republika Czeska	840	2,45
Litwa	832	2,46
Niemcy	552	3,59
Łotwa	527	2,14
Słowacja	505	1,72
Wielka Brytania	222	2,12
Niderlandy	184	2,92
Belgia	89	2,06
Austria	35	4,89
Dania	33	4,73
Włochy	13,2	2,84
Bułgaria	10,6	3,15
Hiszpania	4,4	10,75
Francja	3,1	3,69
Szwecja	1,6	12,81
Argentyna	1,4	14,10
Urugwaj	0,2	14,73
Brazylia	0,1	8,77
Stany Zjednoczone Ameryki	0,004	16,00
OGÓLEM	5 555	2,91

d) mięso wołowe mrożone (CN 0202)

Kraj	ton	EUR/kg
-------------	------------	---------------

Departament Rynków Rolnych

Republika Czeska	630	2,38
Dania	432	2,27
Wielka Brytania	338	1,92
Niemcy	295	3,51
Litwa	272	2,52
Irlandia	264	3,14
Belgia	96	2,15
Słowacja	80	5,40
Niderlandy	46	2,63
Argentyna	33	10,42
Włochy	30	3,22
Hiszpania	25	1,67
Austria	20	1,85
Francja	5,0	4,46
Stany Zjednoczone Ameryki	1,6	10,85
Brazylia	1,1	10,06
Urugwaj	0,9	8,54
OGÓLEM	2 570	2,73

V. Informacje statystyczne (dane GUS)

Tablica 18. Pogłowie bydła w Polsce

Lp.	Kategoria	Grudzień 2009		Czerwiec 2010	
		tys. szt. lub %	roczna zmiana [% lub pkt%]	tys. szt. lub %	roczna zmiana [%]
<i>Liczba bydła</i>					
	<i>Bydło ogółem</i>	5 590,2	+0,5%	5 724,0	+0,4%
	cielęta do 1 roku	1419,1	+2,6%	1456,8	-1,0%
	bydło 1-2 lata	1192,8	+9,0%	1243,9	+3,3%
	bydło >2lat	2978,3	-3,4%	3023,3	b.z.
	krowy	2678,2	-3,4%	2655,7	-1,2%
	w tym: - mleczne	2584,8	-4,2%	2538,2	-2,6%

Struktura stada w %

Cielęta do 1 roku	25,4	+0,5pkt %	25,5	-0,3pkt %
Bydło 1-2 lata	21,3	+1,6pkt%	21,7	+0,6pkt %
Krowy	47,9	-1,9pkt%	46,4	-0,8pkt %
Bydło>2lat	53,3	-2,1pkt%	6,4	-0,3pkt %

Tablica 19. Ceny skupu oraz ceny targowiskowe bydła rzeźnego ogółem (bez cieląt) w 2010r. wg GUS*
(lata 2004-2009 w wydaniu Excel)

Departament Rynków Rolnych

2010													
	I	II	III	IV	V	VI	VII	VIII	IX	X	XI	XII	I-XII
cena skupu	4,91	4,87	4,54	4,54	4,38	4,37	4,31	4,40	4,48				
cena targowiskowa	4,90	5,00	4,93	4,84	4,79	4,83	4,62	4,70	4,82				

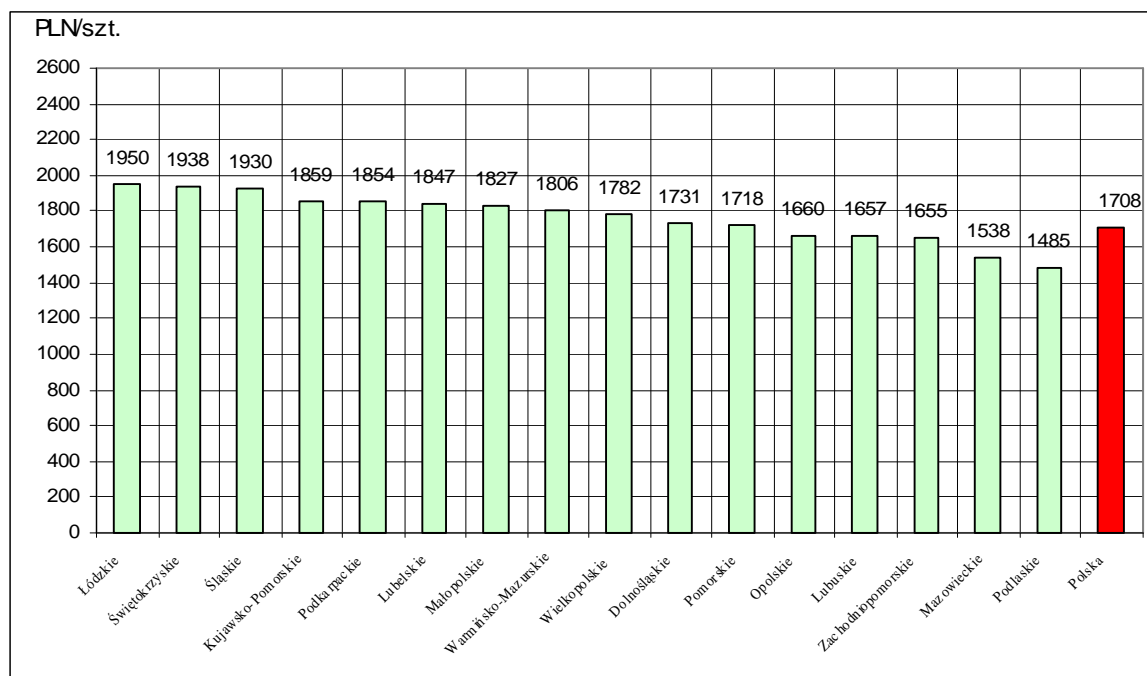
*- w zł/kg w.ż.

Tablica 20. Ceny skupu* krów rzeźnych w Polsce oraz wg województw oraz wg miesięcy w roku 2010

województwo/miesiąc	Styczeń	Luty	Marzec	Kwiecień	Maj	Czerwiec	Lipiec	Sierpień	Wrzesień	Październik	Listopad	Grudzień
	w zł za sztukę											
Polska	1831,14	1846,18	1821,12	1790,85	1775,09	1822,64	1756,3	1689,71	1707,87			
dolnośląskie	1777,77	1847,36	1878,17	1802,84	1812,04	1753,51	1671,11	1492,59	1730,57			
kujawsko-Pomorskie	1981,47	1988,78	2015,10	1992,24	1945,28	1961,21	1920,69	1821,74	1859,39			
lubelskie	1966,46	2036,52	2074,92	1993,18	1900,37	2003,34	1910,81	1869,05	1847,42			
lubuskie	1431,13	1412,60	1643,71	1422,75	1474,51	1455,27	1414,94	1626,90	1656,60			
łódzkie	1903,36	1901,06	1853,39	1807,56	1826,18	1831,85	1849,15	1684,52	1950,22			
małopolskie	1921,43	1948,25	1902,05	1854,73	1877,81	1820,24	1761,67	1810,22	1827,01			
mazowieckie	1746,40	1705,18	1690,24	1646,71	1634,77	1709,95	1547,84	1475,06	1538,31			
opolskie	1811,30	1852,56	1728,06	1790,13	1886,05	1691,56	1715,48	1663,55	1659,74			
podkarpackie	1972,16	2052,35	2023,08	1913,97	1890,09	2010,79	1882,46	1785,21	1853,96			
podlaskie	1791,27	1863,79	1850,04	1854,23	1796,28	1814,69	1860,67	1782,93	1485,33			
pomorskie	2033,63	2026,17	2032,45	2050,80	1797,49	2051,97	2193,92	2117,05	1717,86			
świętokrzyskie	1949,53	1958,63	1908,31	1827,47	1833,39	1914,15	1941,86	1925,03	1930,47			
śląskie	2288,86	2168,10	2220,20	2166,71	2173,00	1980,81	2138,12	1961,73	1937,88			
wielkopolskie	1978,65	1982,62	1800,86	1860,59	1852,70	2050,37	1899,20	1769,80	1806,26			
warmińsko-mazurskie	1747,00	1758,87	1747,98	1783,60	1774,11	1721,67	1689,86	1679,97	1782,49			
zachodniopomorskie	1855,86	1867,93	1785,24	1665,96	1908,28	1855,32	1807,65	1796,60	1654,72			

wg siedziby producenta żywca – wstępne dane GUS

Rys. 18. Graficzny obraz cen skupu (producenta) krów rzeźnych w Polsce* wg województw we wrześniu 2010r.



**Tabl. 21 Zestawienie monitorowanych danych w zakresie skupu z rynku wołowiny w latach 2003-2010
(wybrane fragmenty z bazy danych)**

a) ceny zakupu bydła rzeźnego w PLN/kg mpc w układzie miesięcznym, kwartalnym, półrocznym i rocznym.

	I	II	III	IV	V	VI	VII	VIII	IX	X	XI	XII
bydło ogółem	5,24	5,17	5,22	5,34	5,05	5,18	4,85	4,94	4,93	5,07	5,12	5,10
byki do 2 lat (A)	6,22	6,29	6,29	6,25	6,27	6,22	6,09	6,12	6,12	6,05	5,99	5,90
byki >2 lat (B)	6,07	6,03	5,96	5,79	5,71	6,09	6,27	6,13	5,93	5,95	5,77	5,81
wolce (C)	6,03	6,16	6,15	6,12	5,99	0,00	5,86	6,07	0,00	5,57	5,87	5,48
krowy (D)	3,46	3,39	3,38	3,27	3,30	3,27	3,27	3,44	3,74	4,02	3,87	3,76
jałówki (E)	5,92	5,97	5,96	5,88	5,89	5,84	5,70	5,68	5,59	5,57	5,56	5,50
2004												
												zł/kg mpc
	I	II	III	IV	V	VI	VII	VIII	IX	X	XI	XII
bydło ogółem	5,25	5,46	5,73	5,88	6,77	8,04	7,34	7,32	7,51	7,46	7,27	7,20
byki do 2 lat (A)	6,06	6,17	6,33	6,58	7,69	8,83	8,18	8,10	8,25	8,21	8,16	8,16
byki >2 lat (B)	6,12	6,22	6,32	6,31	7,71	9,02	8,10	8,10	8,08	8,32	8,11	8,15
wolce (C)	0,00	0,00	5,94	0,00	0,00	7,88	0,00	8,50	6,44	7,20	6,87	6,70
krowy (D)	3,85	4,35	4,74	5,07	5,80	7,48	6,47	6,60	6,92	6,86	6,57	6,32
jałówki (E)	5,56	5,65	5,84	6,01	6,69	7,77	7,15	7,04	7,20	7,27	7,18	7,10
2005												
												zł/kg mpc
	I	II	III	IV	V	VI	VII	VIII	IX	X	XI	XII
bydło ogółem	7,42	7,98	8,16	8,13	8,07	8,21	8,19	8,17	7,98	7,65	7,64	7,51
byki do 2 lat (A)	8,35	8,75	8,82	8,88	8,75	8,89	8,79	8,86	8,76	8,60	8,65	8,60
byki >2 lat (B)	8,32	8,54	8,71	8,83	8,71	8,71	8,63	8,69	8,65	8,56	8,58	8,49
wolce (C)	0,00	6,28	8,25	8,45	9,10	0,00	7,66	0,00	7,39	8,25	0,00	7,38
krowy (D)	6,64	7,24	7,48	7,42	7,40	7,51	7,42	7,42	7,13	6,63	6,56	6,28

Wykorzystanie możliwe z dokładnym podaniem źródła

Departament Rynków Rolnych

jałówki (E)	7,29	7,59	7,70	7,73	7,81	7,73	7,66	7,72	7,61	7,48	7,47	7,37
2006												zł/kg mpc
	I	II	III	IV	V	VI	VII	VIII	IX	X	XI	XII
bydło ogółem	7,70	8,08	8,21	8,27	8,34	8,49	8,22	8,15	8,32	8,10	7,88	7,91
byki do 2 lat (A)	8,86	9,12	9,29	9,33	9,36	9,46	9,25	9,11	9,26	9,07	8,98	8,91
byki >2 lat (B)	8,70	8,96	9,08	9,20	9,32	9,40	9,27	9,24	9,34	9,20	8,92	8,91
wolce (C)	7,28	6,37	7,67	0,00	7,79	0,00	7,40	0,00	7,21	8,03	7,43	7,27
krowy (D)	6,62	6,88	7,19	7,18	7,26	7,45	7,20	7,00	7,15	7,05	6,81	6,66
jałówki (E)	7,56	7,71	7,79	7,84	7,86	7,99	7,90	7,79	7,88	7,81	7,59	7,63
2007												zł/kg mpc
	I	II	III	IV	V	VI	VII	VIII	IX	X	XI	XII
bydło ogółem	8,14	8,29	8,23	8,10	7,82	7,72	7,68	7,93	8,07	7,75	7,50	7,55
byki do 2 lat (A)	9,14	9,15	9,03	8,95	8,66	8,49	8,37	8,70	8,73	8,49	8,33	8,37
byki >2 lat (B)	9,16	9,20	8,92	8,93	8,56	8,52	8,54	8,71	8,82	8,48	8,14	8,23
wolce (C)	0,00	0,00	7,77	8,73	7,58	6,64	0,00	7,17	7,90	7,45	8,17	6,36
krowy (D)	6,87	7,14	7,21	7,14	6,95	6,92	6,91	7,08	7,33	7,03	6,57	6,42
jałówki (E)	7,72	7,80	7,77	7,66	7,53	7,49	7,49	7,66	7,77	7,56	7,45	7,45
2008												zł/kg mpc
	I	II	III	IV	V	VI	VII	VIII	IX	X	XI	XII
bydło ogółem	7,97	8,08	8,06	8,07	8,08	8,28	7,90	7,94	8,12	8,10	8,00	8,24
byki do 2 lat (A)	8,82	8,75	8,66	8,71	8,69	8,85	8,59	8,70	8,85	8,91	8,91	9,16
byki >2 lat (B)	8,76	8,62	8,50	8,64	8,75	8,98	8,71	8,85	9,01	8,99	8,98	8,93
wolce (C)	7,39	7,82	8,39	6,26	8,42	9,30	7,97	7,87	7,40	0,00	7,63	7,55
krowy (D)	6,83	7,01	7,16	7,21	7,25	7,50	7,10	7,08	7,22	7,17	6,89	7,06
jałówki (E)	7,68	7,76	7,83	7,81	7,83	7,93	7,70	7,67	7,81	7,80	7,75	7,92
2009												zł/kg mpc
	I	II	III	IV	V	VI	VII	VIII	IX	X	XI	XII

Departament Rynków Rolnych

bydło ogółem	8,66	9,13	9,47	9,28	9,43	9,70	9,46	9,27	9,19	8,82	8,92	9,08
byki do 2 lat (A)	9,51	9,92	10,25	10,13	10,31	10,60	10,44	10,43	10,32	10,04	10,21	10,31
byki >2 lat (B)	9,55	9,99	10,47	10,41	10,57	10,84	10,67	10,71	10,67	10,47	10,46	10,48
wolce (C)	7,06	8,34	0,00	0,00	8,00	0,00	0,00	0,00	7,45	8,46	8,35	0,00
krowy (D)	7,50	7,85	8,32	8,23	8,29	8,56	8,20	7,93	7,77	7,36	7,34	7,37
jałówki (E)	8,22	8,51	8,90	8,88	8,90	9,12	9,03	9,00	8,98	8,75	8,83	8,87
2010												zł/kg mpc
	I	II	III	IV	V	VI	VII	VIII	IX	X	XI	XII
bydło ogółem	9,43	9,45	8,78	8,78	8,44	8,45	8,29	8,51				
byki do 2 lat (A)	10,66	10,58	9,71	9,55	9,03	8,98	8,83	9,13				
byki >2 lat (B)	10,96	10,74	9,81	9,73	9,14	9,11	8,90	9,33				
wolce (C)	0,00	10,54	9,24	5,99	8,44	8,06	8,08	8,63				
krowy (D)	7,70	7,76	7,67	7,68	7,56	7,66	7,50	7,46				
jałówki (E)	9,17	9,23	8,61	8,46	8,19	8,24	8,12	8,27				

2003 kwartał					2003 półrocze			2003	
	I-III	IV-VI	VII-IX	X-XII	I-VI	VII-XII		I-XII	
bydło ogółem	5,21	5,18	4,90	5,09	5,19	5,00	bydło ogółem	5,10	
byki do 2 lat (A)	6,26	6,25	6,11	5,99	6,26	6,04	byki do 2 lat (A)	6,16	
byki >2 lat (B)	6,01	5,84	6,14	5,87	5,96	6,02	byki >2 lat (B)	6,00	
wolce (C)	6,13	6,04	5,93	5,70	6,10	5,72	wolce (C)	5,88	
krowy (D)	3,41	3,28	3,48	3,91	3,35	3,70	krowy (D)	3,53	
jałówki (E)	5,94	5,87	5,65	5,55	5,91	5,59	jałówki (E)	5,76	

2004 kwartał					2004 półrocze			2004	
	I-III	IV-VI	VII-IX	X-XII	I-VI	VII-XII		I-XII	
bydło ogółem	5,52	7,11	7,40	7,31	6,27	7,35	bydło ogółem	6,94	
byki do 2 lat (A)	6,21	7,96	8,18	8,18	7,00	8,18	byki do 2 lat (A)	7,73	
byki >2 lat (B)	6,25	7,93	8,11	8,20	7,06	8,14	byki >2 lat (B)	7,90	

Wykorzystanie możliwe z dokładnym podaniem źródła

Departament Rynków Rolnych

wolce (C)	5,94	7,88	7,62	6,95	wolce (C)	7,26	7,05	wolce (C)	7,06		
krowy (D)	4,39	6,40	6,71	6,57	krowy (D)	5,49	6,64	krowy (D)	6,25		
jałówki (E)	5,69	6,88	7,13	7,18	jałówki (E)	6,17	7,15	jałówki (E)	6,69		
2005 kwartał					2005 półrocze					2005	
	I-III	IV-VI	VII-IX	X-XII		I-VI	VII-XII		I-XII		
bydło ogółem	7,90	8,14	8,13	7,60	bydło ogółem	8,04	7,90	bydło ogółem	7,97		
byki do 2 lat (A)	8,69	8,84	8,81	8,62	byki do 2 lat (A)	8,78	8,73	byki do 2 lat (A)	8,76		
byki >2 lat (B)	8,53	8,75	8,66	8,54	byki >2 lat (B)	8,66	8,62	byki >2 lat (B)	8,64		
wolce (C)	6,18	8,52	7,48	7,74	wolce (C)	6,44	7,48	wolce (C)	7,24		
krowy (D)	7,14	7,45	7,34	6,47	krowy (D)	7,33	6,95	krowy (D)	7,14		
jałówki (E)	7,54	7,76	7,67	7,44	jałówki (E)	7,66	7,55	jałówki (E)	7,61		
2006 kwartał					2006 półrocze					2006	
	I-III	IV-VI	VII-IX	X-XII		I-VI	VII-XII		I-XII		
bydło ogółem	8,05	8,36	8,23	7,96	bydło ogółem	8,21	8,10	bydło ogółem	8,15		
byki do 2 lat (A)	9,14	9,38	9,20	8,99	byki do 2 lat (A)	9,26	9,10	byki do 2 lat (A)	9,18		
byki >2 lat (B)	8,96	9,31	9,29	9,02	byki >2 lat (B)	9,18	9,16	byki >2 lat (B)	9,17		
wolce (C)	6,70	7,79	7,30	7,44	wolce (C)	6,97	7,41	wolce (C)	7,22		
krowy (D)	6,95	7,29	7,11	6,86	krowy (D)	7,12	6,98	krowy (D)	7,05		
jałówki (E)	7,71	7,89	7,85	7,68	jałówki (E)	7,80	7,76	jałówki (E)	7,78		
2007 kwartał					2007 półrocze					2007	
	I-III	IV-VI	VII-IX	X-XII		I-VI	VII-XII		I-XII		
bydło ogółem	8,22	7,87	7,91	7,61	bydło ogółem	8,04	7,75	bydło ogółem	7,89		
byki do 2 lat (A)	9,11	8,70	8,62	8,40	byki do 2 lat (A)	8,91	8,51	byki do 2 lat (A)	8,71		
byki >2 lat (B)	9,07	8,65	8,70	8,30	byki >2 lat (B)	8,85	8,54	byki >2 lat (B)	8,69		
wolce (C)	7,77	7,39	7,41	7,22	wolce (C)	7,42	7,28	wolce (C)	7,40		
krowy (D)	7,07	6,99	7,11	6,73	krowy (D)	7,03	6,91	krowy (D)	6,97		

Wykorzystanie możliwe z dokładnym podaniem źródła

Departament Rynków Rolnych

jałówki (E)	7,77	7,55	7,64	7,50	jałówki (E)	7,66	7,57	jałówki (E)	7,61
-------------	------	------	------	------	-------------	------	------	-------------	------

2008 kwartał					2008 półrocze			2008	
	I-III	IV-VI	VII-IX	X-XII		I-VI	VII-XII		I-XII
bydło ogółem	8,04	8,14	7,99	8,11	bydło ogółem	8,09	8,05	bydło ogółem	8,07
byki do 2 lat (A)	8,74	8,75	8,71	8,98	byki do 2 lat (A)	8,75	8,86	byki do 2 lat (A)	8,80
byki >2 lat (B)	8,64	8,79	8,88	8,97	byki >2 lat (B)	8,72	8,91	byki >2 lat (B)	8,82
wolce (C)	7,52	6,82	7,75	7,62	wolce (C)	7,34	7,71	wolce (C)	7,45
krowy (D)	6,99	7,31	7,14	7,05	krowy (D)	7,16	7,09	krowy (D)	7,13
jałówki (E)	7,76	7,85	7,73	7,82	jałówki (E)	7,81	7,78	jałówki (E)	7,79

2009 kwartał					2009 półrocze			2009	
	I-III	IV-VI	VII-IX	X-XII		I-VI	VII-XII		I-XII
bydło ogółem	9,11	9,46	9,31	8,94	bydło ogółem	9,30	9,13	bydło ogółem	9,22
byki do 2 lat (A)	9,92	10,33	10,39	10,19	byki do 2 lat (A)	10,13	10,30	byki do 2 lat (A)	10,21
byki >2 lat (B)	10,13	10,61	10,68	10,47	byki >2 lat (B)	10,38	10,57	byki >2 lat (B)	10,49
wolce (C)	8,26	8,00	7,45	8,45	wolce (C)	8,18	7,85	wolce (C)	8,13
krowy (D)	7,91	8,35	7,96	7,35	krowy (D)	8,15	7,67	krowy (D)	7,89
jałówki (E)	8,57	8,96	9,00	8,81	jałówki (E)	8,78	8,91	jałówki (E)	8,85
2010 kwartał					2010 półrocze			2010	
	I-III	IV-VI	VII-IX	X-XII		I-VI	VII-XII		I-XII
bydło ogółem	9,17	8,54			bydło ogółem	8,83		bydło ogółem	
byki do 2 lat (A)	10,27	9,15			byki do 2 lat (A)	9,66		byki do 2 lat (A)	
byki >2 lat (B)	10,45	9,25			byki >2 lat (B)	9,67		byki >2 lat (B)	
wolce (C)	9,36	8,25			wolce (C)	8,59		wolce (C)	
krowy (D)	7,71	7,64			krowy (D)	7,67		krowy (D)	
jałówki (E)	8,94	8,28			jałówki (E)	8,59		jałówki (E)	

Departament Rynków Rolnych

b) średnie wagi ubijanego bydła w latach 2004-2009 wg kategorii bydła

A - młode byki

Rok/miesiąc	I	II	III	IV	V	VI	VII	VIII	IX	X	XI	XII	I-XII
2004	299,4	296,4	293,7	293,5	293,5	291,6	290,2	286,3	285,4	285,1	291,2	297,8	291,3
2005	304,1	308,1	308,2	310,9	309,9	309,1	307	300,6	303,3	304,3	311,8	315,5	307,6
2006	317,1	319,9	324	319,5	325,8	323,8	312,8	313	315,2	311,2	316,2	321,8	318,7
2007	325,7	327,9	329,1	329,9	328,7	330	327,9	324	329,3	312,8	317,5	319,0	325,4
2008	326,5	327	324,5	322,6	325,7	323,8	317	314,4	314,6	310,5	315,1	321,7	320,4
2009 I-IX	321,9	324,3	325,9	324,2	325,3	324,5	323,3	316,2	320,1	320,0	324,5		323,1

D - krowy

Rok/miesiąc	I	II	III	IV	V	VI	VII	VIII	IX	X	XI	XII	I-XII
2004	272,2	271,5	272	273,1	267,2	269,6	261,5	261,4	264,8	267	266,4	271,3	267,3
2005	272,1	274,8	271,8	273,4	271	266,4	264,6	261,1	266,6	272,5	270,6	272,4	269,2
2006	275,1	273,4	273,4	272,9	270,4	264,2	260,2	258,1	263,5	263,9	264,9	266,9	267,5
2007	274,1	274,9	274	272,3	271,9	269,2	267,9	264,6	266	268,8	269,1	271,6	270,2
2008	273,9	274,9	273,8	270	271,9	270,5	268,6	265	266,5	266,6	269,7	274,6	270,3
2009 I-IX	276,5	274,3	276,4	273,6	273,8	272,1	268,6	266,8	269,5	271,4	275,6		272,2

E - jałówki

Rok/miesiąc	I	II	III	IV	V	VI	VII	VIII	IX	X	XI	XII	I-XII
2004	240,7	241,7	243,7	237,7	240,8	241,5	243,3	237,1	241,6	238,8	245,7	249,9	242,4
2005	253,1	256,9	255	253,3	253	252,2	251,1	247,9	246,7	249,2	250,4	256,2	251,9
2006	257,8	258,6	259,4	256,4	257,6	256,1	250,4	248,4	249,2	246,2	246,3	251,0	253,1
2007	257	258,6	258,5	260,5	258,8	257,5	254,5	250,9	249,3	246,9	251,1	253,0	254,3
2008	260	259,7	256,5	253,2	257,9	255,5	249	247,1	246,8	243,8	247,6	252,5	252,2
2009 I-IX	254,5	256,4	258,2	257,4	257,4	255,2	253,6	250,6	251,8	252,9	255,6		255

Uwaga:

Zainteresowanych pozyskaniem danych z zakresu monitoringu cen sprzedaży oraz cen targowiskowych w latach 2004-2009 jak i pozostałych danych m.inn. cen zakupu, danych GUS i Komisji Europejskiej, zapraszam do wydania biuletynu w wersji EXCEL:

http://www.minrol.gov.pl/FileRepozytory/FileRepozytoryShowImage.aspx?item_id=40582

Biuletyn „*Rynek wołowiny i cielęciny*” ukazuje się w każdy czwartek o godz. 13⁰⁰.
Informacje zamieszczane w tym biuletynie przekazywane są przez współpracujące z nami podmioty na podstawie Ustawy o badaniach rynkowych z dn. 30 marca 2001r.

Wydawca:

Ministerstwo Rolnictwa i Rozwoju Wsi,

Departament Rynków Rolnych

ul. Wspólna 30, 00-930 Warszawa,

tel. (022) 623-12-54, fax (022) 623-27-06 lub 07

Internet: <http://www.minrol.gov.pl/bia>, E-mail: biuletyn@minrol.gov.pl

Autor: Krzysztof Seredyn tel. (022) 623-12-54; E-mail: Krzysztof.Seredyn@minrol.gov.pl