

ZINTEGROWANY SYSTEM ROLNICZEJ INFORMACJI RYNKOWEJ

(Podstawa prawna: Ustawa o rolniczych badaniach rynkowych z dnia 30 marca 2001r.)

Rynek wołowiny i cielęciny



NR 41/2013

Czwartek, 17 października 2013r

Notowania¹ z okresu 7-13.10.2013r.

Spis treści

I.	<u>Zakupy bydła rzeźnego w ubojniach</u>	2
1.	Ceny zakupu bydła w Polsce	2
2.	Ceny skupu żywca wołowego w Polsce (dane GUS).....	4
3.	Ceny bydła w Polsce na tle UE.....	10
4.	Ceny bydła w UE.....	10
5.	Uboje bydła rzeźnego w Polsce w okresie I-VIII 2013r.....	14
II.	<u>Sprzedż wołowiny</u>	16
1.	Ceny wołowiny w zakładach mięsnych w kraju.....	16
2.	Ceny wołowiny na krajowych giełdach towarowych.....	18
3.	Ceny bydła na targowiskach.....	19
III.	<u>Graficzna prezentacja cen w roku 2012 na tle lat 2010 i 2011</u>	21
IV.	<u>Analiza handlu zagranicznego wołowina</u>	25
1.	Dopłaty eksportowe w UE do wołowiny.....	25
2.	Handel zagraniczny końmi, bydłem oraz mięsem wołowym w Polsce w okresie I-VIII 2013r.....	26
3.	Kierunki, wolumen oraz ceny eksportu/wywozu oraz importu/przywozu bydła żywego oraz wołowiny z Polski w okresie I-VIII 2013r.....	27
V.	<u>Informacje statystyczne (dane GUS)</u>	30
1.	Pogłowie bydła w Polsce.....	30
2.	Ceny skupu i ceny targowiskowe bydła rzeźnego w roku 2013.....	31
3.	Ceny skupu krów rzeźnych w Polsce w roku 2013 wg województw i miesięcy.....	31
VI.	Zestawienie monitorowanych danych w zakresie skupu z rynku wołowiny w latach 2003-2013.....	31

¹ Badanie cen zakupu i cen sprzedaży w zakładach mięsnych prowadzone jest na reprezentatywnej próbie. Ceny zakupu rejestrowane są dla klas SEUROP wg rozporządzenia Rady (WE) Nr 1234/2007 z dnia 22 października 2007r. ustanawiającego wspólną organizację rynków rolnych oraz przepisy szczegółowe dotyczące niektórych produktów rolnych („rozporządzenie o jednolitej wspólnej organizacji rynku”) (Dz.U. L 299 z 16.11.2007, str. 1, z późn. zm.) i wg rozporządzenia Komisji (WE) nr 1249/2008 z dnia 10 grudnia 2008 r. r. ustanawiającego szczegółowe zasady wdrożenia wspólnotowych skal klasyfikacji tusz wołowych, wieprzowych i baranich oraz raportowania ich cen (Dz. U. Nr L 337 z 16.12.2008, str. 3 z późn. zm.) oraz rozporządzenia Ministra Rolnictwa i Rozwoju Wsi z dnia 4 lutego 2009 r. w sprawie szczegółowego sposobu oznaczania klasy jakości handlowej tusz wołowych (Dz.U. z dn. 19.02.2009r. Nr 28, poz. 180). Ceny zakupu rejestrowane są dla masy poubojowej schłodzonej.

Badanie cen targowiskowych prowadzone jest na targowiskach na których dokonywany jest obrót bydłem a ceny rejestrowane są jako średnie arytmetyczne zrealizowanych transakcji.

Wykorzystanie możliwe z dokładnym podaniem źródła

Departament Rynków Rolnych

I. Zakupy bydła rzeźnego w ubojniach

1.1 Ceny zakupu bydła rzeźnego w Polsce

Tablica 1. Zbiornicze zestawienie danych dotyczących zakupionego bydła rzeźnego w ubojniach w kraju

Kategoria bydła	CENA ZAKUPU*					Średnia masa tuszy schłodz.		Liczba sztuk Zmiana tyg. [%]	Struktura zakupu	
	wg w.ż.** [zł/kg]	dla mpc [zł/tonę]	dla mps [zł/tonę]	Zmiana ceny mps [%]		[kg]	Zmiana tyg. [%]		[%]	Zmiana tyg. [pkt.%]
	2013-10-13	2013-10-13	2013-10-13	tyg.	roczna	2013-10-13		2013-10-13		
Bydło ogółem	5,90	11 633	11 866	-0,4	-7,9	294,5	0,2	0,5	100,0	-
Byki do 2 lat (U+R+O)	6,71	12 444	12 692	-0,2	-9,2	328,7	-0,4	0,6	40,7	0,1
Byki >2 lat (R+O)	6,65	12 435	12 683	-0,2	-10,1	368,2	-0,4	31,9	5,4	1,3
Wolce (U+R+O)	-	-	-	-	--	-	-	-	0,0	0,0
Krowy (R+O+P)	4,67	10 044	10 245	-2,7	-12,4	261,4	-0,6	-7,4	35,4	-3,0
Jałówki (U+R+O)	6,25	12 104	12 346	0,0	-3,4	260,9	0,5	10,3	18,5	1,6

* - jest to cena netto zapłacona dostawcom bydła za dostarczony do rzeźni lub zakupiony przez rzeźnię pełnowartościowy żywiec wołowy na bazie franco zakład czyli wraz z kosztami transportu dostawcy jak i rzeźni jeśli poniosła ona koszty transportu związane z zakupem żywca. Cena ta zawiera również wszelkie dodatkowe płatności (premie, nagrody itp.) niezależnie od okresu w jakim zostały wypłacone.

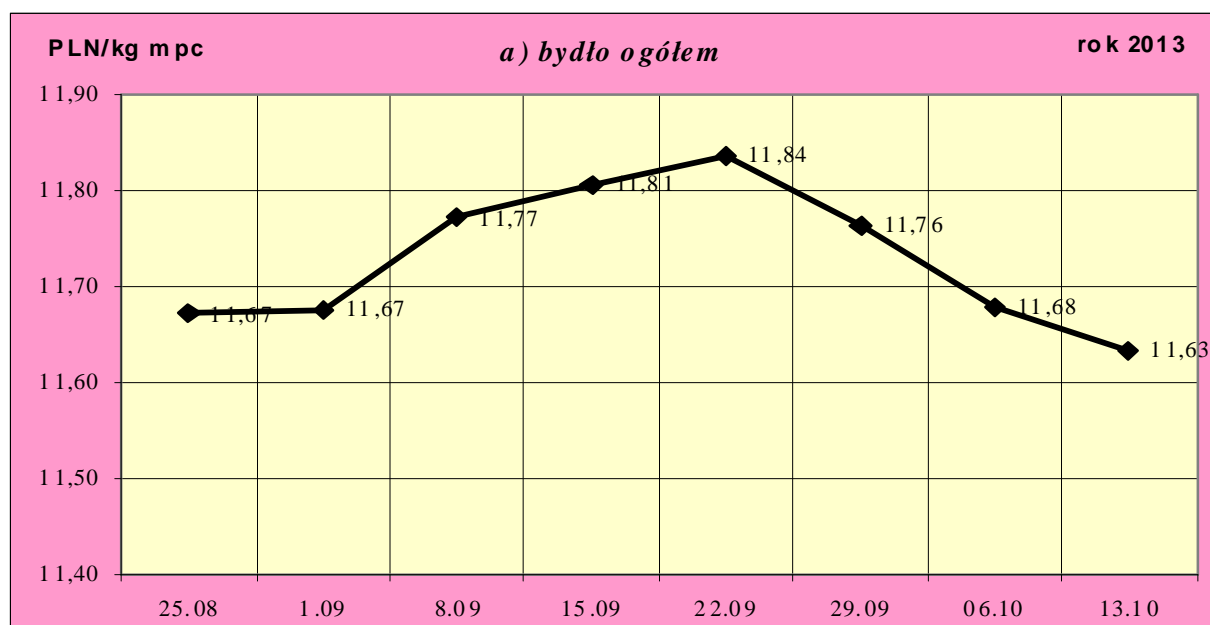
** - w.ż. - waga żywa, mpc - masa poubojowa ciepła, mps - masa poubojowa schłodzona

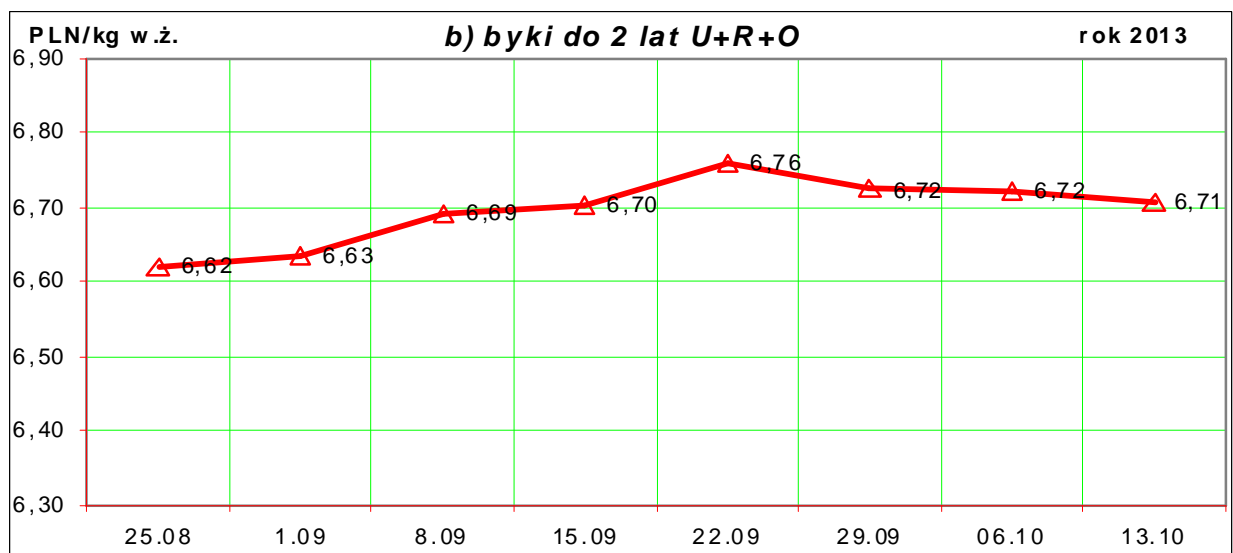
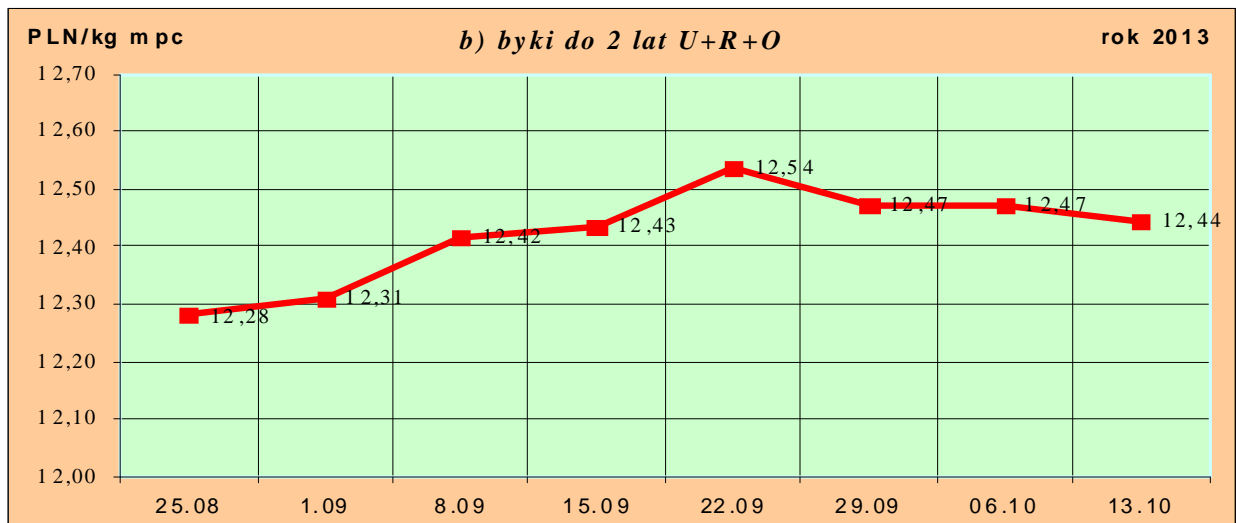
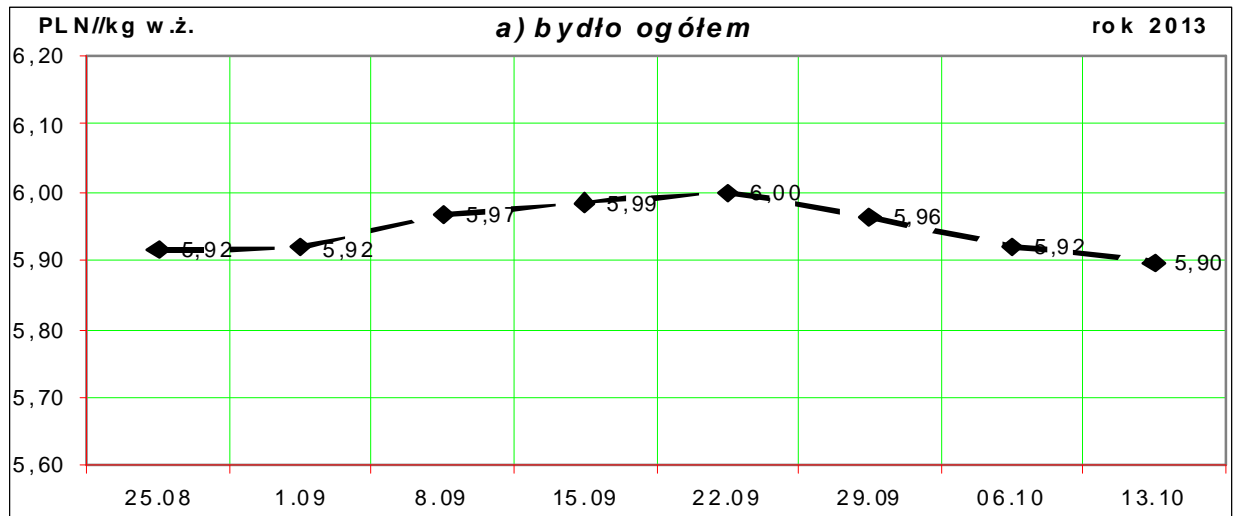
*** - daty podane w tablicach oznaczają ostatni dzień analizowanego tygodnia (poniedziałek-niedziela)

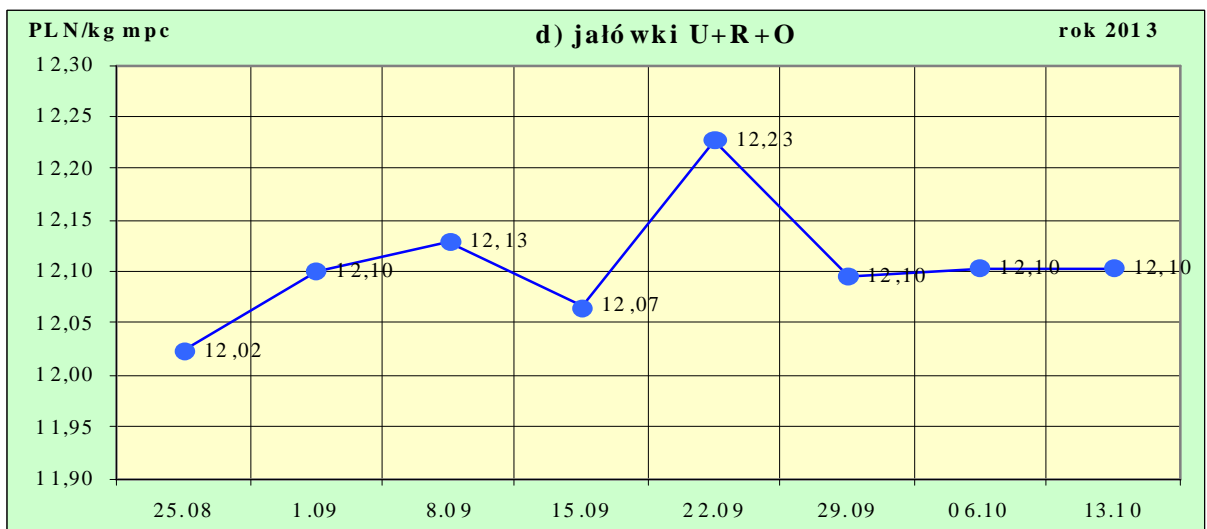
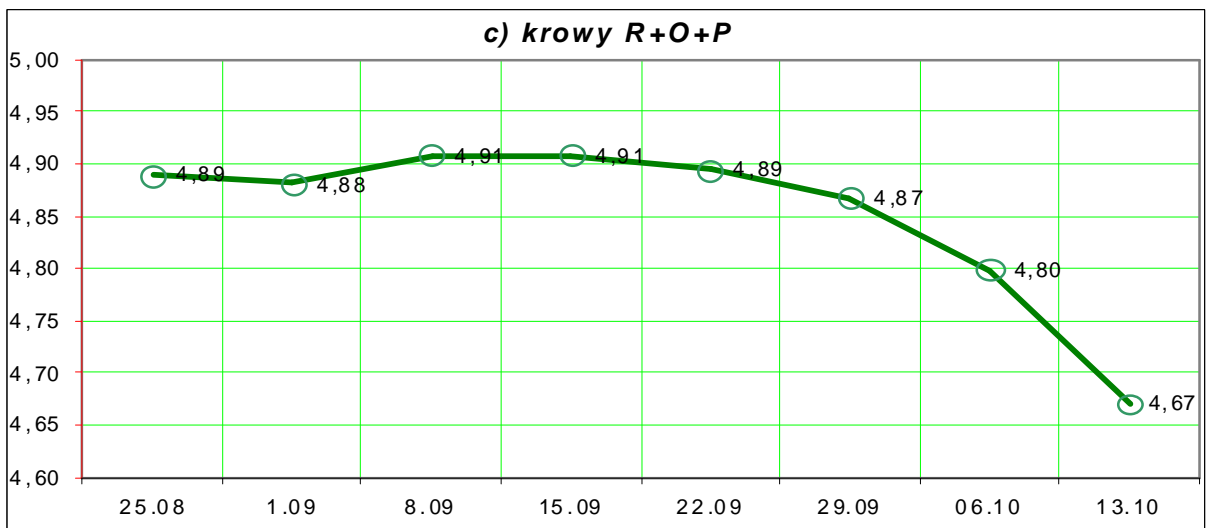
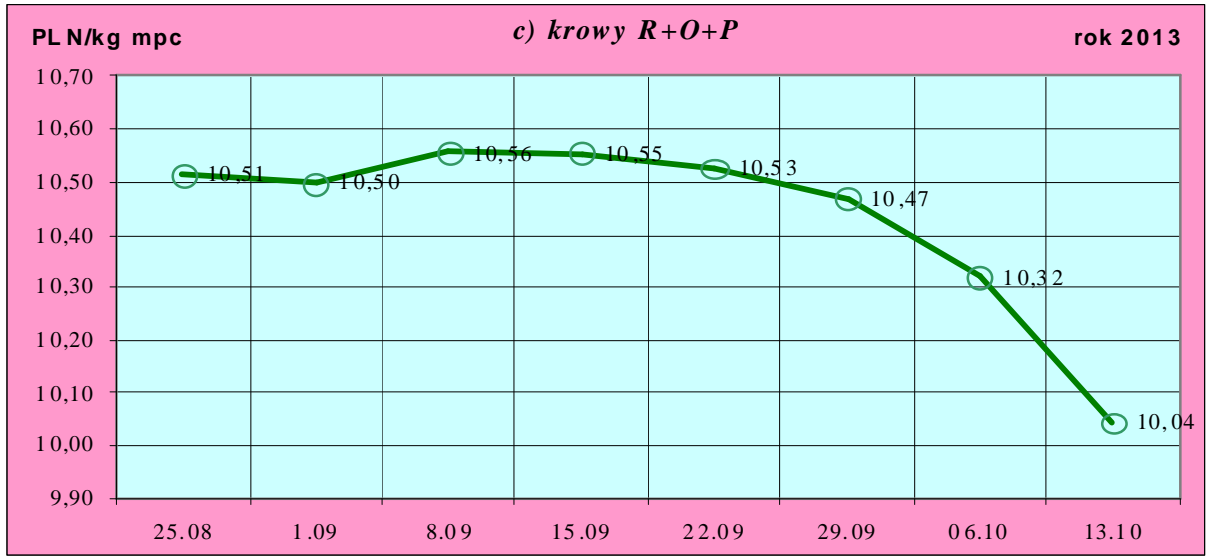
Uwaga:

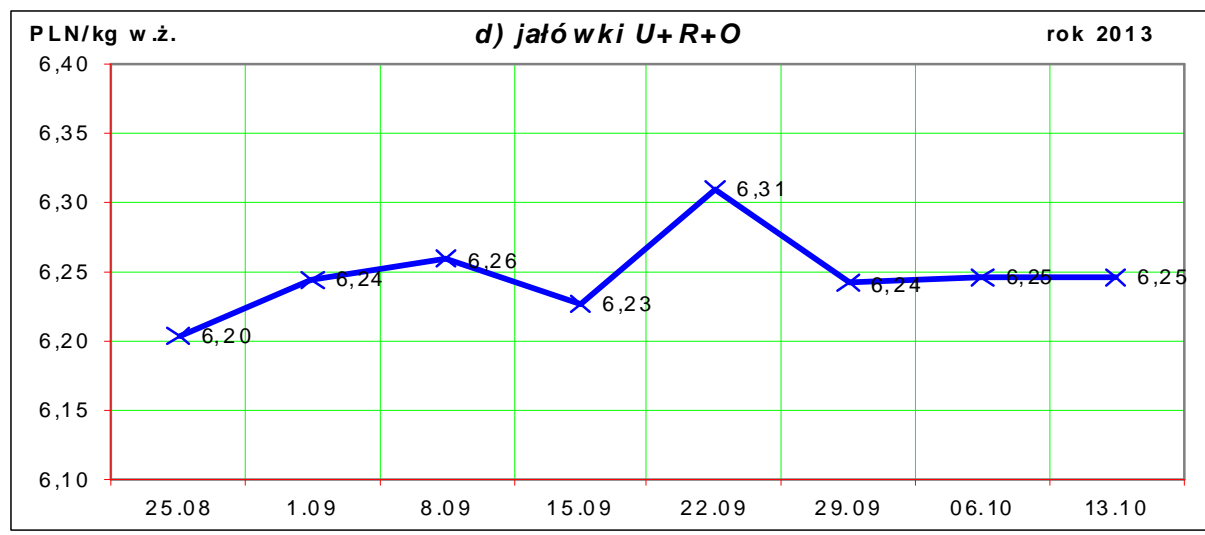
Od tygodnia nr 4/2011 tygodniową cenę bydła za wagę żywą wylicza się stosując nowe uaktualnione na bazie roku 2010 następujące wskaźniki wydajności poubojowej: bydło ogółem - 0,507 (było 0,521); byki do 2 lat - 0,539 (było 0,550); byki > 2 lat - 0,535 (było 0,520); wolce - 0,54 (było 0,540); krowy - 0,465 (było 0,478) i jałówki - 0,516 (było 0,530).

Rys. 1. Średnie krajowe ceny zakupu bydła rzeźnego wg kategorii bydła (PLN/ kg mpc i PLN/kg w.ż.)









1.2 Ceny skupu żywca wołowego w Polsce (dane wstępne GUS)

Tablica 2. Ceny skupu żywca wołowego w Polsce wg miesięcy w roku 2013.

a) bydła rzeźnego ogółem (bez cieląt) w zł/kg w.ż.

Kategoria ceny/miesiąc	I	II	III	IV	V	VI	VII	VIII	IX	X	XI	XII	I-XII
Cena skupu (cena zapłacona producentom żywca)*	6,56	6,62	6,37	6,38	6,19	6,18	6,05	6,02					

*- średnia cena za bydło rzeźne ogółem (bez cieląt) zapłacona w skupie producentom bydła (cena badana w GUS)

Tablica 3. Zbiorcze zestawienie danych dotyczących zakupu bydła rzeźnego wg makroregionów

Kategoria bydła	Cena zakupu				Średnia masa tuszy cieplej		Zmiana tyg. poziomu uboju [%]	Struktura zakupu	
	wg w.ż. [zł/kg]	dla mpc [zł/tonę]	dla mps [zł/tonę]	Zmiana	[kg]	Zmiana		[%]	Zmiana
	2013-10-13	2013-10-13	2013-10-13	Zmiana mps tyg. [%]	2013-10-13	Zmiana tyg. [%]	2013-10-13	Zmiana tyg. [w pkt. %]	
Centralny									
Bydło ogółem	5,97	11 771	12 006	-0,3	296,1	0,3	0,1	100,0	-
byki do 2 lat	6,74	12 512	12 762	-0,3	330,9	-0,6	3,2	42,4	1,3
byki > 2 lat	6,70	12 515	12 765	-0,4	364,7	-1,5	36,6	6,1	1,6
wolce	-	-	-	-	-	-	-	-	-
krowy	4,72	10 150	10 354	-3,0	258,2	-1,1	-11,3	33,3	-4,3
jałówki	6,28	12 164	12 407	-0,1	261,5	0,9	8,5	18,3	1,4
Południowy									
Bydło ogółem	5,91	11 660	11 893	-0,6	294,4	-0,3	-2,4	100,0	-
byki do 2 lat	6,70	12 429	12 678	-0,4	326,2	-0,2	-3,2	42,7	-0,4
byki > 2 lat	6,68	12 481	12 730	0,0	366,8	-0,4	2,6	3,7	0,2
wolce	-	-	-	-	-	-	-	-	-

Departament Rynków Rolnych

krowy	4,68	10 056	10 257	-2,4	265,7	-0,7	-7,1	35,2	-1,8
jałówki	6,36	12 317	12 563	0,2	260,7	0,7	9,6	18,4	2,0
			Północny						
Bydło ogółem	5,51	10 859	11 077	0,5	287,1	1,1	12,0	100,0	-
byki do 2 lat	6,45	11 964	12 204	1,1	323,5	-0,5	0,6	26,3	-3,0
byki > 2 lat	6,46	12 076	12 317	1,7	383,9	3,6	86,3	7,6	3,1
wolce	-	-	-	-	-	-	-	-	-
krowy	4,49	9 651	9 844	-0,9	262,6	1,6	8,2	46,5	-1,6
jałówki	5,79	11 214	11 439	0,4	258,8	-1,8	21,3	19,6	1,5

*- z uwagi na ustawowy obowiązek nieidentyfikacji danych, ceny nie podano.

** - z uwagi na brak porównywalności w obecnym tygodniu, danych nie podano

Makroregiony skupu bydła oraz sprzedaży wołowiny w ćwierćtuszach

Nazwa makroregionu	Województwa wchodzące w skład makroregionu
północny	podlaskie, pomorskie, warmińsko-mazurskie, zachodnio-pomorskie
centralny	kujawsko-pomorskie, mazowieckie, łódzkie, wielkopolskie, lubuskie
południowy	lubelskie, małopolskie, podkarpackie, świętokrzyskie, dolnośląskie, opolskie, śląskie

Tablica 4. Ceny zakupu bydła dla 32 badanych klas jakości EUROP w Polsce oraz w makroregionach

Kategorie bydła	Klasa wg EUROP	Cena zakupu				Zmiana mps tyg. [%]	Średnia tuszy 2013-10-13	masa schłodz. [kg] Zmiana tyg. [%]
		dla mpc** [zł/tonę]		dla mps** [zł/tonę]				
		2013-10-13	2013-10-06	2013-10-13	2013-10-06			
POLSKA								
byki do 2 lat	kl. U	12 975	12 839	13 235	13 096	1,1	380	-3,2
byki do 2 lat	kl. U 2	13 002	12 830	13 263	13 086	1,3	375	-3,0
yki do 2 lat	kl. U 3	12 933	12 860	13 192	13 117	0,6	389	-4,6
byki do 2 lat	kl. R	12 562	12 648	12 813	12 901	-0,7	348	0,0
byki do 2 lat	kl. R 2	12 534	12 638	12 785	12 891	-0,8	336	-1,0
byki do 2 lat	kl. R 3	12 596	12 661	12 848	12 914	-0,5	362	0,8
byki do 2 lat	kl. O	12 281	12 296	12 527	12 542	-0,1	311	-0,1
byki do 2 lat	kl. O 2	12 278	12 272	12 523	12 517	0,0	303	0,0
byki do 2 lat	kl. O 3	12 288	12 348	12 534	12 595	-0,5	329	-0,8
byki > 2 lat	kl. R 3	12 653	12 679	12 906	12 932	-0,2	385	-0,3
byki > 2 lat	kl. O 3	12 322	12 291	12 568	12 536	0,3	360	0,6
krowy	kl. R	10 990	11 288	11 210	11 514	-2,6	324	-0,2
krowy	kl. R 2	10 710	11 518	10 924	11 748	-7,0	290	-6,6
krowy	kl. R 3	10 910	11 183	11 128	11 407	-2,4	328	1,9
krowy	kl. R 4	11 358	11 244	11 585	11 469	1,0	346	0,9
krowy	kl. O	10 418	10 679	10 626	10 892	-2,4	277	-0,3
krowy	kl. O 2	10 254	10 584	10 460	10 796	-3,1	256	-1,6
krowy	kl. O 3	10 480	10 703	10 690	10 917	-2,1	290	0,1
krowy	kl. O 4	10 763	10 936	10 978	11 155	-1,6	315	0,6
krowy	kl. P	8 932	9 137	9 111	9 319	-2,2	221	0,6
krowy	kl. P 1	8 424	8 790	8 593	8 966	-4,2	204	-1,1
krowy	kl. P 2	9 437	9 682	9 625	9 876	-2,5	236	-1,5

Departament Rynków Rolnych

jałówki	kl. O 2	12 057	12 012	12 298	12 252	0,4	231	1,2
jałówki	kl. O 3	11 917	11 920	12 155	12 158	0,0	258	2,2
jałówki	kl. O 4	12 173	12 189	12 416	12 433	-0,1	283	-1,1
Południowy								
byki do 2 lat	kl. U	12 932	12 953	13 190	13 212	-0,2	368	-2,8
byki do 2 lat	kl. U 2	12 993	12 942	13 253	13 201	0,4	359	-3,7
byki do 2 lat	kl. U 3	12 848	12 975	13 105	13 234	-1,0	382	-2,4
byki do 2 lat	kl. R	12 571	12 696	12 822	12 950	-1,0	344	-0,4
byki do 2 lat	kl. R 2	12 561	12 632	12 812	12 885	-0,6	328	-1,2
byki do 2 lat	kl. R 3	12 579	12 757	12 830	13 012	-1,4	357	-0,5
byki do 2 lat	kl. O	12 208	12 252	12 452	12 497	-0,4	307	-0,3
byki do 2 lat	kl. O 2	12 124	12 179	12 366	12 423	-0,5	297	-0,4
byki do 2 lat	kl. O 3	12 346	12 389	12 592	12 636	-0,3	325	-1,0
Północny								
byki > 2 lat	kl. R 3	12 671	12 758	12 924	13 013	-0,7	383	-1,0
byki > 2 lat	kl. O 3	12 345	12 294	12 592	12 540	0,4	356	-0,3
Krowy								
krowy	kl. R	11 097	11 158	11 319	11 382	-0,6	319	-4,0
krowy	kl. R 2	10 711	11 044	10 925	11 265	-3,0	284	-7,3
krowy	kl. R 3	10 925	11 031	11 143	11 251	-1,0	319	-3,9
krowy	kl. R 4	11 494	11 376	11 724	11 604	1,0	340	-2,5
krowy	kl. O	10 466	10 694	10 675	10 908	-2,1	282	0,9
krowy	kl. O 2	10 154	10 503	10 357	10 713	-3,3	257	-1,7
krowy	kl. O 3	10 540	10 720	10 751	10 935	-1,7	296	2,8
krowy	kl. O 4	10 976	11 131	11 195	11 354	-1,4	317	0,5
krowy	kl. P	8 549	8 805	8 720	8 981	-2,9	218	-0,4
krowy	kl. P 1	8 363	8 711	8 530	8 885	-4,0	204	-1,7
krowy	kl. P 2	8 784	8 987	8 960	9 167	-2,3	232	-1,7
krowy	kl. P 3	8 698	8 407	8 872	8 575	3,5	268	6,3
Jałówki								
jałówki	kl. U	12 893	13 044	13 150	13 305	-1,2	289	-0,5
jałówki	kl. U 2	12 830	13 005	13 087	13 265	-1,3	277	-3,8
jałówki	kl. U 3	12 958	13 075	13 218	13 336	-0,9	303	3,6
jałówki	kl. R	12 706	12 635	12 960	12 888	0,6	280	1,4
jałówki	kl. R 2	12 596	12 466	12 847	12 715	1,0	258	2,5
jałówki	kl. R 3	12 615	12 583	12 867	12 835	0,2	279	0,6
jałówki	kl. R 4	12 855	12 826	13 112	13 083	0,2	293	-0,2
jałówki	kl. O	11 946	11 981	12 185	12 220	-0,3	244	-0,2
jałówki	kl. O 2	11 708	11 783	11 942	12 019	-0,6	223	-0,8
jałówki	kl. O 3	11 943	12 023	12 182	12 264	-0,7	247	-0,9
jałówki	kl. O 4	12 315	12 227	12 561	12 472	0,7	279	0,8

Departament Rynków Rolnych

byki do 2 lat	kl. O	11 721	11 660	11 955	11 893	0,5	310	-0,7
byki do 2 lat	kl. O 2	11 743	11 582	11 978	11 814	1,4	294	0,4
byki do 2 lat	kl. O 3	11 683	11 758	11 916	11 993	-0,6	342	0,2
byki > 2 lat	kl. R 3	12 320	12 031	12 566	12 272	2,4	399	-2,4
byki > 2 lat	kl. O 3	11 968	11 788	12 207	12 024	1,5	378	7,4
krowy	kl. R	10 511	10 496	10 721	10 706	0,1	325	-2,6
krowy	kl. R 2	10 305	10 998	10 511	11 218	-6,3	290	-9,6
krowy	kl. R 3	10 618	10 440	10 830	10 649	1,7	330	-4,9
krowy	kl. R 4	10 244	10 011	10 449	10 212	2,3	336	3,7
krowy	kl. O	10 018	10 205	10 219	10 409	-1,8	282	0,5
krowy	kl. O 2	9 809	10 138	10 005	10 341	-3,2	264	1,7
krowy	kl. O 3	10 165	10 217	10 368	10 421	-0,5	293	0,3
krowy	kl. O 4	10 208	10 391	10 412	10 599	-1,8	313	-2,5
krowy	kl. P	8 838	8 986	9 014	9 166	-1,7	227	0,1
krowy	kl. P 1	8 070	8 391	8 232	8 559	-3,8	207	-1,1
krowy	kl. P 2	9 568	9 945	9 759	10 144	-3,8	248	-3,1
krowy	kl. P 3	10 157	9 708	10 361	9 902	4,6	294	0,1
jałówki	kl. U	11 256	11 838	11 482	12 074	-4,9	320	-2,5
jałówki	kl. U 2	-	11 992	-	12 232	-100,0	-	-100,0
jałówki	kl. U 3	11 256	11 771	11 482	12 007	-4,4	320	-7,2
jałówki	kl. R	11 574	11 487	11 806	11 717	0,8	279	-0,6
jałówki	kl. R 2	11 398	11 464	11 626	11 693	-0,6	264	5,7
jałówki	kl. R 3	11 634	11 482	11 867	11 712	1,3	281	-2,8
jałówki	kl. R 4	11 752	11 579	11 987	11 810	1,5	314	-2,7
jałówki	kl. O	10 944	10 946	11 163	11 165	0,0	245	-2,8
jałówki	kl. O 2	10 802	10 743	11 018	10 958	0,6	224	-0,6
jałówki	kl. O 3	10 969	11 003	11 188	11 223	-0,3	254	-3,3
jałówki	kl. O 4	11 299	11 307	11 525	11 533	-0,1	296	-4,1

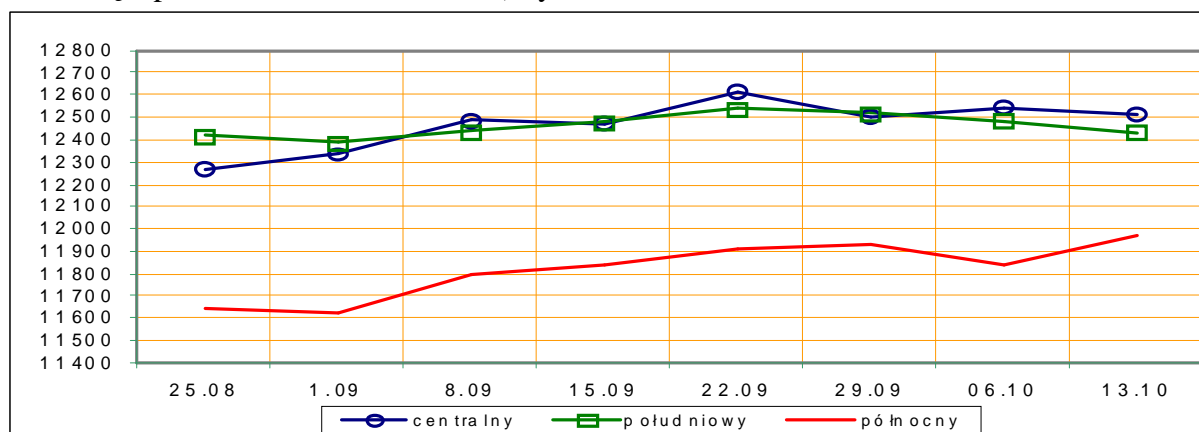
*- z uwagi na ustawy o obowiązkach nieidentyfikacji danych, ceny nie podano.

Rys.3. Średnie ceny zakupu bydła rzeźnego wg makroregionów.

PLN/tonę mpc

a) byki do 2 lat

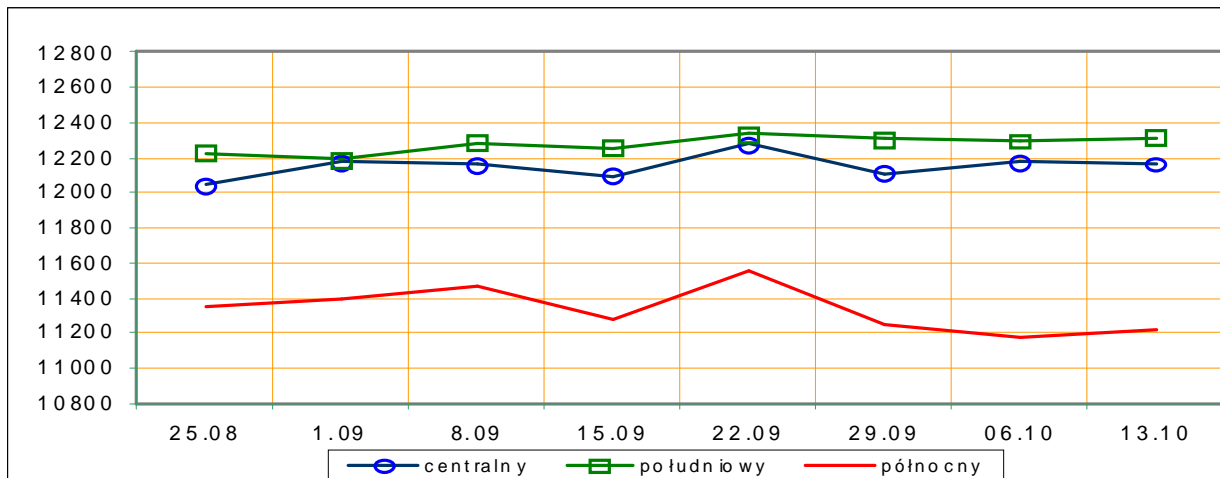
rok 2013



PLN/tonę mpc

b) jałówki

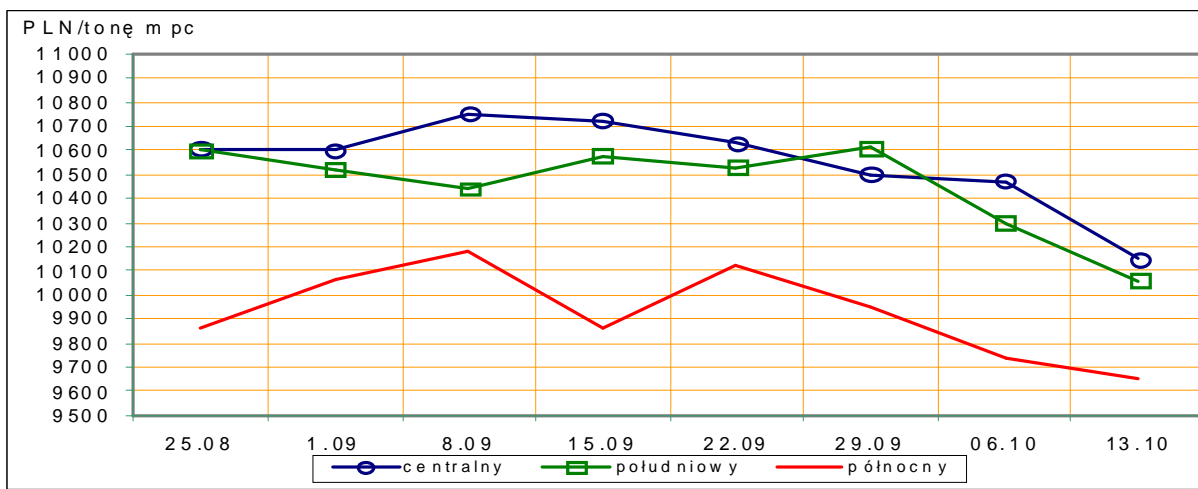
rok 2013



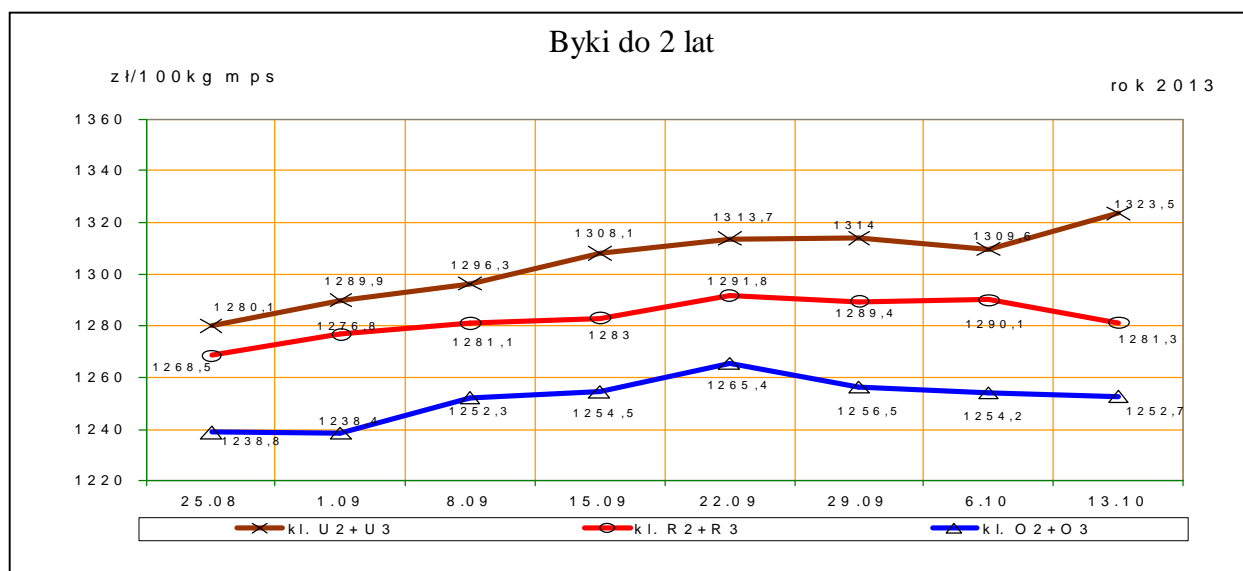
PLN/tonę mpc

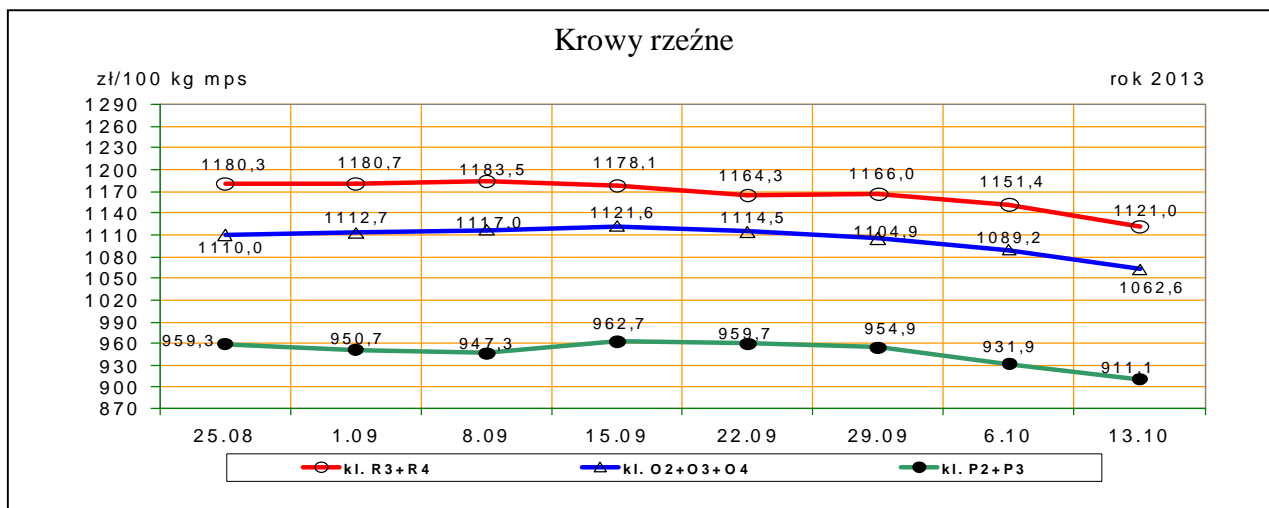
c) krowy

rok 2013



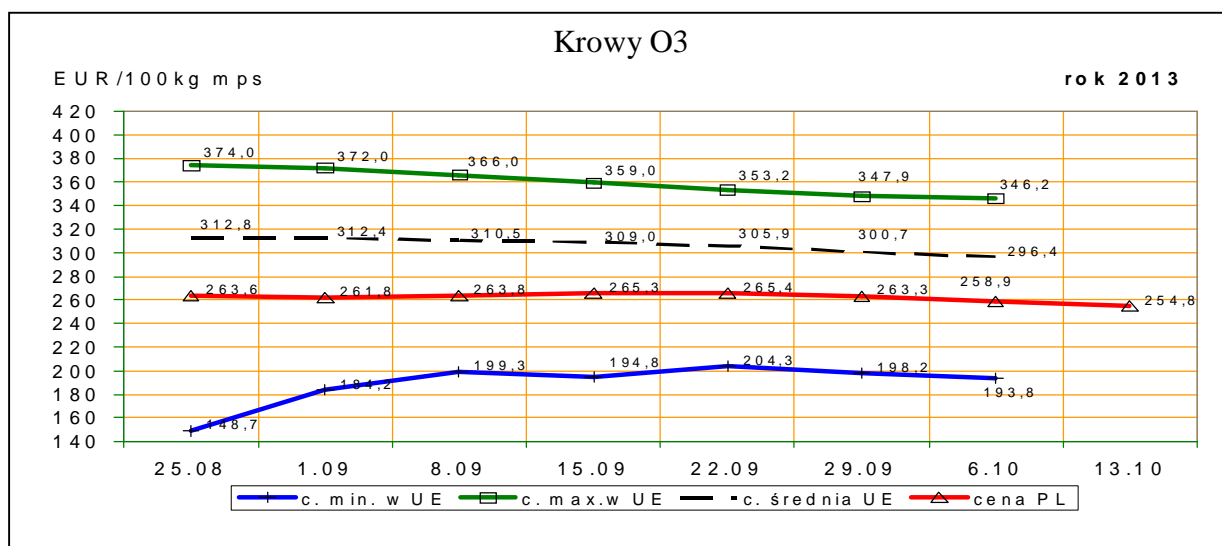
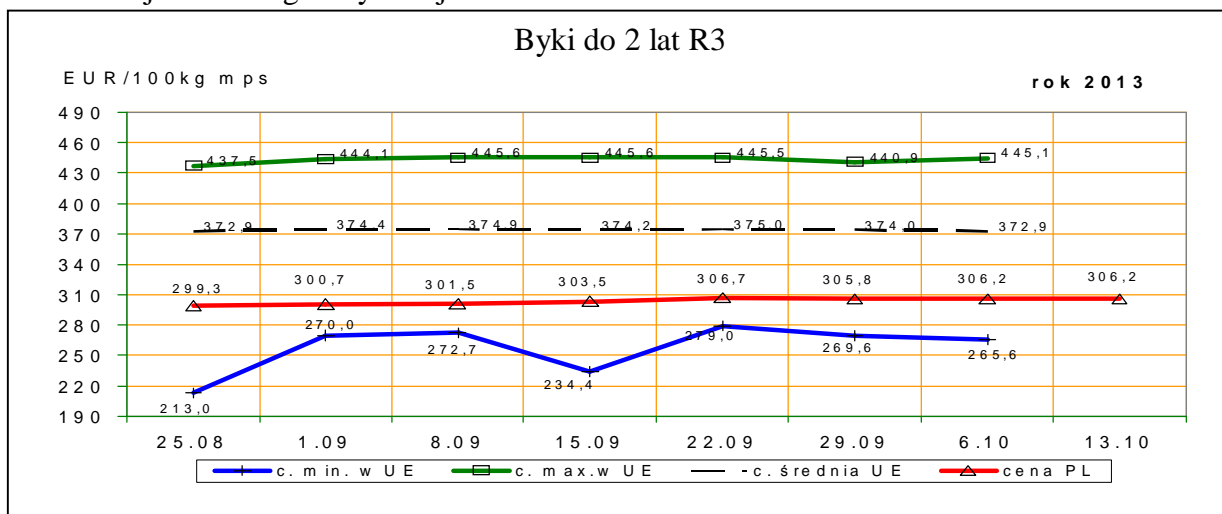
Rys. 4. Średnie krajowe ceny zakupu młodych byków i krow rzeźnych wg badanych klas jakości





1.3 Ceny bydła w Polsce na tle cen w Unii Europejskiej

Rys. 5. Ceny zakupu młodych byków kl. R3 i krów rzeźnych kl. O3 w Polsce* na tle cen pozostałych krajów UE wg klasyfikacji EUROP.



*- wg kursu 1 EURO=4,19534PLN

1.4 Ceny bydła w Unii Europejskiej²

Tablica 5. Średnia wspólnotowa cena rynkowa tusz od młodego bydła męskiego wraz z % ceny referencyjnej

Kraj	EUR/100 kg tusz schłodzonych			
	40/13	39/13	zmiana tyg.	% ceny referencyjnej
UE	386,31	386,28	0,02	173,70%

Tablica 5a. Średnia cena rynkowa tusz od młodego bydła męskiego w państwach członkowskich UE

EUR/100 kg tusz schłodzonych					
Kraj	40/13	39/13	Kraj	40/13	39/13
BE	343,10	344,54	LU	387,66	391,45
BG			HU	249,84	238,01
CZ	319,37	316,15	MT		
DK	390,03	390,10	NL	339,75	348,93
DE	365,33	366,08	AT	363,76	364,36
EE	301,15	311,53	PL	303,43	302,69
IE	384,14	384,96	PT	366,41	365,67
EL	431,42	436,98	RO	270,50	220,91
ES	377,07	378,16	SI	349,62	343,44
FR	380,13	380,87	SK	296,75	304,42
HR	335,34	336,52	FI	403,69	404,49
IT	405,39	405,10	SE	397,76	400,65
CY			GB	484,14	480,81
LV	224,92	242,51	NI	447,29	443,18
LT	257,35	265,54			

Tablica 6. Ceny wybranych kategorii i klas jakościowych bydła w państwach członkowskich UE

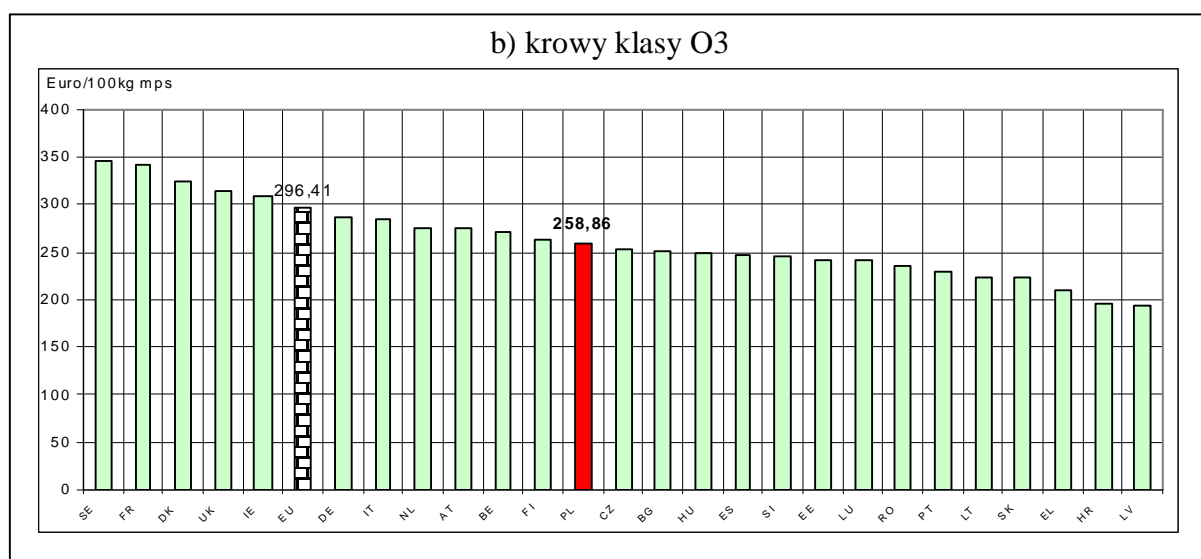
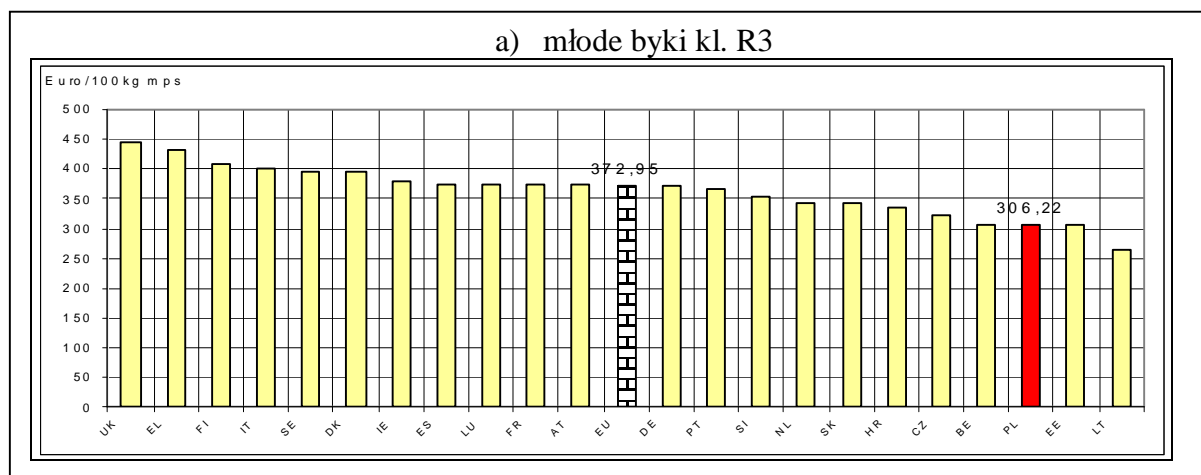
Kraj	Buhajki R3		Krowy O3		Jałówki R3	
	40/13	39/13	40/13	39/13	40/13	39/13
BE	307,16	308,83	270,04	272,93	350,50	353,50
BG			251,72	244,11		
CZ	323,23	320,11	253,01	250,48	293,25	282,78
DK	394,17	394,24	323,91	323,98	372,05	372,12
DE	370,64	371,22	287,01	294,03	380,01	380,29
EE	306,00		240,52	261,67	256,66	
IE	378,57	381,59	309,03	309,67	394,27	392,70
EL	433,00	440,92	209,26	198,38	410,00	408,33
ES	375,33	380,85	246,66	249,78	406,00	408,49
FR	374,00	373,00	342,00	346,00	431,00	436,00
HR	334,52	351,15	195,15	219,96	328,88	372,68
IT	399,61	399,09	284,77	287,44	425,40	426,85
CY						
LV		269,58	193,77	198,22	208,74	240,79
LT	265,58	275,61	224,08	237,45	229,03	244,04

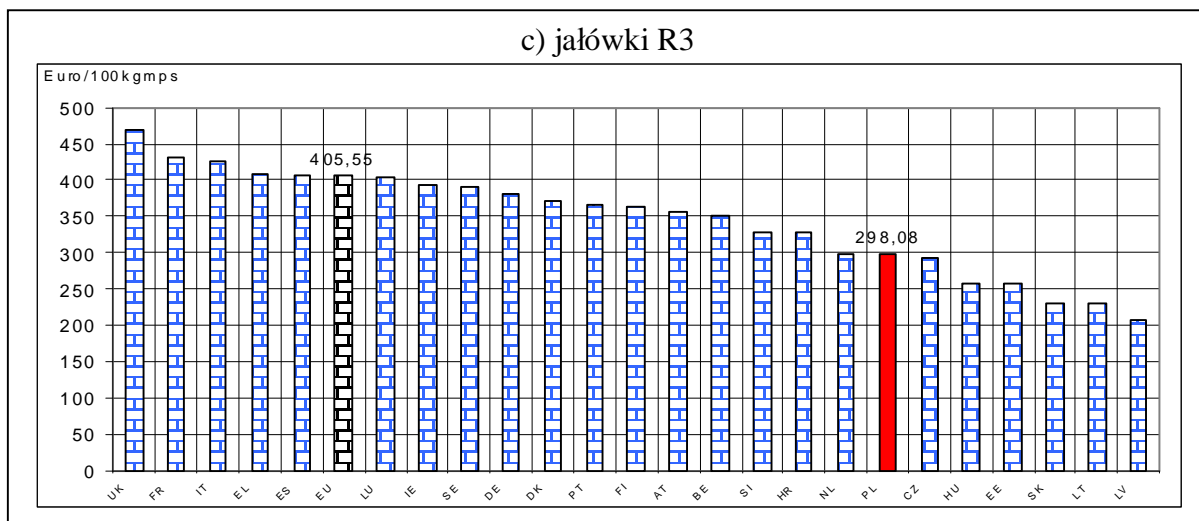
² Źródło: Biuletyn Komisji Europejskiej - Market prices "carcasses" Beef and veal;
<http://ec.europa.eu/agriculture/markets/beef/prica/index.htm>

Departament Rynków Rolnych

LU	374,75	374,16	240,52	261,67	403,66	407,39
HU			248,13	247,05	258,11	264,52
MT						
NL	343,85	352,98	274,68	280,03	298,26	315,18
AT	373,81	373,91	274,66	279,57	356,11	355,35
PL	306,22	305,75	258,86	263,28	298,08	297,79
PT	366,90	364,50	229,70	224,30	365,70	362,10
RO			234,46	229,31		
SI	354,47	352,34	244,77	248,02	329,48	327,93
SK	342,48	362,88	222,27	229,67	229,26	262,92
FI	409,23	402,54	262,29	263,11	362,24	372,10
SE	395,40	393,79	346,19	347,89	390,09	410,21
UK	445,08	440,35	314,37	318,66	468,31	465,29
EU	372,9	373,9704	296,4	300,7115	405,5	407,3037
PL/UE w klasie [%]	82,1	81,8	87,3	87,6	73,5	73,1
PL/UE kateg. og. [%}	80,2	79,3	85,8	85,8	72,0	71,6

Rys. 6 Graficzny obraz cen bydła w ubojniach w Unii Europejskiej w tygodniu 40/2013





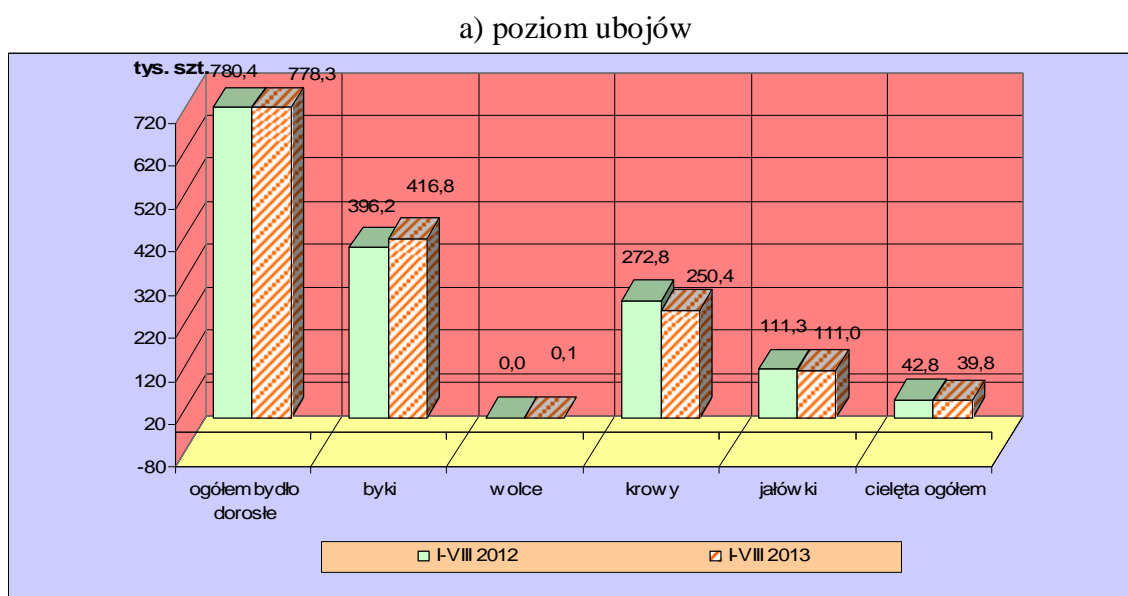
1.3 Uboje bydła rzeźnego w Polsce

Tablica 7. Liczba ubojów przemysłowych bydła dorosłego w Polsce w okresie I-VIII 2013 i 2012 oraz roczna zmiana poziomu ubojów*

Kategoria	I-VIII 2012	I-VIII 2013		Roczna zmiana ubojów [%]
	ubój [szt]	ubój [szt]	udział [%]	
Bydło ogółem	780424	778303	100,0	-0,3
w tym: byki	396227	416818	53,6	5,2
wolce	24	118	0,0	391,7
krowy	272834	250385	32,2	-8,2
jałówki	111339	110982	14,3	-0,3

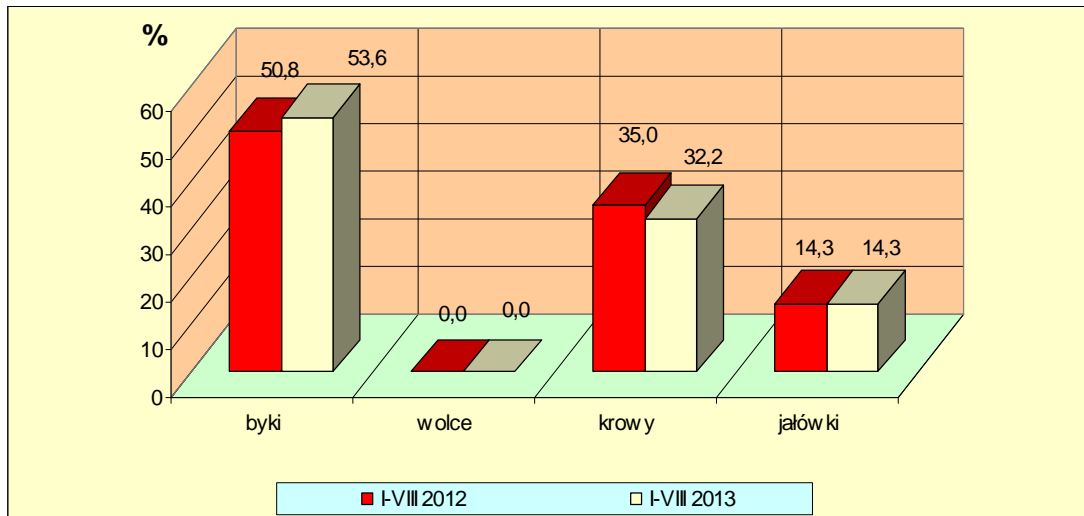
* źródło: wg wstępnych danych GUS

Rys. 8. Uboje bydła dorosłego i cieląt w Polsce w okresie I-VIII 2013 i 2012 wg kategorii*



* źródło: wg wstępnych danych GUS

b) struktura ubojów

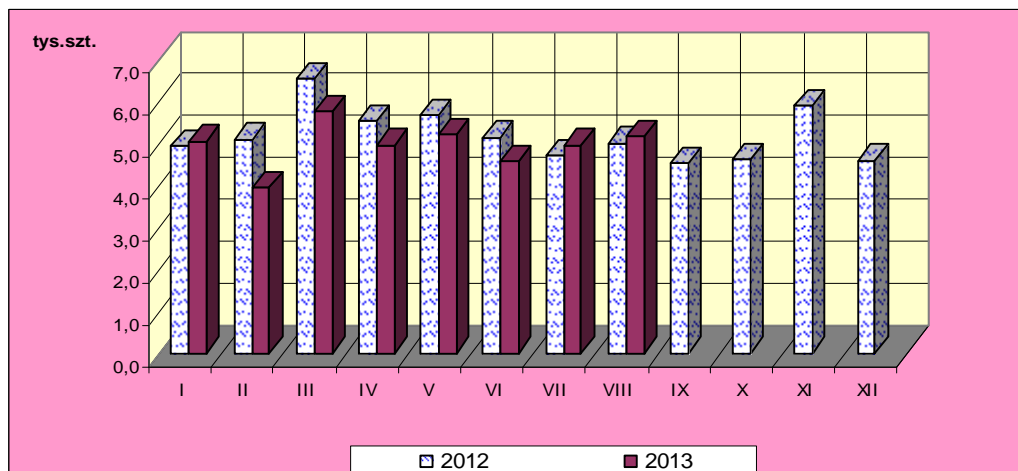


* źródło – wg wstępnych danych GUS

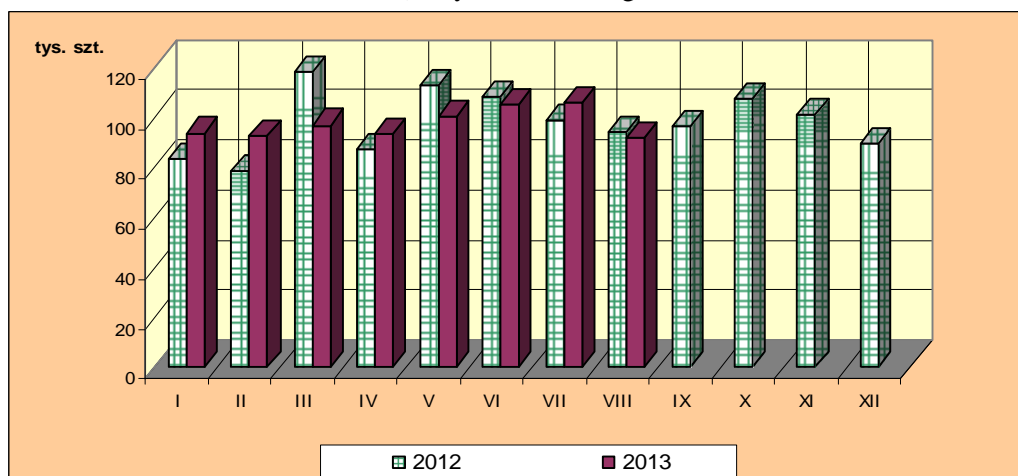
Rys. 9. Miesięczny poziom ubojów bydła w Polsce w latach 2012-2013 wg miesięcy (wg danych GUS)

Uwaga: Część tabelaryczna w wydaniu EXCEL.

a) cielęta ogółem



b) bydło dorosłe ogółem



Departament Rynków Rolnych

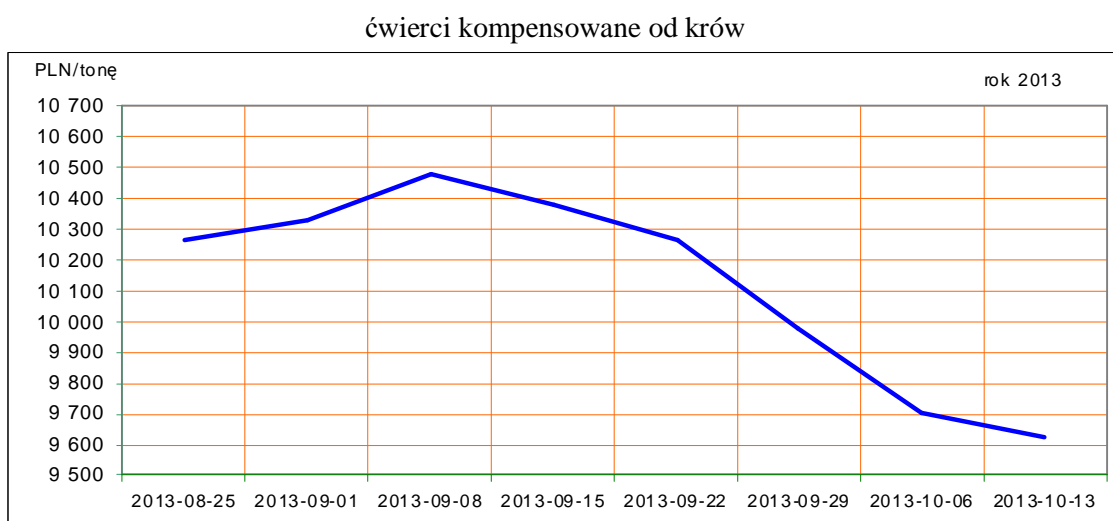
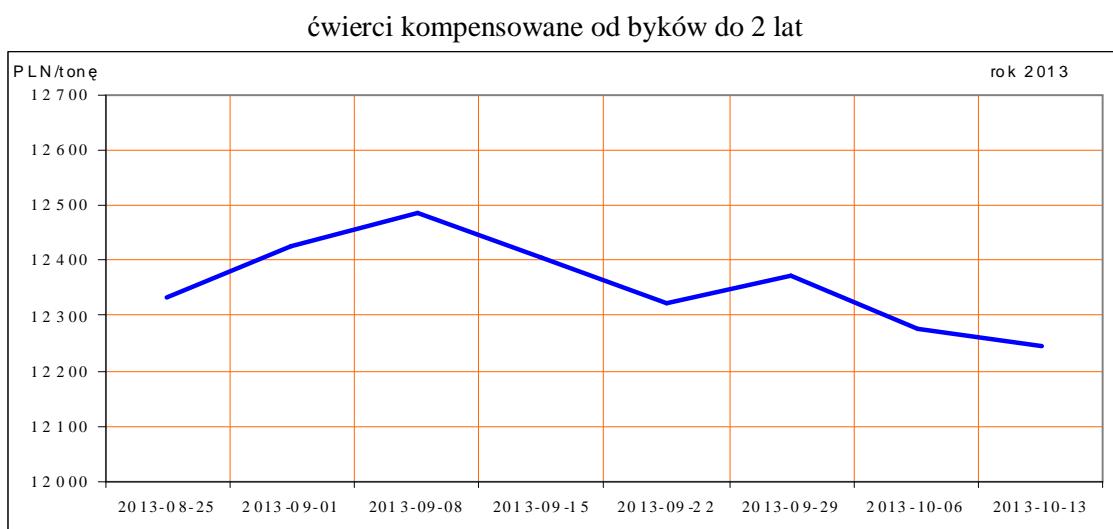
1. Ceny sprzedaży wołowiny w zakładach mięsnych

Tablica 10. Średnie ceny i struktura sprzedaży ćwierci wołowych w ubojniach bydła na rynek wewnętrzny dla Polski oraz wg makroregionów

TOWAR	CENA [zł/tona]			Struktura sprzedaży			Wielkość sprzedaży zmiana tyg. [%]**
	2013-10-13	2013-10-06	Zmiana tyg. [%]	2013-10-13	2013-10-06	Zmiana tyg. [%]	
POLSKA							
Ćwierci od byków do 2 lat - OGÓLEM	12 188	12 256	-0,6	100,00	100,00	--	16,96
ćwierci przednie	8 861	8 916	-0,6	4,55	6,22	-26,94	-14,55
ćwierci tylne	15 582	15 535	0,3	2,94	5,75	-48,81	-40,14
ćwierci kompensowane	12 244	12 278	-0,3	92,51	88,03	5,09	22,91
Ćwierci od krów rzeźnych - OGÓLEM	9 772	9 883	-1,1	100,00	100,00	--	10,49
ćwierci przednie	7 731	7 957	-2,8	3,93	7,82	-49,75	-44,47
ćwierci tylne	14 742	14 454	2,0	4,28	6,64	-35,46	-28,68
ćwierci kompensowane	9 627	9 705	-0,8	91,79	85,54	7,30	18,55
CENTRALNY							
Ćwierci od byków do 2 lat - OGÓLEM	12 125	12 092	0,3	100,00	100,00	--	26,01
ćwierci przednie	*	9 874	*	0,57	1,89	-69,57	-61,66
ćwierci tylne	15 379	14 238	8,0	0,39	0,11	240,77	329,41
ćwierci kompensowane	12 103	12 132	-0,2	99,04	98,00	1,06	27,35
Ćwierci od krów rzeźnych - OGÓLEM	9 470	9 682	-2,2	100,00	100,00	--	6,73
ćwierci przednie	--	--	--	0,00	0,00		
ćwierci tylne	--	--	--	0,00	0,00		
ćwierci kompensowane	9 470	9 682	-2,2	100,00	100,00	0,00	6,73
POŁUDNIOWY							
Ćwierci od byków do 2 lat - OGÓLEM	12 208	12 335,1	-1,0	100,00	100,00	--	13,63
ćwierci przednie	8 808	8 962	-1,7	8,23	10,64	-22,69	-12,16
ćwierci tylne	16 054	15 838	1,4	2,58	5,41	-52,28	-45,78
ćwierci kompensowane	12 411	12 537	-1,0	89,19	83,95	6,25	20,73
Ćwierci od krów rzeźnych - OGÓLEM	10 097	10 051	0,5	100,00	100,00	--	4,54
ćwierci przednie	7 835	8 158	-4,0	2,73	6,41	-57,48	-55,55
ćwierci tylne	14 061	14 007	0,4	5,12	7,38	-30,64	-27,49
ćwierci kompensowane	9 944	9 853	0,9	92,15	86,20	6,90	11,75
PÓLNOCNY							
Ćwierci od byków do 2 lat - OGÓLEM	12 286	12 403	-0,9	100,00	100,00	--	6,86
ćwierci przednie	7 900	8 067	-2,1	5,23	5,20	0,53	7,42
ćwierci tylne	15 314	15 353	-0,3	9,40	17,04	-44,84	-41,06
ćwierci kompensowane	12 221	12 046	1,5	85,38	77,76	9,79	17,32
Ćwierci od krów rzeźnych - OGÓLEM	9 801	9 970	-1,7	100,00	100,00	--	24,94
ćwierci przednie	7 700	7 875	-2,2	10,75	22,38	-51,97	-39,99
ćwierci tylne	15 192	14 741	3,1	9,17	16,24	-43,54	-29,45
ćwierci kompensowane	9 466	9 470	0,0	80,08	61,38	30,47	63,01

* - z uwagi na ustawowy obowiązek nieidentyfikacji danych, ceny nie podano.

Rys. 11. Średnie ceny sprzedaży ćwierci wołowych kompensowanych na rynku wewnętrznym.

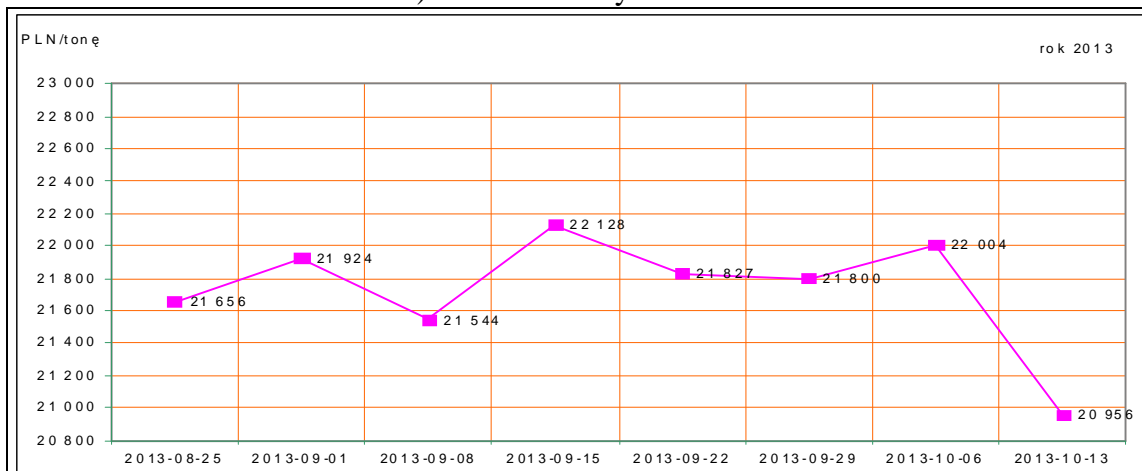


Tablica 11. Średnie ceny sprzedaży elementów mięsa wołowego z przeznaczeniem na rynek wewnętrzny dla Polski oraz w makroregionach w okresie 7-13.10.2013

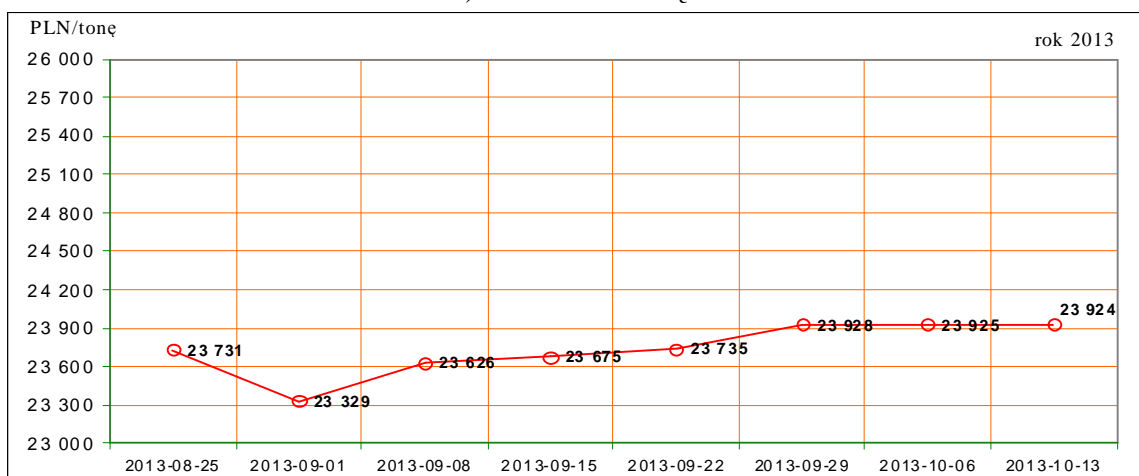
Makroregion	Cena sprzedaży [zł/tonę]		Tygodniowa zmiana ceny [%]	
	rostbef z/k	udziec b/k	rostbef z/k	udziec b/k
Ogółem kraj	23924	20956	0,0	-4,8
Południowo-zachodni	25569	20257	-3,5	-4,8
Wielkopolski	26730	20932	-3,1	-9,7
Północno-zachodni	29834	28536	3,8	4,7
Północno-wschodni	20624	25324	6,7	5,8
Mazowiecko-łódzki	21253	22007	2,8	5,5
Kujawski	28082	30898	0,3	-0,2
Wschodni-dolny	25682	23935	2,3	2,8
Południowo-środkowy	21090	18395	1,7	-6,1

*- z uwagi na ustawowy obowiązek nieidentyfikalności danych, ceny nie podano., b.d. – brak danych

a) udziec wołowy bez kości



b) rostbef z kością



2. Ceny wołowiny na krajowych giełdach towarowych

Tablica 12. Ceny zawartych transakcji giełdowych na mięso wołowe

Towar	Parametry jakościowe	Data Giełda	Cena (zł/t)	Ilość (t)	Lokalizacja	Pochodzenie przeznaczenie	miana ceny w %
MIĘSO WOŁOWE							

Objaśnienia: lc. - loco, fr. - franco, mag. - magazyn sprzedającego, gr. - granica, imp. - import, skl. cel. - skład celny
Współpracujemy z następującymi giełdami towarowymi:

- Giełda Paliwowo-Rolna „Rol-Petrol” w Łodzi („Rol-Petrol”-Łódź) tel. (042) 636-87-38, 636-60-94;
- Warszawska Giełda Towarowa S.A. (WGT-Warszawa) tel. (022) 670-17-64, fax. 670-13-68.

3. Ceny bydła³ na targowiskach

Tablica 13. Średnie krajowe ceny bydła uzyskane w transakcjach targowiskowych*

Kategoria informacji	Tydzień**		Zmiana tygodniowa w %
	13.10.13	06.10.13	
<u>cieleńta 60-100 kg</u>			
cena min. w zł/kg	9,50	9,00	5,6
cena max. w zł/kg	12,50	12,40	0,8
cena średnia w zł/kg	11,16	10,79	3,4
szacunkowa podaż w szt	217	240	-9,6
szacunkowa sprzedaż w szt	179	183	-2,2
wsk. warunków atmosferycznych *	2,80	2,80	
<u>młode bydło opasowe</u>			
cena min. w zł/kg	5,75	5,75	0,0
cena max. w zł/kg	7,20	7,20	0,0
cena średnia w zł/kg	6,35	6,61	-3,9
szacunkowa podaż w szt	82	146	-43,8
szacunkowa sprzedaż w szt	69	104	-33,7
wsk. warunków atmosferycznych *	2,80	2,57	
<u>krowy wybrakowane</u>			
cena min. w zł/kg	4,00	4,00	0,0
cena max. w zł/kg	4,70	4,50	4,4
cena średnia w zł/kg	4,27	4,20	1,7
szacunkowa podaż w szt	380	358	6,1
szacunkowa sprzedaż w szt	280	293	-4,4
wsk. warunków atmosferycznych *	3,00	3,00	

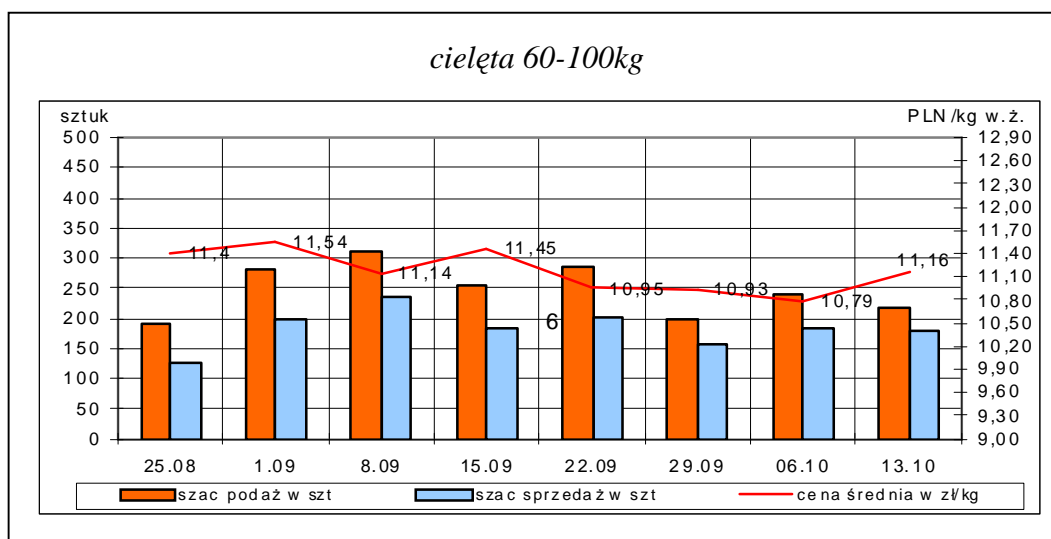
*- wsk. war. atmosferycznych zawiera się między liczbą 1 a 3 i jest średnią arytmetyczną z zanotowanych na targowiskach w dniu badań, jednego z trzech stopni pogody: 1-zła, 2-przeciętna i 3-dobra.

**-ostatni dzień badanego tygodnia,

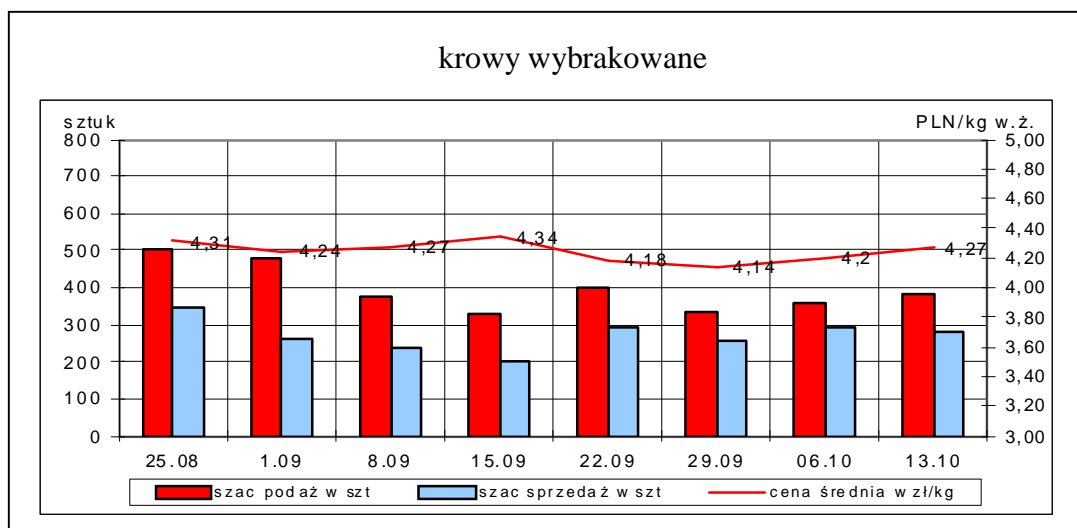
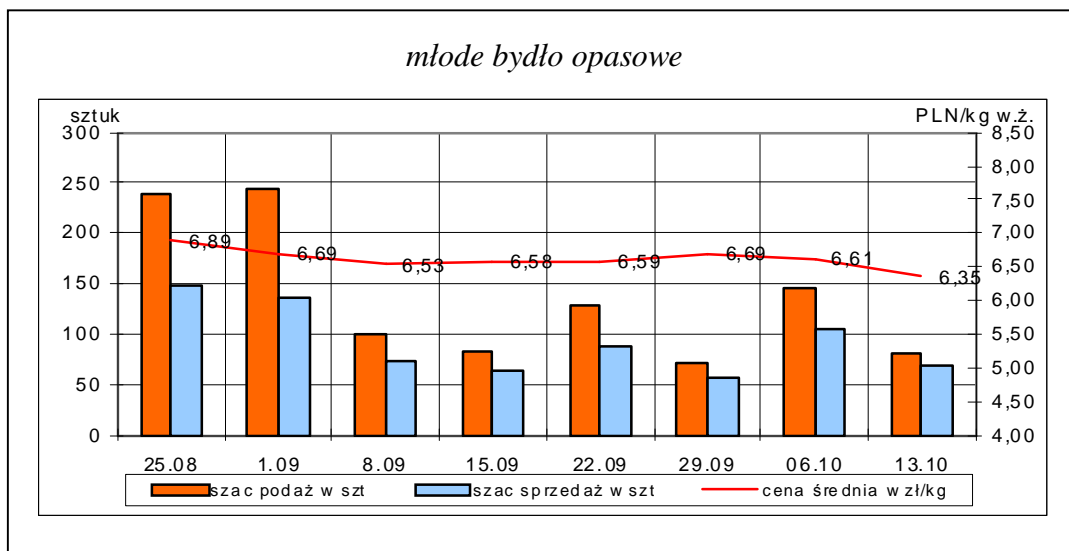
Uwaga! Tablice zawierające dane z cenami i obrotami bydła w handlu targowiskowym wg województw oraz dla każdego targowiska zawarte są w wydaniu EXCEL-owskim biuletynu.

***- tydzień świąteczny - cena krów wybrakowanych tylko z jednego targowiska(Radzimin)

Rys. 12. Ceny bydła w handlu targowiskowym oraz poziom sprzedaży w roku 2013



³ - dla kategorii bydła występującego w cyklu produkcyjnym żywca wołowego



Metodyka badań targowiskowych

Notowania cen bydła na targowiskach realizowane są w 13 województwach w kraju (oprócz ⁴: lubuskiego, opolskiego i zachodnio-pomorskiego) na maksymalnie 90 reprezentatywnych targowiskach.

Pod pojęciem targowisko rozumiany jest zorganizowany rynek lokalny, którego dominującymi uczestnikami są okoliczni producenci rolni.

Prezentowane ceny są cenami średnimi arytmetycznymi obliczanymi z odnotowanej liczby zawartych transakcji, tylko dla bydła w określonym wieku i przedziale wagowym:

1. cielęta do chowu lub na rzeź o wadze 60 – 100 kg, zarówno buhajki jak i jałówki,
2. młode bydło opasowe do 1 roku o wadze 200 – 300 kg,
3. krowy wybrakowane po selekcji i starsze powyżej 6 lat

Zestawienie cen dotyczy ostatniego tygodnia, natomiast na poszczególnych targowiskach badania cen dokonywane są raz w tygodniu, raz na dwa tygodnie lub raz w miesiącu (w zwyczajowo przyjęty dzień targowy lub w jeden z kilku dni targowych).

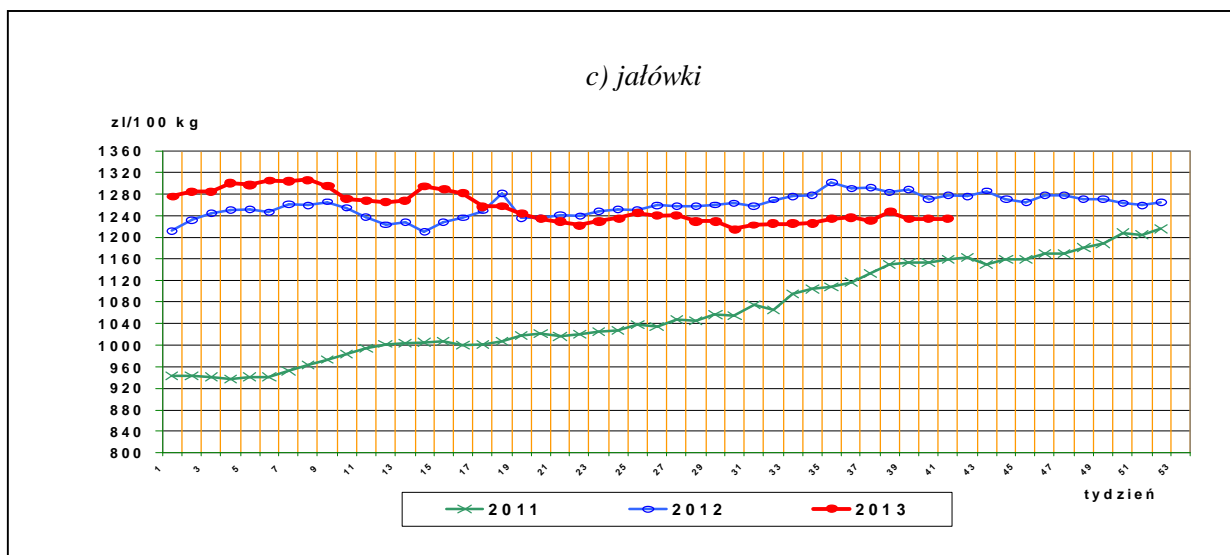
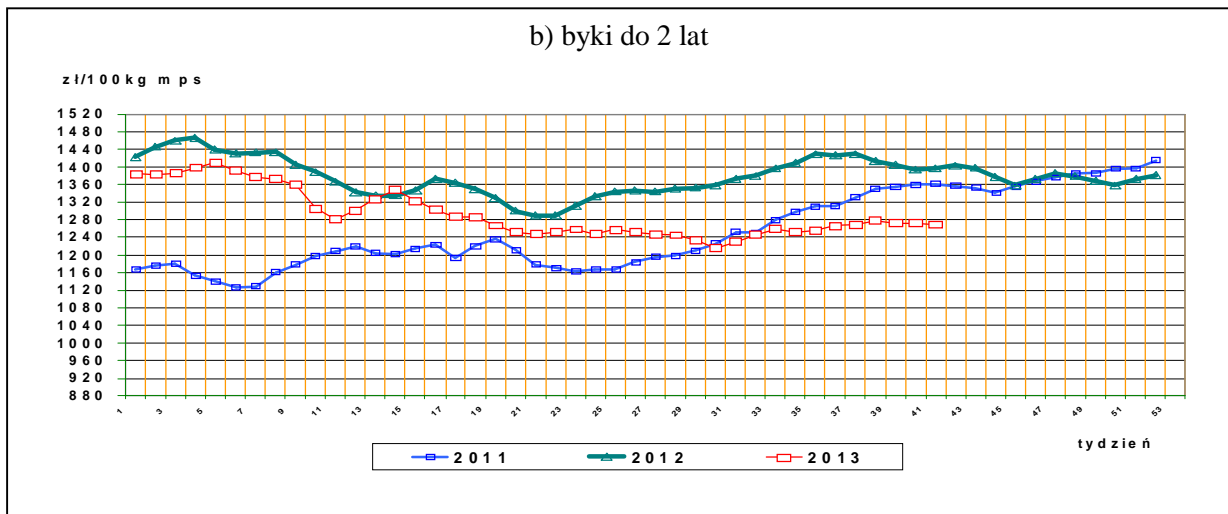
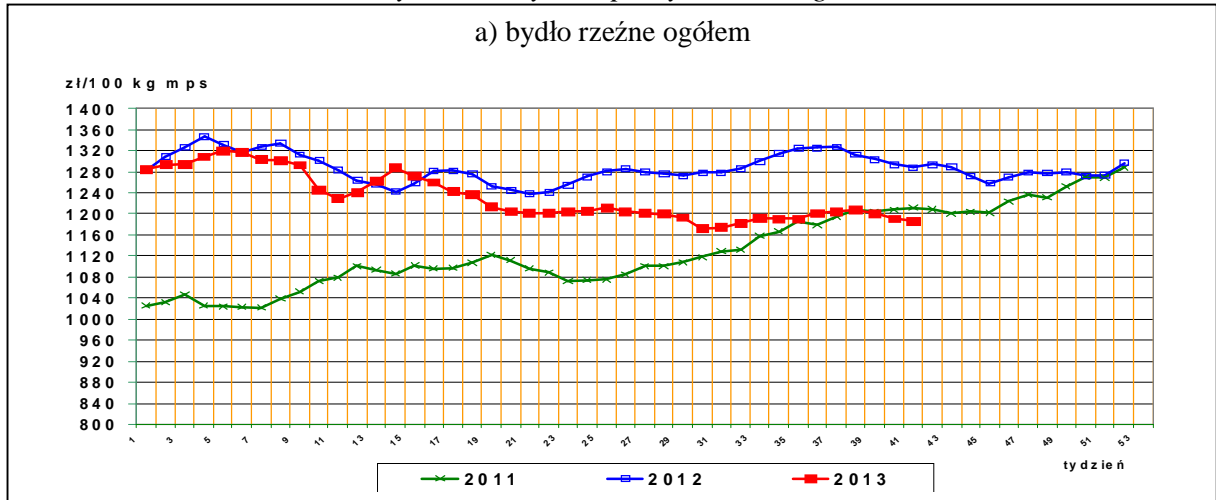
Obroty na większości tych rynków mają charakter lokalny. Ceny notowane są już nawet przy pojedynczej transakcji każdej z w/w kategorii bydła.

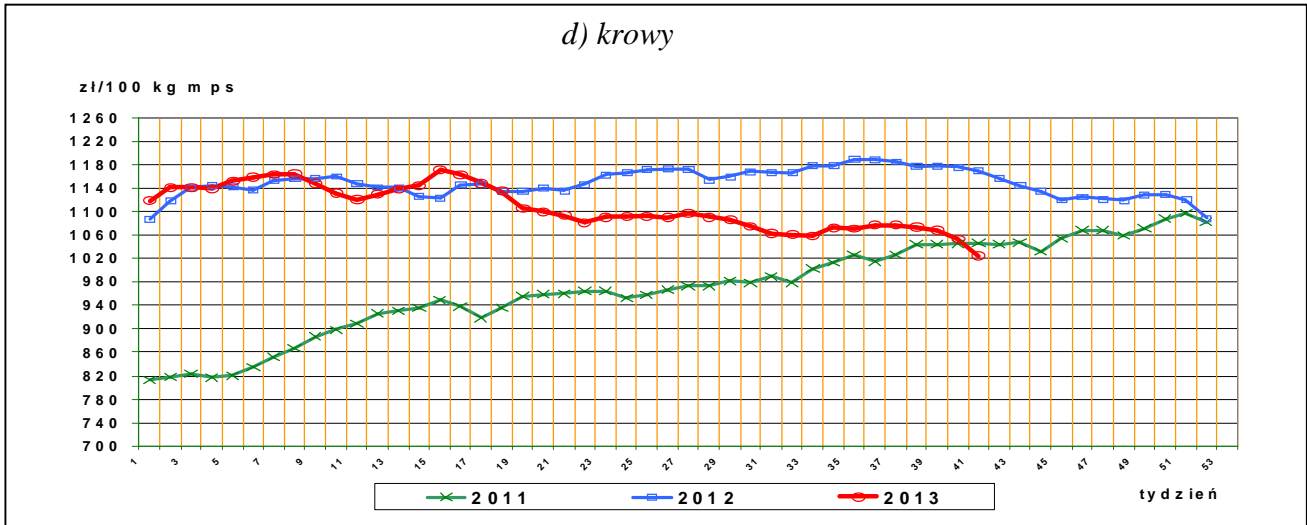
Notowań cen dokonują pracownicy Ośrodków Doradztwa Rolniczego

⁴ w w/w województwach bydło w handlu targowiskowym nie występuje bądź ma charakter incydentalny

III. Graficzna prezentacja cen w roku 2013 na tle lat 2012 i 2011

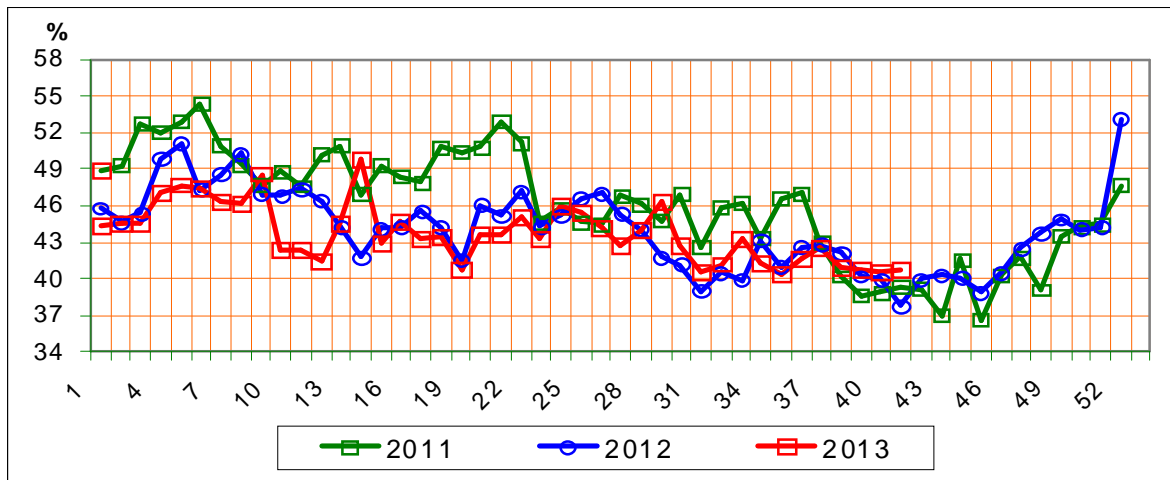
Rys.13. Ceny zakupu bydła rzeźnego



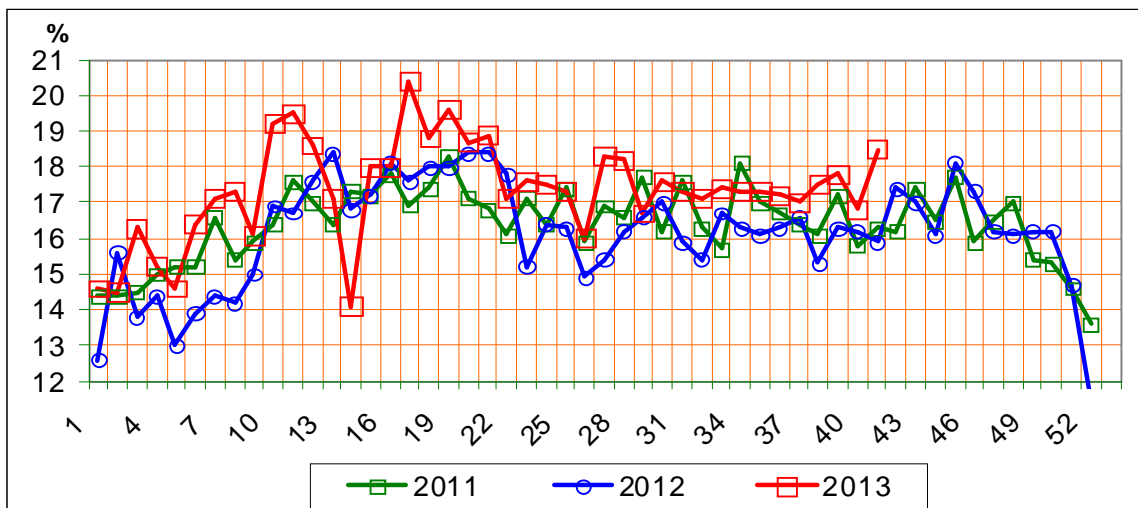


Rys.14. Struktura uboju bydła rzeźnego w Polsce

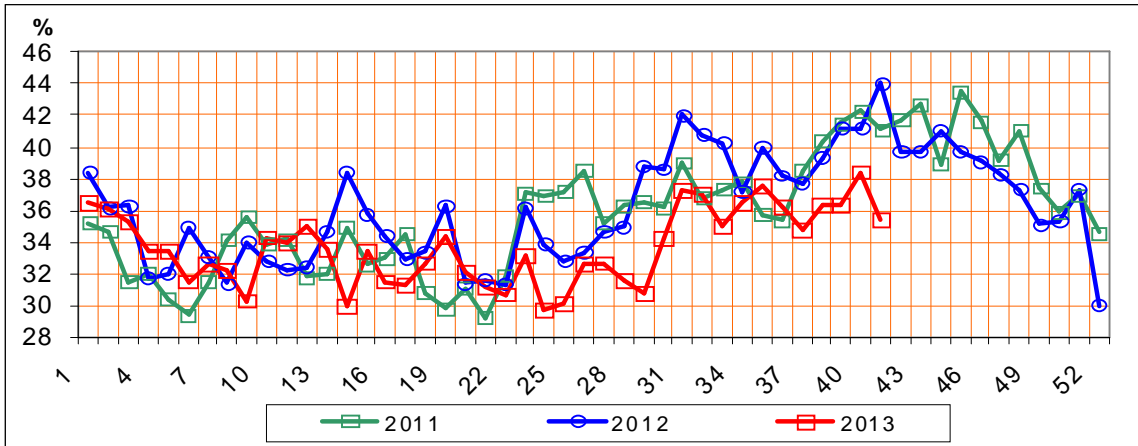
a) byków do 2 lat



b) jałówek

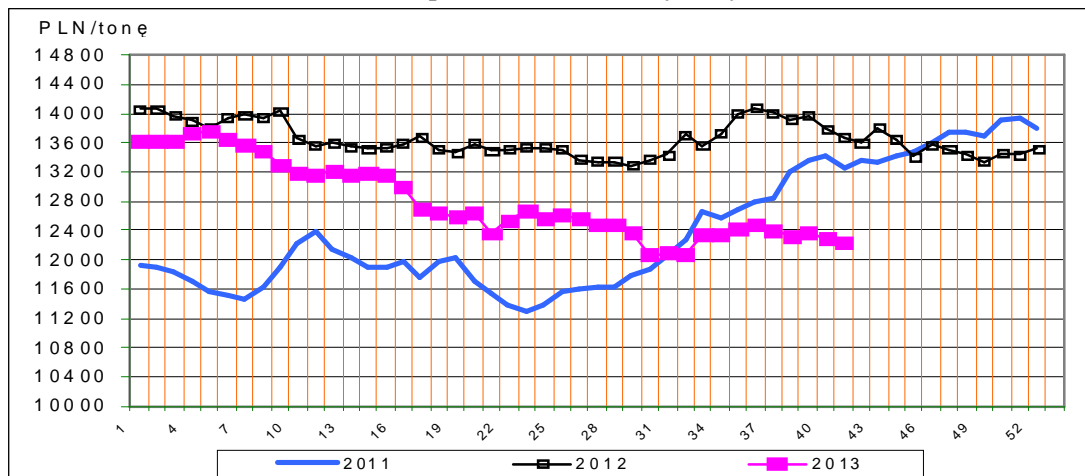


c) krów

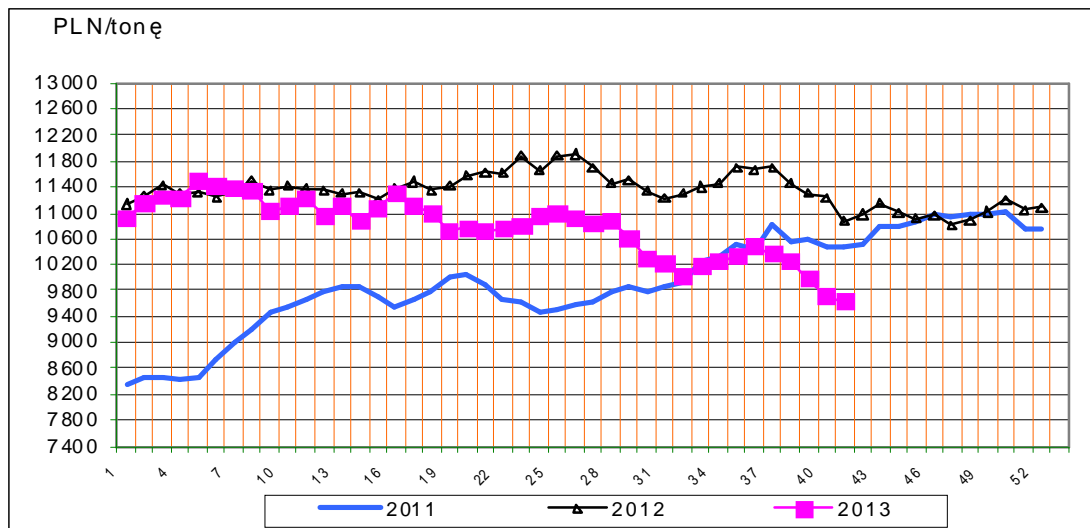


Rys.15. Ceny sprzedaży ćwierci wołowych w zakładach mięsnych

a) ćwierci kompensowane od młodych byków

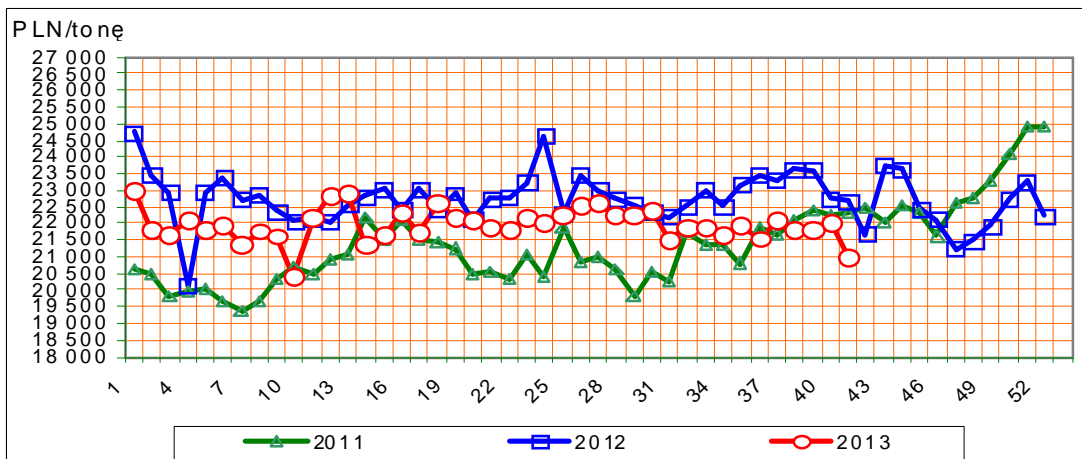


b) ćwierci kompensowane od krów rzeźnych

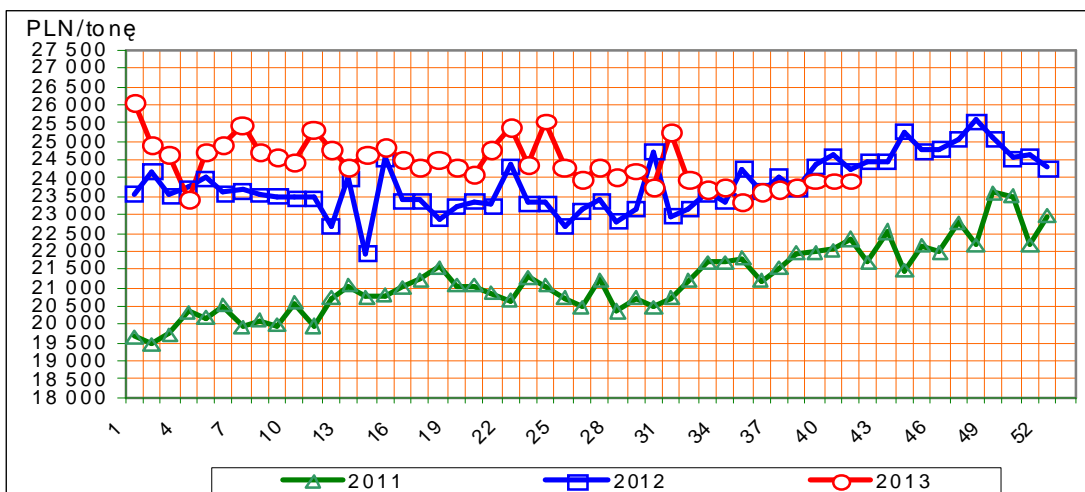


Rys.16. Ceny sprzedaży elementów wołowiny

a) udziec wołowy bez kości

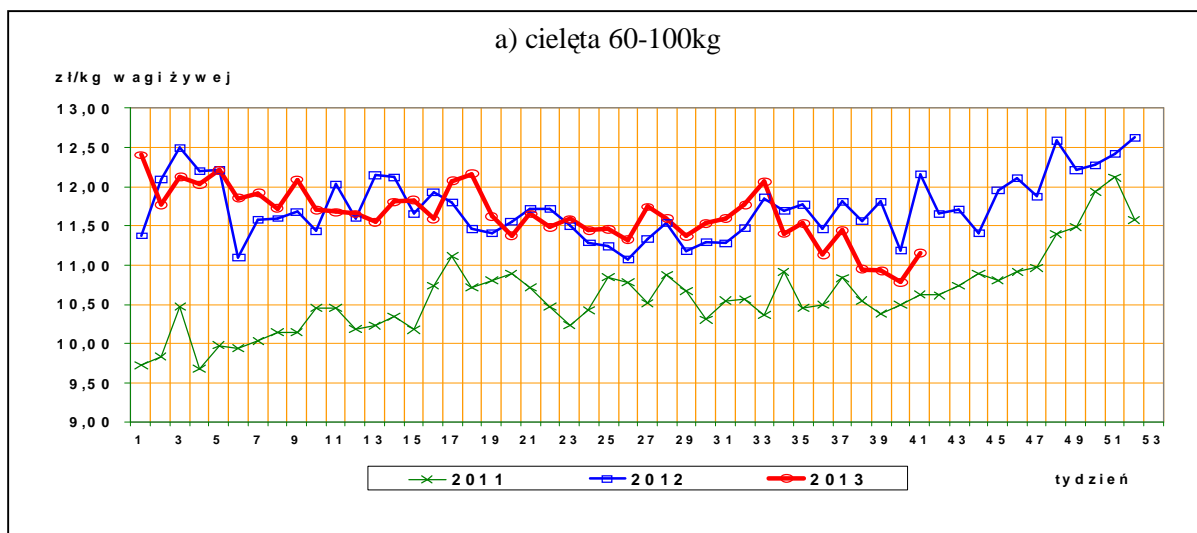


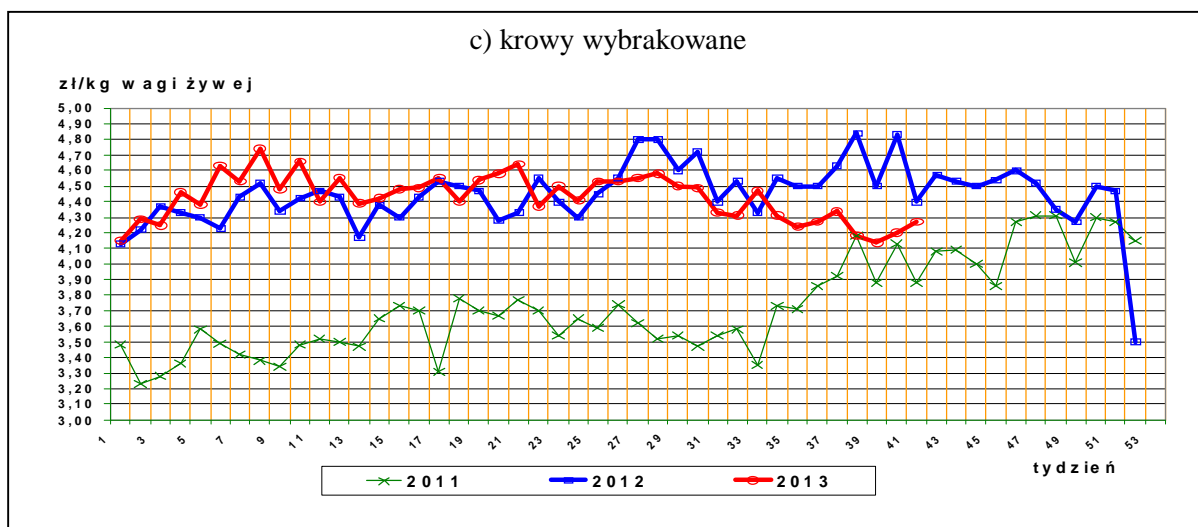
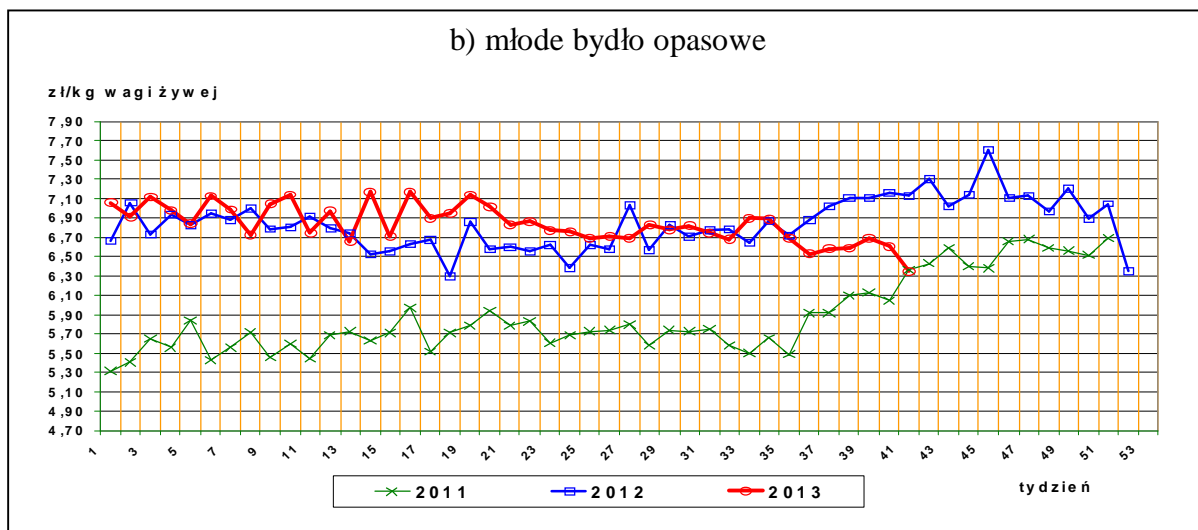
b) rostbef z kością



Rys17. Ceny bydła na targowiskach

a) cielęta 60-100kg





IV. Analiza handlu zagranicznego wołowiną

Informacje dotyczące zasad i procedur handlu zagranicznego na rynku wołowiny i cielęciny można odnaleźć na stronie internetowej Agencji Rynku Rolnego, pod adresem:

http://www.arr.gov.pl/index.php?option=com_content&view=article&id=41&Itemid=46

1. Dopłaty eksportowe krajów Unii Europejskiej do wołowiny i żywca wołowego*

Tablica 14. Dopłaty eksportowe Unii Europejskiej do wołowiny i żywca wołowego (poziom subsydiów obowiązujący od 2 września 2012 roku, wg rozporządzenia Komisji (UE) Nr 859/2012.

EUR/100kg

Kategoria mięsa	Kod produktu	Kierunek eksportu	
		Kraje przeznaczenia**	Kraje przeznaczenia***
Mięso świeże lub chłodzone			

Departament Rynków Rolnych

tusze ze zw. płci męskiej	0201 10 00 9130	0,00	0,00
ćwiartki przednie ze zw. płci męskiej	0201 20 30 9110	0,00	0,00
ćwiartki zadnie ze zw. płci męskiej	0201 20 50 9110	0,00	0,00
Mięso drobne świeże o zaw. pow.78% mięsa	0201 30 00 9060	0,00	0,00
Mięso drobne mrożone o zaw. pow. 78% mięsa	0202 30 90 9200	0,00	0,00

Euro/100kg

<i>Kategoria bydła</i>	<i>Kod produktu</i>	<i>Kierunek eksportu</i>
<i>Bydło hodowlane czystej rasy</i>		
jałówki od 250 kg do 30 miesięcy	0102 10 10 9140	0,00 EUR do wszystkich miejsc przeznaczenia (państwa trzecie, inne terytoria, zaopatrzenie i miejsce przeznaczenia uważane za wywóz ze Wspólnoty)
Krowy od 250 kg do 30 miesięcy	0102 10 30 9140	

*- źródło : FAMMU/FAPA

***) Turcja, Ukraina, Białoruś, Mołdowa, Rosja, Gruzja, Armenia, Azerbejdżan, Kazachstan, Turkmenia, Uzbekistan, Tadżykistan, Kirgizja, Maroko, Algieria, Tunezja, Libia, Liban, Syria, Irak, Iran, Izrael, Zachodni Brzeg Jordanu/Strefa Gazy, Jordania, Arabia Saudyjska, Kuwejt, Bahrajn, Katar, Zjednoczone Emiraty Arabskie, Oman, Jemen, Pakistan, Sri Lanka, Myanmar (Birma), Tajlandia, Wietnam, Indonezja, Filipiny, Chiny, Korea Północna, Hongkong, Sudan, Mauretania, Mali, Burkina Faso, Niger, Czad, Republika Zielonego Przylądka, Senegal, Gambia, Gwinea Bissau, Gwinea, Sierra Leone, Liberia, Wybrzeże Kości Słoniowej, Ghana, Togo, Benin, Nigeria, Kamerun, Republika Środkowoafrykańska, Gwinea Równikowa, Wyspy Świętego Tomasza i Książęca, Gabon, Kongo, Kongo (Republika Demokratyczna), Ruanda, Burundi, Wyspa Świętej Heleny z przyległościami, Angola, Etiopia, Erytrea, Dżibuti, Somalia, Uganda, Tanzania, Seszele z przyległościami, Brytyjskie Terytorium Oceanu Indyjskiego, Mozambik, Mauritius, Komory, Majotta, Zambia, Malawi, Republika Południowej Afryki, Lesotho i Egipt.

****) Albania, Chorwacja, Bośnia i Hercegowina, Serbia, Kosowo, Czarnogóra, Była Jugosłowiańska Republika Macedonii.

Tablica 15. Polski handel zagraniczny końmi oraz mięsem końskim, bydłem żywym oraz mięsem wołowym w okresie I-VIII 2013r. *(dane tymczasowe, mogą ulec zmianie)*

a) eksport/ wywóz

CN	Nazwa towaru	EKSPORT/WYWÓZ			
		Wartość [tys. EUR]		Wolumen [tony]	
		<i>I-VIII 2012r.</i>	<i>I-VIII 2013r.</i>	<i>I-VIII 2012r.</i>	<i>I-VIII 2013r.</i>
0101	Konie żywe	14 423	11 269	6 955	5 334
0102	Bydło żywe	68 210	47 184	23 947	17 894
0201	Mięso wołowe świeże lub chłodzone	502 473	469 073	155 162	141 308
0202	Mięso wołowe mrożone	92 343	129 014	29 391	37 540
0205	Mięso końskie	22 182	21 888	7 662	7 231

b) import

CN	Nazwa towaru	IMPORT/PRZYWÓZ			
		Wartość [tys. EUR]		Wolumen [tony]	
		<i>I-VIII 2012r.</i>	<i>I-VIII 2013r.</i>	<i>I-VIII 2012r.</i>	<i>I-VIII 2013r.</i>

Departament Rynków Rolnych

0101	Konie żywe	1 610	2 009	888	1 468
0102	Bydło żywe	18 940	25 370	7 972	11 329
0201	Mięso wołowe świeże lub chłodzone	16 425	17 523	5 251	5 612
0202	Mięso wołowe mrożone	7 150	9 022	2 302	2 552
0205	Mięso końskie	1 045	106	583	55

c) saldo

CN	Nazwa towaru	SALDO	
		Wartość [tys. EUR]	
		I-VIII 2012r.	I-VIII 2013r.
0101	Konie żywe	12 813	9 259
0102	Bydło żywe	49 270	21 813
0201	Mięso wołowe świeże lub chłodzone	486 048	451 550
0202	Mięso wołowe mrożone	85 193	119 992
0205	Mięso końskie	21 137	21 782

Tablica 16. Kierunki, wolumen oraz **ceny eksportu/wywozu** bydła żywego oraz wołowiny z Polski w okresie I-VIII 2013r. (dane wstępne).

a) bydło żywe ogółem (CN 0102)

Kraj	Wartość [tys. EUR]	Wolumen [szt.]	EUR/kg
Niderlandy	10 510	67 098	2,62
Włochy	15066	51313	2,97
Hiszpania	5 063	25 028	2,86
Bośnia i Hercegowina	2 581	10 439	2,48
Chorwacja	4 380	8 521	2,65
Grecja	4 959	3 695	2,37
Litwa	2 446	2 911	1,63
Niemcy	497	703	2,55
Uzbekistan	572	294	3,97
Ukraina	392	218	3,37
Węgry	267	201	2,23
Republika Czeska	135	130	2,16
Rosja	223	96	4,29
Łotwa	50	79	1,43
Rumunia	42	48	2,17
OGÓLEM	47 184	170 774	2,64

b) bydło żywe do 80kg - cielęta (CN 01022910)

Kraj	Wartość [tys. EUR]	Wolumen [szt.]	EUR/kg
Niderlandy	10 169	66 000	2,64
Włochy	10 287	43 493	3,34
Hiszpania	4 672	23 213	2,91
Bośnia i Hercegowina	685	3 559	2,48

Departament Rynków Rolnych

Chorwacja	307	923	3,11
OGÓŁEM	26 120	137 188	2,93

c) mięso wołowe świeże, chłodzone (CN 0201)

Kraj	Wartość [tys. EUR]	Wolumen [ton]	EUR/kg
Włochy	133926	36509	3,67
Niemcy	79585	27515	2,89
Niderlandy	71183	25283	2,82
Hiszpania	45992	14406	3,19
Republika Czeska	18087	4753	3,81
Francja	21164	4705	4,50
Wielka Brytania	20496	4150	4,94
Dania	13534	3696	3,66
Grecja	9532	3044	3,13
Słowacja	10538	2878	3,66
Rosja	5022	1811	2,77
Portugalia	6056	1665	3,64
Bośnia i Hercegowina	3422	1486	2,30
Macedonia	3810	1421	2,68
Chorwacja	3504	1360	2,58
Austria	4000	1263	3,17
Estonia	1899	1001	1,90
Szwecja	3440	829	4,15
Irlandia	3165	808	3,92
Węgry	1608	426	3,77
Kosowo	1007	365	2,76
Cypr	900	326	2,76
Finlandia	2520	304	8,28
Belgia	1152	301	3,82
Litwa	842	293	2,88
Słowenia	677	221	3,06
Łotwa	890	210	4,23
Rumunia	576	162	3,55
Bułgaria	213	64	3,33
Malta	199	37	5,42
Luksemburg	122	12	10,19
Jordania	11	3,0	3,60
Mongolia	0,002	0,002	1,00
OGÓŁEM	469 073	141 308	3,32

d) mięso wołowe mrożone (CN 0202)

Kraj	Wartość [tys. EUR]	Wolumen [ton]	EUR/kg
Francja	17 898	4 952	3,61
Niderlandy	12 299	4 659	2,64
Uzbekistan	18 236	3 930	4,64
Rosja	10 348	3 714	2,79

Departament Rynków Rolnych

Szwecja	12 483	3 050	4,09
Niemcy	9 644	3 039	3,17
Izrael	8 625	1 805	4,78
Kazachstan	4 108	1 552	2,65
Grecja	5 613	1 425	3,94
Hiszpania	4 295	1 278	3,36
Bułgaria	3 392	1 130	3,00
Wielka Brytania	3 845	1 036	3,71
Dania	2 781	758	3,67
Włochy	2 231	618	3,61
Estonia	1 649	534	3,09
Rumunia	972	461	2,11
Węgry	1 092	454	2,41
Republika Czeska	1 192	370	3,22
Majotta	827	313	2,64
Słowacja	912	245	3,72
Irlandia	833	237	3,52
Malta	666	193	3,45
Litwa	725	168	4,32
Portugalia	725	167	4,33
Macedonia	420	163	2,58
Austria	449	150	2,99
Wybrzeże Kości Słoniowej	63	142	0,44
Turkmenistan	306	119	2,57
Cypr	431	98	4,39
Hongkong	118	96	1,23
Bośnia i Hercegowina	171	93	1,84
Łotwa	269	90	2,99
Ghana	62	84	0,74
Słowenia	287	80	3,58
Mongolia	164	61	2,70
Finlandia	274	59	4,63
Albania	93	59	1,57
Chiny	21	46	0,45
Turcja	312	40	7,80
Liberia	12	24	0,50
Belgia	120	22	5,39
Kosowo	38	21	1,81
Armenia	1,8	2,1	0,88
Luksemburg	3,0	0,7	4,27
Norwegia	5,2	0,4	14,57
Chorwacja	3,1	0,2	16,82
OGÓŁEM	129 014	37 540	3,44

Tablica 17. Kierunki, wolumen oraz **ceny importu/przywozu** bydła żywego oraz wołowiny do Polski w okresie I-VIII 2013r. (dane wstępne)

a) bydło żywe ogółem (CN 0102)

Departament Rynków Rolnych

Kraj	Wartość [tys. EUR]	Wolumen [szt.]	EUR/szt
Litwa	2 700	13 843	195
Słowacja	6 327	10 073	628
Rumunia	2 140	6 253	342
Niemcy	5 426	4 237	1 281
Dania	3 943	3 304	1193
Republika Czeska	2 517	2 129	1 182
Włochy	340	1 346	253
Łotwa	683	960	711
Estonia	420	560	750
Niderlandy	782	507	1 543
Belgia	62	36	1 728
Węgry	31	33	925
OGÓLEM	25 370	43 281	586

b) bydło żywe do 80kg (cielęta) CN 01022910)

Kraj	Wartość [tys. EUR]	Wolumen [szt.]	EUR/szt
Litwa	2 644	13 654	194
Rumunia	222	683	326
Niemcy	93,4	599	156
Łotwa	9,8	85	115
Słowacja	0,089	1	89
OGÓLEM	2 970	15 022	198

c) mięso wołowe świeże, chłodzone (CN 0201)

Kraj	Wartość [tys. EUR]	Wolumen [ton]	EUR/kg
Słowacja	2 428	1 508	1,61
Irlandia	4 166	892	4,67
Republika Czeska	3 291	890	3,70
Litwa	2 286	830	2,75
Wielka Brytania	1 752	604	2,90
Niemcy	1 550	417	3,71
Węgry	423	159	2,65
Austria	250	75	3,32
Dania	326	70	4,68
Niderlandy	318	53	6,01
Belgia	69	29	2,36
Bułgaria	89	26	3,36
Hiszpania	85	21	3,95
Argentyna	153	12,6	12,11
Stany Zjednoczone Ameryki	159	10,4	15,20
Brazylia	73	6,4	11,48
Francja	25	2,0	12,38
Urugwaj	26	1,8	14,33
Włochy	17	1,4	12,04
Australia	29	1,4	20,99
Iran	9,1	0,9	10,46

Departament Rynków Rolnych

Nowa Zelandia	1,2	0,03	40,40
Kanada	0,2	0,01	17,08
OGÓŁEM	17 523	5 612	3,12

d) mięso wołowe mrożone (CN 0202)

Kraj	Wartość [tys. EUR]	Wolumen [ton]	EUR/kg
Republika Czeska	2 089	589	3,55
Niderlandy	2 120	483	4,39
Irlandia	1 631	463	3,52
Wielka Brytania	787	373	2,11
Dania	855	243	3,52
Niemcy	547	173	3,15
Litwa	334	121	2,77
Rumunia	82	20	4,07
Austria	60	16	3,85
Argentyna	134	15	9,05
Nowa Zelandia	194	14	13,77
Hiszpania	50	13	3,99
Francja	46	12	3,70
Włochy	32,2	10,3	3,12
Grecja	10,0	2,7	3,67
Belgia	22,4	1,6	14,15
Urugwaj	12,5	1,4	8,74
Brazylia	10,1	1,0	10,31
Szwecja	4,0	0,8	5,13
Stany Zjednoczone Ameryki	1,5	0,2	7,04
Australia	1,4	0,1	14,27
OGÓŁEM	9 022	2 552	3,54

V. Informacje statystyczne (dane GUS)

Tablica 18. Poglówie bydła w Polsce

Lp.	Kategoria	Czerwiec 2012		Grudzień 2012	
		tys. szt. lub %	roczna zmiana [% , pkt %]	tys. szt. lub %	roczna zmiana [%]
<i>Liczba bydła</i>					
	<i>Bydło ogółem</i>	5776,8	+0,3	5520,3	+0,4
	cielęta do 1 roku	1468,8	-0,9	1387,9	+1,9
	bydło 1-2 lata	1343,9	+3,4	1323,8	+5,4
	bydło >2lat	2964,1	-0,6	2808,6	-2,6
	krowy	2578,0	-1,8	2468,7	-3,9
	w tym: - młeczne	2441,2	-1,3	2346,1	-4,1

Departament Rynków Rolnych

Struktura stada w %

Cielęta do 1 roku	25,4	-0,3 pkt %	25,1	+0,3pkt.%
Bydło 1-2 lata	22,3	+0,7pkt %	24,0	+1,2pkt.%
Krowy	44,6	-1 pkt %	44,7	-2,0pkt.%

Lp.	Kategoria	Czerwiec 2013		Grudzień 2013	
		tys. szt. lub %	roczna zmiana [% lub pkt%]	tys. szt. lub %	roczna zmiana [%]
<i>Liczba bydła</i>					
	Bydło ogółem	5860,8	+1,5 %		
	cielęta do 1 roku	1586,1	+8,0%		
	bydło 1-2 lata	1422,4	+5,8%		
	bydło >2lat	2852,3	-3,8%		
	krowy	2526,4	-2,0%		
	w tym: - mleczne	2356,4	-3,5%		

Struktura stada w %

Cielęta do 1 roku	27,1%
Bydło 1-2 lata	24,3%
Krowy	43,1%
Bydło>2lat	5,5%

Tablica 19. Ceny skupu oraz ceny targowiskowe bydła rzeźnego ogółem (bez cieląt) w 2013r. wg GUS* (lata 2004-2012 w wydaniu Excel)

2013	I	II	III	IV	V	VI	VII	VIII	IX	X	XI	XII
cena skupu	6,56	6,62	6,37	6,38	6,19	6,18	6,05	6,02				
cena targowiskowa	6,58	6,83	6,74	6,55	6,68	6,56	6,48	6,62				

*- w zł/kg w.ż.

Tablica 20. Ceny skupu* krów rzeźnych w Polsce oraz wg województw oraz wg miesięcy w roku 2013

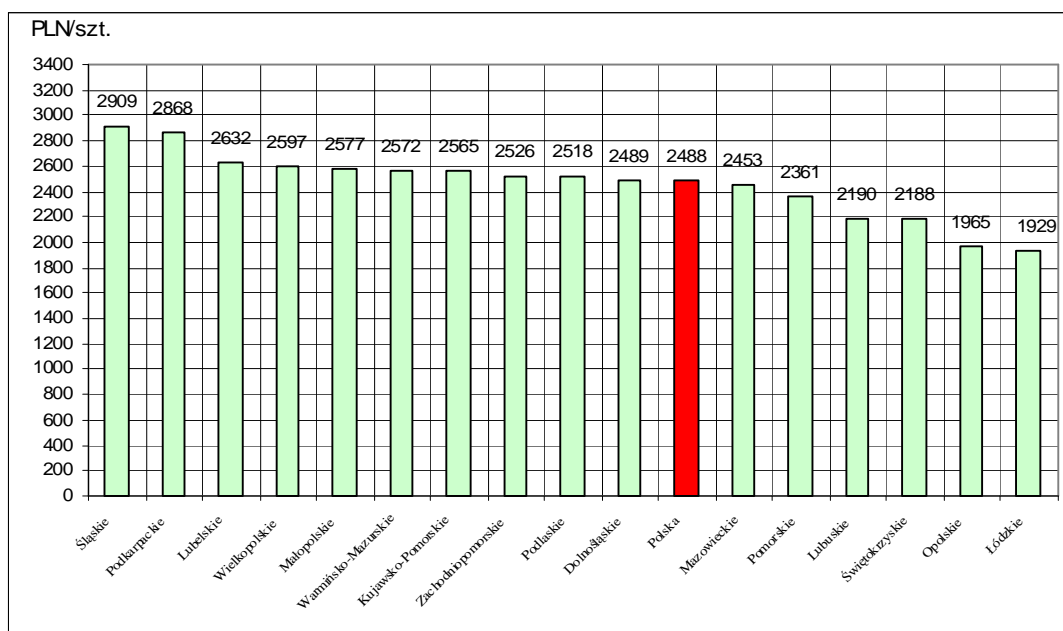
województwo/miesiąc	Styczeń	Luty	Marzec	Kwiecień	Maj	Czerwiec	Lipiec	Sierpień	Wrzesień	Październik	Listopad	Grudzień
	w zł za sztukę											
<i>wska</i>	2738,27	2814,07	2746,30	2787,05	2740,49	2725,84	2656,70	2488,25				
olnośląskie	2828,67	2863,16	2641,37	2783,77	2635,70	2862,57	2679,99	2489,49				
łódzkie	2901,68	3166,54	2984,46	2840,16	2847,01	2702,06	2859,86	2564,69				
świętokrzyskie	2941,92	3102,59	2973,02	3041,42	2916,35	2910,19	2429,67	2632,16				
śląskie	2121,58	2288,68	2322,46	2348,39	2170,88	2334,71	2357,06	2189,88				
zachodniopomorskie	2785,29	2922,85	2886,77	2811,06	2733,31	2606,46	2640,00	1929,24				

Departament Rynków Rolnych

atopolskie	2775,40	2678,20	2590,14	2597,43	2340,70	2510,27	2740,83	2577,45				
azowieckie	2559,71	2667,37	2559,55	2682,44	2661,97	2597,14	2613,98	2453,22				
polskie	2427,32	2717,80	2732,61	2444,36	2447,09	2500,57	2717,40	1965,18				
dkarpackie	3083,11	3026,53	3016,94	3091,86	2941,33	2877,14	2824,87	2867,63				
dlaskie	2804,66	2910,69	2905,20	2918,38	2822,39	2809,53	2548,16	2518,40				
morskie	2270,69	2002,50	1690,31	2348,13	2449,86	2331,73	2251,84	2360,54				
skie	2998,98	3023,48	3037,68	2966,55	2886,08	3015,43	2896,63	2908,79				
więtokrzyskie	2362,82	2185,89	2203,06	2175,00	2179,74	2200,62	2210,49	2187,52				
armińsko-azurskie	2664,85	2746,84	2705,08	2778,40	2667,14	2477,54	2672,66	2572,12				
ielkopskie	2911,79	2993,97	2981,66	2892,40	2913,21	2838,97	2807,00	2597,32				
chodniopomorskie	2740,30	2951,57	2874,69	3004,67	2794,13	2488,02	2533,73	2525,83				

wg siedziby producenta żywca –wstępne dane GUS

Rys. 18. Graficzny obraz cen skupu(placonych producentom) krów rzeźnych w Polsce
wg województw w sierpniu 2013r.*



**Tabl. 21 Zestawienie monitorowanych danych w zakresie zakupu i ubojów bydła w latach 2003-2012
(wybrane fragmenty z bazy danych)**

a) ceny zakupu bydła rzeźnego w PLN/kg mpc w układzie miesięcznym, kwartalnym, półrocznym i rocznym.

	I	II	III	IV	V	VI	VII	VIII	IX	X	XI	XII
bydło ogółem	5,24	5,17	5,22	5,34	5,05	5,18	4,85	4,94	4,93	5,07	5,12	5,10
byki do 2 lat (A)	6,22	6,29	6,29	6,25	6,27	6,22	6,09	6,12	6,12	6,05	5,99	5,90
byki >2 lat (B)	6,07	6,03	5,96	5,79	5,71	6,09	6,27	6,13	5,93	5,95	5,77	5,81
wolce (C)	6,03	6,16	6,15	6,12	5,99	0,00	5,86	6,07	0,00	5,57	5,87	5,48
krowy (D)	3,46	3,39	3,38	3,27	3,30	3,27	3,27	3,44	3,74	4,02	3,87	3,76
jałówki (E)	5,92	5,97	5,96	5,88	5,89	5,84	5,70	5,68	5,59	5,57	5,56	5,50
2004												zł/kg mpc
	I	II	III	IV	V	VI	VII	VIII	IX	X	XI	XII
bydło ogółem	5,25	5,46	5,73	5,88	6,77	8,04	7,34	7,32	7,51	7,46	7,27	7,20
byki do 2 lat (A)	6,06	6,17	6,33	6,58	7,69	8,83	8,18	8,10	8,25	8,21	8,16	8,16
byki >2 lat (B)	6,12	6,22	6,32	6,31	7,71	9,02	8,10	8,10	8,08	8,32	8,11	8,15
wolce (C)	0,00	0,00	5,94	0,00	0,00	7,88	0,00	8,50	6,44	7,20	6,87	6,70
krowy (D)	3,85	4,35	4,74	5,07	5,80	7,48	6,47	6,60	6,92	6,86	6,57	6,32
jałówki (E)	5,56	5,65	5,84	6,01	6,69	7,77	7,15	7,04	7,20	7,27	7,18	7,10
2005												zł/kg mpc
	I	II	III	IV	V	VI	VII	VIII	IX	X	XI	XII
bydło ogółem	7,42	7,98	8,16	8,13	8,07	8,21	8,19	8,17	7,98	7,65	7,64	7,51
byki do 2 lat (A)	8,35	8,75	8,82	8,88	8,75	8,89	8,79	8,86	8,76	8,60	8,65	8,60
byki >2 lat (B)	8,32	8,54	8,71	8,83	8,71	8,71	8,63	8,69	8,65	8,56	8,58	8,49
wolce (C)	0,00	6,28	8,25	8,45	9,10	0,00	7,66	0,00	7,39	8,25	0,00	7,38
krowy (D)	6,64	7,24	7,48	7,42	7,40	7,51	7,42	7,42	7,13	6,63	6,56	6,28
jałówki (E)	7,29	7,59	7,70	7,73	7,81	7,73	7,66	7,72	7,61	7,48	7,47	7,37

Wykorzystanie możliwe z dokładnym podaniem źródła

Departament Rynków Rolnych

2006												zł/kg mpc
	I	II	III	IV	V	VI	VII	VIII	IX	X	XI	XII
bydło ogółem	7,70	8,08	8,21	8,27	8,34	8,49	8,22	8,15	8,32	8,10	7,88	7,91
byki do 2 lat (A)	8,86	9,12	9,29	9,33	9,36	9,46	9,25	9,11	9,26	9,07	8,98	8,91
byki >2 lat (B)	8,70	8,96	9,08	9,20	9,32	9,40	9,27	9,24	9,34	9,20	8,92	8,91
wolce (C)	7,28	6,37	7,67	0,00	7,79	0,00	7,40	0,00	7,21	8,03	7,43	7,27
krowy (D)	6,62	6,88	7,19	7,18	7,26	7,45	7,20	7,00	7,15	7,05	6,81	6,66
jałówki (E)	7,56	7,71	7,79	7,84	7,86	7,99	7,90	7,79	7,88	7,81	7,59	7,63

2007												zł/kg mpc
	I	II	III	IV	V	VI	VII	VIII	IX	X	XI	XII
bydło ogółem	8,14	8,29	8,23	8,10	7,82	7,72	7,68	7,93	8,07	7,75	7,50	7,55
byki do 2 lat (A)	9,14	9,15	9,03	8,95	8,66	8,49	8,37	8,70	8,73	8,49	8,33	8,37
byki >2 lat (B)	9,16	9,20	8,92	8,93	8,56	8,52	8,54	8,71	8,82	8,48	8,14	8,23
wolce (C)	0,00	0,00	7,77	8,73	7,58	6,64	0,00	7,17	7,90	7,45	8,17	6,36
krowy (D)	6,87	7,14	7,21	7,14	6,95	6,92	6,91	7,08	7,33	7,03	6,57	6,42
jałówki (E)	7,72	7,80	7,77	7,66	7,53	7,49	7,49	7,66	7,77	7,56	7,45	7,45

2008												zł/kg mpc
	I	II	III	IV	V	VI	VII	VIII	IX	X	XI	XII
bydło ogółem	7,97	8,08	8,06	8,07	8,08	8,28	7,90	7,94	8,12	8,10	8,00	8,24
byki do 2 lat (A)	8,82	8,75	8,66	8,71	8,69	8,85	8,59	8,70	8,85	8,91	8,91	9,16
byki >2 lat (B)	8,76	8,62	8,50	8,64	8,75	8,98	8,71	8,85	9,01	8,99	8,98	8,93
wolce (C)	7,39	7,82	8,39	6,26	8,42	9,30	7,97	7,87	7,40	0,00	7,63	7,55
krowy (D)	6,83	7,01	7,16	7,21	7,25	7,50	7,10	7,08	7,22	7,17	6,89	7,06
jałówki (E)	7,68	7,76	7,83	7,81	7,83	7,93	7,70	7,67	7,81	7,80	7,75	7,92

2009												zł/kg mpc
	I	II	III	IV	V	VI	VII	VIII	IX	X	XI	XII
bydło ogółem	8,66	9,13	9,47	9,28	9,43	9,70	9,46	9,27	9,19	8,82	8,92	9,08

Departament Rynków Rolnych

byki do 2 lat (A)	9,51	9,92	10,25	10,13	10,31	10,60	10,44	10,43	10,32	10,04	10,21	10,31
byki >2 lat (B)	9,55	9,99	10,47	10,41	10,57	10,84	10,67	10,71	10,67	10,47	10,46	10,48
wolce (C)	7,06	8,34	0,00	0,00	8,00	0,00	0,00	0,00	7,45	8,46	8,35	0,00
krowy (D)	7,50	7,85	8,32	8,23	8,29	8,56	8,20	7,93	7,77	7,36	7,34	7,37
jałówki (E)	8,22	8,51	8,90	8,88	8,90	9,12	9,03	9,00	8,98	8,75	8,83	8,87
2010												
	I	II	III	IV	V	VI	VII	VIII	IX	X	XI	XII
bydło ogółem	9,43	9,45	8,78	8,78	8,44	8,45	8,29	8,51	8,66	8,79	9,40	9,91
byki do 2 lat (A)	10,66	10,58	9,71	9,55	9,03	8,98	8,83	9,13	9,31	9,63	10,58	11,18
byki >2 lat (B)	10,96	10,74	9,81	9,73	9,14	9,11	8,90	9,33	9,55	9,85	10,86	11,38
wolce (C)	0,00	10,54	9,24	5,99	8,44	8,06	8,08	8,63	7,65	0,00	0,00	8,09
krowy (D)	7,70	7,76	7,67	7,68	7,56	7,66	7,50	7,46	7,60	7,56	7,63	7,85
jałówki (E)	9,17	9,23	8,61	8,46	8,19	8,24	8,12	8,27	8,42	8,46	8,68	9,02
2011												
	I	II	III	IV	V	VI	VII	VIII	IX	X	XI	XII
bydło ogółem	10,13	10,06	10,59	10,73	10,88	10,58	10,85	11,31	11,73	11,83	11,97	12,41
byki do 2 lat (A)	11,47	11,15	11,79	11,89	11,87	11,48	11,84	12,56	13,09	13,31	13,41	13,67
byki >2 lat (B)	11,67	11,25	11,81	11,93	11,89	11,45	11,80	12,58	13,12	13,42	13,48	13,73
wolce (C)	0,00	8,22	0,00	10,05	9,39	8,70	12,73	0,00	9,76	10,79	9,47	10,65
krowy (D)	8,03	8,26	8,93	9,22	9,35	9,43	9,57	9,81	10,12	10,25	10,38	10,62
jałówki (E)	9,22	9,30	9,73	9,85	9,96	10,09	10,31	10,69	11,16	11,33	11,48	11,78
2012												
	I	II	III	IV	V	VI	VII	VIII	IX	X	XI	XII
bydło ogółem	12,94	12,98	12,51	12,44	12,23	12,48	12,52	12,77	12,91	12,63	12,46	12,52
byki do 2 lat (A)	14,23	13,99	13,32	13,31	12,81	13,08	13,24	13,72	13,91	13,67	13,47	13,39
byki >2 lat (B)	14,27	14,01	13,29	13,31	12,77	13,08	13,21	13,71	13,92	13,69	13,52	13,50
wolce (C)	12,32	0,00	11,80	10,31	0,00	0,00	0,00	0,00	0,00	12,21	0,00	0,00
krowy (D)	11,03	11,27	11,25	11,15	11,16	11,45	11,41	11,53	11,58	11,34	10,99	11,03
jałówki (E)	12,13	12,34	12,11	12,09	12,19	12,28	12,35	12,53	12,64	12,52	12,48	12,40
2013												
	I	II	III	IV	V	VI	VII	VIII	IX	X	XI	XII
bydło ogółem	12,75	12,78	12,19	12,39	11,86	11,83	11,65					

Departament Rynków Rolnych

byki do 2 lat (A)	13,65	13,49	12,77	12,87	12,34	12,29	12,10
byki >2 lat (B)	13,68	13,40	12,73	12,78	12,21	12,17	11,99
wolce (C)	11,01	12,34	11,07	11,80	0,00	11,21	0,00
krowy (D)	11,18	11,36	11,07	11,36	10,79	10,69	10,61
jałówki (E)	12,64	12,77	12,43	12,53	12,12	12,13	12,03

2003 kwartał					2003 półrocze			2003	
	I-III	IV-VI	VII-IX	X-XII	I-VI	VII-XII		I-XII	
bydło ogółem	5,21	5,18	4,90	5,09	5,19	5,00	bydło ogółem	5,10	
byki do 2 lat (A)	6,26	6,25	6,11	5,99	6,26	6,04	byki do 2 lat (A)	6,16	
byki >2 lat (B)	6,01	5,84	6,14	5,87	5,96	6,02	byki >2 lat (B)	6,00	
wolce (C)	6,13	6,04	5,93	5,70	6,10	5,72	wolce (C)	5,88	
krowy (D)	3,41	3,28	3,48	3,91	3,35	3,70	krowy (D)	3,53	
jałówki (E)	5,94	5,87	5,65	5,55	5,91	5,59	jałówki (E)	5,76	
2004 kwartał					2004 półrocze			2004	
	I-III	IV-VI	VII-IX	X-XII	I-VI	VII-XII		I-XII	
bydło ogółem	5,52	7,11	7,40	7,31	6,27	7,35	bydło ogółem	6,94	
byki do 2 lat (A)	6,21	7,96	8,18	8,18	7,00	8,18	byki do 2 lat (A)	7,73	
byki >2 lat (B)	6,25	7,93	8,11	8,20	7,06	8,14	byki >2 lat (B)	7,90	
wolce (C)	5,94	7,88	7,62	6,95	7,26	7,05	wolce (C)	7,06	
krowy (D)	4,39	6,40	6,71	6,57	5,49	6,64	krowy (D)	6,25	
jałówki (E)	5,69	6,88	7,13	7,18	6,17	7,15	jałówki (E)	6,69	
2005 kwartał					2005 półrocze			2005	
	I-III	IV-VI	VII-IX	X-XII	I-VI	VII-XII		I-XII	
bydło ogółem	7,90	8,14	8,13	7,60	8,04	7,90	bydło ogółem	7,97	
byki do 2 lat (A)	8,69	8,84	8,81	8,62	8,78	8,73	byki do 2 lat (A)	8,76	

Departament Rynków Rolnych

byki >2 lat (B)	8,53	8,75	8,66	8,54	byki >2 lat (B)	8,66	8,62	byki >2 lat (B)	8,64	
wolce (C)	6,18	8,52	7,48	7,74	wolce (C)	6,44	7,48	wolce (C)	7,24	
krowy (D)	7,14	7,45	7,34	6,47	krowy (D)	7,33	6,95	krowy (D)	7,14	
jałówki (E)	7,54	7,76	7,67	7,44	jałówki (E)	7,66	7,55	jałówki (E)	7,61	
2006 kwartał					2006 półrocze				2006	
	I-III	IV-VI	VII-IX	X-XII		I-VI	VII-XII		I-XII	
bydło ogółem	8,05	8,36	8,23	7,96	bydło ogółem	8,21	8,10	bydło ogółem	8,15	
byki do 2 lat (A)	9,14	9,38	9,20	8,99	byki do 2 lat (A)	9,26	9,10	byki do 2 lat (A)	9,18	
byki >2 lat (B)	8,96	9,31	9,29	9,02	byki >2 lat (B)	9,18	9,16	byki >2 lat (B)	9,17	
wolce (C)	6,70	7,79	7,30	7,44	wolce (C)	6,97	7,41	wolce (C)	7,22	
krowy (D)	6,95	7,29	7,11	6,86	krowy (D)	7,12	6,98	krowy (D)	7,05	
jałówki (E)	7,71	7,89	7,85	7,68	jałówki (E)	7,80	7,76	jałówki (E)	7,78	
2007 kwartał					2007 półrocze				2007	
	I-III	IV-VI	VII-IX	X-XII		I-VI	VII-XII		I-XII	
bydło ogółem	8,22	7,87	7,91	7,61	bydło ogółem	8,04	7,75	bydło ogółem	7,89	
byki do 2 lat (A)	9,11	8,70	8,62	8,40	byki do 2 lat (A)	8,91	8,51	byki do 2 lat (A)	8,71	
byki >2 lat (B)	9,07	8,65	8,70	8,30	byki >2 lat (B)	8,85	8,54	byki >2 lat (B)	8,69	
wolce (C)	7,77	7,39	7,41	7,22	wolce (C)	7,42	7,28	wolce (C)	7,40	
krowy (D)	7,07	6,99	7,11	6,73	krowy (D)	7,03	6,91	krowy (D)	6,97	
jałówki (E)	7,77	7,55	7,64	7,50	jałówki (E)	7,66	7,57	jałówki (E)	7,61	
2008 kwartał					2008 półrocze				2008	
	I-III	IV-VI	VII-IX	X-XII		I-VI	VII-XII		I-XII	
bydło ogółem	8,04	8,14	7,99	8,11	bydło ogółem	8,09	8,05	bydło ogółem	8,07	
byki do 2 lat (A)	8,74	8,75	8,71	8,98	byki do 2 lat (A)	8,75	8,86	byki do 2 lat (A)	8,80	
byki >2 lat (B)	8,64	8,79	8,88	8,97	byki >2 lat (B)	8,72	8,91	byki >2 lat (B)	8,82	
wolce (C)	7,52	6,82	7,75	7,62	wolce (C)	7,34	7,71	wolce (C)	7,45	
krowy (D)	6,99	7,31	7,14	7,05	krowy (D)	7,16	7,09	krowy (D)	7,13	

Wykorzystanie możliwe z dokładnym podaniem źródła

Departament Rynków Rolnych

jałówki (E)	7,76	7,85	7,73	7,82	jałówki (E)	7,81	7,78	jałówki (E)	7,79
-------------	------	------	------	------	-------------	------	------	-------------	------

2009 kwartał					2009 półrocze			2009	
	I-III	IV-VI	VII-IX	X-XII	I-VI	VII-XII		I-XII	
bydło ogółem	9,11	9,46	9,31	8,94	9,30	9,13	bydło ogółem	9,22	
byki do 2 lat (A)	9,92	10,33	10,39	10,19	10,13	10,30	byki do 2 lat (A)	10,21	
byki >2 lat (B)	10,13	10,61	10,68	10,47	10,38	10,57	byki >2 lat (B)	10,49	
wolce (C)	8,26	8,00	7,45	8,45	8,18	7,85	wolce (C)	8,13	
krowy (D)	7,91	8,35	7,96	7,35	8,15	7,67	krowy (D)	7,89	
jałówki (E)	8,57	8,96	9,00	8,81	8,78	8,91	jałówki (E)	8,85	
2010 kwartał					2010 półrocze			2010	
	I-III	IV-VI	VII-IX	X-XII	I-VI	VII-XII		I-XII	
bydło ogółem	9,17	8,54	8,50	9,37	8,83	8,96	bydło ogółem	8,90	
byki do 2 lat (A)	10,27	9,15	9,11	10,49	9,66	9,84	byki do 2 lat (A)	9,76	
byki >2 lat (B)	10,45	9,25	9,26	10,72	9,67	9,93	byki >2 lat (B)	9,83	
wolce (C)	9,36	8,25	8,16	8,09	8,59	8,11	wolce (C)	8,29	
krowy (D)	7,71	7,64	7,53	7,68	7,67	7,61	krowy (D)	7,64	
jałówki (E)	8,94	8,28	8,29	8,71	8,59	8,50	jałówki (E)	8,54	
2011 kwartał					2011 półrocze			2011	
	I-III	IV-VI	VII-IX	X-XII	I-VI	VII-XII		I-XII	
bydło ogółem	10,29	10,72	11,31	12,04	10,49	11,69	bydło ogółem	11,10	
byki do 2 lat (A)	11,50	11,73	12,49	13,45	11,61	12,98	byki do 2 lat (A)	12,25	
byki >2 lat (B)	11,59	11,74	12,73	13,55	11,65	13,29	byki >2 lat (B)	12,80	
wolce (C)	8,22	9,31	9,98	10,63	8,83	10,56	wolce (C)	9,97	
krowy (D)	8,46	9,34	9,85	10,39	8,88	10,14	krowy (D)	9,57	
jałówki (E)	9,46	9,97	10,73	11,50	9,71	11,13	jałówki (E)	10,43	
2012 kwartał					2012 półrocze			2012	
	I-III	IV-VI	VII-IX	X-XII	I-VI	VII-XII		I-XII	
bydło ogółem	12,80	12,37	12,74	12,54	12,57	12,63	bydło ogółem	12,60	
byki do 2 lat (A)	13,81	13,03	13,62	13,52	13,41	13,57	byki do 2 lat (A)	13,48	
byki >2 lat (B)	13,85	13,00	13,58	13,57	13,38	13,58	byki >2 lat (B)	13,47	

Departament Rynków Rolnych

wolce (C)	11,97	10,31	0,00	12,21	wolce (C)	11,92	12,21	wolce (C)	11,94
krowy (D)	11,19	11,25	11,51	11,14	krowy (D)	11,22	11,32	krowy (D)	11,27
jałówki (E)	12,19	12,19	12,51	12,48	jałówki (E)	12,19	12,49	jałówki (E)	12,34
2013	kwartał				2013	półrocze		2013	
	I-III	IV-VI	VII-IX	X-XII		I-VI	VII-XII		I-XII
bydło ogółem	12,59	12,00			bydło ogółem	12,27		bydło ogółem	
byki do 2 lat (A)	13,34	12,48			byki do 2 lat (A)	12,88		byki do 2 lat (A)	
byki >2 lat (B)	13,28	12,34			byki >2 lat (B)	12,71		byki >2 lat (B)	
wolce (C)	11,96	11,35			wolce (C)	11,92		wolce (C)	
krowy (D)	11,20	10,92			krowy (D)	11,06		krowy (D)	
jałówki (E)	12,61	12,24			jałówki (E)	12,41		jałówki (E)	

Uwaga:

Zainteresowanych pozyskaniem danych z zakresu monitoringu cen sprzedaży oraz cen targowiskowych w latach 2004-2011 jak i pozostałych danych m.inn. cen zakupu, danych GUS i Komisji Europejskiej, zapraszam do wydania biuletynu w wersji EXCEL:

http://www.minrol.gov.pl/FileRepozytory/FileRepozytoryShowImage.aspx?item_id=40582

Biuletyn „*Rynek wołowiny i cielęciny*” ukazuje się w każdy czwartek o godz. 13⁰⁰.
Informacje zamieszczane w tym biuletynie przekazywane są przez współpracujące z nami podmioty na podstawie Ustawy o badaniach rynkowych z dn. 30 marca 2001r.

Wydawca:

Ministerstwo Rolnictwa i Rozwoju Wsi,

Departament Rynków Rolnych

ul. Wspólna 30, 00-930 Warszawa,

tel. (022) 623-12-54, fax (022) 623-27-06 lub 07

Internet: <http://www.minrol.gov.pl/bia>, E-mail: biuletyn@minrol.gov.pl

Autor: Krzysztof Seredyn tel. (022) 623-12-54; E-mail: Krzysztof.Seredyn@minrol.gov.pl