

# ZINTEGROWANY SYSTEM ROLNICZEJ INFORMACJI RYNKOWEJ

(Podstawa prawna: Ustawa o rolniczych badaniach rynkowych z dnia 30 marca 2001r.)

## Rynek wołowiny i cielęciny



NR 43/2012

Piątek, 2 listopada 2012r

### Notowania<sup>1</sup> z okresu 22-28.10.2012r.

#### Spis treści

I.	<u>Zakupy bydła rzeźnego w ubojniach</u> .....	2
1.	Ceny zakupu bydła w Polsce .....	2
2.	Ceny skupu żywca wołowego w Polsce (dane GUS).....	4
3.	Ceny bydła w Polsce na tle UE.....	10
4.	Ceny bydła w UE.....	10
5.	Uboje bydła rzeźnego w Polsce w okresie I-IX 2012r.....	14
II.	<u>Sprzedż wołowiny</u> .....	16
1.	Ceny wołowiny w zakładach mięsnych w kraju.....	16
2.	Ceny wołowiny na krajowych giełdach towarowych.....	18
3.	Ceny bydła na targowiskach.....	19
III.	<u>Graficzna prezentacja cen w roku 2012 na tle lat 2010 i 2011</u> .....	21
IV.	<u>Analiza handlu zagranicznego wołowina</u> .....	25
1.	Dopłaty eksportowe w UE do wołowiny.....	25
2.	Handel zagraniczny końmi, bydlęm oraz mięsem wołowym w Polsce w okresie I-VIII 2012r...../.....	26
3.	Kierunki, wolumen oraz ceny eksportu/wywozu oraz importu/przywozu bydła żywego oraz wołowiny z Polski w okresie I-VIII 2012r.....	27
V.	<u>Informacje statystyczne (dane GUS)</u> .....	30
1.	Pogłowie bydła w Polsce.....	30
2.	Ceny skupu i ceny targowiskowe bydła rzeźnego w latach 2004 - 2012.....	31
3.	Ceny skupu krów rzeźnych w Polsce w latach 2005 - 2012 wg województw i miesięcy.....	31
VI.	Zestawienie monitorowanych danych w zakresie skupu z rynku wołowiny w latach 2003-2012.....	31

<sup>1</sup> Badanie cen zakupu i cen sprzedaży w zakładach mięsnych prowadzone jest na reprezentatywnej próbie. Ceny zakupu rejestrowane są dla klas SEUROP wg rozporządzenia Rady (WE) Nr 1234/2007 z dnia 22 października 2007r. ustanawiającego wspólną organizację rynków rolnych oraz przepisy szczegółowe dotyczące niektórych produktów rolnych („rozporządzenie o jednolitej wspólnej organizacji rynku”) (Dz.U. L 299 z 16.11.2007, str. 1, z późn. zm.) i wg rozporządzenia Komisji (WE) nr 1249/2008 z dnia 10 grudnia 2008 r. r. ustanawiającego szczegółowe zasady wdrożenia wspólnotowych skal klasyfikacji tusz wołowych, wieprzowych i baranich oraz raportowania ich cen (Dz. U. Nr L 337 z 16.12.2008, str. 3 z późn. zm.) oraz rozporządzenia Ministra Rolnictwa i Rozwoju Wsi z dnia 4 lutego 2009 r. w sprawie szczegółowego sposobu oznaczania klasy jakości handlowej tusz wołowych (Dz.U. z dn. 19.02.2009r. Nr 28, poz. 180). Ceny zakupu rejestrowane są dla masy poubojowej schłodzonej.

Badanie cen targowiskowych prowadzone jest na targowiskach na których dokonywany jest obrót bydlęciem a ceny rejestrowane są jako średnie arytmetyczne zrealizowanych transakcji.

**Wykorzystanie możliwe z dokładnym podaniem źródła**

# Departament Rynków Rolnych

## I. Zakupy bydła rzeźnego w ubojniach

### 1.1 Ceny zakupu bydła rzeźnego w Polsce.

Tablica 1. Zbiorcze zestawienie danych dotyczących zakupionego bydła rzeźnego w ubojniach w kraju

Kategoria bydła	CENA ZAKUPU*					Średnia masa tuszy ciepłej		Liczba sztuk Zmiana tyg. [%]	Struktura zakupu	
	wg w.ż.** [zł/kg]	dla mpc [zł/tonę]	dla mps [zł/tonę]	Zmiana ceny mps [%]		[kg]	Zmiana tyg. [%]		[%]	Zmiana tyg. [pkt.%]
	2012-10-28	2012-10-28	2012-10-28	tyg.	roczna	2012-10-28		2012-10-28		
<b>Bydło ogółem</b>	<b>6,41</b>	<b>12 647</b>	<b>12 900</b>	<b>-0,3</b>	<b>7,5</b>	<b>288,2</b>	<b>0,3</b>	<b>7,8</b>	<b>100,0</b>	<b>-</b>
Byki do 2 lat (U+R+O)	7,39	13 706	13 980	-0,4	3,4	323,2	0,4	8,5	40,3	0,3
Byki >2 lat (R+O)	7,36	13 757	14 032	0,4	2,5	364,2	0,7	13,9	3,0	0,2
Wolce (U+R+O)	-	-	-	-	--	-	-	-	0,0	0,0
Krowy (R+O+P)	5,21	11 214	11 438	-1,1	9,2	260,6	0,0	7,8	39,7	0,0
Jałówki (U+R+O)	6,51	12 609	12 861	0,7	11,8	256,6	-0,1	5,3	17,0	-0,4

\* - jest to cena netto zapłacona dostawcom bydła za dostarczony do rzeźni lub zakupiony przez rzeźnię pełnowartościowy żywiec wołowy na bazie franco zakład czyli wraz z kosztami transportu dostawcy jak i rzeźni jeśli poniosła ona koszty transportu związane z zakupem żywca. Cena ta zawiera również wszelkie dodatkowe płatności (premie, nagrody itp.) niezależnie od okresu w jakim zostały wypłacone.

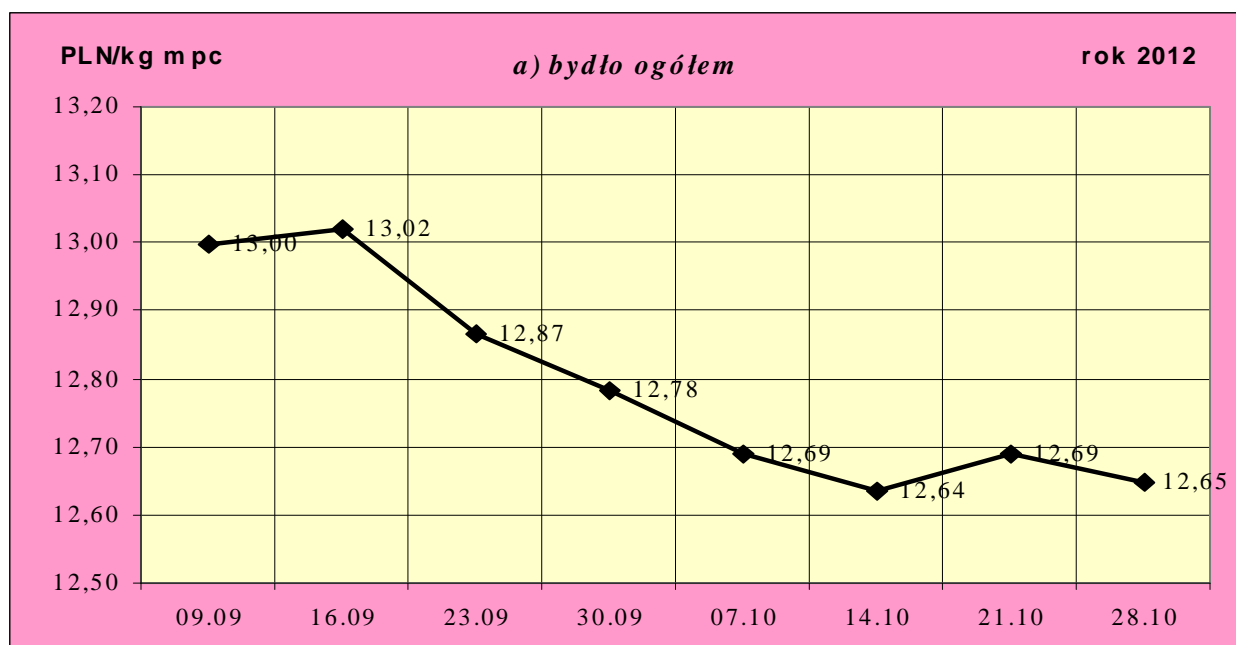
\*\* - w.ż. - waga żywa, mpc - masa poubojowa ciepła, mps - masa poubojowa schłodzona

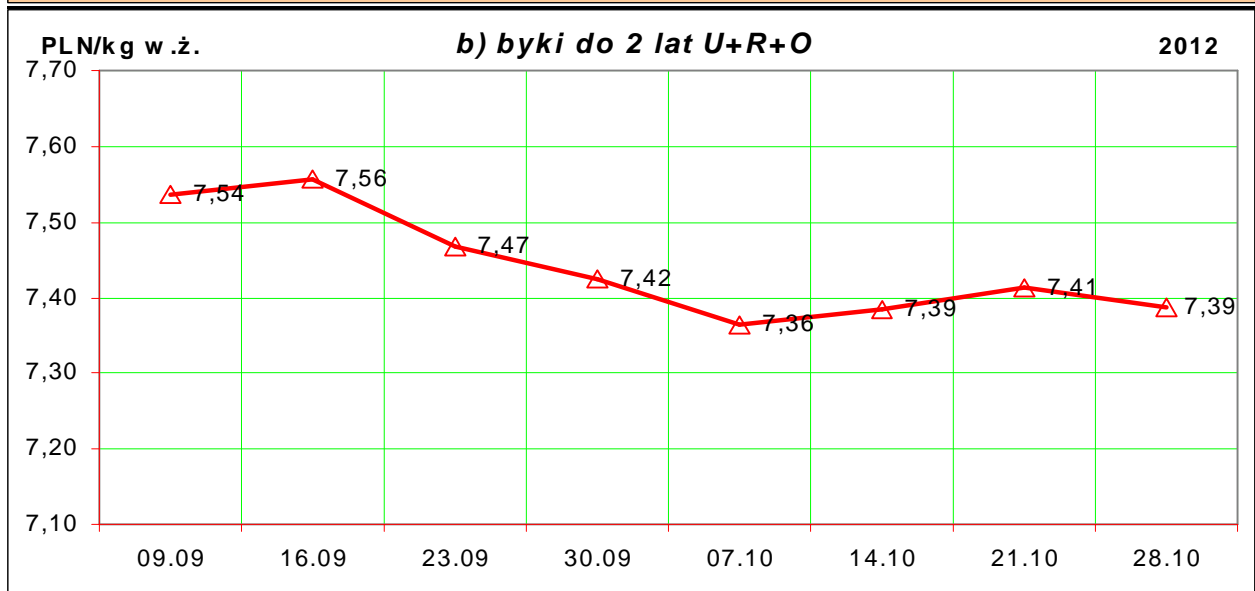
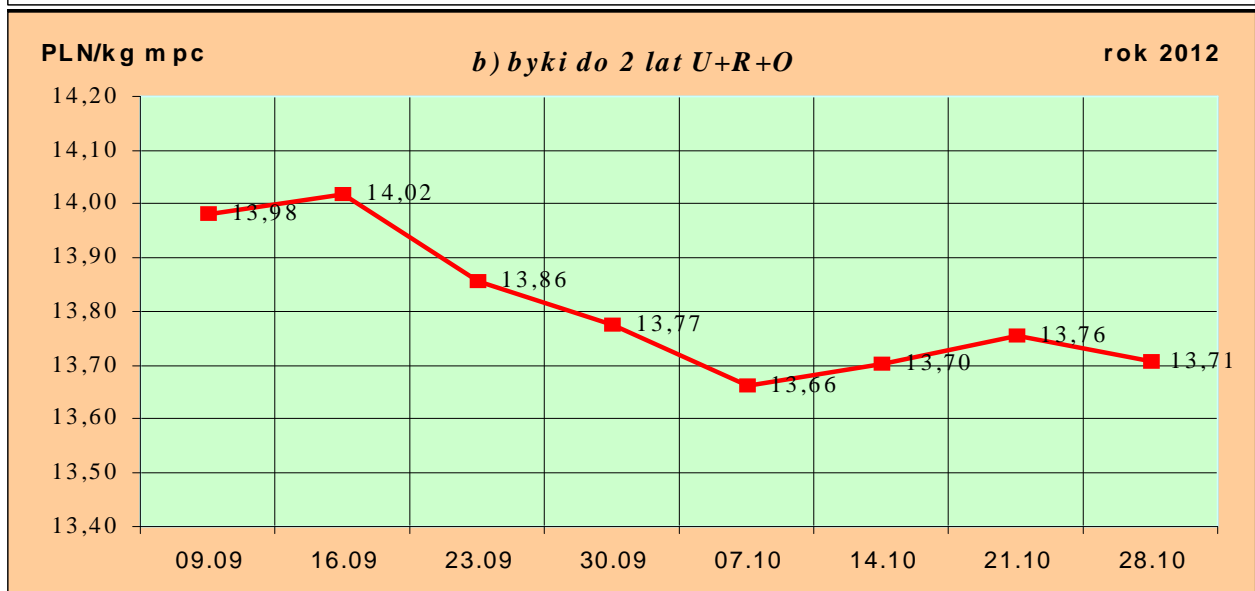
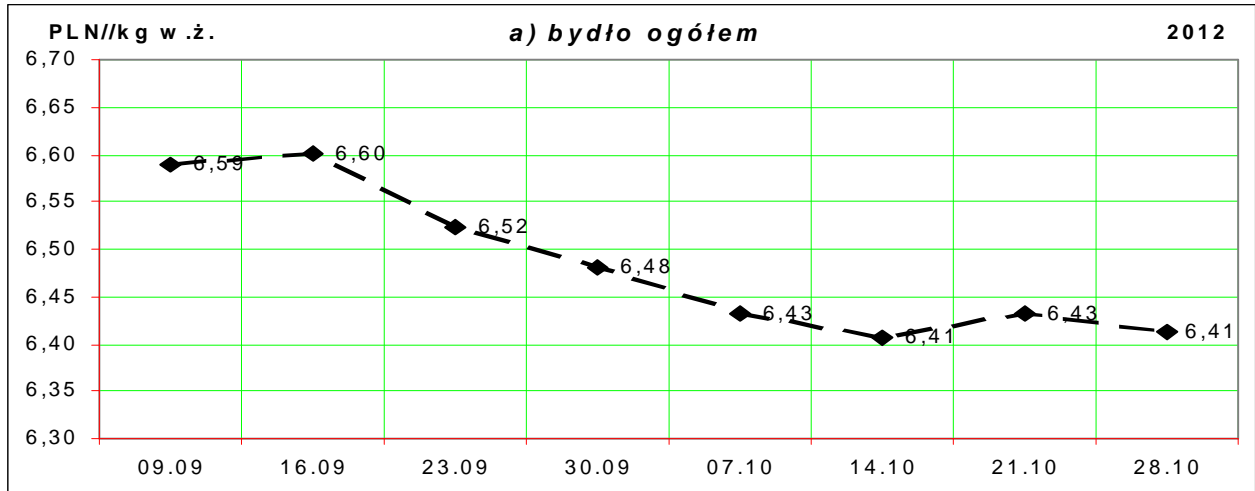
\*\*\* - daty podane w tablicach oznaczają ostatni dzień analizowanego tygodnia (poniedziałek-niedziela).

#### Uwaga:

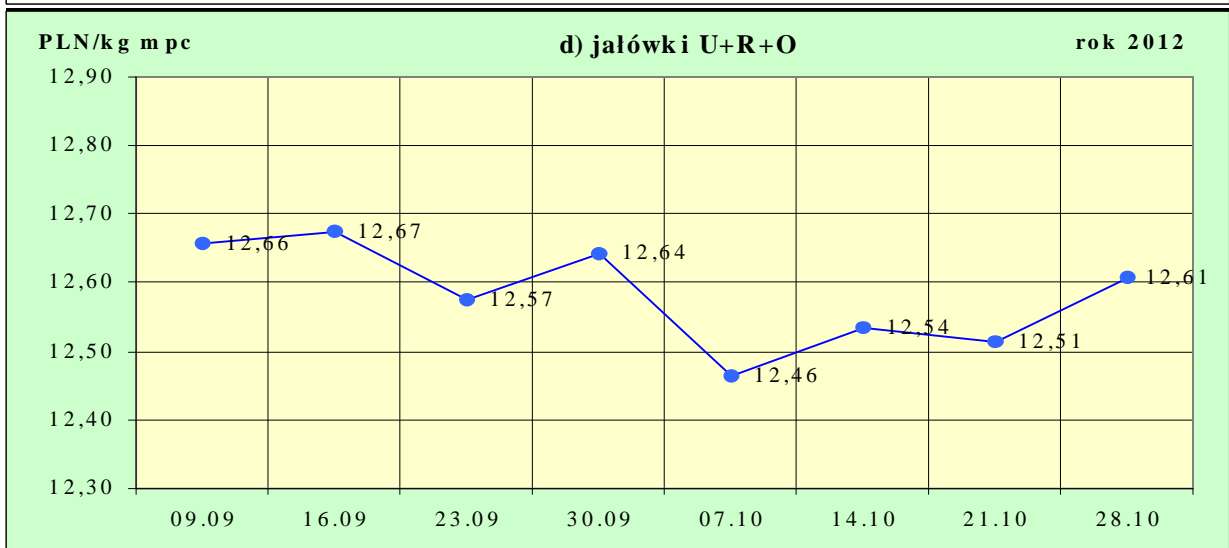
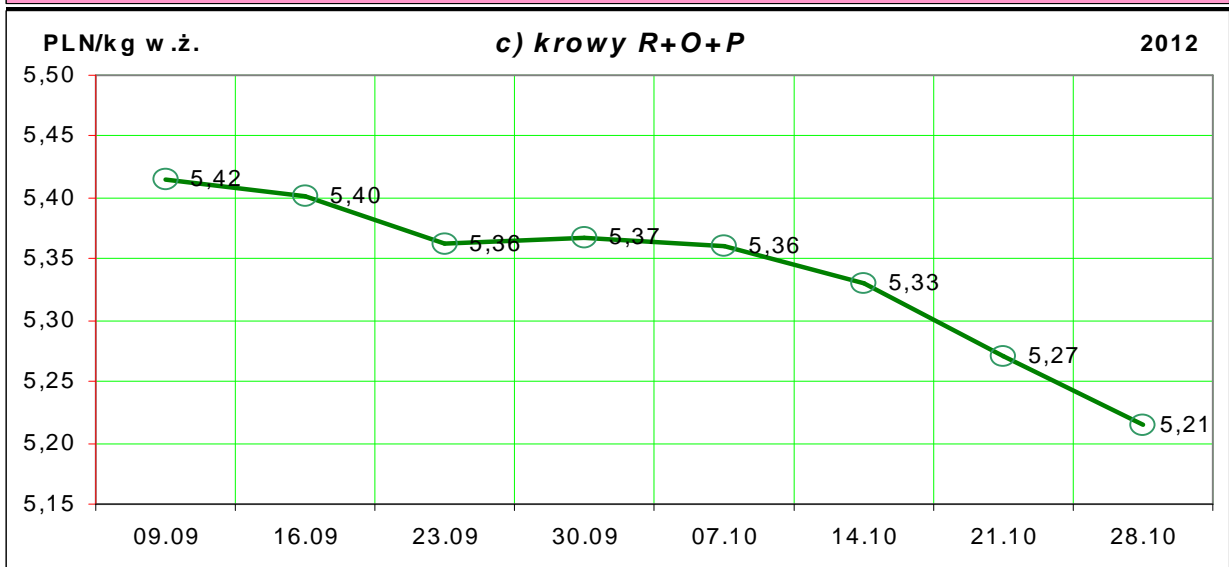
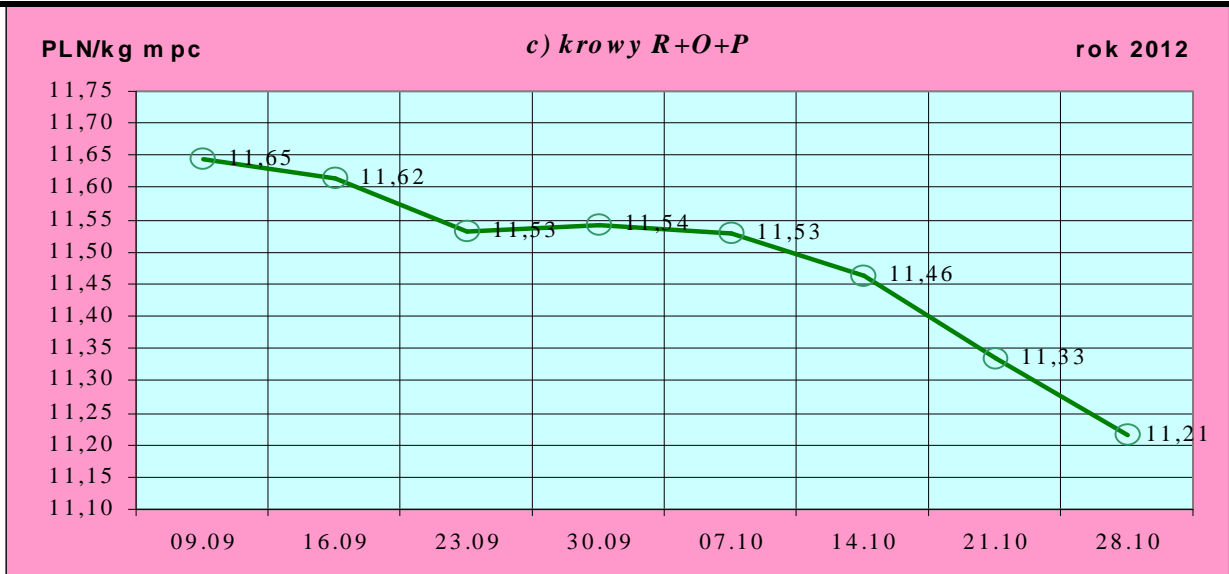
Od tygodnia nr 4/2011 tygodniową cenę bydła za wagę żywą wylicza się stosując nowe uaktualnione na bazie roku 2010 następujące wskaźniki wydajności poubojowej: bydło ogółem - 0,507 (było 0,521); byki do 2 lat - 0,539 (było 0,550); byki > 2 lat - 0,535 (było 0,520); wolce - 0,54 (było 0,540); krowy - 0,465 (było 0,478) i jałówki - 0,516 (było 0,530).

Rys. 1. Średnie krajowe ceny zakupu bydła rzeźnego wg kategorii bydła (PLN/ kg mpc i PLN/kg w.ż.)

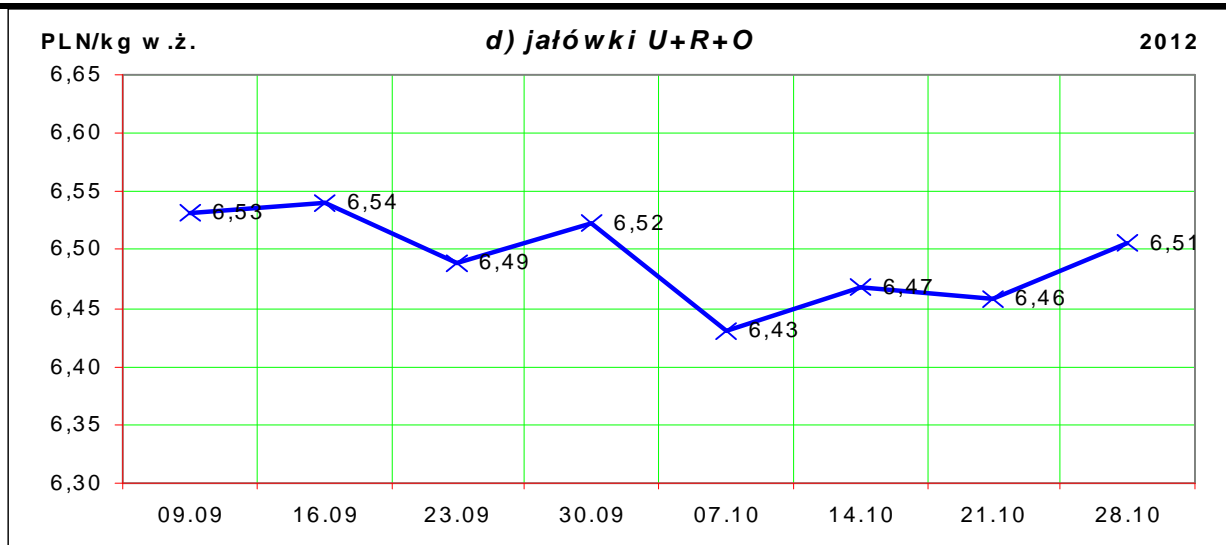




# Departament Rynków Rolnych



## Departament Rynków Rolnych



### 1.2 Ceny skupu żywca wołowego w Polsce (dane wstępne GUS).

Tablica 2. Ceny skupu żywca wołowego w Polsce wg miesięcy w roku 2012.

a) bydła rzeźnego ogółem (bez cieląt) w zł/kg w.ż.

Kategoria ceny/miesiąc	I	II	III	IV	V	VI	VII	VIII	IX	X	XI	XII	I-XII
<b>Cena skupu</b> (cena zapłacona producentom żywca)*	6,59	6,58	6,41	6,32	6,31	6,42	6,45	6,61	6,61				

\*- średnia cena za bydło rzeźne ogółem (bez cieląt) zapłacona w skupie producentom bydła (badana w GUS)

### Tablica 3. Zbiorcze zestawienie danych dotyczących zakupu bydła rzeźnego wg makroregionów

Kategoria bydła	Cena zakupu				Średnia masa tuszy ciepłej		Zmiana tyg. poziomu uboju [%]	Struktura zakupu	
	wg w.ż. [zł/kg]	dla mpc [zł/tonę]	dla mps [zł/tonę]	Zmiana	[kg]	Zmiana		[%]	Zmiana
	2012-10-28	2012-10-28	2012-10-28	Zmiana mps tyg. [%]	2012-10-28	Zmiana tyg. [%]	2012-10-28	Zmiana tyg. [w pkt. %]	
<b>Centralny</b>									
<b>Bydło ogółem</b>	<b>6,46</b>	<b>12 740</b>	<b>12 995</b>	<b>-0,6</b>	<b>288,9</b>	<b>0,6</b>	<b>5,8</b>	<b>100,0</b>	<b>-</b>
byki do 2 lat	7,44	13 808	14 084	-0,4	326,2	0,6	6,3	40,3	0,2
byki > 2 lat	7,40	13 824	14 101	0,5	363,4	1,1	7,1	3,7	0,0
wolce	-	-	-	-	-	-	-	-	-
krowy	5,18	11 146	11 369	-1,7	257,2	0,5	7,8	38,3	0,7
jałówki	6,60	12 789	13 044	0,8	257,4	0,4	0,7	17,8	-0,9
<b>Południowy</b>									
<b>Bydło ogółem</b>	<b>6,44</b>	<b>12 701</b>	<b>12 955</b>	<b>-0,5</b>	<b>288,2</b>	<b>-0,5</b>	<b>7,2</b>	<b>100,0</b>	<b>-</b>
byki do 2 lat	7,38	13 687	13 961	0,0	320,4	0,1	3,0	41,2	-1,7
byki > 2 lat	7,33	13 699	13 973	0,0	360,1	-0,1	25,4	2,5	0,4
wolce	-	-	-	-	-	-	-	-	-
krowy	5,33	11 462	11 692	-0,9	264,0	-0,8	10,0	40,8	1,1
jałówki	6,48	12 555	12 806	-0,2	254,3	-0,3	9,0	15,4	0,3

## Departament Rynków Rolnych

			Północny						
<b>Bydło ogółem</b>	<b>6,02</b>	<b>11 883</b>	<b>12 120</b>	<b>4,0</b>	<b>284,5</b>	<b>2,4</b>	<b>24,2</b>	<b>100,0</b>	<b>-</b>
byki do 2 lat	7,08	13 144	13 407	0,2	318,0	0,8	79,1	35,8	11,0
byki > 2 lat	7,11	13 298	13 564	3,6	404,0	-0,9	42,9	1,5	0,2
wolce	-	-	-	-	-	-	-	-	-
krowy	4,90	10 533	10 743	0,8	263,6	1,0	0,0	42,9	-10,4
jałówki	6,14	11 892	12 130	5,0	260,0	-2,7	19,5	19,7	-0,8

\*- z uwagi na ustawowy obowiązek nieidentyfikacji danych, ceny nie podano.

\*\* - z uwagi na brak porównywalności w obecnym tygodniu, danych nie podano

### Makroregiony skupu bydła oraz sprzedaży wołowiny w ćwierćtuszach

Nazwa makroregionu	Województwa wchodzące w skład makroregionu
północny	podlaskie, pomorskie, warmińsko-mazurskie, zachodnio-pomorskie
centralny	kujawsko-pomorskie, mazowieckie, łódzkie, wielkopolskie, lubuskie
południowy	lubelskie, małopolskie, podkarpackie, świętokrzyskie, dolnośląskie, opolskie, śląskie

**Tablica 4. Ceny zakupu bydła dla 32 badanych klas jakości EUROP w Polsce oraz w makroregionach**

Kategorie bydła	Klasa wg EUROP	Cena zakupu					Średnia tuszy 2012-10-28	masa schłodz. [kg] Zmiana tyg. [%]
		dla mpc** [zł/tonę]		dla mps** [zł/tonę]		Zmiana mps		
		2012-10-28	2012-10-21	2012-10-28	2012-10-21	tyg. [%]	2012-10-28	Zmiana tyg. [%]
<b>POLSKA</b>								
<b>byki do 2 lat</b>	<b>kl. U</b>	14 132	14 211	14 415	14 495	-0,6	376	0,5
byki do 2 lat	kl. U 2	14 138	14 227	14 421	14 512	-0,6	372	1,5
yki do 2 lat	kl. U 3	14 118	14 179	14 400	14 462	-0,4	386	-1,1
<b>byki do 2 lat</b>	<b>kl. R</b>	13 727	13 823	14 001	14 100	-0,7	337	0,8
byki do 2 lat	kl. R 2	13 697	13 794	13 971	14 070	-0,7	333	1,5
byki do 2 lat	kl. R 3	13 779	13 874	14 055	14 151	-0,7	344	-0,4
<b>byki do 2 lat</b>	<b>kl. O</b>	13 616	13 608	13 888	13 880	0,1	307	0,7
byki do 2 lat	kl. O 2	13 610	13 600	13 882	13 872	0,1	300	0,4
byki do 2 lat	kl. O 3	13 631	13 632	13 904	13 905	0,0	327	1,0
byki > 2 lat	kl. R 3	13 859	13 805	14 137	14 081	0,4	375	-0,3
byki > 2 lat	kl. O 3	13 677	13 623	13 950	13 896	0,4	356	1,6
<b>krowy</b>	<b>kl. R</b>	12 032	12 326	12 273	12 572	-2,4	314	-2,4
krowy	kl. R 2	11 783	11 916	12 018	12 155	-1,1	286	-4,4
krowy	kl. R 3	11 804	12 258	12 040	12 503	-3,7	314	-2,0
krowy	kl. R 4	12 561	12 676	12 812	12 930	-0,9	339	0,2
<b>krowy</b>	<b>kl. O</b>	11 526	11 684	11 757	11 918	-1,3	274	-1,2
krowy	kl. O 2	11 321	11 468	11 547	11 697	-1,3	255	-1,0
krowy	kl. O 3	11 619	11 762	11 851	11 997	-1,2	288	-0,1
krowy	kl. O 4	11 946	12 059	12 185	12 301	-0,9	307	-0,8
<b>krowy</b>	<b>kl. P</b>	10 180	10 321	10 383	10 528	-1,4	221	0,1
krowy	kl. P 1	9 807	9 887	10 004	10 085	-0,8	207	0,7
krowy	kl. P 2	10 562	10 704	10 774	10 918	-1,3	237	0,1
krowy	kl. P 3	10 960	11 247	11 179	11 472	-2,6	272	2,2

## Departament Rynków Rolnych

<b>jałówki</b>	<b>kl. U</b>	12 926	12 750	13 184	13 005	1,4	312	3,8
jałówki	kl. U 2	12 773	12 611	13 029	12 863	1,3	309	1,4
jałówki	kl. U 3	13 057	12 845	13 318	13 102	1,7	315	5,7
<b>jałówki</b>	<b>kl. R</b>	12 837	12 738	13 094	12 993	0,8	281	1,1
jałówki	kl. R 2	12 712	12 644	12 967	12 896	0,5	262	2,4
jałówki	kl. R 3	12 841	12 713	13 098	12 967	1,0	282	1,4
jałówki	kl. R 4	12 949	12 863	13 208	13 120	0,7	302	-0,1
<b>jałówki</b>	<b>kl. O</b>	12 458	12 364	12 707	12 612	0,8	242	-0,6
jałówki	kl. O 2	12 302	12 243	12 548	12 487	0,5	224	-0,8
jałówki	kl. O 3	12 554	12 442	12 805	12 691	0,9	249	-2,0
jałówki	kl. O 4	12 599	12 492	12 851	12 742	0,9	275	1,1
				<b>Centralny</b>				
<b>byki do 2 lat</b>	<b>kl. U</b>	14 210	14 303	14 494	14 589	-0,6	383	1,3
byki do 2 lat	kl. U 2	14 187	14 317	14 471	14 604	-0,9	383	2,6
byki do 2 lat	kl. U 3	14 261	14 264	14 546	14 549	0,0	384	-2,3
<b>byki do 2 lat</b>	<b>kl. R</b>	13 811	13 926	14 087	14 205	-0,8	338	1,2
byki do 2 lat	kl. R 2	13 812	13 948	14 088	14 227	-1,0	338	2,8
byki do 2 lat	kl. R 3	13 810	13 879	14 086	14 156	-0,5	338	-2,2
<b>byki do 2 lat</b>	<b>kl. O</b>	13 724	13 717	13 999	13 992	0,1	310	0,9
byki do 2 lat	kl. O 2	13 736	13 728	14 011	14 003	0,1	304	0,5
byki do 2 lat	kl. O 3	13 689	13 678	13 963	13 952	0,1	330	1,1
byki > 2 lat	kl. R 3	13 946	13 876	14 225	14 153	0,5	373	-0,2
byki > 2 lat	kl. O 3	13 725	13 669	13 999	13 942	0,4	356	1,9
<b>krowy</b>	<b>kl. R</b>	11 731	12 235	11 966	12 480	-4,1	300	-4,0
krowy	kl. R 2	11 689	11 695	11 923	11 928	0,0	280	-4,2
krowy	kl. R 3	11 530	12 284	11 761	12 530	-6,1	300	-4,0
krowy	kl. R 4	12 143	12 637	12 386	12 890	-3,9	337	0,9
<b>krowy</b>	<b>kl. O</b>	11 481	11 700	11 710	11 934	-1,9	272	0,0
krowy	kl. O 2	11 326	11 542	11 553	11 773	-1,9	252	-1,1
krowy	kl. O 3	11 579	11 798	11 810	12 034	-1,9	287	1,6
krowy	kl. O 4	11 724	11 935	11 959	12 174	-1,8	308	-0,1
<b>krowy</b>	<b>kl. P</b>	10 223	10 339	10 427	10 545	-1,1	220	0,6
krowy	kl. P 1	9 793	9 985	9 989	10 185	-1,9	206	0,9
krowy	kl. P 2	10 653	10 666	10 866	10 880	-0,1	236	-0,5
krowy	kl. P 3	11 355	11 379	11 582	11 607	-0,2	269	3,9
<b>jałówki</b>	<b>kl. U</b>	13 059	12 586	13 320	12 838	3,8	317	1,5
jałówki	kl. U 2	13 069	12 559	13 330	12 810	4,1	309	-3,0
jałówki	kl. U 3	13 050	12 640	13 311	12 893	3,2	326	7,9
<b>jałówki</b>	<b>kl. R</b>	13 021	12 824	13 281	13 080	1,5	284	0,7
jałówki	kl. R 2	12 978	12 692	13 238	12 946	2,2	264	1,2
jałówki	kl. R 3	13 033	12 865	13 293	13 122	1,3	283	0,7
jałówki	kl. R 4	13 038	12 874	13 299	13 131	1,3	306	0,0
<b>jałówki</b>	<b>kl. O</b>	12 647	12 605	12 900	12 857	0,3	242	0,3
jałówki	kl. O 2	12 556	12 589	12 807	12 840	-0,3	222	-0,8
jałówki	kl. O 3	12 710	12 604	12 964	12 856	0,8	252	-0,7

## Departament Rynków Rolnych

jałówki	kl. O 4	12 713	12 664	12 968	12 918	0,4	279	3,9
			<b>Południowy</b>					
<b>byki do 2 lat</b>	<b>kl. U</b>	14 052	14 101	14 333	14 383	-0,3	364	-1,2
byki do 2 lat	kl. U 2	14 123	14 097	14 406	14 379	0,2	354	-0,1
byki do 2 lat	kl. U 3	13 910	14 106	14 188	14 388	-1,4	385	-0,7
<b>byki do 2 lat</b>	<b>kl. R</b>	13 740	13 785	14 015	14 061	-0,3	335	-0,1
byki do 2 lat	kl. R 2	13 712	13 692	13 986	13 966	0,1	326	-0,3
byki do 2 lat	kl. R 3	13 781	13 887	14 056	14 165	-0,8	349	1,1
<b>byki do 2 lat</b>	<b>kl. O</b>	13 582	13 539	13 853	13 810	0,3	303	0,5
byki do 2 lat	kl. O 2	13 561	13 499	13 832	13 769	0,5	294	0,1
byki do 2 lat	kl. O 3	13 625	13 626	13 897	13 899	0,0	326	1,4
byki > 2 lat	kl. R 3	13 754	13 839	14 030	14 116	-0,6	375	0,5
byki > 2 lat	kl. O 3	13 659	13 597	13 932	13 869	0,5	350	-0,2
<b>krowy</b>	<b>kl. R</b>	12 394	12 534	12 641	12 785	-1,1	327	-1,2
krowy	kl. R 2	12 081	12 416	12 323	12 664	-2,7	301	-2,2
krowy	kl. R 3	12 124	12 311	12 366	12 557	-1,5	324	-1,2
krowy	kl. R 4	12 840	12 812	13 096	13 069	0,2	340	-0,5
<b>krowy</b>	<b>kl. O</b>	11 657	11 831	11 891	12 068	-1,5	273	-2,6
krowy	kl. O 2	11 351	11 497	11 578	11 727	-1,3	253	-1,2
krowy	kl. O 3	11 784	11 915	12 020	12 154	-1,1	286	-2,0
krowy	kl. O 4	12 248	12 313	12 493	12 559	-0,5	304	-1,1
<b>krowy</b>	<b>kl. P</b>	10 139	10 470	10 342	10 679	-3,2	212	-3,3
krowy	kl. P 1	9 872	9 994	10 069	10 194	-1,2	201	-0,6
krowy	kl. P 2	10 459	10 815	10 669	11 031	-3,3	226	-3,4
krowy	kl. P 3	10 457	11 202	10 666	11 426	-6,7	258	-1,2
<b>jałówki</b>	<b>kl. U</b>	12 638	12 844	12 891	13 100	-1,6	302	3,3
jałówki	kl. U 2	11 936	12 677	12 175	12 930	-5,8	311	7,4
jałówki	kl. U 3	13 069	12 911	13 331	13 169	1,2	296	1,1
<b>jałówki</b>	<b>kl. R</b>	12 872	12 829	13 129	13 085	0,3	278	2,6
jałówki	kl. R 2	12 612	12 648	12 864	12 901	-0,3	257	3,1
jałówki	kl. R 3	12 893	12 801	13 150	13 057	0,7	279	3,4
jałówki	kl. R 4	13 047	13 022	13 308	13 282	0,2	295	0,5
<b>jałówki</b>	<b>kl. O</b>	12 339	12 380	12 586	12 627	-0,3	239	-1,2
jałówki	kl. O 2	12 118	12 254	12 361	12 499	-1,1	222	-0,8
jałówki	kl. O 3	12 461	12 452	12 711	12 702	0,1	244	-2,9
jałówki	kl. O 4	12 511	12 493	12 761	12 743	0,1	267	-0,6
			<b>Północny</b>					
<b>byki do 2 lat</b>	<b>kl. U</b>	13 259	12 855	13 524	13 112	3,1	427	-8,1
byki do 2 lat	kl. U 2	13 099	12 855	13 361	13 112	1,9	407	-12,5
byki do 2 lat	kl. U 3	14 057	-	14 338	-	-	570	-
<b>byki do 2 lat</b>	<b>kl. R</b>	13 183	13 135	13 447	13 397	0,4	340	2,4
byki do 2 lat	kl. R 2	13 181	13 137	13 444	13 400	0,3	336	2,1
byki do 2 lat	kl. R 3	13 203	13 105	13 467	13 367	0,7	374	2,8
<b>byki do 2 lat</b>	<b>kl. O</b>	13 113	13 100	13 375	13 362	0,1	301	-0,2
byki do 2 lat	kl. O 2	13 092	13 015	13 354	13 276	0,6	299	1,7



## Departament Rynków Rolnych

byki do 2 lat	kl. O 3	13 203	13 331	13 467	13 597	-1,0	315	-3,7
byki > 2 lat	kl. R 3	13 387	12 904	13 655	13 162	3,7	411	-2,8
byki > 2 lat	kl. O 3	13 237	12 700	13 501	12 954	4,2	399	5,1
<b>krowy</b>	<b>kl. R</b>	11 021	11 141	11 242	11 364	-1,1	349	6,7
krowy	kl. R 2	*	11 610	*	11 843	*	310	-1,6
krowy	kl. R 3	10 930	11 076	11 148	11 298	-1,3	347	3,1
krowy	kl. R 4	*	9 844	*	10 041	*	367	5,8
<b>krowy</b>	<b>kl. O</b>	11 011	10 869	11 231	11 086	1,3	292	0,2
krowy	kl. O 2	11 108	10 924	11 331	11 143	1,7	279	1,3
krowy	kl. O 3	10 949	10 792	11 168	11 008	1,5	301	1,1
krowy	kl. O 4	10 722	10 940	10 936	11 158	-2,0	340	2,3
<b>krowy</b>	<b>kl. P</b>	10 129	9 975	10 332	10 175	1,5	241	3,8
krowy	kl. P 1	9 743	9 404	9 937	9 593	3,6	221	2,1
krowy	kl. P 2	10 517	10 520	10 727	10 731	0,0	259	5,9
krowy	kl. P 3	10 366	10 984	10 573	11 204	-5,6	291	-1,0
<b>jałówki</b>	<b>kl. U</b>	-	12 670	-	12 923	-	-	-
jałówki	kl. U 2	-	-	-	-	-	-	-
jałówki	kl. U 3	-	12 670	-	12 923	-100,0	-	-100,0
<b>jałówki</b>	<b>kl. R</b>	11 934	11 895	12 173	12 133	0,3	283	-0,7
jałówki	kl. R 2	12 197	12 287	12 441	12 533	-0,7	265	6,1
jałówki	kl. R 3	11 908	11 881	12 146	12 119	0,2	293	0,9
jałówki	kl. R 4	11 052	11 303	11 273	11 529	-2,2	316	-5,1
<b>jałówki</b>	<b>kl. O</b>	11 864	10 989	12 102	11 209	8,0	247	-3,9
jałówki	kl. O 2	11 692	10 564	11 926	10 775	10,7	235	-1,1
jałówki	kl. O 3	12 039	11 403	12 280	11 631	5,6	254	-6,1
jałówki	kl. O 4	12 053	11 407	12 294	11 635	5,7	310	-2,7

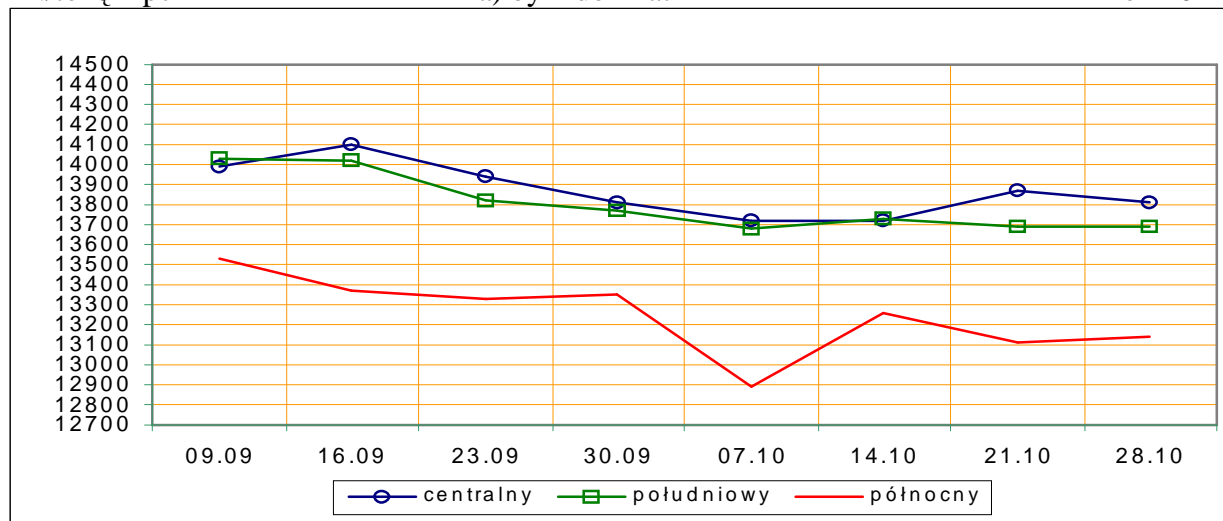
\*- z uwagi na ustawy o obowiązkach nieidentyfikacji danych, ceny nie podano.

Rys.3. Średnie ceny zakupu bydła rzeźnego wg makroregionów.

PLN/tonę mpc

a) byki do 2 lat

rok 2012

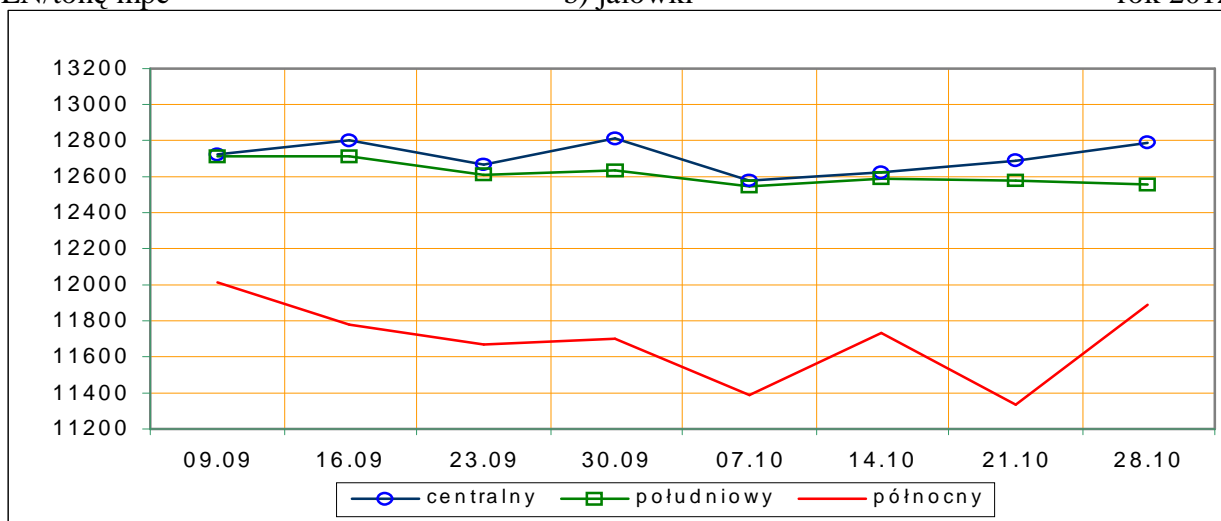


# Departament Rynków Rolnych

PLN/tonę mpc

b) jałowki

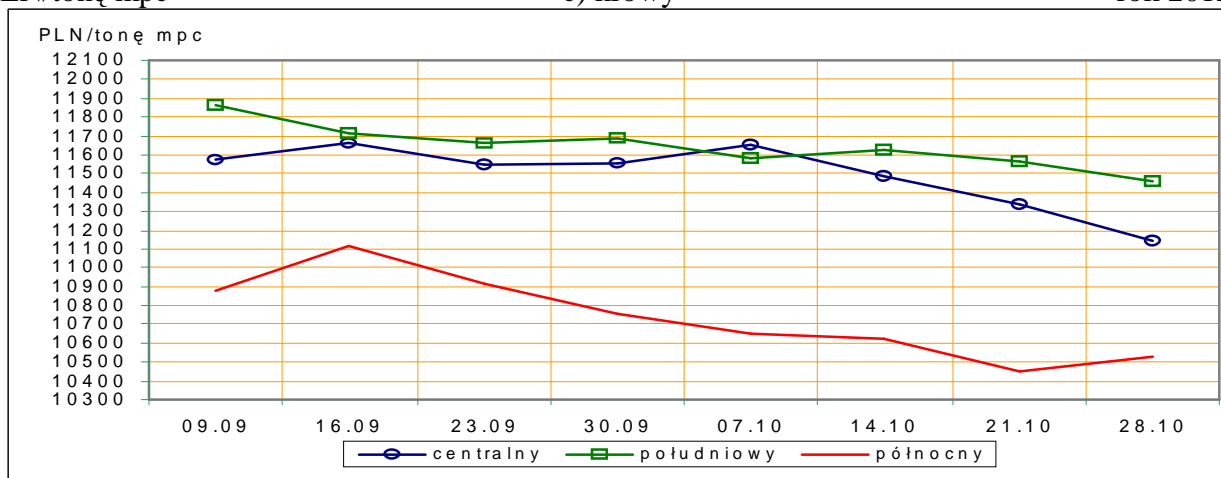
rok 2012



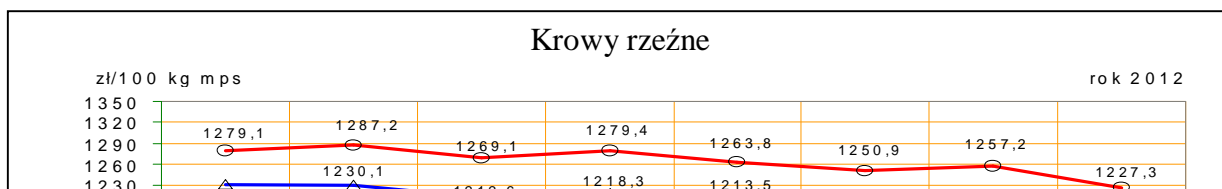
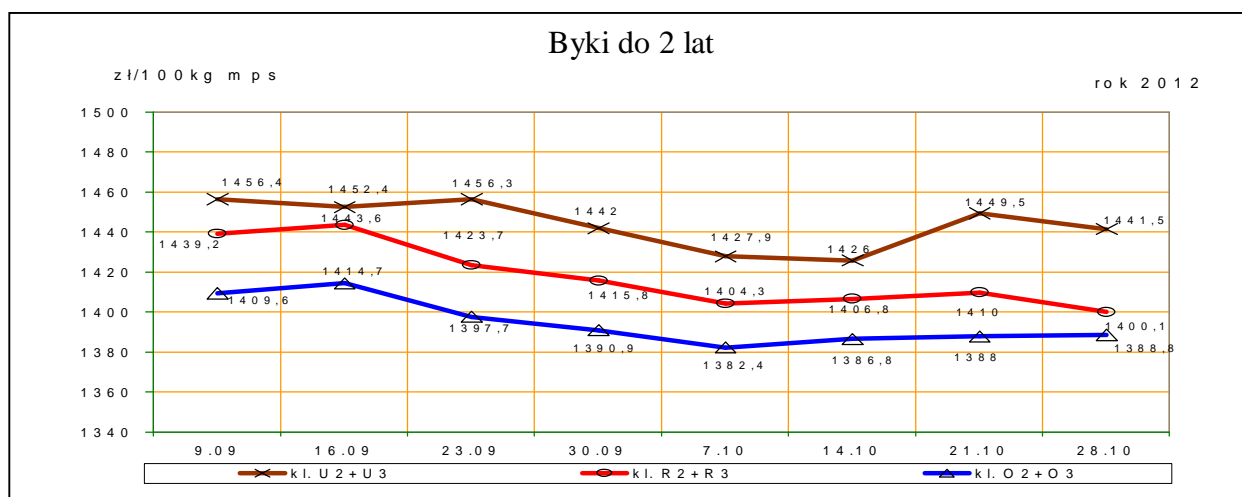
PLN/tonę mpc

c) krowy

rok 2012

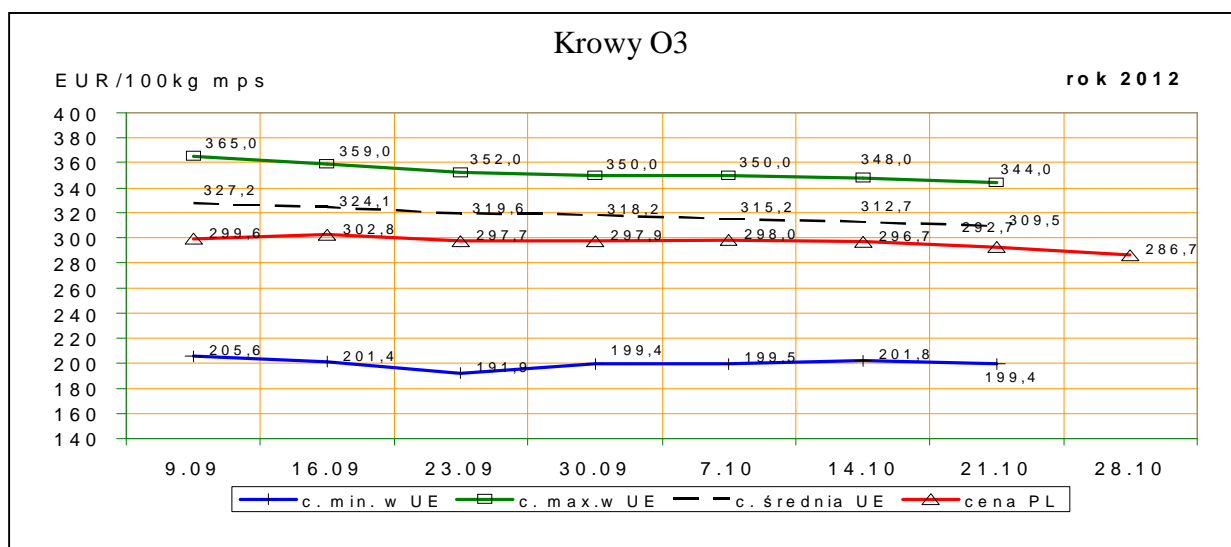
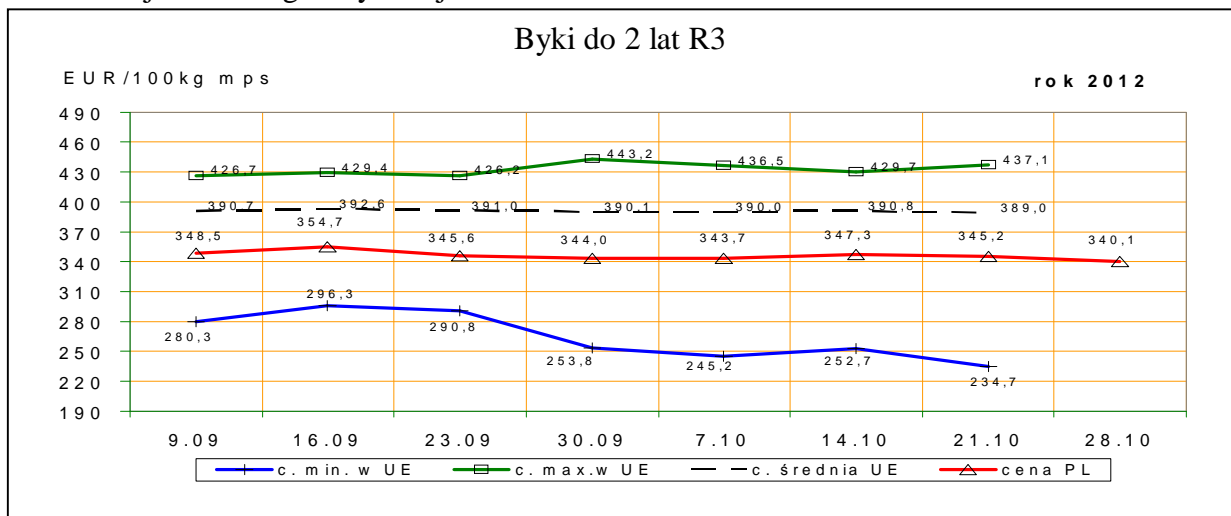


Rys. 4. Średnie krajowe ceny zakupu młodych byków i krow rzeźnych wg badanych klas jakości



1.3 Ceny bydła w Polsce na tle cen w Unii Europejskiej

Rys. 5. Ceny zakupu młodych byków kl. R3 i krów rzeźnych kl. O3 w Polsce\* na tle cen pozostałych krajów UE wg klasyfikacji EUROP.



\*- wg kursu 1 EURO=4,1332PLN

## Departament Rynków Rolnych

### 1.4 Ceny bydła w Unii Europejskiej<sup>2</sup>

Tablica 5. Średnia wspólnotowa cena rynkowa tusz od młodego bydła męskiego wraz z % ceny referencyjnej

EUR/100 kg tusz schłodzonych				
Kraj	42/12	41/12	zmiana tyg.	% ceny referencyjnej
UE	393,79	393,76	0,03	177,06%

Tablica 5a. Średnia cena rynkowa tusz od młodego bydła męskiego w państwach członkowskich UE

EUR/100 kg tusz schłodzonych					
Kraj	42/12	41/12	Kraj	42/12	41/12
Belgia	354,51	354,18	Luksemburg	390,89	388,23
Bułgaria			Węgry		297,72
Czechy	353,64	349,34	Malta		
Dania	400,97	403,98	Holandia	331,83	354,22
Niemcy	408,81	407,82	Austria	391,79	390,91
Estonia	335,56	343,46	<b>Polska</b>	<b>341,60</b>	<b>342,38</b>
Grecja	436,44	436,04	Portugalia	364,03	362,67
Hiszpania	379,09	378,83	Rumunia	258,79	237,85
Francja	389,42	391,62	Słowenia	378,47	375,78
Irlandia	370,42	370,91	Słowacja	303,30	285,55
Włochy	414,46	412,05	Finlandia	379,82	386,72
Cypr			Szwecja	374,97	391,50
Litwa	246,23	251,61	Wielka Brytania	441,42	444,29
Łotwa	302,38	299,57	Północna Irlandia	390,87	393,14

Tablica 6. Ceny wybranych kategorii i klas jakościowych bydła w państwach członkowskich UE  
euro/100kg tusz schłodzonych

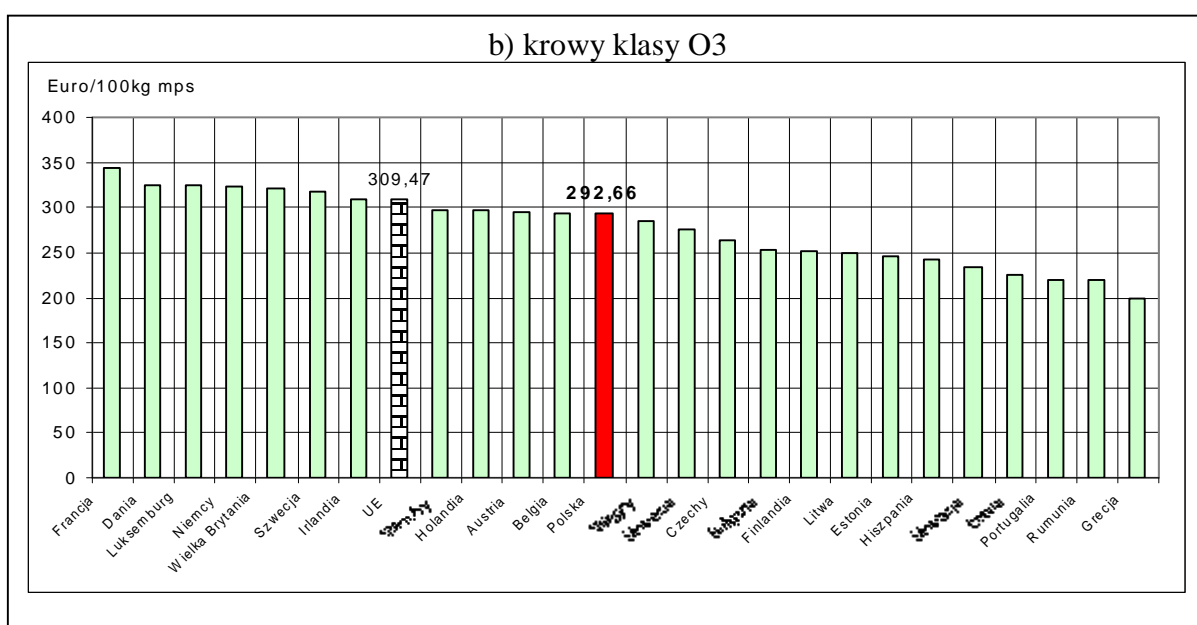
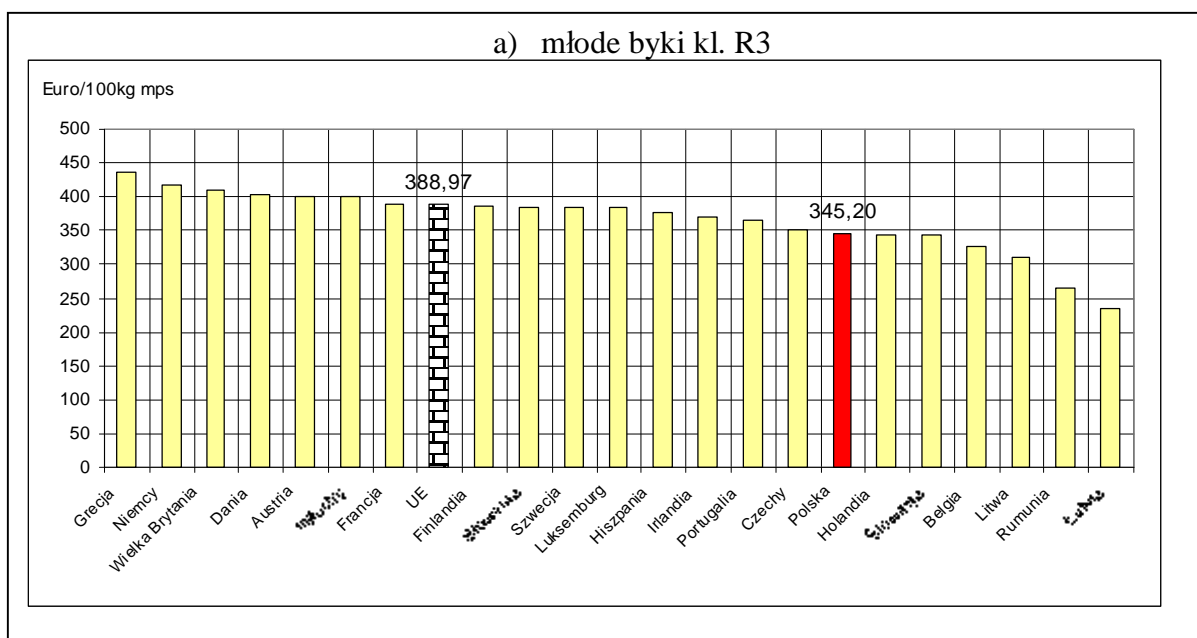
Kraj	Byki do 2 lat R3		Krowy O3		Jałówki R3	
	42/12	41/12	42/12	41/12	42/12	41/12
Belgia	327,66	327,66	292,69	294,11	333,50	332,50
Bułgaria			253,65	250,35		
Czechy	351,75	346,39	264,14	261,04	298,51	299,14
Dania	403,93	406,15	325,64	328,78	382,35	378,80
Niemcy	416,16	415,14	322,32	325,38	387,60	387,60
Estonia		357,00	245,57	230,02	347,82	301,92
Grecja	437,06	429,66	199,37	201,80	427,60	428,71
Hiszpania	376,86	378,15	242,74	251,80	400,98	399,40
Francja	389,00	391,00	344,00	348,00	412,00	414,00
Irlandia	368,56	369,80	309,71	308,44	382,86	383,01
Włochy	399,50	408,30	297,28	297,97	410,16	415,00
Cypr						
Łotwa	234,72	252,68	224,62	228,75	238,26	235,20
Litwa	311,54	307,64	249,23	250,26	247,74	244,38
Luksemburg	382,98	377,01	325,26	340,65	389,84	389,26
Węgry			284,94	275,45	284,45	282,79
Malta						
Holandia	344,74	352,27	296,95	298,25	306,02	346,94
Austria	400,85	401,64	294,41	292,94	360,03	363,23

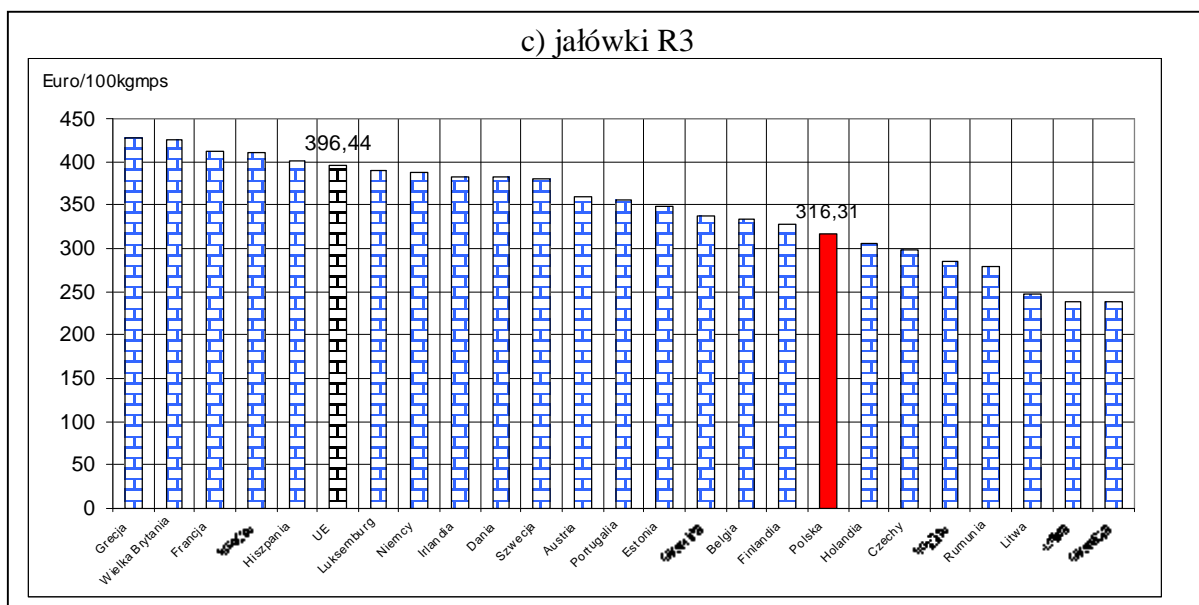
<sup>2</sup> Źródło: Biuletyn Komisji Europejskiej - Market prices "carcasses" Beef and veal;  
<http://ec.europa.eu/agriculture/markets/beef/prica/index.htm>

## Departament Rynków Rolnych

<b>Polska</b>	<b>345,20</b>	<b>347,27</b>	<b>292,66</b>	<b>296,73</b>	<b>316,31</b>	<b>317,27</b>
Portugalia	364,30	357,20	220,70	217,20	355,80	354,60
Rumunia	264,78	245,01	219,43	218,34	278,75	273,53
Słowenia	383,56	380,35	275,60	262,50	338,41	337,08
Słowacja	342,73	360,39	234,22	252,60	237,59	256,98
Finlandia	386,82	389,90	251,92	250,55	328,25	342,69
Szwecja	383,19	393,18	317,67	323,32	380,99	395,96
Wielka Brytania	409,61	414,59	321,91	328,91	426,06	429,38
<b>UE</b>	<b>388,97</b>	<b>390,84</b>	<b>309,47</b>	<b>312,71</b>	<b>396,44</b>	<b>397,55</b>
<b>PL/UE w klasie [%]</b>	<b>88,7</b>	<b>88,9</b>	<b>94,6</b>	<b>94,9</b>	<b>79,8</b>	<b>79,8</b>
<b>PL/UE kateg. og. [%]</b>	<b>86,6</b>	86,8	<b>94,6</b>	<b>95,1</b>	<b>78,8</b>	<b>78,9</b>

Rys. 6 Graficzny obraz cen bydła w ubojniach w Unii Europejskiej w tygodniu 42/2012





### 1.3 Uboje bydła rzeźnego w Polsce

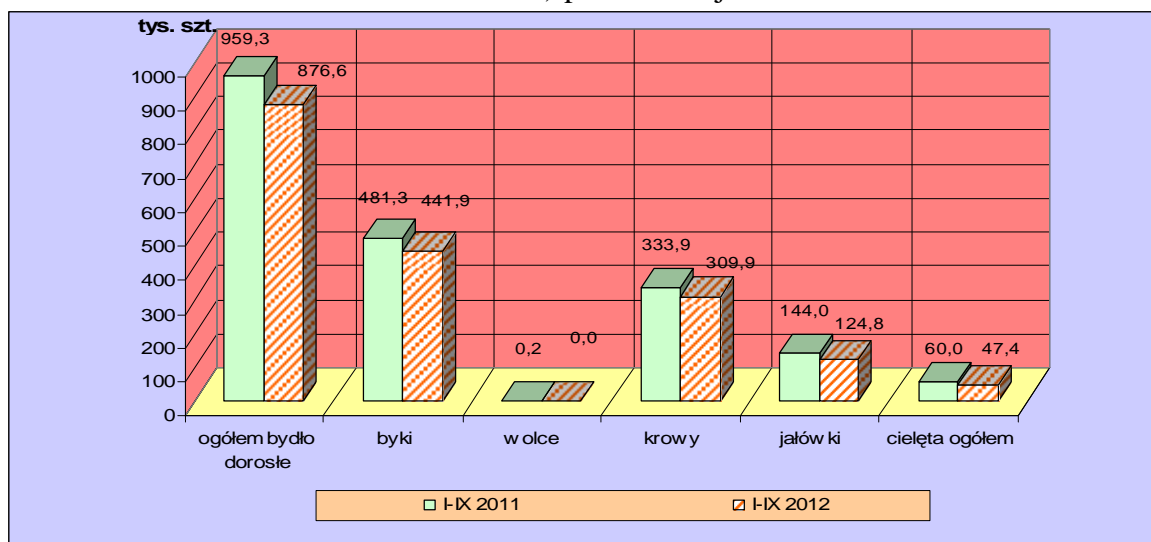
Tablica 7. Liczba ubojów przemysłowych bydła dojrzałego w Polsce w okresie I-IX 2012 i 2011 oraz roczna zmiana poziomu ubojów\*

Kategoria	I-IX 2011	I-IX 2012		Roczna zmiana ubojów [%]
	ubój [szt]	ubój [szt]	udział [%]	
<b>Bydło ogółem</b>	<b>959254</b>	<b>876637</b>	<b>100,0</b>	<b>-8,6</b>
w tym: byki	481258	441910	50,4	-8,2
wolce	156	24	0,0	-84,6
krowy	333855	309878	35,3	-7,2
jałówki	143985	124825	14,2	-13,3

\* źródło: wg danych GUS

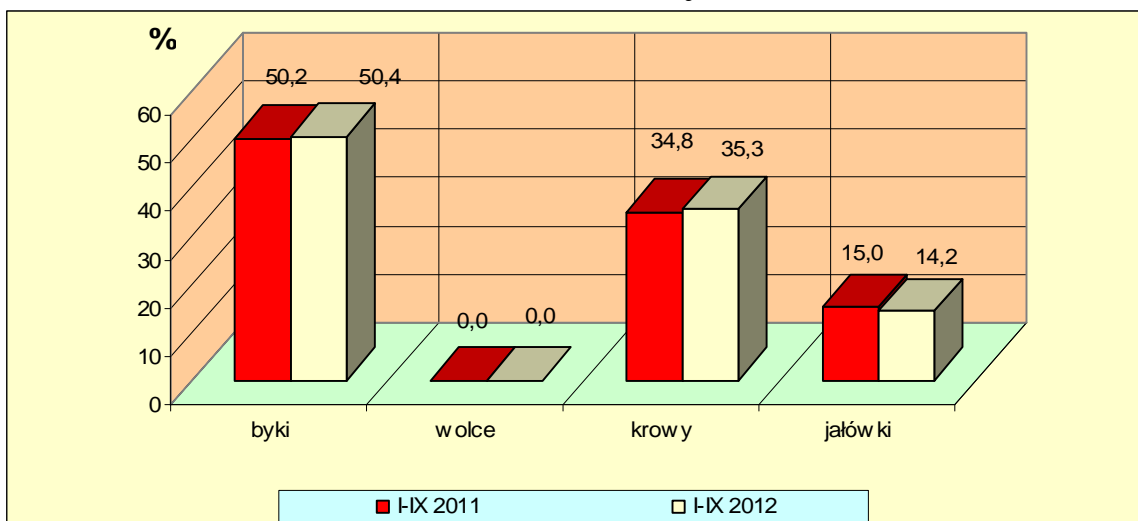
Rys. 8. Uboje bydła dojrzałego i cieląt w Polsce w okresie I-IX 2012 i 2011 wg kategorii\*

#### a) poziom ubojów



\* źródło: wg wstępnych danych GUS

## b) struktura ubojów

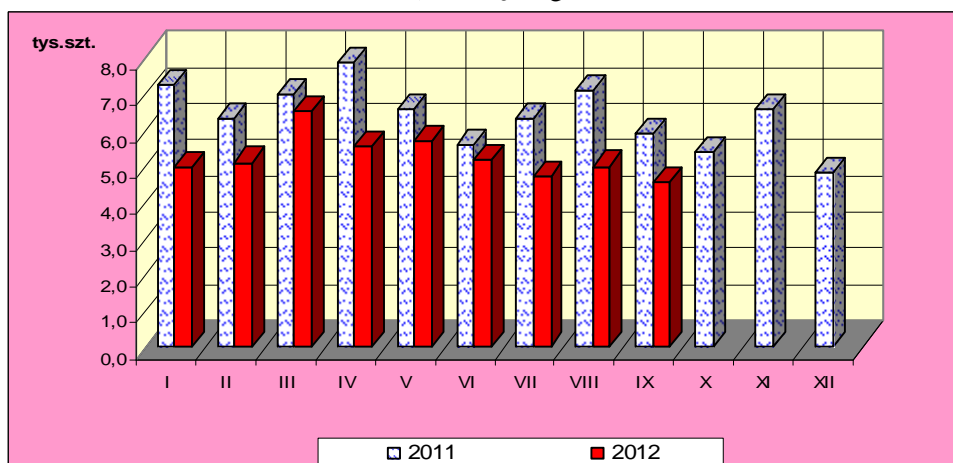


\* źródło – wg danych GUS

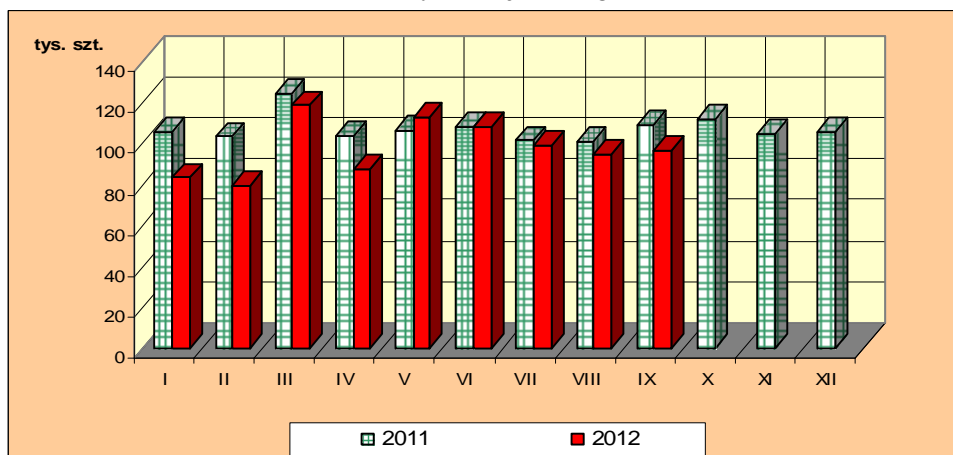
Rys. 9. Miesięczny poziom ubojów bydła w Polsce w latach 2011-2012 wg miesięcy (wg danych GUS)

*Uwaga: Część tabelaryczna w wydaniu EXCEL.*

## a) cielęta ogółem



## b) bydło dojrzałe ogółem



# Departament Rynków Rolnych

## 1. Ceny sprzedaży wołowiny w zakładach mięsnych

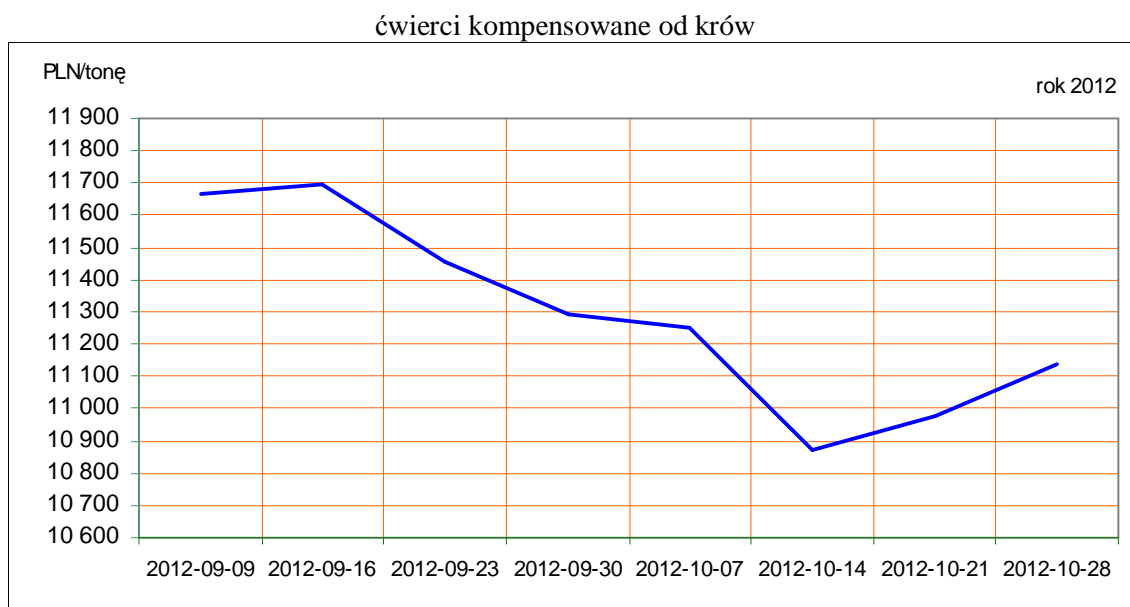
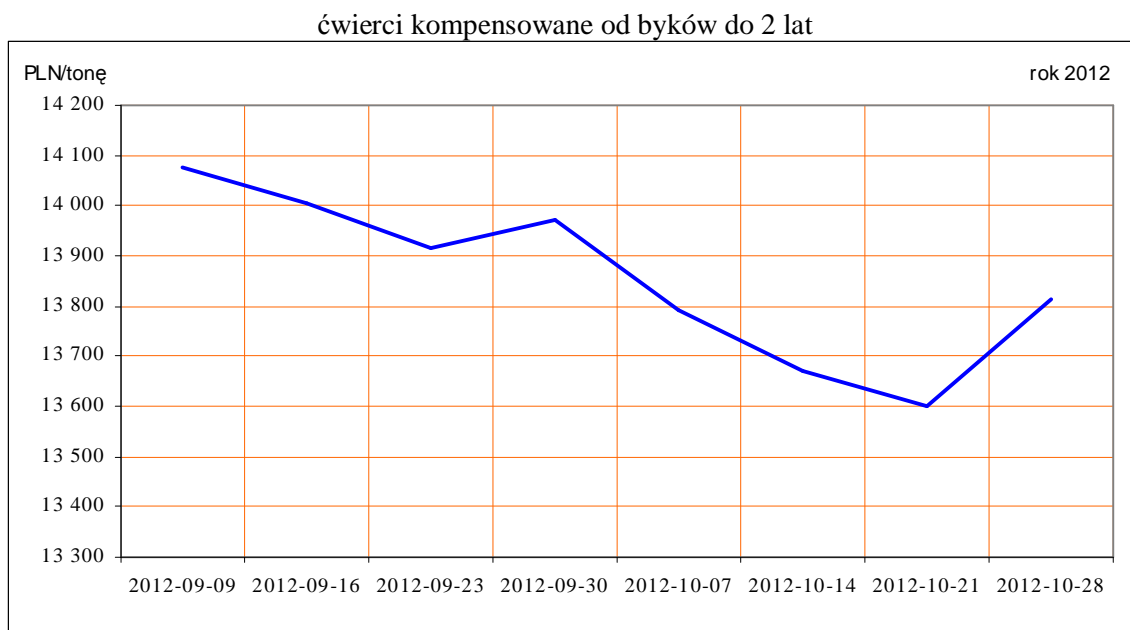
Tablica 10. Średnie ceny i struktura sprzedaży ćwierci wołowych w ubojniach bydła na rynek wewnętrzny dla Polski oraz wg makroregionów

TOWAR	CENA [zł/tona]			Struktura sprzedaży			Wielkość sprzedaży zmiana tyg. [%]**
	2012-10-28	2012-10-21	Zmiana tyg. [%]	2012-10-28	2012-10-21	Zmiana tyg. [%]	
<b>POLSKA</b>							
<b>Ćwierci od byków do 2 lat - OGÓLEM</b>	<b>13 837</b>	<b>13 630</b>	<b>1,5</b>	<b>100,00</b>	<b>100,00</b>	<b>--</b>	<b>14,74</b>
ćwierci przednie	13 678	13 671	0,0	2,18	7,09	-69,30	-64,77
ćwierci tylne	16 470	15 520	6,1	1,02	1,31	-22,22	-10,76
ćwierci kompensowane	13 812	13 599	1,6	96,80	91,60	5,68	21,26
<b>Ćwierci od krów rzeźnych - OGÓLEM</b>	<b>11 138</b>	<b>10 979</b>	<b>1,4</b>	<b>100,00</b>	<b>100,00</b>	<b>--</b>	<b>-0,40</b>
ćwierci przednie	--	--	--	0,00	0,00		
ćwierci tylne	--	12 000	--	0,00	0,20	-100,00	-100,00
ćwierci kompensowane	11 138	10 977	1,5	100,00	99,80	0,20	-0,21
<b>CENTRALNY</b>							
<b>Ćwierci od byków do 2 lat - OGÓLEM</b>	<b>13 820</b>	<b>13 522</b>	<b>2,2</b>	<b>100,00</b>	<b>100,00</b>	<b>--</b>	<b>25,30</b>
ćwierci przednie	13 813	13 707	0,8	3,42	13,08	-73,85	-67,24
ćwierci tylne	15 531	14 740	5,4	1,12	1,90	-41,06	-26,15
ćwierci kompensowane	13 800	13 466	2,5	95,46	85,02	12,28	40,69
<b>Ćwierci od krów rzeźnych - OGÓLEM</b>	<b>11 130</b>	<b>10 907</b>	<b>2,0</b>	<b>100,00</b>	<b>100,00</b>	<b>--</b>	<b>-6,27</b>
ćwierci przednie	--	--	--	0,00	0,00		
ćwierci tylne	--	12 000	--	0,00	0,40	-100,00	-100,00
ćwierci kompensowane	11 130	10 903	2,1	100,00	99,60	0,41	-5,89
<b>POŁUDNIOWY</b>							
<b>Ćwierci od byków do 2 lat - OGÓLEM</b>	<b>13 903</b>	<b>13 854,1</b>	<b>0,4</b>	<b>100,00</b>	<b>100,00</b>	<b>--</b>	<b>0,90</b>
ćwierci przednie	12 341	12 175	1,4	0,63	0,46	36,42	37,65
ćwierci tylne	18 098	18 075	0,1	1,17	0,85	38,38	39,62
ćwierci kompensowane	13 863	13 826	0,3	98,20	98,69	-0,50	0,39
<b>Ćwierci od krów rzeźnych - OGÓLEM</b>	<b>11 138</b>	<b>11 152</b>	<b>-0,1</b>	<b>100,00</b>	<b>100,00</b>	<b>--</b>	<b>7,84</b>
ćwierci przednie	--	--	--	0,00	0,00		
ćwierci tylne	--	--	--	0,00	0,00		
ćwierci kompensowane	11 138	11 152	-0,1	100,00	100,00	0,00	7,84
<b>PÓLNOCNY</b>							
<b>Ćwierci od byków do 2 lat - OGÓLEM</b>	<b>13 728</b>	<b>13 408</b>	<b>2,4</b>	<b>100,00</b>	<b>100,00</b>	<b>--</b>	<b>9,33</b>
ćwierci przednie	--	--	--	0,00	0,00		
ćwierci tylne	--	--	--	0,00	0,00		
ćwierci kompensowane	13 728	13 408	2,4	100,00	100,00	0,00	9,33
<b>Ćwierci od krów rzeźnych - OGÓLEM</b>	<b>11 164</b>	<b>10 806</b>	<b>3,3</b>	<b>100,00</b>	<b>100,00</b>	<b>--</b>	<b>-1,27</b>
ćwierci przednie	--	--	--	0,00	0,00		
ćwierci tylne	--	--	--	0,00	0,00		
ćwierci kompensowane	11 164	10 806	3,3	100,00	100,00	0,00	-1,27

\* - z uwagi na ustawowy obowiązek nieidentyfikacji danych, ceny nie podano.



Rys. 11. Średnie ceny sprzedaży ćwierci wołowych kompensowanych na rynku wewnętrznym.



Tablica 11. Średnie ceny sprzedaży elementów mięsa wołowego z przeznaczeniem na rynek wewnętrzny dla Polski oraz w makroregionach w okresie 22-28.2012

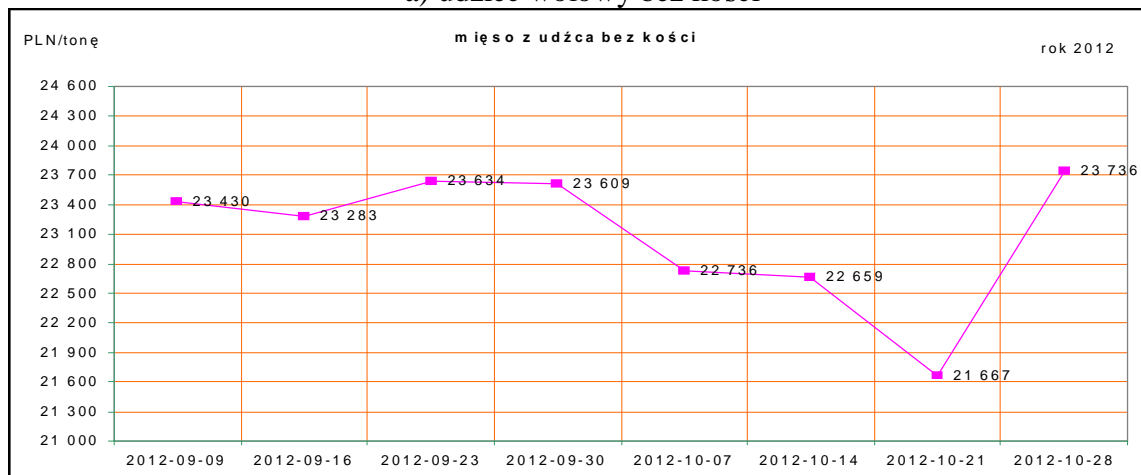
Makroregion	Cena sprzedaży [zł/tonę]		Tygodniowa zmiana ceny [%]	
	rostbef z/k	udziec b/k	rostbef z/k	udziec b/k
<b>Ogółem kraj</b>	<b>24439</b>	<b>23736</b>	<b>0,0</b>	<b>9,6</b>
Południowo-zachodni	24654	27820	-3,8	16,5
Wielkopolski	29500	23073	-0,8	10,0
Północno-zachodni	23670	31318	1,2	4,2
Północno-wschodni	*	26571	*	-11,6

## Departament Rynków Rolnych

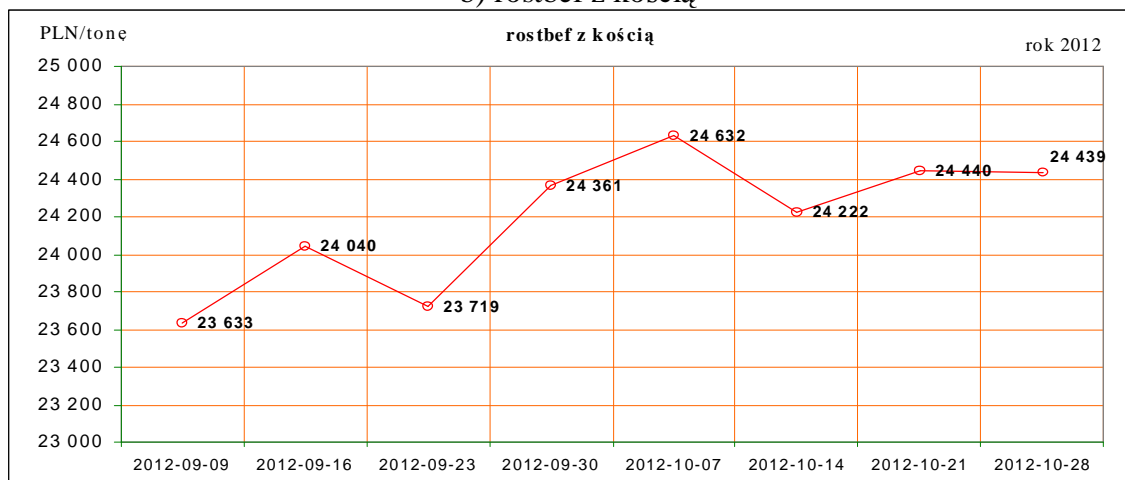
Mazowiecko-lódzki	22246	22538	-0,5	3,2
Kujawski	27397	32370	0,8	8,5
Wschodni-dolny	27089	23719	-2,2	-1,0
Południowo-środkowy	20903	20467	-1,0	3,2

\*- z uwagi na ustawy o obowiązkach nieidentyfikacji danych, ceny nie podano., b.d. – brak danych

### a) udziec wołowy bez kości



### b) rostbef z kością



## 2. Ceny wołowiny na krajowych giełdach towarowych

Tablica 12. Ceny zawartych transakcji giełdowych na mięso wołowe

Towar	Parametry jakościowe	Data	Giełda	Cena (zł/t)	Ilość (t)	Lokalizacja	Pochodzenie przeznaczenie	zmiana ceny w %
<b>MIĘSO WOŁOWE</b>								

Objaśnienia: lc. - loco, fr. - franco, mag. - magazyn sprzedającego, gr. - granica, imp. - import, skl. cel. - skład celny  
*Współpracujemy z następującymi giełdami towarowymi:*

1. Giełda Paliwowo-Rolna „Rol-Petrol” w Łodzi („Rol-Petrol”-Łódź) tel. (042) 636-87-38, 636-60-94; 2. Warszawska Giełda Towarowa S.A. (WGT-Warszawa) tel. (022) 670-17-64, fax. 670-13-68.

**3. Ceny bydła<sup>3</sup> na targowiskach**

Tablica 13. Średnie krajowe ceny bydła uzyskane w transakcjach targowiskowych\*

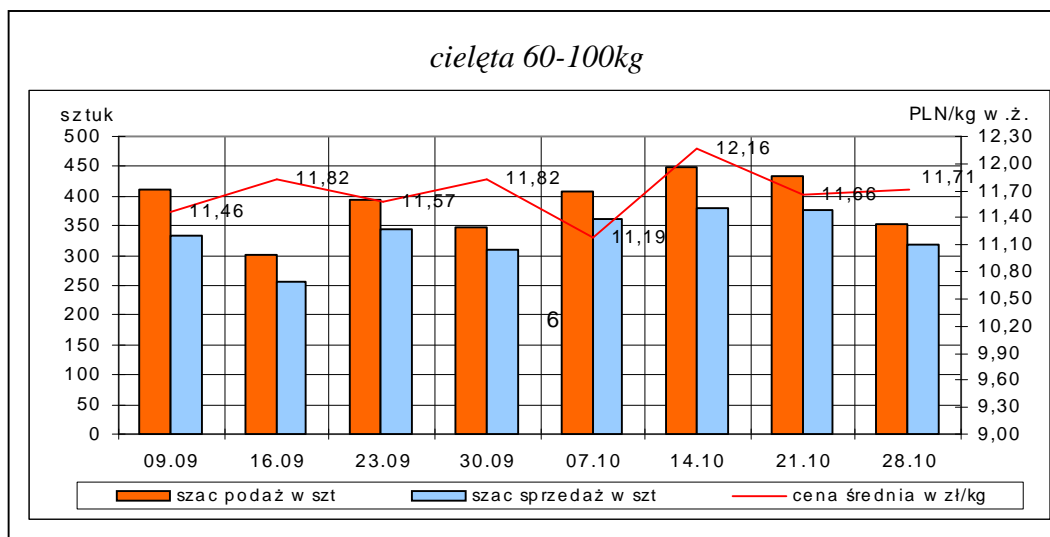
Kategoria informacji	Tydzień**		Zmiana tygodniowa w %
	28.10.12	21.10.12	
<b><u>cieleńta 60-100 kg</u></b>			
cena min. w zł/kg	9,50	9,50	0,0
cena max. w zł/kg	15,00	15,00	0,0
<b>cena średnia w zł/kg</b>	<b>11,71</b>	<b>11,66</b>	<b>0,4</b>
szacunkowa podaż w szt	354	433	-18,2
szacunkowa sprzedaż w szt	319	377	-15,4
wsk. warunków atmosferycznych *	2,29	2,73	
<b><u>młode bydło opasowe</u></b>			
cena min. w zł/kg	4,80	4,80	0,0
cena max. w zł/kg	8,00	8,30	-3,6
<b>cena średnia w zł/kg</b>	<b>7,02</b>	<b>7,30</b>	<b>-3,8</b>
szacunkowa podaż w szt	54	55	-1,8
szacunkowa sprzedaż w szt	32	34	-5,9
wsk. warunków atmosferycznych *	2,50	2,83	
<b><u>krowy wybrakowane</u></b>			
cena min. w zł/kg	3,60	3,60	0,0
cena max. w zł/kg	5,00	5,20	-3,8
<b>cena średnia w zł/kg</b>	<b>4,53</b>	<b>4,57</b>	<b>-0,9</b>
szacunkowa podaż w szt	368	345	6,7
szacunkowa sprzedaż w szt	225	253	-11,1
wsk. warunków atmosferycznych *	2,50	2,83	

\*- wsk. war. atmosferycznych zawiera się między liczbą 1 a 3 i jest średnią arytmetyczną z zanotowanych na targowiskach w dniu badań, jednego z trzech stopni pogody: 1-zła, 2-przeciętna i 3-dobra.

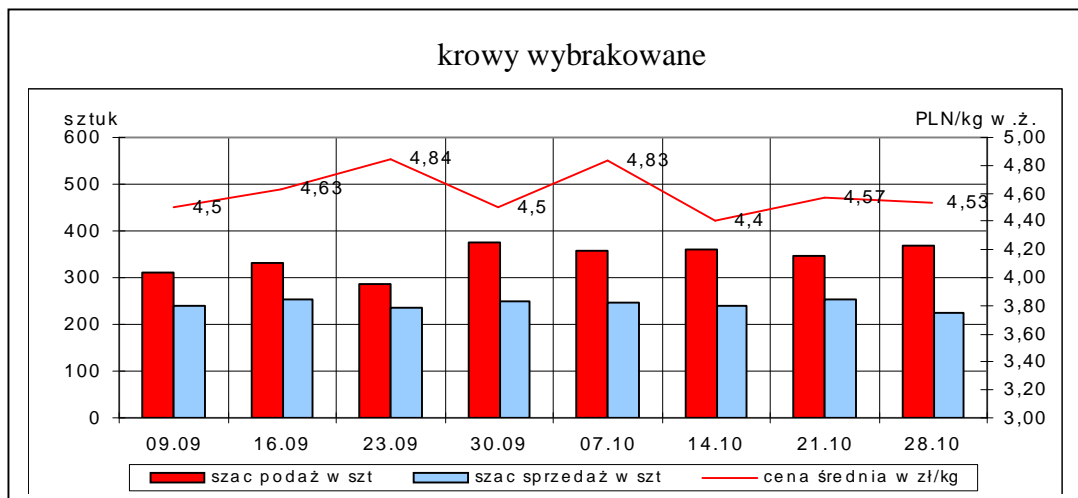
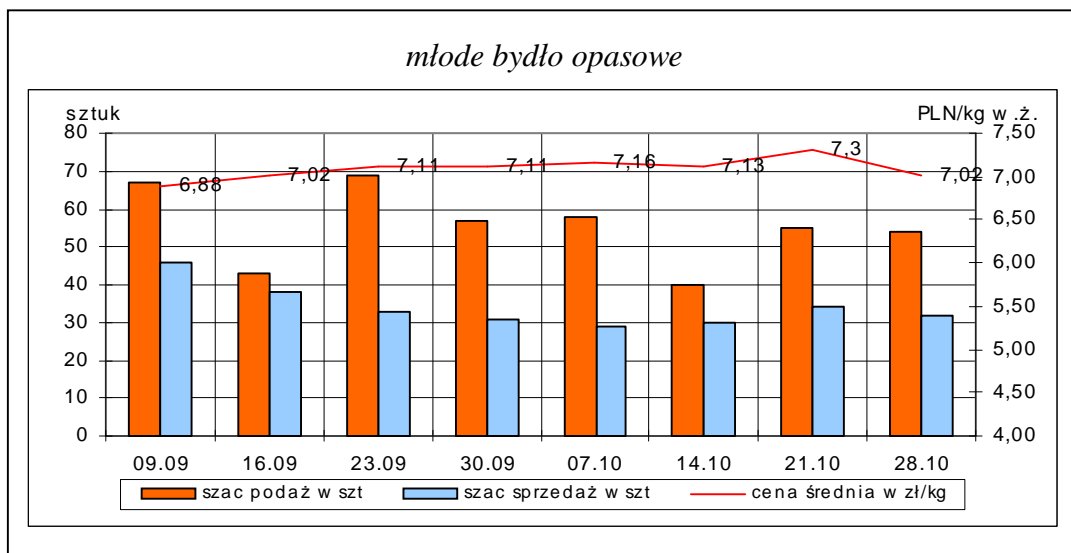
\*\*-ostatni dzień badanego tygodnia,

**Uwaga! Tablice zawierające dane z cenami i obrotami bydła w handlu targowiskowym wg województw oraz dla każdego targowiska zawarte są w wydaniu EXCEL-owskim biuletynu.**

Rys. 12. Ceny bydła w handlu targowiskowym oraz poziom sprzedaży w roku 2012



<sup>3</sup> - dla kategorii bydła występującego w cyklu produkcyjnym żywca wołowego



## Metodyka badań targowiskowych

Notowania cen bydła na targowiskach realizowane są w 13 województwach w kraju (oprócz <sup>4</sup>: lubuskiego, opolskiego i zachodnio-pomorskiego) na maksymalnie 90 reprezentatywnych targowiskach.

Pod pojęciem targowisko rozumiany jest zorganizowany rynek lokalny, którego dominującymi uczestnikami są okoliczni producenci rolni.

Prezentowane ceny są cenami średnimi arytmetycznymi obliczanymi z odnotowanej liczby zawartych transakcji, tylko dla bydła w określonym wieku i przedziale wagowym:

1. cielęta do chowu lub na rzeź o wadze 60 – 100 kg, zarówno buhajki jak i jałówki,
2. młode bydło opasowe do 1 roku o wadze 200 – 300 kg,
3. krowy wybrakowane po selekcji i starsze powyżej 6 lat

Zestawienie cen dotyczy ostatniego tygodnia, natomiast na poszczególnych targowiskach badania cen dokonywane są raz w tygodniu, raz na dwa tygodnie lub raz w miesiącu (w zwyczajowo przyjęty dzień targowy lub w jeden z kilku dni targowych).

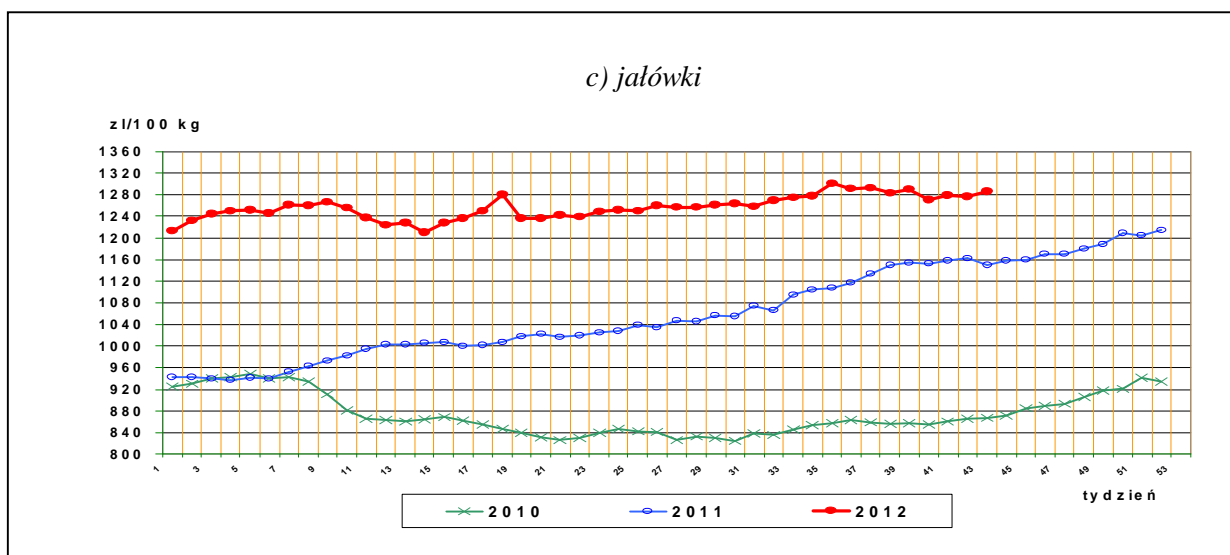
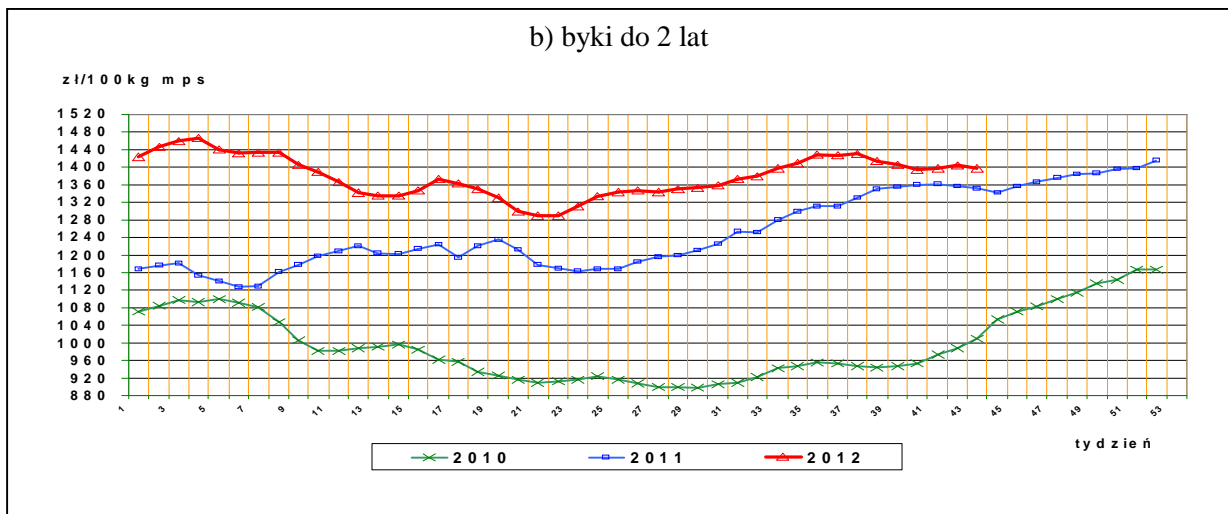
Obroty na większości tych rynków mają charakter lokalny. Ceny notowane są już nawet przy pojedynczej transakcji każdej z w/w kategorii bydła.

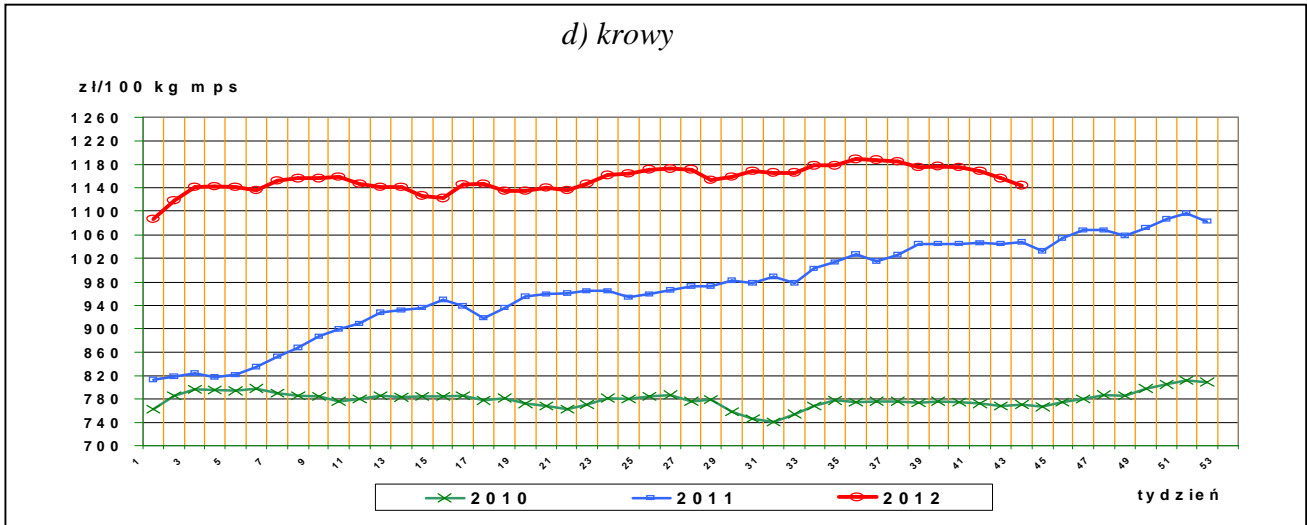
Notowań cen dokonują pracownicy Ośrodków Doradztwa Rolniczego

<sup>4</sup> w w/w województwach bydło w handlu targowiskowym nie występuje bądź ma charakter incydentalny

III. Graficzna prezentacja cen w roku 2012 na tle lat 2011 i 2010

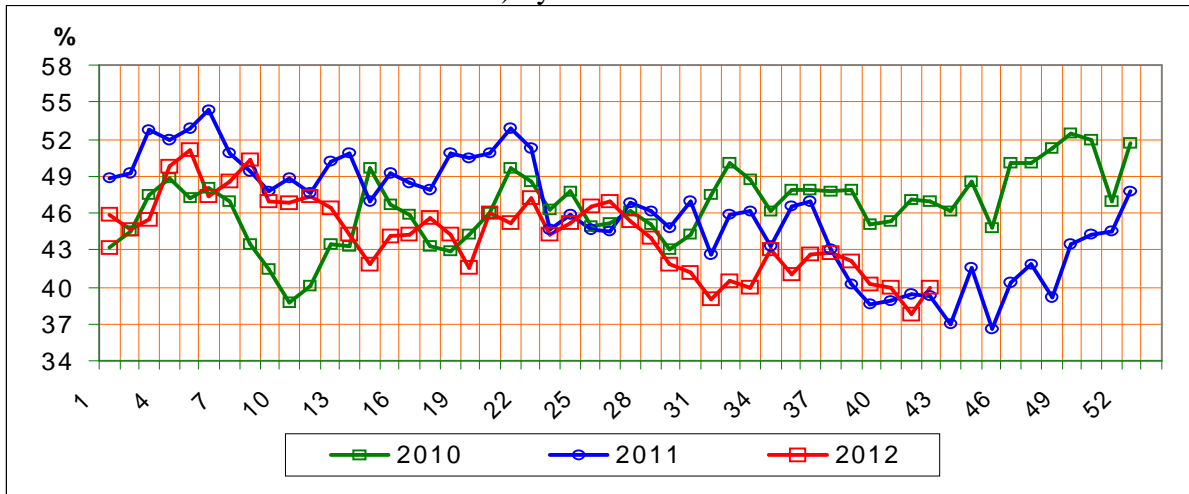
Rys.13. Ceny zakupu bydła rzeźnego



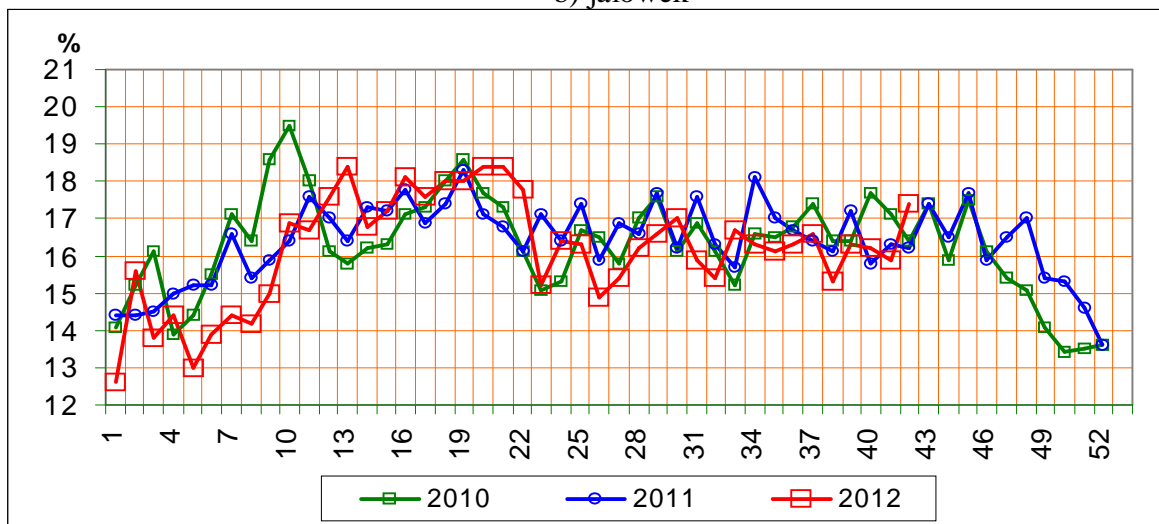


Rys.14. Struktura uboju bydła rzeźnego w Polsce

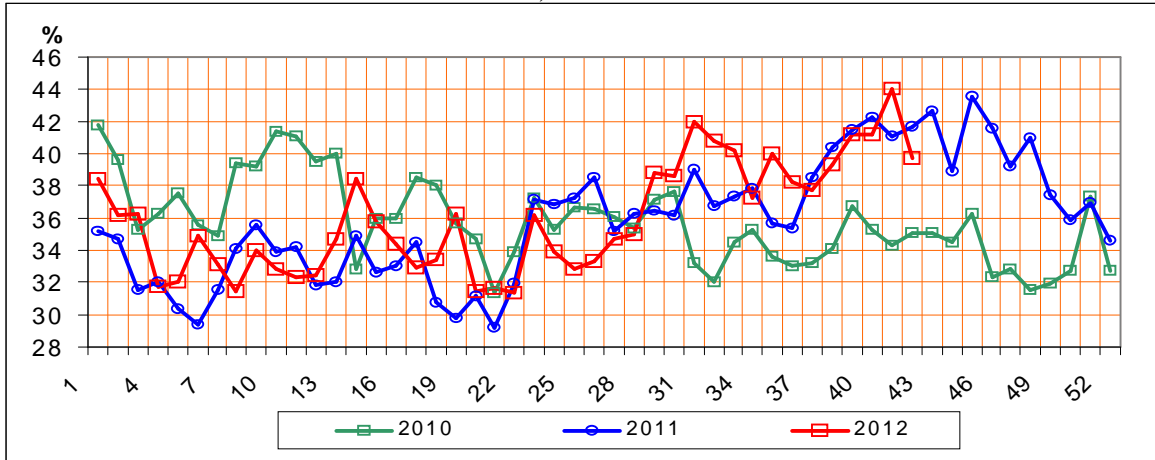
a) byków do 2 lat



b) jałówek

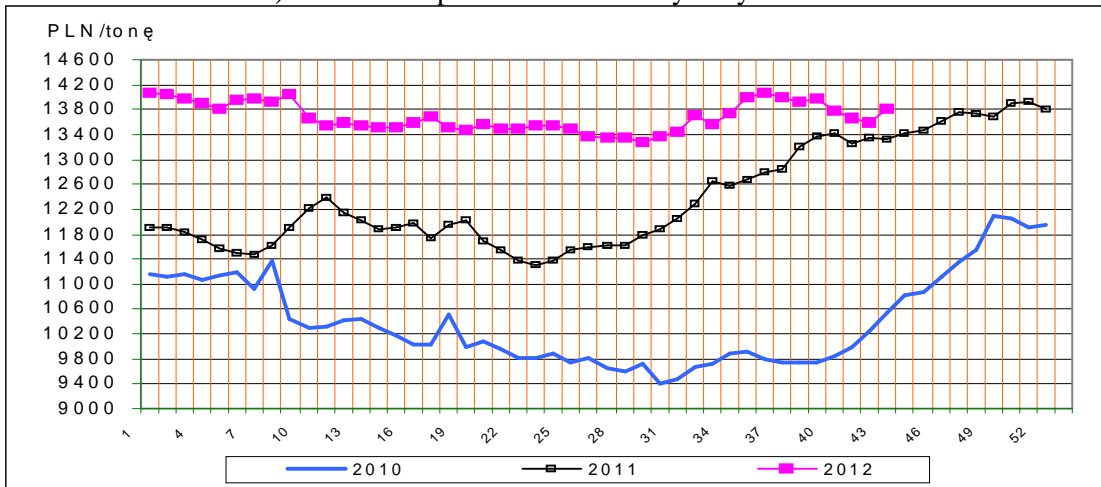


c) krów

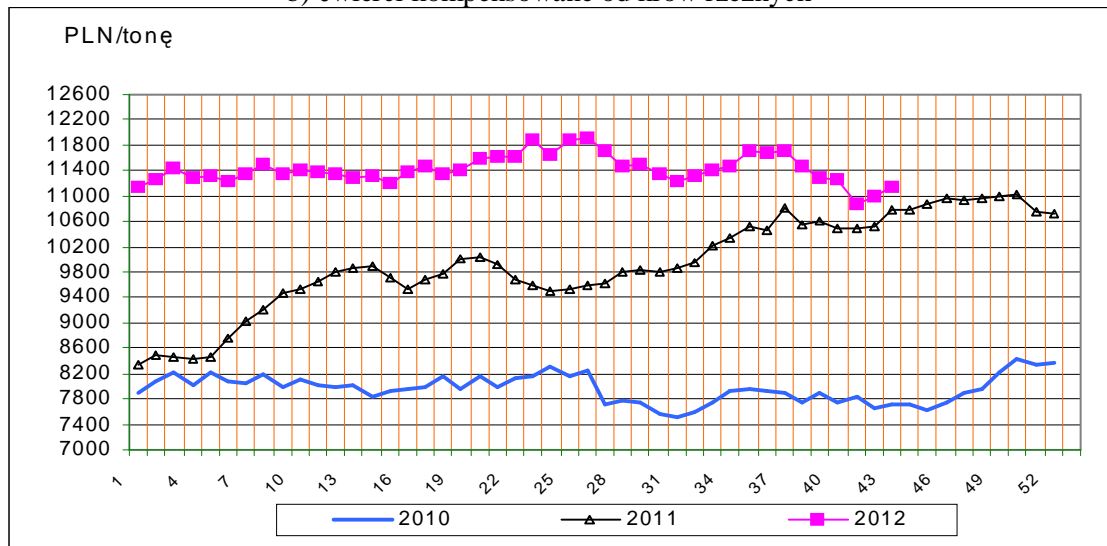


Rys.15. Ceny sprzedaży ćwierci wołowych w zakładach mięsnych

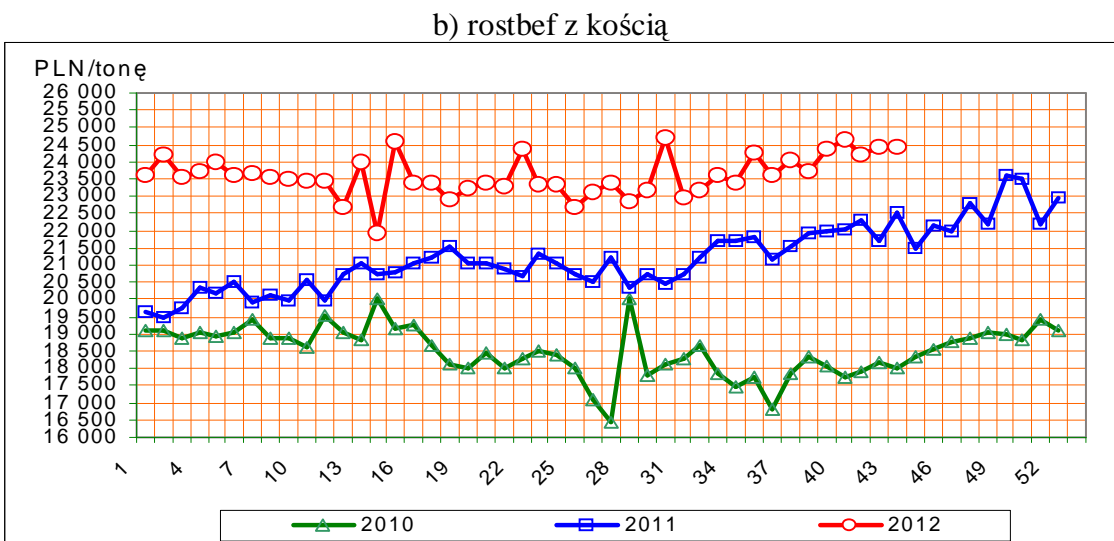
a) ćwierci kompensowane od młodych byków



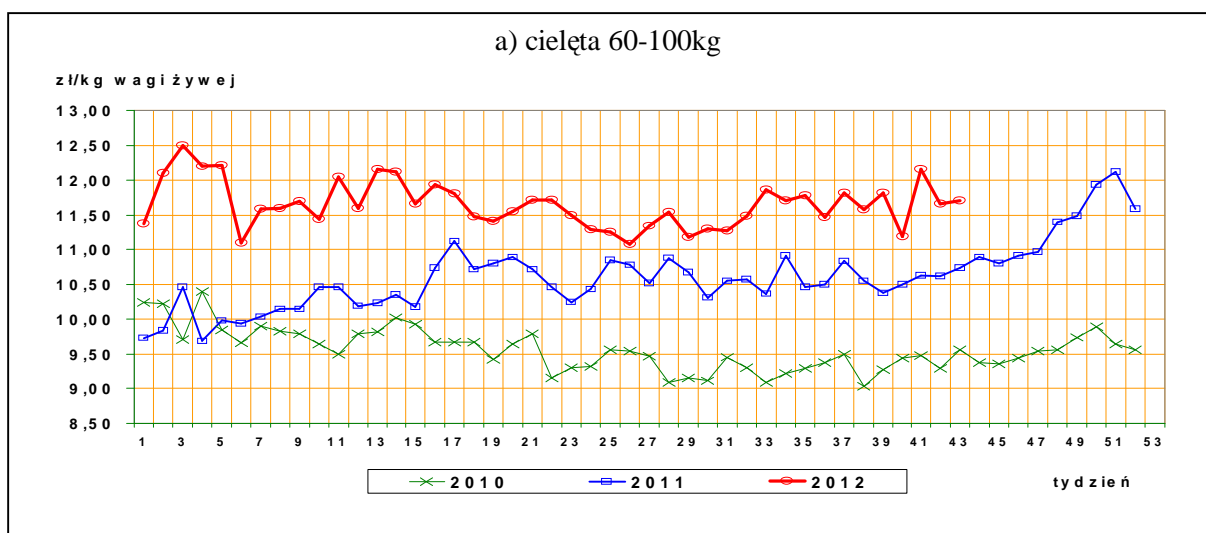
b) ćwierci kompensowane od krów rzeźnych



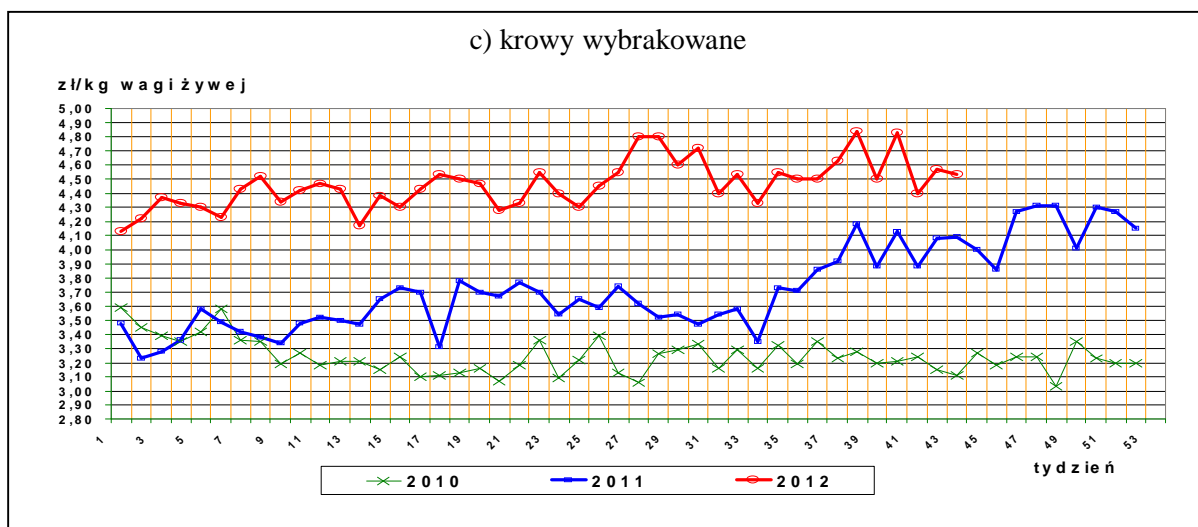
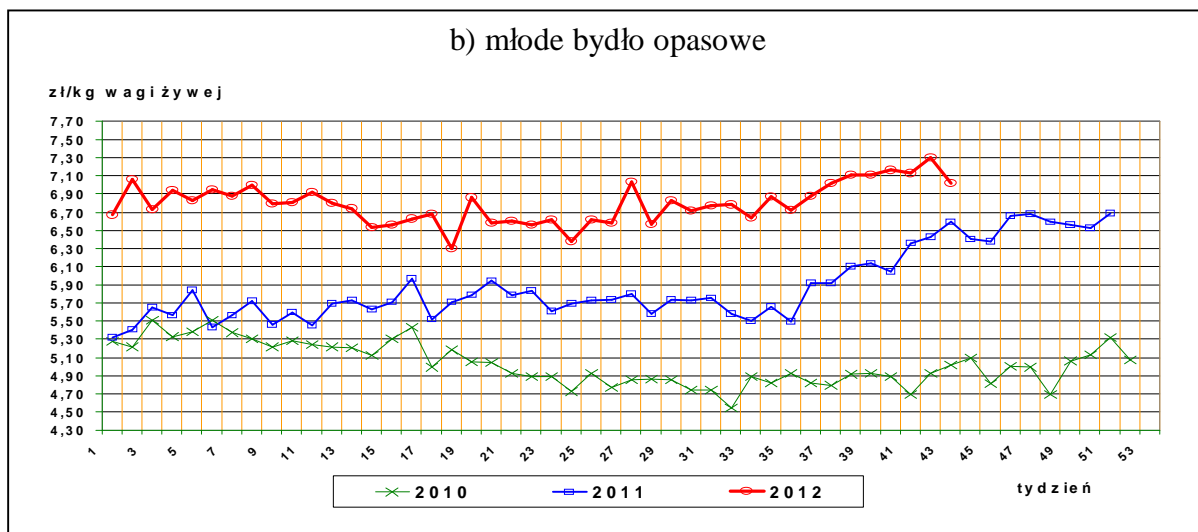
Rys.16. Ceny sprzedaży elementów wołowiny



Rys17. Ceny bydła na targowiskach







#### IV. Analiza handlu zagranicznego wołowiną

Informacje dotyczące zasad i procedur handlu zagranicznego na rynku wołowiny i cielęciny można odnaleźć na stronie internetowej Agencji Rynku Rolnego, pod adresem:

[http://www.arr.gov.pl/index.php?option=com\\_content&view=article&id=41&Itemid=46](http://www.arr.gov.pl/index.php?option=com_content&view=article&id=41&Itemid=46)

##### 1. Dopłaty eksportowe krajów Unii Europejskiej do wołowiny i żywca wołowego\*

Tablica 14. Dopłaty eksportowe Unii Europejskiej do wołowiny i żywca wołowego (poziom subsydiów obowiązujący od 2 września 2012 roku, wg rozporządzenia Komisji (UE) Nr 859/2012.

EUR/100kg

Kategoria mięsa	Kod produktu	Kierunek eksportu	
		Kraje przeznaczenia**	Kraje przeznaczenia***
Mięso świeże lub chłodzone			

## Departament Rynków Rolnych

tusze ze zw. płci męskiej	0201 10 00 9130	0,00	0,00
ćwiartki przednie ze zw. płci męskiej	0201 20 30 9110	0,00	0,00
ćwiartki zadnie ze zw. płci męskiej	0201 20 50 9110	0,00	0,00
Mięso drobne świeże o zaw. pow.78% mięsa	0201 30 00 9060	0,00	0,00
Mięso drobne mrożone o zaw. pow. 78% mięsa	0202 30 90 9200	0,00	0,00

*Euro/100kg*

<i>Kategoria bydła</i>	<i>Kod produktu</i>	<i>Kierunek eksportu</i>
<i>Bydło hodowlane czystej rasy</i>		
jałówki od 250 kg do 30 miesięcy	0102 10 10 9140	0,00 EUR do wszystkich miejsc przeznaczenia (państwa trzecie, inne terytoria, zaopatrzenie i miejsce przeznaczenia uważane za wywóz ze Wspólnoty)
Krowy od 250 kg do 30 miesięcy	0102 10 30 9140	

\*- źródło : FAMMU/FAPA

\*\*\*) Turcja, Ukraina, Białoruś, Mołdowa, Rosja, Gruzja, Armenia, Azerbejdżan, Kazachstan, Turkmenia, Uzbekistan, Tadżykistan, Kirgizja, Maroko, Algieria, Tunezja, Libia, Liban, Syria, Irak, Iran, Izrael, Zachodni Brzeg Jordanu/Strefa Gazy, Jordania, Arabia Saudyjska, Kuwejt, Bahrajn, Katar, Zjednoczone Emiraty Arabskie, Oman, Jemen, Pakistan, Sri Lanka, Myanmar (Birma), Tajlandia, Wietnam, Indonezja, Filipiny, Chiny, Korea Północna, Hongkong, Sudan, Mauretania, Mali, Burkina Faso, Niger, Czad, Republika Zielonego Przylądka, Senegal, Gambia, Gwinea Bissau, Gwinea, Sierra Leone, Liberia, Wybrzeże Kości Słoniowej, Ghana, Togo, Benin, Nigeria, Kamerun, Republika Środkowoafrykańska, Gwinea Równikowa, Wyspy Świętego Tomasza i Książęca, Gabon, Kongo, Kongo (Republika Demokratyczna), Ruanda, Burundi, Wyspa Świętej Heleny z przyległościami, Angola, Etiopia, Erytrea, Dżibuti, Somalia, Uganda, Tanzania, Seszele z przyległościami, Brytyjskie Terytorium Oceanu Indyjskiego, Mozambik, Mauritius, Komory, Majotta, Zambia, Malawi, Republika Południowej Afryki, Lesotho i Egipt.

\*\*\*) Albania, Chorwacja, Bośnia i Hercegowina, Serbia, Kosowo, Czarnogóra, Była Jugosłowiańska Republika Macedonii.

Tablica 15. Polski handel zagraniczny końmi oraz mięsem końskim, bydłem żywym oraz mięsem wołowym w okresie I-VIII 2012r. *(dane tymczasowe, mogą ulec zmianie)*

a) eksport/ wywóz

CN	Nazwa towaru	EKSPORT/WYWÓZ			
		Wartość [tys. EUR]		Wolumen [tony]	
		<i>I-VIII 2011r.</i>	<i>I-VIII 2012r.</i>	<i>I-VIII 2011r.</i>	<i>I-VIII 2012r.</i>
0101	Konie żywe	14 597	13 824	7 660	6 848
0102	Bydło żywe	67 067	77 112	30 635	28 706
0201	Mięso wołowe świeże lub chłodzone	463 203	481 027	153 035	148 741
0202	Mięso wołowe mrożone	77 957	90 634	25 984	29 010
0205	Mięso końskie	22 648	21 975	8 179	7 611

b) import

CN	Nazwa towaru	IMPORT/PRZYWÓZ	
		Wartość [tys. EUR]	Wolumen [tony]

## Departament Rynków Rolnych

		<i>I-VIII 2011r.</i>	<i>I-VIII 2012r.</i>	<i>I-VIII 2011r.</i>	<i>I-VIII 2012r.</i>
0101	Konie żywe	887	1 621	501	888
0102	Bydło żywe	13 387	19 013	5 777	8 190
0201	Mięso wołowe świeże lub chłodzone	16 184	15 392	4 837	4 702
0202	Mięso wołowe mrożone	9 970	7 016	3 695	2 267
0205	Mięso końskie	79	1 005	44	561

c) saldo

CN	Nazwa towaru	SALDO	
		Wartość [tys. EUR]	
		<i>I-VIII 2011r.</i>	<i>I-VIII 2012r.</i>
0101	Konie żywe	13 710	12 203
0102	Bydło żywe	53 681	58 099
0201	Mięso wołowe świeże lub chłodzone	447 020	465 635
0202	Mięso wołowe mrożone	67 987	83 617
0205	Mięso końskie	22 569	20 970

Tablica 16. Kierunki, wolumen oraz **ceny eksportu/wywozu** bydła żywego oraz wołowiny z Polski w okresie I-VIII 2012r. (dane wstępne).

a) bydło żywe ogółem (CN 0102)

Kraj	Wartość [tys. EUR]	Wolumen [szt.]	EUR/kg
Niderlandy	18 629	96 341	2,68
Włochy	29 409	76 493	3,02
Hiszpania	5 330	21 389	2,70
Chorwacja	6 348	15 106	2,73
Bośnia i Hercegowina	2 344	9 545	2,48
Litwa	5 538	6 597	1,59
Belgia	936	4 740	3,41
Grecja	3 656	3 349	2,22
Rosja	3 184	1 535	3,93
Uzbekistan	1 177	560	4,31
Republika Czeska	69	390	1,38
Węgry	229	228	1,90
Irlandia	52	201	3,73
Niemcy	147	186	2,75
Malta	31	153	3,51
Słowenia	10	29	2,44
Francja	20	20	1,72
Słowacja	3,4	3,0	1,77
Ukraina	0,4	1,0	2,33
<b>OGÓLEM</b>	<b>77 112</b>	<b>236 866</b>	<b>2,69</b>

## Departament Rynków Rolnych

b) bydło żywe do 80kg - cielęta (CN 01022910)

Kraj	Wartość [tys. EUR]	Wolumen [szt.]	EUR/kg
Niderlandy	14 505	77 545	3,38
Włochy	9 670	34 720	3,81
Hiszpania	2 832	14 225	2,76
Belgia	820	4 153	3,40
Bośnia i Hercegowina	553	2 811	2,54
Chorwacja	185	710	3,72
Irlandia	52	201	3,73
Malta	31	153	3,51
Słowenia	6	25	3,11
<b>OGÓLEM</b>	<b>28 653</b>	<b>134 543</b>	<b>3,42</b>

c) mięso wołowe świeże, chłodzone (CN 0201)

Kraj	Wartość [tys. EUR]	Wolumen [ton]	EUR/kg
Turcja	78 352	29 410	2,66
Niderlandy	82 772	28 691	2,88
Włochy	98 744	27 216	3,63
Niemcy	56 881	18 292	3,11
Hiszpania	40 352	12 211	3,30
Rosja	13 883	5 120	2,71
Francja	19 381	4 496	4,31
Wielka Brytania	16 287	3 625	4,49
Dania	9 501	2 602	3,65
Grecja	7 956	2 451	3,25
Republika Czeska	9 378	2 237	4,19
Słowacja	7 314	1 977	3,70
Izrael	7 204	1 723	4,18
Irlandia	5 781	1 572	3,68
Macedonia	3 618	1 296	2,79
Austria	2 883	857	3,36
Szwecja	3 246	759	4,28
Belgia	3 494	707	4,94
Portugalia	2 666	670	3,98
Chorwacja	1 369	439	3,12
Uzbekistan	1 650	398	4,15
Finlandia	2 451	291	8,43
Estonia	1 053	286	3,68
Węgry	873	217	4,03
Bośnia i Hercegowina	481	190	2,53
Cypr	498	174	2,86
Kosowo	421	158	2,67
Litwa	548	155	3,53
Rumunia	488	124	3,92
Łotwa	378	95	4,00
Egipt	161	51	3,15

## Departament Rynków Rolnych

Kazachstan	138	43	3,23
Malta	152	40	3,75
Czarnogóra	120	40	3,01
Bułgaria	99	36	2,75
Turkmenistan	55	20	2,73
Słowenia	46	10	4,56
Norwegia	2,0	3,1	0,64
<b>OGÓLEM</b>	<b>481 027</b>	<b>148 741</b>	<b>3,23</b>

### d) mięso wołowe mrożone (CN 0202)

Kraj	Wartość [tys. EUR]	Wolumen [ton]	EUR/kg
Niderlandy	9 908	3 398	2,92
Niemcy	8 581	3 196	2,68
Rosja	7 513	2 744	2,74
Szwecja	10 587	2 654	3,99
Francja	7 147	2 373	3,01
Wielka Brytania	5 897	1 937	3,04
Włochy	4 781	1 414	3,38
Hiszpania	4 175	1 404	2,97
Estonia	2 943	1 022	2,88
Irlandia	3 625	1 021	3,55
Bułgaria	2 449	875	2,80
Dania	2 859	846	3,38
Izrael	3 902	753	5,18
Grecja	2 777	728	3,81
Węgry	1 402	486	2,88
Rumunia	1 028	432	2,38
Kazachstan	1 143	414	2,76
Majotta	925	393	2,35
Republika Czeska	888	334	2,66
Belgia	986	321	3,07
Litwa	564	261	2,16
Malta	1 077	246	4,38
Cypr	783	214	3,65
Luksemburg	74	154	0,48
Turkmenistan	405	144	2,80
Uzbekistan	591	139	4,25
Austria	410	136	3,01
Łotwa	313	132	2,37
Słowacja	519	126	4,11
Chorwacja	368	123	2,98
Ghana	57	97	0,59
Bośnia i Hercegowina	133	71	1,85
Turcja	435	68	6,38
Finlandia	475	60	7,88
Albania	73	45	1,60
Macedonia	122	43	2,86
Portugalia	116	38	3,03
Azerbejdżan	99	38	2,59
Bermudy	65	21	3,03

## Departament Rynków Rolnych

Egipt	50	18	2,77
Tadżykistan	46	18	2,56
Kosowo	21	18	1,19
Słowenia	14	11	1,31
Norwegia	3,1	0,2	16,05
<b>OGÓLEM</b>	<b>90 634</b>	<b>29 010</b>	<b>3,12</b>

Tablica 17. Kierunki, wolumen oraz **ceny importu/przywozu** bydła żywego oraz wołowiny do Polski w okresie I-VIII 2012r. (dane wstępne)

a) bydło żywe ogółem (CN 0102)

Kraj	Wartość [tys. EUR]	Wolumen [szt.]	EUR/szt
Litwa	1 653	7 071	234
Słowacja	3 218	5 544	580
Rumunia	1 797	4 807	374
Włochy	987,5	3427	288
Niemcy	5 313	3 284	1 618
Dania	2 259	1 559	1 449
Republika Czeska	1 619	1 428	1 134
Niderlandy	1 613	1 084	1 488
Belgia	291	215	1 351
Francja	193	105	1 838
Turks i Caicos	22	65	341
Węgry	39,5	62	637
Estonia	7,3	25	290
Szwajcaria	0,5	3	167
<b>OGÓLEM</b>	<b>19 013</b>	<b>28 679</b>	<b>663</b>

b) bydło żywe do 80kg (cielęta) CN 01022910)

Kraj	Wartość [tys. EUR]	Wolumen [szt.]	EUR/szt
Litwa	11 667	5 368	217
Rumunia	914	283	323
Estonia	73	25	290
<b>OGÓLEM</b>	<b>12 654</b>	<b>5 676</b>	<b>223</b>

c) mięso wołowe świeże, chłodzone (CN 0201)

Kraj	Wartość [tys. EUR]	Wolumen [ton]	EUR/kg
Słowacja	1 823	998	1,83
Republika Czeska	2 652	812	3,26
Wielka Brytania	2 241	712	3,15
Litwa	2 145	655	3,27
Niemcy	1 621	541	2,99
Irlandia	2 745	513	5,36
Dania	831	294	2,83
Niderlandy	598	129	4,64
Hiszpania	96	13,6	7,08
Argentyna	224	10,9	20,65
Stany Zjednoczone	143	6,6	21,74

## Departament Rynków Rolnych

Ameryki			
Brazylia	119	5,7	20,94
Francja	70	3,7	18,83
Rumunia	41	3,2	13,04
Włochy	13	1,8	7,33
Belgia	2,8	0,7	3,96
Nowa Zelandia	12	0,7	17,67
Urugwaj	4,2	0,3	14,33
Iran	5,9	0,3	22,28
Chile	2,0	0,1	19,90
Botswana	0,9	0,1	13,78
Kanada	0,3	0,01	39,38
<b>OGÓŁEM</b>	<b>15 392</b>	<b>4 702</b>	<b>3,27</b>

### d) mięso wołowe mrożone (CN 0202)

Kraj	Wartość [tys. EUR]	Wolumen [ton]	EUR/kg
Republika Czeska	1 776	541	3,28
Irlandia	1 447	467	3,10
Wielka Brytania	897	464	1,93
Niemcy	788	288	2,74
Niderlandy	472	204	2,31
Francja	524	105	4,97
Słowacja	288	45	6,42
Dania	117	32	3,65
Belgia	104	32	3,29
Nowa Zelandia	371	27	13,89
Litwa	61	20	3,04
Rumunia	68	15	4,44
Węgry	19	15	1,27
Argentyna	63	6,4	9,85
Estonia	10,7	3,9	2,78
Finlandia	0,9	0,5	1,76
Brazylia	0,9	0,4	2,09
Urugwaj	4,1	0,4	10,09
Włochy	3,0	0,3	9,31
Austria	0,3	0,04	7,13
Stany Zjednoczone Ameryki	0,9	0,04	23,58
<b>OGÓŁEM</b>	<b>7 016</b>	<b>2 267</b>	<b>3,09</b>

## V. Informacje statystyczne (dane GUS)

Tablica 18. Pogłowie bydła w Polsce

Lp.	Kategoria	Czerwiec 2012		Grudzień 2012	
		tys. szt. lub %	roczna zmiana [% , pkt %]	tys. szt. lub %	roczna zmiana [%]
<i>Liczba bydła</i>					
	Bydło ogółem	5776,8	+0,3		

## Departament Rynków Rolnych

cielęta do 1 roku	1468,8	-0,9
bydło 1-2 lata	1343,9	+3,4
bydło >2lat	2964,1	-0,6
krowy	2578,0	-1,8
w tym: - mleczone	2441,2	-1,3

*Struktura stada w %*

Cielęta do 1 roku	25,4	-0,3 pkt %
Bydło 1-2 lata	22,3	+0,7pkt %
Krowy	44,6	-1 pkt %
Bydło>2lat	6,7	-0,4pkt

**Czerwiec 2013**

**Grudzień 2013**

<i>Lp.</i>	<i>Kategoria</i>	<i>tys. szt. lub %</i>	<i>roczna zmiana [% lub pkt%]</i>	<i>tys. szt. lub %</i>	<i>roczna zmiana [%]</i>
------------	------------------	------------------------	---------------------------------------	------------------------	------------------------------

<i>Liczba bydła</i>					
<b><i>Bydło ogółem</i></b>					
	cielęta do 1 roku				
	bydło 1-2 lata				
	bydło >2lat				
	krowy				
	w tym: - mleczone				

*Struktura stada w %*

Cielęta do 1 roku
Bydło 1-2 lata
Krowy
Bydło>2lat



## Departament Rynków Rolnych

**Tablica 19. Ceny skupu oraz ceny targowiskowe bydła rzeźnego ogółem (bez cieląt) w 2012r. wg GUS\* (lata 2004-2010 w wydaniu Excel)**

2011													
	I	II	III	IV	V	VI	VII	VIII	IX	X	XI	XII	I-XII
cena skupu	6,59	6,58	6,41	6,32	6,31	6,42	6,45	6,61	6,61				
cena targowiskowa	6,01	6,22	6,32	6,37	6,31	6,30	6,23	6,24	6,26				

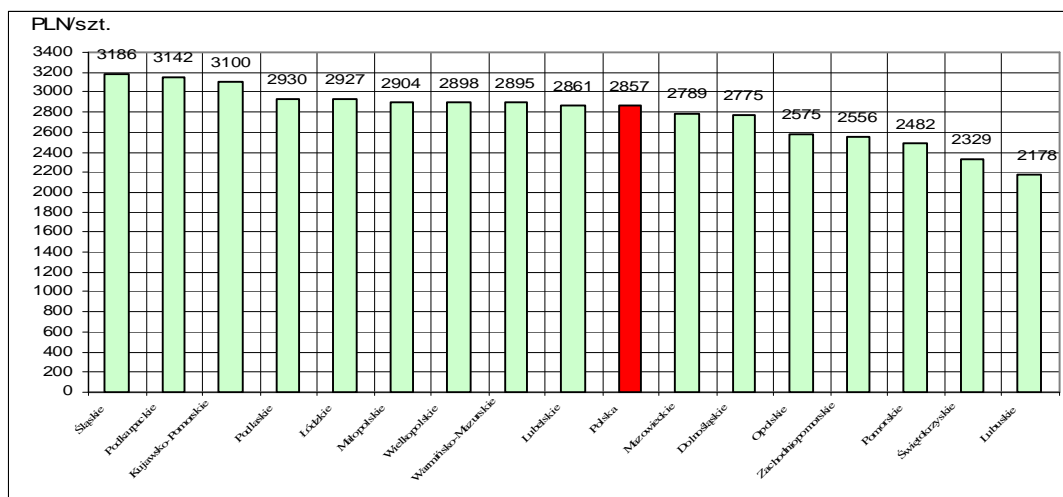
\*- w zł/kg w.ż.

**Tablica 20. Ceny skupu\* krów rzeźnych w Polsce oraz wg województw oraz wg miesięcy w roku 2012**

województwo/miesiąc	Styczeń	Luty	Marzec	Kwiecień	Maj	Czerwiec	Lipiec	Sierpień	Wrzesień	Październik	Listopad	Grudzień
	w zł za sztukę											
<i>polaska</i>	2732,35	2736,29	2619,19	2771,53	2787,85	2809,89	2740,73	2787,49	2857,16			
świętokrzyskie	2700,33	2712,72	2801,74	2652,42	3028,94	2897,56	2838,80	2679,32	2775,30			
śląskie	3072,34	3079,20	3065,65	2955,56	3074,26	3077,53	2921,11	2994,30	3100,44			
lubelskie	2734,55	2900,17	3020,83	2938,67	2908,40	2979,31	2920,08	2947,17	2860,66			
lubuskie	2574,26	2288,76	2137,89	2521,54	2477,92	2144,53	2723,10	2374,95	2177,89			
łódzkie	2927,61	2929,63	1863,26	3006,75	2994,25	3007,46	2808,79	2922,84	2927,48			
świętomaryjański	2739,84	2740,21	2801,98	2834,67	2724,30	2736,83	2802,48	2901,69	2903,75			
świętochłowski	2188,59	2503,30	2450,88	2487,58	2478,52	2519,56	2480,54	2701,26	2789,07			
świętokrzyskie	2664,10	2550,72	2581,16	2354,25	2904,43	2997,72	2408,84	2816,06	2574,80			
świętokrzyskie	2920,13	3043,87	2956,42	3059,88	2834,22	2730,44	3039,77	3075,53	3141,51			
świętokrzyskie	2796,32	2791,56	2739,98	2903,01	2868,55	3123,20	2925,19	2838,62	2929,59			
świętokrzyskie	2405,64	2287,91	2359,51	2301,88	2189,66	2487,72	2428,40	2166,75	2481,52			
świętokrzyskie	3066,95	3089,67	3078,44	3035,37	2967,25	3132,29	3086,46	3127,56	3185,92			
świętokrzyskie	2691,47	2618,56	2433,36	2444,71	2397,84	2230,79	2187,09	2244,56	2329,12			
świętokrzyskie	3049,16	2815,24	2757,89	2831,63	2638,33	2723,46	2803,31	2924,75	2895,03			
świętokrzyskie	2984,69	2842,10	2905,61	2918,38	2955,93	2839,25	2827,01	2851,16	2898,46			
świętokrzyskie	2655,14	2510,49	2490,97	2391,64	2708,89	2712,86	2611,16	2582,61	2555,55			

wg siedziby producenta żywca – wstępne dane GUS

**Rys. 18. Graficzny obraz cen skupu (płaconych producentom) krów rzeźnych w Polsce\* wg województw we wrześniu 2012r.**



**Tabl. 21 Zestawienie monitorowanych danych w zakresie zakupu i ubojów bydła w latach 2003-2012  
(wybrane fragmenty z bazy danych)**

a) ceny zakupu bydła rzeźnego w PLN/kg mpc w układzie miesięcznym, kwartalnym, półrocznym i rocznym.

	I	II	III	IV	V	VI	VII	VIII	IX	X	XI	XII
bydło ogółem	5,24	5,17	5,22	5,34	5,05	5,18	4,85	4,94	4,93	5,07	5,12	5,10
byki do 2 lat (A)	6,22	6,29	6,29	6,25	6,27	6,22	6,09	6,12	6,12	6,05	5,99	5,90
byki >2 lat (B)	6,07	6,03	5,96	5,79	5,71	6,09	6,27	6,13	5,93	5,95	5,77	5,81
wolce (C)	6,03	6,16	6,15	6,12	5,99	0,00	5,86	6,07	0,00	5,57	5,87	5,48
krowy (D)	3,46	3,39	3,38	3,27	3,30	3,27	3,27	3,44	3,74	4,02	3,87	3,76
jałówki (E)	5,92	5,97	5,96	5,88	5,89	5,84	5,70	5,68	5,59	5,57	5,56	5,50
<b>2004</b>												zł/kg mpc
	I	II	III	IV	V	VI	VII	VIII	IX	X	XI	XII
bydło ogółem	5,25	5,46	5,73	5,88	6,77	8,04	7,34	7,32	7,51	7,46	7,27	7,20
byki do 2 lat (A)	6,06	6,17	6,33	6,58	7,69	8,83	8,18	8,10	8,25	8,21	8,16	8,16
byki >2 lat (B)	6,12	6,22	6,32	6,31	7,71	9,02	8,10	8,10	8,08	8,32	8,11	8,15
wolce (C)	0,00	0,00	5,94	0,00	0,00	7,88	0,00	8,50	6,44	7,20	6,87	6,70
krowy (D)	3,85	4,35	4,74	5,07	5,80	7,48	6,47	6,60	6,92	6,86	6,57	6,32
jałówki (E)	5,56	5,65	5,84	6,01	6,69	7,77	7,15	7,04	7,20	7,27	7,18	7,10
<b>2005</b>												zł/kg mpc
	I	II	III	IV	V	VI	VII	VIII	IX	X	XI	XII
bydło ogółem	7,42	7,98	8,16	8,13	8,07	8,21	8,19	8,17	7,98	7,65	7,64	7,51
byki do 2 lat (A)	8,35	8,75	8,82	8,88	8,75	8,89	8,79	8,86	8,76	8,60	8,65	8,60
byki >2 lat (B)	8,32	8,54	8,71	8,83	8,71	8,71	8,63	8,69	8,65	8,56	8,58	8,49
wolce (C)	0,00	6,28	8,25	8,45	9,10	0,00	7,66	0,00	7,39	8,25	0,00	7,38
krowy (D)	6,64	7,24	7,48	7,42	7,40	7,51	7,42	7,42	7,13	6,63	6,56	6,28
jałówki (E)	7,29	7,59	7,70	7,73	7,81	7,73	7,66	7,72	7,61	7,48	7,47	7,37

*Wykorzystanie możliwe z dokładnym podaniem źródła*

## Departament Rynków Rolnych

<b>2006</b>												zł/kg mpc
	I	II	III	IV	V	VI	VII	VIII	IX	X	XI	XII
bydło ogółem	7,70	8,08	8,21	8,27	8,34	8,49	8,22	8,15	8,32	8,10	7,88	7,91
byki do 2 lat (A)	8,86	9,12	9,29	9,33	9,36	9,46	9,25	9,11	9,26	9,07	8,98	8,91
byki >2 lat (B)	8,70	8,96	9,08	9,20	9,32	9,40	9,27	9,24	9,34	9,20	8,92	8,91
wolce (C)	7,28	6,37	7,67	0,00	7,79	0,00	7,40	0,00	7,21	8,03	7,43	7,27
krowy (D)	6,62	6,88	7,19	7,18	7,26	7,45	7,20	7,00	7,15	7,05	6,81	6,66
jałówki (E)	7,56	7,71	7,79	7,84	7,86	7,99	7,90	7,79	7,88	7,81	7,59	7,63

<b>2007</b>												zł/kg mpc
	I	II	III	IV	V	VI	VII	VIII	IX	X	XI	XII
bydło ogółem	8,14	8,29	8,23	8,10	7,82	7,72	7,68	7,93	8,07	7,75	7,50	7,55
byki do 2 lat (A)	9,14	9,15	9,03	8,95	8,66	8,49	8,37	8,70	8,73	8,49	8,33	8,37
byki >2 lat (B)	9,16	9,20	8,92	8,93	8,56	8,52	8,54	8,71	8,82	8,48	8,14	8,23
wolce (C)	0,00	0,00	7,77	8,73	7,58	6,64	0,00	7,17	7,90	7,45	8,17	6,36
krowy (D)	6,87	7,14	7,21	7,14	6,95	6,92	6,91	7,08	7,33	7,03	6,57	6,42
jałówki (E)	7,72	7,80	7,77	7,66	7,53	7,49	7,49	7,66	7,77	7,56	7,45	7,45

<b>2008</b>												zł/kg mpc
	I	II	III	IV	V	VI	VII	VIII	IX	X	XI	XII
bydło ogółem	7,97	8,08	8,06	8,07	8,08	8,28	7,90	7,94	8,12	8,10	8,00	8,24
byki do 2 lat (A)	8,82	8,75	8,66	8,71	8,69	8,85	8,59	8,70	8,85	8,91	8,91	9,16
byki >2 lat (B)	8,76	8,62	8,50	8,64	8,75	8,98	8,71	8,85	9,01	8,99	8,98	8,93
wolce (C)	7,39	7,82	8,39	6,26	8,42	9,30	7,97	7,87	7,40	0,00	7,63	7,55
krowy (D)	6,83	7,01	7,16	7,21	7,25	7,50	7,10	7,08	7,22	7,17	6,89	7,06
jałówki (E)	7,68	7,76	7,83	7,81	7,83	7,93	7,70	7,67	7,81	7,80	7,75	7,92

<b>2009</b>												zł/kg mpc
	I	II	III	IV	V	VI	VII	VIII	IX	X	XI	XII
bydło ogółem	8,66	9,13	9,47	9,28	9,43	9,70	9,46	9,27	9,19	8,82	8,92	9,08

## Departament Rynków Rolnych

byki do 2 lat (A)	9,51	9,92	10,25	10,13	10,31	10,60	10,44	10,43	10,32	10,04	10,21	10,31
byki >2 lat (B)	9,55	9,99	10,47	10,41	10,57	10,84	10,67	10,71	10,67	10,47	10,46	10,48
wolce (C)	7,06	8,34	0,00	0,00	8,00	0,00	0,00	0,00	7,45	8,46	8,35	0,00
krowy (D)	7,50	7,85	8,32	8,23	8,29	8,56	8,20	7,93	7,77	7,36	7,34	7,37
jałówki (E)	8,22	8,51	8,90	8,88	8,90	9,12	9,03	9,00	8,98	8,75	8,83	8,87
<b>2010</b>												<b>zł/kg mpc</b>
	I	II	III	IV	V	VI	VII	VIII	IX	X	XI	XII
bydło ogółem	9,43	9,45	8,78	8,78	8,44	8,45	8,29	8,51	8,66	8,79	9,40	9,91
byki do 2 lat (A)	10,66	10,58	9,71	9,55	9,03	8,98	8,83	9,13	9,31	9,63	10,58	11,18
byki >2 lat (B)	10,96	10,74	9,81	9,73	9,14	9,11	8,90	9,33	9,55	9,85	10,86	11,38
wolce (C)	0,00	10,54	9,24	5,99	8,44	8,06	8,08	8,63	7,65	0,00	0,00	8,09
krowy (D)	7,70	7,76	7,67	7,68	7,56	7,66	7,50	7,46	7,60	7,56	7,63	7,85
jałówki (E)	9,17	9,23	8,61	8,46	8,19	8,24	8,12	8,27	8,42	8,46	8,68	9,02
<b>2011</b>												<b>zł/kg mpc</b>
	I	II	III	IV	V	VI	VII	VIII	IX	X	XI	XII
bydło ogółem	10,13	10,06	10,59	10,73	10,88	10,58	10,85	11,31	11,73	11,83	11,97	12,41
byki do 2 lat (A)	11,47	11,15	11,79	11,89	11,87	11,48	11,84	12,56	13,09	13,31	13,41	13,67
byki >2 lat (B)	11,67	11,25	11,81	11,93	11,89	11,45	11,80	12,58	13,12	13,42	13,48	13,73
wolce (C)	0,00	8,22	0,00	10,05	9,39	8,70	12,73	0,00	9,76	10,79	9,47	10,65
krowy (D)	8,03	8,26	8,93	9,22	9,35	9,43	9,57	9,81	10,12	10,25	10,38	10,62
jałówki (E)	9,22	9,30	9,73	9,85	9,96	10,09	10,31	10,69	11,16	11,33	11,48	11,78
<b>2012</b>												<b>zł/kg mpc</b>
	I	II	III	IV	V	VI	VII	VIII	IX	X	XI	XII
bydło ogółem	12,94	12,98	12,51	12,44	12,23	12,48	12,52	12,77	12,91			
byki do 2 lat (A)	14,23	13,99	13,32	13,31	12,81	13,08	13,24	13,72	13,91			
byki >2 lat (B)	14,27	14,01	13,29	13,31	12,77	13,08	13,21	13,71	13,92			
wolce (C)	12,32	0,00	11,80	10,31	0,00	0,00	0,00	0,00	0,00			
krowy (D)	11,03	11,27	11,25	11,15	11,16	11,45	11,41	11,53	11,58			
jałówki (E)	12,13	12,34	12,11	12,09	12,19	12,28	12,35	12,53	12,64			

## Departament Rynków Rolnych

2003 kwartał					2003 półrocze			2003	
	I-III	IV-VI	VII-IX	X-XII		I-VI	VII-XII		I-XII
bydło ogółem	5,21	5,18	4,90	5,09	bydło ogółem	5,19	5,00	bydło ogółem	5,10
byki do 2 lat (A)	6,26	6,25	6,11	5,99	byki do 2 lat (A)	6,26	6,04	byki do 2 lat (A)	6,16
byki >2 lat (B)	6,01	5,84	6,14	5,87	byki >2 lat (B)	5,96	6,02	byki >2 lat (B)	6,00
wolce (C)	6,13	6,04	5,93	5,70	wolce (C)	6,10	5,72	wolce (C)	5,88
krowy (D)	3,41	3,28	3,48	3,91	krowy (D)	3,35	3,70	krowy (D)	3,53
jałówki (E)	5,94	5,87	5,65	5,55	jałówki (E)	5,91	5,59	jałówki (E)	5,76
2004 kwartał					2004 półrocze			2004	
	I-III	IV-VI	VII-IX	X-XII		I-VI	VII-XII		I-XII
bydło ogółem	5,52	7,11	7,40	7,31	bydło ogółem	6,27	7,35	bydło ogółem	6,94
byki do 2 lat (A)	6,21	7,96	8,18	8,18	byki do 2 lat (A)	7,00	8,18	byki do 2 lat (A)	7,73
byki >2 lat (B)	6,25	7,93	8,11	8,20	byki >2 lat (B)	7,06	8,14	byki >2 lat (B)	7,90
wolce (C)	5,94	7,88	7,62	6,95	wolce (C)	7,26	7,05	wolce (C)	7,06
krowy (D)	4,39	6,40	6,71	6,57	krowy (D)	5,49	6,64	krowy (D)	6,25
jałówki (E)	5,69	6,88	7,13	7,18	jałówki (E)	6,17	7,15	jałówki (E)	6,69
2005 kwartał					2005 półrocze			2005	
	I-III	IV-VI	VII-IX	X-XII		I-VI	VII-XII		I-XII
bydło ogółem	7,90	8,14	8,13	7,60	bydło ogółem	8,04	7,90	bydło ogółem	7,97
byki do 2 lat (A)	8,69	8,84	8,81	8,62	byki do 2 lat (A)	8,78	8,73	byki do 2 lat (A)	8,76
byki >2 lat (B)	8,53	8,75	8,66	8,54	byki >2 lat (B)	8,66	8,62	byki >2 lat (B)	8,64
wolce (C)	6,18	8,52	7,48	7,74	wolce (C)	6,44	7,48	wolce (C)	7,24
krowy (D)	7,14	7,45	7,34	6,47	krowy (D)	7,33	6,95	krowy (D)	7,14
jałówki (E)	7,54	7,76	7,67	7,44	jałówki (E)	7,66	7,55	jałówki (E)	7,61
2006 kwartał					2006 półrocze			2006	
	I-III	IV-VI	VII-IX	X-XII		I-VI	VII-XII		I-XII

*Wykorzystanie możliwe z dokładnym podaniem źródła*

## Departament Rynków Rolnych

bydło ogółem	8,05	8,36	8,23	7,96	bydło ogółem	8,21	8,10	bydło ogółem	8,15
byki do 2 lat (A)	9,14	9,38	9,20	8,99	byki do 2 lat (A)	9,26	9,10	byki do 2 lat (A)	9,18
byki >2 lat (B)	8,96	9,31	9,29	9,02	byki >2 lat (B)	9,18	9,16	byki >2 lat (B)	9,17
wolce (C)	6,70	7,79	7,30	7,44	wolce (C)	6,97	7,41	wolce (C)	7,22
krowy (D)	6,95	7,29	7,11	6,86	krowy (D)	7,12	6,98	krowy (D)	7,05
jałówki (E)	7,71	7,89	7,85	7,68	jałówki (E)	7,80	7,76	jałówki (E)	7,78
<b>2007 kwartał</b>					<b>2007 półrocze</b>			<b>2007</b>	
	<b>I-III</b>	<b>IV-VI</b>	<b>VII-IX</b>	<b>X-XII</b>		<b>I-VI</b>	<b>VII-XII</b>		<b>I-XII</b>
bydło ogółem	8,22	7,87	7,91	7,61	bydło ogółem	8,04	7,75	bydło ogółem	7,89
byki do 2 lat (A)	9,11	8,70	8,62	8,40	byki do 2 lat (A)	8,91	8,51	byki do 2 lat (A)	8,71
byki >2 lat (B)	9,07	8,65	8,70	8,30	byki >2 lat (B)	8,85	8,54	byki >2 lat (B)	8,69
wolce (C)	7,77	7,39	7,41	7,22	wolce (C)	7,42	7,28	wolce (C)	7,40
krowy (D)	7,07	6,99	7,11	6,73	krowy (D)	7,03	6,91	krowy (D)	6,97
jałówki (E)	7,77	7,55	7,64	7,50	jałówki (E)	7,66	7,57	jałówki (E)	7,61
<b>2008 kwartał</b>					<b>2008 półrocze</b>			<b>2008</b>	
	<b>I-III</b>	<b>IV-VI</b>	<b>VII-IX</b>	<b>X-XII</b>		<b>I-VI</b>	<b>VII-XII</b>		<b>I-XII</b>
bydło ogółem	8,04	8,14	7,99	8,11	bydło ogółem	8,09	8,05	bydło ogółem	8,07
byki do 2 lat (A)	8,74	8,75	8,71	8,98	byki do 2 lat (A)	8,75	8,86	byki do 2 lat (A)	8,80
byki >2 lat (B)	8,64	8,79	8,88	8,97	byki >2 lat (B)	8,72	8,91	byki >2 lat (B)	8,82
wolce (C)	7,52	6,82	7,75	7,62	wolce (C)	7,34	7,71	wolce (C)	7,45
krowy (D)	6,99	7,31	7,14	7,05	krowy (D)	7,16	7,09	krowy (D)	7,13
jałówki (E)	7,76	7,85	7,73	7,82	jałówki (E)	7,81	7,78	jałówki (E)	7,79
<b>2009 kwartał</b>					<b>2009 półrocze</b>			<b>2009</b>	
	<b>I-III</b>	<b>IV-VI</b>	<b>VII-IX</b>	<b>X-XII</b>		<b>I-VI</b>	<b>VII-XII</b>		<b>I-XII</b>
bydło ogółem	9,11	9,46	9,31	8,94	bydło ogółem	9,30	9,13	bydło ogółem	9,22
byki do 2 lat (A)	9,92	10,33	10,39	10,19	byki do 2 lat (A)	10,13	10,30	byki do 2 lat (A)	10,21
byki >2 lat (B)	10,13	10,61	10,68	10,47	byki >2 lat (B)	10,38	10,57	byki >2 lat (B)	10,49
wolce (C)	8,26	8,00	7,45	8,45	wolce (C)	8,18	7,85	wolce (C)	8,13

*Wykorzystanie możliwe z dokładnym podaniem źródła*

## Departament Rynków Rolnych

krowy (D)	7,91	8,35	7,96	7,35	krowy (D)	8,15	7,67	krowy (D)	7,89
jałówki (E)	8,57	8,96	9,00	8,81	jałówki (E)	8,78	8,91	jałówki (E)	8,85
<b>2010 kwartał</b>					<b>2010 półrocze</b>			<b>2010</b>	
	I-III	IV-VI	VII-IX	X-XII		I-VI	VII-XII		I-XII
bydło ogółem	9,17	8,54	8,50	9,37	bydło ogółem	8,83	8,96	bydło ogółem	8,90
byki do 2 lat (A)	10,27	9,15	9,11	10,49	byki do 2 lat (A)	9,66	9,84	byki do 2 lat (A)	9,76
byki >2 lat (B)	10,45	9,25	9,26	10,72	byki >2 lat (B)	9,67	9,93	byki >2 lat (B)	9,83
wolce (C)	9,36	8,25	8,16	8,09	wolce (C)	8,59	8,11	wolce (C)	8,29
krowy (D)	7,71	7,64	7,53	7,68	krowy (D)	7,67	7,61	krowy (D)	7,64
jałówki (E)	8,94	8,28	8,29	8,71	jałówki (E)	8,59	8,50	jałówki (E)	8,54
<b>2011 kwartał</b>					<b>2011 półrocze</b>			<b>2011</b>	
	I-III	IV-VI	VII-IX	X-XII		I-VI	VII-XII		I-XII
bydło ogółem	10,29	10,72	11,31	12,04	bydło ogółem	10,49	11,69	bydło ogółem	11,10
byki do 2 lat (A)	11,50	11,73	12,49	13,45	byki do 2 lat (A)	11,61	12,98	byki do 2 lat (A)	12,25
byki >2 lat (B)	11,59	11,74	12,73	13,55	byki >2 lat (B)	11,65	13,29	byki >2 lat (B)	12,80
wolce (C)	8,22	9,31	9,98	10,63	wolce (C)	8,83	10,56	wolce (C)	9,97
krowy (D)	8,46	9,34	9,85	10,39	krowy (D)	8,88	10,14	krowy (D)	9,57
jałówki (E)	9,46	9,97	10,73	11,50	jałówki (E)	9,71	11,13	jałówki (E)	10,43
<b>2012 kwartał</b>					<b>2012 półrocze</b>			<b>2012</b>	
	I-III	IV-VI	VII-IX	X-XII		I-VI	VII-XII		I-XII
bydło ogółem	12,80	12,37	12,74		bydło ogółem	12,57		bydło ogółem	
byki do 2 lat (A)	13,81	13,03	13,62		byki do 2 lat (A)	13,41		byki do 2 lat (A)	
byki >2 lat (B)	13,85	13,00	13,58		byki >2 lat (B)	13,38		byki >2 lat (B)	
wolce (C)	11,97	10,31	0,00		wolce (C)	11,92		wolce (C)	
krowy (D)	11,19	11,25	11,51		krowy (D)	11,22		krowy (D)	
jałówki (E)	12,19	12,19	12,51		jałówki (E)	12,19		jałówki (E)	

**Uwaga:**

Zainteresowanych pozyskaniem danych z zakresu monitoringu cen sprzedaży oraz cen targowiskowych w latach 2004-2011 jak i pozostałych danych m.inn. cen zakupu, danych GUS i Komisji Europejskiej, zapraszam do wydania biuletynu w wersji EXCEL:

[http://www.minrol.gov.pl/FileRepozytory/FileRepozytoryShowImage.aspx?item\\_id=40582](http://www.minrol.gov.pl/FileRepozytory/FileRepozytoryShowImage.aspx?item_id=40582)

---

Biuletyn „*Rynek wołowiny i cielęciny*” ukazuje się w każdy czwartek o godz. 13<sup>00</sup>.  
*Informacje zamieszczane w tym biuletynie przekazywane są przez współpracujące z nami podmioty na podstawie Ustawy o badaniach rynkowych z dn. 30 marca 2001r.*

**Wydawca:**

Ministerstwo Rolnictwa i Rozwoju Wsi,

Departament Rynków Rolnych

ul. Wspólna 30, 00-930 Warszawa,

tel. (022) 623-12-54, fax (022) 623-27-06 lub 07

Internet: <http://www.minrol.gov.pl/bia>, E-mail: [biuletyn@minrol.gov.pl](mailto:biuletyn@minrol.gov.pl)

**Autor:** Krzysztof Seredyn tel. (022) 623-12-54; E-mail: [Krzysztof.Seredyn@minrol.gov.pl](mailto:Krzysztof.Seredyn@minrol.gov.pl)