

ZINTEGROWANY SYSTEM ROLNICZEJ INFORMACJI RYNKOWEJ

(Podstawa prawna: Ustawa o rolniczych badaniach rynkowych z dnia 30 marca 2001r.)

Rynek wołowiny i cielęciny



NR 45/2012

Czwartek, 15 listopada 2012r

Notowania¹ z okresu 5-11.11.2012r.

Spis treści

I.	<u>Zakupy bydła rzeźnego w ubojniach</u>	2
1.	Ceny zakupu bydła w Polsce	2
2.	Ceny skupu żywca wołowego w Polsce (dane GUS).....	4
3.	Ceny bydła w Polsce na tle UE.....	10
4.	Ceny bydła w UE.....	10
5.	Uboje bydła rzeźnego w Polsce w okresie I-IX 2012r.....	14
II.	<u>Sprzedaż wołowiny</u>	16
1.	Ceny wołowiny w zakładach mięsnych w kraju.....	16
2.	Ceny wołowiny na krajowych giełdach towarowych.....	18
3.	Ceny bydła na targowiskach.....	19
III.	<u>Graficzna prezentacja cen w roku 2012 na tle lat 2010 i 2011</u>	21
IV.	<u>Analiza handlu zagranicznego wołowina</u>	25
1.	Dopłaty eksportowe w UE do wołowiny.....	25
2.	Handel zagraniczny końmi, bydlęciem oraz mięsem wołowym w Polsce w okresie I-VIII 2012r...../.....	26
3.	Kierunki, wolumen oraz ceny eksportu/wywozu oraz importu/przywozu bydła żywego oraz wołowiny z Polski w okresie I-VIII 2012r.....	27
V.	<u>Informacje statystyczne (dane GUS)</u>	30
1.	Pogłowie bydła w Polsce.....	30
2.	Ceny skupu i ceny targowiskowe bydła rzeźnego w latach 2004 - 2012.....	31
3.	Ceny skupu krów rzeźnych w Polsce w latach 2005 - 2012 wg województw i miesięcy.....	31
VI.	Zestawienie monitorowanych danych w zakresie skupu z rynku wołowiny w latach 2003-2012.....	31

¹ Badanie cen zakupu i cen sprzedaży w zakładach mięsnych prowadzone jest na reprezentatywnej próbie. Ceny zakupu rejestrowane są dla klas SEUROP wg rozporządzenia Rady (WE) Nr 1234/2007 z dnia 22 października 2007r. ustanawiającego wspólną organizację rynków rolnych oraz przepisy szczegółowe dotyczące niektórych produktów rolnych („rozporządzenie o jednolitej wspólnej organizacji rynku”) (Dz.U. L 299 z 16.11.2007, str. 1, z późn. zm.) i wg rozporządzenia Komisji (WE) nr 1249/2008 z dnia 10 grudnia 2008 r. r. ustanawiającego szczegółowe zasady wdrożenia wspólnotowych skal klasyfikacji tusz wołowych, wieprzowych i baranich oraz raportowania ich cen (Dz. U. Nr L 337 z 16.12.2008, str. 3 z późn. zm.) oraz rozporządzenia Ministra Rolnictwa i Rozwoju Wsi z dnia 4 lutego 2009 r. w sprawie szczegółowego sposobu oznaczania klasy jakości handlowej tusz wołowych (Dz.U. z dn. 19.02.2009r. Nr 28, poz. 180). Ceny zakupu rejestrowane są dla masy poubojowej schłodzonej.

Badanie cen targowiskowych prowadzone jest na targowiskach na których dokonywany jest obrót bydlęciem a ceny rejestrowane są jako średnie arytmetyczne zrealizowanych transakcji.

Wykorzystanie możliwe z dokładnym podaniem źródła

Departament Rynków Rolnych

I. Zakupy bydła rzeźnego w ubojniach

1.1 Ceny zakupu bydła rzeźnego w Polsce.

Tablica 1. Zbiornicze zestawienie danych dotyczących zakupionego bydła rzeźnego w ubojniach w kraju

Kategoria bydła	CENA ZAKUPU*					Średnia masa cieplej tuszy		Liczba sztuk Zmiana tyg. [%]	Struktura zakupu	
	wg w.ż.** [zł/kg]	dla mpc [zł/tonę]	dla mps [zł/tonę]	Zmiana ceny mps [%]		[kg]	Zmiana tyg. [%]		[%]	Zmiana tyg. [pkt.%]
	2012-11-11	2012-11-11	2012-11-11	tyg.	roczna	2012-11-11		2012-11-11		
Bydło ogółem	6,25	12 333	12 580	-1,1	4,6	289,6	-0,1	42,7	100,0	-
Byki do 2 lat (U+R+O)	7,18	13 316	13 583	-1,4	0,2	326,2	0,9	38,6	38,9	-1,2
Byki >2 lat (R+O)	7,14	13 352	13 619	-0,8	0,3	359,9	-2,1	66,8	3,3	0,5
Wolce (U+R+O)	-	-	-	-	--	-	-	-100,0	0,0	-0,1
Krowy (R+O+P)	5,10	10 978	11 197	-1,3	6,2	261,1	-0,8	38,3	39,7	-1,3
Jałówki (U+R+O)	6,40	12 407	12 655	-0,5	9,1	260,4	0,4	60,9	18,1	2,0

* - jest to cena netto zapłacona dostawcom bydła za dostarczony do rzeźni lub zakupiony przez rzeźnię pełnowartościowy żywiec wołowy na bazie franco zakład czyli wraz z kosztami transportu dostawcy jak i rzeźni jeśli poniosła ona koszty transportu związane z zakupem żywca. Cena ta zawiera również wszelkie dodatkowe płatności (premie, nagrody itp.) niezależnie od okresu w jakim zostały wypłacone.

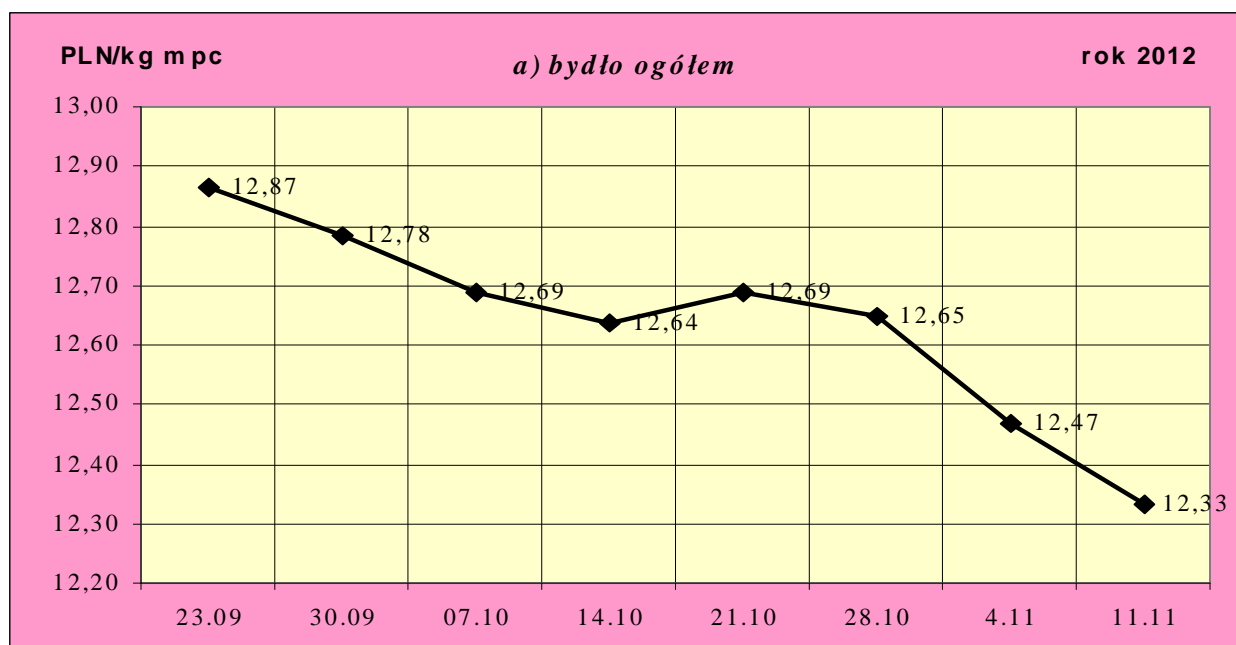
** - w.ż. - waga żywa, mpc - masa poubojowa ciepła, mps - masa poubojowa schłodzona

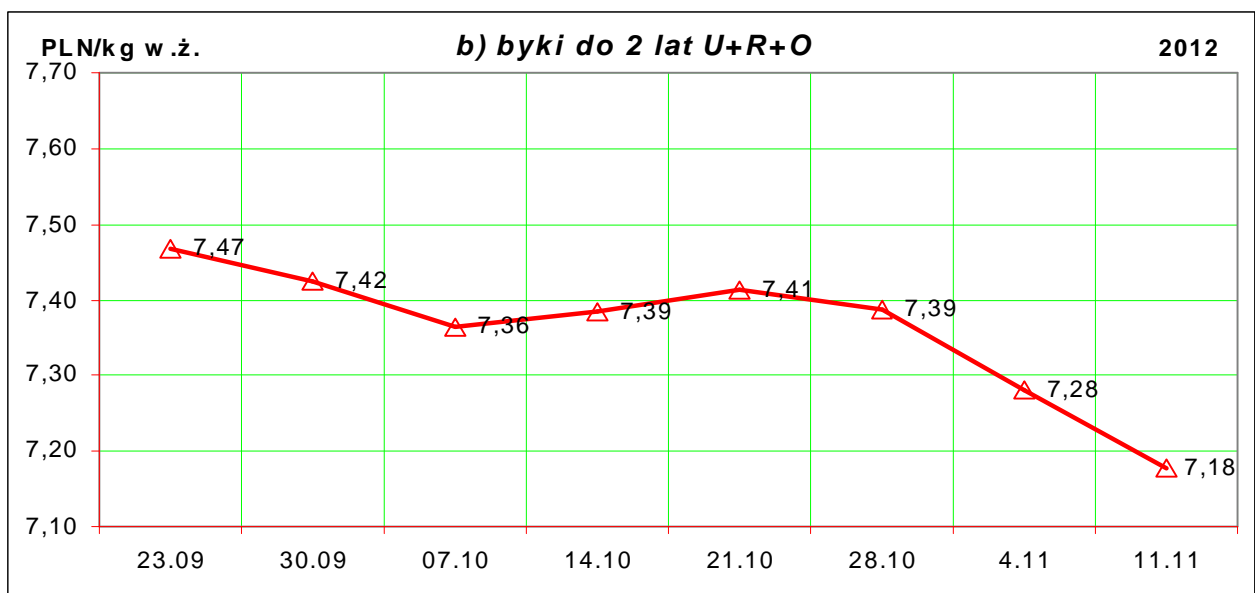
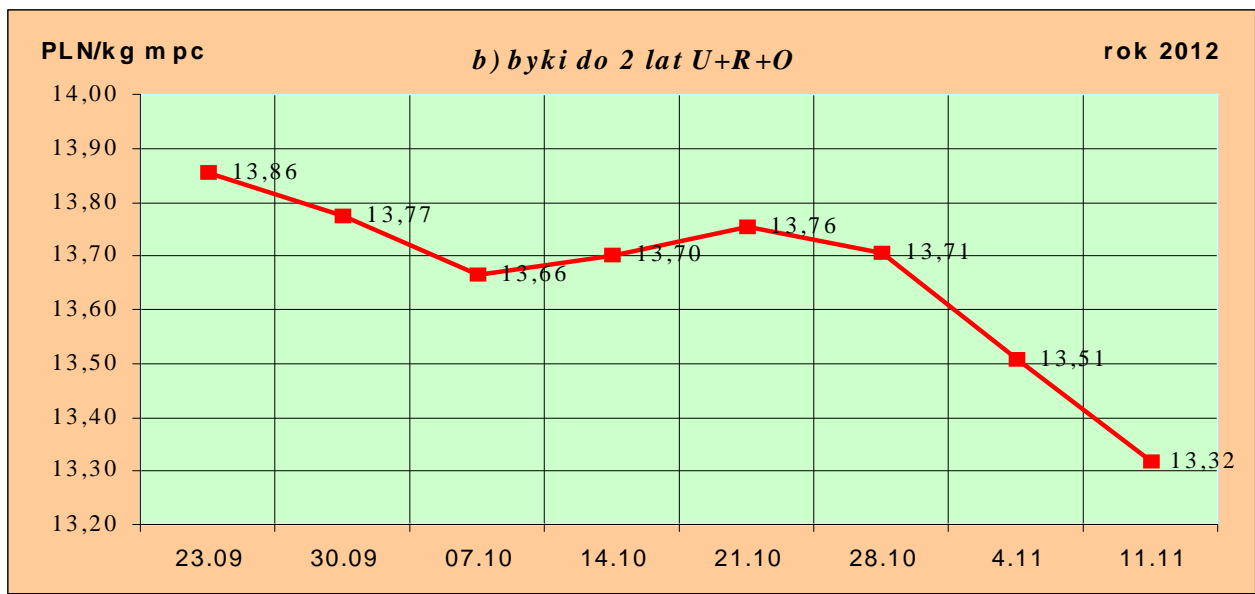
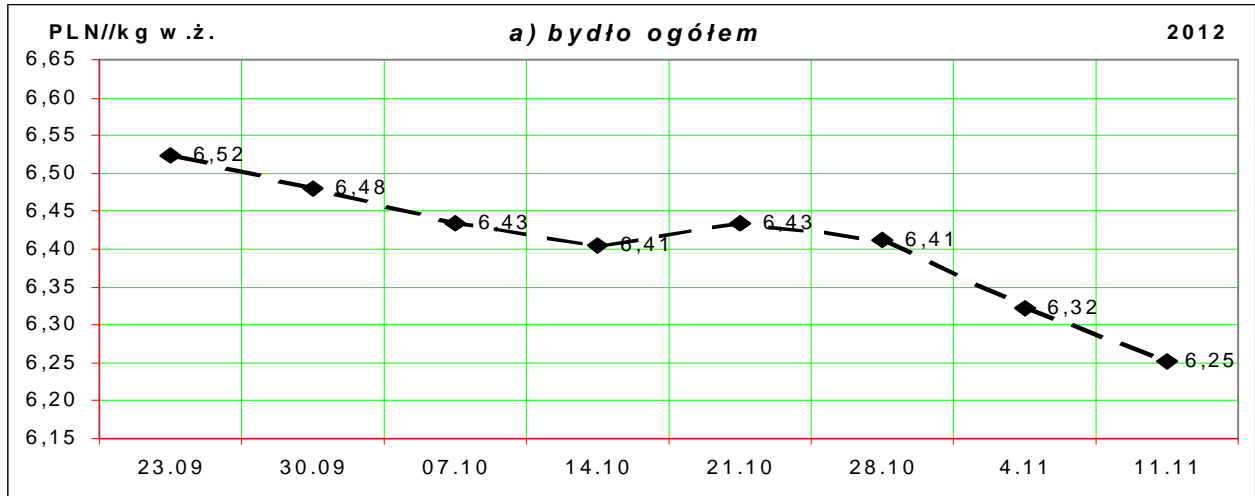
*** - daty podane w tablicach oznaczają ostatni dzień analizowanego tygodnia (poniedziałek-niedziela).

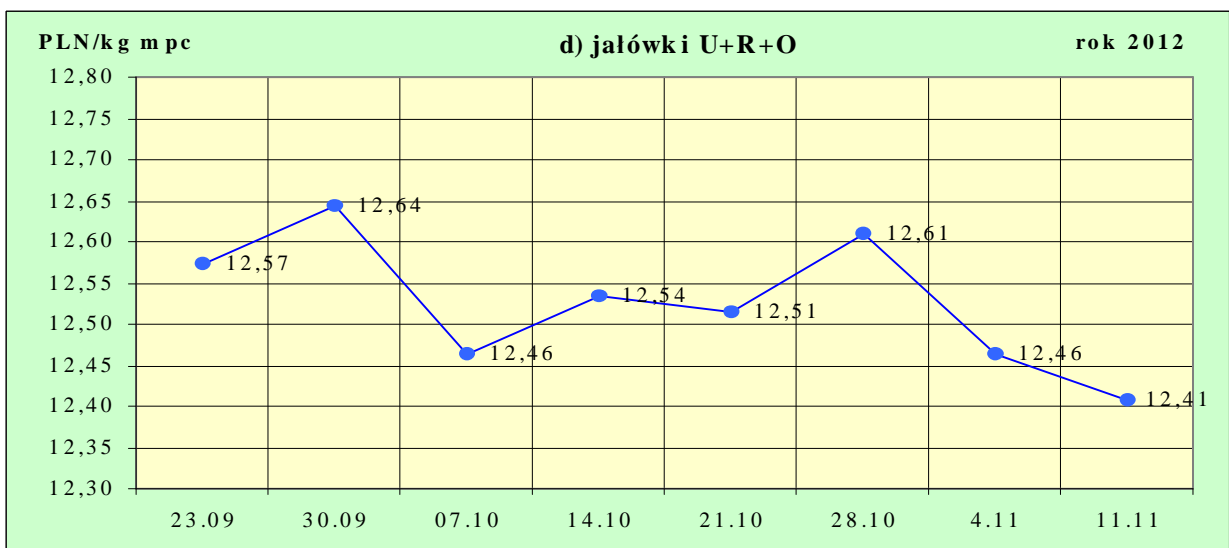
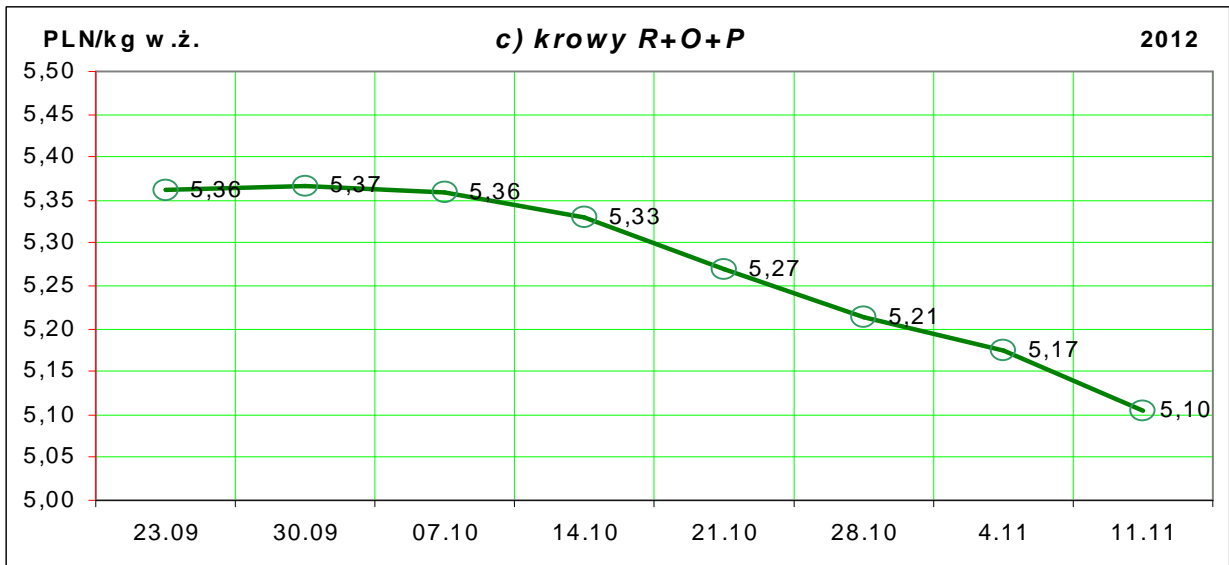
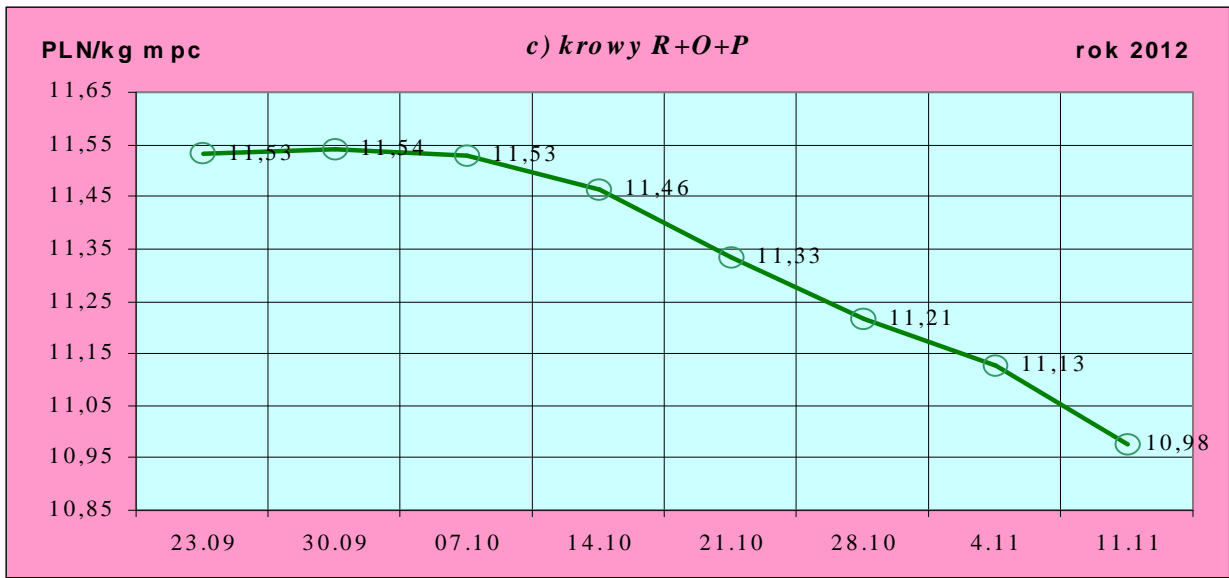
Uwaga:

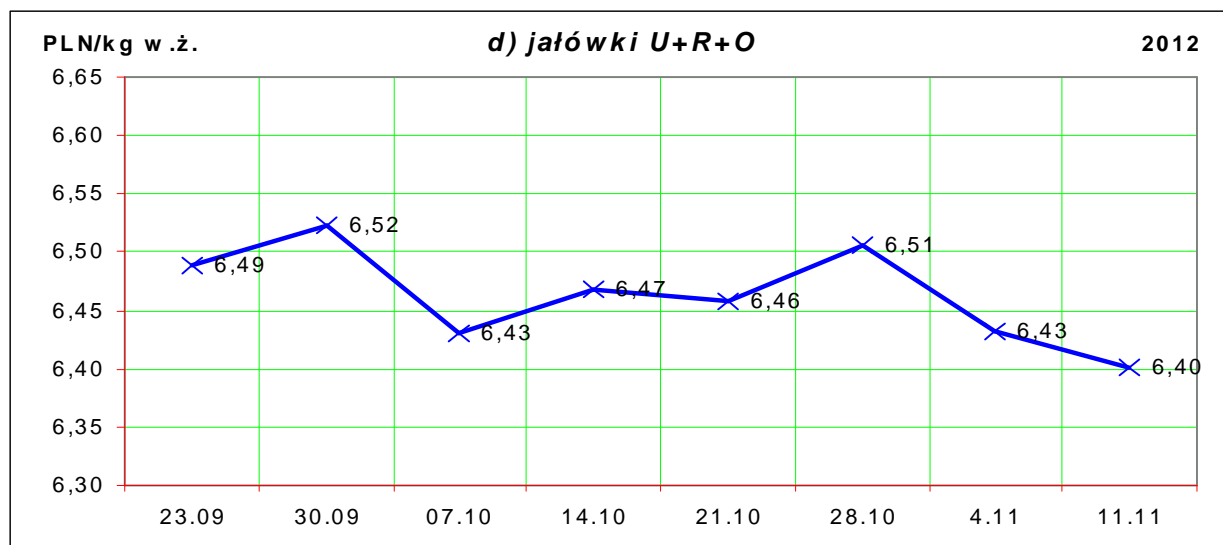
Od tygodnia nr 4/2011 tygodniową cenę bydła za wagę żywą wylicza się stosując nowe uaktualnione na bazie roku 2010 następujące wskaźniki wydajności poubojowej: bydło ogółem - 0,507 (było 0,521); byki do 2 lat - 0,539 (było 0,550); byki > 2 lat - 0,535 (było 0,520); wolce - 0,54 (było 0,540); krowy - 0,465 (było 0,478) i jałówki - 0,516 (było 0,530).

Rys. 1. Średnie krajowe ceny zakupu bydła rzeźnego wg kategorii bydła (PLN/ kg mpc i PLN/kg w.ż.)









1.2 Ceny skupu żywca wołowego w Polsce (dane wstępne GUS).

Tablica 2. Ceny skupu żywca wołowego w Polsce wg miesięcy w roku 2012.

a) bydła rzeźnego ogółem (bez cieląt) w zł/kg w.ż.

Kategoria ceny/miesiąc	I	II	III	IV	V	VI	VII	VIII	IX	X	XI	XII	I-XII
Cena skupu (cena zapłacona producentom żywca)*	6,59	6,58	6,41	6,32	6,31	6,42	6,45	6,61	6,61				

*- średnia cena za bydło rzeźne ogółem (bez cieląt) zapłacona w skupie producentom bydła (badana w GUS)

Tablica 3. Zbiorcze zestawienie danych dotyczących zakupu bydła rzeźnego wg makroregionów

Kategoria bydła	Cena zakupu				Średnia masa tuszy cieplej		Zmiana tyg. poziomu uboju [%]	Struktura zakupu	
	wg w.ż. [zł/kg]	dla mpc [zł/tonę]	dla mps [zł/tonę]	Zmiana	[kg]	Zmiana		[%]	Zmiana
	2012-11-11	2012-11-11	2012-11-11	Zmiana mps tyg. [%]	2012-11-11	Zmiana tyg. [%]	2012-11-11	Zmiana tyg. [w pkt. %]	
Centralny									
Bydło ogółem	6,27	12 367	12 614	-0,8	289,8	0,2	38,8	100,0	-
byki do 2 lat	7,17	13 301	13 567	-1,5	328,5	1,3	33,5	39,3	-1,6
byki > 2 lat	7,18	13 425	13 694	-0,1	355,7	-3,4	57,9	3,8	0,5
wolce	-	-	-	-	-	-	-	-	-
krowy	5,06	10 873	11 091	-0,8	257,3	-0,3	32,6	36,7	-1,7
jałówki	6,44	12 483	12 733	0,0	261,0	0,5	61,5	20,2	2,8
Południowy									
Bydło ogółem	6,33	12 488	12 737	-1,3	291,8	-0,8	35,8	100,0	-
byki do 2 lat	7,22	13 392	13 660	-1,2	324,7	0,5	35,1	42,2	-0,2
byki > 2 lat	7,14	13 345	13 612	-1,7	360,1	-0,9	37,6	2,4	0,0
wolce	-	-	-	-	-	-	-	-	-
krowy	5,25	11 285	11 511	-1,6	266,1	-2,1	37,1	40,9	0,4
jałówki	6,43	12 470	12 720	-0,9	257,1	-1,1	35,7	14,5	0,0

Departament Rynków Rolnych

				Północny					
Bydło ogółem	5,90	11 638	11 871	1,4	281,1	3,2	103,9	100,0	-
byki do 2 lat	7,02	13 021	13 281	-0,1	318,6	1,4	132,0	26,3	3,2
byki > 2 lat	6,98	13 038	13 299	1,5	378,9	-2,8	490,9	3,7	2,4
wolce	-	-	-	-	-	-	-	-	-
krowy	4,87	10 483	10 693	-1,8	260,5	0,9	66,9	49,8	-11,0
jałówki	6,14	11 906	12 144	2,0	265,3	3,7	178,6	20,2	5,4

*- z uwagi na ustawowy obowiązek nieidentyfikacji danych, ceny nie podano.

** - z uwagi na brak porównywalności w obecnym tygodniu, danych nie podano

Makroregiony skupu bydła oraz sprzedaży wołowiny w ćwierćtuszach

Nazwa makroregionu	Województwa wchodzące w skład makroregionu
północny	podlaskie, pomorskie, warmińsko-mazurskie, zachodnio-pomorskie
centralny	kujawsko-pomorskie, mazowieckie, łódzkie, wielkopolskie, lubuskie
południowy	lubelskie, małopolskie, podkarpackie, świętokrzyskie, dolnośląskie, opolskie, śląskie

Tablica 4. Ceny zakupu bydła dla 32 badanych klas jakości EUROP w Polsce oraz w makroregionach

Kategorie bydła	Klasa wg EUROP	Cena zakupu					Średnia tuszy 2012-11-11	masa schlodz. [kg] Zmiana tyg. [%]
		dla mpc** [zł/tonę]		dla mps** [zł/tonę]		Zmiana mps tyg. [%]		
		2012-11-11	2012-11-04	2012-11-11	2012-11-04		2012-11-11	
POLSKA								
byki do 2 lat	kl. U	13 590	13 777	13 862	14 052	-1,4	383	-0,3
byki do 2 lat	kl. U 2	13 548	13 769	13 819	14 044	-1,6	380	1,2
byki do 2 lat	kl. U 3	13 695	13 790	13 969	14 066	-0,7	393	-2,0
byki do 2 lat	kl. R	13 411	13 597	13 679	13 869	-1,4	338	0,7
byki do 2 lat	kl. R 2	13 356	13 559	13 624	13 831	-1,5	334	1,2
byki do 2 lat	kl. R 3	13 517	13 654	13 787	13 927	-1,0	346	0,4
byki do 2 lat	kl. O	13 198	13 388	13 462	13 656	-1,4	311	1,5
byki do 2 lat	kl. O 2	13 143	13 390	13 406	13 658	-1,8	303	1,4
byki do 2 lat	kl. O 3	13 312	13 384	13 578	13 652	-0,5	327	1,1
byki > 2 lat	kl. R 3	13 503	13 574	13 773	13 846	-0,5	370	-1,7
byki > 2 lat	kl. O 3	13 243	13 354	13 508	13 621	-0,8	353	-1,8
krowy	kl. R	11 935	12 067	12 174	12 308	-1,1	319	0,0
krowy	kl. R 2	11 677	11 902	11 910	12 140	-1,9	288	-1,6
krowy	kl. R 3	11 802	11 948	12 038	12 187	-1,2	323	0,4
krowy	kl. R 4	12 291	12 407	12 537	12 655	-0,9	344	0,3
krowy	kl. O	11 289	11 423	11 515	11 652	-1,2	276	-0,4
krowy	kl. O 2	11 005	11 199	11 225	11 423	-1,7	255	-0,5
krowy	kl. O 3	11 395	11 550	11 623	11 781	-1,3	288	-1,0
krowy	kl. O 4	11 773	11 762	12 009	11 997	0,1	309	-0,8
krowy	kl. P	9 941	10 110	10 140	10 312	-1,7	220	-1,6
krowy	kl. P 1	9 504	9 728	9 694	9 922	-2,3	205	-1,2
krowy	kl. P 2	10 306	10 416	10 512	10 625	-1,1	236	-1,4
krowy	kl. P 3	10 778	10 883	10 993	11 101	-1,0	256	-4,9

Departament Rynków Rolnych

jałówki	kl. U	12 762	12 938	13 017	13 196	-1,4	306	-2,1
jałówki	kl. U 2	12 820	12 916	13 076	13 174	-0,7	301	-0,3
jałówki	kl. U 3	12 715	12 950	12 969	13 209	-1,8	311	-2,8
jałówki	kl. R	12 603	12 703	12 855	12 957	-0,8	282	1,1
jałówki	kl. R 2	12 479	12 437	12 729	12 685	0,3	261	1,2
jałówki	kl. R 3	12 521	12 667	12 771	12 920	-1,1	282	0,9
jałówki	kl. R 4	12 835	12 985	13 092	13 245	-1,2	304	1,8
jałówki	kl. O	12 268	12 286	12 513	12 532	-0,2	247	0,3
jałówki	kl. O 2	12 155	12 116	12 398	12 358	0,3	230	1,9
jałówki	kl. O 3	12 309	12 408	12 555	12 656	-0,8	253	-2,4
jałówki	kl. O 4	12 418	12 421	12 667	12 669	0,0	275	-0,2
				Centralny				
byki do 2 lat	kl. U	13 508	13 710	13 778	13 985	-1,5	388	-0,6
byki do 2 lat	kl. U 2	13 460	13 724	13 729	13 999	-1,9	386	0,2
byki do 2 lat	kl. U 3	13 766	13 678	14 042	13 952	0,6	400	-0,7
byki do 2 lat	kl. R	13 399	13 582	13 667	13 854	-1,3	338	0,6
byki do 2 lat	kl. R 2	13 391	13 555	13 659	13 826	-1,2	336	1,4
byki do 2 lat	kl. R 3	13 417	13 633	13 686	13 906	-1,6	342	-0,8
byki do 2 lat	kl. O	13 182	13 406	13 446	13 674	-1,7	313	2,5
byki do 2 lat	kl. O 2	13 121	13 416	13 383	13 684	-2,2	308	3,0
byki do 2 lat	kl. O 3	13 322	13 383	13 588	13 650	-0,5	325	0,8
byki > 2 lat	kl. R 3	13 532	13 524	13 802	13 794	0,1	367	-2,7
byki > 2 lat	kl. O 3	13 341	13 354	13 608	13 621	-0,1	348	-3,5
krowy	kl. R	11 702	11 894	11 936	12 132	-1,6	306	-0,7
krowy	kl. R 2	11 618	11 762	11 850	11 998	-1,2	285	1,5
krowy	kl. R 3	11 662	11 813	11 896	12 049	-1,3	313	1,3
krowy	kl. R 4	11 879	12 164	12 117	12 407	-2,3	324	-3,8
krowy	kl. O	11 208	11 306	11 432	11 533	-0,9	272	-0,6
krowy	kl. O 2	11 007	11 157	11 227	11 380	-1,3	255	0,0
krowy	kl. O 3	11 324	11 450	11 551	11 679	-1,1	285	-1,3
krowy	kl. O 4	11 499	11 425	11 729	11 654	0,6	300	-4,0
krowy	kl. P	9 853	9 923	10 050	10 121	-0,7	219	-0,3
krowy	kl. P 1	9 453	9 513	9 642	9 703	-0,6	203	-0,1
krowy	kl. P 2	10 115	10 245	10 318	10 450	-1,3	232	-0,6
krowy	kl. P 3	10 883	10 742	11 101	10 957	1,3	267	-0,1
jałówki	kl. U	12 618	12 634	12 870	12 886	-0,1	324	-1,8
jałówki	kl. U 2	12 641	12 395	12 893	12 643	2,0	301	-5,4
jałówki	kl. U 3	12 606	12 766	12 858	13 021	-1,3	339	0,3
jałówki	kl. R	12 692	12 715	12 946	12 970	-0,2	286	1,2
jałówki	kl. R 2	12 671	12 477	12 925	12 727	1,6	268	2,7
jałówki	kl. R 3	12 527	12 636	12 778	12 889	-0,9	284	0,0
jałówki	kl. R 4	12 952	13 024	13 211	13 285	-0,6	306	1,9
jałówki	kl. O	12 366	12 350	12 613	12 597	0,1	247	0,8
jałówki	kl. O 2	12 286	12 174	12 532	12 418	0,9	231	2,5
jałówki	kl. O 3	12 374	12 491	12 621	12 741	-0,9	253	-2,5

Departament Rynków Rolnych

jałówki	kl. O 4	12 528	12 465	12 778	12 714	0,5	278	0,6
			Południowy					
byki do 2 lat	kl. U	13 731	13 937	14 006	14 216	-1,5	377	0,3
byki do 2 lat	kl. U 2	13 794	13 967	14 070	14 246	-1,2	367	3,2
byki do 2 lat	kl. U 3	13 663	13 908	13 937	14 186	-1,8	390	-2,3
byki do 2 lat	kl. R	13 465	13 676	13 734	13 950	-1,5	338	0,8
byki do 2 lat	kl. R 2	13 350	13 646	13 617	13 919	-2,2	332	1,2
byki do 2 lat	kl. R 3	13 630	13 708	13 902	13 982	-0,6	348	1,0
byki do 2 lat	kl. O	13 279	13 403	13 544	13 671	-0,9	308	0,2
byki do 2 lat	kl. O 2	13 230	13 394	13 495	13 662	-1,2	298	-0,5
byki do 2 lat	kl. O 3	13 362	13 421	13 629	13 689	-0,4	327	0,8
byki > 2 lat	kl. R 3	13 570	13 753	13 841	14 028	-1,3	369	-1,2
byki > 2 lat	kl. O 3	13 166	13 421	13 430	13 689	-1,9	353	-0,5
krowy	kl. R	12 229	12 251	12 474	12 496	-0,2	332	0,7
krowy	kl. R 2	11 816	12 084	12 053	12 326	-2,2	291	-4,2
krowy	kl. R 3	12 004	12 092	12 244	12 334	-0,7	332	-0,5
krowy	kl. R 4	12 609	12 617	12 862	12 870	-0,1	355	2,2
krowy	kl. O	11 538	11 637	11 769	11 869	-0,8	277	-0,4
krowy	kl. O 2	11 165	11 347	11 388	11 574	-1,6	254	-1,2
krowy	kl. O 3	11 632	11 711	11 865	11 945	-0,7	287	-1,0
krowy	kl. O 4	12 148	12 231	12 391	12 476	-0,7	314	1,7
krowy	kl. P	10 082	10 316	10 284	10 522	-2,3	219	-2,6
krowy	kl. P 1	9 720	10 122	9 914	10 325	-4,0	203	-3,7
krowy	kl. P 2	10 354	10 521	10 561	10 731	-1,6	232	-5,1
krowy	kl. P 3	10 734	10 605	10 949	10 817	1,2	273	12,6
jałówki	kl. U	13 039	13 265	13 299	13 530	-1,7	281	-5,0
jałówki	kl. U 2	13 209	13 440	13 473	13 709	-1,7	292	1,7
jałówki	kl. U 3	12 899	13 157	13 157	13 420	-2,0	273	-9,6
jałówki	kl. R	12 683	12 784	12 937	13 040	-0,8	277	0,6
jałówki	kl. R 2	12 386	12 521	12 634	12 771	-1,1	249	-3,0
jałówki	kl. R 3	12 690	12 776	12 944	13 031	-0,7	276	0,4
jałówki	kl. R 4	12 855	12 997	13 113	13 257	-1,1	301	2,3
jałówki	kl. O	12 256	12 357	12 501	12 604	-0,8	241	-1,7
jałówki	kl. O 2	12 044	12 177	12 285	12 421	-1,1	224	-0,4
jałówki	kl. O 3	12 351	12 458	12 598	12 708	-0,9	247	-3,7
jałówki	kl. O 4	12 452	12 516	12 701	12 766	-0,5	267	-3,1
			Północny					
byki do 2 lat	kl. U	12 990	12 723	13 250	12 978	2,1	393	3,3
byki do 2 lat	kl. U 2	12 990	12 707	13 250	12 961	2,2	393	4,7
byki do 2 lat	kl. U 3	-	12 815	-	13 072	-100,0	-	-100,0
byki do 2 lat	kl. R	13 160	12 963	13 424	13 222	1,5	335	0,2
byki do 2 lat	kl. R 2	13 117	13 047	13 379	13 308	0,5	326	-1,3
byki do 2 lat	kl. R 3	13 342	12 489	13 609	12 739	6,8	375	5,9
byki do 2 lat	kl. O	12 945	13 092	13 204	13 354	-1,1	308	2,6
byki do 2 lat	kl. O 2	12 928	13 124	13 187	13 386	-1,5	298	1,1

Departament Rynków Rolnych

byki do 2 lat	kl. O 3	12 987	12 996	13 247	13 256	-0,1	338	5,2
byki > 2 lat	kl. R 3	13 060	12 892	13 322	13 150	1,3	405	1,3
byki > 2 lat	kl. O 3	13 030	12 796	13 291	13 052	1,8	370	-3,0
krowy	kl. R	11 271	11 402	11 496	11 630	-1,1	338	8,2
krowy	kl. R 2	11 169	11 187	11 392	11 411	-0,2	294	2,1
krowy	kl. R 3	11 506	11 548	11 736	11 779	-0,4	341	7,7
krowy	kl. R 4	10 834	11 318	11 051	11 544	-4,3	370	2,8
krowy	kl. O	10 825	11 066	11 041	11 288	-2,2	286	-0,6
krowy	kl. O 2	10 495	10 818	10 705	11 034	-3,0	262	-1,6
krowy	kl. O 3	11 010	11 245	11 230	11 470	-2,1	299	-2,4
krowy	kl. O 4	11 169	11 448	11 392	11 677	-2,4	334	3,7
krowy	kl. P	9 924	10 288	10 122	10 494	-3,5	227	-3,3
krowy	kl. P 1	9 310	9 681	9 496	9 875	-3,8	212	-0,5
krowy	kl. P 2	10 664	10 710	10 877	10 924	-0,4	256	2,9
krowy	kl. P 3	10 475	11 244	10 684	11 469	-6,8	201	-29,4
jałówki	kl. U	12 444	-	12 693	-	-	320	-
jałówki	kl. U 2	12 444	-	12 693	-	-	320	-
jałówki	kl. U 3	-	-	-	-	-	-	-
jałówki	kl. R	12 020	11 847	12 260	12 084	1,5	280	4,5
jałówki	kl. R 2	12 079	11 588	12 320	11 819	4,2	262	8,4
jałówki	kl. R 3	12 094	12 046	12 336	12 286	0,4	289	5,0
jałówki	kl. R 4	11 573	11 580	11 804	11 812	-0,1	305	-2,7
jałówki	kl. O	11 818	11 617	12 055	11 849	1,7	256	1,3
jałówki	kl. O 2	11 768	11 580	12 003	11 811	1,6	238	1,6
jałówki	kl. O 3	11 961	11 738	12 200	11 973	1,9	266	-1,4
jałówki	kl. O 4	11 262	11 047	11 487	11 268	1,9	295	6,1

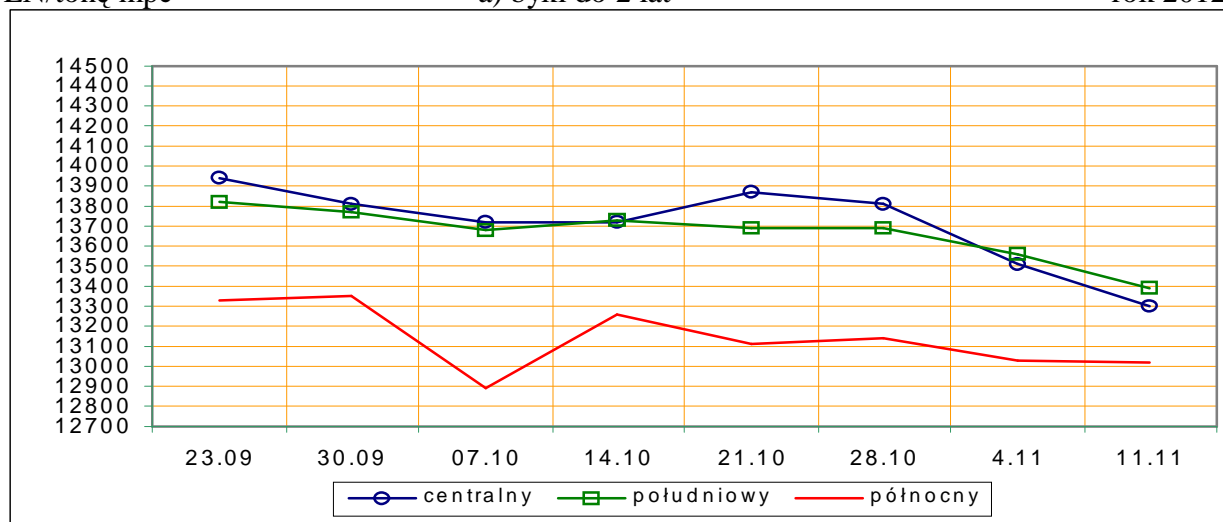
*- z uwagi na ustawy o obowiązkach nieidentyfikacji danych, ceny nie podano.

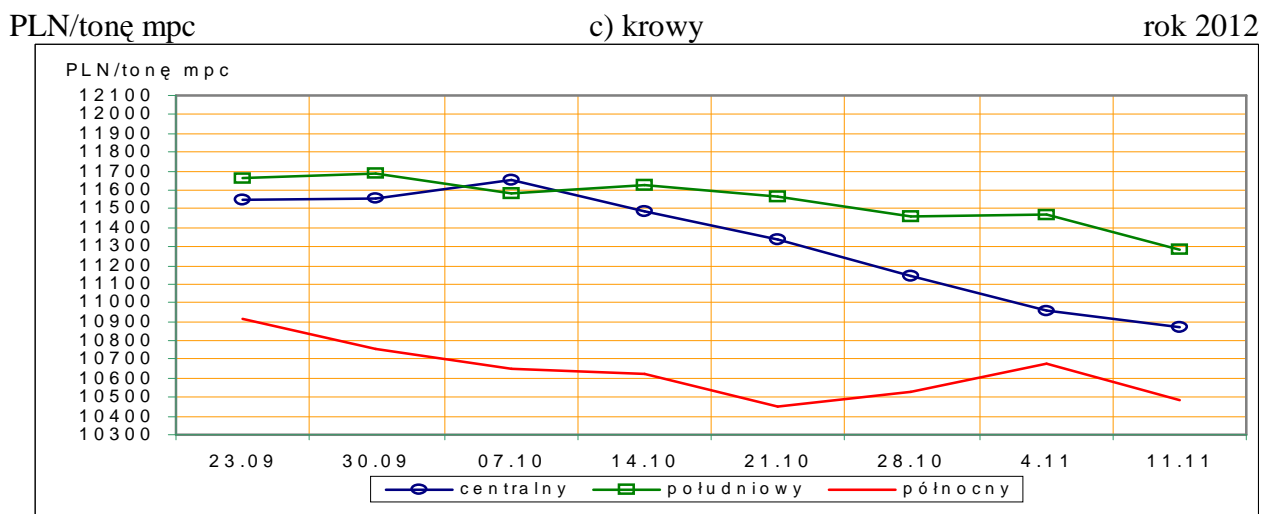
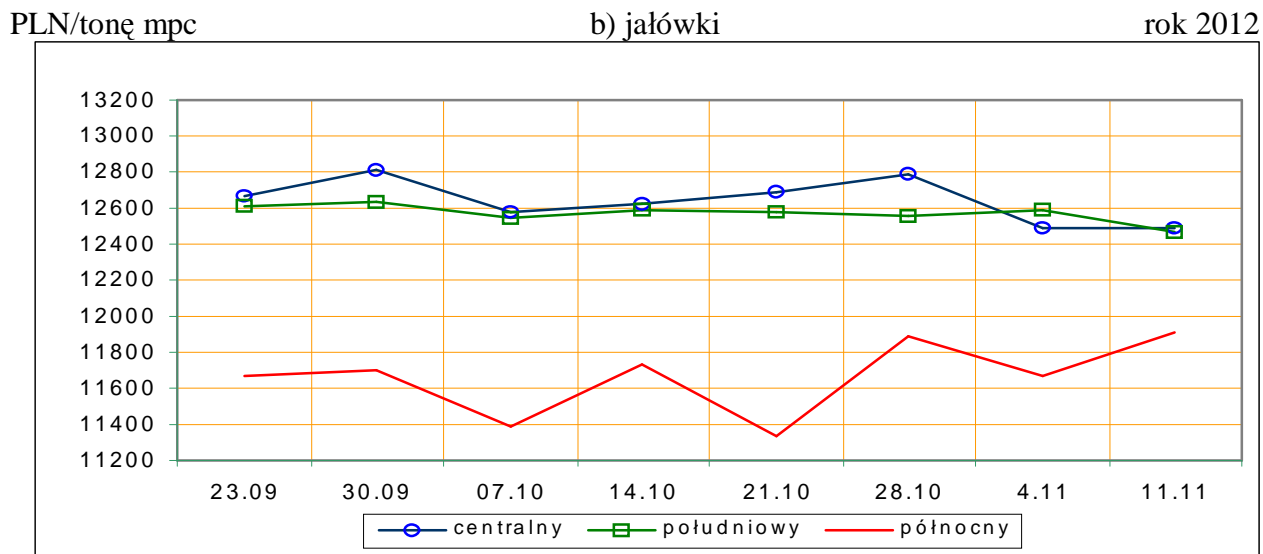
Rys.3. Średnie ceny zakupu bydła rzeźnego wg makroregionów.

PLN/tonę mpc

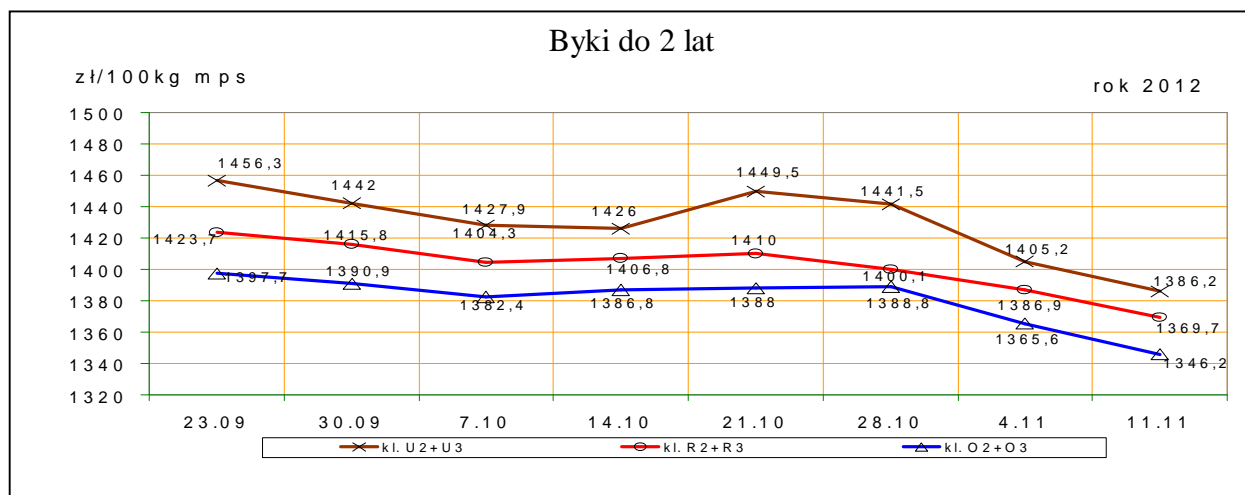
a) byki do 2 lat

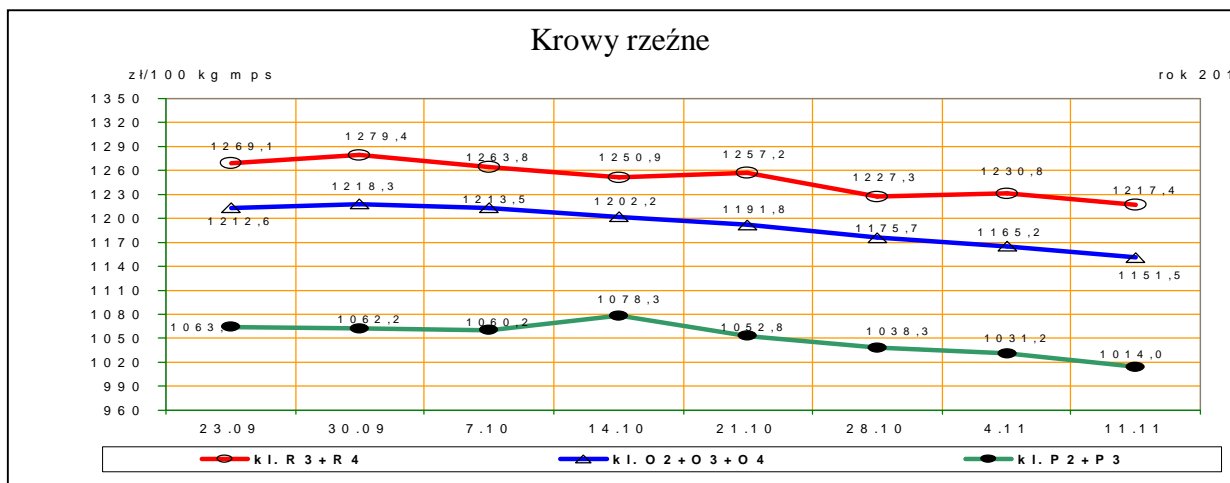
rok 2012





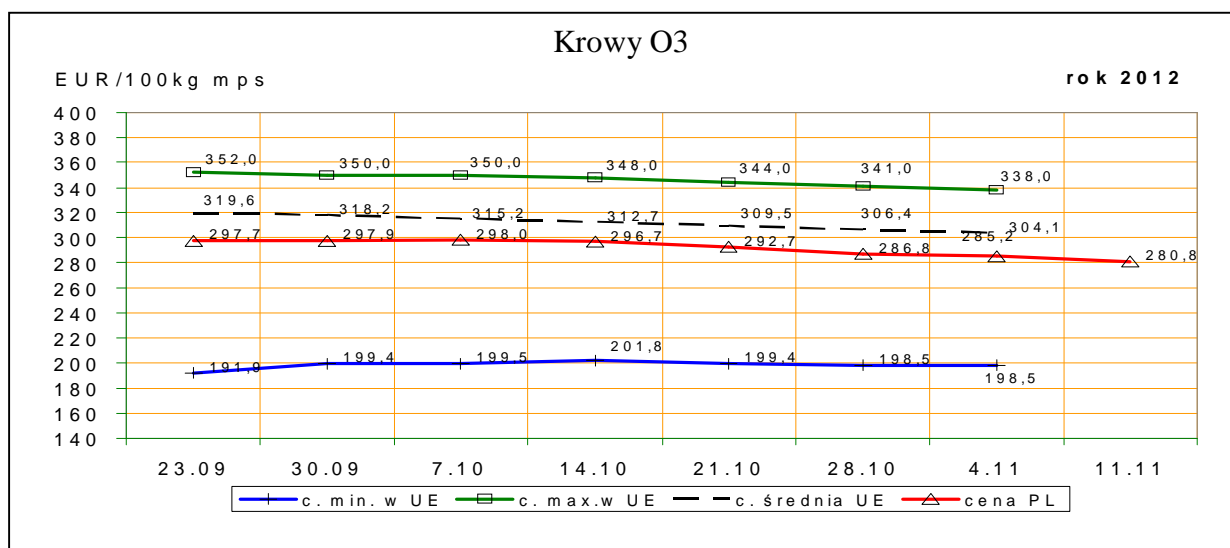
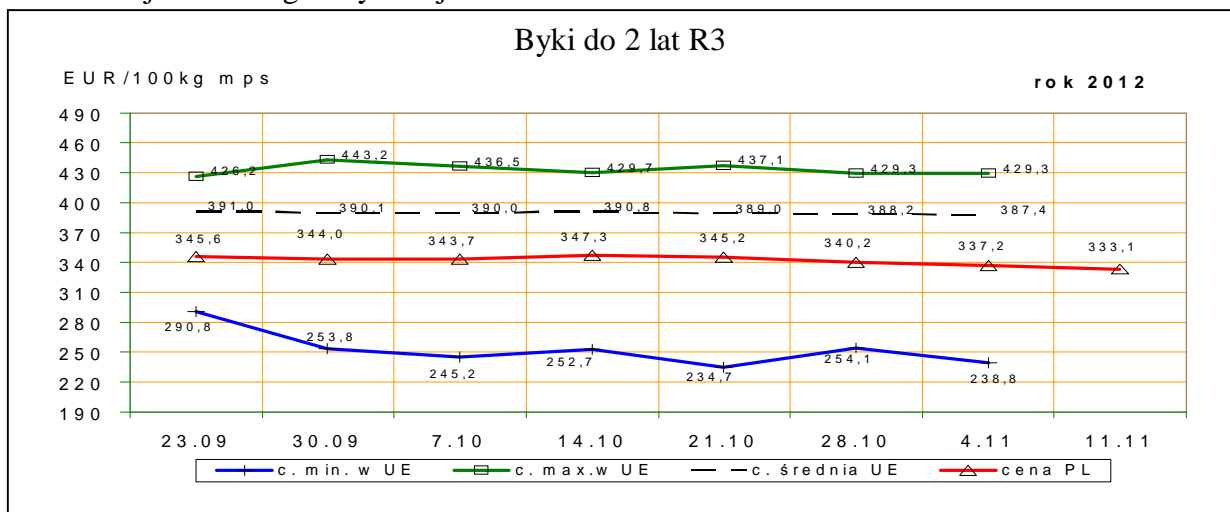
Rys. 4. Średnie krajowe ceny zakupu młodych byków i krow rzeźnych wg badanych klas jakości





1.3 Ceny bydła w Polsce na tle cen w Unii Europejskiej

Rys. 5. Ceny zakupu młodych byków kl. R3 i krów rzeźnych kl. O3 w Polsce* na tle cen pozostałych krajów UE wg klasyfikacji EUROP.



*- wg kursu 1 EURO=4,13852PLN

1.4 Ceny bydła w Unii Europejskiej²

Tablica 5. Średnia wspólnotowa cena rynkowa tusz od młodego bydła męskiego wraz z % ceny referencyjnej

EUR/100 kg tusz schłodzonych				
Kraj	44/12	43/12	zmiana tyg.	% ceny referencyjnej
UE	392,33	392,79	-0,45	176,41%

Tablica 5a. Średnia cena rynkowa tusz od młodego bydła męskiego w państwach członkowskich UE

EUR/100 kg tusz schłodzonych					
Kraj	44/12	43/12	Kraj	44/12	43/12
Belgia	352,81	352,76	Luksemburg	391,57	393,29
Bułgaria			Węgry	276,73	
Czechy	349,05	351,87	Malta		
Dania	400,61	402,18	Holandia	339,37	328,92
Niemcy	406,06	407,60	Austria	392,17	391,33
Estonia	348,36	334,47	Polska	333,46	336,57
Grecja	432,52	432,52	Portugalia	364,31	363,37
Hiszpania	378,02	378,46	Rumunia	235,89	257,14
Francja	386,51	387,87	Słowenia	377,75	372,99
Irlandia	371,61	370,24	Słowacja	355,48	347,92
Włochy	414,79	412,55	Finlandia	379,34	381,92
Cypr			Szwecja	370,27	384,30
Litwa	241,65	238,79	Wielka Brytania	443,83	441,18
Łotwa	308,90	305,05	Północna Irlandia	398,56	395,36

Tablica 6. Ceny wybranych kategorii i klas jakościowych bydła w państwach członkowskich UE
euro/100kg tusz schłodzonych

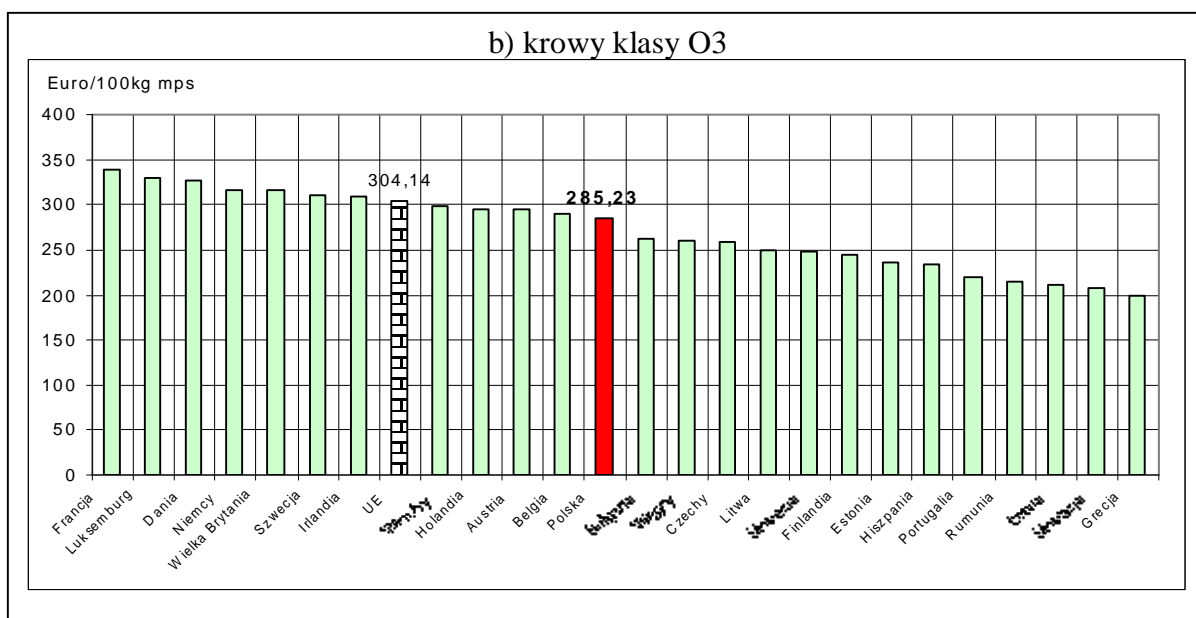
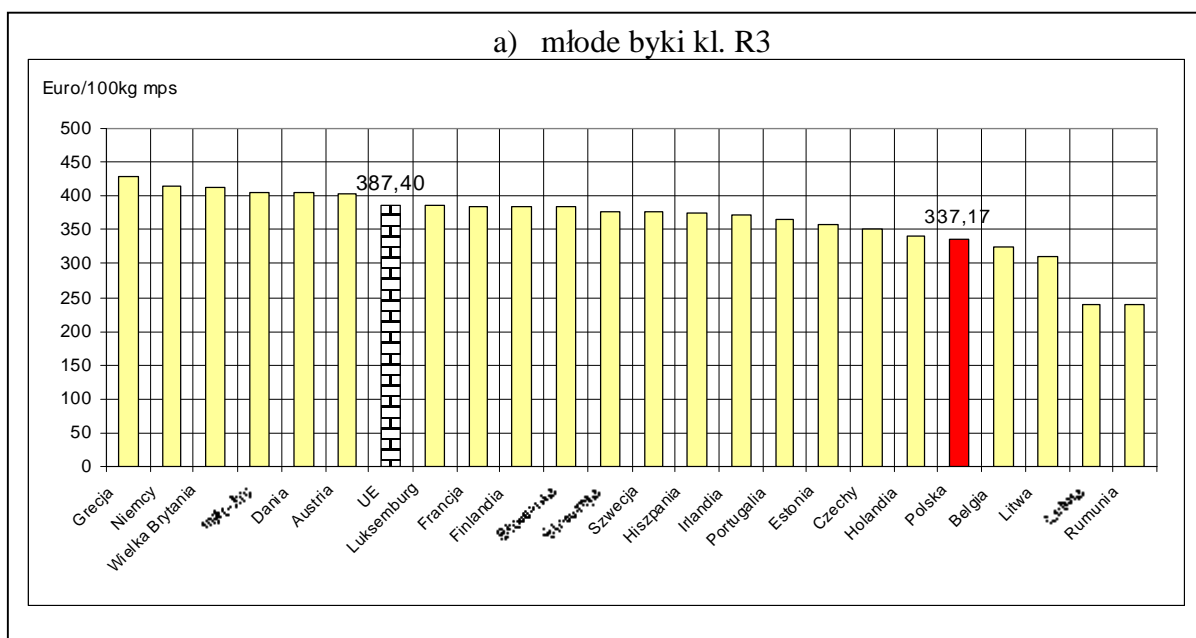
Kraj	Byki do 2 lat R3		Krowy O3		Jalówki R3	
	44/12	43/12	44/12	43/12	44/12	43/12
Belgia	325,81	325,71	289,94	290,13	335,50	334,00
Bułgaria			261,35	267,56		
Czechy	350,96	352,40	258,93	262,81	294,27	298,03
Dania	404,04	405,28	326,16	324,71	382,33	381,29
Niemcy	414,12	414,12	316,20	318,24	384,54	386,58
Estonia	357,00	312,05	235,42	234,41	315,14	340,68
Grecja	429,34	429,34	198,50	198,50	417,59	417,59
Hiszpania	374,87	379,27	234,45	235,55	393,42	399,57
Francja	385,00	386,00	338,00	341,00	413,00	413,00
Irlandia	372,29	369,17	309,32	308,50	383,66	381,74
Włochy	404,75	398,11	299,07	294,19	416,51	419,99
Cypr						
Łotwa	240,44	254,13	212,05	226,37	228,77	231,91
Litwa	311,51	311,50	249,33	247,38	244,51	263,19
Luksemburg	387,30	380,04	330,36	332,12	389,45	389,65
Węgry			259,40	267,75	261,22	
Malta						
Holandia	342,30	321,35	295,98	298,52	319,79	

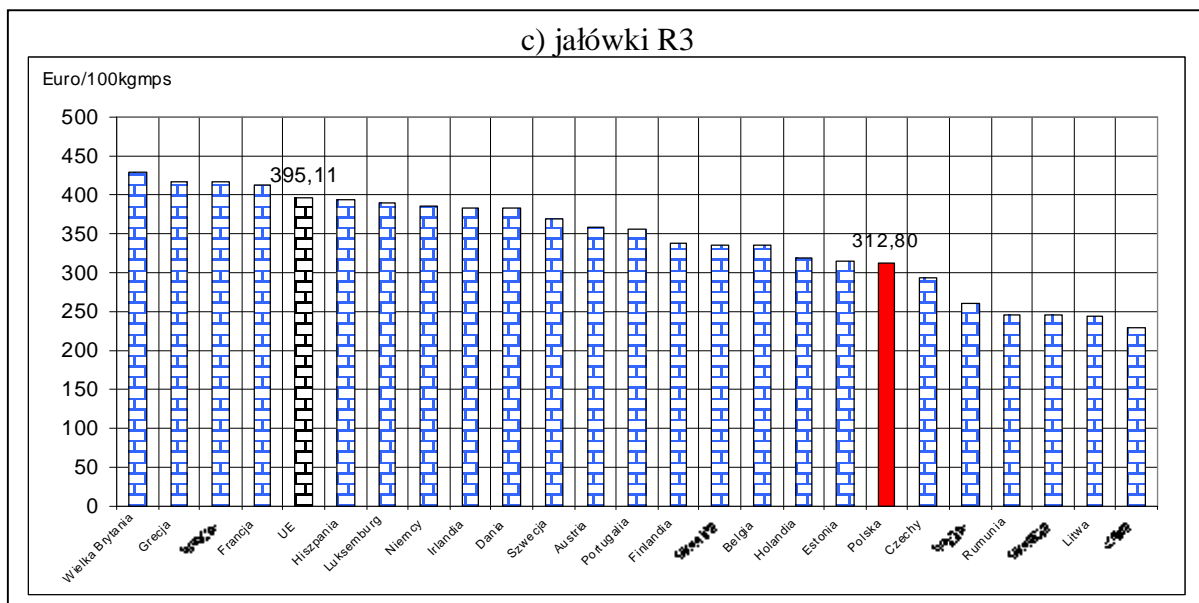
² Źródło: Biuletyn Komisji Europejskiej - Market prices "carcasses" Beef and veal;
<http://ec.europa.eu/agriculture/markets/beef/prica/index.htm>

Departament Rynków Rolnych

Austria	403,31	399,98	295,89	296,05	358,80	359,35
Polska	337,17	340,15	285,23	286,81	312,80	317,00
Portugalia	364,90	364,20	219,60	222,00	355,30	351,80
Rumunia	238,85	256,65	214,09	236,61	246,70	271,46
Słowenia	382,97	380,31	248,09	261,70	335,88	334,53
Słowacja	377,86	358,62	208,01	222,04	245,75	204,71
Finlandia	383,95	384,02	244,17	251,74	337,88	339,40
Szwecja	376,91	392,76	310,09	312,43	368,79	377,83
Wielka Brytania	413,25	410,93	315,45	316,25	430,19	428,78
UE	387,40	388,23	304,14	306,36	395,11	397,41
PL/UE w klasie [%]	87,0	87,6	93,8	93,6	79,2	79,8
PL/UE kateg. og. [%]	85,0	86,1	93,2	93,4	77,8	78,7

Rys. 6 Graficzny obraz cen bydła w ubojniach w Unii Europejskiej w tygodniu 44/2012





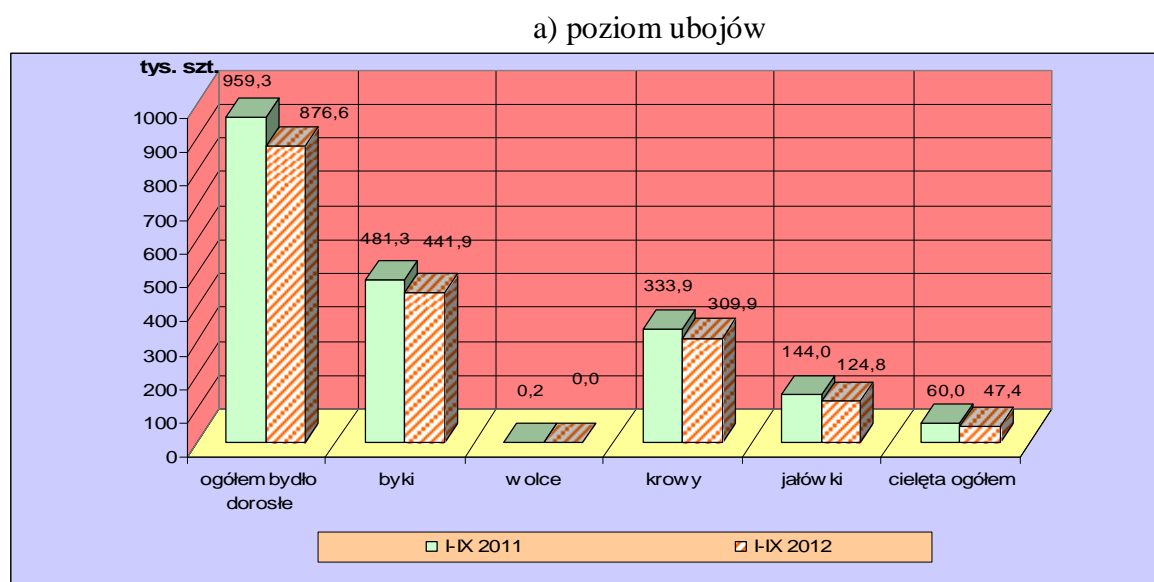
1.3 Uboje bydła rzeźnego w Polsce

Tablica 7. Liczba ubojów przemysłowych bydła dojrzałego w Polsce w okresie I-IX 2012 i 2011 oraz roczna zmiana poziomu ubojów*

Kategoria	I-IX 2011	I-IX 2012		Roczna zmiana ubojów [%]
	ubój [szt]	ubój [szt]	udział [%]	
Bydło ogółem	959254	876637	100,0	-8,6
w tym: byki	481258	441910	50,4	-8,2
wolce	156	24	0,0	-84,6
krowy	333855	309878	35,3	-7,2
jałówki	143985	124825	14,2	-13,3

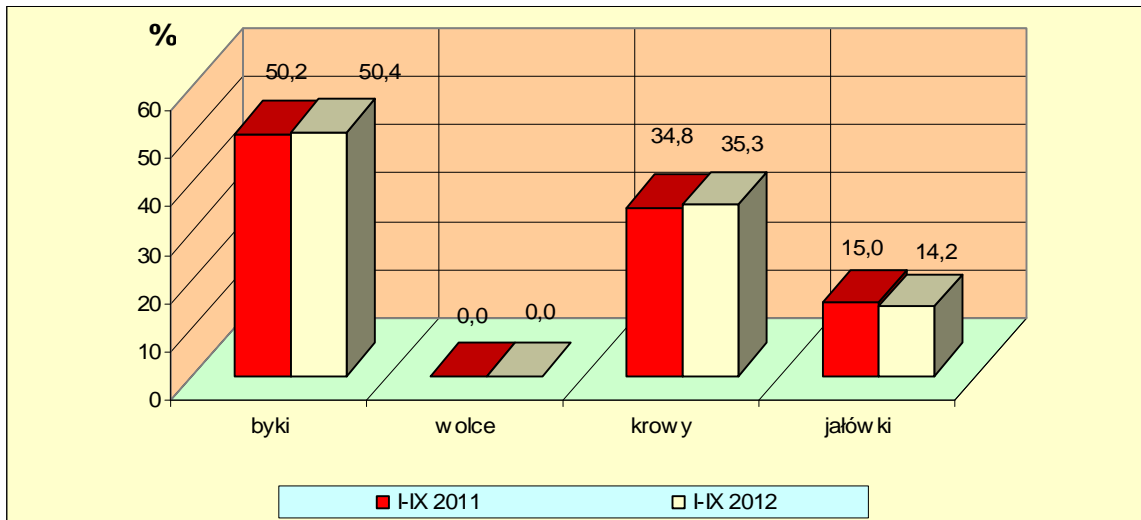
* źródło: wg danych GUS

Rys. 8. Uboje bydła dojrzałego i cieląt w Polsce w okresie I-IX 2012 i 2011 wg kategorii*



* źródło: wg wstępnych danych GUS

b) struktura ubojów

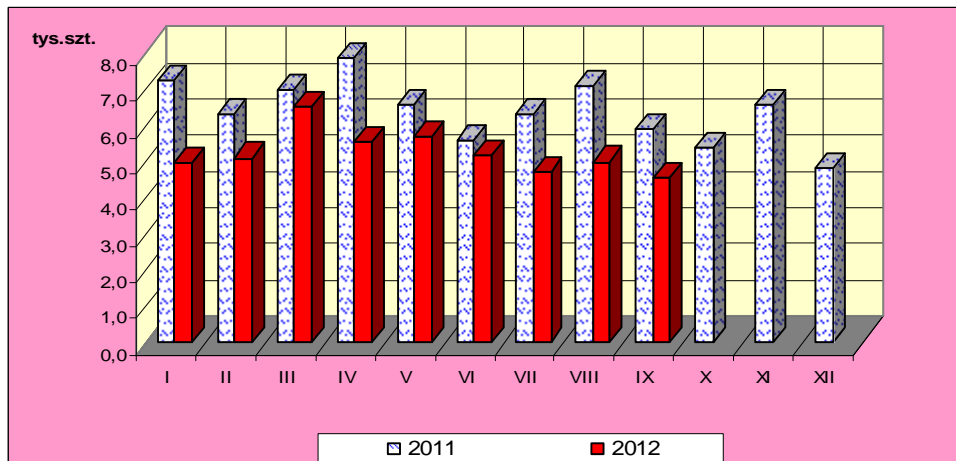


* źródło – wg danych GUS

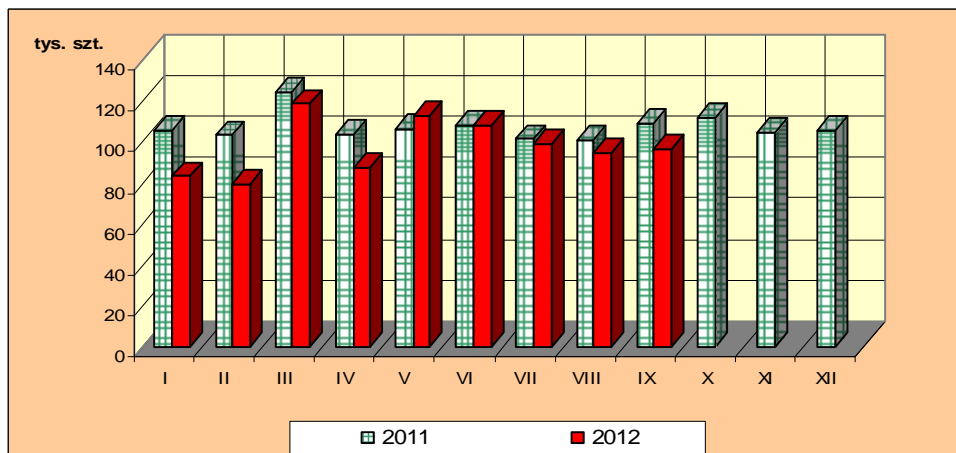
Rys. 9. Miesięczny poziom ubojów bydła w Polsce w latach 2011-2012 wg miesięcy (wg danych GUS)

Uwaga: Część tabelaryczna w wydaniu EXCEL.

a) cielęta ogółem



b) bydło dojrzałe ogółem



Departament Rynków Rolnych

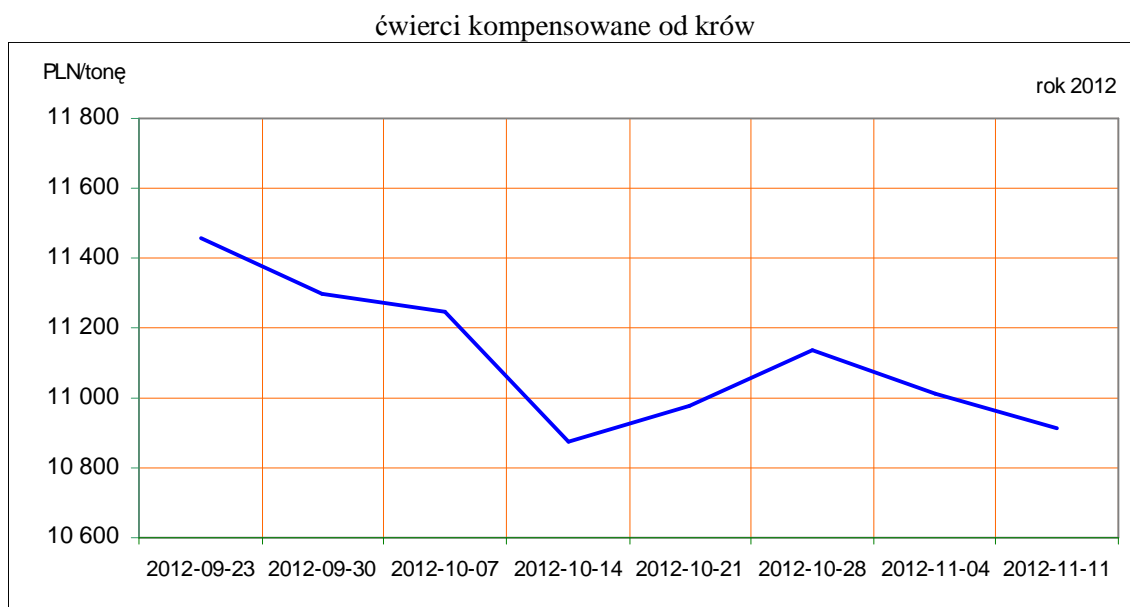
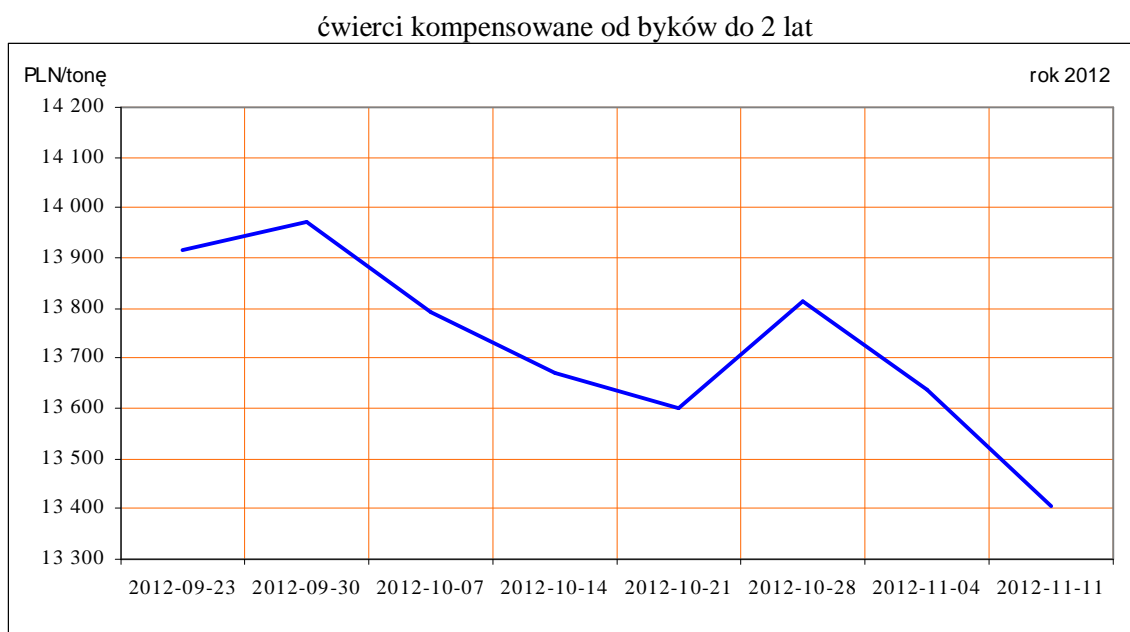
1. Ceny sprzedaży wołowiny w zakładach mięsnych

Tablica 10. Średnie ceny i struktura sprzedaży ćwierci wołowych w ubojniach bydła na rynek wewnętrzny dla Polski oraz wg makroregionów

TOWAR	CENA [zł/tona]			Struktura sprzedaży			Wielkość sprzedaży zmiana tyg. [%]**
	2012-11-11	2012-11-04	Zmiana tyg. [%]	2012-11-11	2012-11-04	Zmiana tyg. [%]	
POLSKA							
Ćwierci od byków do 2 lat - OGÓLEM	13 427	13 664	-1,7	100,00	100,00	--	25,66
ćwierci przednie	12 489	13 557	-7,9	1,24	1,49	-16,95	4,37
ćwierci tylne	16 120	15 284	5,5	1,22	1,70	-28,23	-9,81
ćwierci kompensowane	13 405	13 637	-1,7	97,54	96,81	0,76	26,61
Ćwierci od krów rzeźnych - OGÓLEM	10 913	11 010	-0,9	100,00	100,00	--	11,31
ćwierci przednie	--	8 321	--	0,00	0,01	-100,00	-100,00
ćwierci tylne	--	12 000	--	0,00	0,08	-100,00	-100,00
ćwierci kompensowane	10 913	11 009	-0,9	100,00	99,91	0,09	11,41
CENTRALNY							
Ćwierci od byków do 2 lat - OGÓLEM	13 444	13 809	-2,6	100,00	100,00	--	28,15
ćwierci przednie	12 548	13 701	-8,4	2,06	2,63	-21,77	0,25
ćwierci tylne	15 080	14 192	6,3	1,27	1,70	-25,32	-4,30
ćwierci kompensowane	13 441	13 805	-2,6	96,67	95,66	1,05	29,49
Ćwierci od krów rzeźnych - OGÓLEM	10 971	10 826	1,3	100,00	100,00	--	11,78
ćwierci przednie	--	8 321	--	0,00	0,02	-100,00	-100,00
ćwierci tylne	--	12 000	--	0,00	0,18	-100,00	-100,00
ćwierci kompensowane	10 971	10 824	1,4	100,00	99,80	0,20	12,01
POŁUDNIOWY							
Ćwierci od byków do 2 lat - OGÓLEM	13 467	13 533,2	-0,5	100,00	100,00	--	8,63
ćwierci przednie	12 170	12 509	-2,7	0,61	0,49	23,68	34,36
ćwierci tylne	17 287	16 370	5,6	1,81	2,32	-22,01	-15,28
ćwierci kompensowane	13 405	13 471	-0,5	97,58	97,19	0,41	9,07
Ćwierci od krów rzeźnych - OGÓLEM	11 004	11 199	-1,7	100,00	100,00	--	-12,83
ćwierci przednie	--	--	--	0,00	0,00		
ćwierci tylne	--	--	--	0,00	0,00		
ćwierci kompensowane	11 004	11 199	-1,7	100,00	100,00	0,00	-12,83
PÓLNOCNY							
Ćwierci od byków do 2 lat - OGÓLEM	13 302	13 482	-1,3	100,00	100,00	--	63,02
ćwierci przednie	--	--	--	0,00	0,00		
ćwierci tylne	--	--	--	0,00	0,00		
ćwierci kompensowane	13 302	13 482	-1,3	100,00	100,00	0,00	63,02
Ćwierci od krów rzeźnych - OGÓLEM	10 696	11 045	-3,2	100,00	100,00	--	68,87
ćwierci przednie	--	--	--	0,00	0,00		
ćwierci tylne	--	--	--	0,00	0,00		
ćwierci kompensowane	10 696	11 045	-3,2	100,00	100,00	0,00	68,87

* - z uwagi na ustawowy obowiązek nieidentyfikacji danych, ceny nie podano.

Rys. 11. Średnie ceny sprzedaży ćwierci wołowych kompensowanych na rynku wewnętrznym.



Tablica 11. Średnie ceny sprzedaży elementów mięsa wołowego z przeznaczeniem na rynek wewnętrzny dla Polski oraz w makroregionach w okresie 5-11.11.2012

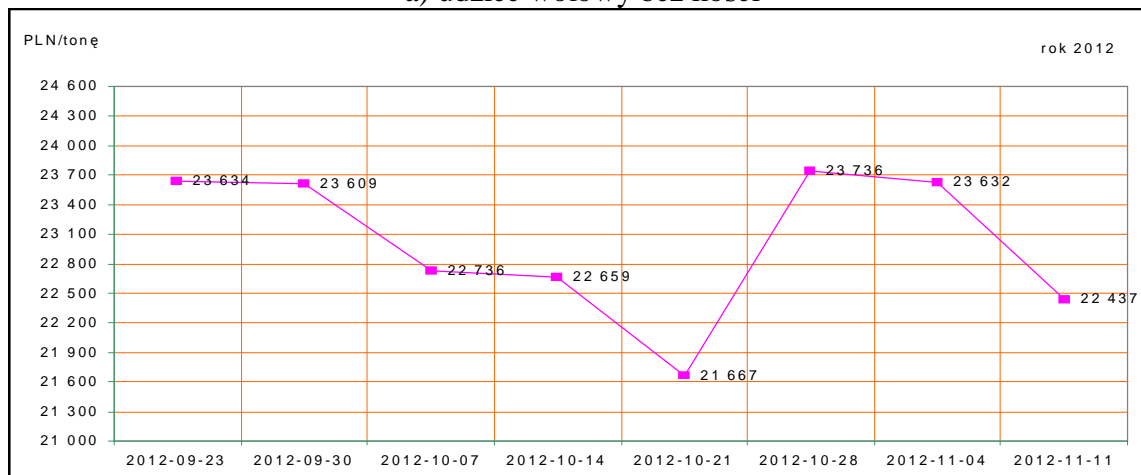
Makroregion	Cena sprzedaży [zł/tonę]		Tygodniowa zmiana ceny [%]	
	rostbef z/k	udziec b/k	rostbef z/k	udziec b/k
Ogółem kraj	24749	22437	-2,1	-5,1
Południowo-zachodni	24975	25093	2,0	9,1
Wielkopolski	29496	23786	0,5	6,7
Północno-zachodni	23705	30641	0,2	-1,9
Północno-wschodni	28278	25828	-3,0	-2,0

Departament Rynków Rolnych

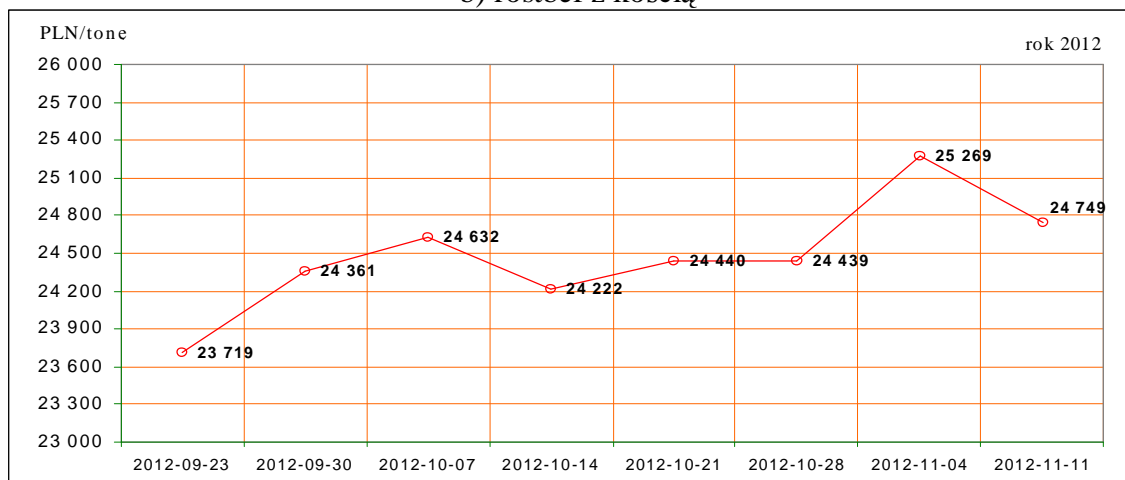
Mazowiecko-lódzki	21287	20208	-2,4	-8,5
Kujawski	27211	32297	-1,1	5,2
Wschodni-dolny	27504	25472	2,6	0,2
Południowo-środkowy	21072	19192	1,5	-5,5

*- z uwagi na ustawy o obowiązkach nieidentyfikacji danych, ceny nie podano., b.d. – brak danych

a) udziec wołowy bez kości



b) rostbef z kością



2. Ceny wołowiny na krajowych giełdach towarowych

Tablica 12. Ceny zawartych transakcji giełdowych na mięso wołowe

Towar	Parametry jakościowe	Data	Giełda	Cena (zł/t)	Ilość (t)	Lokalizacja	Pochodzenie przeznaczenie	miana ceny w %
MIEŚO WOŁOWE								

Objaśnienia: lc. - loco, fr. - franco, mag. - magazyn sprzedającego, gr. - granica, imp. - import, skl. cel. - skład celny
 Współpracujemy z następującymi giełdami towarowymi:

1. Giełda Paliwowo-Rolna „Rol-Petrol” w Łodzi („Rol-Petrol”-Łódź) tel. (042) 636-87-38, 636-60-94; 2. Warszawska Giełda Towarowa S.A. (WGT-Warszawa) tel. (022) 670-17-64, fax. 670-13-68.

3. Ceny bydła³ na targowiskach

Tablica 13. Średnie krajowe ceny bydła uzyskane w transakcjach targowiskowych*

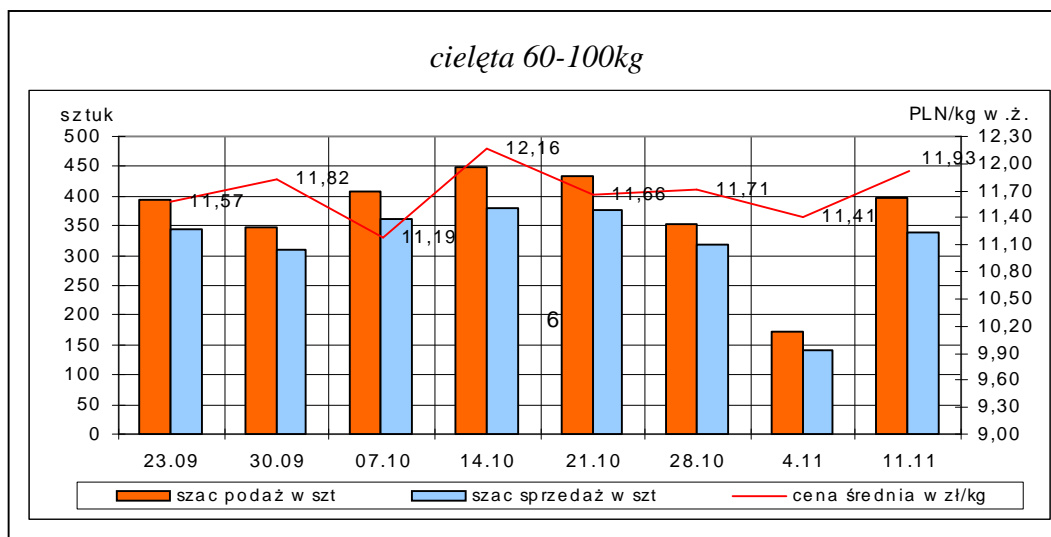
Kategoria informacji	Tydzień**		Zmiana tygodniowa w %
	11.11.12	04.11.12	
<u>cieleńta 60-100 kg</u>			
cena min. w zł/kg	9,50	9,50	0,0
cena max. w zł/kg	16,00	14,00	14,3
cena średnia w zł/kg	11,93	11,41	4,6
szacunkowa podaż w szt	397	172	130,8
szacunkowa sprzedaż w szt	340	142	139,4
wsk. warunków atmosferycznych *	2,25	2,27	
<u>młode bydło opasowe</u>			
cena min. w zł/kg	4,80	4,80	0,0
cena max. w zł/kg	10,00	8,50	17,6
cena średnia w zł/kg	7,61	7,14	6,6
szacunkowa podaż w szt	59	33	78,8
szacunkowa sprzedaż w szt	29	20	45,0
wsk. warunków atmosferycznych *	1,86	2,20	
<u>krowy wybrakowane</u>			
cena min. w zł/kg	3,60	3,60	0,0
cena max. w zł/kg	5,00	4,90	2,0
cena średnia w zł/kg	4,54	4,50	0,9
szacunkowa podaż w szt	302	317	-4,7
szacunkowa sprzedaż w szt	200	224	-10,7
wsk. warunków atmosferycznych *	2,20	2,40	

*- wsk. war. atmosferycznych zawiera się między liczbą 1 a 3 i jest średnią arytmetyczną z zanotowanych na targowiskach w dniu badań, jednego z trzech stopni pogody: 1-zła, 2-przeciętna i 3-dobra.

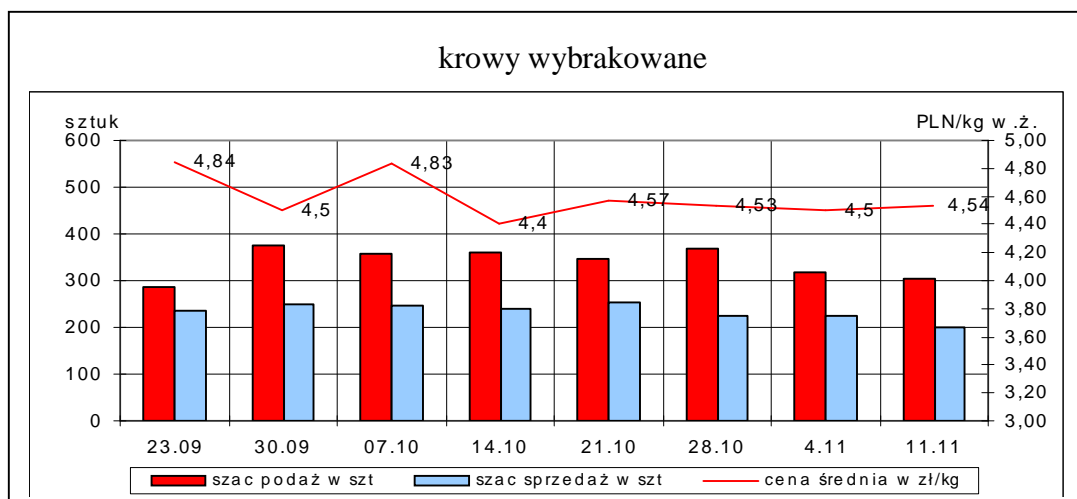
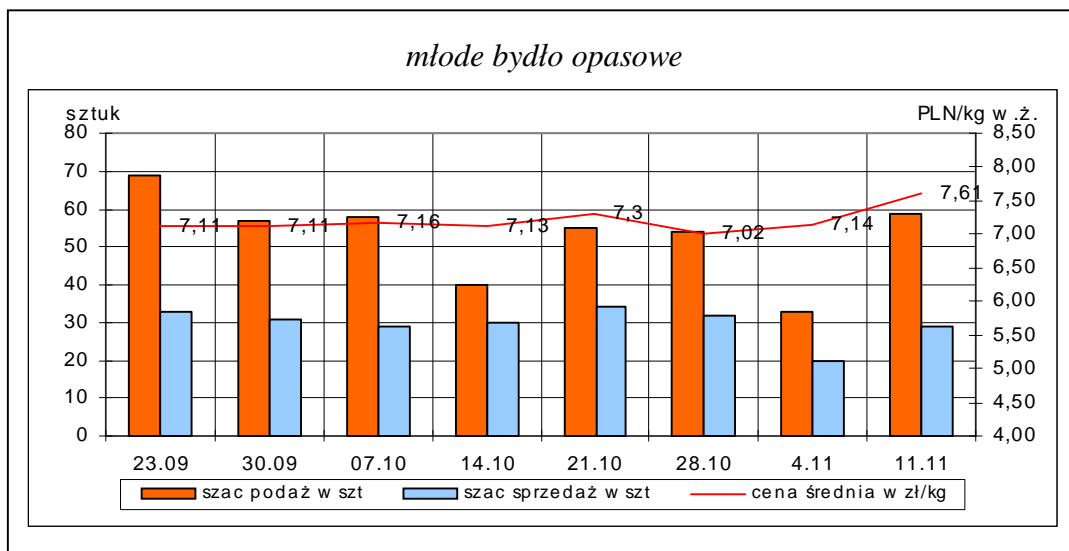
**-ostatni dzień badanego tygodnia,

Uwaga! Tablice zawierające dane z cenami i obrotami bydła w handlu targowiskowym wg województw oraz dla każdego targowiska zawarte są w wydaniu EXCEL-owskim biuletynu.

Rys. 12. Ceny bydła w handlu targowiskowym oraz poziom sprzedaży w roku 2012



³ - dla kategorii bydła występującego w cyklu produkcyjnym żywca wołowego



Metodyka badań targowiskowych

Notowania cen bydła na targowiskach realizowane są w 13 województwach w kraju (oprócz ⁴: lubuskiego, opolskiego i zachodnio-pomorskiego) na maksymalnie 90 reprezentatywnych targowiskach.

Pod pojęciem targowisko rozumiany jest zorganizowany rynek lokalny, którego dominującymi uczestnikami są okoliczni producenci rolni.

Prezentowane ceny są cenami średnimi arytmetycznymi obliczonymi z odnotowanej liczby zawartych transakcji, tylko dla bydła w określonym wieku i przedziale wagowym:

1. cielęta do chowu lub na rzeź o wadze 60 – 100 kg, zarówno buhajki jak i jałówki,
2. młode bydło opasowe do 1 roku o wadze 200 – 300 kg,
3. krowy wybrakowane po selekcji i starsze powyżej 6 lat

Zestawienie cen dotyczy ostatniego tygodnia, natomiast na poszczególnych targowiskach badania cen dokonywane są raz w tygodniu, raz na dwa tygodnie lub raz w miesiącu (w zwyczajowo przyjęty dzień targowy lub w jeden z kilku dni targowych).

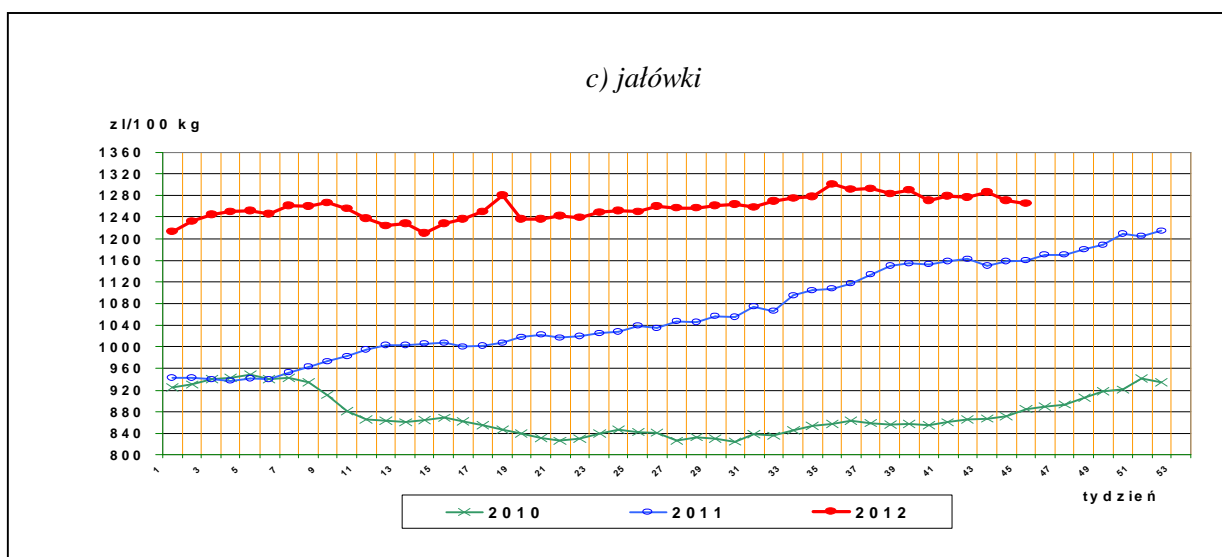
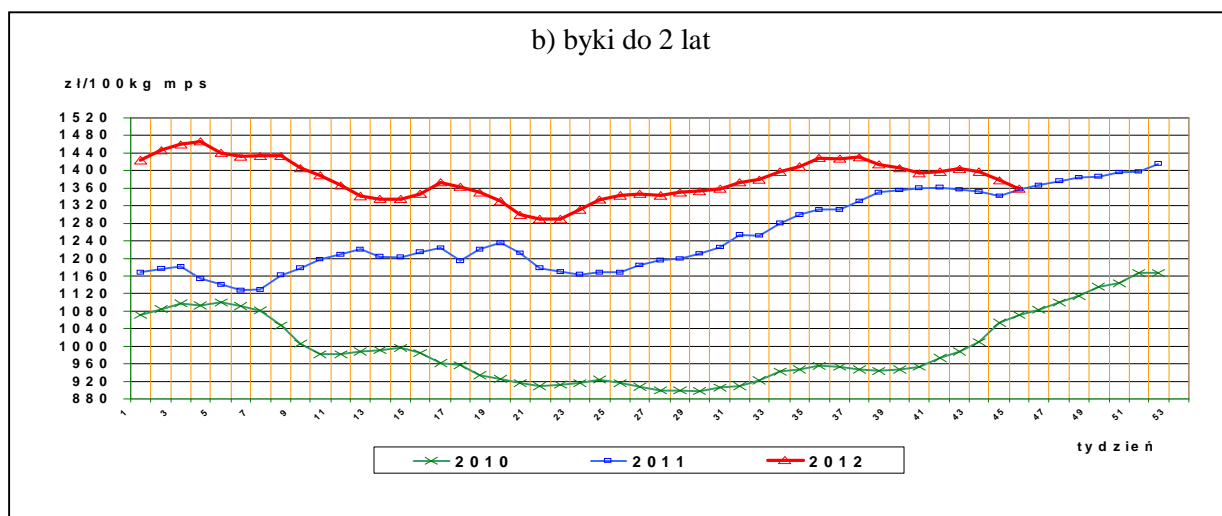
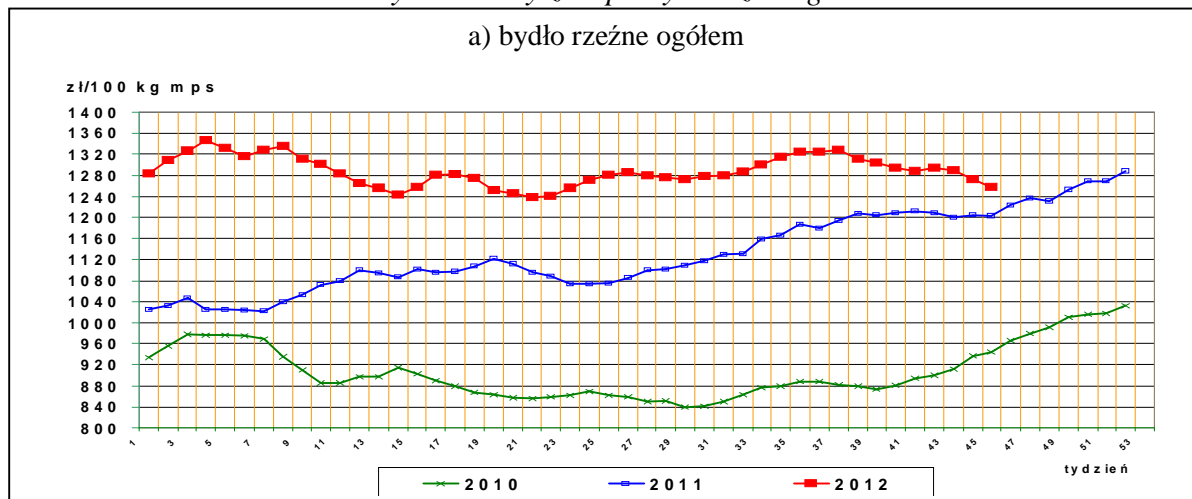
Obroty na większości tych rynków mają charakter lokalny. Ceny notowane są już nawet przy pojedynczej transakcji każdej z w/w kategorii bydła.

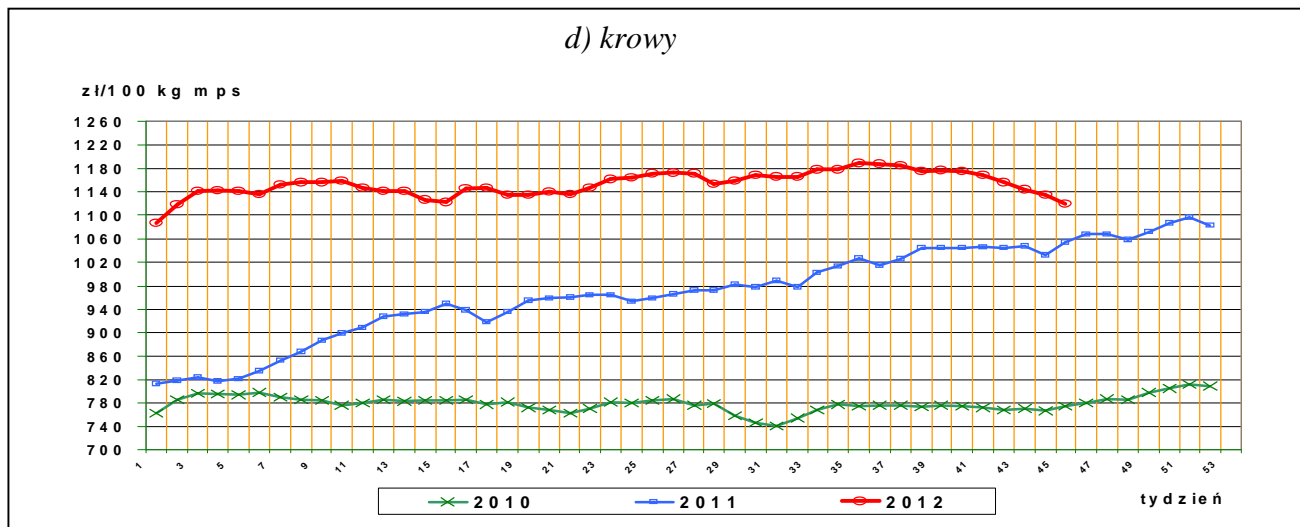
Notowań cen dokonują pracownicy Ośrodków Doradztwa Rolniczego

⁴ w w/w województwach bydło w handlu targowiskowym nie występuje bądź ma charakter incydentalny

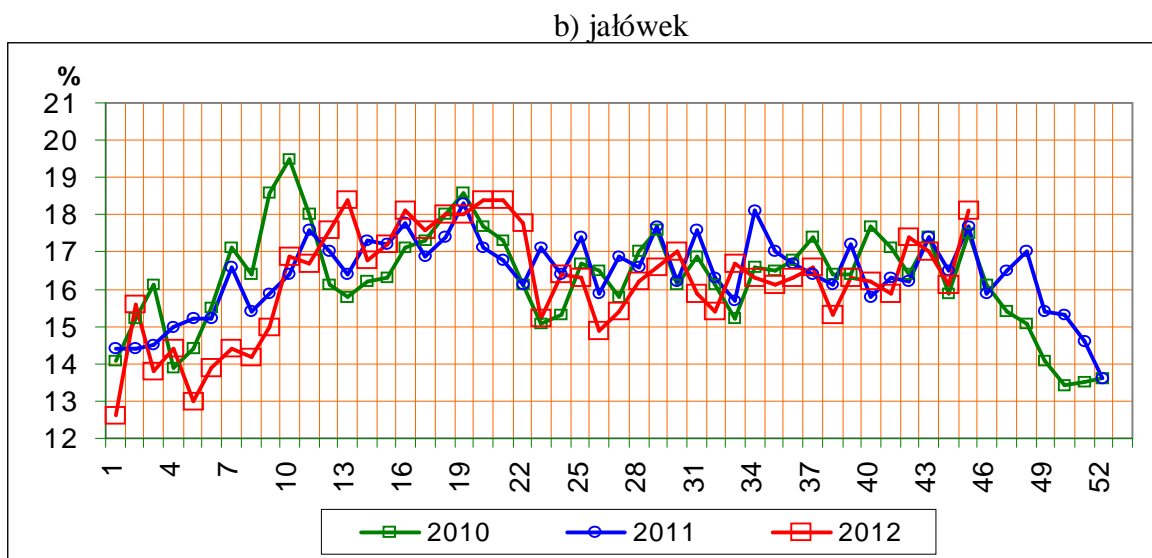
III. Graficzna prezentacja cen w roku 2012 na tle lat 2011 i 2010

Rys.13. Ceny zakupu bydła rzeźnego

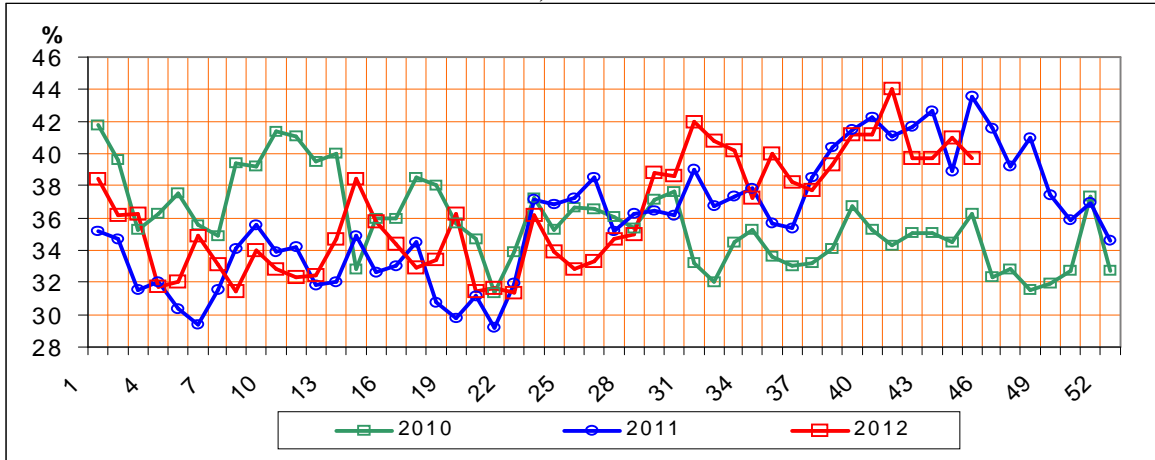




Rys.14. Struktura uboju bydła rzeźnego w Polsce

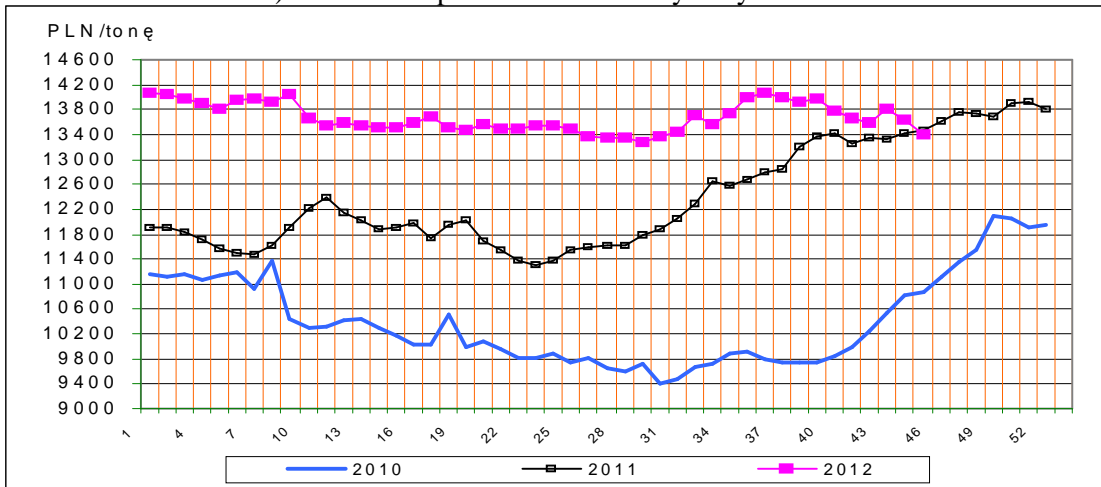


c) krów

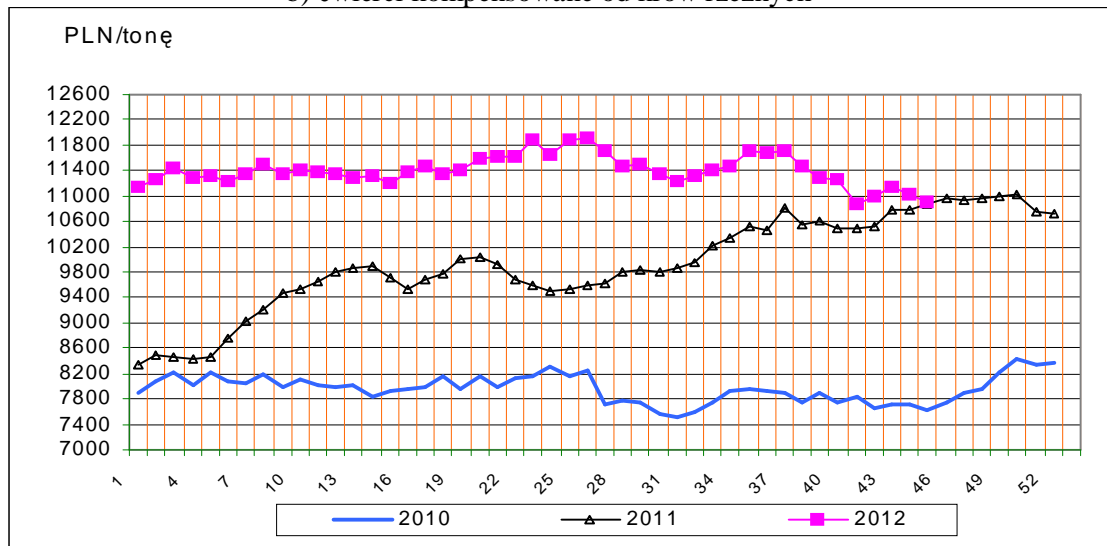


Rys.15. Ceny sprzedaży ćwierci wołowych w zakładach mięsnych

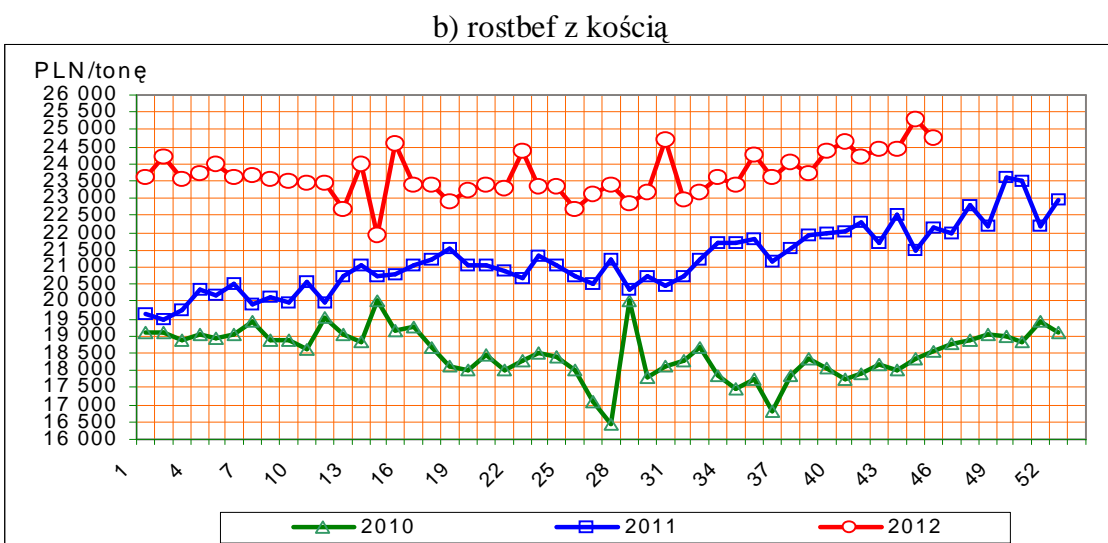
a) ćwierci kompensowane od młodych byków



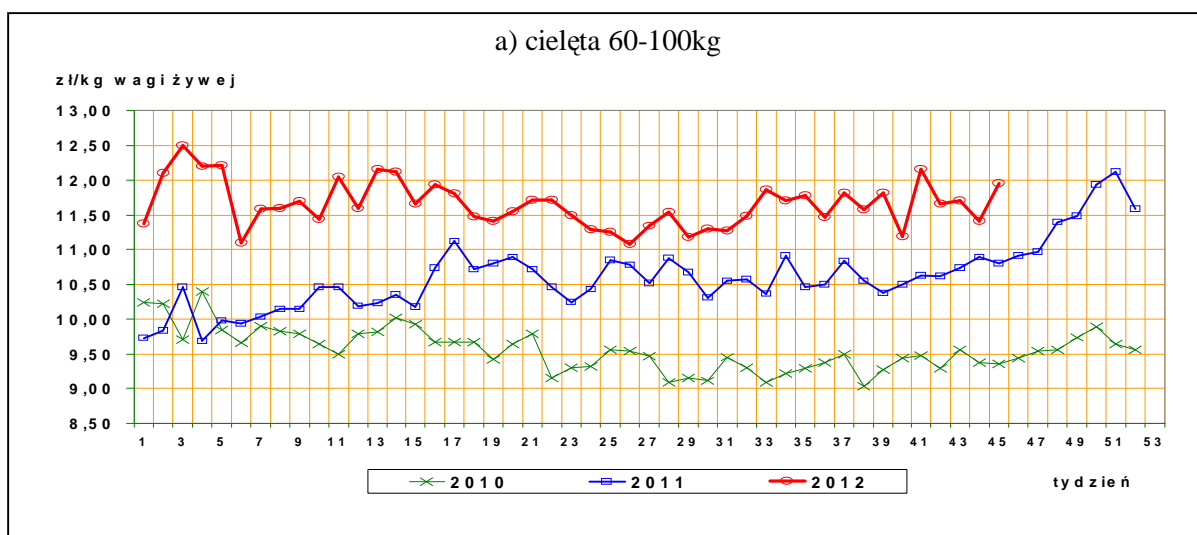
b) ćwierci kompensowane od krów rzeźnych

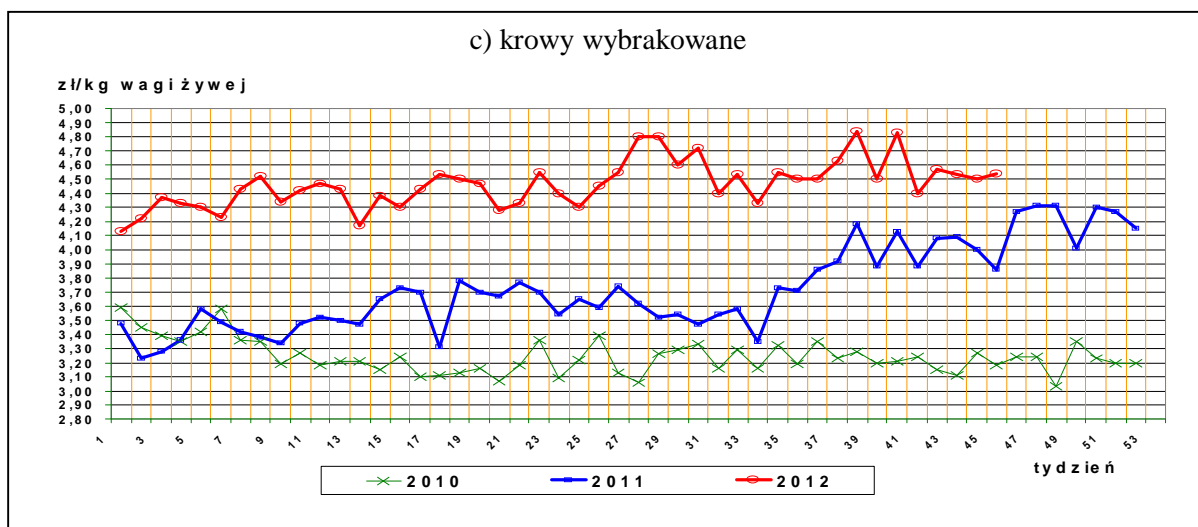
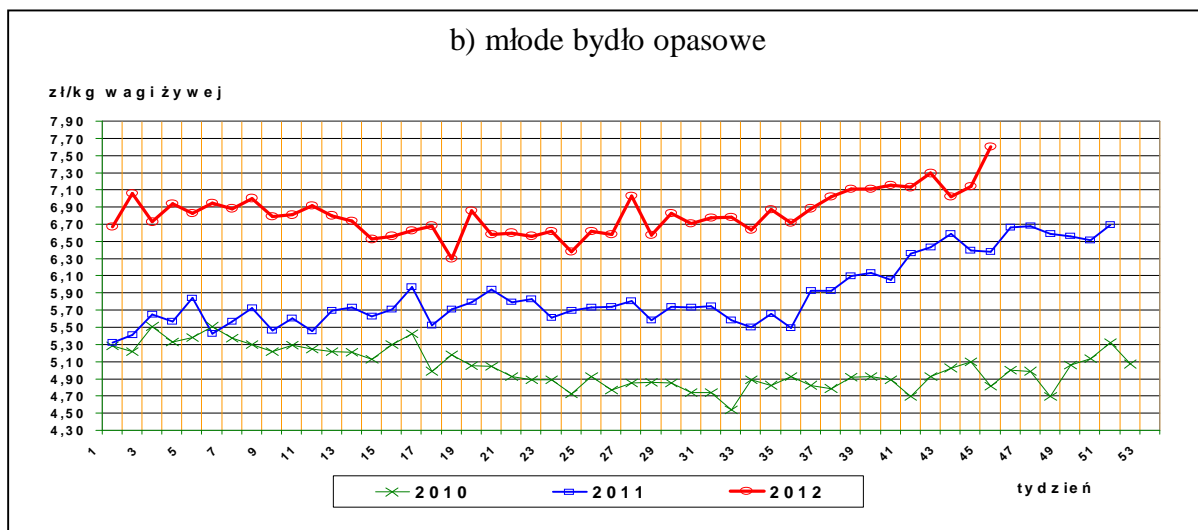


Rys.16. Ceny sprzedaży elementów wołowiny



Rys17. Ceny bydła na targowiskach





IV. Analiza handlu zagranicznego wołowiną

Informacje dotyczące zasad i procedur handlu zagranicznego na rynku wołowiny i cielęciny można odnaleźć na stronie internetowej Agencji Rynku Rolnego, pod adresem:

http://www.arr.gov.pl/index.php?option=com_content&view=article&id=41&Itemid=46

1. Dopłaty eksportowe krajów Unii Europejskiej do wołowiny i żywca wołowego*

Tablica 14. Dopłaty eksportowe Unii Europejskiej do wołowiny i żywca wołowego (poziom subsydiów obowiązujący od 2 września 2012 roku, wg rozporządzenia Komisji (UE) Nr 859/2012.

EUR/100kg

Kategoria mięsa	Kod produktu	Kierunek eksportu	
		Kraje przeznaczenia**	Kraje przeznaczenia***
Mięso świeże lub chłodzone			

Departament Rynków Rolnych

tusze ze zw. płci męskiej	0201 10 00 9130	0,00	0,00
ćwiartki przednie ze zw. płci męskiej	0201 20 30 9110	0,00	0,00
ćwiartki zadnie ze zw. płci męskiej	0201 20 50 9110	0,00	0,00
Mięso drobne świeże o zaw. pow.78% mięsa	0201 30 00 9060	0,00	0,00
Mięso drobne mrożone o zaw. pow. 78% mięsa	0202 30 90 9200	0,00	0,00

Euro/100kg

<i>Kategoria bydła</i>	<i>Kod produktu</i>	<i>Kierunek eksportu</i>
<i>Bydło hodowlane czystej rasy</i>		
jałówki od 250 kg do 30 miesięcy	0102 10 10 9140	0,00 EUR do wszystkich miejsc przeznaczenia (państwa trzecie, inne terytoria, zaopatrzenie i miejsce przeznaczenia uważane za wywóz ze Wspólnoty)
Krowy od 250 kg do 30 miesięcy	0102 10 30 9140	

*- źródło : FAMMU/FAPA

***) Turcja, Ukraina, Białoruś, Mołdowa, Rosja, Gruzja, Armenia, Azerbejdżan, Kazachstan, Turkmenia, Uzbekistan, Tadżykistan, Kirgizja, Maroko, Algieria, Tunezja, Libia, Liban, Syria, Irak, Iran, Izrael, Zachodni Brzeg Jordanu/Strefa Gazy, Jordania, Arabia Saudyjska, Kuwejt, Bahrajn, Katar, Zjednoczone Emiraty Arabskie, Oman, Jemen, Pakistan, Sri Lanka, Myanmar (Birma), Tajlandia, Wietnam, Indonezja, Filipiny, Chiny, Korea Północna, Hongkong, Sudan, Mauretania, Mali, Burkina Faso, Niger, Czad, Republika Zielonego Przylądka, Senegal, Gambia, Gwinea Bissau, Gwinea, Sierra Leone, Liberia, Wybrzeże Kości Słoniowej, Ghana, Togo, Benin, Nigeria, Kamerun, Republika Środkowoafrykańska, Gwinea Równikowa, Wyspy Świętego Tomasza i Książęca, Gabon, Kongo, Kongo (Republika Demokratyczna), Ruanda, Burundi, Wyspa Świętej Heleny z przyległościami, Angola, Etiopia, Erytrea, Dżibuti, Somalia, Uganda, Tanzania, Seszele z przyległościami, Brytyjskie Terytorium Oceanu Indyjskiego, Mozambik, Mauritius, Komory, Majotta, Zambia, Malawi, Republika Południowej Afryki, Lesotho i Egipt.

***) Albania, Chorwacja, Bośnia i Hercegowina, Serbia, Kosowo, Czarnogóra, Była Jugosłowiańska Republika Macedonii.

Tablica 15. Polski handel zagraniczny końmi oraz mięsem końskim, bydłem żywym oraz mięsem wołowym w okresie I-VIII 2012r. *(dane tymczasowe, mogą ulec zmianie)*

a) eksport/ wywóz

CN	Nazwa towaru	EKSPORT/WYWÓZ			
		Wartość [tys. EUR]		Wolumen [tony]	
		<i>I-VIII 2011r.</i>	<i>I-VIII 2012r.</i>	<i>I-VIII 2011r.</i>	<i>I-VIII 2012r.</i>
0101	Konie żywe	14 597	13 824	7 660	6 848
0102	Bydło żywe	67 067	77 112	30 635	28 706
0201	Mięso wołowe świeże lub chłodzone	463 203	481 027	153 035	148 741
0202	Mięso wołowe mrożone	77 957	90 634	25 984	29 010
0205	Mięso końskie	22 648	21 975	8 179	7 611

b) import

CN	Nazwa towaru	IMPORT/PRZYWÓZ	
		Wartość [tys. EUR]	Wolumen [tony]

Departament Rynków Rolnych

		<i>I-VIII 2011r.</i>	<i>I-VIII 2012r.</i>	<i>I-VIII 2011r.</i>	<i>I-VIII 2012r.</i>
0101	Konie żywe	887	1 621	501	888
0102	Bydło żywe	13 387	19 013	5 777	8 190
0201	Mięso wołowe świeże lub chłodzone	16 184	15 392	4 837	4 702
0202	Mięso wołowe mrożone	9 970	7 016	3 695	2 267
0205	Mięso końskie	79	1 005	44	561

c) saldo

CN	Nazwa towaru	SALDO	
		Wartość [tys. EUR]	
		<i>I-VIII 2011r.</i>	<i>I-VIII 2012r.</i>
0101	Konie żywe	13 710	12 203
0102	Bydło żywe	53 681	58 099
0201	Mięso wołowe świeże lub chłodzone	447 020	465 635
0202	Mięso wołowe mrożone	67 987	83 617
0205	Mięso końskie	22 569	20 970

Tablica 16. Kierunki, wolumen oraz **ceny eksportu/wywozu** bydła żywego oraz wołowiny z Polski w okresie I-VIII 2012r. (dane wstępne).

a) bydło żywe ogółem (CN 0102)

Kraj	Wartość [tys. EUR]	Wolumen [szt.]	EUR/kg
Niderlandy	18 629	96 341	2,68
Włochy	29 409	76 493	3,02
Hiszpania	5 330	21 389	2,70
Chorwacja	6 348	15 106	2,73
Bośnia i Hercegowina	2 344	9 545	2,48
Litwa	5 538	6 597	1,59
Belgia	936	4 740	3,41
Grecja	3 656	3 349	2,22
Rosja	3 184	1 535	3,93
Uzbekistan	1 177	560	4,31
Republika Czeska	69	390	1,38
Węgry	229	228	1,90
Irlandia	52	201	3,73
Niemcy	147	186	2,75
Malta	31	153	3,51
Słowenia	10	29	2,44
Francja	20	20	1,72
Słowacja	3,4	3,0	1,77
Ukraina	0,4	1,0	2,33
OGÓLEM	77 112	236 866	2,69

Departament Rynków Rolnych

b) bydło żywe do 80kg - cielęta (CN 01022910)

Kraj	Wartość [tys. EUR]	Wolumen [szt.]	EUR/kg
Niderlandy	14 505	77 545	3,38
Włochy	9 670	34 720	3,81
Hiszpania	2 832	14 225	2,76
Belgia	820	4 153	3,40
Bośnia i Hercegowina	553	2 811	2,54
Chorwacja	185	710	3,72
Irlandia	52	201	3,73
Malta	31	153	3,51
Słowenia	6	25	3,11
OGÓLEM	28 653	134 543	3,42

c) mięso wołowe świeże, chłodzone (CN 0201)

Kraj	Wartość [tys. EUR]	Wolumen [ton]	EUR/kg
Turcja	78 352	29 410	2,66
Niderlandy	82 772	28 691	2,88
Włochy	98 744	27 216	3,63
Niemcy	56 881	18 292	3,11
Hiszpania	40 352	12 211	3,30
Rosja	13 883	5 120	2,71
Francja	19 381	4 496	4,31
Wielka Brytania	16 287	3 625	4,49
Dania	9 501	2 602	3,65
Grecja	7 956	2 451	3,25
Republika Czeska	9 378	2 237	4,19
Słowacja	7 314	1 977	3,70
Izrael	7 204	1 723	4,18
Irlandia	5 781	1 572	3,68
Macedonia	3 618	1 296	2,79
Austria	2 883	857	3,36
Szwecja	3 246	759	4,28
Belgia	3 494	707	4,94
Portugalia	2 666	670	3,98
Chorwacja	1 369	439	3,12
Uzbekistan	1 650	398	4,15
Finlandia	2 451	291	8,43
Estonia	1 053	286	3,68
Węgry	873	217	4,03
Bośnia i Hercegowina	481	190	2,53
Cypr	498	174	2,86
Kosowo	421	158	2,67
Litwa	548	155	3,53
Rumunia	488	124	3,92
Łotwa	378	95	4,00
Egipt	161	51	3,15

Departament Rynków Rolnych

Kazachstan	138	43	3,23
Malta	152	40	3,75
Czarnogóra	120	40	3,01
Bułgaria	99	36	2,75
Turkmenistan	55	20	2,73
Słowenia	46	10	4,56
Norwegia	2,0	3,1	0,64
OGÓLEM	481 027	148 741	3,23

d) mięso wołowe mrożone (CN 0202)

Kraj	Wartość [tys. EUR]	Wolumen [ton]	EUR/kg
Niderlandy	9 908	3 398	2,92
Niemcy	8 581	3 196	2,68
Rosja	7 513	2 744	2,74
Szwecja	10 587	2 654	3,99
Francja	7 147	2 373	3,01
Wielka Brytania	5 897	1 937	3,04
Włochy	4781	1414	3,38
Hiszpania	4 175	1 404	2,97
Estonia	2 943	1 022	2,88
Irlandia	3 625	1 021	3,55
Bułgaria	2 449	875	2,80
Dania	2 859	846	3,38
Izrael	3 902	753	5,18
Grecja	2 777	728	3,81
Węgry	1 402	486	2,88
Rumunia	1 028	432	2,38
Kazachstan	1 143	414	2,76
Majotta	925	393	2,35
Republika Czeska	888	334	2,66
Belgia	986	321	3,07
Litwa	564	261	2,16
Malta	1 077	246	4,38
Cypr	783	214	3,65
Luksemburg	74	154	0,48
Turkmenistan	405	144	2,80
Uzbekistan	591	139	4,25
Austria	410	136	3,01
Łotwa	313	132	2,37
Słowacja	519	126	4,11
Chorwacja	368	123	2,98
Ghana	57	97	0,59
Bośnia i Hercegowina	133	71	1,85
Turcja	435	68	6,38
Finlandia	475	60	7,88
Albania	73	45	1,60
Macedonia	122	43	2,86
Portugalia	116	38	3,03
Azerbejdżan	99	38	2,59
Bermudy	65	21	3,03

Departament Rynków Rolnych

Egipt	50	18	2,77
Tadżykistan	46	18	2,56
Kosowo	21	18	1,19
Słowenia	14	11	1,31
Norwegia	3,1	0,2	16,05
OGÓLEM	90 634	29 010	3,12

Tablica 17. Kierunki, wolumen oraz **ceny importu/przywozu** bydła żywego oraz wołowiny do Polski w okresie I-VIII 2012r. (dane wstępne)

a) bydło żywe ogółem (CN 0102)

Kraj	Wartość [tys. EUR]	Wolumen [szt.]	EUR/szt
Litwa	1 653	7 071	234
Słowacja	3 218	5 544	580
Rumunia	1 797	4 807	374
Włochy	987,5	3427	288
Niemcy	5 313	3 284	1 618
Dania	2 259	1 559	1 449
Republika Czeska	1 619	1 428	1 134
Niderlandy	1 613	1 084	1 488
Belgia	291	215	1 351
Francja	193	105	1 838
Turks i Caicos	22	65	341
Węgry	39,5	62	637
Estonia	7,3	25	290
Szwajcaria	0,5	3	167
OGÓLEM	19 013	28 679	663

b) bydło żywe do 80kg (cielęta) CN 01022910)

Kraj	Wartość [tys. EUR]	Wolumen [szt.]	EUR/szt
Litwa	11 667	5 368	217
Rumunia	914	283	323
Estonia	73	25	290
OGÓLEM	12 654	5 676	223

c) mięso wołowe świeże, chłodzone (CN 0201)

Kraj	Wartość [tys. EUR]	Wolumen [ton]	EUR/kg
Słowacja	1 823	998	1,83
Republika Czeska	2 652	812	3,26
Wielka Brytania	2 241	712	3,15
Litwa	2 145	655	3,27
Niemcy	1 621	541	2,99
Irlandia	2 745	513	5,36
Dania	831	294	2,83
Niderlandy	598	129	4,64
Hiszpania	96	13,6	7,08
Argentyna	224	10,9	20,65
Stany Zjednoczone	143	6,6	21,74

Departament Rynków Rolnych

Ameryki			
Brazylia	119	5,7	20,94
Francja	70	3,7	18,83
Rumunia	41	3,2	13,04
Włochy	13	1,8	7,33
Belgia	2,8	0,7	3,96
Nowa Zelandia	12	0,7	17,67
Urugwaj	4,2	0,3	14,33
Iran	5,9	0,3	22,28
Chile	2,0	0,1	19,90
Botswana	0,9	0,1	13,78
Kanada	0,3	0,01	39,38
OGÓŁEM	15 392	4 702	3,27

d) mięso wołowe mrożone (CN 0202)

Kraj	Wartość [tys. EUR]	Wolumen [ton]	EUR/kg
Republika Czeska	1 776	541	3,28
Irlandia	1 447	467	3,10
Wielka Brytania	897	464	1,93
Niemcy	788	288	2,74
Niderlandy	472	204	2,31
Francja	524	105	4,97
Słowacja	288	45	6,42
Dania	117	32	3,65
Belgia	104	32	3,29
Nowa Zelandia	371	27	13,89
Litwa	61	20	3,04
Rumunia	68	15	4,44
Węgry	19	15	1,27
Argentyna	63	6,4	9,85
Estonia	10,7	3,9	2,78
Finlandia	0,9	0,5	1,76
Brazylia	0,9	0,4	2,09
Urugwaj	4,1	0,4	10,09
Włochy	3,0	0,3	9,31
Austria	0,3	0,04	7,13
Stany Zjednoczone Ameryki	0,9	0,04	23,58
OGÓŁEM	7 016	2 267	3,09

V. Informacje statystyczne (dane GUS)

Tablica 18. Pogłowie bydła w Polsce

Lp.	Kategoria	Czerwiec 2012		Grudzień 2012	
		tys. szt. lub %	roczna zmiana [% , pkt %]	tys. szt. lub %	roczna zmiana [%]
<i>Liczba bydła</i>					
	Bydło ogółem	5776,8	+0,3		

Departament Rynków Rolnych

cielęta do 1 roku	1468,8	-0,9
bydło 1-2 lata	1343,9	+3,4
bydło >2lat	2964,1	-0,6
krowy	2578,0	-1,8
w tym: - mleczone	2441,2	-1,3

Struktura stada w %

Cielęta do 1 roku	25,4	-0,3 pkt %
Bydło 1-2 lata	22,3	+0,7pkt %
Krowy	44,6	-1 pkt %
Bydło>2lat	6,7	-0,4pkt

Czerwiec 2013

Grudzień 2013

<i>Lp.</i>	<i>Kategoria</i>	<i>tys. szt. lub %</i>	<i>roczna zmiana [% lub pkt%]</i>	<i>tys. szt. lub %</i>	<i>roczna zmiana [%]</i>
------------	------------------	------------------------	---------------------------------------	------------------------	------------------------------

<i>Liczba bydła</i>					
<i>Bydło ogółem</i>					
	cielęta do 1 roku				
	bydło 1-2 lata				
	bydło >2lat				
	krowy				
	w tym: - mleczone				

Struktura stada w %

Cielęta do 1 roku
Bydło 1-2 lata
Krowy
Bydło>2lat

Departament Rynków Rolnych

Tablica 19. Ceny skupu oraz ceny targowiskowe bydła rzeźnego ogółem (bez cieląt) w 2012r. wg GUS* (lata 2004-2010 w wydaniu Excel)

2011													
	I	II	III	IV	V	VI	VII	VIII	IX	X	XI	XII	I-XII
cena skupu	6,59	6,58	6,41	6,32	6,31	6,42	6,45	6,61	6,61				
cena targowiskowa	6,01	6,22	6,32	6,37	6,31	6,30	6,23	6,24	6,26				

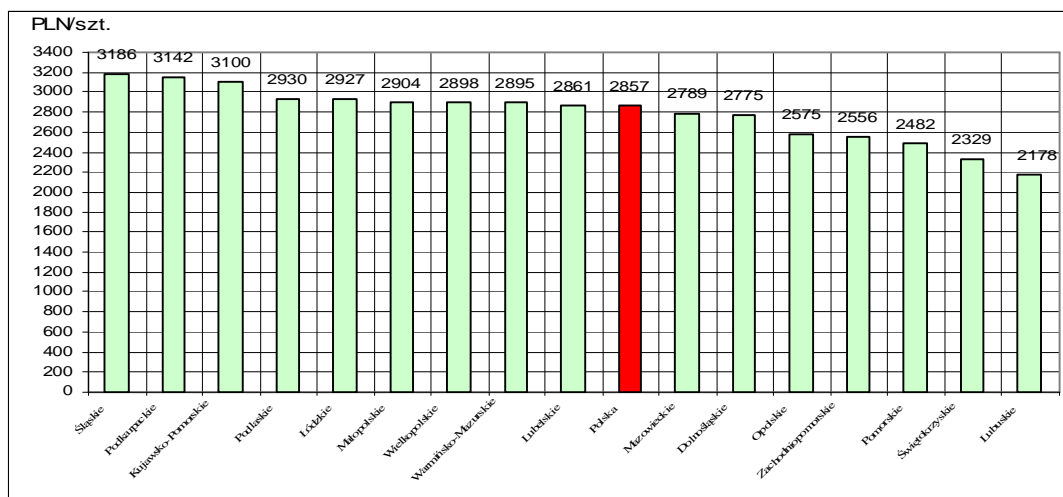
*- w zł/kg w.ż.

Tablica 20. Ceny skupu* krów rzeźnych w Polsce oraz wg województw oraz wg miesięcy w roku 2012

województwo/miesiąc	Styczeń	Luty	Marzec	Kwiecień	Maj	Czerwiec	Lipiec	Sierpień	Wrzesień	Październik	Listopad	Grudzień
	w zł za sztukę											
<i>poliska</i>	2732,35	2736,29	2619,19	2771,53	2787,85	2809,89	2740,73	2787,49	2857,16			
świętokrzyskie	2700,33	2712,72	2801,74	2652,42	3028,94	2897,56	2838,80	2679,32	2775,30			
śląskie	3072,34	3079,20	3065,65	2955,56	3074,26	3077,53	2921,11	2994,30	3100,44			
lubelskie	2734,55	2900,17	3020,83	2938,67	2908,40	2979,31	2920,08	2947,17	2860,66			
lubuskie	2574,26	2288,76	2137,89	2521,54	2477,92	2144,53	2723,10	2374,95	2177,89			
łódzkie	2927,61	2929,63	1863,26	3006,75	2994,25	3007,46	2808,79	2922,84	2927,48			
świętomaryjański	2739,84	2740,21	2801,98	2834,67	2724,30	2736,83	2802,48	2901,69	2903,75			
świętochłowski	2188,59	2503,30	2450,88	2487,58	2478,52	2519,56	2480,54	2701,26	2789,07			
świętokrzyskie	2664,10	2550,72	2581,16	2354,25	2904,43	2997,72	2408,84	2816,06	2574,80			
świętokrzyskie	2920,13	3043,87	2956,42	3059,88	2834,22	2730,44	3039,77	3075,53	3141,51			
świętokrzyskie	2796,32	2791,56	2739,98	2903,01	2868,55	3123,20	2925,19	2838,62	2929,59			
świętokrzyskie	2405,64	2287,91	2359,51	2301,88	2189,66	2487,72	2428,40	2166,75	2481,52			
świętokrzyskie	3066,95	3089,67	3078,44	3035,37	2967,25	3132,29	3086,46	3127,56	3185,92			
świętokrzyskie	2691,47	2618,56	2433,36	2444,71	2397,84	2230,79	2187,09	2244,56	2329,12			
świętokrzyskie	3049,16	2815,24	2757,89	2831,63	2638,33	2723,46	2803,31	2924,75	2895,03			
świętokrzyskie	2984,69	2842,10	2905,61	2918,38	2955,93	2839,25	2827,01	2851,16	2898,46			
świętokrzyskie	2655,14	2510,49	2490,97	2391,64	2708,89	2712,86	2611,16	2582,61	2555,55			

wg siedziby producenta żywca – wstępne dane GUS

Rys. 18. Graficzny obraz cen skupu (płaconych producentom) krów rzeźnych w Polsce* wg województw we wrześniu 2012r.



**Tabl. 21 Zestawienie monitorowanych danych w zakresie zakupu i ubojów bydła w latach 2003-2012
(wybrane fragmenty z bazy danych)**

a) ceny zakupu bydła rzeźnego w PLN/kg mpc w układzie miesięcznym, kwartalnym, półrocznym i rocznym.

	I	II	III	IV	V	VI	VII	VIII	IX	X	XI	XII
bydło ogółem	5,24	5,17	5,22	5,34	5,05	5,18	4,85	4,94	4,93	5,07	5,12	5,10
byki do 2 lat (A)	6,22	6,29	6,29	6,25	6,27	6,22	6,09	6,12	6,12	6,05	5,99	5,90
byki >2 lat (B)	6,07	6,03	5,96	5,79	5,71	6,09	6,27	6,13	5,93	5,95	5,77	5,81
wolce (C)	6,03	6,16	6,15	6,12	5,99	0,00	5,86	6,07	0,00	5,57	5,87	5,48
krowy (D)	3,46	3,39	3,38	3,27	3,30	3,27	3,27	3,44	3,74	4,02	3,87	3,76
jałówki (E)	5,92	5,97	5,96	5,88	5,89	5,84	5,70	5,68	5,59	5,57	5,56	5,50
2004												zł/kg mpc
	I	II	III	IV	V	VI	VII	VIII	IX	X	XI	XII
bydło ogółem	5,25	5,46	5,73	5,88	6,77	8,04	7,34	7,32	7,51	7,46	7,27	7,20
byki do 2 lat (A)	6,06	6,17	6,33	6,58	7,69	8,83	8,18	8,10	8,25	8,21	8,16	8,16
byki >2 lat (B)	6,12	6,22	6,32	6,31	7,71	9,02	8,10	8,10	8,08	8,32	8,11	8,15
wolce (C)	0,00	0,00	5,94	0,00	0,00	7,88	0,00	8,50	6,44	7,20	6,87	6,70
krowy (D)	3,85	4,35	4,74	5,07	5,80	7,48	6,47	6,60	6,92	6,86	6,57	6,32
jałówki (E)	5,56	5,65	5,84	6,01	6,69	7,77	7,15	7,04	7,20	7,27	7,18	7,10
2005												zł/kg mpc
	I	II	III	IV	V	VI	VII	VIII	IX	X	XI	XII
bydło ogółem	7,42	7,98	8,16	8,13	8,07	8,21	8,19	8,17	7,98	7,65	7,64	7,51
byki do 2 lat (A)	8,35	8,75	8,82	8,88	8,75	8,89	8,79	8,86	8,76	8,60	8,65	8,60
byki >2 lat (B)	8,32	8,54	8,71	8,83	8,71	8,71	8,63	8,69	8,65	8,56	8,58	8,49
wolce (C)	0,00	6,28	8,25	8,45	9,10	0,00	7,66	0,00	7,39	8,25	0,00	7,38
krowy (D)	6,64	7,24	7,48	7,42	7,40	7,51	7,42	7,42	7,13	6,63	6,56	6,28
jałówki (E)	7,29	7,59	7,70	7,73	7,81	7,73	7,66	7,72	7,61	7,48	7,47	7,37

Wykorzystanie możliwe z dokładnym podaniem źródła

Departament Rynków Rolnych

2006												zł/kg mpc
	I	II	III	IV	V	VI	VII	VIII	IX	X	XI	XII
bydło ogółem	7,70	8,08	8,21	8,27	8,34	8,49	8,22	8,15	8,32	8,10	7,88	7,91
byki do 2 lat (A)	8,86	9,12	9,29	9,33	9,36	9,46	9,25	9,11	9,26	9,07	8,98	8,91
byki >2 lat (B)	8,70	8,96	9,08	9,20	9,32	9,40	9,27	9,24	9,34	9,20	8,92	8,91
wolce (C)	7,28	6,37	7,67	0,00	7,79	0,00	7,40	0,00	7,21	8,03	7,43	7,27
krowy (D)	6,62	6,88	7,19	7,18	7,26	7,45	7,20	7,00	7,15	7,05	6,81	6,66
jałówki (E)	7,56	7,71	7,79	7,84	7,86	7,99	7,90	7,79	7,88	7,81	7,59	7,63

2007												zł/kg mpc
	I	II	III	IV	V	VI	VII	VIII	IX	X	XI	XII
bydło ogółem	8,14	8,29	8,23	8,10	7,82	7,72	7,68	7,93	8,07	7,75	7,50	7,55
byki do 2 lat (A)	9,14	9,15	9,03	8,95	8,66	8,49	8,37	8,70	8,73	8,49	8,33	8,37
byki >2 lat (B)	9,16	9,20	8,92	8,93	8,56	8,52	8,54	8,71	8,82	8,48	8,14	8,23
wolce (C)	0,00	0,00	7,77	8,73	7,58	6,64	0,00	7,17	7,90	7,45	8,17	6,36
krowy (D)	6,87	7,14	7,21	7,14	6,95	6,92	6,91	7,08	7,33	7,03	6,57	6,42
jałówki (E)	7,72	7,80	7,77	7,66	7,53	7,49	7,49	7,66	7,77	7,56	7,45	7,45

2008												zł/kg mpc
	I	II	III	IV	V	VI	VII	VIII	IX	X	XI	XII
bydło ogółem	7,97	8,08	8,06	8,07	8,08	8,28	7,90	7,94	8,12	8,10	8,00	8,24
byki do 2 lat (A)	8,82	8,75	8,66	8,71	8,69	8,85	8,59	8,70	8,85	8,91	8,91	9,16
byki >2 lat (B)	8,76	8,62	8,50	8,64	8,75	8,98	8,71	8,85	9,01	8,99	8,98	8,93
wolce (C)	7,39	7,82	8,39	6,26	8,42	9,30	7,97	7,87	7,40	0,00	7,63	7,55
krowy (D)	6,83	7,01	7,16	7,21	7,25	7,50	7,10	7,08	7,22	7,17	6,89	7,06
jałówki (E)	7,68	7,76	7,83	7,81	7,83	7,93	7,70	7,67	7,81	7,80	7,75	7,92

2009												zł/kg mpc
	I	II	III	IV	V	VI	VII	VIII	IX	X	XI	XII
bydło ogółem	8,66	9,13	9,47	9,28	9,43	9,70	9,46	9,27	9,19	8,82	8,92	9,08

Departament Rynków Rolnych

byki do 2 lat (A)	9,51	9,92	10,25	10,13	10,31	10,60	10,44	10,43	10,32	10,04	10,21	10,31
byki >2 lat (B)	9,55	9,99	10,47	10,41	10,57	10,84	10,67	10,71	10,67	10,47	10,46	10,48
wolce (C)	7,06	8,34	0,00	0,00	8,00	0,00	0,00	0,00	7,45	8,46	8,35	0,00
krowy (D)	7,50	7,85	8,32	8,23	8,29	8,56	8,20	7,93	7,77	7,36	7,34	7,37
jałówki (E)	8,22	8,51	8,90	8,88	8,90	9,12	9,03	9,00	8,98	8,75	8,83	8,87
2010												
	I	II	III	IV	V	VI	VII	VIII	IX	X	XI	XII
bydło ogółem	9,43	9,45	8,78	8,78	8,44	8,45	8,29	8,51	8,66	8,79	9,40	9,91
byki do 2 lat (A)	10,66	10,58	9,71	9,55	9,03	8,98	8,83	9,13	9,31	9,63	10,58	11,18
byki >2 lat (B)	10,96	10,74	9,81	9,73	9,14	9,11	8,90	9,33	9,55	9,85	10,86	11,38
wolce (C)	0,00	10,54	9,24	5,99	8,44	8,06	8,08	8,63	7,65	0,00	0,00	8,09
krowy (D)	7,70	7,76	7,67	7,68	7,56	7,66	7,50	7,46	7,60	7,56	7,63	7,85
jałówki (E)	9,17	9,23	8,61	8,46	8,19	8,24	8,12	8,27	8,42	8,46	8,68	9,02
2011												
	I	II	III	IV	V	VI	VII	VIII	IX	X	XI	XII
bydło ogółem	10,13	10,06	10,59	10,73	10,88	10,58	10,85	11,31	11,73	11,83	11,97	12,41
byki do 2 lat (A)	11,47	11,15	11,79	11,89	11,87	11,48	11,84	12,56	13,09	13,31	13,41	13,67
byki >2 lat (B)	11,67	11,25	11,81	11,93	11,89	11,45	11,80	12,58	13,12	13,42	13,48	13,73
wolce (C)	0,00	8,22	0,00	10,05	9,39	8,70	12,73	0,00	9,76	10,79	9,47	10,65
krowy (D)	8,03	8,26	8,93	9,22	9,35	9,43	9,57	9,81	10,12	10,25	10,38	10,62
jałówki (E)	9,22	9,30	9,73	9,85	9,96	10,09	10,31	10,69	11,16	11,33	11,48	11,78
2012												
	I	II	III	IV	V	VI	VII	VIII	IX	X	XI	XII
bydło ogółem	12,94	12,98	12,51	12,44	12,23	12,48	12,52	12,77	12,91			
byki do 2 lat (A)	14,23	13,99	13,32	13,31	12,81	13,08	13,24	13,72	13,91			
byki >2 lat (B)	14,27	14,01	13,29	13,31	12,77	13,08	13,21	13,71	13,92			
wolce (C)	12,32	0,00	11,80	10,31	0,00	0,00	0,00	0,00	0,00			
krowy (D)	11,03	11,27	11,25	11,15	11,16	11,45	11,41	11,53	11,58			
jałówki (E)	12,13	12,34	12,11	12,09	12,19	12,28	12,35	12,53	12,64			

Departament Rynków Rolnych

2003 kwartał					2003 półrocze			2003	
	I-III	IV-VI	VII-IX	X-XII		I-VI	VII-XII		I-XII
bydło ogółem	5,21	5,18	4,90	5,09	bydło ogółem	5,19	5,00	bydło ogółem	5,10
byki do 2 lat (A)	6,26	6,25	6,11	5,99	byki do 2 lat (A)	6,26	6,04	byki do 2 lat (A)	6,16
byki >2 lat (B)	6,01	5,84	6,14	5,87	byki >2 lat (B)	5,96	6,02	byki >2 lat (B)	6,00
wolce (C)	6,13	6,04	5,93	5,70	wolce (C)	6,10	5,72	wolce (C)	5,88
krowy (D)	3,41	3,28	3,48	3,91	krowy (D)	3,35	3,70	krowy (D)	3,53
jałówki (E)	5,94	5,87	5,65	5,55	jałówki (E)	5,91	5,59	jałówki (E)	5,76

2004 kwartał					2004 półrocze			2004	
	I-III	IV-VI	VII-IX	X-XII		I-VI	VII-XII		I-XII
bydło ogółem	5,52	7,11	7,40	7,31	bydło ogółem	6,27	7,35	bydło ogółem	6,94
byki do 2 lat (A)	6,21	7,96	8,18	8,18	byki do 2 lat (A)	7,00	8,18	byki do 2 lat (A)	7,73
byki >2 lat (B)	6,25	7,93	8,11	8,20	byki >2 lat (B)	7,06	8,14	byki >2 lat (B)	7,90
wolce (C)	5,94	7,88	7,62	6,95	wolce (C)	7,26	7,05	wolce (C)	7,06
krowy (D)	4,39	6,40	6,71	6,57	krowy (D)	5,49	6,64	krowy (D)	6,25
jałówki (E)	5,69	6,88	7,13	7,18	jałówki (E)	6,17	7,15	jałówki (E)	6,69

2005 kwartał					2005 półrocze			2005	
	I-III	IV-VI	VII-IX	X-XII		I-VI	VII-XII		I-XII
bydło ogółem	7,90	8,14	8,13	7,60	bydło ogółem	8,04	7,90	bydło ogółem	7,97
byki do 2 lat (A)	8,69	8,84	8,81	8,62	byki do 2 lat (A)	8,78	8,73	byki do 2 lat (A)	8,76
byki >2 lat (B)	8,53	8,75	8,66	8,54	byki >2 lat (B)	8,66	8,62	byki >2 lat (B)	8,64
wolce (C)	6,18	8,52	7,48	7,74	wolce (C)	6,44	7,48	wolce (C)	7,24
krowy (D)	7,14	7,45	7,34	6,47	krowy (D)	7,33	6,95	krowy (D)	7,14
jałówki (E)	7,54	7,76	7,67	7,44	jałówki (E)	7,66	7,55	jałówki (E)	7,61

2006 kwartał					2006 półrocze			2006	
	I-III	IV-VI	VII-IX	X-XII		I-VI	VII-XII		I-XII
bydło ogółem	5,21	5,18	4,90	5,09	bydło ogółem	5,19	5,00	bydło ogółem	5,10
byki do 2 lat (A)	6,26	6,25	6,11	5,99	byki do 2 lat (A)	6,26	6,04	byki do 2 lat (A)	6,16
byki >2 lat (B)	6,01	5,84	6,14	5,87	byki >2 lat (B)	5,96	6,02	byki >2 lat (B)	6,00
wolce (C)	6,13	6,04	5,93	5,70	wolce (C)	6,10	5,72	wolce (C)	5,88
krowy (D)	3,41	3,28	3,48	3,91	krowy (D)	3,35	3,70	krowy (D)	3,53
jałówki (E)	5,94	5,87	5,65	5,55	jałówki (E)	5,91	5,59	jałówki (E)	5,76

Wykorzystanie możliwe z dokładnym podaniem źródła

Departament Rynków Rolnych

bydło ogółem	8,05	8,36	8,23	7,96	bydło ogółem	8,21	8,10	bydło ogółem	8,15
byki do 2 lat (A)	9,14	9,38	9,20	8,99	byki do 2 lat (A)	9,26	9,10	byki do 2 lat (A)	9,18
byki >2 lat (B)	8,96	9,31	9,29	9,02	byki >2 lat (B)	9,18	9,16	byki >2 lat (B)	9,17
wolce (C)	6,70	7,79	7,30	7,44	wolce (C)	6,97	7,41	wolce (C)	7,22
krowy (D)	6,95	7,29	7,11	6,86	krowy (D)	7,12	6,98	krowy (D)	7,05
jałówki (E)	7,71	7,89	7,85	7,68	jałówki (E)	7,80	7,76	jałówki (E)	7,78

2007 kwartał				
	I-III	IV-VI	VII-IX	X-XII
bydło ogółem	8,22	7,87	7,91	7,61
byki do 2 lat (A)	9,11	8,70	8,62	8,40
byki >2 lat (B)	9,07	8,65	8,70	8,30
wolce (C)	7,77	7,39	7,41	7,22
krowy (D)	7,07	6,99	7,11	6,73
jałówki (E)	7,77	7,55	7,64	7,50

2007 półrocze		
	I-VI	VII-XII
bydło ogółem	8,04	7,75
byki do 2 lat (A)	8,91	8,51
byki >2 lat (B)	8,85	8,54
wolce (C)	7,42	7,28
krowy (D)	7,03	6,91
jałówki (E)	7,66	7,57

2007	
	I-XII
bydło ogółem	7,89
byki do 2 lat (A)	8,71
byki >2 lat (B)	8,69
wolce (C)	7,40
krowy (D)	6,97
jałówki (E)	7,61

2008 kwartał				
	I-III	IV-VI	VII-IX	X-XII
bydło ogółem	8,04	8,14	7,99	8,11
byki do 2 lat (A)	8,74	8,75	8,71	8,98
byki >2 lat (B)	8,64	8,79	8,88	8,97
wolce (C)	7,52	6,82	7,75	7,62
krowy (D)	6,99	7,31	7,14	7,05
jałówki (E)	7,76	7,85	7,73	7,82

2008 półrocze		
	I-VI	VII-XII
bydło ogółem	8,09	8,05
byki do 2 lat (A)	8,75	8,86
byki >2 lat (B)	8,72	8,91
wolce (C)	7,34	7,71
krowy (D)	7,16	7,09
jałówki (E)	7,81	7,78

2008	
	I-XII
bydło ogółem	8,07
byki do 2 lat (A)	8,80
byki >2 lat (B)	8,82
wolce (C)	7,45
krowy (D)	7,13
jałówki (E)	7,79

2009 kwartał				
	I-III	IV-VI	VII-IX	X-XII
bydło ogółem	9,11	9,46	9,31	8,94
byki do 2 lat (A)	9,92	10,33	10,39	10,19
byki >2 lat (B)	10,13	10,61	10,68	10,47
wolce (C)	8,26	8,00	7,45	8,45

2009 półrocze		
	I-VI	VII-XII
bydło ogółem	9,30	9,13
byki do 2 lat (A)	10,13	10,30
byki >2 lat (B)	10,38	10,57
wolce (C)	8,18	7,85

2009	
	I-XII
bydło ogółem	9,22
byki do 2 lat (A)	10,21
byki >2 lat (B)	10,49
wolce (C)	8,13

Wykorzystanie możliwe z dokładnym podaniem źródła

Departament Rynków Rolnych

krowy (D)	7,91	8,35	7,96	7,35	krowy (D)	8,15	7,67	krowy (D)	7,89
jałówki (E)	8,57	8,96	9,00	8,81	jałówki (E)	8,78	8,91	jałówki (E)	8,85
2010 kwartał					2010 półrocze			2010	
	I-III	IV-VI	VII-IX	X-XII		I-VI	VII-XII		I-XII
bydło ogółem	9,17	8,54	8,50	9,37	bydło ogółem	8,83	8,96	bydło ogółem	8,90
byki do 2 lat (A)	10,27	9,15	9,11	10,49	byki do 2 lat (A)	9,66	9,84	byki do 2 lat (A)	9,76
byki >2 lat (B)	10,45	9,25	9,26	10,72	byki >2 lat (B)	9,67	9,93	byki >2 lat (B)	9,83
wolce (C)	9,36	8,25	8,16	8,09	wolce (C)	8,59	8,11	wolce (C)	8,29
krowy (D)	7,71	7,64	7,53	7,68	krowy (D)	7,67	7,61	krowy (D)	7,64
jałówki (E)	8,94	8,28	8,29	8,71	jałówki (E)	8,59	8,50	jałówki (E)	8,54
2011 kwartał					2011 półrocze			2011	
	I-III	IV-VI	VII-IX	X-XII		I-VI	VII-XII		I-XII
bydło ogółem	10,29	10,72	11,31	12,04	bydło ogółem	10,49	11,69	bydło ogółem	11,10
byki do 2 lat (A)	11,50	11,73	12,49	13,45	byki do 2 lat (A)	11,61	12,98	byki do 2 lat (A)	12,25
byki >2 lat (B)	11,59	11,74	12,73	13,55	byki >2 lat (B)	11,65	13,29	byki >2 lat (B)	12,80
wolce (C)	8,22	9,31	9,98	10,63	wolce (C)	8,83	10,56	wolce (C)	9,97
krowy (D)	8,46	9,34	9,85	10,39	krowy (D)	8,88	10,14	krowy (D)	9,57
jałówki (E)	9,46	9,97	10,73	11,50	jałówki (E)	9,71	11,13	jałówki (E)	10,43
2012 kwartał					2012 półrocze			2012	
	I-III	IV-VI	VII-IX	X-XII		I-VI	VII-XII		I-XII
bydło ogółem	12,80	12,37	12,74		bydło ogółem	12,57		bydło ogółem	
byki do 2 lat (A)	13,81	13,03	13,62		byki do 2 lat (A)	13,41		byki do 2 lat (A)	
byki >2 lat (B)	13,85	13,00	13,58		byki >2 lat (B)	13,38		byki >2 lat (B)	
wolce (C)	11,97	10,31	0,00		wolce (C)	11,92		wolce (C)	
krowy (D)	11,19	11,25	11,51		krowy (D)	11,22		krowy (D)	
jałówki (E)	12,19	12,19	12,51		jałówki (E)	12,19		jałówki (E)	

Uwaga:

Zainteresowanych pozyskaniem danych z zakresu monitoringu cen sprzedaży oraz cen targowiskowych w latach 2004-2011 jak i pozostałych danych m.inn. cen zakupu, danych GUS i Komisji Europejskiej, zapraszam do wydania biuletynu w wersji EXCEL:

http://www.minrol.gov.pl/FileRepozytory/FileRepozytoryShowImage.aspx?item_id=40582

Biuletyn „*Rynek wołowiny i cielęciny*” ukazuje się w każdy czwartek o godz. 13⁰⁰.
Informacje zamieszczane w tym biuletynie przekazywane są przez współpracujące z nami podmioty na podstawie Ustawy o badaniach rynkowych z dn. 30 marca 2001r.

Wydawca:

Ministerstwo Rolnictwa i Rozwoju Wsi,

Departament Rynków Rolnych

ul. Wspólna 30, 00-930 Warszawa,

tel. (022) 623-12-54, fax (022) 623-27-06 lub 07

Internet: <http://www.minrol.gov.pl/bia>, E-mail: biuletyn@minrol.gov.pl

Autor: Krzysztof Seredyn tel. (022) 623-12-54; E-mail: Krzysztof.Seredyn@minrol.gov.pl