

ZINTEGROWANY SYSTEM ROLNICZEJ INFORMACJI RYNKOWEJ

(Podstawa prawna: Ustawa o rolniczych badaniach rynkowych z dnia 30 marca 2001r.)

Rynek wołowiny i cielęciny



NR 47/2011

Czwartek, 1 grudnia 2011r

Notowania¹ z okresu 21-27.11.2011r.

Spis treści

I.	<u>Zakupy bydła rzeźnego w ubojniach</u>	2
1.	Ceny zakupu bydła w Polsce oraz w makroregionach.....	2
2.	Ceny skupu żywca wołowego w Polsce (dane GUS).....	4
3.	Ceny bydła w Polsce na tle UE.....	10
4.	Ceny bydła w UE.....	10
5.	Uboje bydła rzeźnego w Polsce w okresie I-X 2011r.....	14
II.	<u>Sprzedaż wołowiny</u>	16
1.	Ceny wołowiny w zakładach mięsnych w kraju.....	16
2.	Ceny wołowiny na krajowych giełdach towarowych.....	18
3.	Ceny bydła na targowiskach.....	19
III.	<u>Graficzna prezentacja cen w roku 2011 na tle lat 2009 i 2010</u>	21
IV.	<u>Analiza handlu zagranicznego wołowina</u>	25
1.	Dopłaty eksportowe w UE do wołowiny.....	25
2.	Handel zagraniczny końmi, bydlęciem oraz mięsem wołowym w Polsce w okresie I-IX 2011r.....	26
3.	Kierunki, wolumen oraz ceny eksportu/wywozu oraz importu/przywozu bydła żywego oraz wołowiny z Polski w okresie I-IX 2011r.....	27
V.	<u>Informacje statystyczne (dane GUS)</u>	30
1.	Pogłowie bydła w Polsce.....	30
2.	Ceny skupu i ceny targowiskowe bydła rzeźnego w latach 2004 - 2011.....	31
3.	Ceny skupu krów rzeźnych w Polsce w latach 2005 - 2011 wg województw i miesięcy.....	31
VI.	Zestawienie monitorowanych danych w zakresie skupu z rynku wołowiny w latach 2003-2011.....	31

¹ Badanie cen zakupu i cen sprzedaży w zakładach mięsnych prowadzone jest na reprezentatywnej próbie. Ceny zakupu rejestrowane są dla klas SEUROP wg rozporządzenia Rady (WE) Nr 1234/2007 z dnia 22 października 2007r. ustanawiającego wspólną organizację rynków rolnych oraz przepisy szczegółowe dotyczące niektórych produktów rolnych („rozporządzenie o jednolitej wspólnej organizacji rynku”) (Dz.U. L 299 z 16.11.2007, str. 1, z późn. zm.) i wg rozporządzenia Komisji (WE) nr 1249/2008 z dnia 10 grudnia 2008 r. r. ustanawiającego szczegółowe zasady wdrożenia wspólnotowych skal klasyfikacji tusz wołowych, wieprzowych i baranich oraz raportowania ich cen (Dz. U. Nr L 337 z 16.12.2008, str. 3 z późn. zm.) oraz rozporządzenia Ministra Rolnictwa i Rozwoju Wsi z dnia 4 lutego 2009 r. w sprawie szczegółowego sposobu oznaczania klasy jakości handlowej tusz wołowych (Dz.U. z dn. 19.02.2009r. Nr 28, poz. 180). Ceny zakupu rejestrowane są dla masy poubojowej schłodzonej.

Badanie cen targowiskowych prowadzone jest na targowiskach na których dokonywany jest obrót bydlęciem a ceny rejestrowane są jako średnie arytmetyczne zrealizowanych transakcji.

Wykorzystanie możliwe z dokładnym podaniem źródła

I. Zakupy bydła rzeźnego w ubojniach

1.1 Ceny zakupu bydła rzeźnego w Polsce.

Tablica 1. Zbiornicze zestawienie danych dotyczących zakupionego bydła rzeźnego w ubojniach w kraju

Kategoria bydła	CENA ZAKUPU*					Średnia masa tuszy ciepłej		Liczba sztuk Zmiana tyg. [%]	Struktura zakupu	
	wg w.ż.** [zł/kg]	dla mpc [zł/tonę]	dla mps [zł/tonę]	Zmiana ceny mps [%]		[kg]	Zmiana tyg. [%]		[%]	Zmiana tyg. [pkt.%]
	2011-11-27	2011-11-27	2011-11-27	tyg.	roczna	2011-11-27		2011-11-27		
Bydło ogółem	6,14	12 120	12 362	1,0	26,3	287,8	1,2	-5,0	100,0	-
Byki do 2 lat (U+R+O)	7,27	13 486	13 756	0,7	25,1	319,3	1,6	-1,6	41,8	1,5
Byki >2 lat (R+O)	7,19	13 432	13 701	-0,2	21,4	357,7	-0,7	10,1	2,4	0,3
Wolce (U+R+O)	5,43	10 063	10 264	-	--	297,5	-	-	0,1	0,1
Krowy (R+O+P)	4,87	10 471	10 680	0,0	35,7	264,5	0,2	-10,6	39,2	-2,4
Jałówki (U+R+O)	5,98	11 585	11 816	1,0	32,3	253,2	0,3	-1,5	16,5	0,6

* - jest to cena netto zapłacona dostawcom bydła za dostarczony do rzeźni lub zakupiony przez rzeźnię pełnowartościowy żywiec wołowy na bazie franco zakład czyli wraz z kosztami transportu dostawcy jak i rzeźni jeśli poniosła ona koszty transportu związane z zakupem żywca. Cena ta zawiera również wszelkie dodatkowe płatności (premie, nagrody itp.) niezależnie od okresu w jakim zostały wypłacone.

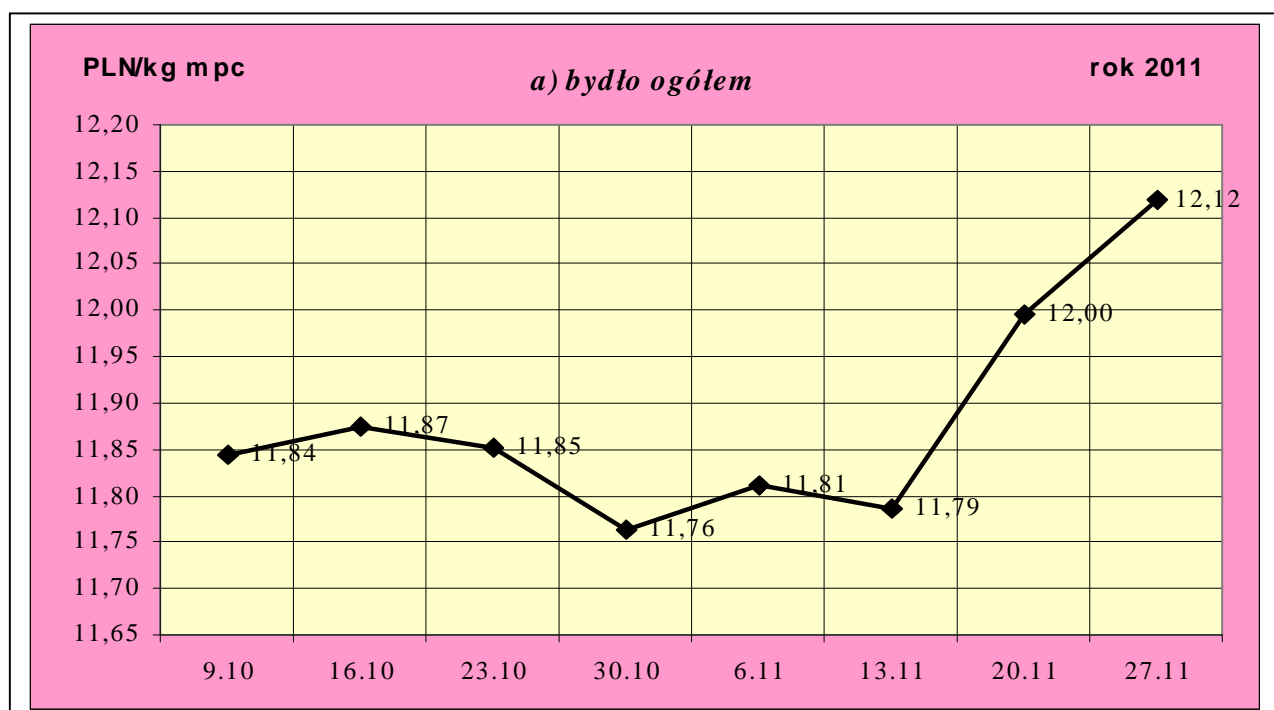
** - w.ż. - waga żywa, mpc - masa poubojowa ciepła, mps - masa poubojowa schłodzona

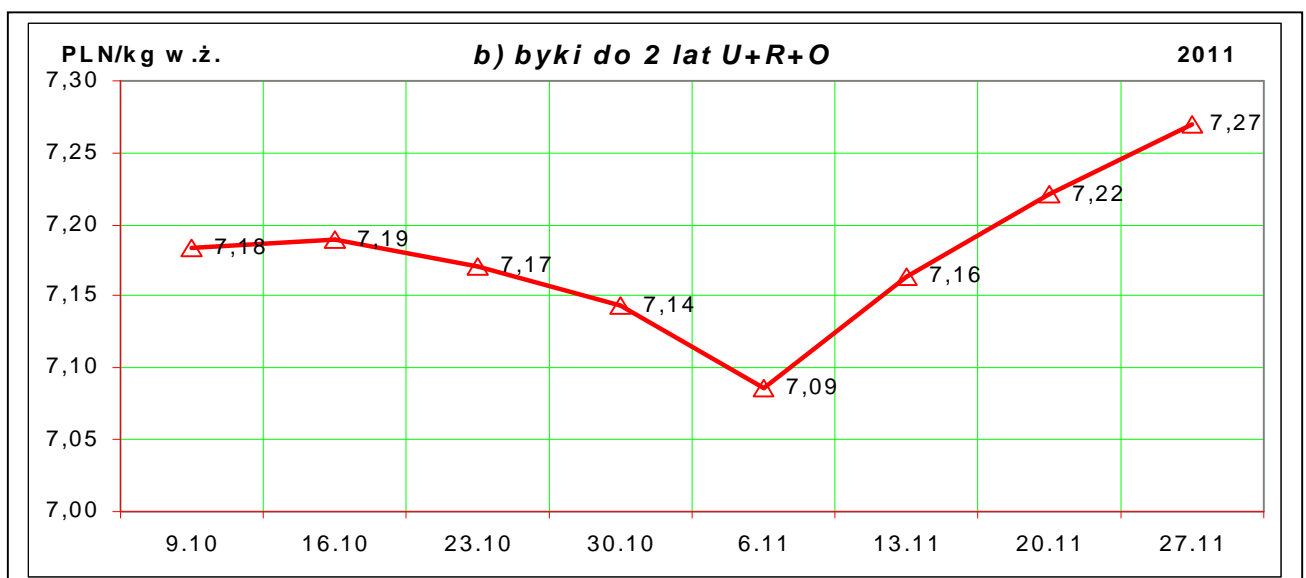
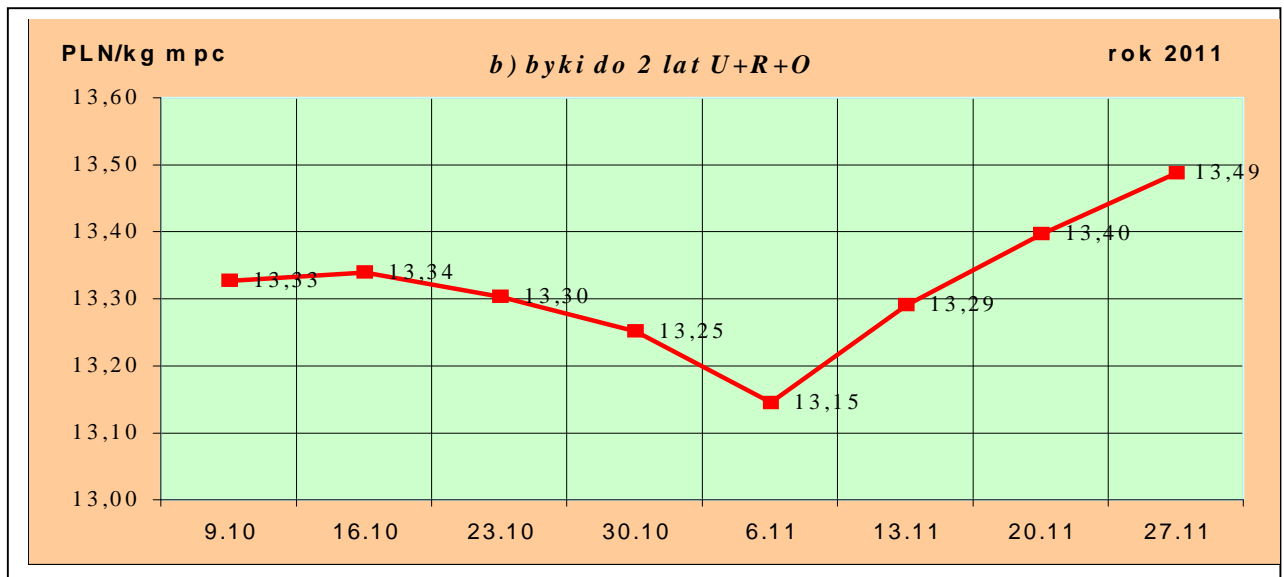
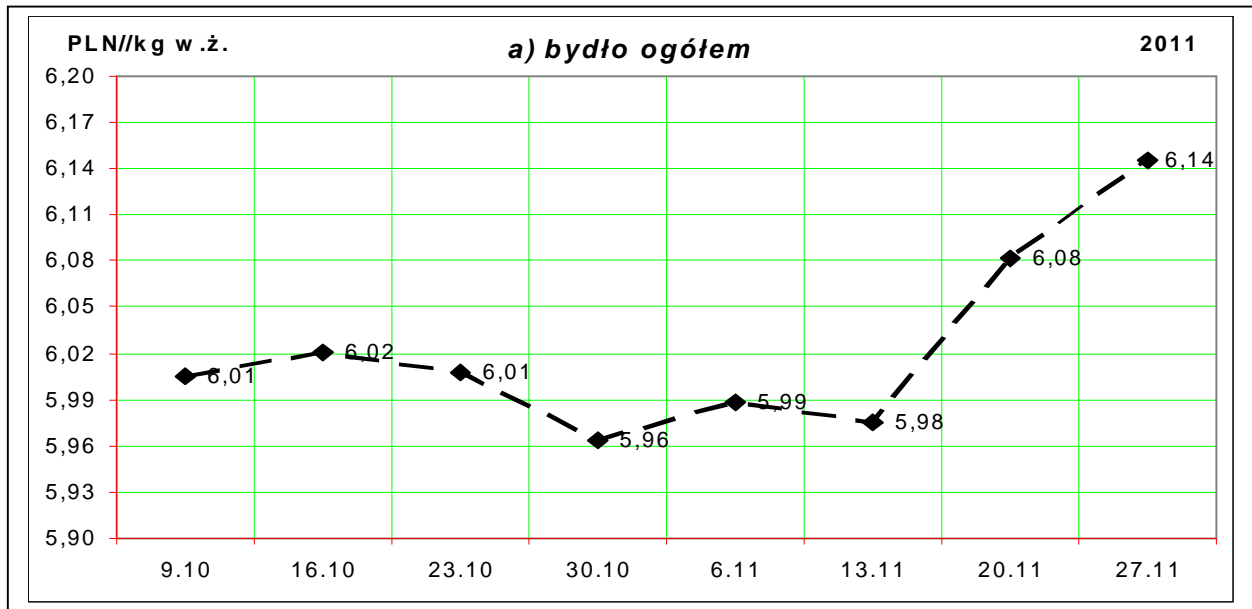
*** - daty podane w tablicach oznaczają ostatni dzień analizowanego tygodnia (poniedziałek-niedziela).

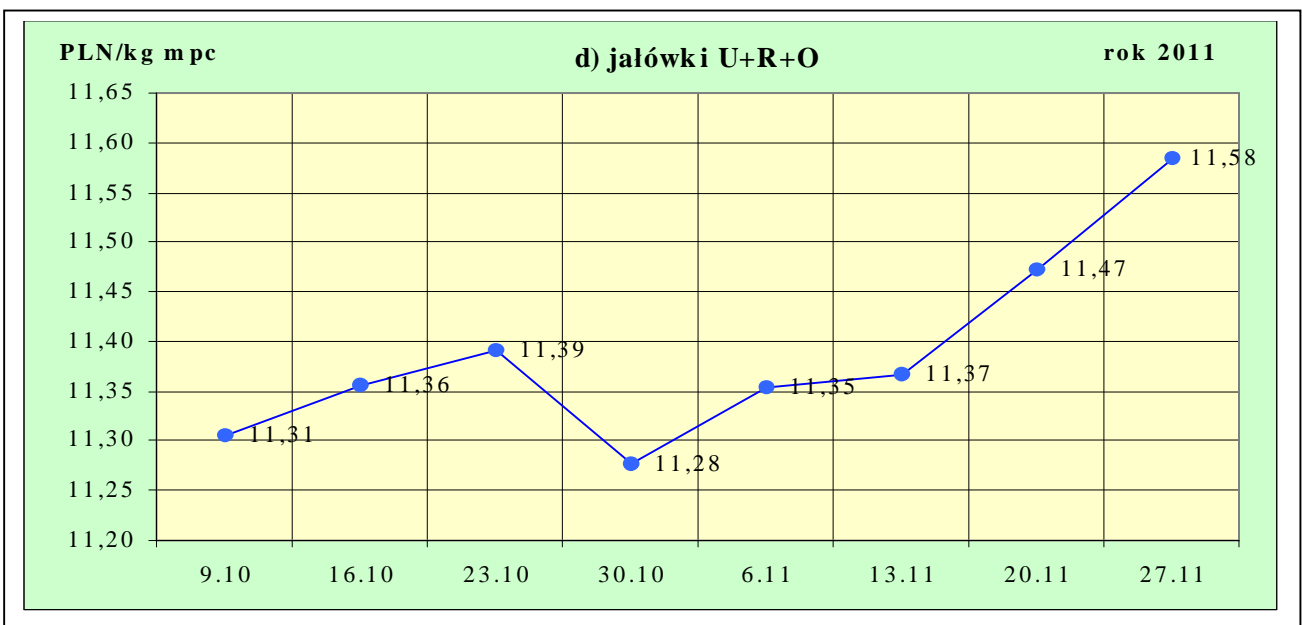
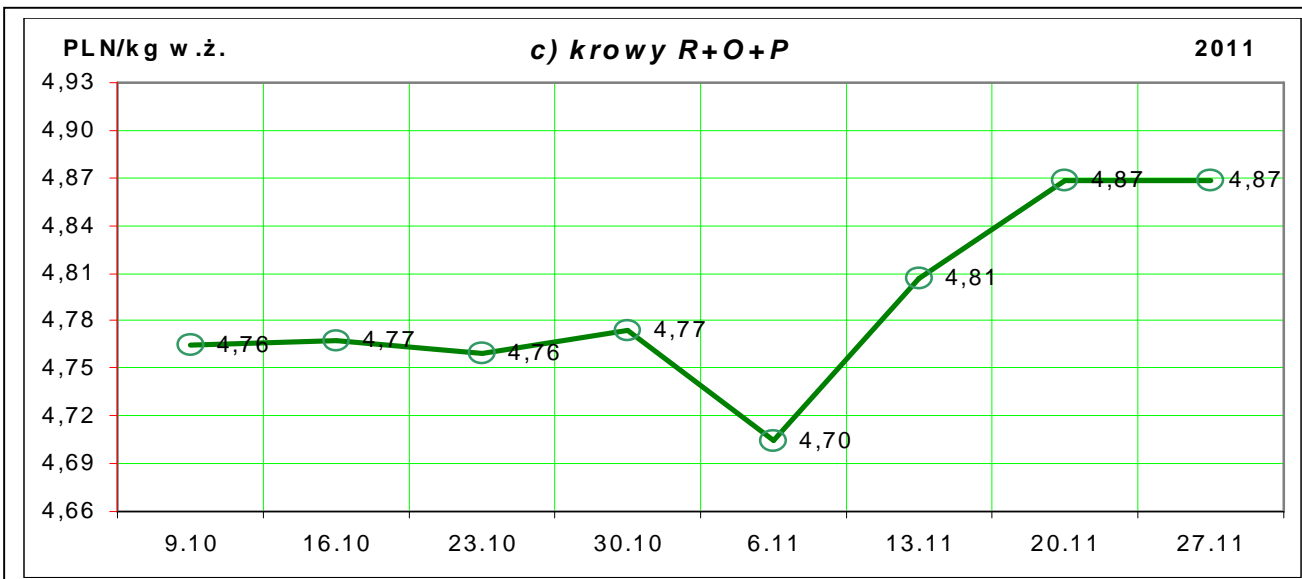
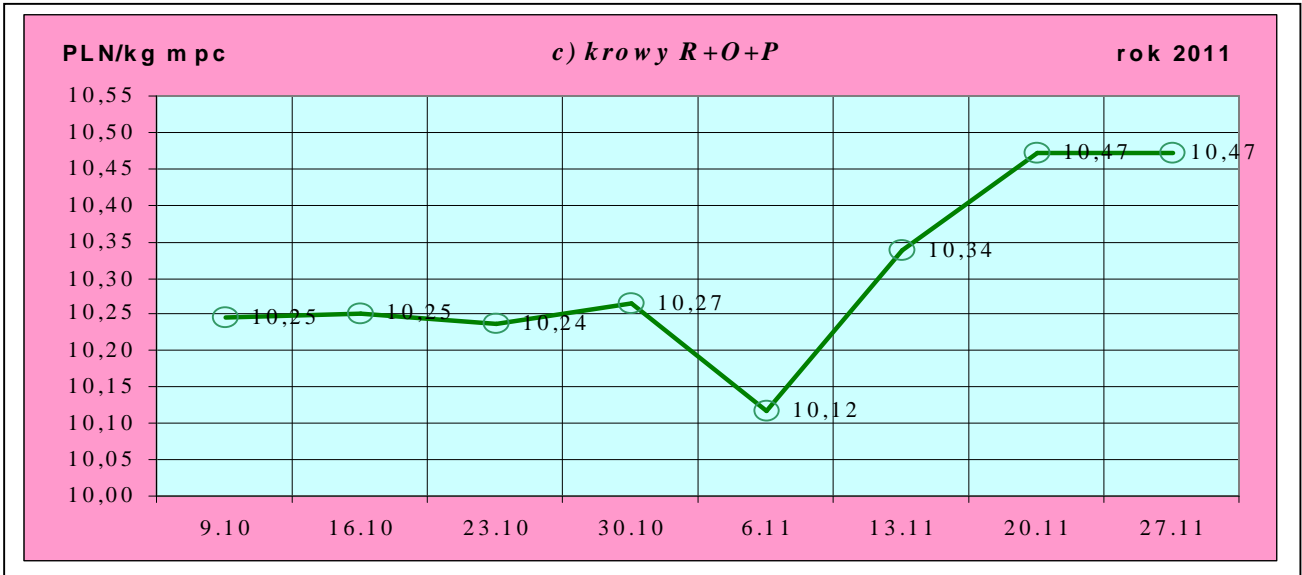
UWAGA:

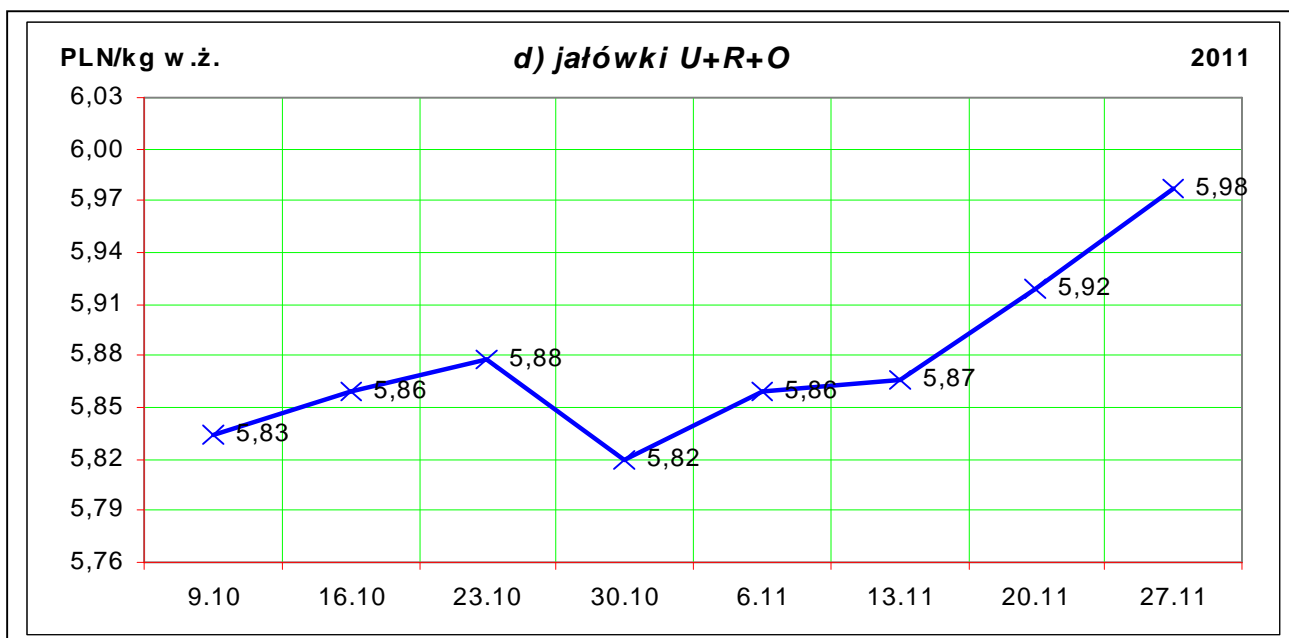
Od wydania Nr 37/2011 ceny zakupu żywca wołowego poszerzono o dwie kategorie bydła: BO3 i DPI

Rys. 1. Średnie krajowe ceny zakupu bydła rzeźnego wg kategorii bydła (PLN/ kg mpc i PLN/kg w.ż.)









1.2 Ceny skupu żywca wołowego w Polsce (dane wstępne GUS).

Tablica 2. Ceny skupu żywca wołowego w Polsce wg miesięcy w roku 2011.

a) bydła rzeźnego ogółem (bez cieląt) w zł/kg w.ż.

Kategoria ceny/miesiąc	I	II	III	IV	V	VI	VII	VIII	IX	X	XI	XII	I-XII
Cena skupu (cena zapłacona producentom żywca)*	5,23	5,33	5,71	5,75	5,80	5,65	5,52	5,87	5,96	6,00			

*- średnia cena za bydło rzeźne ogółem (bez cieląt) zapłacona w skupie producentom bydła (badana w GUS)

Tablica 3. Zbiorcze zestawienie danych dotyczących zakupu bydła rzeźnego wg makroregionów

Kategoria bydła	Cena zakupu				Średnia masa tuszy cieplej		Zmiana tyg. poziomu uboju [%]	Struktura zakupu	
	wg w.ż. [zł/kg]	dla mpc [zł/tonę]	dla mps [zł/tonę]	Zmiana	[kg]	Zmiana		[%]	Zmiana
	2011-11-27	2011-11-27	2011-11-27	Zmiana mps tyg. [%]	2011-11-27	Zmiana tyg. [%]	2011-11-27	Zmiana tyg. [w pkt. %]	
Centralny									
Bydło ogółem	6,22	12 275	12 521	0,4	287,8	1,4	0,5	100,0	-
byki do 2 lat	7,28	13 506	13 776	0,2	319,6	2,0	8,3	45,6	3,3
byki > 2 lat	7,22	13 494	13 764	0,3	349,8	-5,1	-16,1	2,0	-0,4
wolce	-	-	-	-	-	-	-	-	-
krowy	4,89	10 510	10 720	-1,4	260,2	0,1	-8,6	35,6	-3,6
jałówki	6,03	11 695	11 929	-0,5	252,6	0,2	4,9	16,8	0,7
Południowy									
Bydło ogółem	6,20	12 228	12 473	1,5	288,5	0,7	-14,5	100,0	-
byki do 2 lat	7,30	13 542	13 813	0,8	317,0	0,7	-12,9	42,2	0,8
byki > 2 lat	7,15	13 369	13 637	-1,0	359,7	2,0	26,9	3,3	1,1

Departament Rynków Rolnych

wolce	-	-	-	-	-	-	-	-	-
krowy	4,93	10 594	10 806	0,8	266,9	-0,2	-20,0	38,0	-2,6
jałówki	6,03	11 688	11 922	2,4	250,9	-0,3	-11,3	16,4	0,6
Północny									
Bydło ogółem	5,85	11 544	11 775	2,0	286,3	1,7	3,7	100,0	-
byki do 2 lat	7,16	13 284	13 550	2,1	323,9	2,2	0,8	31,9	-0,9
byki > 2 lat	7,22	13 489	13 759	1,6	370,8	5,8	69,0	1,9	0,7
wolce	-	-	-	-	-	-	-	-	-
krowy	4,76	10 227	10 432	1,8	268,1	1,2	3,4	49,9	-0,1
jałówki	5,74	11 132	11 355	1,8	258,9	1,4	5,7	16,3	0,3

*- z uwagi na ustawowy obowiązek nieidentyfikalności danych, ceny nie podano.

** - z uwagi na brak porównywalności w obecnym tygodniu, danych nie podano

Makroregiony skupu bydła oraz sprzedaży wołowiny w ćwierćtuszach

Nazwa makroregionu	Województwa wchodzące w skład makroregionu
północny	podlaskie, pomorskie, warmińsko-mazurskie, zachodnio-pomorskie
centralny	kujawsko-pomorskie, mazowieckie, łódzkie, wielkopolskie, lubuskie
południowy	lubelskie, małopolskie, podkarpackie, świętokrzyskie, dolnośląskie, opolskie, śląskie

Tablica 4. Ceny zakupu bydła dla 32 badanych klas jakości EUROP w Polsce oraz w makroregionach

Kategorie bydła	Klasa wg EUROP	Cena zakupu				Zmiana mps tyg. [%]	Średnia tuszy 2011-11-27	masa schlodz. [kg] Zmiana tyg. [%]
		dla mpc** [zł/tonę]		dla mps** [zł/tonę]				
		2011-11-27	2011-11-20	2011-11-27	2011-11-20			
POLSKA								
byki do 2 lat	kl. U	13 730	13 725	14 005	13 999	0,0	378	1,8
byki do 2 lat	kl. U 2	13 723	13 766	13 998	14 042	-0,3	369	2,2
byki do 2 lat	kl. U 3	13 742	13 656	14 017	13 929	0,6	395	1,4
byki do 2 lat	kl. R	13 675	13 613	13 948	13 885	0,5	335	1,6
byki do 2 lat	kl. R 2	13 609	13 587	13 881	13 858	0,2	328	3,1
byki do 2 lat	kl. R 3	13 778	13 644	14 054	13 917	1,0	345	0,4
byki do 2 lat	kl. O	13 343	13 197	13 609	13 461	1,1	305	2,2
byki do 2 lat	kl. O 2	13 307	13 170	13 573	13 434	1,0	299	3,6
byki do 2 lat	kl. O 3	13 417	13 243	13 685	13 508	1,3	321	0,5
byki > 2 lat	kl. R 3	13 583	13 622	13 855	13 894	-0,3	369	-1,2
byki > 2 lat	kl. O 3	13 317	13 350	13 584	13 617	-0,2	350	-0,5
krowy	kl. R	11 214	11 157	11 439	11 380	0,5	316	1,0
krowy	kl. R 2	10 731	10 935	10 946	11 154	-1,9	282	-1,5
krowy	kl. R 3	11 140	11 086	11 363	11 308	0,5	317	-0,3
krowy	kl. R 4	11 649	11 496	11 882	11 726	1,3	343	2,3
krowy	kl. O	10 734	10 743	10 948	10 958	-0,1	276	0,3
krowy	kl. O 2	10 435	10 437	10 643	10 646	0,0	253	1,9
krowy	kl. O 3	10 844	10 871	11 061	11 088	-0,2	286	-1,0
krowy	kl. O 4	11 136	11 105	11 359	11 327	0,3	316	0,4
krowy	kl. P	9 275	9 231	9 460	9 416	0,5	217	0,5
krowy	kl. P 1	8 886	8 960	9 063	9 139	-0,8	205	0,6

Departament Rynków Rolnych

jałówki	kl. O	11 651	11 668	11 884	11 902	-0,2	244	-0,1
jałówki	kl. O 2	11 417	11 362	11 645	11 589	0,5	225	1,1
jałówki	kl. O 3	11 788	11 750	12 023	11 985	0,3	251	0,8
jałówki	kl. O 4	11 812	12 042	12 048	12 283	-1,9	281	-0,4
				Południowy				
byki do 2 lat	kl. U	13 959	13 814	14 238	14 091	1,0	377	2,3
byki do 2 lat	kl. U 2	13 899	13 878	14 177	14 155	0,2	367	2,5
byki do 2 lat	kl. U 3	14 012	13 727	14 292	14 001	2,1	387	0,5
byki do 2 lat	kl. R	13 722	13 589	13 996	13 860	1,0	338	1,6
byki do 2 lat	kl. R 2	13 601	13 532	13 873	13 803	0,5	331	2,3
byki do 2 lat	kl. R 3	13 823	13 633	14 099	13 906	1,4	345	1,2
byki do 2 lat	kl. O	13 372	13 248	13 640	13 512	0,9	299	1,3
byki do 2 lat	kl. O 2	13 275	13 209	13 541	13 473	0,5	290	2,0
byki do 2 lat	kl. O 3	13 517	13 301	13 787	13 567	1,6	313	0,7
byki > 2 lat	kl. R 3	13 443	13 696	13 712	13 970	-1,8	389	3,8
byki > 2 lat	kl. O 3	13 332	13 383	13 598	13 651	-0,4	347	2,0
krowy	kl. R	11 737	11 419	11 971	11 647	2,8	332	2,2
krowy	kl. R 2	11 415	11 130	11 643	11 353	2,6	309	6,7
krowy	kl. R 3	11 614	11 276	11 846	11 501	3,0	329	-2,8
krowy	kl. R 4	11 925	11 804	12 164	12 040	1,0	342	4,2
krowy	kl. O	10 907	10 816	11 125	11 032	0,8	277	0,0
krowy	kl. O 2	10 585	10 561	10 796	10 773	0,2	253	0,3
krowy	kl. O 3	11 068	10 934	11 289	11 153	1,2	290	-1,2
krowy	kl. O 4	11 226	11 149	11 450	11 372	0,7	309	0,7
krowy	kl. P	8 949	8 782	9 128	8 958	1,9	217	1,1
krowy	kl. P 1	8 603	8 554	8 775	8 725	0,6	205	0,4
krowy	kl. P 2	9 441	9 178	9 629	9 361	2,9	230	0,7
krowy	kl. P 3	8 379	8 619	8 546	8 792	-2,8	251	-8,8
jałówki	kl. U	11 888	11 585	12 126	11 817	2,6	293	3,9
jałówki	kl. U 2	11 909	11 440	12 147	11 669	4,1	288	13,8
jałówki	kl. U 3	11 871	11 619	12 108	11 852	2,2	297	2,4
jałówki	kl. R	11 957	11 606	12 197	11 838	3,0	272	0,9
jałówki	kl. R 2	11 531	11 443	11 762	11 672	0,8	249	0,3
jałówki	kl. R 3	12 067	11 528	12 309	11 759	4,7	274	1,2
jałówki	kl. R 4	12 002	11 861	12 242	12 098	1,2	282	-1,7
jałówki	kl. O	11 520	11 264	11 751	11 490	2,3	238	0,0
jałówki	kl. O 2	11 386	11 055	11 614	11 276	3,0	224	-0,1
jałówki	kl. O 3	11 530	11 300	11 760	11 526	2,0	243	-1,6
jałówki	kl. O 4	11 756	11 736	11 991	11 971	0,2	261	1,2
				Północny				
byki do 2 lat	kl. U	13 807	13 427	14 083	13 696	2,8	414	5,6
byki do 2 lat	kl. U 2	14 151	13 251	14 434	13 516	6,8	378	-2,0
byki do 2 lat	kl. U 3	13 518	13 739	13 789	14 013	-1,6	451	11,2
byki do 2 lat	kl. R	13 685	13 498	13 959	13 768	1,4	347	2,4
byki do 2 lat	kl. R 2	13 558	13 247	13 829	13 512	2,3	337	4,2

Departament Rynków Rolnych

byki do 2 lat	kl. R 3	13 892	13 744	14 169	14 019	1,1	365	2,7
byki do 2 lat	kl. O	13 051	12 736	13 312	12 991	2,5	310	2,2
byki do 2 lat	kl. O 2	12 943	12 613	13 202	12 866	2,6	299	4,8
byki do 2 lat	kl. O 3	13 225	12 898	13 489	13 156	2,5	330	-0,4
byki > 2 lat	kl. R 3	13 754	13 493	14 029	13 763	1,9	390	8,6
byki > 2 lat	kl. O 3	13 272	13 163	13 537	13 426	0,8	356	3,1
krowy	kl. R	11 406	11 271	11 634	11 497	1,2	337	5,0
krowy	kl. R 2	11 110	10 441	11 332	10 650	6,4	298	6,1
krowy	kl. R 3	11 572	11 331	11 803	11 557	2,1	340	9,1
krowy	kl. R 4	11 168	11 349	11 391	11 576	-1,6	365	8,2
krowy	kl. O	10 634	10 381	10 846	10 589	2,4	287	2,5
krowy	kl. O 2	10 303	9 836	10 509	10 032	4,7	259	2,7
krowy	kl. O 3	10 841	10 637	11 058	10 850	1,9	297	3,3
krowy	kl. O 4	10 594	10 625	10 806	10 837	-0,3	333	-0,6
krowy	kl. P	9 028	8 790	9 209	8 966	2,7	224	1,0
krowy	kl. P 1	8 691	8 414	8 865	8 582	3,3	215	1,7
krowy	kl. P 2	9 625	9 380	9 817	9 568	2,6	236	-2,5
krowy	kl. P 3	10 157	9 910	10 360	10 109	2,5	294	16,7
jałówki	kl. U	12 513	12 074	12 763	12 315	3,6	327	2,1
jałówki	kl. U 2	-	12 102	-	12 344	-100,0	-	-100,0
jałówki	kl. U 3	12 513	12 055	12 763	12 296	3,8	327	-14,0
jałówki	kl. R	11 512	11 329	11 742	11 555	1,6	281	2,3
jałówki	kl. R 2	11 249	11 239	11 474	11 464	0,1	251	-1,1
jałówki	kl. R 3	11 639	11 350	11 872	11 577	2,5	282	1,6
jałówki	kl. R 4	11 334	11 377	11 560	11 604	-0,4	314	4,6
jałówki	kl. O	10 965	10 729	11 184	10 944	2,2	250	1,7
jałówki	kl. O 2	10 660	10 468	10 873	10 678	1,8	225	-0,4
jałówki	kl. O 3	11 098	10 897	11 320	11 115	1,8	259	0,6
jałówki	kl. O 4	11 218	10 610	11 442	10 823	5,7	308	6,9

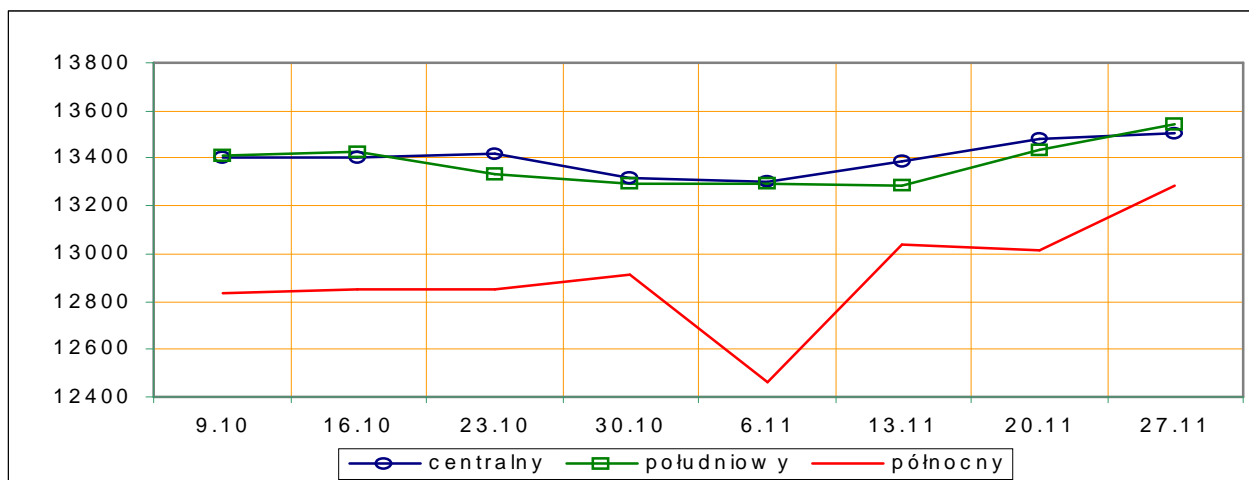
*- z uwagi na ustawowy obowiązek nieidentyfikacji danych, ceny nie podano.

Rys.3. Średnie ceny zakupu bydła rzeźnego wg makroregionów.

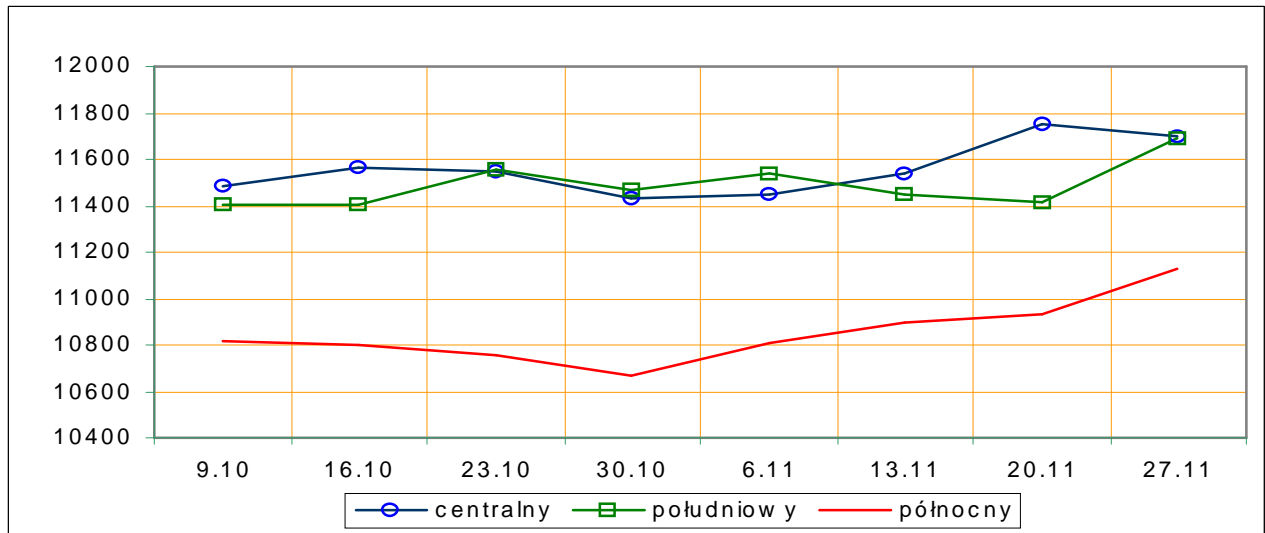
PLN/tonę mpc

a) byki do 2 lat

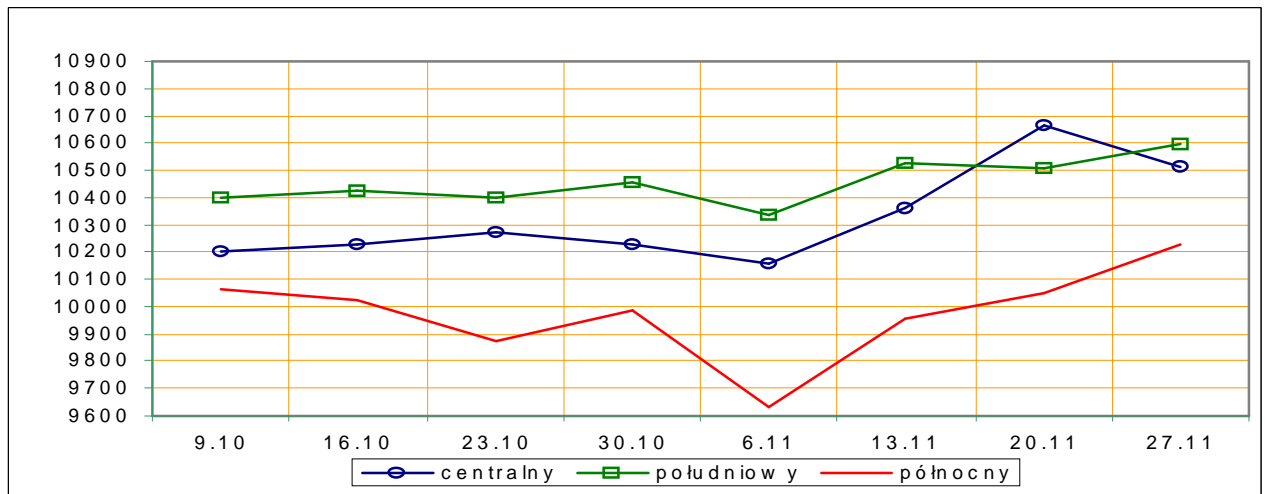
rok 2011



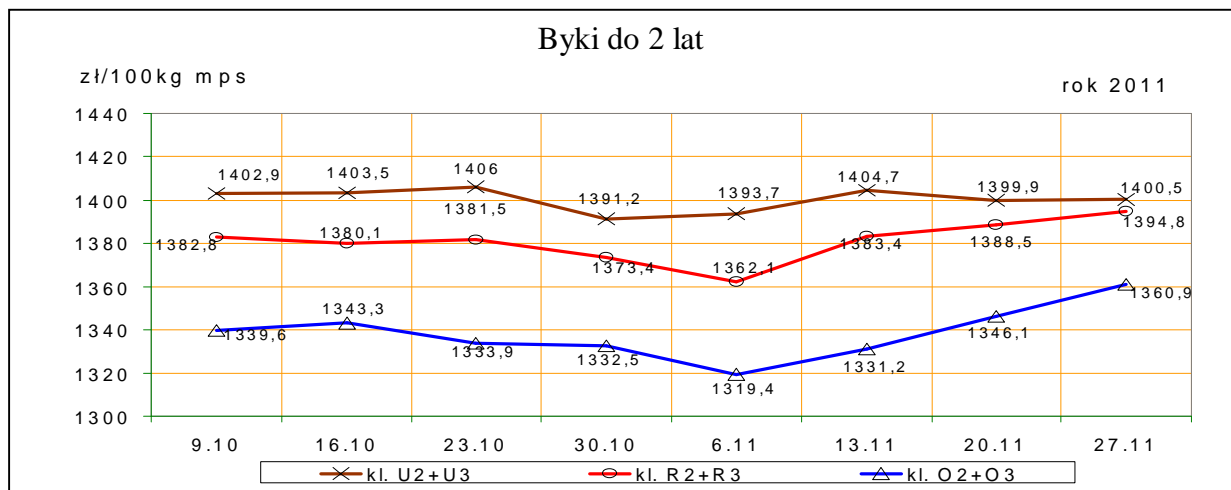
PLN/tonę mpc b) jałówki rok 2011

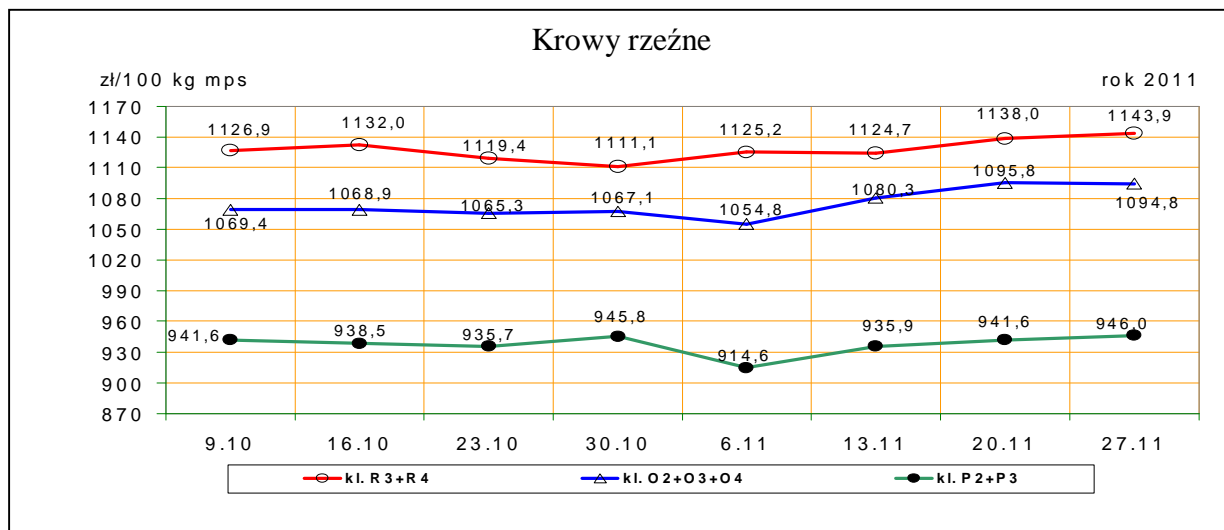


PLN/tonę mpc c) krowy rok 2011



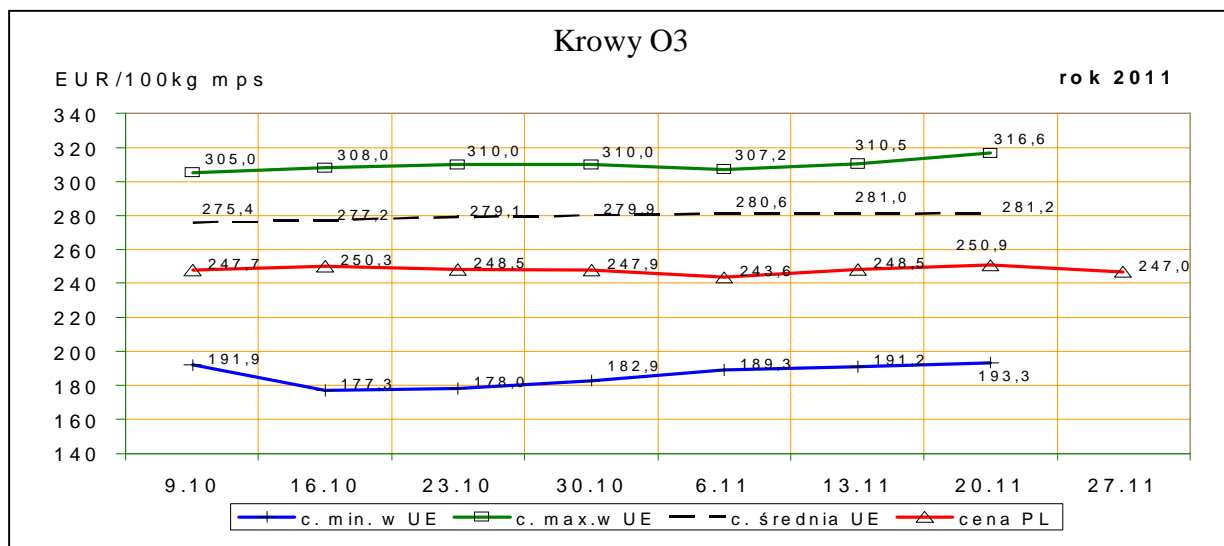
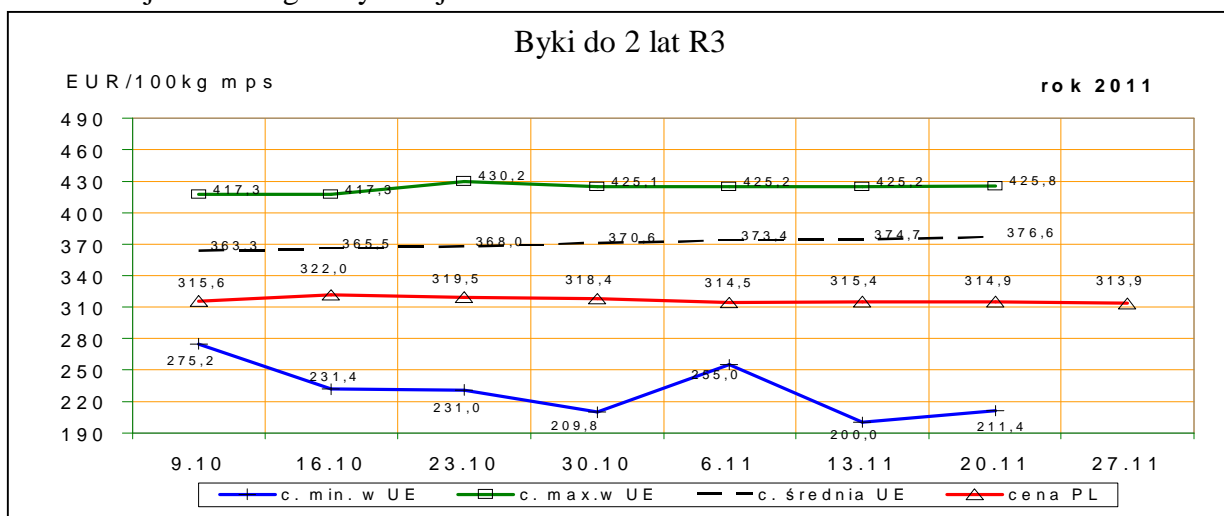
Rys. 4. Średnie krajowe ceny zakupu młodych byków i krow rzeźnych wg badanych klas jakości





1.3 Ceny bydła w Polsce na tle cen w Unii Europejskiej

Rys. 5. Ceny zakupu młodych byków kl. R3 i krów rzeźnych kl. O3 w Polsce* na tle cen pozostałych krajów UE wg klasyfikacji EUROP.



*- wg kursu 1 EURO=4,47738PLN

1.4 Ceny bydła w Unii Europejskiej²

Tablica 5. Średnia wspólnotowa cena rynkowa tusz od młodego bydła męskiego wraz z % ceny referencyjnej

EUR/100 kg tusz schłodzonych				
Kraj	46/11	45/11	zmiana tyg.	% ceny referencyjnej
UE	374,85	372,96	1,89	168,55%

Tablica 5a. Średnia cena rynkowa tusz od młodego bydła męskiego w państwach członkowskich UE.

EUR/100 kg tusz schłodzonych					
Kraj	46/11	45/11	Kraj	46/11	45/11
Belgia	323,67	322,40	Luksemburg	366,73	358,34
Bułgaria			Węgry	231,73	251,56
Czechy	311,95	314,55	Malta		
Dania	352,84	355,84	Holandia	316,04	304,58
Niemcy	384,39	381,43	Austria	372,23	371,53
Estonia	281,38	279,37	Polska	312,18	313,29
Grecja	429,14	422,57	Portugalia	351,27	346,02
Hiszpania	376,26	371,80	Rumunia	254,84	239,28
Francja	373,63	372,83	Słowenia	346,61	346,00
Irlandia	375,51	366,46	Słowacja	324,85	329,43
Włochy	401,79	402,51	Finlandia	358,11	358,04
Cypr			Szwecja	327,92	335,00
Litwa	210,38	209,60	Wielka Brytania	403,84	401,20
Łotwa	286,54	293,82	Północna Irlandia	382,02	378,53

Tablica 6. Ceny wybranych kategorii i klas jakościowych bydła w państwach członkowskich UE.

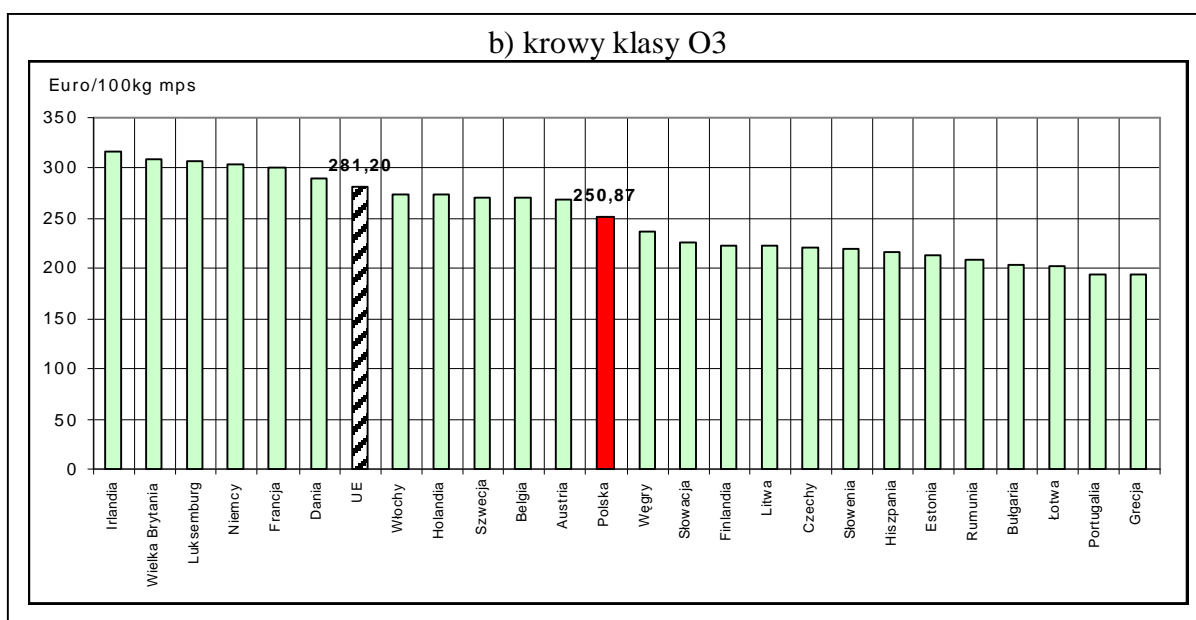
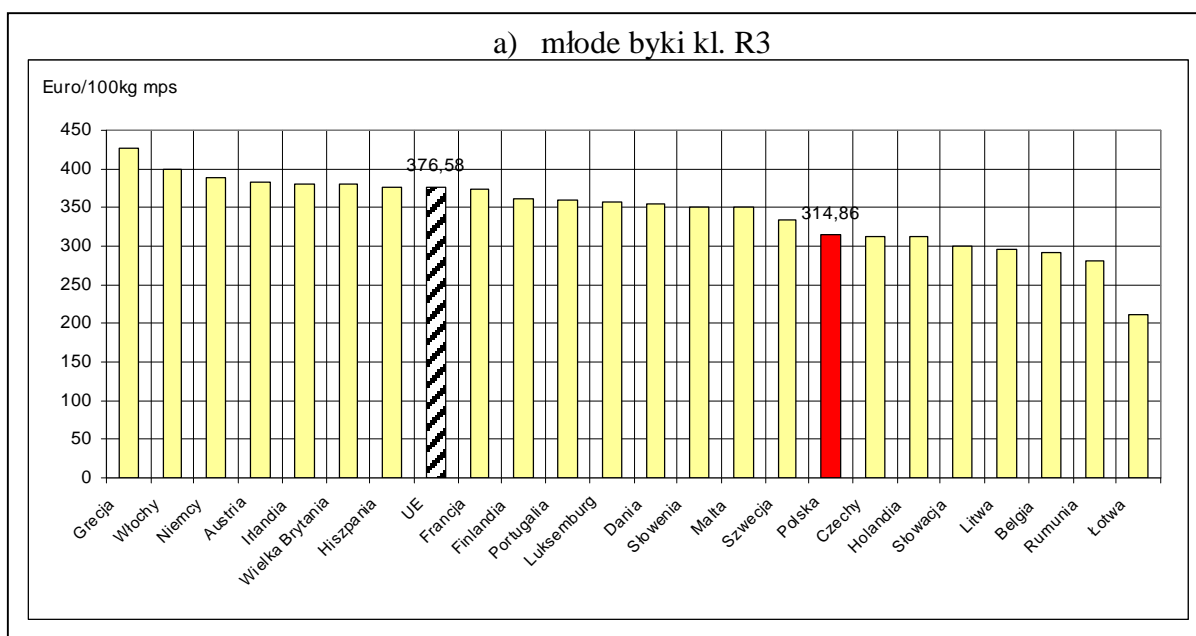
euro/100kg tusz schłodzonych						
Kraj	Byki do 2 lat R3		Krowy O3		Jalówki R3	
	46/11	45/11	46/11	45/11	46/11	45/11
Belgia	290,64	289,45	269,90	269,28	293,00	291,50
Bułgaria			204,07	207,89		
Czechy	313,30	317,68	221,81	224,85	262,11	253,37
Dania	355,92	358,85	289,01	283,62	339,80	334,27
Niemcy	389,64	387,60	303,96	300,90	344,76	342,72
Estonia			212,92	203,46		
Grecja	425,84	425,18	193,34	193,09	413,75	391,61
Hiszpania	376,67	374,98	216,99	215,25	379,35	382,04
Francja	375,00	374,00	301,00	305,00	356,00	357,00
Irlandia	380,82	373,78	316,56	310,49	382,86	376,47
Włochy	399,35	393,56	274,38	273,22	402,79	391,47
Cypr						
Łotwa	211,38	199,97	202,30	203,84	212,81	208,18
Litwa	296,17	298,80	222,17	225,60	225,06	225,40
Luksemburg	358,09	349,47	307,03	299,29	351,92	347,02
Węgry			237,83	230,88	224,31	239,19
Malta	350,10	348,19				
Holandia	312,32	307,22	274,30	276,20	292,86	

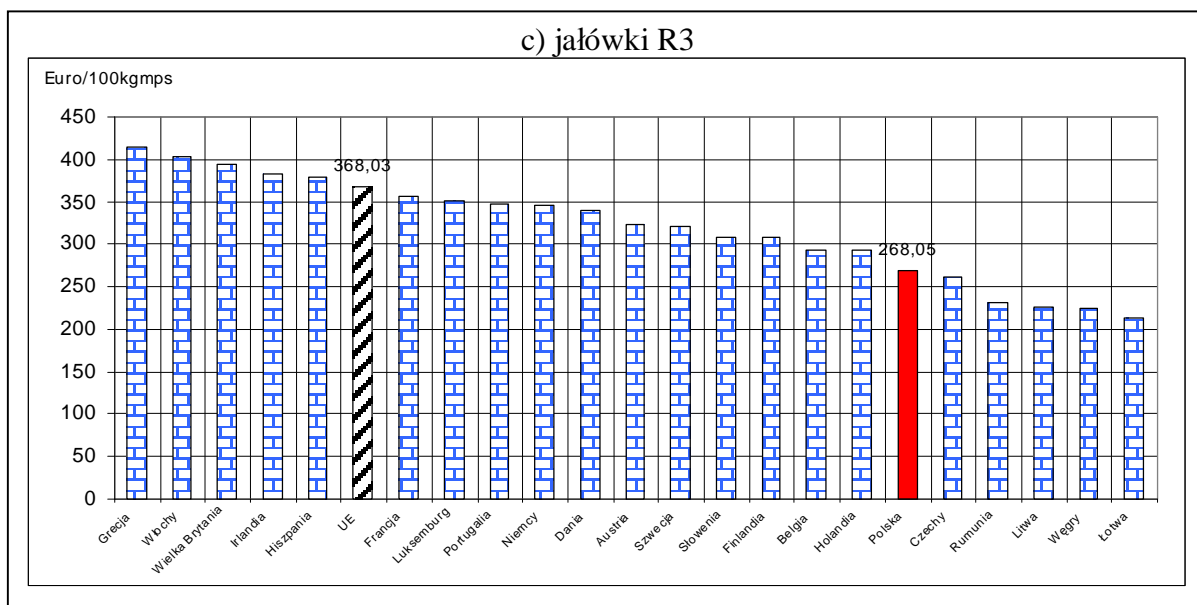
² Źródło: Biuletyn Komisji Europejskiej, ceny rynkowe wołowiny.

Departament Rynków Rolnych

Austria	381,40	381,90	268,34	273,04	323,32	329,33
Polska	314,86	315,45	250,87	248,51	268,05	270,03
Portugalia	358,10	348,40	193,90	191,20	347,50	342,10
Rumunia	280,34		208,41	210,77	231,43	245,17
Słowenia	351,71	349,34	220,28	221,35	308,72	310,67
Słowacja	300,66	265,07	225,29	201,08		237,12
Finlandia	361,87	360,95	223,26	216,63	307,17	318,03
Szwecja	332,93	342,41	270,33	273,36	321,77	335,14
Wielka Brytania	379,93	378,90	309,43	308,45	393,63	391,09
UE	376,58	374,69	281,20	281,00	368,03	366,60
PL/UE w klasie [%]	83,6	84,2	89,2	88,4	72,8	73,7
PL/UE kateg. og. [%]	81,8	82,2	89,5	89,3	72,6	72,8

Rys. 6 Graficzny obraz cen bydła w ubojniach w Unii Europejskiej w tygodniu 46/2011





1.3 Uboje bydła rzeźnego w Polsce

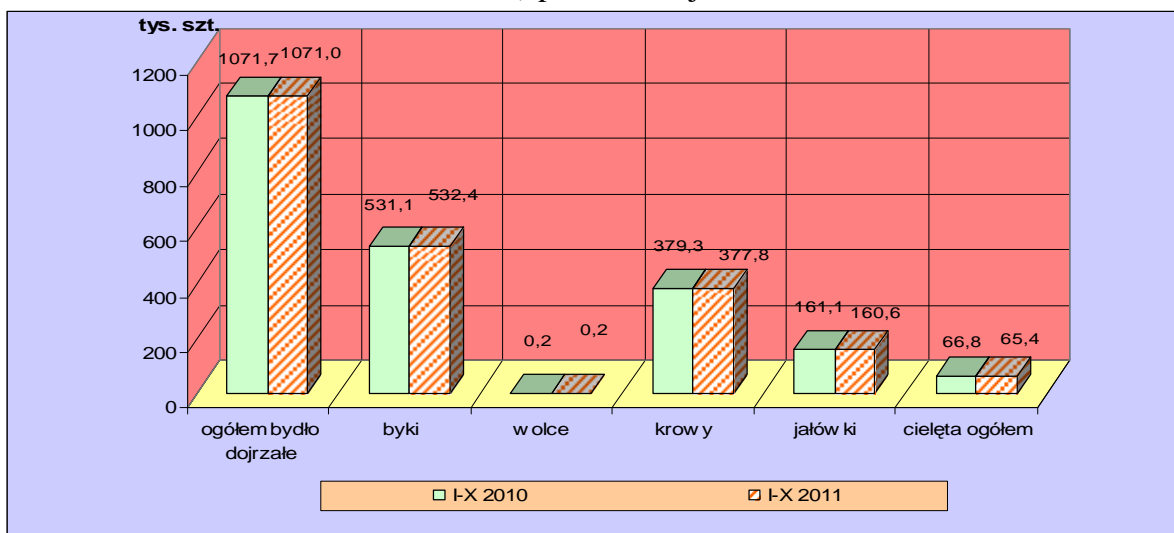
Tablica 7. Liczba ubojów przemysłowych bydła dojrzałego w Polsce w okresie I-X 2011 i 2010 oraz roczna zmiana poziomu ubojów*

Kategoria	I-X 2010		I-X 2011		Roczna zmiana ubojów [%]
	ubój [szt]		ubój [szt]	udział [%]	
Bydło ogółem	1071676		1070956	100,0	-0,1
w tym: byki	531058		532425	49,7	0,3
wolce	222		156	0,0	-29,7
krowy	379312		377779	35,3	-0,4
jałówki	161084		160596	15,0	-0,3

* źródło: wg danych GUS

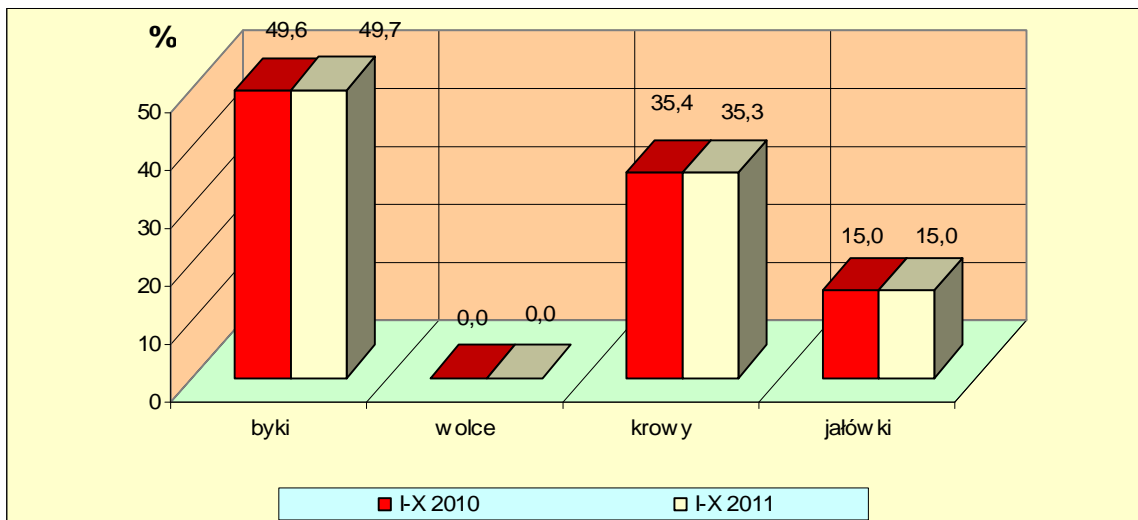
Rys. 8. Uboje bydła dojrzałego i cieląt w Polsce w okresie I-X 2011 i 2010 wg kategorii*

a) poziom ubojów



* źródło: wg danych GUS

b) struktura ubojów

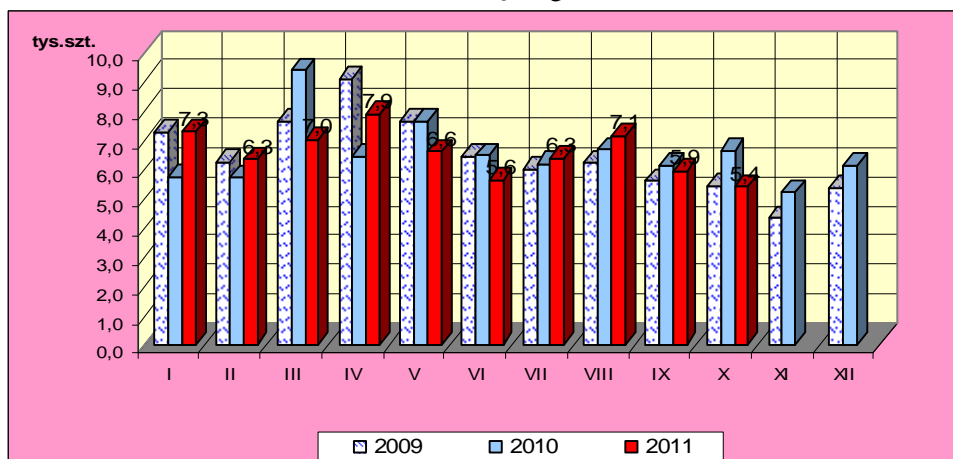


* źródło – wg danych GUS

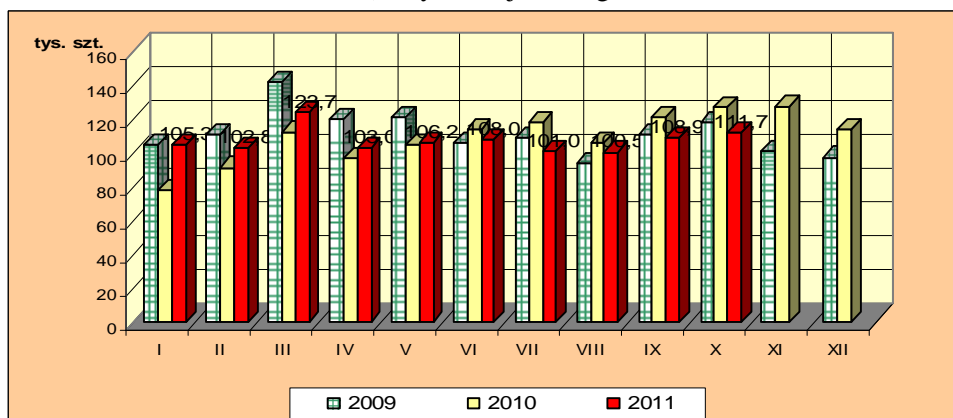
Rys.9. Miesięczny poziom ubojów bydła w Polsce w latach 2009-2011 wg miesięcy (wg danych GUS)

Uwaga: Część tabelaryczna w wydaniu EXCEL.

a) cielęta ogółem

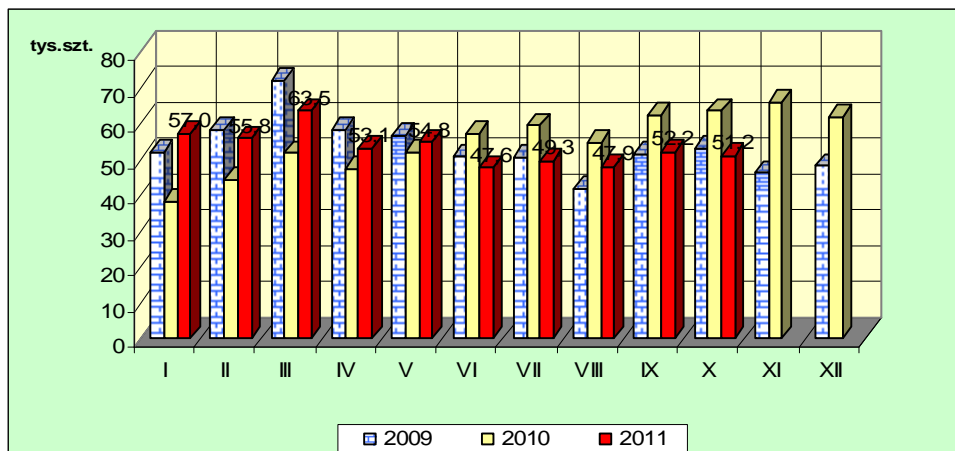


b) bydło dojrzałe ogółem

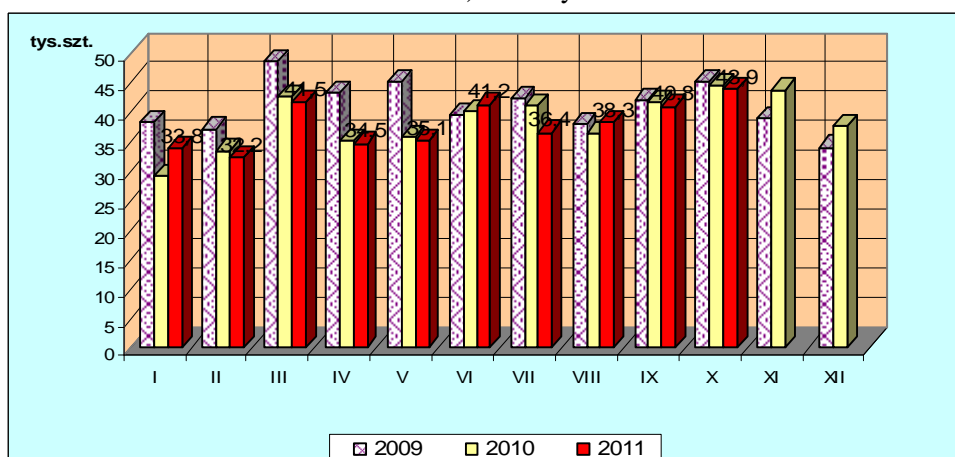


Departament Rynków Rolnych

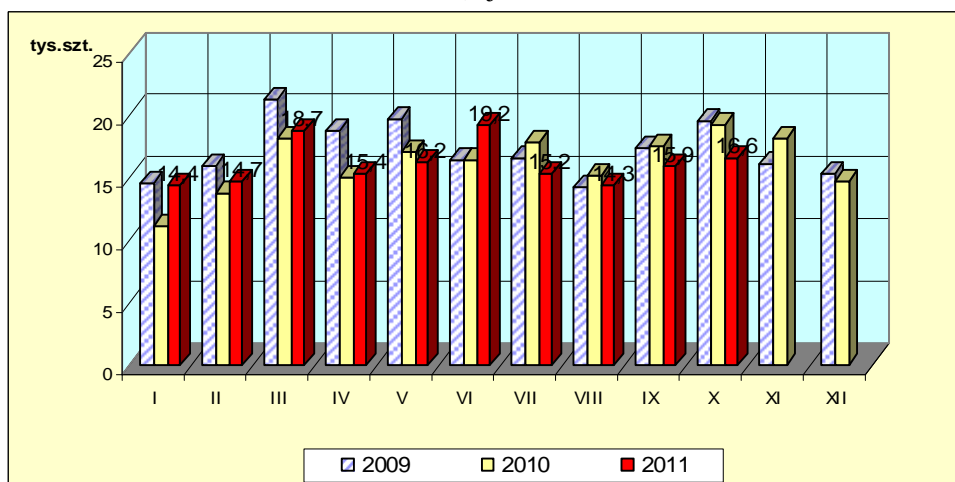
c) byki



d) krowy



e) jałówki



Departament Rynków Rolnych

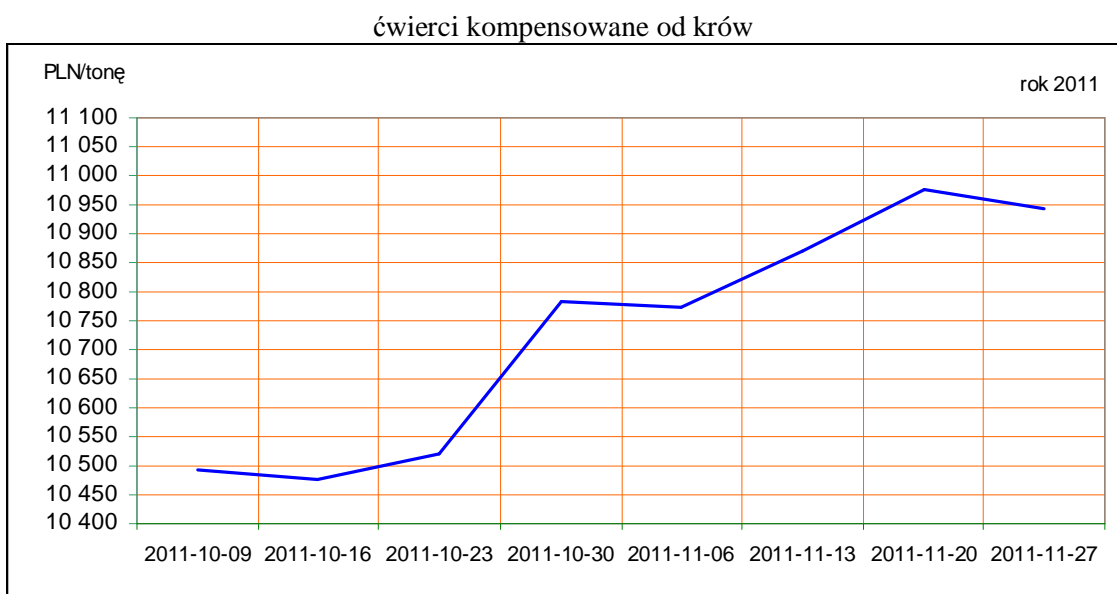
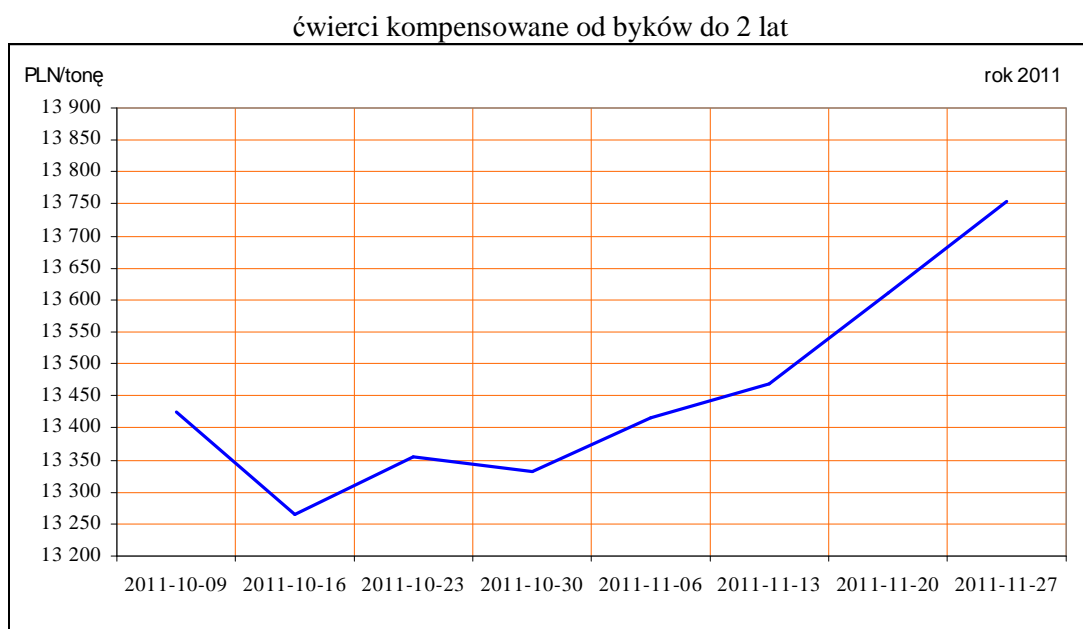
1. Ceny sprzedaży wołowiny w zakładach mięsnych

Tablica 10. Średnie ceny i struktura sprzedaży ćwierci wołowych w ubojniach bydła na rynek wewnętrzny dla Polski oraz wg makroregionów

TOWAR	CENA [zł/tona]			Struktura sprzedaży			Wielkość sprzedaży zmiana tyg. [%]**
	2011-11-27	2011-11-20	Zmiana tyg. [%]	2011-11-27	2011-11-20	Zmiana tyg. [%]	
POLSKA							
Ćwierci od byków do 2 lat - OGÓLEM	13 790	13 644	1,1	100,00	100,00	--	12,94
ćwierci przednie	11 643	11 370	2,4	2,48	1,72	43,88	62,51
ćwierci tylne	18 058	18 097	-0,2	2,04	1,61	26,89	43,32
ćwierci kompensowane	13 755	13 610	1,1	95,48	96,67	-1,23	11,56
Ćwierci od krów rzeźnych - OGÓLEM	10 935	10 974	-0,3	100,00	100,00	--	-8,87
ćwierci przednie	6 051	6 296	-3,9	0,15	0,06	148,25	126,23
ćwierci tylne	--	--	--	0,00	0,00		
ćwierci kompensowane	10 943	10 977	-0,3	99,85	99,94	-0,09	-8,95
CENTRALNY							
Ćwierci od byków do 2 lat - OGÓLEM	13 668	13 507	1,2	100,00	100,00	--	4,98
ćwierci przednie	11 895	11 352	4,8	3,18	3,50	-9,16	-4,64
ćwierci tylne	15 498	15 245	1,7	2,07	1,35	53,94	61,61
ćwierci kompensowane	13 688	13 561	0,9	94,75	95,16	-0,43	4,53
Ćwierci od krów rzeźnych - OGÓLEM	10 933	10 920	0,1	100,00	100,00	--	-22,60
ćwierci przednie	6 051	6 296	-3,9	0,44	0,15	192,29	126,23
ćwierci tylne	--	--	--	0,00	0,00		
ćwierci kompensowane	10 955	10 927	0,3	99,56	99,85	-0,29	-22,83
POŁUDNIOWY							
Ćwierci od byków do 2 lat - OGÓLEM	13 903	13 747,7	1,1	100,00	100,00	--	17,81
ćwierci przednie	11 393	11 470	-0,7	2,76	0,60	360,26	442,23
ćwierci tylne	19 729	19 634	0,5	2,74	2,42	13,28	33,45
ćwierci kompensowane	13 807	13 615	1,4	94,50	96,98	-2,56	14,80
Ćwierci od krów rzeźnych - OGÓLEM	11 203	11 105	0,9	100,00	100,00	--	-4,69
ćwierci przednie	--	--	--	0,00	0,00		
ćwierci tylne	--	--	--	0,00	0,00		
ćwierci kompensowane	11 203	11 105	0,9	100,00	100,00	0,00	-4,69
PÓLNOCNY							
Ćwierci od byków do 2 lat - OGÓLEM	13 771	13 727	0,3	100,00	100,00	--	21,13
ćwierci przednie	--	--	--	0,00	0,00		
ćwierci tylne	--	--	--	0,00	0,00		
ćwierci kompensowane	13 771	13 727	0,3	100,00	100,00	0,00	21,13
Ćwierci od krów rzeźnych - OGÓLEM	10 488	10 824	-3,1	100,00	100,00	--	10,39
ćwierci przednie	--	--	--	0,00	0,00		
ćwierci tylne	--	--	--	0,00	0,00		
ćwierci kompensowane	10 488	10 824	-3,1	100,00	100,00	0,00	10,39

* - z uwagi na ustawowy obowiązek nieidentyfikacji danych, ceny nie podano.

Rys. 11. Średnie ceny sprzedaży ćwierci wołowych kompensowanych na rynku wewnętrznym.



Tablica 11. Średnie ceny sprzedaży elementów mięsa wołowego z przeznaczeniem na rynek wewnętrzny dla Polski oraz w makroregionach w okresie 21-27.11.2011r.

Makroregion	Cena sprzedaży [zł/tonę]		Tygodniowa zmiana ceny [%]	
	rostbef z/k	udziec b/k	rostbef z/k	udziec b/k
Ogółem kraj	22787	22615	3,8	4,6
Południowo-zachodni	23316	27875	3,3	1,9
Wielkopolski	29635	22501	-20,8	-23,4
Północno-zachodni	18658	29418	1,8	-1,3
Północno-wschodni	25149	24287	1,3	-1,3

Departament Rynków Rolnych

Mazowiecko-lódzki	23636	21582	6,4	-0,5
Kujawski	18807	28582	-0,4	-0,2
Wschodni-dolny	24346	23391	-2,7	2,5
Południowo-środkowy	20801	21256	3,5	16,9

*- z uwagi na ustawy o obowiązkach nieidentyfikacji danych, ceny nie podano., b.d. – brak danych

2. Ceny wołowiny na krajowych giełdach towarowych

Tablica 12. Ceny zawartych transakcji giełdowych na mięso wołowe

Towar	Parametry jakościowe	Data	Giełda	Cena (zł/t)	Ilość (t)	Lokalizacja	Pochodzenie przeznaczenie	Zmiana ceny w %
MIĘSO WOŁOWE								

Objaśnienia: lc. - loco, fr. - franco, mag. - magazyn sprzedającego, gr. - granica, imp. - import, skl. cel. - skład celny
Współpracujemy z następującymi giełdami towarowymi:

1. Giełda Paliwowo-Rolna „Rol-Petrol” w Łodzi („*Rol-Petrol*”-Łódź) tel. (042) 636-87-38, 636-60-94; 2. Warszawska Giełda Towarowa S.A. (*WGT-Warszawa*) tel. (022) 670-17-64, fax. 670-13-68.

3. Ceny bydła³ na targowiskach

Tablica 13. Średnie krajowe ceny bydła uzyskane w transakcjach targowiskowych*

Kategoria informacji	Tydzień**		Zmiana tygodniowa w %
	27.11.11	20.11.11	
<u>cieleńta 60-100 kg</u>			
cena min. w zł/kg	8,00	8,00	0,0
cena max. w zł/kg	13,50	13,50	0,0
<i>cena średnia w zł/kg</i>	<i>10,97</i>	<i>10,92</i>	<i>0,5</i>
szacunkowa podaż w szt	213	341	-37,5
szacunkowa sprzedaż w szt	159	253	-37,2
wsk. warunków atmosferycznych *	2,21	2,19	
<u>młode bydło opasowe</u>			
cena min. w zł/kg	4,80	4,80	0,0
cena max. w zł/kg	7,80	7,80	0,0
<i>cena średnia w zł/kg</i>	<i>6,68</i>	<i>6,66</i>	<i>0,3</i>
szacunkowa podaż w szt	231	223	3,6
szacunkowa sprzedaż w szt	127	114	11,4
wsk. warunków atmosferycznych *	2,14	2,17	
<u>krowy wybrakowane</u>			
cena min. w zł/kg	3,80	3,80	0,0
cena max. w zł/kg	4,80	5,20	-7,7
<i>cena średnia w zł/kg</i>	<i>4,31</i>	<i>4,27</i>	<i>0,9</i>
szacunkowa podaż w szt	424	470	-9,8
szacunkowa sprzedaż w szt	296	350	-15,4
wsk. warunków atmosferycznych *	2,43	2,43	

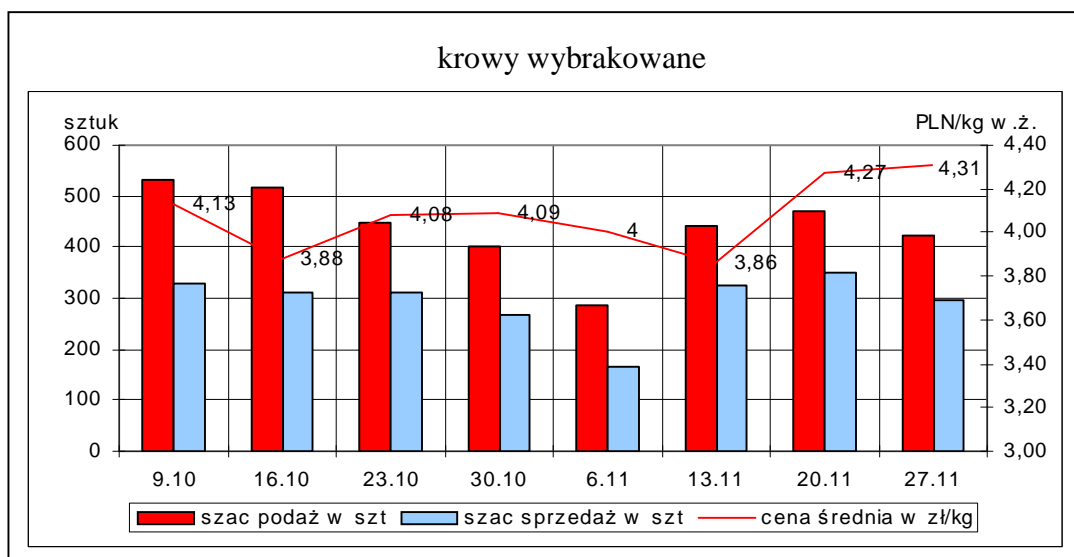
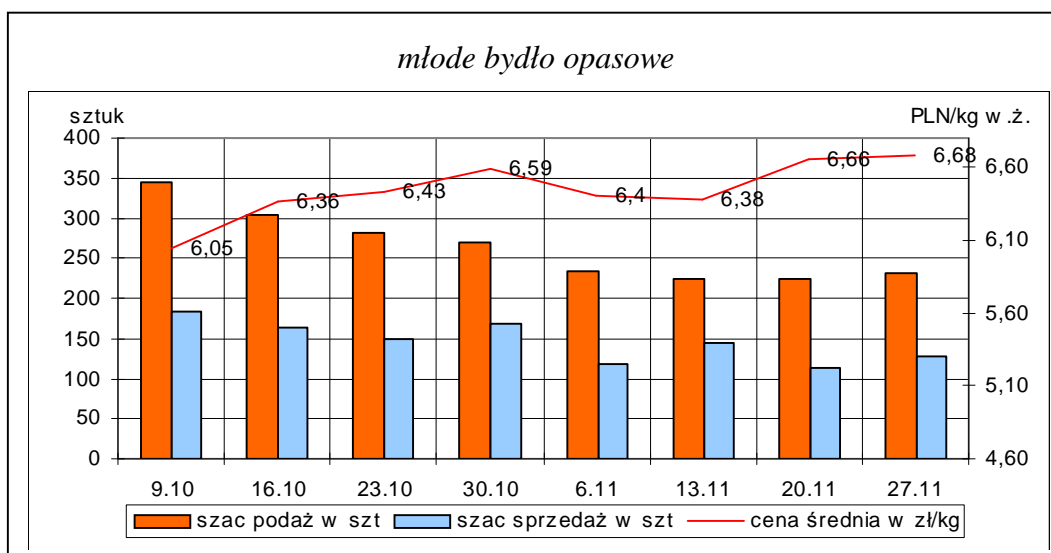
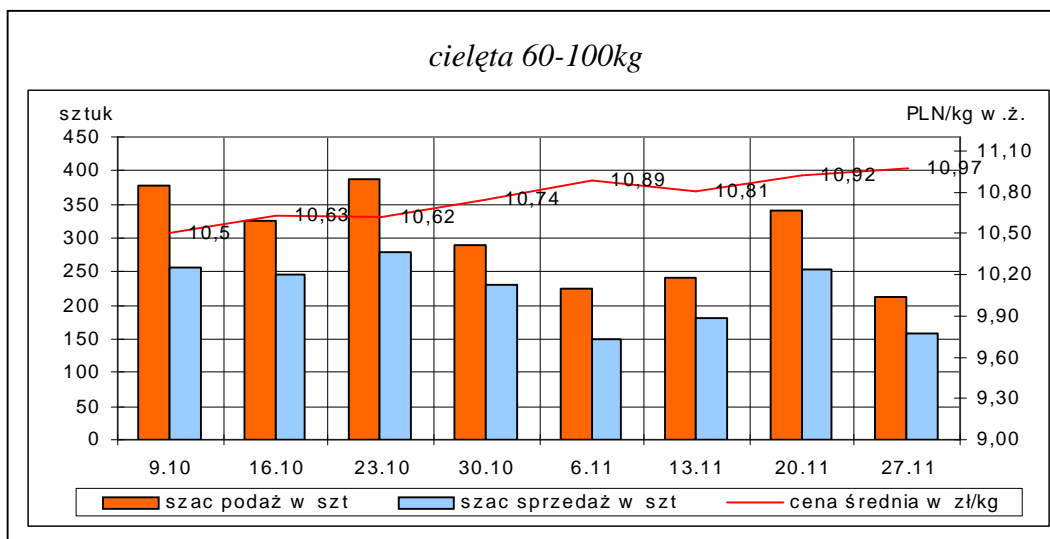
*- wsk. war. atmosferycznych zawiera się między liczbą 1 a 3 i jest średnią arytmetyczną z zanotowanych na targowiskach w dniu badań, jednego z trzech stopni pogody: 1-zła, 2-przeciętna i 3-dobra.

**-ostatni dzień badanego tygodnia,

Uwaga! Tablice zawierające dane z cenami i obrotami bydła w handlu targowiskowym wg województw oraz dla każdego targowiska zawarte są w wydaniu EXCEL-owskim biuletynu.

³ - dla kategorii bydła występującego w cyklu produkcyjnym żywca wołowego

Rys. 12. Ceny bydła w handlu targowiskowym oraz poziom sprzedaży w roku 2011



Metodyka badań targowiskowych

Notowania cen bydła na targowiskach realizowane są w 13 województwach w kraju (oprócz ⁴: lubuskiego, opolskiego i zachodnio-pomorskiego) na maksymalnie 90 reprezentatywnych targowiskach.

Pod pojęciem targowisko rozumiany jest zorganizowany rynek lokalny, którego dominującymi uczestnikami są okoliczni producenci rolni.

Prezentowane ceny są cenami średnimi arytmetycznymi obliczonymi z odnotowanej liczby zawartych transakcji, tylko dla bydła w określonym wieku i przedziale wagowym:

1. cielęta do chowu lub na rzeź o wadze 60 – 100 kg, zarówno buhajki jak i jałówki,
2. młode bydło opasowe do 1 roku o wadze 200 – 300 kg,
3. krowy wybrakowane po selekcji i starsze powyżej 6 lat

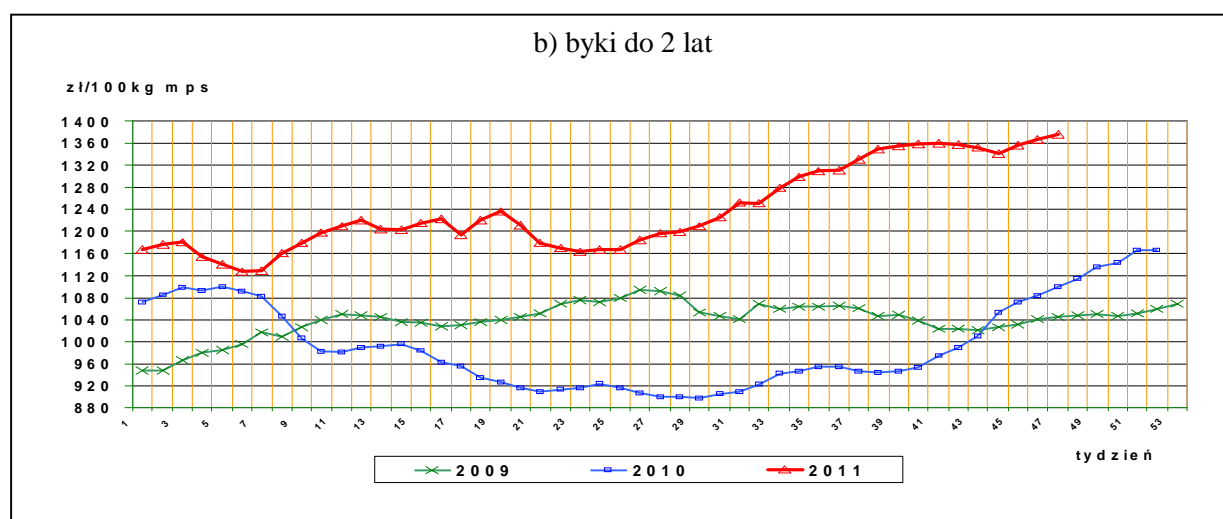
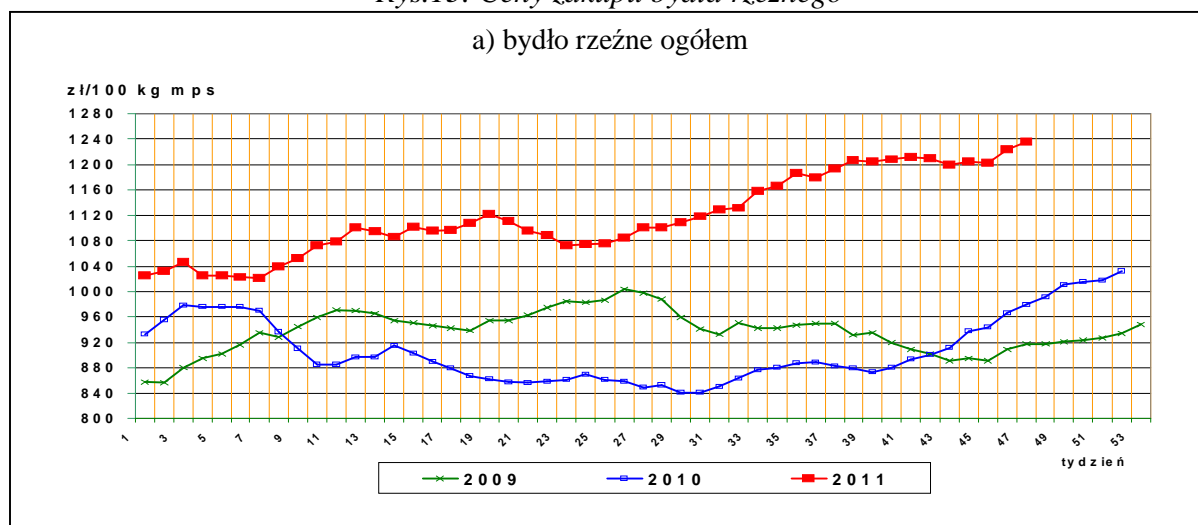
Zestawienie cen dotyczy ostatniego tygodnia, natomiast na poszczególnych targowiskach badania cen dokonywane są raz w tygodniu, raz na dwa tygodnie lub raz w miesiącu (w zwyczajowo przyjęty dzień targowy lub w jeden z kilku dni targowych).

Obroty na większości tych rynków mają charakter lokalny. Ceny notowane są już nawet przy pojedynczej transakcji każdej z w/w kategorii bydła.

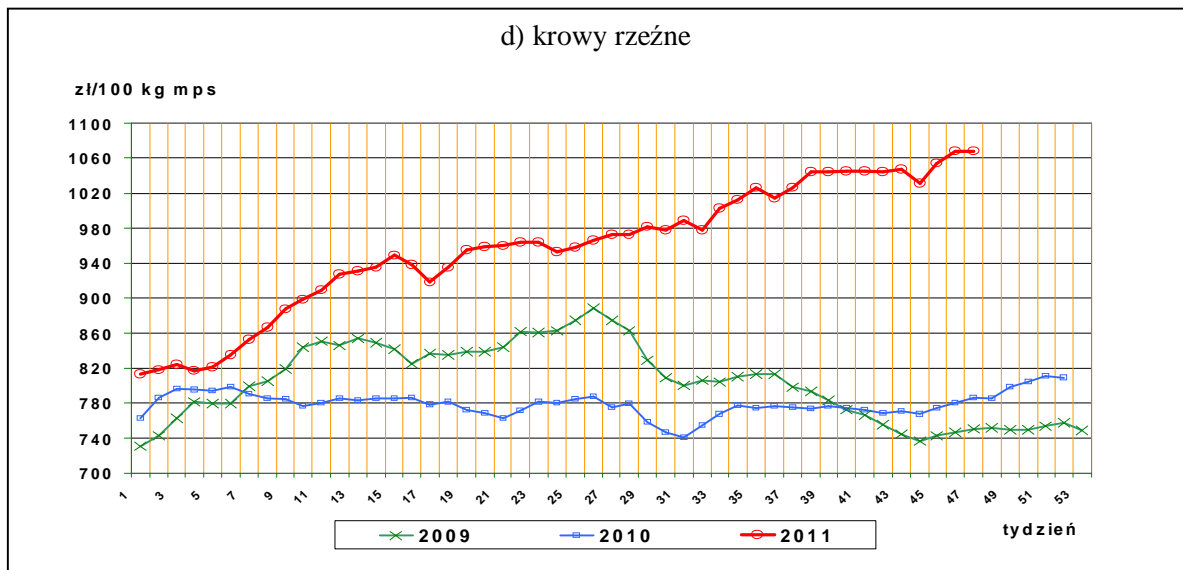
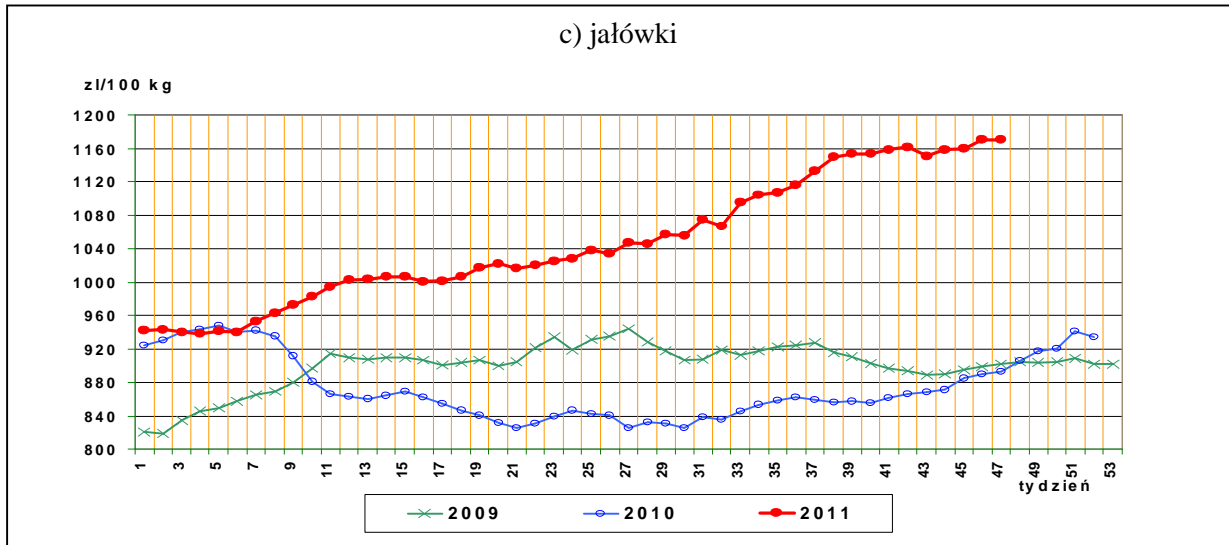
Notowań cen dokonują pracownicy Ośrodków Doradztwa Rolniczego

III. Graficzna prezentacja cen w roku 2011 na tle lat 2010 i 2009

Rys.13. Ceny zakupu bydła rzeźnego



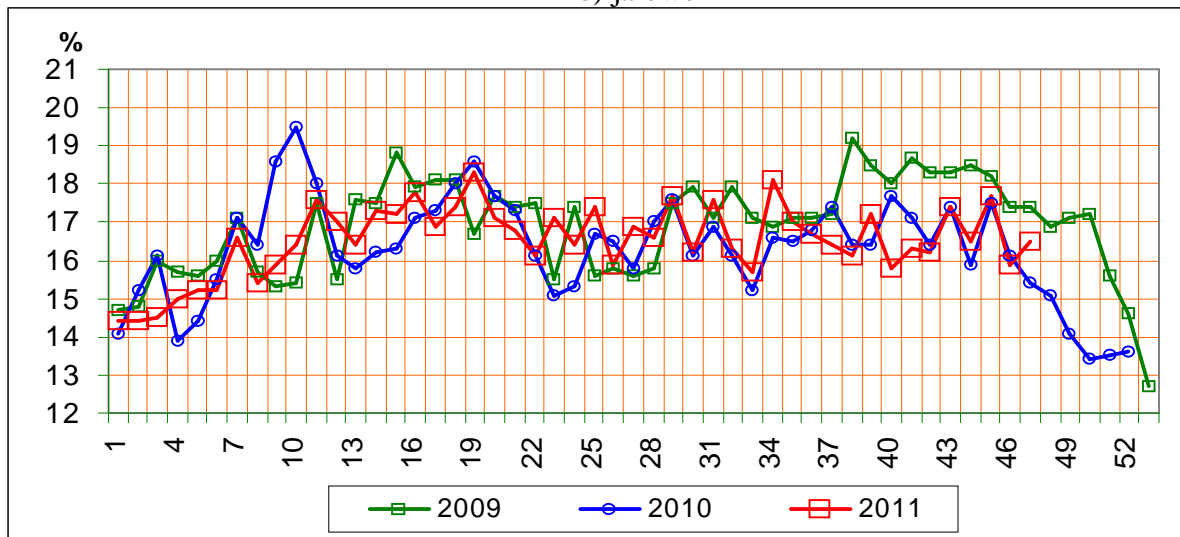
⁴ w w/w województwach bydło w handlu targowiskowym nie występuje bądź ma charakter incydentalny



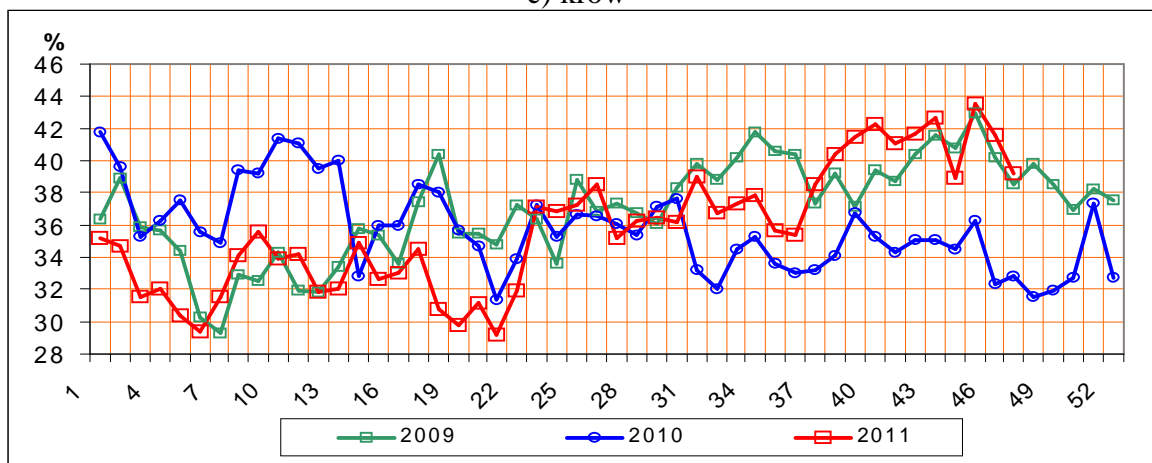
Rys.14. Struktura uboju bydła rzeźnego w Polsce



b) jałówek

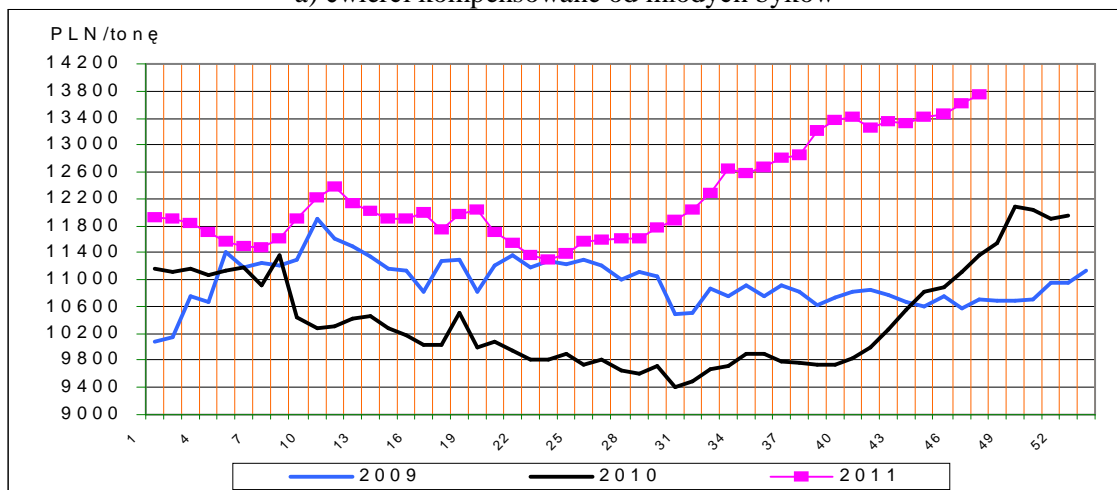


c) krów



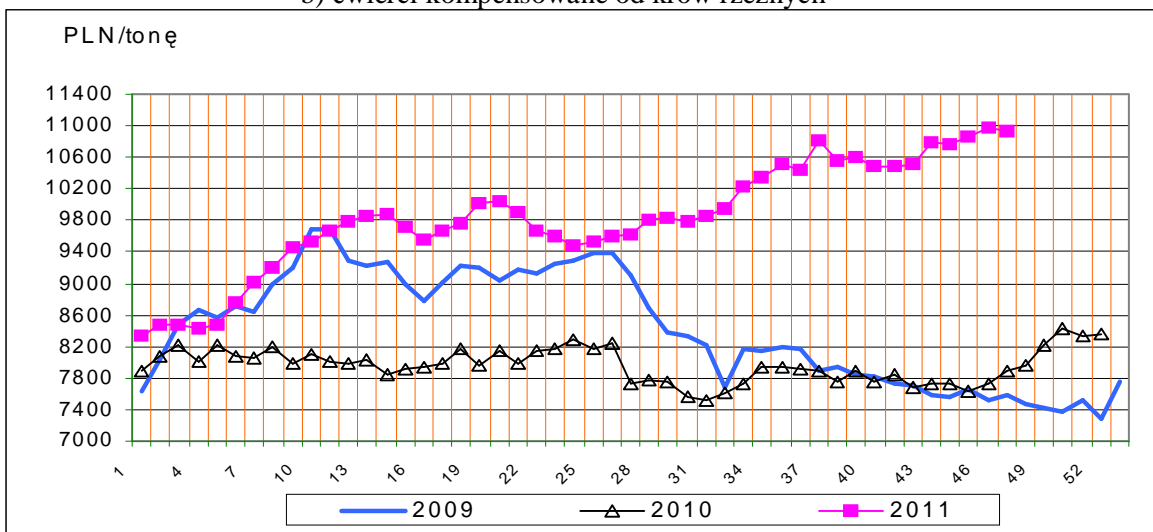
Rys.15. Ceny sprzedaży ćwierci wołowych w zakładach mięsnych

a) ćwierci kompensowane od młodych byków



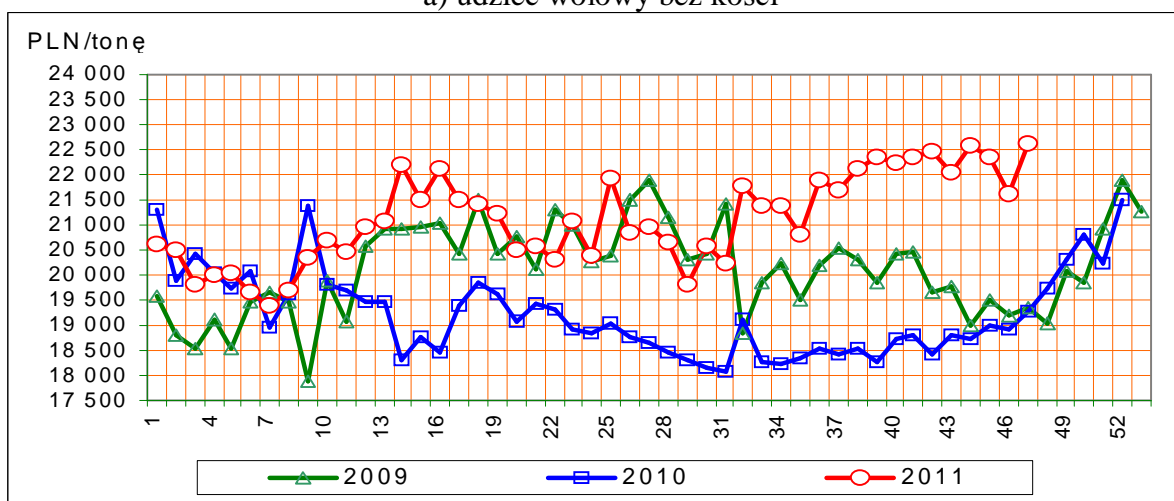
Departament Rynków Rolnych

b) ćwierci kompensowane od krów rzeźnych

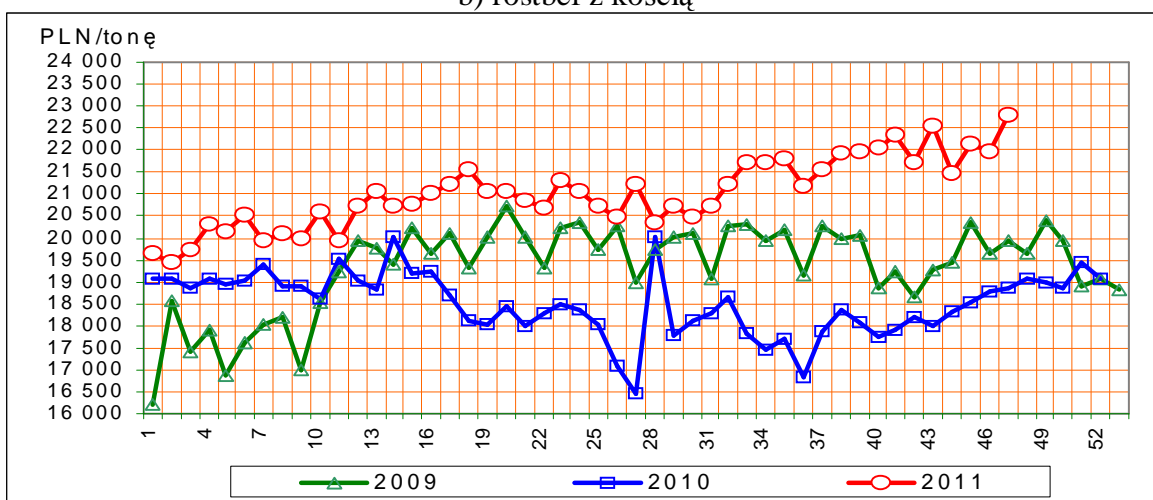


Rys.16. Ceny sprzedaży elementów wołowiny

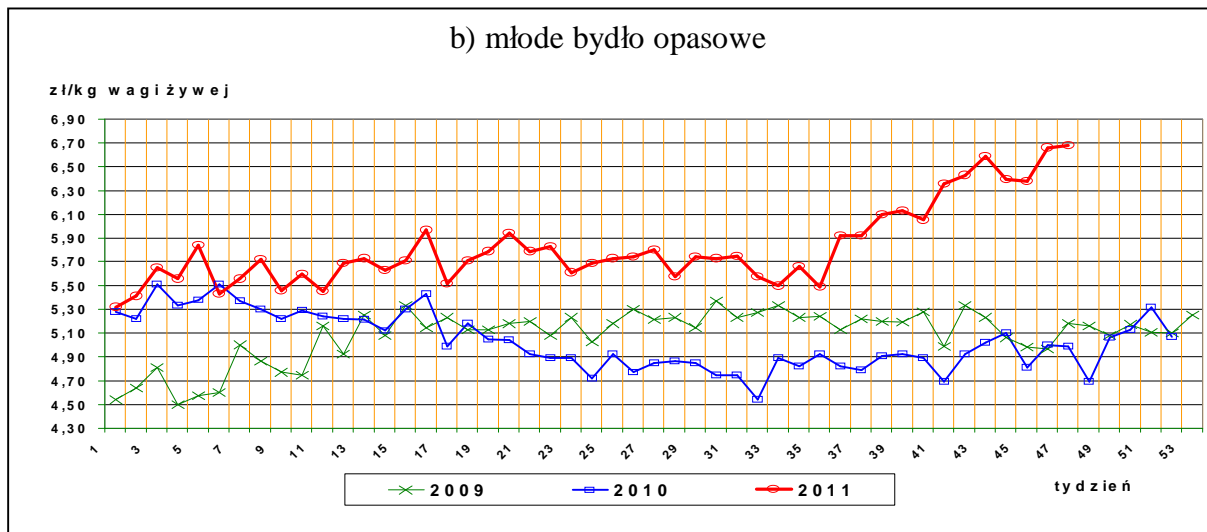
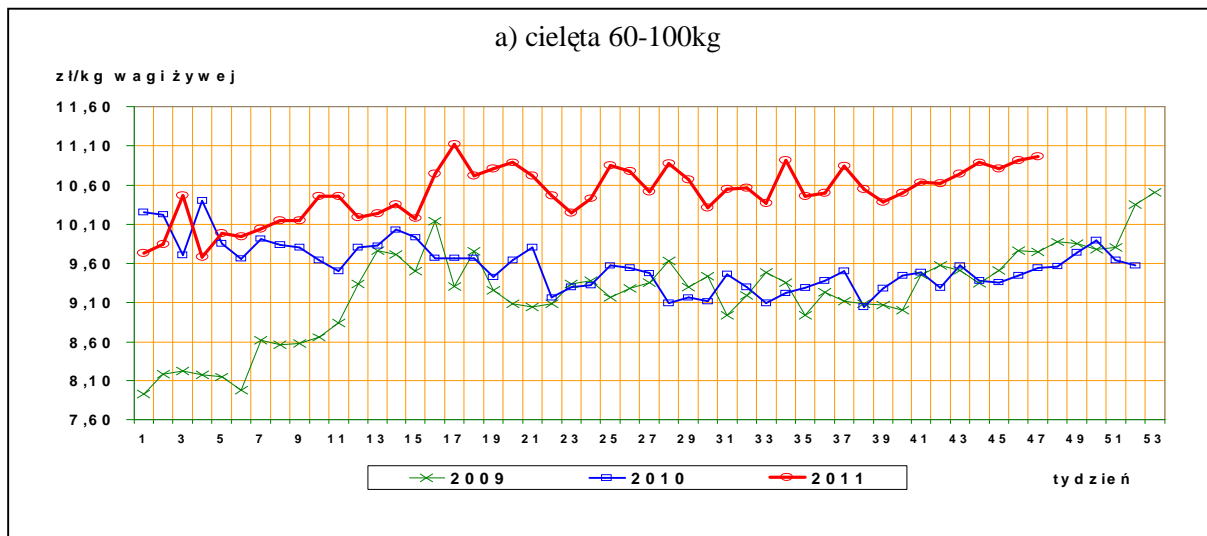
a) udziec wołowy bez kości



b) rostbef z kością



Rys17. Ceny bydła na targowiskach



Departament Rynków Rolnych

IV. Analiza handlu zagranicznego wołowiną

Informacje dotyczące zasad i procedur handlu zagranicznego na rynku wołowiny i cielęciny można odnaleźć na stronie internetowej Agencji Rynku Rolnego, pod adresem:

http://www.arr.gov.pl/index.php?option=com_content&view=article&id=41&Itemid=46

1. Dopłaty eksportowe Unii Europejskiej do wołowiny*

Tablica 14. Dopłaty eksportowe Unii Europejskiej do wołowiny i żywca wołowego (poziom subsydiów obowiązujący od 2 września 2011 roku, wg rozporządzenia Komisji Europejskiej (WE) Nr 945/2011.

Euro/100kg

Kategoria mięsa	Kod produktu	Kierunek eksportu	
		Kraje przeznaczenia**	Kraje przeznaczenia***
<i>Mięso świeże lub chłodzone</i>			
tusze ze zw. płci męskiej	0201 10 00 9130	24,40	14,40
ćwiartki przednie ze zw. płci męskiej	0201 20 30 9110	18,30	10,80
ćwiartki zadnie ze zw. płci męskiej	0201 20 50 9110	30,50	17,90
Mięso drobne świeże o zaw. pow.78% mięsa	0201 30 00 9060	11,30	3,80
Mięso drobne mrożone o zaw. pow. 78% mięsa	0202 30 90 9200	11,30	3,80

Euro/100kg

Kategoria bydła	Kod produktu	Kierunek eksportu
<i>Bydło hodowlane czystej rasy</i>		
jałówki od 250 kg do 30 miesięcy	0102 10 10 9140	12,90 Euro do wszystkich miejsc przeznaczenia (państwa trzecie, inne terytoria, zaopatrzenie i miejsc przeznaczenia uważane za wywóz ze Wspólnoty)
Krowy od 250 kg do 30 miesięcy	0102 10 30 9140	

*- źródło : FAMMU/FAPA

***) Turcja, Ukraina, Białoruś, Mołdowa, Rosja, Gruzja, Armenia, Azerbejdżan, Kazachstan, Turkmenia, Uzbekistan, Tadżykistan, Kirgizja, Maroko, Algieria, Tunezja, Libia, Liban, Syria, Irak, Iran, Izrael, Zachodni Brzeg Jordanu/Strefa Gazy, Jordania, Arabia Saudyjska, Kuwejt, Bahrajn, Katar, Zjednoczone Emiraty Arabskie, Oman, Jemen, Pakistan, Sri Lanka, Myanmar (Birma), Tajlandia, Wietnam, Indonezja, Filipiny, Chiny, Korea Północna, Hongkong, Sudan, Mauretania, Mali, Burkina Faso, Niger, Czad, Republika Zielonego Przylądka, Senegal, Gambia, Gwinea Bissau, Gwinea, Sierra Leone, Liberia, Wybrzeże Kości Słoniowej, Ghana, Togo, Benin, Nigeria, Kamerun, Republika Środkowoafrykańska, Gwinea Równikowa, Wyspy Świętego Tomasza i Książęca, Gabon, Kongo, Kongo (Republika Demokratyczna), Ruanda, Burundi, Wyspa Świętej Heleny z przyległościami, Angola, Etiopia, Erytrea, Dżibuti, Somalia, Uganda, Tanzania, Seszele z przyległościami, Brytyjskie Terytorium Oceanu Indyjskiego, Mozambik, Mauritius, Komory, Majotta, Zambia, Malawi, Republika Południowej Afryki, Lesotho i Egipt.

****) Albania, Chorwacja, Bośnia i Hercegowina, Serbia, Kosowo, Czarnogóra, Była Jugosłowiańska Republika Macedonii.

Departament Rynków Rolnych

Tablica 15. Polski handel zagraniczny końmi oraz mięsem końskim, bydłem żywym oraz mięsem wołowym w okresie I-IX 2011r. *(dane tymczasowe, mogą ulec zmianie)*

a) eksport/ wywóz

CN	Nazwa towaru	EKSPORT/WYWÓZ			
		Wartość [tys. EUR]		Wolumen [tony]	
		I-IX 2010r.	I-IX 2011r.	I-IX 2010r.	I-IX 2011r.
0101	Konie żywe	17 396	15 919	9 552	8 191
0102	Bydło żywe	79 450	78 747	33 597	31 538
0201	Mięso wołowe świeże lub chłodzone	426 354	529 094	161 811	172 553
0202	Mięso wołowe mrożone	74 535	93 182	29 602	30 846
0205	Mięso końskie	23 758	24 730	9 023	9 422

b) import

CN	Nazwa towaru	IMPORT/PRZYWÓZ			
		Wartość [tys. EUR]		Wolumen [tony]	
		I-IX 2010r.	I-IX 2011r.	I-IX 2010r.	I-IX 2011r.
0101	Konie żywe	1 037	1 080	442	658
0102	Bydło żywe	11 322	13 824	5 394	6 143
0201	Mięso wołowe świeże lub chłodzone	18 153	18 755	6 264	5 705
0202	Mięso wołowe mrożone	8 827	10 417	3 523	3 910
0205	Mięso końskie	68	86	35	48

c) saldo

CN	Nazwa towaru	SALDO	
		Wartość [tys. EUR]	
		I-IX 2010r.	I-IX 2011r.
0101	Konie żywe	16 359	14 839
0102	Bydło żywe	68 129	64 923
0201	Mięso wołowe świeże lub chłodzone	408 201	510 339
0202	Mięso wołowe mrożone	65 708	82 765
0205	Mięso końskie	23 690	24 644

Tablica 16. Kierunki, wolumen oraz **ceny eksportu/wywozu** bydła żywego oraz wołowiny z Polski w okresie I-IX 2011r. *(dane wstępne)*.

a) bydło żywe ogółem (CN 0102)

Kraj	Wartość [tys. EUR]	Wolumen [szt.]	EUR/kg
Włochy	24 869	83 041	2,87
Niderlandy	20 221	109 557	2,99
Litwa	9 452	12 968	1,49
Chorwacja	7 803	23 533	2,47
Hiszpania	4 301	22 799	2,48
Grecja	3 497	3 696	2,15

Departament Rynków Rolnych

Bośnia i Hercegowina	3 160	13 992	2,34
Belgia	1 519	8 131	3,18
Rosja	1 388	757	3,48
Węgry	943	1 121	2,06
Uzbekistan	697	483	3,22
Niemcy	404	446	2,06
Słowenia	223	133	5,54
Turcja	105	201	5,96
Rumunia	94	164	2,09
Ukraina	35	23	3,51
Republika Czeska	33	34	1,96
Słowacja	2,6	3	2,50
OGÓLEM	78 747	281 082	2,50

b) bydło żywe do 80kg - cielęta (CN 01029005)

Kraj	Wartość [tys. EUR]	Wolumen [szt.]	EUR/kg
Niderlandy	19 728	108 598	3,03
Włochy	16 512	66 845	3,44
Hiszpania	4 135	22 137	2,48
Belgia	1 519	8 131	3,18
Bośnia i Hercegowina	975	5 366	2,35
Chorwacja	245	1 620	2,66
Litwa	213	1 243	2,87
Grecja	0,21	2,0	1,13
OGÓLEM	43328	213 942	3,09

c) mięso wołowe świeże, chłodzone (CN 0201)

Kraj	Wartość [tys. EUR]	Wolumen [ton]	EUR/kg
Turcja	151 267	51 662	2,93
Włochy	95 871	28563	3,36
Niderlandy	71 837	27 565	2,61
Niemcy	70 598	24 646	2,86
Hiszpania	38 617	12 005	3,22
Francja	15 617	3 948	3,96
Republika Czeska	14 631	3 481	4,20
Słowacja	9 442	2 809	3,36
Izrael	8 850	2 188	4,05
Dania	8 737	2 603	3,36
Rosja	6 993	2 908	2,40
Austria	4 875	1 591	3,06
Wielka Brytania	4 704	847	5,55
Macedonia	4 234	1 606	2,64
Szwecja	2 703	596	4,54
Węgry	2 626	718	3,66
Finlandia	2 599	427	6,09
Grecja	2 353	719	3,27

Departament Rynków Rolnych

Belgia	1 735	418	4,15
Uzbekistan	1 681	432	3,89
Irlandia	1 243	197	6,32
Kosowo	1 079	400	2,70
Rumunia	913	301	3,04
Litwa	875	303	2,89
Łotwa	821	232	3,53
Estonia	770	226	3,41
Portugalia	671	183	3,68
Iran	600	172	3,50
Chorwacja	536	193	2,77
Bułgaria	472	205	2,30
Bośnia i Hercegowina	374	142	2,63
Egipt	255	82	3,10
Słowenia	141	46	3,09
Kazachstan	114	36	3,19
Malta	57	13	4,53
Angola	35	23	1,52
Cypr	30	11	2,82
Hongkong	25	19	1,37
Norwegia	3,6	0,3	13,85
Antarktyda	0,6	0,1	7,05
OGÓLEM	529 094	172 553	3,07

d) mięso wołowe mrożone (CN 0202)

Kraj	Wartość [tys. EUR]	Wolumen [ton]	EUR/kg
Włochy	11 768	3 564	3,30
Rosja	9 215	3 713	2,48
Szwecja	8 420	1 916	4,39
Niemcy	7 434	2 534	2,93
Kazachstan	7 071	2 669	2,65
Izrael	6 135	1 296	4,73
Francja	4 227	1 256	3,37
Niderlandy	4 193	2 088	2,01
Dania	3 889	1 034	3,76
Bułgaria	3 601	1 485	2,43
Grecja	3 267	851	3,84
Uzbekistan	3 179	827	3,84
Wielka Brytania	2 799	898	3,12
Austria	1 710	573	2,99
Litwa	1 516	642	2,36
Estonia	1 394	540	2,58
Hiszpania	1 313	549	2,39
Republika Czeska	1 255	332	3,78
Cypr	1 227	342	3,59
Belgia	1 085	403	2,69
Malta	1 009	276	3,66
Słowacja	956	341	2,80

Departament Rynków Rolnych

Majotta	891	415	2,15
Węgry	858	462	1,86
Rumunia	689	269	2,56
Macedonia	599	239	2,50
Finlandia	525	96	5,48
Turcja	463	61	7,59
Iran	458	139	3,30
Bośnia i Hercegowina	350	197	1,77
Chorwacja	282	103	2,75
Łotwa	273	118	2,32
Słowenia	194	39	4,98
Tadżykistan	185	72	2,58
Egipt	137	47	2,91
Irlandia	136	48	2,84
Kosowo	71	48	1,46
Armenia	61	40	1,52
Komory	48	23	2,07
Wybrzeże Kości Słoniowej	31	73	0,42
Angola	29	23	1,25
Ghana	26	73	0,35
Bermudy	24	9	2,54
Zambia	22	46	0,48
Hongkong	20	22	0,90
Liberia	19	23	0,85
Antyle Niderlandzkie	18	7,8	2,27
Portugalia	12	1,9	6,16
Norwegia	0,4	0,04	10,81
OGÓLEM	93 182	30 846	3,02

Tablica 17. Kierunki, wolumen oraz **ceny importu/przywozu** bydła żywego oraz wołowiny do Polski w okresie I-IX 2011r. (dane wstępne).

a) **bydło żywe ogółem (CN 0102)**

Kraj	Wartość [tys. EUR]	Wolumen [szt.]	EUR/szt
Niemcy	6 632	4 542	1 460
Słowacja	1 771	3 283	540
Republika Czeska	1 480	1 275	1 161
Niderlandy	1 364	963	1 417
Litwa	885	4 060	218
Belgia	787	577	1 365
Dania	371	261	1 421
Francja	190	102	1 866
Rumunia	184	569	324
Estonia	103	156	659
Węgry	55	36	1 530
OGÓLEM	13 824	15 824	874

Departament Rynków Rolnych

b) bydło żywe do 80kg (cieleńta) CN 01029005)

Kraj	Wartość [tys. EUR]	Wolumen [szt.]	EUR/szt
Litwa	8 522	3 943	216
Rumunia	866	258	336
Niemcy	647	213	304
Niderlandy	2,04	1	204
OGÓLEM	10 037	4 415	227

c) mięso wołowe świeże, chłodzone (CN 0201)

Kraj	Wartość [tys. EUR]	Wolumen [ton]	EUR/kg
Irlandia	8 882	2 208	4,02
Republika Czeska	3 046	1 087	2,80
Niemcy	1 863	654	2,85
Słowacja	1 573	738	2,13
Litwa	1 196	402	2,98
Wielka Brytania	888	282	3,15
Niderlandy	527	138	3,81
Dania	274	112	2,43
Argentyna	140	7,2	19,56
Hiszpania	127	12	10,39
Włochy	64	22	2,92
Austria	60	10	5,99
Francja	55	23	2,44
Węgry	34	7,7	4,37
Brazylia	11,8	0,9	13,59
Stany Zjednoczone Ameryki	10,9	0,5	20,55
Australia	1,5	0,02	91,06
Norwegia	0,63	0,06	9,98
Paragwaj	0,51	0,05	11,02
Urugwaj	0,31	0,02	13,52
Nowa Zelandia	0,21	0,01	26,63
OGÓLEM	18 755	5 705	3,29

d) mięso wołowe mrożone (CN 0202)

Kraj	Wartość [tys. EUR]	Wolumen [ton]	EUR/kg
Wielka Brytania	2 474	1 429	1,73
Republika Czeska	1 992	717	2,78
Irlandia	1 463	520	2,81
Niemcy	1 220	317	3,85
Niderlandy	827	223	3,71
Litwa	757	257	2,94
Dania	478	93	5,13
Belgia	366	170	2,15
Nowa Zelandia	230	21	10,72
Słowacja	139	22	6,38
Francja	131	23	5,74
Argentyna	128	10	13,17

Departament Rynków Rolnych

Hiszpania	95	71	1,33
Rumunia	46	5	9,23
Cypr	25	4	6,90
Łotwa	17	5	3,59
Austria	14	22	0,65
Urugwaj	10	1,0	10,79
Stany Zjednoczone Ameryki	3,8	0,3	14,53
Chiny	0,3	0,05	7,04
OGÓLEM	10 417	3 910	2,66

V. Informacje statystyczne (dane GUS)

Tablica 18. Pogłowie bydła w Polsce

Lp.	Kategoria	Grudzień 2009		Czerwiec 2010	
		tys. szt. lub %	roczna zmiana [% lub pkt%]	tys. szt. lub %	roczna zmiana [%]
<i>Liczba bydła</i>					
	<i>Bydło ogółem</i>	5 590,2	+0,5%	5 724,0	+0,4%
	cielęta do 1 roku	1419,1	+2,6%	1456,8	-1,0%
	bydło 1-2 lata	1192,8	+9,0%	1243,9	+3,3%
	bydło >2lat	2978,3	-3,4%	3023,3	b.z.
	krowy	2678,2	-3,4%	2655,7	-1,2%
	w tym: - mleczne	2584,8	-4,2%	2538,2	-2,6%

Struktura stada w %

Cielęta do 1 roku	25,4	+0,5pkt %	25,5	-0,3pkt %
Bydło 1-2 lata	21,3	+1,6pkt%	21,7	+0,6pkt %
Krowy	47,9	-1,9pkt%	46,4	-0,8pkt %
Bydło>2lat	53,3	-2,1pkt%	6,4	-0,3pkt %

Lp.	Kategoria	Grudzień 2010		Czerwiec 2011	
		tys. szt. lub %	roczna zmiana [% lub pkt%]	tys. szt. lub %	roczna zmiana [%]
<i>Liczba bydła</i>					
	<i>Bydło ogółem</i>	5559,5	-0,5 pkt%	5761,9	+0,7%
	cielęta do 1 roku	1385,8	-2,4 pkt %	1481,4	+1,7%

Departament Rynków Rolnych

bydło 1-2 lata	1226,3	+2,8 pkt%	1299,5	+4,5%
bydło >2lat	2947,4	-1,0 pkt%	2981,0	+1,4%
krowy	2635,5	-1,4 pkt%	2626,0	-1,1%
w tym: - mleczne	2528,8	-2,2 pkt%	2473,2	

Struktura stada w %

Cielęta do 1 roku	24,9%	-0,5 pkt%	25,7%	+0,2pkt%
Bydło 1-2 lata	22,1%	+0,8 pkt%	22,6%	+0,9pkt%
Krowy	47,4%	-0,5pkt%	45,6%	-0,8pkt%
Bydło>2lat	53,0%	-0,3pkt%	6,1%	-1,1pkt%

**Tablica 19. Ceny skupu oraz ceny targowiskowe bydła rzeźnego ogółem (bez cieląt) w 2011r. wg GUS*
(lata2004-2010 w wydaniu Excel)**

2011													
	I	II	III	IV	V	VI	VII	VIII	IX	X	XI	XII	I-XII
cena skupu	5,23	5,33	5,71	5,75	5,80	5,65	5,52	5,87	5,96	6,00			
cena targowiskowa	5,11	5,23	5,27	5,51	5,52	5,46	5,35	5,38	5,69	5,85			

*- w zł/kg w.ż.

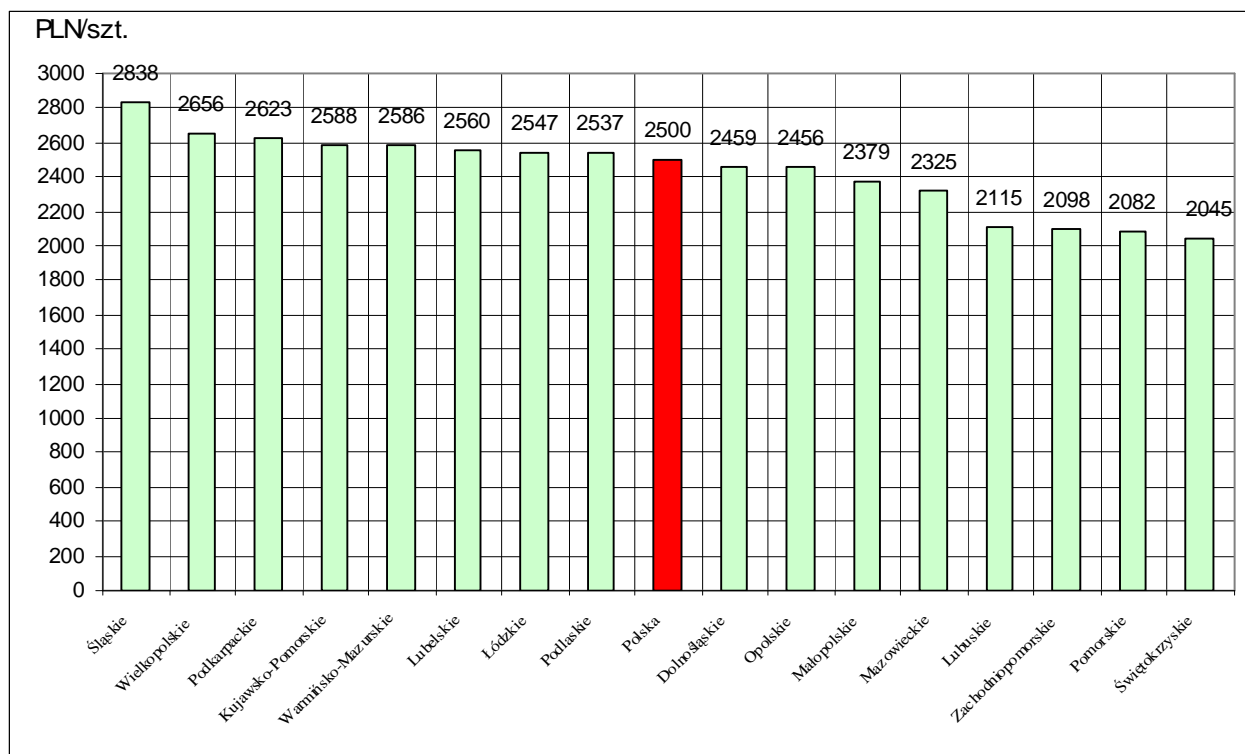
Tablica 20. Ceny skupu* krów rzeźnych w Polsce oraz wg województw oraz wg miesięcy w roku 2011

województwo/miesiąc	Styczeń	Luty	Marzec	Kwiecień	Maj	Czerwiec	Lipiec	Sierpień	Wrzesień	Październik	Listopad	Grudzień
	w zł za sztukę											
<i>olska</i>	1953,69	1982,89	2159,78	2143,18	2192,12	2234,46	2257,09	2377,16	2431,38	2499,67		
olnośląskie	1886,06	2107,52	2045,30	2120,94	2010,99	1910,68	2039,69	2444,39	2271,54	2459,08		
ujawsko-Pomorskie	2224,47	2192,67	2405,67	2412,97	2482,66	2456,12	2525,10	2633,38	2577,16	2588,21		
lubelskie	2089,42	2087,32	2238,16	2246,09	2232,84	2378,41	2357,62	2302,36	2458,27	2559,51		
lubuskie	1699,69	1667,54	1823,06	1725,36	1669,30	1637,34	1934,46	1865,78	1821,81	2114,59		
łódzkie	2048,82	1966,14	2176,05	2226,06	2175,85	2288,05	2149,66	2442,61	2401,88	2546,69		
łódzkie	1803,63	1869,32	1908,54	2053,03	2031,57	2063,02	2126,52	2167,31	2386,19	2379,30		
mazowieckie	1752,15	1822,84	1963,72	1888,01	1922,81	2035,71	2139,75	2160,76	2236,77	2325,44		
małopolskie	1834,50	1815,46	2153,61	1928,48	1961,70	1876,62	2062,04	1966,10	2201,74	2455,74		
świętokrzyskie	1964,60	2215,04	2222,58	2393,70	2497,67	2415,37	2351,37	2431,82	2499,77	2623,46		
śląskie	2058,16	2095,86	2258,27	2266,74	2351,86	2341,28	2388,26	2444,05	2493,53	2536,74		
zachodniopomorskie	2021,23	2017,40	2283,63	2269,33	1761,42	2313,44	1962,77	2223,25	2193,63	2081,51		
świętokrzyskie	1751,49	2059,33	1773,54	2090,05	2110,27	2229,45	1964,16	2903,53	2811,01	2838,04		
świętokrzyskie	1639,18	1597,00	1741,27	1461,53	1728,30	1873,45	1894,78	1995,41	2072,30	2045,20		
świętokrzyskie	2199,81	2119,91	2291,70	2379,71	2479,43	2518,66	2472,01	2507,23	2529,89	2585,59		
śląskie	1941,49	1986,59	2239,85	2223,38	2398,62	2337,92	2406,18	2490,35	2562,11	2655,65		
zachodniopomorskie	1923,96	1937,87	2390,09	2259,60	2079,80	2140,06	2179,12	2249,45	2406,34	2098,02		

wg siedziby producenta żywca –wstępne dane GUS

Rys. 18. Graficzny obraz cen skupu(placonych producentom) krów rzeźnych w Polsce
wg województw w październiku 2011r.*

Departament Rynków Rolnych



**Tabl. 21 Zestawienie monitorowanych danych w zakresie skupu z rynku wołowiny w latach 2003-2010
(wybrane fragmenty z bazy danych)**

a) ceny zakupu bydła rzeźnego w PLN/kg mpc w układzie miesięcznym, kwartalnym, półrocznym i rocznym.

	I	II	III	IV	V	VI	VII	VIII	IX	X	XI	XII
bydło ogółem	5,24	5,17	5,22	5,34	5,05	5,18	4,85	4,94	4,93	5,07	5,12	5,10
byki do 2 lat (A)	6,22	6,29	6,29	6,25	6,27	6,22	6,09	6,12	6,12	6,05	5,99	5,90
byki >2 lat (B)	6,07	6,03	5,96	5,79	5,71	6,09	6,27	6,13	5,93	5,95	5,77	5,81
wolce (C)	6,03	6,16	6,15	6,12	5,99	0,00	5,86	6,07	0,00	5,57	5,87	5,48
krowy (D)	3,46	3,39	3,38	3,27	3,30	3,27	3,27	3,44	3,74	4,02	3,87	3,76
jałówki (E)	5,92	5,97	5,96	5,88	5,89	5,84	5,70	5,68	5,59	5,57	5,56	5,50
2004												
												zł/kg mpc
	I	II	III	IV	V	VI	VII	VIII	IX	X	XI	XII
bydło ogółem	5,25	5,46	5,73	5,88	6,77	8,04	7,34	7,32	7,51	7,46	7,27	7,20
byki do 2 lat (A)	6,06	6,17	6,33	6,58	7,69	8,83	8,18	8,10	8,25	8,21	8,16	8,16
byki >2 lat (B)	6,12	6,22	6,32	6,31	7,71	9,02	8,10	8,10	8,08	8,32	8,11	8,15
wolce (C)	0,00	0,00	5,94	0,00	0,00	7,88	0,00	8,50	6,44	7,20	6,87	6,70
krowy (D)	3,85	4,35	4,74	5,07	5,80	7,48	6,47	6,60	6,92	6,86	6,57	6,32
jałówki (E)	5,56	5,65	5,84	6,01	6,69	7,77	7,15	7,04	7,20	7,27	7,18	7,10
2005												
												zł/kg mpc
	I	II	III	IV	V	VI	VII	VIII	IX	X	XI	XII
bydło ogółem	7,42	7,98	8,16	8,13	8,07	8,21	8,19	8,17	7,98	7,65	7,64	7,51
byki do 2 lat (A)	8,35	8,75	8,82	8,88	8,75	8,89	8,79	8,86	8,76	8,60	8,65	8,60
byki >2 lat (B)	8,32	8,54	8,71	8,83	8,71	8,71	8,63	8,69	8,65	8,56	8,58	8,49
wolce (C)	0,00	6,28	8,25	8,45	9,10	0,00	7,66	0,00	7,39	8,25	0,00	7,38
krowy (D)	6,64	7,24	7,48	7,42	7,40	7,51	7,42	7,42	7,13	6,63	6,56	6,28
jałówki (E)	7,29	7,59	7,70	7,73	7,81	7,73	7,66	7,72	7,61	7,48	7,47	7,37

Wykorzystanie możliwe z dokładnym podaniem źródła

Departament Rynków Rolnych

2006												zł/kg mpc
	I	II	III	IV	V	VI	VII	VIII	IX	X	XI	XII
bydło ogółem	7,70	8,08	8,21	8,27	8,34	8,49	8,22	8,15	8,32	8,10	7,88	7,91
byki do 2 lat (A)	8,86	9,12	9,29	9,33	9,36	9,46	9,25	9,11	9,26	9,07	8,98	8,91
byki >2 lat (B)	8,70	8,96	9,08	9,20	9,32	9,40	9,27	9,24	9,34	9,20	8,92	8,91
wolce (C)	7,28	6,37	7,67	0,00	7,79	0,00	7,40	0,00	7,21	8,03	7,43	7,27
krowy (D)	6,62	6,88	7,19	7,18	7,26	7,45	7,20	7,00	7,15	7,05	6,81	6,66
jałówki (E)	7,56	7,71	7,79	7,84	7,86	7,99	7,90	7,79	7,88	7,81	7,59	7,63

2007												zł/kg mpc
	I	II	III	IV	V	VI	VII	VIII	IX	X	XI	XII
bydło ogółem	8,14	8,29	8,23	8,10	7,82	7,72	7,68	7,93	8,07	7,75	7,50	7,55
byki do 2 lat (A)	9,14	9,15	9,03	8,95	8,66	8,49	8,37	8,70	8,73	8,49	8,33	8,37
byki >2 lat (B)	9,16	9,20	8,92	8,93	8,56	8,52	8,54	8,71	8,82	8,48	8,14	8,23
wolce (C)	0,00	0,00	7,77	8,73	7,58	6,64	0,00	7,17	7,90	7,45	8,17	6,36
krowy (D)	6,87	7,14	7,21	7,14	6,95	6,92	6,91	7,08	7,33	7,03	6,57	6,42
jałówki (E)	7,72	7,80	7,77	7,66	7,53	7,49	7,49	7,66	7,77	7,56	7,45	7,45

2008												zł/kg mpc
	I	II	III	IV	V	VI	VII	VIII	IX	X	XI	XII
bydło ogółem	7,97	8,08	8,06	8,07	8,08	8,28	7,90	7,94	8,12	8,10	8,00	8,24
byki do 2 lat (A)	8,82	8,75	8,66	8,71	8,69	8,85	8,59	8,70	8,85	8,91	8,91	9,16
byki >2 lat (B)	8,76	8,62	8,50	8,64	8,75	8,98	8,71	8,85	9,01	8,99	8,98	8,93
wolce (C)	7,39	7,82	8,39	6,26	8,42	9,30	7,97	7,87	7,40	0,00	7,63	7,55
krowy (D)	6,83	7,01	7,16	7,21	7,25	7,50	7,10	7,08	7,22	7,17	6,89	7,06
jałówki (E)	7,68	7,76	7,83	7,81	7,83	7,93	7,70	7,67	7,81	7,80	7,75	7,92

2009												zł/kg mpc
	I	II	III	IV	V	VI	VII	VIII	IX	X	XI	XII
bydło ogółem	8,66	9,13	9,47	9,28	9,43	9,70	9,46	9,27	9,19	8,82	8,92	9,08

Departament Rynków Rolnych

byki do 2 lat (A)	9,51	9,92	10,25	10,13	10,31	10,60	10,44	10,43	10,32	10,04	10,21	10,31
byki >2 lat (B)	9,55	9,99	10,47	10,41	10,57	10,84	10,67	10,71	10,67	10,47	10,46	10,48
wolce (C)	7,06	8,34	0,00	0,00	8,00	0,00	0,00	0,00	7,45	8,46	8,35	0,00
krowy (D)	7,50	7,85	8,32	8,23	8,29	8,56	8,20	7,93	7,77	7,36	7,34	7,37
jałówki (E)	8,22	8,51	8,90	8,88	8,90	9,12	9,03	9,00	8,98	8,75	8,83	8,87
2010												zł/kg mpc
	I	II	III	IV	V	VI	VII	VIII	IX	X	XI	XII
bydło ogółem	9,43	9,45	8,78	8,78	8,44	8,45	8,29	8,51	8,66	8,79	9,40	9,91
byki do 2 lat (A)	10,66	10,58	9,71	9,55	9,03	8,98	8,83	9,13	9,31	9,63	10,58	11,18
byki >2 lat (B)	10,96	10,74	9,81	9,73	9,14	9,11	8,90	9,33	9,55	9,85	10,86	11,38
wolce (C)	0,00	10,54	9,24	5,99	8,44	8,06	8,08	8,63	7,65	0,00	0,00	8,09
krowy (D)	7,70	7,76	7,67	7,68	7,56	7,66	7,50	7,46	7,60	7,56	7,63	7,85
jałówki (E)	9,17	9,23	8,61	8,46	8,19	8,24	8,12	8,27	8,42	8,46	8,68	9,02
2011												zł/kg mpc
	I	II	III	IV	V	VI	VII	VIII	IX	X	XI	XII
bydło ogółem	10,13	10,06	10,59	10,73	10,88	10,58	10,85	11,31	11,73	11,83		
byki do 2 lat (A)	11,47	11,15	11,79	11,89	11,87	11,48	11,84	12,56	13,09	13,31		
byki >2 lat (B)	11,67	11,25	11,81	11,93	11,89	11,45	11,80	12,58	13,12	13,42		
wolce (C)	0,00	8,22	0,00	10,05	9,39	8,70	12,73	0,00	9,76	10,79		
krowy (D)	8,03	8,26	8,93	9,22	9,35	9,43	9,57	9,81	10,12	10,25		
jałówki (E)	9,22	9,30	9,73	9,85	9,96	10,09	10,31	10,69	11,16	11,33		

	2003 kwartał				2003 półrocze			2003	
	I-III	IV-VI	VII-IX	X-XII	I-VI	VII-XII		I-XII	
bydło ogółem	5,21	5,18	4,90	5,09	5,19	5,00		5,10	
byki do 2 lat (A)	6,26	6,25	6,11	5,99	6,26	6,04		6,16	
byki >2 lat (B)	6,01	5,84	6,14	5,87	5,96	6,02		6,00	
wolce (C)	6,13	6,04	5,93	5,70	6,10	5,72		5,88	
krowy (D)	3,41	3,28	3,48	3,91	3,35	3,70		3,53	
jałówki (E)	5,94	5,87	5,65	5,55	5,91	5,59		5,76	

Departament Rynków Rolnych

2004 kwartał					2004 półrocze			2004	
	I-III	IV-VI	VII-IX	X-XII		I-VI	VII-XII		I-XII
bydło ogółem	5,52	7,11	7,40	7,31	bydło ogółem	6,27	7,35	bydło ogółem	6,94
byki do 2 lat (A)	6,21	7,96	8,18	8,18	byki do 2 lat (A)	7,00	8,18	byki do 2 lat (A)	7,73
byki >2 lat (B)	6,25	7,93	8,11	8,20	byki >2 lat (B)	7,06	8,14	byki >2 lat (B)	7,90
wolce (C)	5,94	7,88	7,62	6,95	wolce (C)	7,26	7,05	wolce (C)	7,06
krowy (D)	4,39	6,40	6,71	6,57	krowy (D)	5,49	6,64	krowy (D)	6,25
jałówki (E)	5,69	6,88	7,13	7,18	jałówki (E)	6,17	7,15	jałówki (E)	6,69
2005 kwartał					2005 półrocze			2005	
	I-III	IV-VI	VII-IX	X-XII		I-VI	VII-XII		I-XII
bydło ogółem	7,90	8,14	8,13	7,60	bydło ogółem	8,04	7,90	bydło ogółem	7,97
byki do 2 lat (A)	8,69	8,84	8,81	8,62	byki do 2 lat (A)	8,78	8,73	byki do 2 lat (A)	8,76
byki >2 lat (B)	8,53	8,75	8,66	8,54	byki >2 lat (B)	8,66	8,62	byki >2 lat (B)	8,64
wolce (C)	6,18	8,52	7,48	7,74	wolce (C)	6,44	7,48	wolce (C)	7,24
krowy (D)	7,14	7,45	7,34	6,47	krowy (D)	7,33	6,95	krowy (D)	7,14
jałówki (E)	7,54	7,76	7,67	7,44	jałówki (E)	7,66	7,55	jałówki (E)	7,61
2006 kwartał					2006 półrocze			2006	
	I-III	IV-VI	VII-IX	X-XII		I-VI	VII-XII		I-XII
bydło ogółem	8,05	8,36	8,23	7,96	bydło ogółem	8,21	8,10	bydło ogółem	8,15
byki do 2 lat (A)	9,14	9,38	9,20	8,99	byki do 2 lat (A)	9,26	9,10	byki do 2 lat (A)	9,18
byki >2 lat (B)	8,96	9,31	9,29	9,02	byki >2 lat (B)	9,18	9,16	byki >2 lat (B)	9,17
wolce (C)	6,70	7,79	7,30	7,44	wolce (C)	6,97	7,41	wolce (C)	7,22
krowy (D)	6,95	7,29	7,11	6,86	krowy (D)	7,12	6,98	krowy (D)	7,05
jałówki (E)	7,71	7,89	7,85	7,68	jałówki (E)	7,80	7,76	jałówki (E)	7,78
2007 kwartał					2007 półrocze			2007	
	I-III	IV-VI	VII-IX	X-XII		I-VI	VII-XII		I-XII

Wykorzystanie możliwe z dokładnym podaniem źródła

Departament Rynków Rolnych

	I-III	IV-VI	VII-IX	X-XII	I-VI	VII-XII	I-XII
bydło ogółem	8,22	7,87	7,91	7,61	8,04	7,75	7,89
byki do 2 lat (A)	9,11	8,70	8,62	8,40	8,91	8,51	8,71
byki >2 lat (B)	9,07	8,65	8,70	8,30	8,85	8,54	8,69
wolce (C)	7,77	7,39	7,41	7,22	7,42	7,28	7,40
krowy (D)	7,07	6,99	7,11	6,73	7,03	6,91	6,97
jałówki (E)	7,77	7,55	7,64	7,50	7,66	7,57	7,61

2008 kwartał					2008 półrocze			2008	
	I-III	IV-VI	VII-IX	X-XII	I-VI	VII-XII	I-XII		
bydło ogółem	8,04	8,14	7,99	8,11	8,09	8,05	8,07		
byki do 2 lat (A)	8,74	8,75	8,71	8,98	8,75	8,86	8,80		
byki >2 lat (B)	8,64	8,79	8,88	8,97	8,72	8,91	8,82		
wolce (C)	7,52	6,82	7,75	7,62	7,34	7,71	7,45		
krowy (D)	6,99	7,31	7,14	7,05	7,16	7,09	7,13		
jałówki (E)	7,76	7,85	7,73	7,82	7,81	7,78	7,79		

2009 kwartał					2009 półrocze			2009	
	I-III	IV-VI	VII-IX	X-XII	I-VI	VII-XII	I-XII		
bydło ogółem	9,11	9,46	9,31	8,94	9,30	9,13	9,22		
byki do 2 lat (A)	9,92	10,33	10,39	10,19	10,13	10,30	10,21		
byki >2 lat (B)	10,13	10,61	10,68	10,47	10,38	10,57	10,49		
wolce (C)	8,26	8,00	7,45	8,45	8,18	7,85	8,13		
krowy (D)	7,91	8,35	7,96	7,35	8,15	7,67	7,89		
jałówki (E)	8,57	8,96	9,00	8,81	8,78	8,91	8,85		
2010 kwartał					2010 półrocze			2010	
	I-III	IV-VI	VII-IX	X-XII	I-VI	VII-XII	I-XII		
bydło ogółem	9,17	8,54	8,50	9,37	8,83	8,96	8,90		
byki do 2 lat (A)	10,27	9,15	9,11	10,49	9,66	9,84	9,76		
byki >2 lat (B)	10,45	9,25	9,26	10,72	9,67	9,93	9,83		
wolce (C)	9,36	8,25	8,16	8,09	8,59	8,11	8,29		

Wykorzystanie możliwe z dokładnym podaniem źródła

Departament Rynków Rolnych

krowy (D)	7,71	7,64	7,53	7,68	krowy (D)	7,67	7,61	krowy (D)	7,64
jałówki (E)	8,94	8,28	8,29	8,71	jałówki (E)	8,59	8,50	jałówki (E)	8,54
2011	kwartał				2011	półrocze		2011	
	I-III	IV-VI	VII-IX	X-XII		I-VI	VII-XII		I-XII
bydło ogółem	10,29	10,72	11,31		bydło ogółem	10,49		bydło ogółem	
byki do 2 lat (A)	11,50	11,73	12,49		byki do 2 lat (A)	11,61		byki do 2 lat (A)	
byki >2 lat (B)	11,59	11,74	12,73		byki >2 lat (B)	11,65		byki >2 lat (B)	
wolce (C)	8,22	9,31	9,98		wolce (C)	8,83		wolce (C)	
krowy (D)	8,46	9,34	9,85		krowy (D)	8,88		krowy (D)	
jałówki (E)	9,46	9,97	10,73		jałówki (E)	9,71		jałówki (E)	

b) średnie wagi ubijanego bydła w latach 2004-2010 wg kategorii bydła

A - młode byki

Rok/miesiąc	I	II	III	IV	V	VI	VII	VIII	IX	X	XI	XII	I-XII
2004	299,4	296,4	293,7	293,5	293,5	291,6	290,2	286,3	285,4	285,1	291,2	297,8	291,3
2005	304,1	308,1	308,2	310,9	309,9	309,1	307	300,6	303,3	304,3	311,8	315,5	307,6
2006	317,1	319,9	324	319,5	325,8	323,8	312,8	313	315,2	311,2	316,2	321,8	318,7
2007	325,7	327,9	329,1	329,9	328,7	330	327,9	324	329,3	312,8	317,5	319,0	325,4
2008	326,5	327	324,5	322,6	325,7	323,8	317	314,4	314,6	310,5	315,1	321,7	320,4
2009	322,2	324,3	325,9	324,2	325,3	324,5	323,3	316,2	320,1	320,0	324,5	330,0	323,6
2010	333,4	341,3	335,1	343,1	346,2	345,9	340,4	336,9	334,2	325,7	326,4	326,3	335,8
2011													

D - krowy

Rok/miesiąc	I	II	III	IV	V	VI	VII	VIII	IX	X	XI	XII	I-XII
2004	272,2	271,5	272	273,1	267,2	269,6	261,5	261,4	264,8	267	266,4	271,3	267,3
2005	272,1	274,8	271,8	273,4	271	266,4	264,6	261,1	266,6	272,5	270,6	272,4	269,2
2006	275,1	273,4	273,4	272,9	270,4	264,2	260,2	258,1	263,5	263,9	264,9	266,9	267,5
2007	274,1	274,9	274	272,3	271,9	269,2	267,9	264,6	266	268,8	269,1	271,6	270,2
2008	273,9	274,9	273,8	270	271,9	270,5	268,6	265	266,5	266,6	269,7	274,6	270,3
2009	276,8	274,3	276,4	273,6	273,8	272,1	268,6	266,8	269,5	271,4	275,6	277,1	272,8
2010	278,5	282,1	281,7	280,5	280,9	279	275	272,9	275,5	275,1	275	277,5	277,8
2011													

Wykorzystanie możliwe z dokładnym podaniem źródła

Departament Rynków Rolnych

E - jałóвки

<i>Rok/miesiąc</i>	<i>I</i>	<i>II</i>	<i>III</i>	<i>IV</i>	<i>V</i>	<i>VI</i>	<i>VII</i>	<i>VIII</i>	<i>IX</i>	<i>X</i>	<i>XI</i>	<i>XII</i>	<i>I-XII</i>
2004	240,7	241,7	243,7	237,7	240,8	241,5	243,3	237,1	241,6	238,8	245,7	249,9	242,4
2005	253,1	256,9	255	253,3	253	252,2	251,1	247,9	246,7	249,2	250,4	256,2	251,9
2006	257,8	258,6	259,4	256,4	257,6	256,1	250,4	248,4	249,2	246,2	246,3	251,0	253,1
2007	257	258,6	258,5	260,5	258,8	257,5	254,5	250,9	249,3	246,9	251,1	253,0	254,3
2008	260	259,7	256,5	253,2	257,9	255,5	249	247,1	246,8	243,8	247,6	252,5	252,2
2009	254,8	256,4	258,2	257,4	257,4	255,2	253,6	250,6	251,8	252,9	255,6	260,8	255,4
2010	261,8	267,4	265,7	267,9	268,8	266,9	264,4	259,9	258,1	254,5	258,1	262,5	262,8
2011													

Uwaga:

Zainteresowanych pozyskaniem danych z zakresu monitoringu cen sprzedaży oraz cen targowiskowych w latach 2004-2009 jak i pozostałych danych m.inn. cen zakupu, danych GUS i Komisji Europejskiej, zapraszam do wydania biuletynu w wersji EXCEL:

http://www.minrol.gov.pl/FileRepozytory/FileRepozytoryShowImage.aspx?item_id=40582

Biuletyn „*Rynek wołowiny i cielęciny*” ukazuje się w każdy czwartek o godz. 13⁰⁰.
Informacje zamieszczane w tym biuletynie przekazywane są przez współpracujące z nami podmioty na podstawie Ustawy o badaniach rynkowych z dn. 30 marca 2001r.

Wydawca:

Ministerstwo Rolnictwa i Rozwoju Wsi,

Departament Rynków Rolnych

ul. Wspólna 30, 00-930 Warszawa,

tel. (022) 623-12-54, fax (022) 623-27-06 lub 07

Internet: <http://www.minrol.gov.pl/bia>, E-mail: biuletyn@minrol.gov.pl

Autor: Krzysztof Seredyn tel. (022) 623-12-54; E-mail: Krzysztof.Seredyn@minrol.gov.pl