

ZINTEGROWANY SYSTEM ROLNICZEJ INFORMACJI RYNKOWEJ

(Podstawa prawna: Ustawa o rolniczych badaniach rynkowych z dnia 30 marca 2001r.)

Rynek wołowiny i cielęciny



NR 48/2012

Czwartek, 6 grudnia 2012r

Notowania¹ z okresu 26.11-2.12 .2012r.

Spis treści

I.	<u>Zakupy bydła rzeźnego w ubojniach</u>	2
1.	Ceny zakupu bydła w Polsce	2
2.	Ceny skupu żywca wołowego w Polsce (dane GUS).....	4
3.	Ceny bydła w Polsce na tle UE.....	10
4.	Ceny bydła w UE.....	10
5.	Uboje bydła rzeźnego w Polsce w okresie I-X 2012r.....	14
II.	<u>Sprzedż wołowiny</u>	16
1.	Ceny wołowiny w zakładach mięsnych w kraju.....	16
2.	Ceny wołowiny na krajowych giełdach towarowych.....	18
3.	Ceny bydła na targowiskach.....	19
III.	<u>Graficzna prezentacja cen w roku 2012 na tle lat 2010 i 2011</u>	21
IV.	<u>Analiza handlu zagranicznego wołowina</u>	25
1.	Dopłaty eksportowe w UE do wołowiny.....	25
2.	Handel zagraniczny końmi, bydłem oraz mięsem wołowym w Polsce w okresie I-IX 2012r.....	26
3.	Kierunki, wolumen oraz ceny eksportu/wywozu oraz importu/przywozu bydła żywego oraz wołowiny z Polski w okresie I- IX 2012r.....	27
V.	<u>Informacje statystyczne (dane GUS)</u>	30
1.	Pogłowie bydła w Polsce.....	30
2.	Ceny skupu i ceny targowiskowe bydła rzeźnego w latach 2004 - 2012.....	31
3.	Ceny skupu krów rzeźnych w Polsce w latach 2005 - 2012 wg województw i miesięcy.....	31
VI.	Zestawienie monitorowanych danych w zakresie skupu z rynku wołowiny w latach 2003-2012.....	31

¹ Badanie cen zakupu i cen sprzedaży w zakładach mięsnych prowadzone jest na reprezentatywnej próbie. Ceny zakupu rejestrowane są dla klas SEUROP wg rozporządzenia Rady (WE) Nr 1234/2007 z dnia 22 października 2007r. ustanawiającego wspólną organizację rynków rolnych oraz przepisy szczegółowe dotyczące niektórych produktów rolnych („rozporządzenie o jednolitej wspólnej organizacji rynku”) (Dz.U. L 299 z 16.11.2007, str. 1, z późn. zm.) i wg rozporządzenia Komisji (WE) nr 1249/2008 z dnia 10 grudnia 2008 r. r. ustanawiającego szczegółowe zasady wdrożenia wspólnotowych skal klasyfikacji tusz wołowych, wieprzowych i baranich oraz raportowania ich cen (Dz. U. Nr L 337 z 16.12.2008, str. 3 z późn. zm.) oraz rozporządzenia Ministra Rolnictwa i Rozwoju Wsi z dnia 4 lutego 2009 r. w sprawie szczegółowego sposobu oznaczania klasy jakości handlowej tusz wołowych (Dz.U. z dn. 19.02.2009r. Nr 28, poz. 180). Ceny zakupu rejestrowane są dla masy poubojowej schłodzonej.

Badanie cen targowiskowych prowadzone jest na targowiskach na których dokonywany jest obrót bydłem a ceny rejestrowane są jako średnie arytmetyczne zrealizowanych transakcji.

Wykorzystanie możliwe z dokładnym podaniem źródła

Departament Rynków Rolnych

I. Zakupy bydła rzeźnego w ubojniach

1.1 Ceny zakupu bydła rzeźnego w Polsce.

Tablica 1. Zbiornicze zestawienie danych dotyczących zakupionego bydła rzeźnego w ubojniach w kraju

Kategoria bydła	CENA ZAKUPU*					Średnia masa tuszy cieplej		Liczba sztuk Zmiana tyg. [%]	Struktura zakupu	
	wg w.ż.** [zł/kg]	dla mpc [zł/tonę]	dla mps [zł/tonę]	Zmiana ceny mps [%]		[kg]	Zmiana		[%]	Zmiana
	2012-12-02	2012-12-02	2012-12-02	tyg.	roczna	2012-12-02	tyg. [%]	2012-12-02	tyg. [pkt. %]	
Bydło ogółem	6,35	12 523	12 773	-0,1	1,7	294,9	0,5	-1,6	100,0	-
Byki do 2 lat (U+R+O)	7,28	13 512	13 782	-0,5	-1,0	329,9	0,8	1,5	43,8	1,3
Byki >2 lat (R+O)	7,31	13 655	13 929	-0,2	-0,3	368,6	2,5	-9,0	2,8	-0,2
Wolce (U+R+O)	-	-	-	-	--	-	-	-	0,0	0,0
Krowy (R+O+P)	5,10	10 976	11 196	-0,2	3,8	262,9	-0,9	-4,1	37,3	-0,9
Jałówki (U+R+O)	6,43	12 453	12 702	-0,6	6,5	261,0	0,7	-2,6	16,1	-0,2

* - jest to cena netto zapłacona dostawcom bydła za dostarczony do rzeźni lub zakupiony przez rzeźnię pełnowartościowy żywiec wołowy na bazie franco zakład czyli wraz z kosztami transportu dostawcy jak i rzeźni jeśli poniosła ona koszty transportu związane z zakupem żywca. Cena ta zawiera również wszelkie dodatkowe płatności (premie, nagrody itp.) niezależnie od okresu w jakim zostały wypłacone.

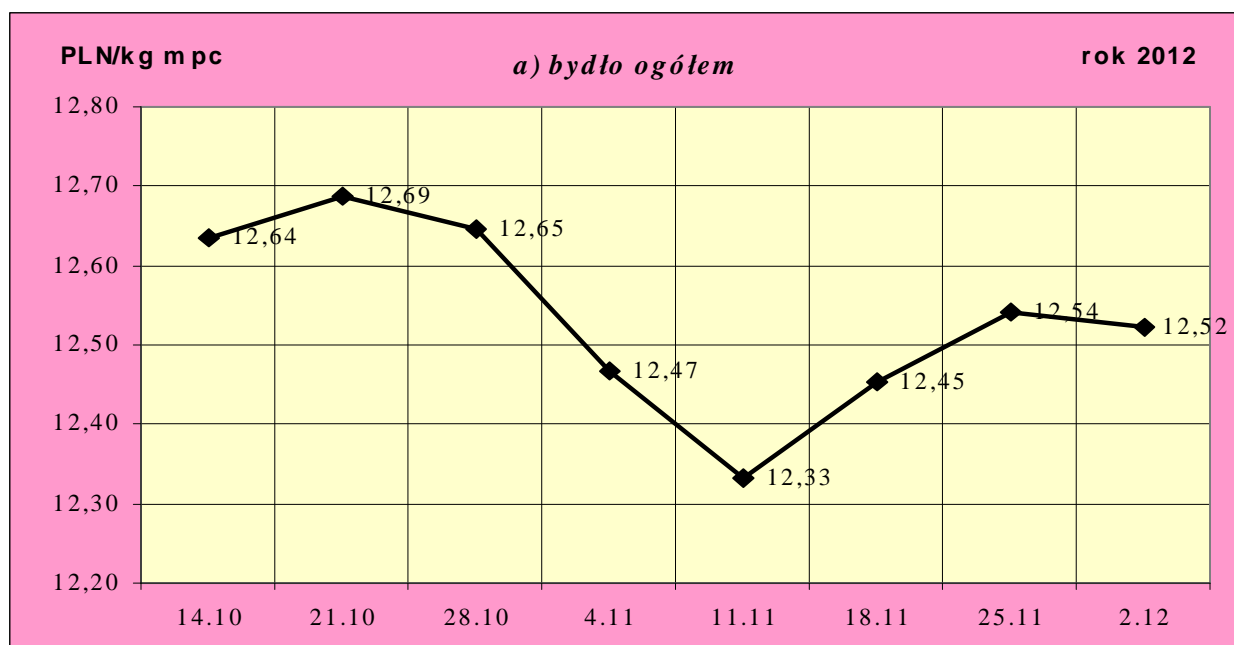
** - w.ż. - waga żywa, mpc - masa poubojowa ciepła, mps - masa poubojowa schłodzona

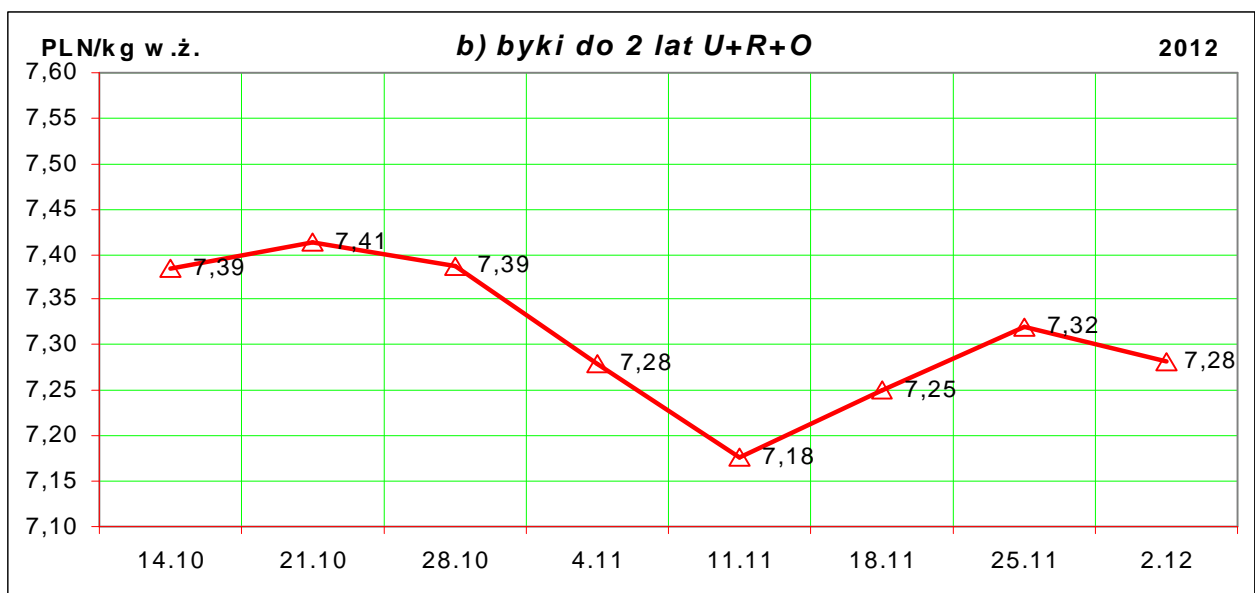
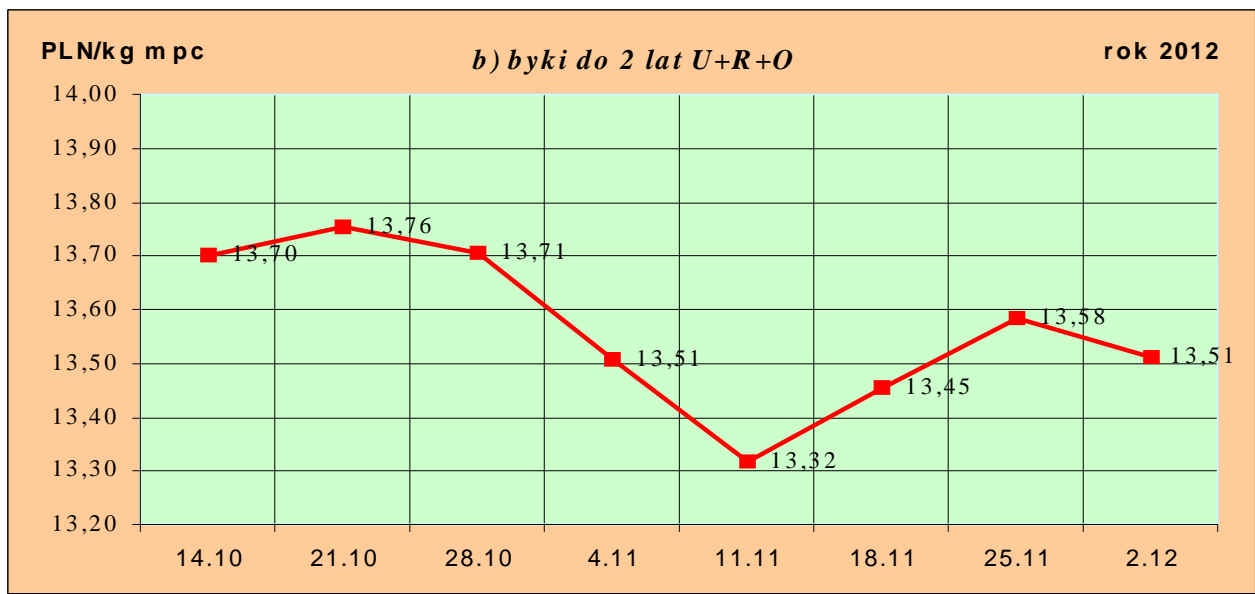
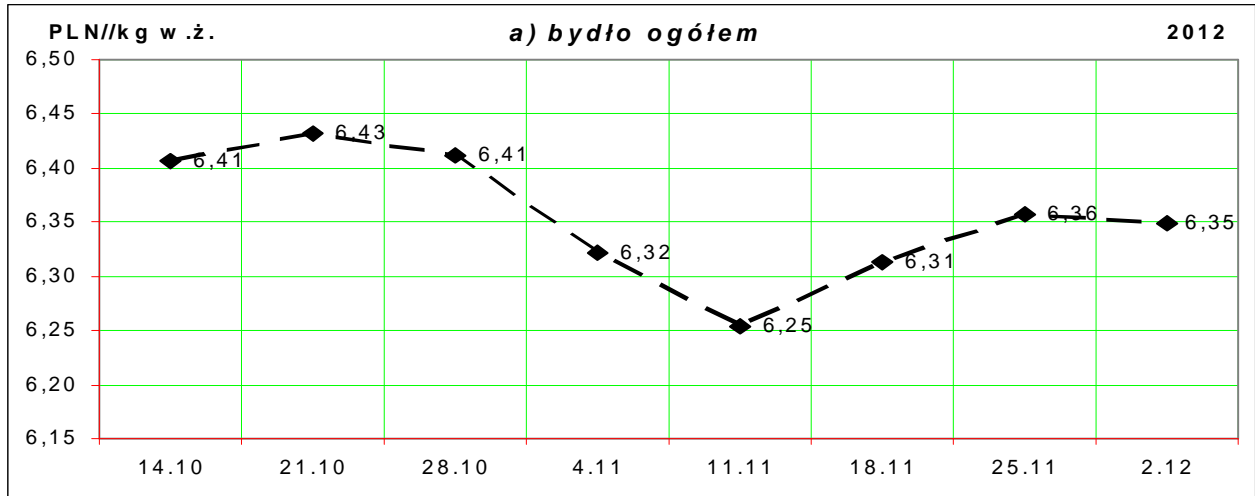
*** - daty podane w tablicach oznaczają ostatni dzień analizowanego tygodnia (poniedziałek-niedziela).

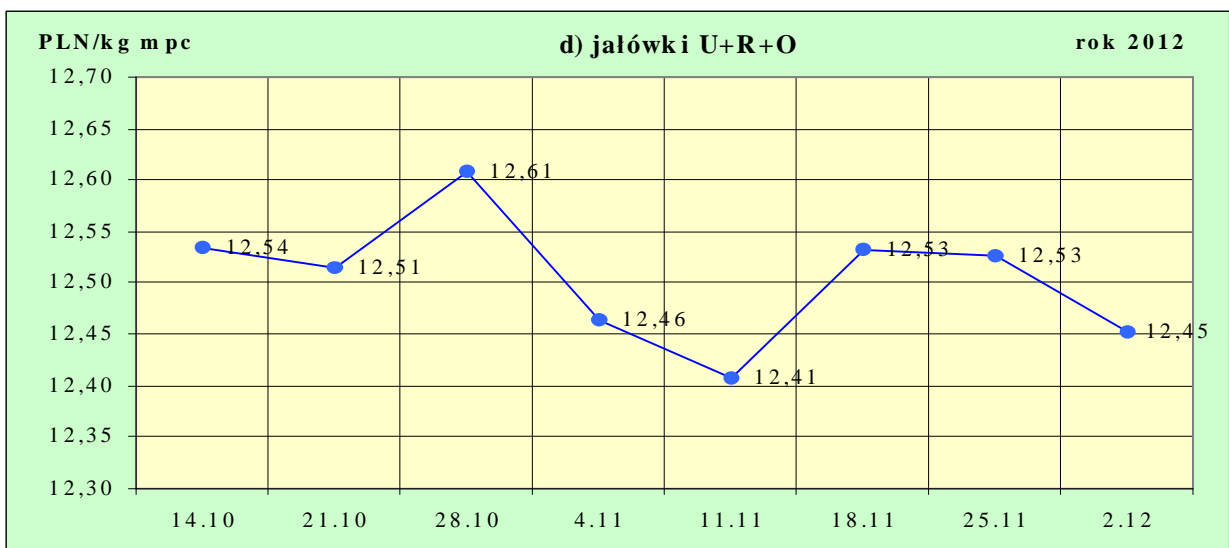
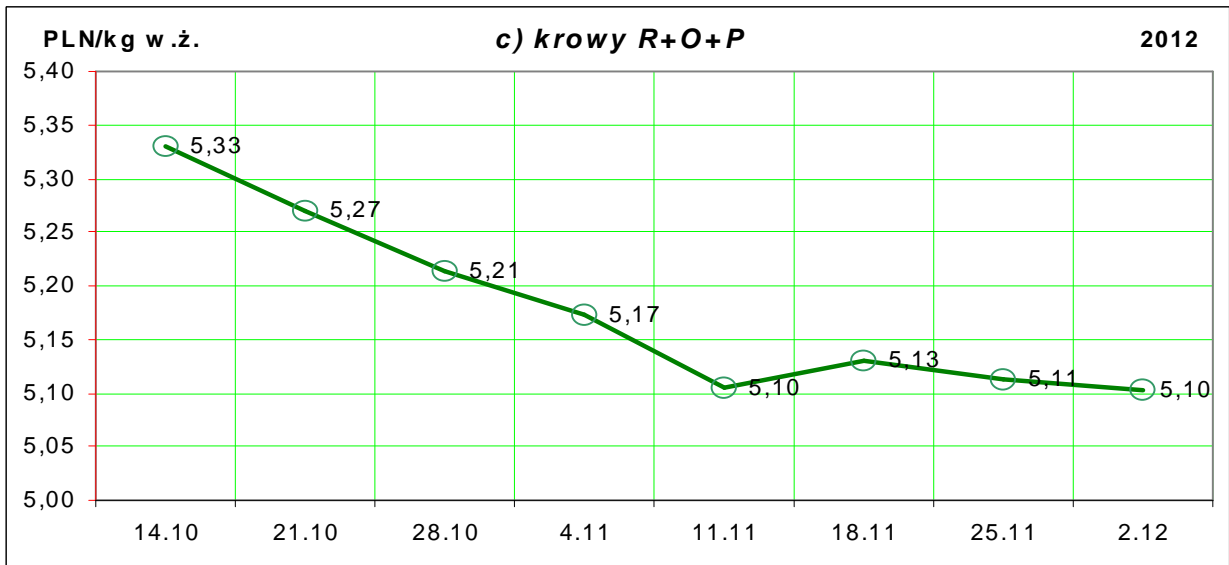
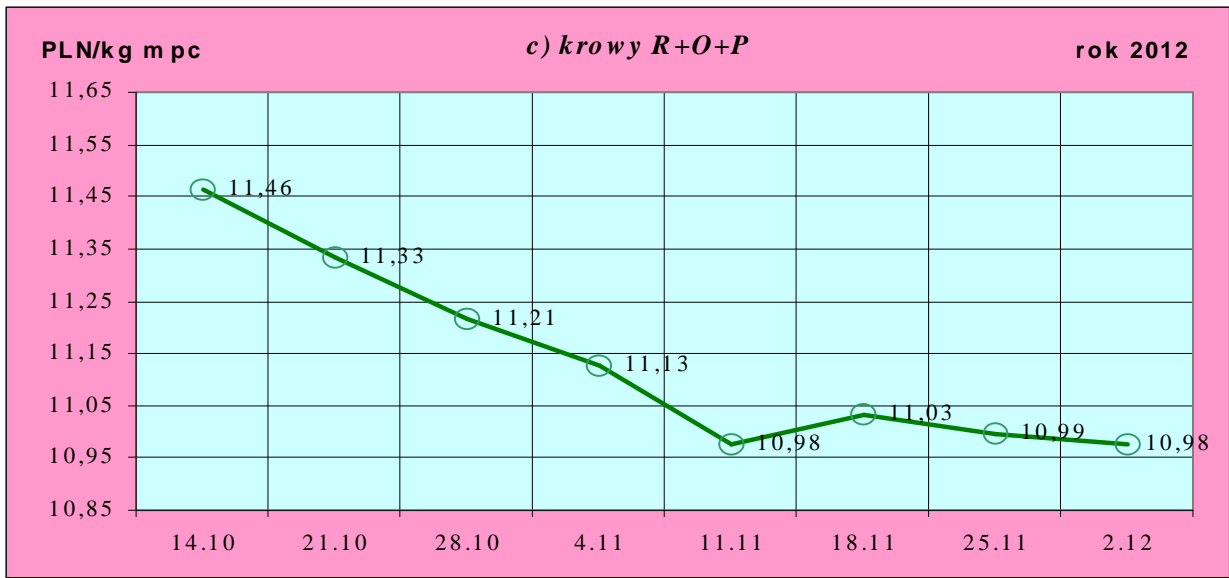
Uwaga:

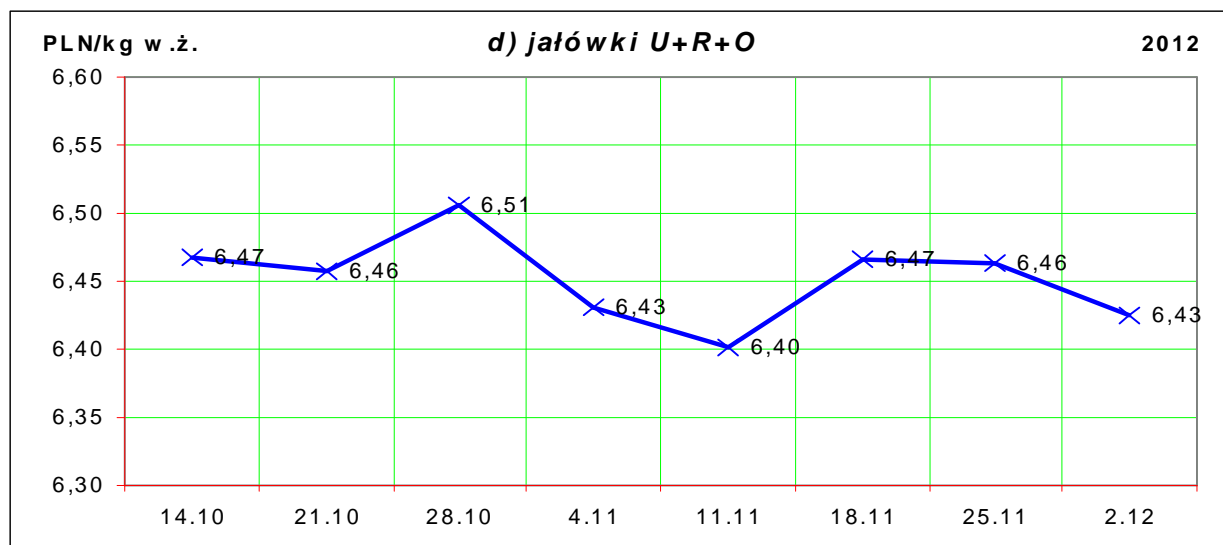
Od tygodnia nr 4/2011 tygodniową cenę bydła za wagę żywą wylicza się stosując nowe uaktualnione na bazie roku 2010 następujące wskaźniki wydajności poubojowej: bydło ogółem - 0,507 (było 0,521); byki do 2 lat - 0,539 (było 0,550); byki > 2 lat - 0,535 (było 0,520); wolce - 0,54 (było 0,540); krowy - 0,465 (było 0,478) i jałówki - 0,516 (było 0,530).

Rys. 1. Średnie krajowe ceny zakupu bydła rzeźnego wg kategorii bydła (PLN/ kg mpc i PLN/kg w.ż.)









1.2 Ceny skupu żywca wołowego w Polsce (dane wstępne GUS).

Tablica 2. Ceny skupu żywca wołowego w Polsce wg miesięcy w roku 2012.

a) bydła rzeźnego ogółem (bez cieląt) w zł/kg w.ż.

Kategoria ceny/miesiąc	I	II	III	IV	V	VI	VII	VIII	IX	X	XI	XII	I-XII
Cena skupu (cena zapłacona producentom żywca)*	6,59	6,58	6,41	6,32	6,31	6,42	6,45	6,61	6,61	6,46			

*- średnia cena za bydło rzeźne ogółem (bez cieląt) zapłacona w skupie producentom bydła (badana w GUS)

Tablica 3. Zbiorcze zestawienie danych dotyczących zakupu bydła rzeźnego wg makroregionów

Kategoria bydła	Cena zakupu				Średnia masa tuszy ciepłej		Zmiana tyg. poziomu uboju [%]	Struktura zakupu	
	wg w.ż. [zł/kg]	dla mpc [zł/tonę]	dla mps [zł/tonę]	Zmiana	[kg]	Zmiana		[%]	Zmiana
	2012-12-02	2012-12-02	2012-12-02	Zmiana mps tyg. [%]	2012-12-02	Zmiana tyg. [%]	2012-12-02	Zmiana tyg. [w pkt. %]	
Centralny									
Bydło ogółem	6,40	12 616	12 868	-0,4	295,9	0,6	2,3	100,0	-
byki do 2 lat	7,27	13 496	13 766	-1,1	331,7	0,5	9,7	46,6	3,1
byki > 2 lat	7,34	13 712	13 986	-0,5	362,0	2,7	-6,6	2,8	-0,3
wolce	-	-	-	-	-	-	-	-	-
krowy	5,07	10 909	11 127	-1,1	258,6	-1,5	-5,4	33,1	-2,7
jałówki	6,49	12 582	12 833	-0,9	260,5	0,1	1,5	17,5	-0,1
Południowy									
Bydło ogółem	6,40	12 629	12 881	0,3	296,2	0,5	-7,7	100,0	-
byki do 2 lat	7,34	13 610	13 882	0,3	328,2	0,9	-8,0	44,9	-0,2
byki > 2 lat	7,30	13 650	13 923	-0,6	366,8	0,3	-20,8	2,7	-0,4
wolce	-	-	-	-	-	-	-	-	-
krowy	5,21	11 203	11 428	1,0	267,0	-0,2	-4,1	38,7	1,5
jałówki	6,42	12 434	12 682	0,1	260,2	1,7	-13,1	13,7	-0,9

Departament Rynków Rolnych

				Północny					
Bydło ogółem	5,93	11 700	11 934	0,1	285,6	0,0	0,1	100,0	-
byki do 2 lat	7,07	13 114	13 376	-0,2	323,0	1,2	-7,2	26,5	-2,1
byki > 2 lat	7,20	13 452	13 721	3,3	401,1	6,9	26,2	3,3	0,7
wolce	-	-	-	-	-	-	-	-	-
krowy	4,95	10 649	10 862	0,1	266,2	-1,1	0,2	53,7	0,1
jałówki	6,11	11 843	12 080	-0,4	265,4	0,5	9,0	16,6	1,3

*- z uwagi na ustawowy obowiązek nieidentyfikacji danych, ceny nie podano.

** - z uwagi na brak porównywalności w obecnym tygodniu, danych nie podano

Makroregiony skupu bydła oraz sprzedaży wołowiny w ćwierćtuszach

Nazwa makroregionu	Województwa wchodzące w skład makroregionu
północny	podlaskie, pomorskie, warmińsko-mazurskie, zachodnio-pomorskie
centralny	kujawsko-pomorskie, mazowieckie, łódzkie, wielkopolskie, lubuskie
południowy	lubelskie, małopolskie, podkarpackie, świętokrzyskie, dolnośląskie, opolskie, śląskie

Tablica 4. Ceny zakupu bydła dla 32 badanych klas jakości EUROP w Polsce oraz w makroregionach

Kategorie bydła	Klasa wg EUROP	Cena zakupu					Średnia tuszy 2012-12-02	masa schłodz. [kg] Zmiana tyg. [%]
		dla mpc** [zł/tonę]		dla mps** [zł/tonę]		Zmiana mps		
		2012-12-02	2012-11-25	2012-12-02	2012-11-25	tyg. [%]	2012-12-02	Zmiana tyg. [%]
POLSKA								
byki do 2 lat	kl. U	13 766	13 874	14 042	14 152	-0,8	385	0,7
byki do 2 lat	kl. U 2	13 659	13 851	13 932	14 128	-1,4	381	-0,4
byki do 2 lat	kl. U 3	14 034	13 937	14 315	14 216	0,7	394	3,7
byki do 2 lat	kl. R	13 604	13 684	13 877	13 958	-0,6	343	0,2
byki do 2 lat	kl. R 2	13 599	13 715	13 871	13 989	-0,8	338	-0,1
byki do 2 lat	kl. R 3	13 615	13 634	13 887	13 906	-0,1	353	1,2
byki do 2 lat	kl. O	13 380	13 454	13 648	13 723	-0,5	311	0,4
byki do 2 lat	kl. O 2	13 306	13 406	13 572	13 674	-0,7	305	0,9
byki do 2 lat	kl. O 3	13 545	13 547	13 815	13 818	0,0	325	0,1
byki > 2 lat	kl. R 3	13 776	13 894	14 052	14 172	-0,8	385	2,6
byki > 2 lat	kl. O 3	13 564	13 544	13 836	13 815	0,1	357	2,0
krowy	kl. R	11 790	11 656	12 026	11 889	1,1	320	1,0
krowy	kl. R 2	11 916	11 509	12 154	11 740	3,5	289	0,5
krowy	kl. R 3	11 716	11 523	11 950	11 753	1,7	324	0,5
krowy	kl. R 4	11 812	12 023	12 049	12 264	-1,8	347	1,8
krowy	kl. O	11 255	11 267	11 480	11 492	-0,1	277	-0,7
krowy	kl. O 2	11 012	11 059	11 232	11 281	-0,4	256	-0,1
krowy	kl. O 3	11 411	11 356	11 640	11 583	0,5	292	-0,3
krowy	kl. O 4	11 597	11 597	11 829	11 829	0,0	315	0,4
krowy	kl. P	10 047	10 128	10 247	10 331	-0,8	223	-1,5
krowy	kl. P 1	9 637	9 611	9 830	9 803	0,3	205	-1,4
krowy	kl. P 2	10 360	10 527	10 567	10 738	-1,6	236	-1,9
krowy	kl. P 3	10 871	11 049	11 088	11 270	-1,6	280	1,4

Departament Rynków Rolnych

jałówki	kl. U	13 086	12 816	13 348	13 072	2,1	314	0,5
jałówki	kl. U 2	13 123	12 707	13 385	12 961	3,3	301	1,4
jałówki	kl. U 3	13 070	12 945	13 332	13 204	1,0	321	-4,0
jałówki	kl. R	12 613	12 806	12 866	13 062	-1,5	285	0,9
jałówki	kl. R 2	12 498	12 706	12 748	12 960	-1,6	262	-1,0
jałówki	kl. R 3	12 545	12 772	12 796	13 028	-1,8	286	1,0
jałówki	kl. R 4	12 858	12 968	13 116	13 228	-0,8	305	2,1
jałówki	kl. O	12 333	12 359	12 579	12 606	-0,2	247	0,5
jałówki	kl. O 2	12 193	12 281	12 436	12 526	-0,7	226	-1,0
jałówki	kl. O 3	12 406	12 401	12 654	12 649	0,0	257	1,7
jałówki	kl. O 4	12 471	12 433	12 720	12 681	0,3	284	1,4
				Centralny				
byki do 2 lat	kl. U	13 622	13 836	13 895	14 113	-1,5	390	-0,3
byki do 2 lat	kl. U 2	13 484	13 830	13 754	14 107	-2,5	391	-0,6
byki do 2 lat	kl. U 3	14 172	13 881	14 455	14 158	2,1	389	2,2
byki do 2 lat	kl. R	13 630	13 786	13 903	14 062	-1,1	344	0,0
byki do 2 lat	kl. R 2	13 631	13 846	13 904	14 122	-1,5	342	-0,1
byki do 2 lat	kl. R 3	13 626	13 646	13 899	13 919	-0,1	348	0,4
byki do 2 lat	kl. O	13 340	13 488	13 607	13 758	-1,1	311	0,5
byki do 2 lat	kl. O 2	13 260	13 452	13 525	13 721	-1,4	308	0,9
byki do 2 lat	kl. O 3	13 562	13 575	13 833	13 847	-0,1	321	-0,1
byki > 2 lat	kl. R 3	13 875	13 915	14 152	14 193	-0,3	371	1,1
byki > 2 lat	kl. O 3	13 591	13 658	13 863	13 932	-0,5	355	4,2
krowy	kl. R	11 725	11 594	11 960	11 825	1,1	308	0,5
krowy	kl. R 2	11 980	11 557	12 220	11 788	3,7	277	-1,7
krowy	kl. R 3	11 528	11 492	11 759	11 722	0,3	319	1,7
krowy	kl. R 4	11 805	11 880	12 041	12 117	-0,6	342	0,1
krowy	kl. O	11 236	11 337	11 461	11 564	-0,9	276	-0,5
krowy	kl. O 2	11 094	11 226	11 316	11 450	-1,2	259	0,8
krowy	kl. O 3	11 345	11 416	11 572	11 644	-0,6	290	-0,4
krowy	kl. O 4	11 407	11 451	11 635	11 680	-0,4	308	-1,7
krowy	kl. P	9 999	10 197	10 199	10 401	-1,9	220	-2,5
krowy	kl. P 1	9 671	9 694	9 865	9 888	-0,2	203	-2,4
krowy	kl. P 2	10 257	10 578	10 462	10 790	-3,0	234	-1,3
krowy	kl. P 3	10 773	11 036	10 988	11 256	-2,4	275	0,8
jałówki	kl. U	12 950	12 900	13 209	13 158	0,4	329	2,1
jałówki	kl. U 2	12 788	13 031	13 044	13 292	-1,9	299	-2,3
jałówki	kl. U 3	13 006	12 649	13 266	12 902	2,8	341	-5,2
jałówki	kl. R	12 773	12 941	13 028	13 200	-1,3	287	1,3
jałówki	kl. R 2	12 680	12 855	12 934	13 112	-1,4	261	-2,0
jałówki	kl. R 3	12 710	12 932	12 964	13 191	-1,7	288	1,1
jałówki	kl. R 4	12 972	13 064	13 231	13 325	-0,7	314	3,2
jałówki	kl. O	12 478	12 556	12 727	12 807	-0,6	248	0,4
jałówki	kl. O 2	12 434	12 554	12 682	12 805	-1,0	227	-1,1
jałówki	kl. O 3	12 490	12 537	12 740	12 788	-0,4	255	0,7

Departament Rynków Rolnych

jałówki	kl. O 4	12 546	12 613	12 797	12 865	-0,5	284	1,4
			Południowy					
byki do 2 lat	kl. U	13 987	13 971	14 267	14 251	0,1	377	1,5
byki do 2 lat	kl. U 2	14 025	13 977	14 306	14 256	0,3	363	0,4
byki do 2 lat	kl. U 3	13 933	13 966	14 212	14 245	-0,2	397	4,5
byki do 2 lat	kl. R	13 631	13 593	13 903	13 865	0,3	342	0,4
byki do 2 lat	kl. R 2	13 628	13 537	13 901	13 808	0,7	331	-0,6
byki do 2 lat	kl. R 3	13 634	13 641	13 906	13 914	-0,1	355	2,1
byki do 2 lat	kl. O	13 511	13 492	13 781	13 762	0,1	310	0,0
byki do 2 lat	kl. O 2	13 444	13 429	13 713	13 698	0,1	301	0,5
byki do 2 lat	kl. O 3	13 627	13 583	13 899	13 854	0,3	326	0,1
byki > 2 lat	kl. R 3	13 807	13 993	14 083	14 273	-1,3	392	1,9
byki > 2 lat	kl. O 3	13 574	13 584	13 846	13 856	-0,1	356	-0,2
krowy	kl. R	11 884	11 768	12 121	12 003	1,0	330	1,1
krowy	kl. R 2	11 898	11 414	12 136	11 642	4,2	306	3,8
krowy	kl. R 3	11 904	11 608	12 142	11 840	2,6	328	-0,4
krowy	kl. R 4	11 846	12 150	12 083	12 393	-2,5	346	2,0
krowy	kl. O	11 419	11 322	11 648	11 549	0,9	275	-0,6
krowy	kl. O 2	11 052	10 941	11 273	11 160	1,0	252	-0,4
krowy	kl. O 3	11 660	11 468	11 893	11 697	1,7	291	-0,2
krowy	kl. O 4	11 906	11 929	12 145	12 168	-0,2	318	3,2
krowy	kl. P	9 928	9 934	10 127	10 132	-0,1	214	-1,9
krowy	kl. P 1	9 567	9 543	9 759	9 734	0,3	200	-1,1
krowy	kl. P 2	10 256	10 260	10 461	10 466	0,0	225	-3,6
krowy	kl. P 3	10 258	10 606	10 463	10 818	-3,3	264	1,6
jałówki	kl. U	13 225	12 816	13 489	13 072	3,2	301	-0,9
jałówki	kl. U 2	13 404	12 388	13 672	12 636	8,2	301	7,5
jałówki	kl. U 3	13 140	13 101	13 403	13 363	0,3	301	-6,4
jałówki	kl. R	12 579	12 690	12 830	12 944	-0,9	279	1,2
jałówki	kl. R 2	12 293	12 391	12 539	12 639	-0,8	268	4,9
jałówki	kl. R 3	12 524	12 648	12 775	12 901	-1,0	281	1,0
jałówki	kl. R 4	12 893	12 944	13 151	13 203	-0,4	286	-0,4
jałówki	kl. O	12 257	12 242	12 502	12 487	0,1	245	0,8
jałówki	kl. O 2	11 893	11 999	12 130	12 239	-0,9	222	-1,0
jałówki	kl. O 3	12 494	12 340	12 744	12 587	1,2	255	3,3
jałówki	kl. O 4	12 486	12 457	12 736	12 706	0,2	283	2,9
			Północny					
byki do 2 lat	kl. U	13 081	13 330	13 342	13 596	-1,9	370	2,8
byki do 2 lat	kl. U 2	13 081	13 339	13 342	13 606	-1,9	370	1,8
byki do 2 lat	kl. U 3	-	13 252	-	13 517	-100,0	-	-100,0
byki do 2 lat	kl. R	13 196	13 243	13 460	13 508	-0,4	342	1,0
byki do 2 lat	kl. R 2	13 080	13 198	13 342	13 462	-0,9	331	0,0
byki do 2 lat	kl. R 3	13 395	13 390	13 663	13 658	0,0	363	-1,3
byki do 2 lat	kl. O	13 062	13 061	13 323	13 322	0,0	312	1,6
byki do 2 lat	kl. O 2	13 046	13 057	13 307	13 318	-0,1	299	0,3

Departament Rynków Rolnych

byki do 2 lat	kl. O 3	13 090	13 072	13 352	13 334	0,1	336	0,3
byki > 2 lat	kl. R 3	13 513	13 266	13 783	13 532	1,9	412	3,2
byki > 2 lat	kl. O 3	13 313	12 910	13 579	13 168	3,1	378	3,4
krowy	kl. R	11 285	11 287	11 511	11 513	0,0	349	3,5
krowy	kl. R 2	11 210	11 458	11 434	11 687	-2,2	330	1,3
krowy	kl. R 3	11 241	11 185	11 465	11 408	0,5	329	-1,0
krowy	kl. R 4	11 407	11 421	11 635	11 650	-0,1	400	9,1
krowy	kl. O	10 875	10 879	11 093	11 097	0,0	284	-1,7
krowy	kl. O 2	10 574	10 734	10 785	10 949	-1,5	260	-2,2
krowy	kl. O 3	11 063	10 952	11 284	11 171	1,0	298	-0,2
krowy	kl. O 4	11 012	10 988	11 232	11 207	0,2	331	-0,5
krowy	kl. P	10 283	10 219	10 489	10 423	0,6	241	0,4
krowy	kl. P 1	9 631	9 503	9 824	9 693	1,3	218	0,1
krowy	kl. P 2	10 749	10 817	10 964	11 033	-0,6	258	-0,9
krowy	kl. P 3	11 267	11 366	11 492	11 593	-0,9	297	-1,7
jałówki	kl. U	12 921	11 757	13 179	11 992	9,9	320	-3,0
jałówki	kl. U 2	12 921	-	13 179	-	-	320	-
jałówki	kl. U 3	-	11 757	-	11 992	-100,0	-	-100,0
jałówki	kl. R	12 055	12 274	12 296	12 519	-1,8	289	-4,0
jałówki	kl. R 2	12 186	12 202	12 430	12 446	-0,1	254	-9,5
jałówki	kl. R 3	12 015	12 352	12 256	12 599	-2,7	296	-1,4
jałówki	kl. R 4	11 983	12 057	12 222	12 298	-0,6	337	-0,5
jałówki	kl. O	11 697	11 752	11 931	11 987	-0,5	251	-0,4
jałówki	kl. O 2	11 648	11 709	11 881	11 944	-0,5	231	-0,4
jałówki	kl. O 3	11 757	11 926	11 992	12 165	-1,4	267	1,2
jałówki	kl. O 4	11 623	11 351	11 855	11 578	2,4	293	-3,2

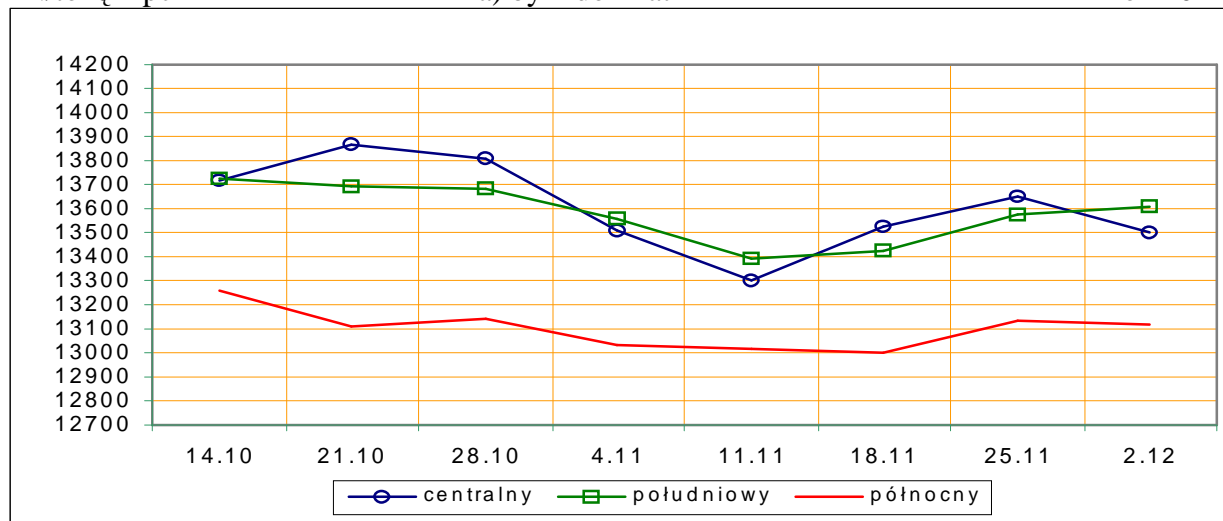
*- z uwagi na ustawy o obowiązkach nieidentyfikacji danych, ceny nie podano.

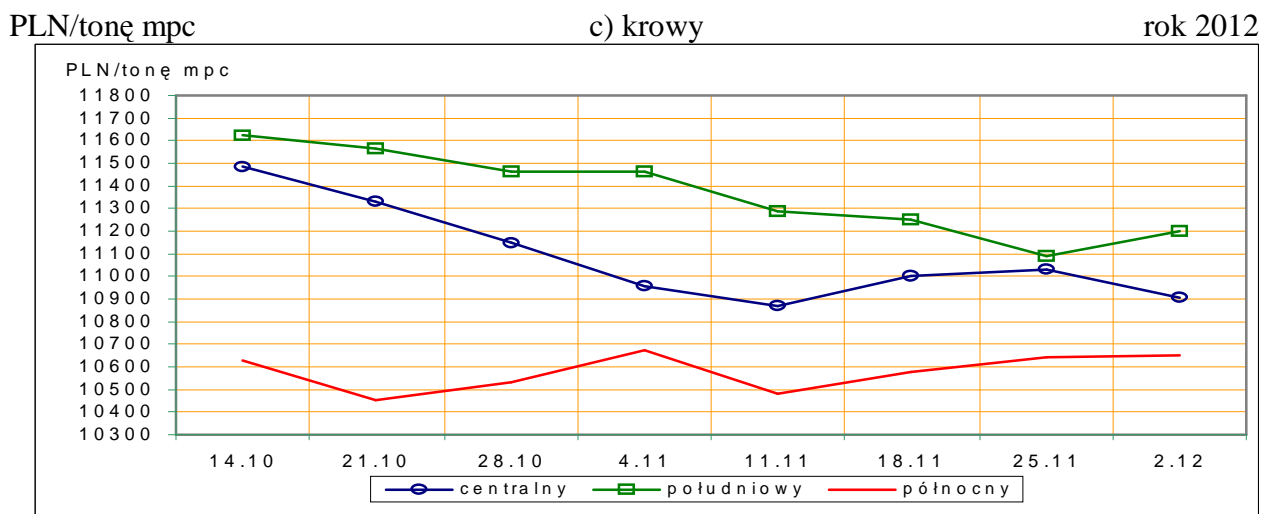
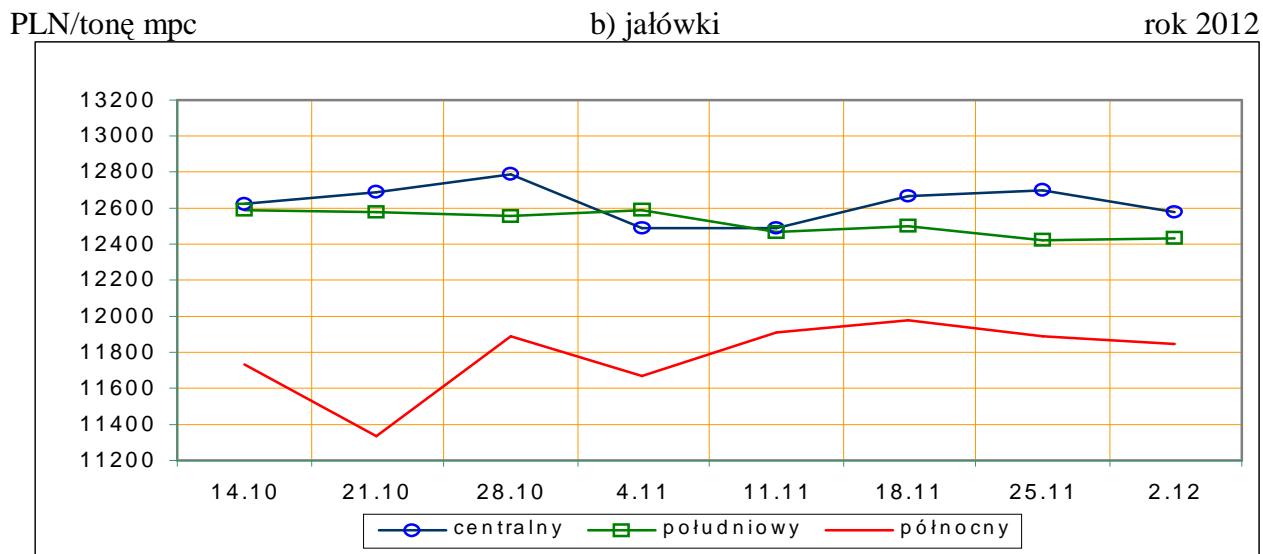
Rys.3. Średnie ceny zakupu bydła rzeźnego wg makroregionów.

PLN/tonę mpc

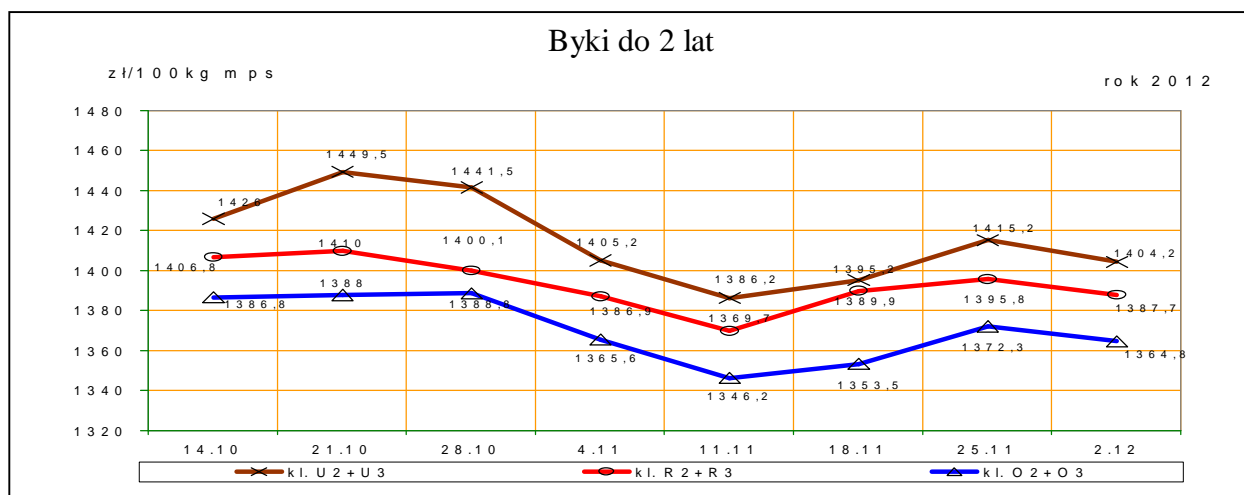
a) byki do 2 lat

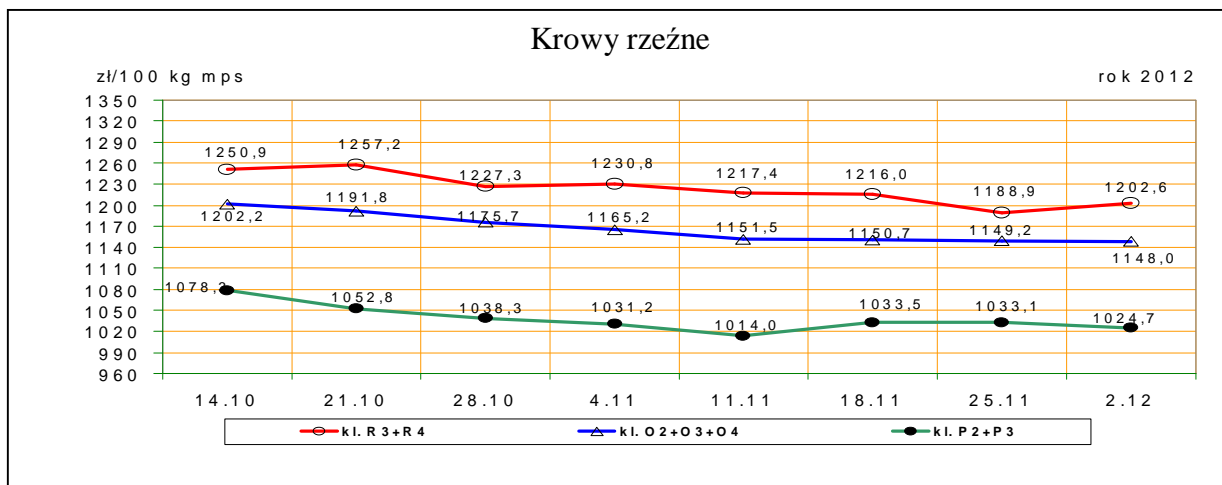
rok 2012





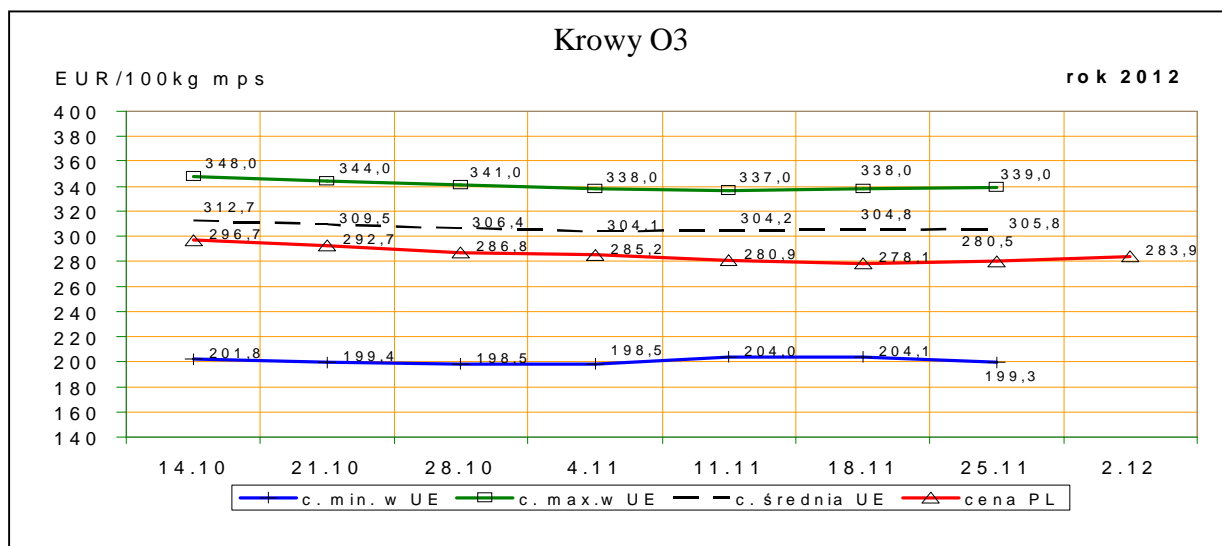
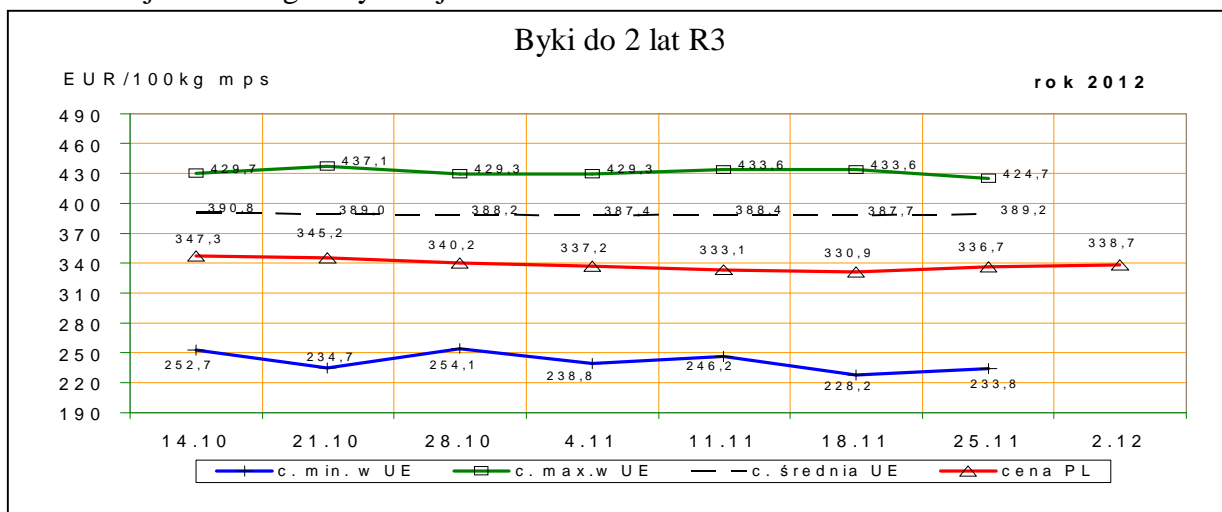
Rys. 4. Średnie krajowe ceny zakupu młodych byków i krow rzeźnych wg badanych klas jakości





1.3 Ceny bydła w Polsce na tle cen w Unii Europejskiej

Rys. 5. Ceny zakupu młodych byków kl. R3 i krow rzeźnych kl. O3 w Polsce* na tle cen pozostałych krajów UE wg klasyfikacji EUROP.



*- wg kursu 1 EURO=4,10066PLN

1.4 Ceny bydła w Unii Europejskiej²

Tablica 5. Średnia wspólnotowa cena rynkowa tusz od młodego bydła męskiego wraz z % ceny referencyjnej

EUR/100 kg tusz schłodzonych				
Kraj	47/12	46/12	zmiana tyg.	% ceny referencyjnej
UE	396,23	394,86	1,38	178,16%

Tablica 5a. Średnia cena rynkowa tusz od młodego bydła męskiego w państwach członkowskich UE

EUR/100 kg tusz schłodzonych					
Kraj	47/12	46/12	Kraj	47/12	46/12
Belgia	350,18	350,17	Luksemburg	391,26	391,33
Bułgaria			Węgry	290,20	295,72
Czechy	342,69	342,90	Malta		
Dania	407,19	403,47	Holandia	342,50	345,31
Niemcy	414,01	414,01	Austria	394,70	390,95
Estonia	352,46		Polska	335,21	330,37
Grecja	431,66	433,70	Portugalia	363,06	362,93
Hiszpania	379,43	376,93	Rumunia	250,03	256,25
Francja	390,12	388,42	Słowenia	373,84	374,64
Irlandia	381,94	379,53	Słowacja	345,15	357,53
Włochy	411,84	409,29	Finlandia	393,11	391,18
Cypr			Szwecja	365,04	387,82
Litwa	229,00	258,43	Wielka Brytania	456,84	452,99
Łotwa	314,67	313,02	Północna Irlandia	410,27	406,91

Tablica 6. Ceny wybranych kategorii i klas jakościowych bydła w państwach członkowskich UE
euro/100kg tusz schłodzonych

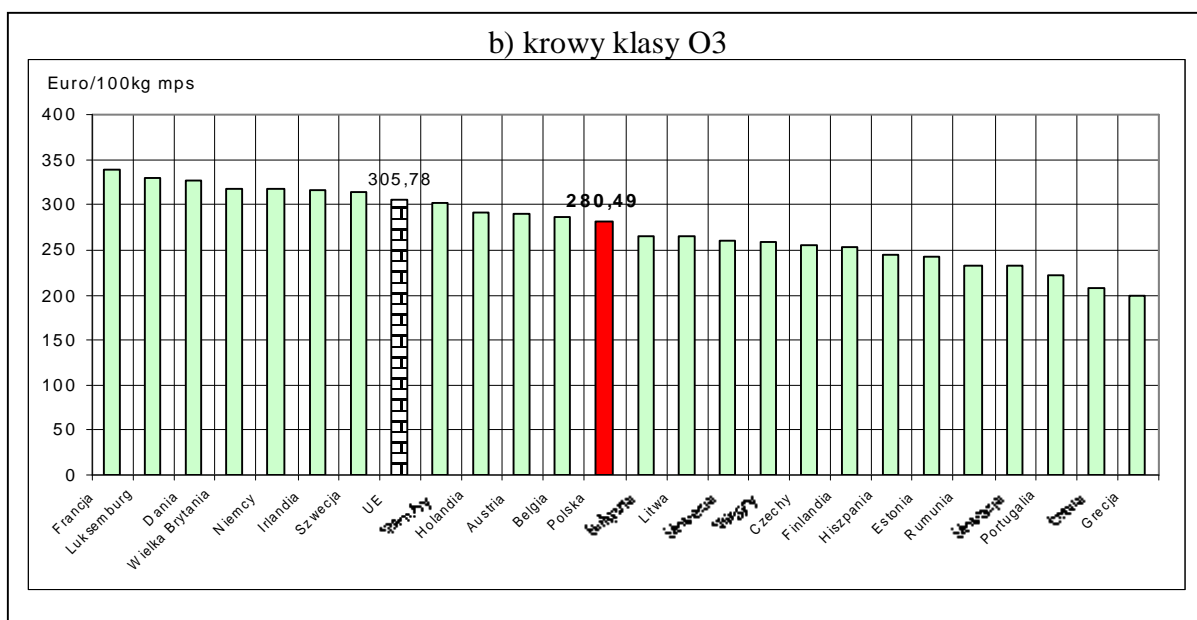
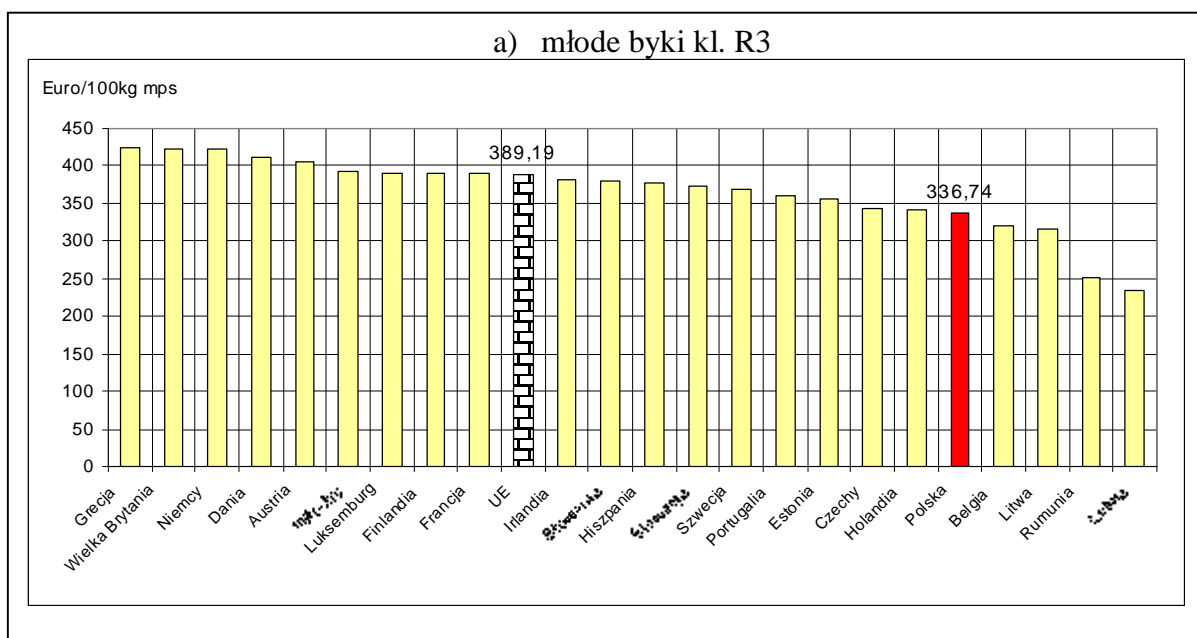
Kraj	Byki do 2 lat R3		Krowy O3		Jalówki R3	
	47/12	46/12	47/12	46/12	47/12	46/12
Belgia	320,65	320,74	287,07	287,44	337,00	336,00
Bułgaria			265,92	245,55		
Czechy	342,77	343,68	255,08	251,56	291,12	293,36
Dania	410,57	407,34	326,90	324,75	385,49	382,67
Niemcy	421,26	421,26	317,22	317,22	386,58	385,56
Estonia	357,00		243,02	241,99	336,05	
Grecja	424,74	433,60	199,33	204,11	448,59	421,00
Hiszpania	376,92	374,23	244,62	244,10	388,92	392,54
Francja	390,00	388,00	339,00	338,00	414,00	413,00
Irlandia	381,40	377,40	316,74	317,12	396,02	392,59
Włochy	392,52	389,71	301,35	300,41	396,45	403,36
Cypr						
Łotwa	233,77	258,43	207,63	217,22	222,20	
Litwa	315,87	318,97	265,17	258,05	245,73	254,22
Luksemburg	391,31	378,57	330,65	324,67	388,77	385,43
Węgry			258,16	260,16	268,31	288,93
Malta						
Holandia	341,39	349,15	292,45	291,48	302,29	336,74

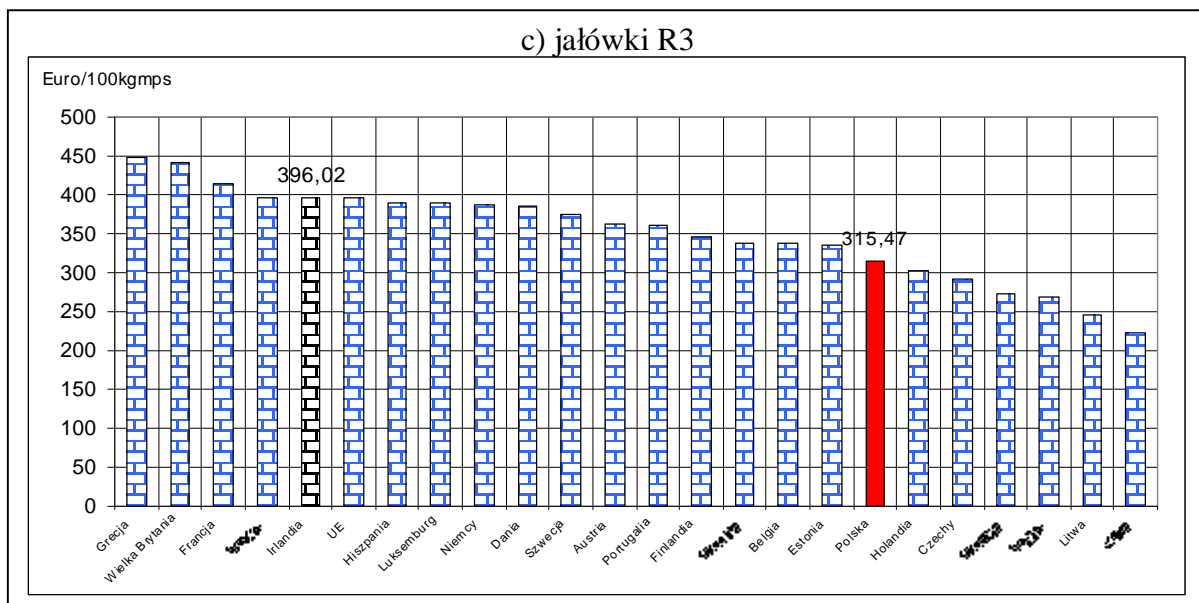
² Źródło: Biuletyn Komisji Europejskiej - Market prices "carcasses" Beef and veal;
<http://ec.europa.eu/agriculture/markets/beef/prica/index.htm>

Departament Rynków Rolnych

Austria	406,10	400,84	290,32	294,29	362,33	363,16
Polska	336,74	330,92	280,49	278,10	315,47	311,69
Portugalia	361,10	362,00	221,70	221,00	359,50	358,50
Rumunia	252,14	228,23	233,03	227,48		
Słowenia	380,35	380,68	260,16	259,20	337,98	334,61
Słowacja	373,30	373,30	232,07	228,51	273,29	253,92
Finlandia	390,75	391,98	252,93	254,63	345,66	350,16
Szwecja	367,97	386,22	313,91	307,79	375,05	377,29
Wielka Brytania	422,45	421,49	317,37	315,52	441,63	438,72
UE	389,19	387,69	305,78	304,79	395,46	395,97
PL/UE w klasie [%]	86,5	85,4	91,7	91,2	79,8	78,7
PL/UE kateg. og. [%]	84,9	83,5	91,6	91,3	77,5	77,0

Rys. 6 Graficzny obraz cen bydła w ubojniach w Unii Europejskiej w tygodniu 47/2012





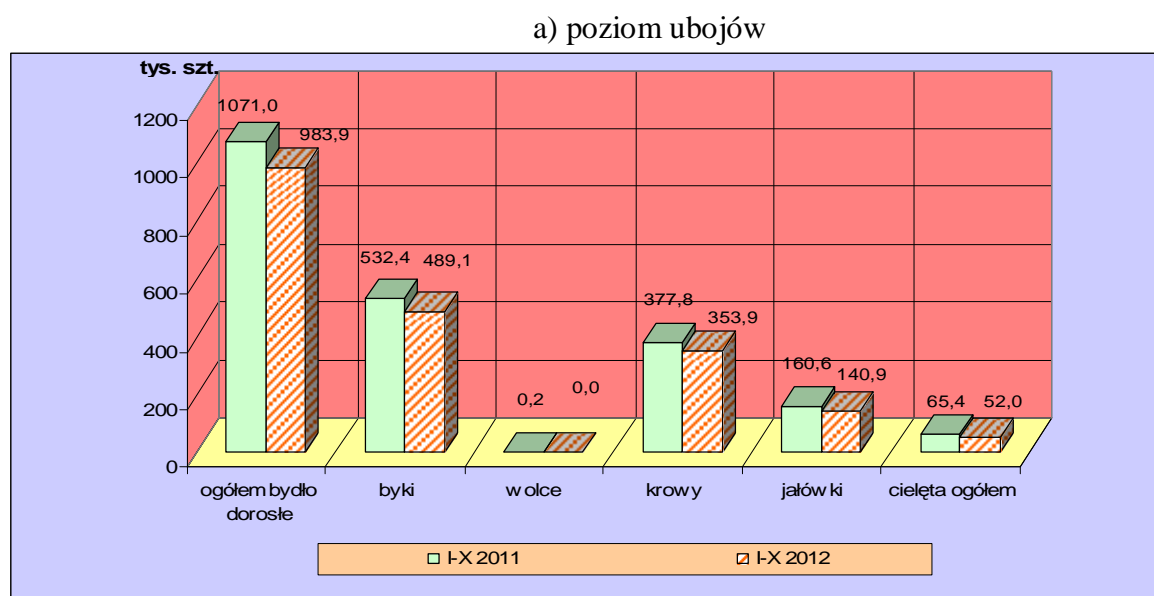
1.3 Uboje bydła rzeźnego w Polsce

Tablica 7. Liczba ubojów przemysłowych bydła dojrzałego w Polsce w okresie I-X 2012 i 2011 oraz roczna zmiana poziomu ubojów*

Kategoria	I-X 2011	I-X 2012		Roczna zmiana ubojów [%]
	ubój [szt]	ubój [szt]	udział [%]	
Bydło ogółem	1070956	983944	100,0	-8,1
w tym: byki	532425	489133	49,7	-8,1
wolce	156	24	0,0	-84,6
krowy	377779	353908	36,0	-6,3
jałówki	160596	140879	14,3	-12,3

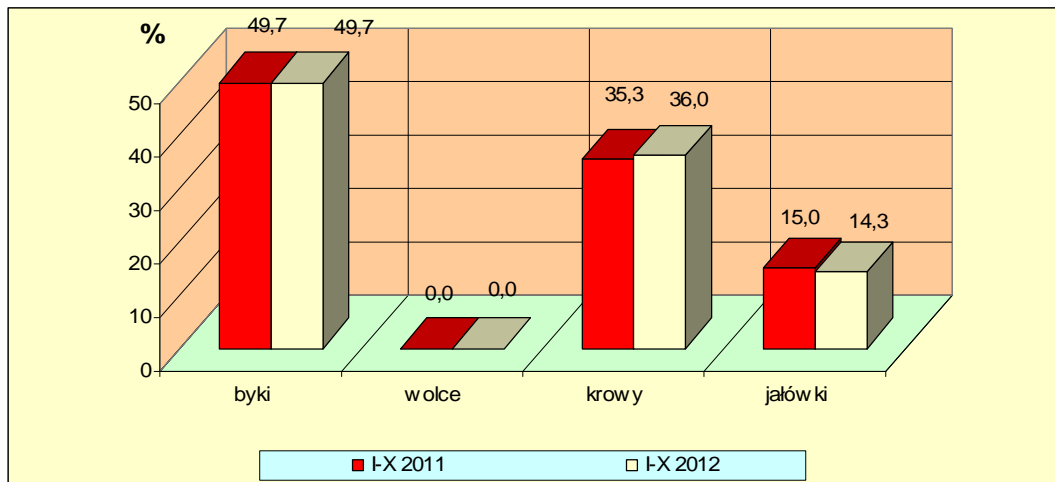
* źródło: wg danych GUS

Rys. 8. Uboje bydła dojrzałego i cieląt w Polsce w okresie I-X 2012 i 2011 wg kategorii*



* źródło: wg wstępnych danych GUS

b) struktura ubojów

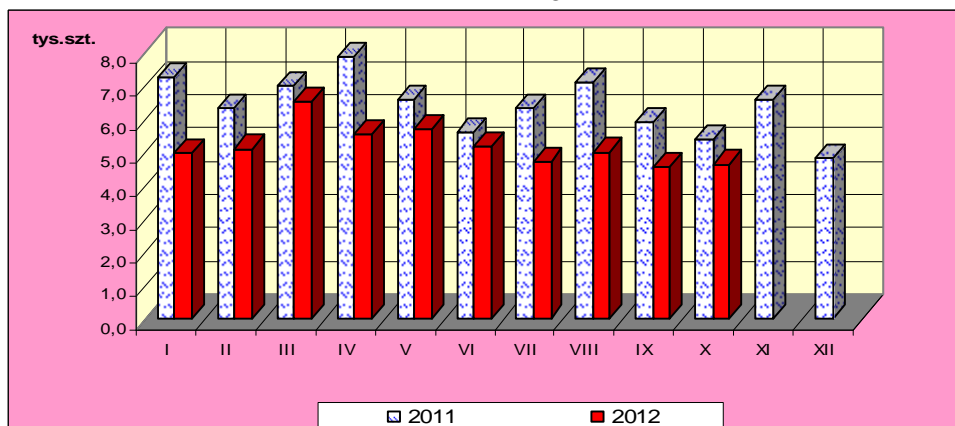


* źródło – wg danych GUS

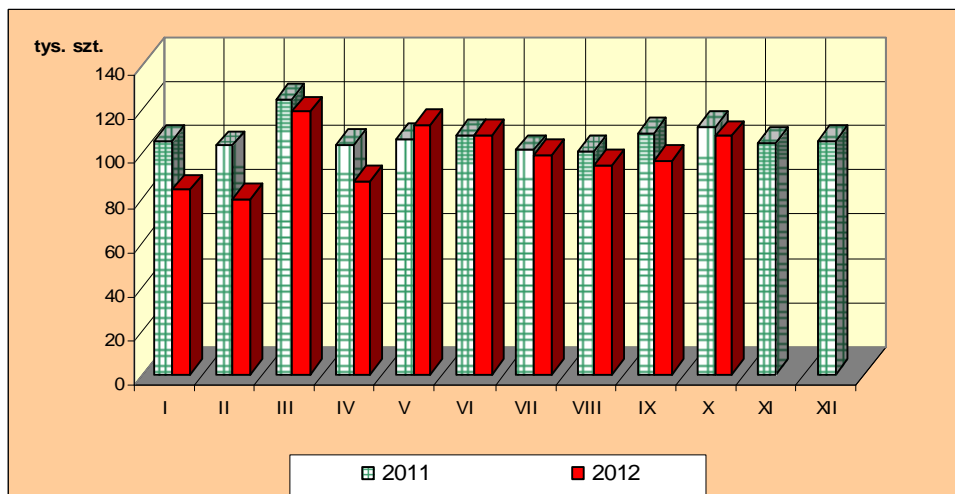
Rys. 9. Miesięczny poziom ubojów bydła w Polsce w latach 2011-2012 wg miesięcy (wg danych GUS)

Uwaga: Część tabelaryczna w wydaniu EXCEL.

a) cielęta ogółem



b) bydło dojrzałe ogółem



Departament Rynków Rolnych

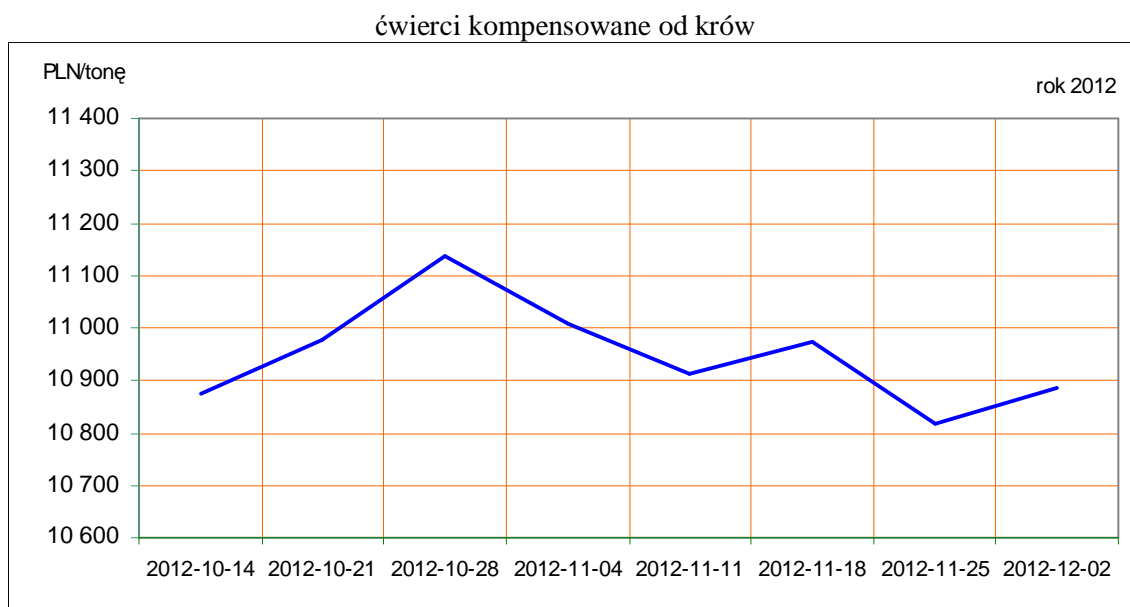
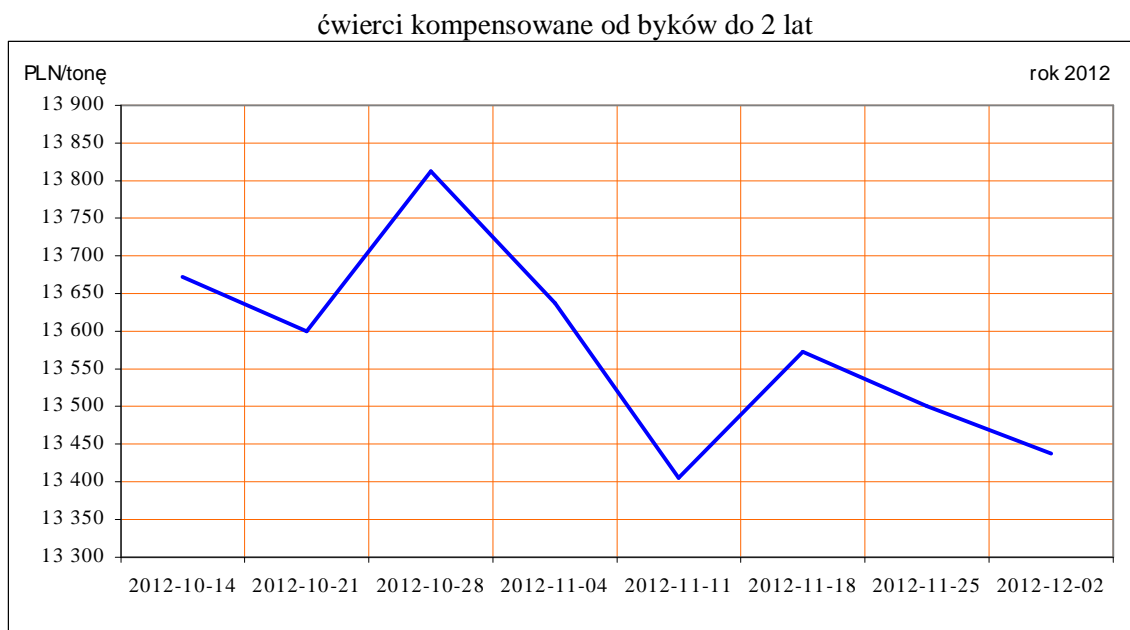
1. Ceny sprzedaży wołowiny w zakładach mięsnych

Tablica 10. Średnie ceny i struktura sprzedaży ćwierci wołowych w ubojniach bydła na rynek wewnętrzny dla Polski oraz wg makroregionów

TOWAR	CENA [zł/tona]			Struktura sprzedaży			Wielkość sprzedaży zmiana tyg. [%]**
	2012-12-02	2012-11-25	Zmiana tyg. [%]	2012-12-02	2012-11-25	Zmiana tyg. [%]	
POLSKA							
Ćwierci od byków do 2 lat - OGÓLEM	13 454	13 515	-0,5	100,00	100,00	--	-0,70
ćwierci przednie	12 839	12 753	0,7	8,25	1,14	621,37	616,34
ćwierci tylne	15 598	15 644	-0,3	3,02	1,05	188,53	186,52
ćwierci kompensowane	13 438	13 501	-0,5	88,73	97,81	-9,28	-9,91
Ćwierci od krów rzeźnych - OGÓLEM	10 887	10 820	0,6	100,00	100,00	--	-1,07
ćwierci przednie	--	--	--	0,00	0,00		
ćwierci tylne	--	12 000	--	0,00	0,17	-100,00	-100,00
ćwierci kompensowane	10 887	10 818	0,6	100,00	99,83	0,17	-0,90
CENTRALNY							
Ćwierci od byków do 2 lat - OGÓLEM	13 255	13 418	-1,2	100,00	100,00	--	-4,56
ćwierci przednie	12 892	12 904	-0,1	15,84	1,77	792,24	751,58
ćwierci tylne	14 367	14 979	-4,1	3,51	1,46	139,61	128,69
ćwierci kompensowane	13 278	13 403	-0,9	80,66	96,76	-16,64	-20,44
Ćwierci od krów rzeźnych - OGÓLEM	10 993	10 950	0,4	100,00	100,00	--	-12,31
ćwierci przednie	--	--	--	0,00	0,00		
ćwierci tylne	--	12 000	--	0,00	0,39	-100,00	-100,00
ćwierci kompensowane	10 993	10 946	0,4	100,00	99,61	0,39	-11,96
POŁUDNIOWY							
Ćwierci od byków do 2 lat - OGÓLEM	13 726	13 722,3	0,0	100,00	100,00	--	-3,92
ćwierci przednie	11 959	12 172	-1,7	1,43	0,70	104,99	96,96
ćwierci tylne	17 235	17 313	-0,4	3,97	0,88	349,24	331,63
ćwierci kompensowane	13 605	13 701	-0,7	94,60	98,42	-3,88	-7,65
Ćwierci od krów rzeźnych - OGÓLEM	10 948	10 764	1,7	100,00	100,00	--	10,33
ćwierci przednie	--	--	--	0,00	0,00		
ćwierci tylne	--	--	--	0,00	0,00		
ćwierci kompensowane	10 948	10 764	1,7	100,00	100,00	0,00	10,33
PÓLNOCNY							
Ćwierci od byków do 2 lat - OGÓLEM	13 502	13 381	0,9	100,00	100,00	--	19,57
ćwierci przednie	--	--	--	0,00	0,00		
ćwierci tylne	--	--	--	0,00	0,00		
ćwierci kompensowane	13 502	13 381	0,9	100,00	100,00	0,00	19,57
Ćwierci od krów rzeźnych - OGÓLEM	10 624	10 651	-0,3	100,00	100,00	--	3,91
ćwierci przednie	--	--	--	0,00	0,00		
ćwierci tylne	--	--	--	0,00	0,00		
ćwierci kompensowane	10 624	10 651	-0,3	100,00	100,00	0,00	3,91

* - z uwagi na ustawowy obowiązek nieidentyfikacji danych, ceny nie podano.

Rys. 11. Średnie ceny sprzedaży ćwierci wołowych kompensowanych na rynku wewnętrznym.



Tablica 11. Średnie ceny sprzedaży elementów mięsa wołowego z przeznaczeniem na rynek wewnętrzny dla Polski oraz w makroregionach w okresie 26.11-2.12.2012

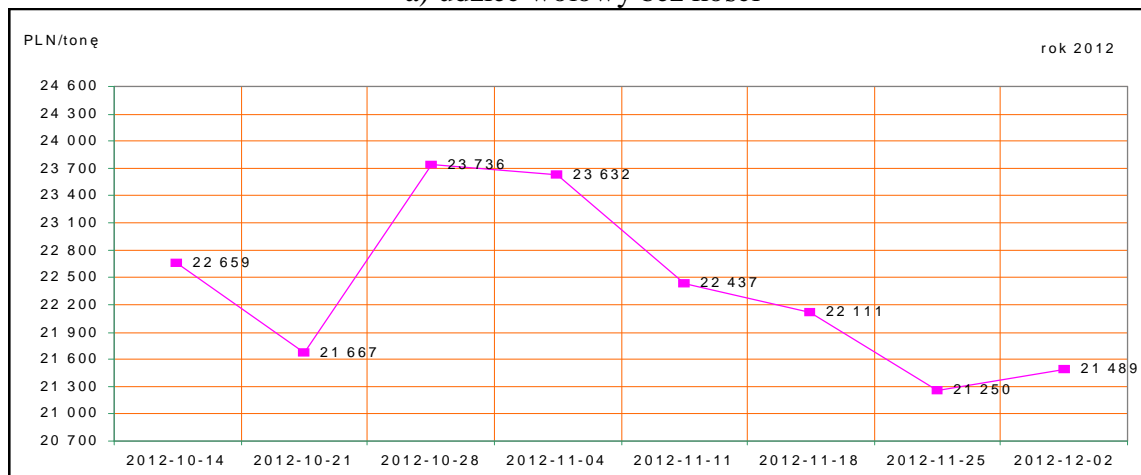
Makroregion	Cena sprzedaży [zł/tonę]		Tygodniowa zmiana ceny [%]	
	rostbef z/k	udziec b/k	rostbef z/k	udziec b/k
Ogółem kraj	25570	21489	2,0	1,1
Południowo-zachodni	25146	23370	-2,6	2,4
Wielkopolski	30078	21695	2,0	-1,3
Północno-zachodni	23628	31685	-2,0	3,6
Północno-wschodni	19783	27216	-35,0	0,3

Departament Rynków Rolnych

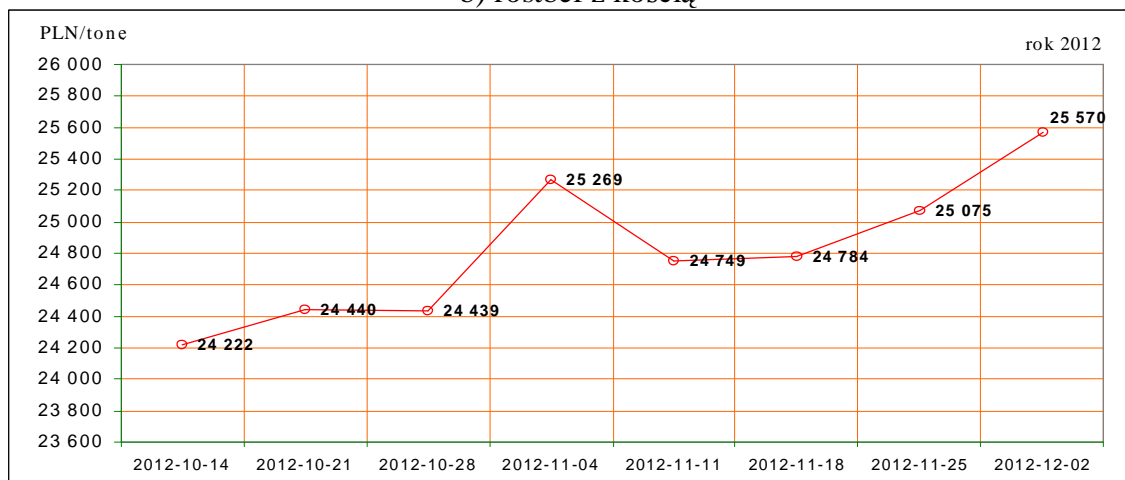
Mazowiecko-lódzki	22968	20956	6,8	6,2
Kujawski	25927	32367	-0,8	2,2
Wschodni-dolny	28119	24047	-1,4	0,7
Południowo-środkowy	20879	18306	0,0	-5,1

*- z uwagi na ustawy o obowiązkach nieidentyfikacji danych, ceny nie podano., b.d. – brak danych

a) udziec wołowy bez kości



b) rostbef z kością



2. Ceny wołowiny na krajowych giełdach towarowych

Tablica 12. Ceny zawartych transakcji giełdowych na mięso wołowe

Towar	Parametry jakościowe	Data	Giełda	Cena (zł/t)	Ilość (t)	Lokalizacja	Pochodzenie przeznaczenie	miana ceny w %
MIEŚO WOŁOWE								

Objaśnienia: lc. - loco, fr. - franco, mag. - magazyn sprzedającego, gr. - granica, imp. - import, skl. cel. - skład celny
 Współpracujemy z następującymi giełdami towarowymi:

1. Giełda Paliwowo-Rolna „Rol-Petrol” w Łodzi („Rol-Petrol”-Łódź) tel. (042) 636-87-38, 636-60-94; 2. Warszawska Giełda Towarowa S.A. (WGT-Warszawa) tel. (022) 670-17-64, fax. 670-13-68.

3. Ceny bydła³ na targowiskach

Tablica 13. Średnie krajowe ceny bydła uzyskane w transakcjach targowiskowych*

Kategoria informacji	Tydzień**		Zmiana tygodniowa w %
	02.12.12	25.11.12	
cielęta 60-100 kg			
cena min. w zł/kg	9,50	9,50	0,0
cena max. w zł/kg	16,00	16,00	0,0
cena średnia w zł/kg	12,59	11,88	6,0
szacunkowa podaż w szt	366	401	-8,7
szacunkowa sprzedaż w szt	311	319	-2,5
wsk. warunków atmosferycznych *	2,31	2,38	
młode bydło opasowe			
cena min. w zł/kg	4,70	4,70	0,0
cena max. w zł/kg	8,50	8,20	3,7
cena średnia w zł/kg	6,97	7,13	-2,2
szacunkowa podaż w szt	182	208	-12,5
szacunkowa sprzedaż w szt	97	123	-21,1
wsk. warunków atmosferycznych *	2,60	2,43	
krowy wybrakowane			
cena min. w zł/kg	3,50	3,50	0,0
cena max. w zł/kg	4,90	5,00	-2,0
cena średnia w zł/kg	4,35	4,52	-3,8
szacunkowa podaż w szt	525	464	13,1
szacunkowa sprzedaż w szt	318	269	18,2
wsk. warunków atmosferycznych *	2,60	2,50	

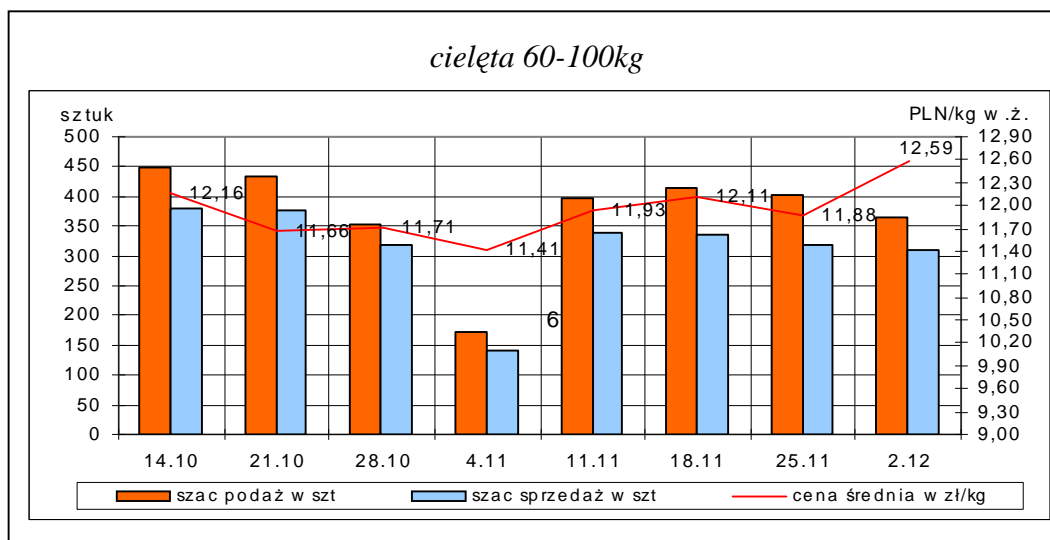
*- wsk. war. atmosferycznych zawiera się między liczbą 1 a 3 i jest średnią arytmetyczną z zanotowanych na targowiskach w dniu badań, jednego z trzech stopni pogody: 1-zła, 2-przeciętna i 3-dobra.

**-ostatni dzień badanego tygodnia,

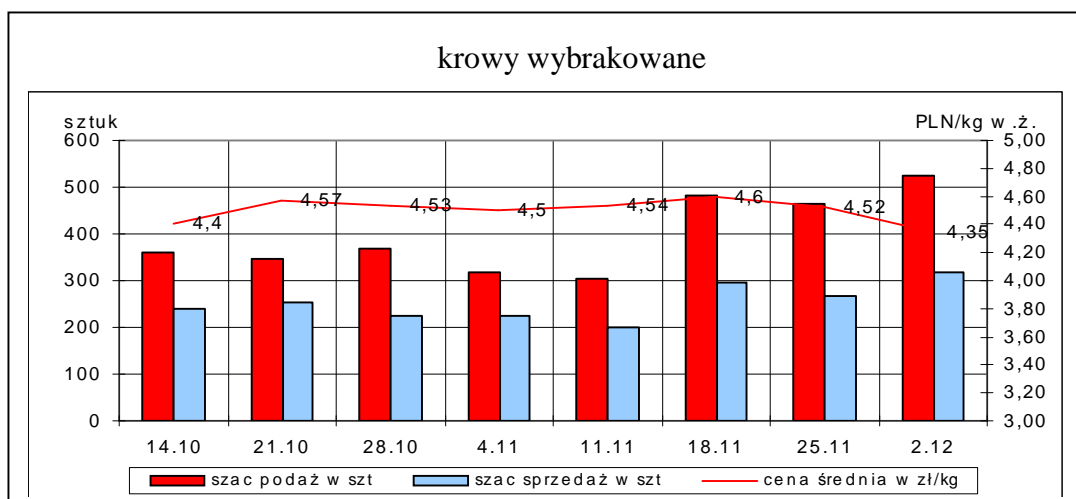
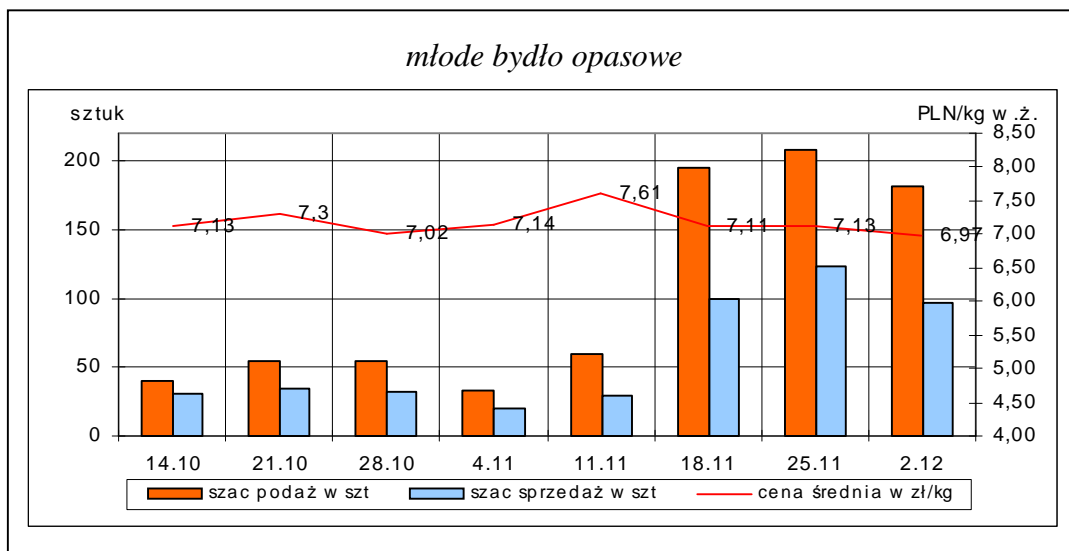
Uwaga! Tablice zawierające dane z cenami i obrotami bydła w handlu targowiskowym wg województw oraz dla każdego targowiska zawarte są w wydaniu EXCEL-owskim biuletynu.

***- duży wzrost podaży młodego bydła opasowego oraz krów wynika z poszerzenia badań od dnia 12.11.2012 o duże targowisko w woj. świętokrzyskim (Wola Łągowska)

Rys. 12. Ceny bydła w handlu targowiskowym oraz poziom sprzedaży w roku 2012



³ - dla kategorii bydła występującego w cyklu produkcyjnym żywca wołowego



Metodyka badań targowiskowych

Notowania cen bydła na targowiskach realizowane są w 13 województwach w kraju (oprócz ⁴: lubuskiego, opolskiego i zachodnio-pomorskiego) na maksymalnie 90 reprezentatywnych targowiskach.

Pod pojęciem targowisko rozumiany jest zorganizowany rynek lokalny, którego dominującymi uczestnikami są okoliczni producenci rolni.

Prezentowane ceny są cenami średnimi arytmetycznymi obliczonymi z odnotowanej liczby zawartych transakcji, tylko dla bydła w określonym wieku i przedziale wagowym:

1. cielęta do chowu lub na rzeź o wadze 60 – 100 kg, zarówno buhajki jak i jałówki,
2. młode bydło opasowe do 1 roku o wadze 200 – 300 kg,
3. krowy wybrakowane po selekcji i starsze powyżej 6 lat

Zestawienie cen dotyczy ostatniego tygodnia, natomiast na poszczególnych targowiskach badania cen dokonywane są raz w tygodniu, raz na dwa tygodnie lub raz w miesiącu (w zwyczajowo przyjęty dzień targowy lub w jeden z kilku dni targowych).

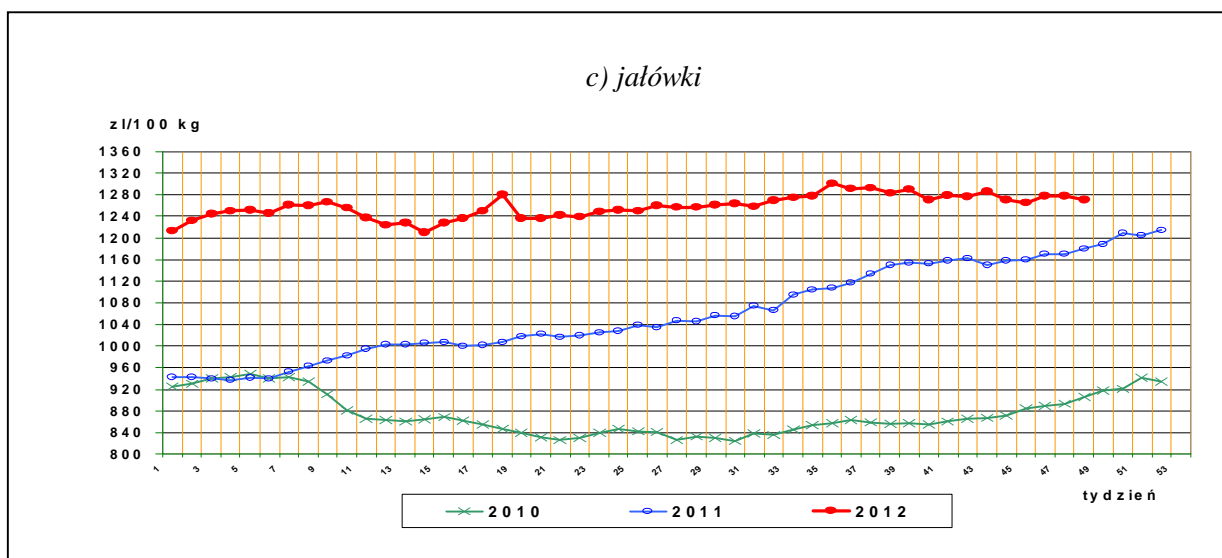
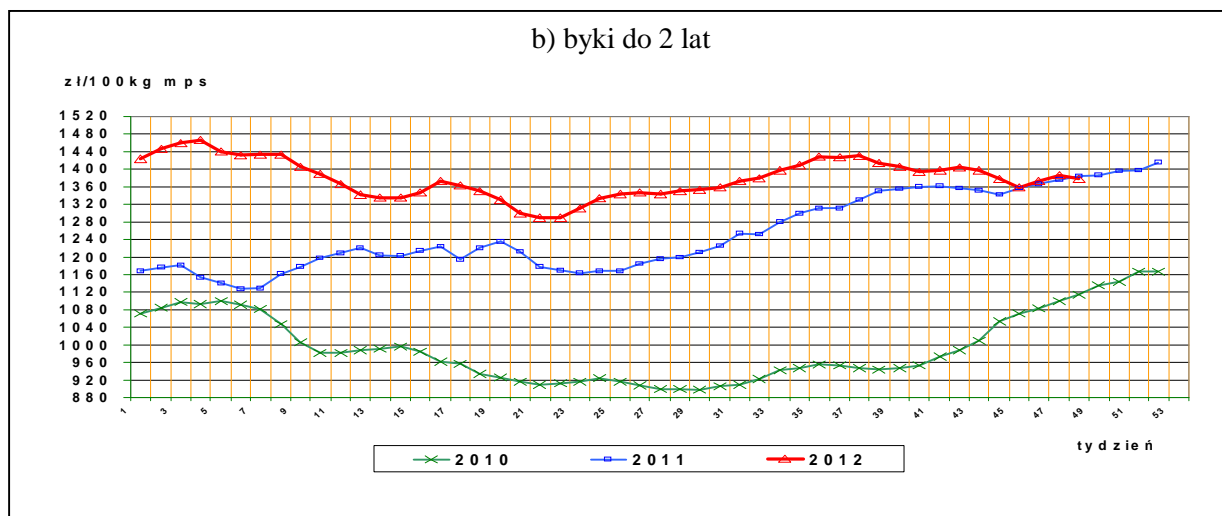
Obroty na większości tych rynków mają charakter lokalny. Ceny notowane są już nawet przy pojedynczej transakcji każdej z w/w kategorii bydła.

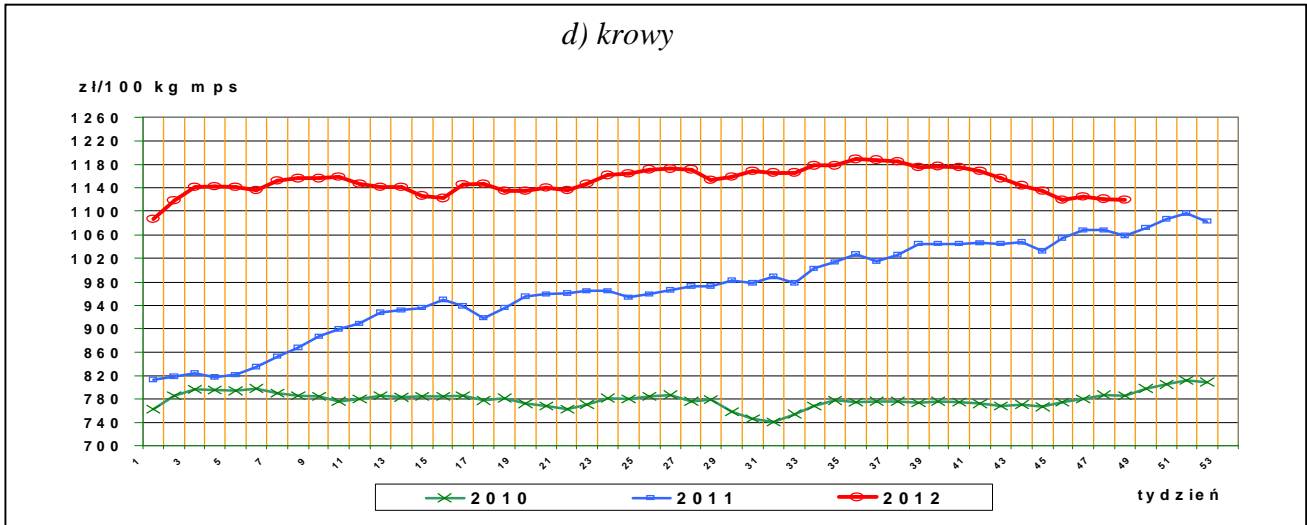
Notowań cen dokonują pracownicy Ośrodków Doradztwa Rolniczego

⁴ w w/w województwach bydło w handlu targowiskowym nie występuje bądź ma charakter incydentalny

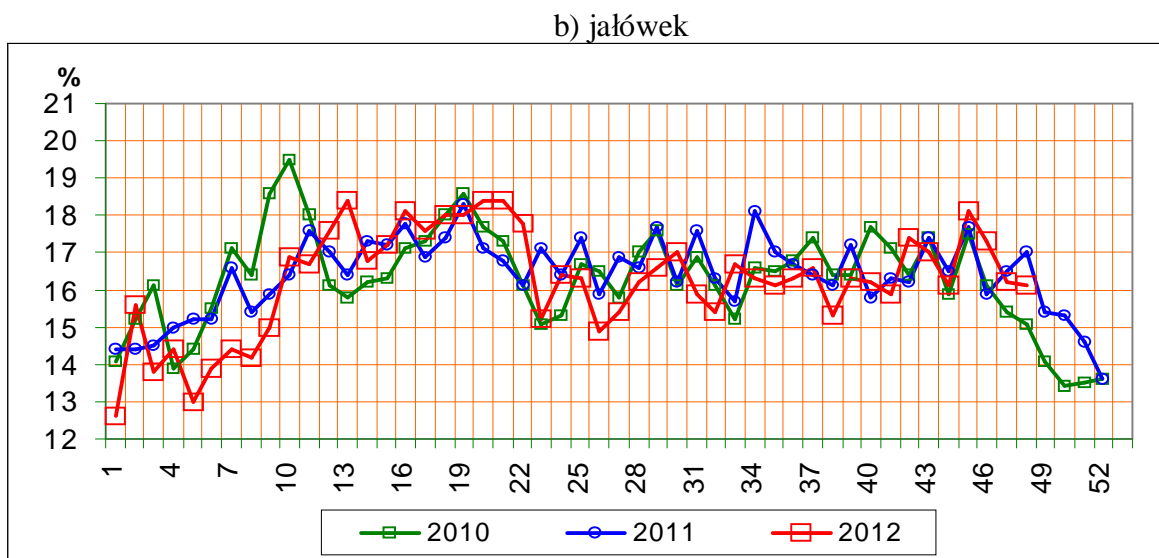
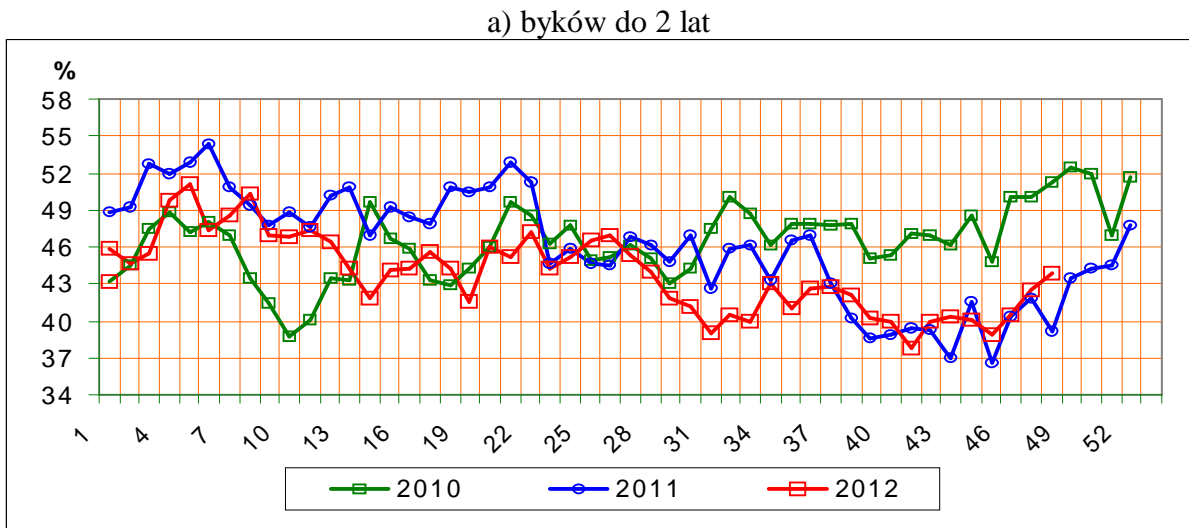
III. Graficzna prezentacja cen w roku 2012 na tle lat 2011 i 2010

Rys.13. Ceny zakupu bydła rzeźnego

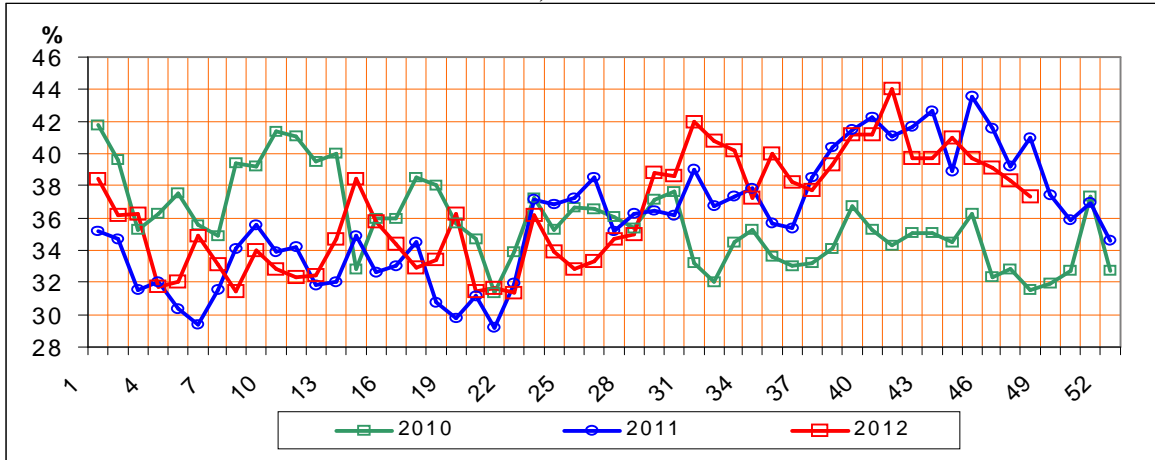




Rys.14. Struktura uboju bydła rzeźnego w Polsce

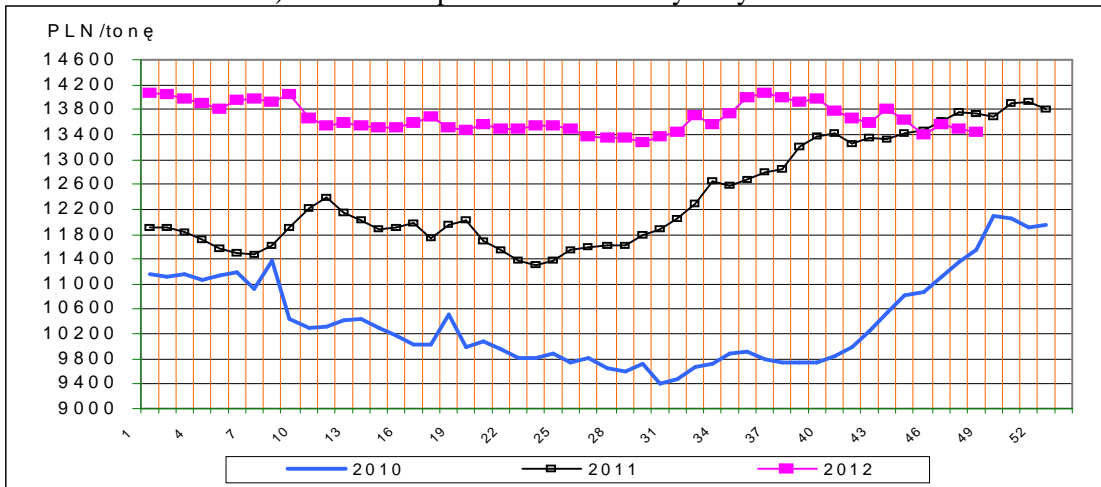


c) krów

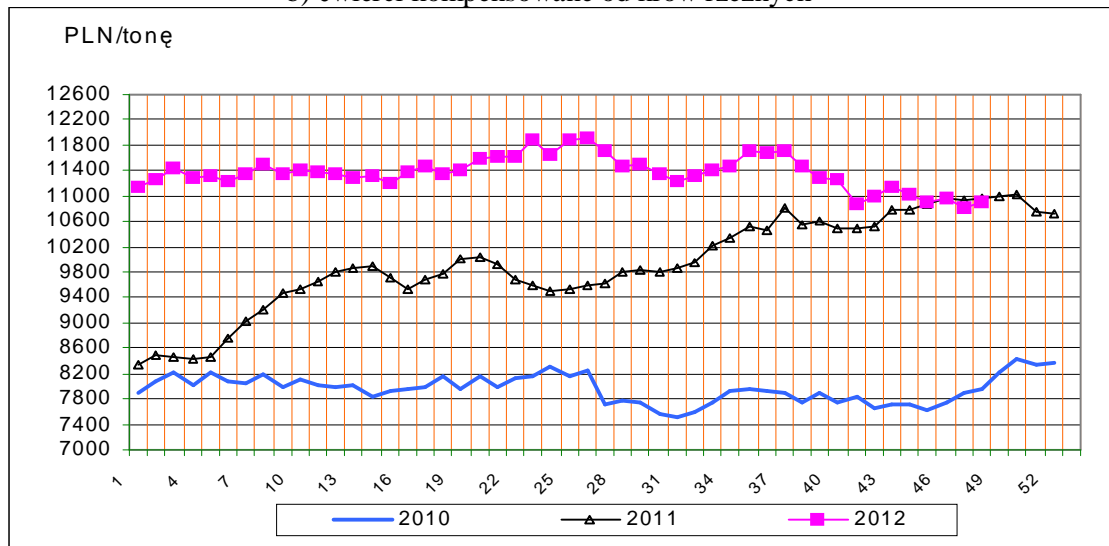


Rys.15. Ceny sprzedaży ćwierci wołowych w zakładach mięsnych

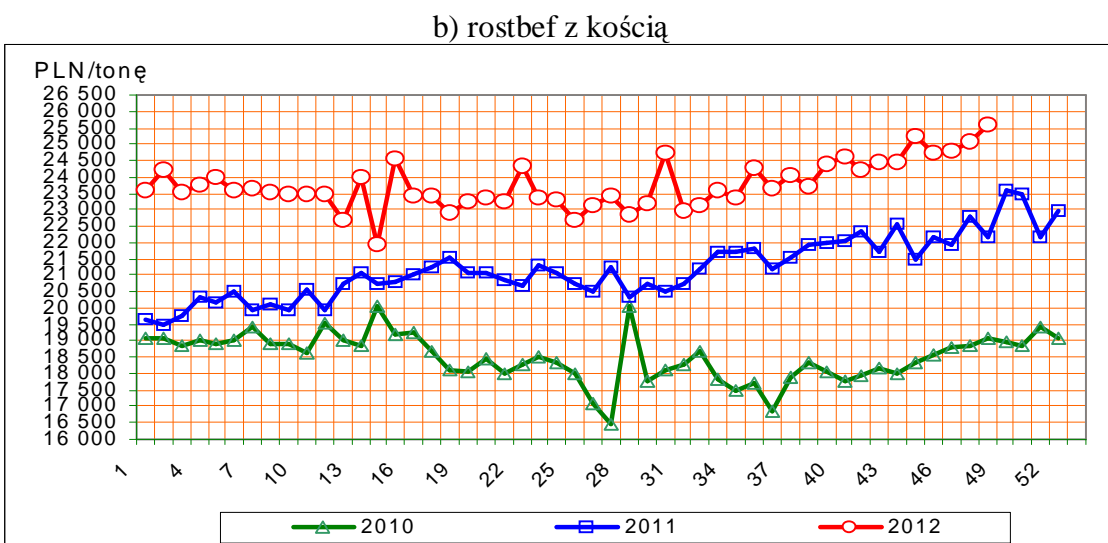
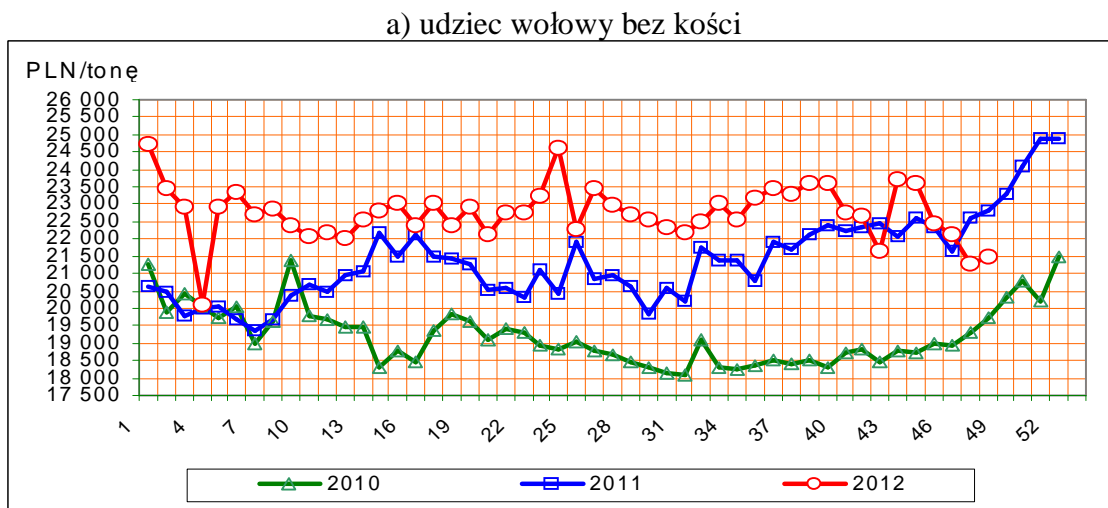
a) ćwierci kompensowane od młodych byków



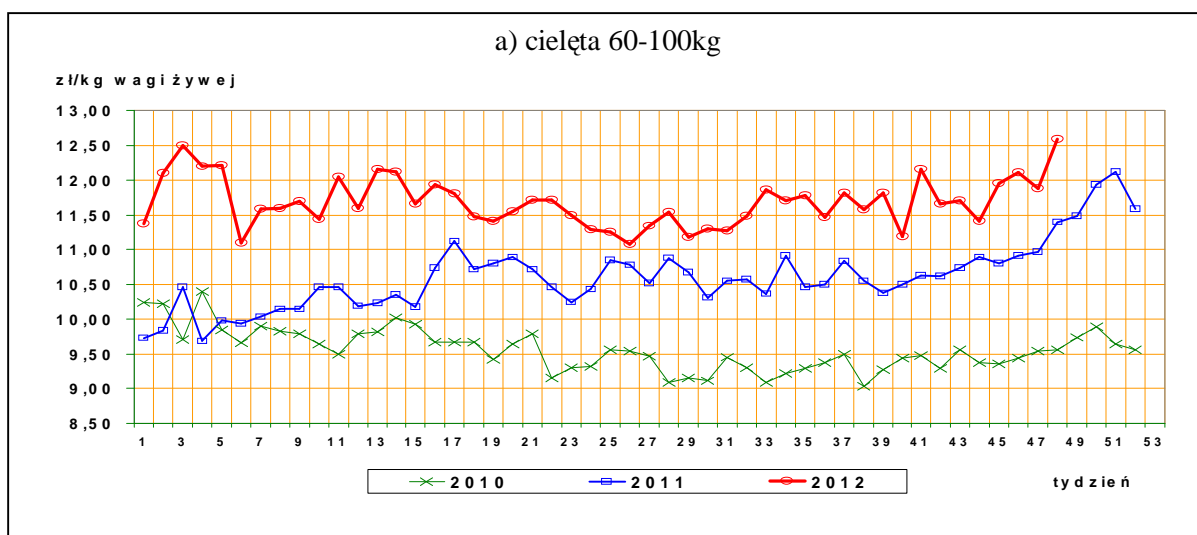
b) ćwierci kompensowane od krów rzeźnych

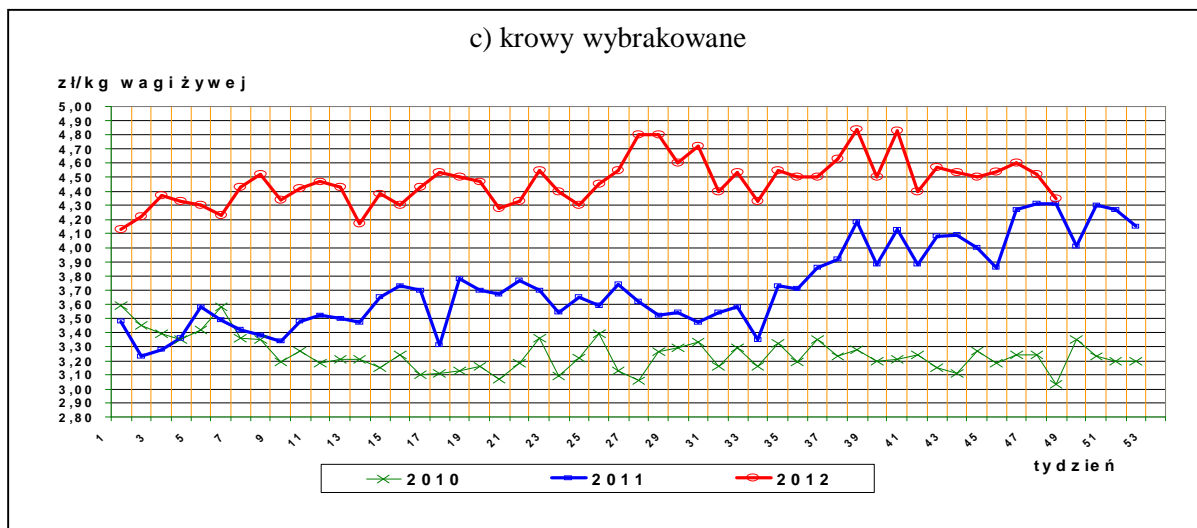
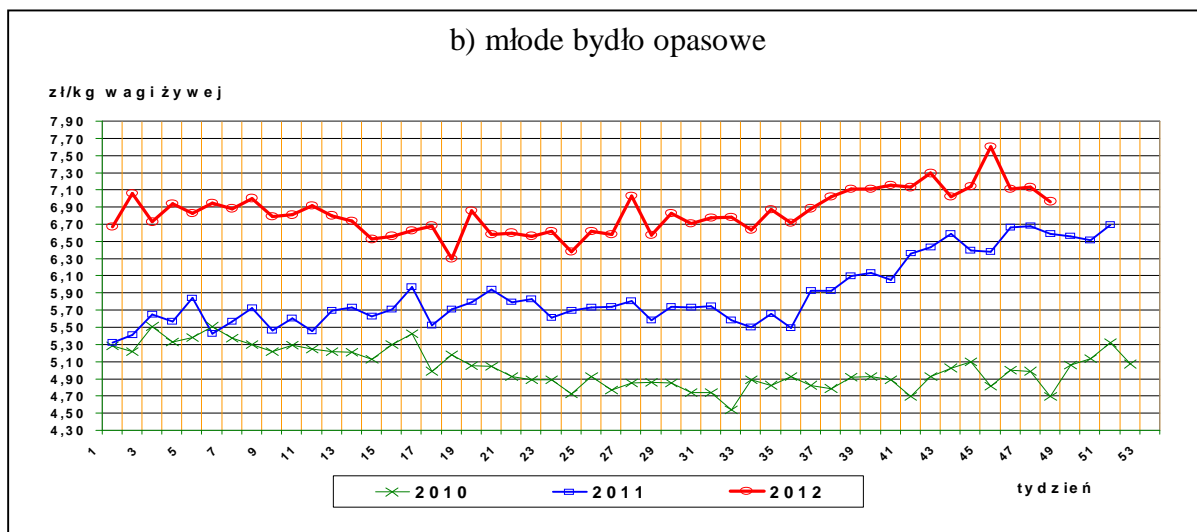


Rys.16. Ceny sprzedaży elementów wołowiny



Rys17. Ceny bydła na targowiskach





IV. Analiza handlu zagranicznego wołowiną

Informacje dotyczące zasad i procedur handlu zagranicznego na rynku wołowiny i cielęciny można odnaleźć na stronie internetowej Agencji Rynku Rolnego, pod adresem:

http://www.arr.gov.pl/index.php?option=com_content&view=article&id=41&Itemid=46

1. Dopłaty eksportowe krajów Unii Europejskiej do wołowiny i żywca wołowego*

Tablica 14. Dopłaty eksportowe Unii Europejskiej do wołowiny i żywca wołowego (poziom subsydiów obowiązujący od 2 września 2012 roku, wg rozporządzenia Komisji (UE) Nr 859/2012.

EUR/100kg

Kategoria mięsa	Kod produktu	Kierunek eksportu	
		Kraje przeznaczenia**	Kraje przeznaczenia***
Mięso świeże lub chłodzone			

Departament Rynków Rolnych

tusze ze zw. płci męskiej	0201 10 00 9130	0,00	0,00
ćwiartki przednie ze zw. płci męskiej	0201 20 30 9110	0,00	0,00
ćwiartki zadnie ze zw. płci męskiej	0201 20 50 9110	0,00	0,00
Mięso drobne świeże o zaw. pow.78% mięsa	0201 30 00 9060	0,00	0,00
Mięso drobne mrożone o zaw. pow. 78% mięsa	0202 30 90 9200	0,00	0,00

Euro/100kg

<i>Kategoria bydła</i>	<i>Kod produktu</i>	<i>Kierunek eksportu</i>
<i>Bydło hodowlane czystej rasy</i>		
jałówki od 250 kg do 30 miesięcy	0102 10 10 9140	0,00 EUR do wszystkich miejsc przeznaczenia (państwa trzecie, inne terytoria, zaopatrzenie i miejsce przeznaczenia uważane za wywóz ze Wspólnoty)
Krowy od 250 kg do 30 miesięcy	0102 10 30 9140	

*- źródło : FAMMU/FAPA

***) Turcja, Ukraina, Białoruś, Mołdowa, Rosja, Gruzja, Armenia, Azerbejdżan, Kazachstan, Turkmenia, Uzbekistan, Tadżykistan, Kirgizja, Maroko, Algieria, Tunezja, Libia, Liban, Syria, Irak, Iran, Izrael, Zachodni Brzeg Jordanu/Strefa Gazy, Jordania, Arabia Saudyjska, Kuwejt, Bahrajn, Katar, Zjednoczone Emiraty Arabskie, Oman, Jemen, Pakistan, Sri Lanka, Myanmar (Birma), Tajlandia, Wietnam, Indonezja, Filipiny, Chiny, Korea Północna, Hongkong, Sudan, Mauretania, Mali, Burkina Faso, Niger, Czad, Republika Zielonego Przylądka, Senegal, Gambia, Gwinea Bissau, Gwinea, Sierra Leone, Liberia, Wybrzeże Kości Słoniowej, Ghana, Togo, Benin, Nigeria, Kamerun, Republika Środkowoafrykańska, Gwinea Równikowa, Wyspy Świętego Tomasza i Książęca, Gabon, Kongo, Kongo (Republika Demokratyczna), Ruanda, Burundi, Wyspa Świętej Heleny z przyległościami, Angola, Etiopia, Erytrea, Dżibuti, Somalia, Uganda, Tanzania, Seszele z przyległościami, Brytyjskie Terytorium Oceanu Indyjskiego, Mozambik, Mauritius, Komory, Majotta, Zambia, Malawi, Republika Południowej Afryki, Lesotho i Egipt.

***) Albania, Chorwacja, Bośnia i Hercegowina, Serbia, Kosowo, Czarnogóra, Była Jugosłowiańska Republika Macedonii.

Tablica 15. Polski handel zagraniczny końmi oraz mięsem końskim, bydłem żywym oraz mięsem wołowym w okresie I-IX 2012r. *(dane tymczasowe, mogą ulec zmianie)*

a) eksport/ wywóz

CN	Nazwa towaru	EKSPORT/WYWÓZ			
		Wartość [tys. EUR]		Wolumen [tony]	
		<i>I-IX 2011r.</i>	<i>I-IX 2012r.</i>	<i>I-IX 2011r.</i>	<i>I-IX 2012r.</i>
0101	Konie żywe	16 470	15 791	8 562	7 953
0102	Bydło żywe	76 801	73 866	35 209	27 245
0201	Mięso wołowe świeże lub chłodzone	517 968	536 157	170 949	164 710
0202	Mięso wołowe mrożone	91 460	105 827	29 911	33 514
0205	Mięso końskie	25 566	25 075	9 176	8 600

b) import

CN	Nazwa towaru	IMPORT/PRZYWÓZ	
		Wartość [tys. EUR]	Wolumen [tony]

Departament Rynków Rolnych

		<i>I-IX 2011r.</i>	<i>I-IX 2012r.</i>	<i>I-IX 2011r.</i>	<i>I-IX 2012r.</i>
0101	Konie żywe	1 036	2 294	613	1 058
0102	Bydło żywe	14 745	20 823	6 588	8 940
0201	Mięso wołowe świeże lub chłodzone	18 875	18 278	5 717	5 770
0202	Mięso wołowe mrożone	11 059	7 936	4 081	2 539
0205	Mięso końskie	86	1 261	48	698

c) saldo

CN	Nazwa towaru	SALDO	
		Wartość [tys. EUR]	
		<i>I-IX 2011r.</i>	<i>I-IX 2012r.</i>
0101	Konie żywe	15 434	13 498
0102	Bydło żywe	62 056	53 044
0201	Mięso wołowe świeże lub chłodzone	499 093	517 880
0202	Mięso wołowe mrożone	80 400	97 891
0205	Mięso końskie	25 480	23 814

Tablica 16. Kierunki, wolumen oraz **ceny eksportu/wywozu** bydła żywego oraz wołowiny z Polski w okresie I-IX 2012r. (dane wstępne).

a) bydło żywe ogółem (CN 0102)

Kraj	Wartość [tys. EUR]	Wolumen [szt.]	EUR/kg
Niderlandy	20 442	105 016	2,71
Włochy	21 842,6	68 269	3,29
Hiszpania	4 237	21 163	2,76
Chorwacja	7 173	16 968	2,72
Bośnia i Hercegowina	2 641	10 661	2,49
Litwa	5 992	7 090	1,60
Belgia	1 054	5 319	3,42
Grecja	4 486	3 985	2,06
Rosja	4 046	1 898	4,04
Uzbekistan	1 386	653	4,34
Republika Czeska	69	390	1,38
Węgry	230	229	1,90
Irlandia	52	201	3,73
Niemcy	151	192	2,58
Malta	31	153	3,51
Słowenia	10	29	2,44
Francja	20	20	1,72
Słowacja	3,4	3	1,77
Ukraina	0,4	1	2,33
OGÓLEM	73 866	242 240	2,71

Departament Rynków Rolnych

b) bydło żywe do 80kg - cielęta (CN 01022910)

Kraj	Wartość [tys. EUR]	Wolumen [szt.]	EUR/kg
Niderlandy	15412	82038	3,38
Włochy	10 566	37 732	3,83
Hiszpania	2 974	14 858	2,77
Belgia	938	4 732	3,42
Bośnia i Hercegowina	623	3 162	2,54
Chorwacja	185	710	3,72
Irlandia	52	201	3,73
Malta	31	153	3,51
Słowenia	6	25	3,11
OGÓLEM	30 787	143 611	3,42

c) mięso wołowe świeże, chłodzone (CN 0201)

Kraj	Wartość [tys. EUR]	Wolumen [ton]	EUR/kg
Niderlandy	93 984	32 592	2,88
Turcja	83 962	31 429	2,67
Włochy	110 983	30 108	3,69
Niemcy	61 827	20 047	3,08
Hiszpania	44 185	13 257	3,33
Rosja	15 190	5 582	2,72
Francja	22 059	5 108	4,32
Wielka Brytania	18 547	4 040	4,59
Dania	11 448	3 183	3,60
Grecja	9 063	2 773	3,27
Republika Czeska	10 946	2 590	4,23
Słowacja	8 641	2 328	3,71
Izrael	7 217	1 726	4,18
Irlandia	6 114	1 632	3,75
Macedonia	4 131	1 477	2,80
Austria	3 126	929	3,37
Belgia	4 302	875	4,91
Szwecja	3 720	868	4,28
Portugalia	3 087	777	3,98
Uzbekistan	2 123	513	4,14
Chorwacja	1 552	495	3,14
Estonia	1 507	401	3,75
Finlandia	2 803	332	8,45
Węgry	1 077	262	4,11
Bośnia i Hercegowina	588	231	2,54
Cypr	609	207	2,94
Litwa	627	173	3,62
Kosowo	421	158	2,67
Rumunia	516	145	3,55
Łotwa	463	116	3,98
Kazachstan	386	111	3,47

Departament Rynków Rolnych

Egipt	161	51	3,15
Czarnogóra	120	40	3,01
Bułgaria	99	36	2,75
Malta	108	24	4,55
Turkmenistan	55	20	2,73
Słowenia	47	10	4,52
Norwegia	2,0	3,1	0,64
Luksemburg	6,1	1,2	5,21
OGÓLEM	536 157	164 710	3,26

d) mięso wołowe mrożone (CN 0202)

Kraj	Wartość [tys. EUR]	Wolumen [ton]	EUR/kg
Niderlandy	11 128	3 794	2,93
Niemcy	9 503	3 458	2,75
Rosja	8 625	3 123	2,76
Szwecja	11 997	2 968	4,04
Francja	7 733	2 565	3,02
Wielka Brytania	6 591	2 146	3,07
Hiszpania	4 907	1 642	2,99
Włochy	5 204	1 521	3,42
Irlandia	4 059	1 144	3,55
Uzbekistan	4 626	1 124	4,12
Estonia	3 145	1 091	2,88
Bułgaria	2 886	1 018	2,83
Dania	3 205	949	3,38
Grecja	3 121	819	3,81
Izrael	4 110	809	5,08
Kazachstan	1 727	590	2,93
Rumunia	1 119	529	2,11
Węgry	1 472	526	2,80
Majotta	1 027	439	2,34
Belgia	1 214	393	3,09
Republika Czeska	999	369	2,70
Malta	1 214	279	4,35
Cypr	933	267	3,50
Litwa	573	263	2,18
Luksemburg	84	178	0,48
Austria	540	173	3,13
Turkmenistan	460	164	2,80
Chorwacja	432	144	3,00
Słowacja	570	136	4,18
Łotwa	330	135	2,45
Ghana	57	97	0,59
Bośnia i Hercegowina	152	81	1,88
Turcja	435	68	6,38
Finlandia	503	66	7,68
Macedonia	181	63	2,88
Słowenia	125	51	2,43
Wybrzeże Kości Słoniowej	23	46	0,51
Albania	73	45	1,60

Departament Rynków Rolnych

Portugalia	117	39	3,00
Azerbejdżan	99	38	2,59
Liberia	15	25	0,60
Senegal	22	24	0,90
Bermudy	65	21	3,03
Egipt	50	18	2,77
Tadżykistan	46	18	2,56
Kosowo	21	18	1,19
Norwegia	3,1	0,2	16,05
OGÓLEM	105 827	33 514	3,16

Tablica 17. Kierunki, wolumen oraz **ceny importu/przywozu** bydła żywego oraz wołowiny do Polski w okresie I-IX 2012r. (dane wstępne)

a) bydło żywe ogółem (CN 0102)

Kraj	Wartość [tys. EUR]	Wolumen [szt.]	EUR/szt
Litwa	1 881	8 028	234
Słowacja	3 447	6 039	571
Rumunia	2 125	5 662	375
Niemcy	5 839	3 565	1 638
Włochy	990	3 436	288
Dania	2 492	1 720	1 449
Republika Czeska	1 675	1 457	1 150
Niderlandy	1 822	1 226	1 486
Belgia	291	211	1 380
Francja	193	105	1 838
Turks i Caicos	22,2	65	341
Węgry	39	62	637
Estonia	7,3	25	290
Szwajcaria	0,5	3	167
OGÓLEM	20 823	31 604	659

b) bydło żywe do 80kg (cieleta) CN 01022910)

Kraj	Wartość [tys. EUR]	Wolumen [szt.]	EUR/szt
Litwa	12 111	5 577	217
Rumunia	937	290	323
Estonia	73	25	290
OGÓLEM	13 120	5 892	223

c) mięso wołowe świeże, chłodzone (CN 0201)

Kraj	Wartość [tys. EUR]	Wolumen [ton]	EUR/kg
Słowacja	2 688	1 539	1,75
Republika Czeska	3 040	919	3,31
Wielka Brytania	2 639	846	3,12
Litwa	2 559	792	3,23
Irlandia	3 372	632	5,33
Niemcy	1 700	562	3,03

Departament Rynków Rolnych

Dania	845	296	2,86
Niderlandy	630	136	4,63
Hiszpania	97	11,1	8,76
Argentyna	224	10,8	20,77
Stany Zjednoczone Ameryki	194	8,8	22,14
Brazylia	122	5,8	20,88
Francja	80	4,2	19,07
Rumunia	42	3,2	12,98
Włochy	14,5	2,0	7,46
Belgia	2,8	0,7	3,96
Nowa Zelandia	11,9	0,7	17,83
Botswana	3,9	0,3	13,00
Urugwaj	4,2	0,3	14,32
Iran	5,9	0,3	22,28
Chile	2,0	0,1	19,90
Kanada	0,3	0,01	39,38
OGÓLEM	18 278	5 770	3,17

d) mięso wołowe mrożone (CN 0202)

Kraj	Wartość [tys. EUR]	Wolumen [ton]	EUR/kg
Republika Czeska	2 028	611	3,32
Irlandia	1 662	555	3,00
Wielka Brytania	1 020	515	1,98
Niemcy	870	302	2,88
Niderlandy	606	242	2,50
Francja	542	108	5,01
Słowacja	288	45	6,42
Dania	140	35	4,05
Belgia	107	32	3,35
Nowa Zelandia	397	28	14,04
Litwa	61	20	3,04
Węgry	19	15	1,27
Rumunia	69	15	4,71
Argentyna	97	8,4	11,56
Estonia	11	3,9	2,78
Urugwaj	6,4	0,6	10,13
Finlandia	0,9	0,5	1,76
Włochy	4,8	0,5	10,10
Brazylia	0,9	0,4	2,09
Hiszpania	2,6	0,2	12,26
Iran	1,8	0,2	8,48
Austria	0,3	0,04	7,13
Stany Zjednoczone Ameryki	0,9	0,04	23,58
OGÓLEM	7 936	2 539	3,13

V. Informacje statystyczne (dane GUS)

Tablica 18. Pogłowie bydła w Polsce

Lp. *Kategoria*

Czerwiec 2012

Grudzień 2012

Departament Rynków Rolnych

	<i>tys. szt. lub %</i>	<i>roczna zmiana [% , pkt %]</i>	<i>tys. szt. lub %</i>	<i>roczna zmiana [%]</i>
<i>Liczba bydła</i>				
<i>Bydło ogółem</i>	5776,8	+0,3		
cielęta do 1 roku	1468,8	-0,9		
bydło 1-2 lata	1343,9	+3,4		
bydło >2lat	2964,1	-0,6		
krowy	2578,0	-1,8		
w tym: - mleczne	2441,2	-1,3		

Struktura stada w %

Cielęta do 1 roku	25,4	-0,3 pkt %
Bydło 1-2 lata	22,3	+0,7pkt %
Krowy	44,6	-1 pkt %
Bydło>2lat	6,7	-0,4pkt

<i>Lp.</i>	<i>Kategoria</i>	Czerwiec 2013		Grudzień 2013	
		<i>tys. szt. lub %</i>	<i>roczna zmiana [% lub pkt%]</i>	<i>tys. szt. lub %</i>	<i>roczna zmiana [%]</i>
<i>Liczba bydła</i>					
	<i>Bydło ogółem</i>				
	cielęta do 1 roku				
	bydło 1-2 lata				
	bydło >2lat				
	krowy				
	w tym: - mleczne				

Struktura stada w %

Cielęta do 1 roku
Bydło 1-2 lata
Krowy
Bydło>2lat

Departament Rynków Rolnych

Tablica 19. Ceny skupu oraz ceny targowiskowe bydła rzeźnego ogółem (bez cieląt) w 2012r. wg GUS* (lata 2004-2010 w wydaniu Excel)

2011													
	I	II	III	IV	V	VI	VII	VIII	IX	X	XI	XII	I-XII
cena skupu	6,59	6,58	6,41	6,32	6,31	6,42	6,45	6,61	6,61	6,46			
cena targowiskowa	6,01	6,22	6,32	6,37	6,31	6,30	6,23	6,24	6,26	6,44			

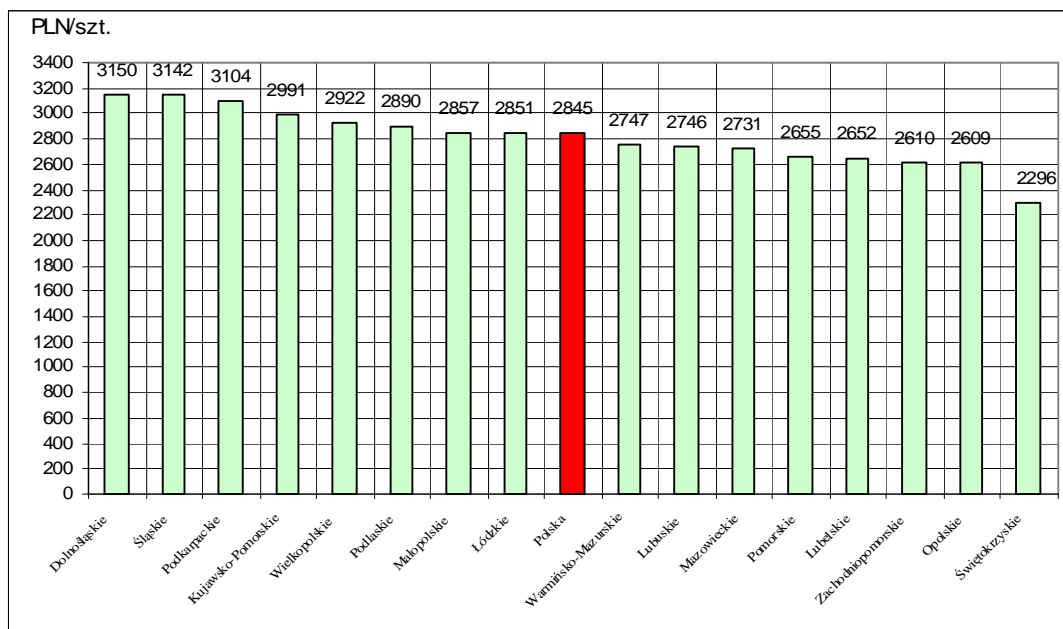
*- w zł/kg w.ż.

Tablica 20. Ceny skupu* krów rzeźnych w Polsce oraz wg województw oraz wg miesięcy w roku 2012

województwo/miesiąc	Styczeń	Luty	Marzec	Kwiecień	Maj	Czerwiec	Lipiec	Sierpień	Wrzesień	Październik	Listopad	Grudzień
	w zł za sztukę											
<i>polka</i>	2732,35	2736,29	2619,19	2771,53	2787,85	2809,89	2740,73	2787,49	2857,16	2844,91		
śląskie	2700,33	2712,72	2801,74	2652,42	3028,94	2897,56	2838,80	2679,32	2775,30	3150,11		
kujawsko-Pomorskie	3072,34	3079,20	3065,65	2955,56	3074,26	3077,53	2921,11	2994,30	3100,44	2991,06		
lubelskie	2734,55	2900,17	3020,83	2938,67	2908,40	2979,31	2920,08	2947,17	2860,66	2651,64		
lubuskie	2574,26	2288,76	2137,89	2521,54	2477,92	2144,53	2723,10	2374,95	2177,89	2746,49		
łódzkie	2927,61	2929,63	1863,26	3006,75	2994,25	3007,46	2808,79	2922,84	2927,48	2850,79		
świętokrzyskie	2739,84	2740,21	2801,98	2834,67	2724,30	2736,83	2802,48	2901,69	2903,75	2856,69		
mazowieckie	2188,59	2503,30	2450,88	2487,58	2478,52	2519,56	2480,54	2701,26	2789,07	2730,69		
podlaskie	2664,10	2550,72	2581,16	2354,25	2904,43	2997,72	2408,84	2816,06	2574,80	2609,03		
opolskie	2920,13	3043,87	2956,42	3059,88	2834,22	2730,44	3039,77	3075,53	3141,51	3104,22		
świętokrzyskie	2796,32	2791,56	2739,98	2903,01	2868,55	3123,20	2925,19	2838,62	2929,59	2889,74		
śląskie	2405,64	2287,91	2359,51	2301,88	2189,66	2487,72	2428,40	2166,75	2481,52	2654,73		
świętokrzyskie	3066,95	3089,67	3078,44	3035,37	2967,25	3132,29	3086,46	3127,56	3185,92	3142,40		
świętokrzyskie	2691,47	2618,56	2433,36	2444,71	2397,84	2230,79	2187,09	2244,56	2329,12	2296,08		
armiański-azurskie	3049,16	2815,24	2757,89	2831,63	2638,33	2723,46	2803,31	2924,75	2895,03	2747,19		
świętokrzyskie	2984,69	2842,10	2905,61	2918,38	2955,93	2839,25	2827,01	2851,16	2898,46	2922,44		
zachodniopomorskie	2655,14	2510,49	2490,97	2391,64	2708,89	2712,86	2611,16	2582,61	2555,55	2609,70		

wg siedziby producenta żywca –wstępne dane GUS

Rys. 18. Graficzny obraz cen skupu (płaconych producentom) krów rzeźnych w Polsce* wg województw w październiku 2012r.



**Tabl. 21 Zestawienie monitorowanych danych w zakresie zakupu i ubojów bydła w latach 2003-2012
(wybrane fragmenty z bazy danych)**

a) ceny zakupu bydła rzeźnego w PLN/kg mpc w układzie miesięcznym, kwartalnym, półrocznym i rocznym.

	I	II	III	IV	V	VI	VII	VIII	IX	X	XI	XII
bydło ogółem	5,24	5,17	5,22	5,34	5,05	5,18	4,85	4,94	4,93	5,07	5,12	5,10
byki do 2 lat (A)	6,22	6,29	6,29	6,25	6,27	6,22	6,09	6,12	6,12	6,05	5,99	5,90
byki >2 lat (B)	6,07	6,03	5,96	5,79	5,71	6,09	6,27	6,13	5,93	5,95	5,77	5,81
wolce (C)	6,03	6,16	6,15	6,12	5,99	0,00	5,86	6,07	0,00	5,57	5,87	5,48
krowy (D)	3,46	3,39	3,38	3,27	3,30	3,27	3,27	3,44	3,74	4,02	3,87	3,76
jałówki (E)	5,92	5,97	5,96	5,88	5,89	5,84	5,70	5,68	5,59	5,57	5,56	5,50
2004												zł/kg mpc
	I	II	III	IV	V	VI	VII	VIII	IX	X	XI	XII
bydło ogółem	5,25	5,46	5,73	5,88	6,77	8,04	7,34	7,32	7,51	7,46	7,27	7,20
byki do 2 lat (A)	6,06	6,17	6,33	6,58	7,69	8,83	8,18	8,10	8,25	8,21	8,16	8,16
byki >2 lat (B)	6,12	6,22	6,32	6,31	7,71	9,02	8,10	8,10	8,08	8,32	8,11	8,15
wolce (C)	0,00	0,00	5,94	0,00	0,00	7,88	0,00	8,50	6,44	7,20	6,87	6,70
krowy (D)	3,85	4,35	4,74	5,07	5,80	7,48	6,47	6,60	6,92	6,86	6,57	6,32
jałówki (E)	5,56	5,65	5,84	6,01	6,69	7,77	7,15	7,04	7,20	7,27	7,18	7,10
2005												zł/kg mpc
	I	II	III	IV	V	VI	VII	VIII	IX	X	XI	XII
bydło ogółem	7,42	7,98	8,16	8,13	8,07	8,21	8,19	8,17	7,98	7,65	7,64	7,51
byki do 2 lat (A)	8,35	8,75	8,82	8,88	8,75	8,89	8,79	8,86	8,76	8,60	8,65	8,60
byki >2 lat (B)	8,32	8,54	8,71	8,83	8,71	8,71	8,63	8,69	8,65	8,56	8,58	8,49
wolce (C)	0,00	6,28	8,25	8,45	9,10	0,00	7,66	0,00	7,39	8,25	0,00	7,38
krowy (D)	6,64	7,24	7,48	7,42	7,40	7,51	7,42	7,42	7,13	6,63	6,56	6,28
jałówki (E)	7,29	7,59	7,70	7,73	7,81	7,73	7,66	7,72	7,61	7,48	7,47	7,37

Wykorzystanie możliwe z dokładnym podaniem źródła

Departament Rynków Rolnych

2006												zł/kg mpc
	I	II	III	IV	V	VI	VII	VIII	IX	X	XI	XII
bydło ogółem	7,70	8,08	8,21	8,27	8,34	8,49	8,22	8,15	8,32	8,10	7,88	7,91
byki do 2 lat (A)	8,86	9,12	9,29	9,33	9,36	9,46	9,25	9,11	9,26	9,07	8,98	8,91
byki >2 lat (B)	8,70	8,96	9,08	9,20	9,32	9,40	9,27	9,24	9,34	9,20	8,92	8,91
wolce (C)	7,28	6,37	7,67	0,00	7,79	0,00	7,40	0,00	7,21	8,03	7,43	7,27
krowy (D)	6,62	6,88	7,19	7,18	7,26	7,45	7,20	7,00	7,15	7,05	6,81	6,66
jałówki (E)	7,56	7,71	7,79	7,84	7,86	7,99	7,90	7,79	7,88	7,81	7,59	7,63

2007												zł/kg mpc
	I	II	III	IV	V	VI	VII	VIII	IX	X	XI	XII
bydło ogółem	8,14	8,29	8,23	8,10	7,82	7,72	7,68	7,93	8,07	7,75	7,50	7,55
byki do 2 lat (A)	9,14	9,15	9,03	8,95	8,66	8,49	8,37	8,70	8,73	8,49	8,33	8,37
byki >2 lat (B)	9,16	9,20	8,92	8,93	8,56	8,52	8,54	8,71	8,82	8,48	8,14	8,23
wolce (C)	0,00	0,00	7,77	8,73	7,58	6,64	0,00	7,17	7,90	7,45	8,17	6,36
krowy (D)	6,87	7,14	7,21	7,14	6,95	6,92	6,91	7,08	7,33	7,03	6,57	6,42
jałówki (E)	7,72	7,80	7,77	7,66	7,53	7,49	7,49	7,66	7,77	7,56	7,45	7,45

2008												zł/kg mpc
	I	II	III	IV	V	VI	VII	VIII	IX	X	XI	XII
bydło ogółem	7,97	8,08	8,06	8,07	8,08	8,28	7,90	7,94	8,12	8,10	8,00	8,24
byki do 2 lat (A)	8,82	8,75	8,66	8,71	8,69	8,85	8,59	8,70	8,85	8,91	8,91	9,16
byki >2 lat (B)	8,76	8,62	8,50	8,64	8,75	8,98	8,71	8,85	9,01	8,99	8,98	8,93
wolce (C)	7,39	7,82	8,39	6,26	8,42	9,30	7,97	7,87	7,40	0,00	7,63	7,55
krowy (D)	6,83	7,01	7,16	7,21	7,25	7,50	7,10	7,08	7,22	7,17	6,89	7,06
jałówki (E)	7,68	7,76	7,83	7,81	7,83	7,93	7,70	7,67	7,81	7,80	7,75	7,92

2009												zł/kg mpc
	I	II	III	IV	V	VI	VII	VIII	IX	X	XI	XII
bydło ogółem	8,66	9,13	9,47	9,28	9,43	9,70	9,46	9,27	9,19	8,82	8,92	9,08

Departament Rynków Rolnych

byki do 2 lat (A)	9,51	9,92	10,25	10,13	10,31	10,60	10,44	10,43	10,32	10,04	10,21	10,31
byki >2 lat (B)	9,55	9,99	10,47	10,41	10,57	10,84	10,67	10,71	10,67	10,47	10,46	10,48
wolce (C)	7,06	8,34	0,00	0,00	8,00	0,00	0,00	0,00	7,45	8,46	8,35	0,00
krowy (D)	7,50	7,85	8,32	8,23	8,29	8,56	8,20	7,93	7,77	7,36	7,34	7,37
jałówki (E)	8,22	8,51	8,90	8,88	8,90	9,12	9,03	9,00	8,98	8,75	8,83	8,87
2010												
	I	II	III	IV	V	VI	VII	VIII	IX	X	XI	XII
bydło ogółem	9,43	9,45	8,78	8,78	8,44	8,45	8,29	8,51	8,66	8,79	9,40	9,91
byki do 2 lat (A)	10,66	10,58	9,71	9,55	9,03	8,98	8,83	9,13	9,31	9,63	10,58	11,18
byki >2 lat (B)	10,96	10,74	9,81	9,73	9,14	9,11	8,90	9,33	9,55	9,85	10,86	11,38
wolce (C)	0,00	10,54	9,24	5,99	8,44	8,06	8,08	8,63	7,65	0,00	0,00	8,09
krowy (D)	7,70	7,76	7,67	7,68	7,56	7,66	7,50	7,46	7,60	7,56	7,63	7,85
jałówki (E)	9,17	9,23	8,61	8,46	8,19	8,24	8,12	8,27	8,42	8,46	8,68	9,02
2011												
	I	II	III	IV	V	VI	VII	VIII	IX	X	XI	XII
bydło ogółem	10,13	10,06	10,59	10,73	10,88	10,58	10,85	11,31	11,73	11,83	11,97	12,41
byki do 2 lat (A)	11,47	11,15	11,79	11,89	11,87	11,48	11,84	12,56	13,09	13,31	13,41	13,67
byki >2 lat (B)	11,67	11,25	11,81	11,93	11,89	11,45	11,80	12,58	13,12	13,42	13,48	13,73
wolce (C)	0,00	8,22	0,00	10,05	9,39	8,70	12,73	0,00	9,76	10,79	9,47	10,65
krowy (D)	8,03	8,26	8,93	9,22	9,35	9,43	9,57	9,81	10,12	10,25	10,38	10,62
jałówki (E)	9,22	9,30	9,73	9,85	9,96	10,09	10,31	10,69	11,16	11,33	11,48	11,78
2012												
	I	II	III	IV	V	VI	VII	VIII	IX	X	XI	XII
bydło ogółem	12,94	12,98	12,51	12,44	12,23	12,48	12,52	12,77	12,91			
byki do 2 lat (A)	14,23	13,99	13,32	13,31	12,81	13,08	13,24	13,72	13,91			
byki >2 lat (B)	14,27	14,01	13,29	13,31	12,77	13,08	13,21	13,71	13,92			
wolce (C)	12,32	0,00	11,80	10,31	0,00	0,00	0,00	0,00	0,00			
krowy (D)	11,03	11,27	11,25	11,15	11,16	11,45	11,41	11,53	11,58			
jałówki (E)	12,13	12,34	12,11	12,09	12,19	12,28	12,35	12,53	12,64			

Departament Rynków Rolnych

2003 kwartał					2003 półrocze			2003	
	I-III	IV-VI	VII-IX	X-XII		I-VI	VII-XII		I-XII
bydło ogółem	5,21	5,18	4,90	5,09	bydło ogółem	5,19	5,00	bydło ogółem	5,10
byki do 2 lat (A)	6,26	6,25	6,11	5,99	byki do 2 lat (A)	6,26	6,04	byki do 2 lat (A)	6,16
byki >2 lat (B)	6,01	5,84	6,14	5,87	byki >2 lat (B)	5,96	6,02	byki >2 lat (B)	6,00
wolce (C)	6,13	6,04	5,93	5,70	wolce (C)	6,10	5,72	wolce (C)	5,88
krowy (D)	3,41	3,28	3,48	3,91	krowy (D)	3,35	3,70	krowy (D)	3,53
jałówki (E)	5,94	5,87	5,65	5,55	jałówki (E)	5,91	5,59	jałówki (E)	5,76
2004 kwartał					2004 półrocze			2004	
	I-III	IV-VI	VII-IX	X-XII		I-VI	VII-XII		I-XII
bydło ogółem	5,52	7,11	7,40	7,31	bydło ogółem	6,27	7,35	bydło ogółem	6,94
byki do 2 lat (A)	6,21	7,96	8,18	8,18	byki do 2 lat (A)	7,00	8,18	byki do 2 lat (A)	7,73
byki >2 lat (B)	6,25	7,93	8,11	8,20	byki >2 lat (B)	7,06	8,14	byki >2 lat (B)	7,90
wolce (C)	5,94	7,88	7,62	6,95	wolce (C)	7,26	7,05	wolce (C)	7,06
krowy (D)	4,39	6,40	6,71	6,57	krowy (D)	5,49	6,64	krowy (D)	6,25
jałówki (E)	5,69	6,88	7,13	7,18	jałówki (E)	6,17	7,15	jałówki (E)	6,69
2005 kwartał					2005 półrocze			2005	
	I-III	IV-VI	VII-IX	X-XII		I-VI	VII-XII		I-XII
bydło ogółem	7,90	8,14	8,13	7,60	bydło ogółem	8,04	7,90	bydło ogółem	7,97
byki do 2 lat (A)	8,69	8,84	8,81	8,62	byki do 2 lat (A)	8,78	8,73	byki do 2 lat (A)	8,76
byki >2 lat (B)	8,53	8,75	8,66	8,54	byki >2 lat (B)	8,66	8,62	byki >2 lat (B)	8,64
wolce (C)	6,18	8,52	7,48	7,74	wolce (C)	6,44	7,48	wolce (C)	7,24
krowy (D)	7,14	7,45	7,34	6,47	krowy (D)	7,33	6,95	krowy (D)	7,14
jałówki (E)	7,54	7,76	7,67	7,44	jałówki (E)	7,66	7,55	jałówki (E)	7,61
2006 kwartał					2006 półrocze			2006	
	I-III	IV-VI	VII-IX	X-XII		I-VI	VII-XII		I-XII

Wykorzystanie możliwe z dokładnym podaniem źródła

Departament Rynków Rolnych

bydło ogółem	8,05	8,36	8,23	7,96	bydło ogółem	8,21	8,10	bydło ogółem	8,15
byki do 2 lat (A)	9,14	9,38	9,20	8,99	byki do 2 lat (A)	9,26	9,10	byki do 2 lat (A)	9,18
byki >2 lat (B)	8,96	9,31	9,29	9,02	byki >2 lat (B)	9,18	9,16	byki >2 lat (B)	9,17
wolce (C)	6,70	7,79	7,30	7,44	wolce (C)	6,97	7,41	wolce (C)	7,22
krowy (D)	6,95	7,29	7,11	6,86	krowy (D)	7,12	6,98	krowy (D)	7,05
jałówki (E)	7,71	7,89	7,85	7,68	jałówki (E)	7,80	7,76	jałówki (E)	7,78
2007 kwartał					2007 półrocze			2007	
	I-III	IV-VI	VII-IX	X-XII		I-VI	VII-XII		I-XII
bydło ogółem	8,22	7,87	7,91	7,61	bydło ogółem	8,04	7,75	bydło ogółem	7,89
byki do 2 lat (A)	9,11	8,70	8,62	8,40	byki do 2 lat (A)	8,91	8,51	byki do 2 lat (A)	8,71
byki >2 lat (B)	9,07	8,65	8,70	8,30	byki >2 lat (B)	8,85	8,54	byki >2 lat (B)	8,69
wolce (C)	7,77	7,39	7,41	7,22	wolce (C)	7,42	7,28	wolce (C)	7,40
krowy (D)	7,07	6,99	7,11	6,73	krowy (D)	7,03	6,91	krowy (D)	6,97
jałówki (E)	7,77	7,55	7,64	7,50	jałówki (E)	7,66	7,57	jałówki (E)	7,61
2008 kwartał					2008 półrocze			2008	
	I-III	IV-VI	VII-IX	X-XII		I-VI	VII-XII		I-XII
bydło ogółem	8,04	8,14	7,99	8,11	bydło ogółem	8,09	8,05	bydło ogółem	8,07
byki do 2 lat (A)	8,74	8,75	8,71	8,98	byki do 2 lat (A)	8,75	8,86	byki do 2 lat (A)	8,80
byki >2 lat (B)	8,64	8,79	8,88	8,97	byki >2 lat (B)	8,72	8,91	byki >2 lat (B)	8,82
wolce (C)	7,52	6,82	7,75	7,62	wolce (C)	7,34	7,71	wolce (C)	7,45
krowy (D)	6,99	7,31	7,14	7,05	krowy (D)	7,16	7,09	krowy (D)	7,13
jałówki (E)	7,76	7,85	7,73	7,82	jałówki (E)	7,81	7,78	jałówki (E)	7,79
2009 kwartał					2009 półrocze			2009	
	I-III	IV-VI	VII-IX	X-XII		I-VI	VII-XII		I-XII
bydło ogółem	9,11	9,46	9,31	8,94	bydło ogółem	9,30	9,13	bydło ogółem	9,22
byki do 2 lat (A)	9,92	10,33	10,39	10,19	byki do 2 lat (A)	10,13	10,30	byki do 2 lat (A)	10,21
byki >2 lat (B)	10,13	10,61	10,68	10,47	byki >2 lat (B)	10,38	10,57	byki >2 lat (B)	10,49
wolce (C)	8,26	8,00	7,45	8,45	wolce (C)	8,18	7,85	wolce (C)	8,13

Wykorzystanie możliwe z dokładnym podaniem źródła

Departament Rynków Rolnych

krowy (D)	7,91	8,35	7,96	7,35	krowy (D)	8,15	7,67	krowy (D)	7,89
jałówki (E)	8,57	8,96	9,00	8,81	jałówki (E)	8,78	8,91	jałówki (E)	8,85
2010 kwartał					2010 półrocze			2010	
	I-III	IV-VI	VII-IX	X-XII		I-VI	VII-XII		I-XII
bydło ogółem	9,17	8,54	8,50	9,37	bydło ogółem	8,83	8,96	bydło ogółem	8,90
byki do 2 lat (A)	10,27	9,15	9,11	10,49	byki do 2 lat (A)	9,66	9,84	byki do 2 lat (A)	9,76
byki >2 lat (B)	10,45	9,25	9,26	10,72	byki >2 lat (B)	9,67	9,93	byki >2 lat (B)	9,83
wolce (C)	9,36	8,25	8,16	8,09	wolce (C)	8,59	8,11	wolce (C)	8,29
krowy (D)	7,71	7,64	7,53	7,68	krowy (D)	7,67	7,61	krowy (D)	7,64
jałówki (E)	8,94	8,28	8,29	8,71	jałówki (E)	8,59	8,50	jałówki (E)	8,54
2011 kwartał					2011 półrocze			2011	
	I-III	IV-VI	VII-IX	X-XII		I-VI	VII-XII		I-XII
bydło ogółem	10,29	10,72	11,31	12,04	bydło ogółem	10,49	11,69	bydło ogółem	11,10
byki do 2 lat (A)	11,50	11,73	12,49	13,45	byki do 2 lat (A)	11,61	12,98	byki do 2 lat (A)	12,25
byki >2 lat (B)	11,59	11,74	12,73	13,55	byki >2 lat (B)	11,65	13,29	byki >2 lat (B)	12,80
wolce (C)	8,22	9,31	9,98	10,63	wolce (C)	8,83	10,56	wolce (C)	9,97
krowy (D)	8,46	9,34	9,85	10,39	krowy (D)	8,88	10,14	krowy (D)	9,57
jałówki (E)	9,46	9,97	10,73	11,50	jałówki (E)	9,71	11,13	jałówki (E)	10,43
2012 kwartał					2012 półrocze			2012	
	I-III	IV-VI	VII-IX	X-XII		I-VI	VII-XII		I-XII
bydło ogółem	12,80	12,37	12,74		bydło ogółem	12,57		bydło ogółem	
byki do 2 lat (A)	13,81	13,03	13,62		byki do 2 lat (A)	13,41		byki do 2 lat (A)	
byki >2 lat (B)	13,85	13,00	13,58		byki >2 lat (B)	13,38		byki >2 lat (B)	
wolce (C)	11,97	10,31	0,00		wolce (C)	11,92		wolce (C)	
krowy (D)	11,19	11,25	11,51		krowy (D)	11,22		krowy (D)	
jałówki (E)	12,19	12,19	12,51		jałówki (E)	12,19		jałówki (E)	

Uwaga:

Zainteresowanych pozyskaniem danych z zakresu monitoringu cen sprzedaży oraz cen targowiskowych w latach 2004-2011 jak i pozostałych danych m.inn. cen zakupu, danych GUS i Komisji Europejskiej, zapraszam do wydania biuletynu w wersji EXCEL:

http://www.minrol.gov.pl/FileRepozytory/FileRepozytoryShowImage.aspx?item_id=40582

Biuletyn „*Rynek wołowiny i cielęciny*” ukazuje się w każdy czwartek o godz. 13⁰⁰.
Informacje zamieszczane w tym biuletynie przekazywane są przez współpracujące z nami podmioty na podstawie Ustawy o badaniach rynkowych z dn. 30 marca 2001r.

Wydawca:

Ministerstwo Rolnictwa i Rozwoju Wsi,

Departament Rynków Rolnych

ul. Wspólna 30, 00-930 Warszawa,

tel. (022) 623-12-54, fax (022) 623-27-06 lub 07

Internet: <http://www.minrol.gov.pl/bia>, E-mail: biuletyn@minrol.gov.pl

Autor: Krzysztof Seredyn tel. (022) 623-12-54; E-mail: Krzysztof.Seredyn@minrol.gov.pl