

ZINTEGROWANY SYSTEM ROLNICZEJ INFORMACJI RYNKOWEJ

(Podstawa prawna: Ustawa o rolniczych badaniach rynkowych z dnia 30 marca 2001r.)

Rynek wołowiny i cielęciny



NR 51/2011

Czwartek, 29 grudnia 2011r

Notowania¹ z okresu 19-25.12.2011r.

Spis treści

I.	<u>Zakupy bydła rzeźnego w ubojniach</u>	2
1.	Ceny zakupu bydła w Polsce oraz w makroregionach.....	2
2.	Ceny skupu żywca wołowego w Polsce (dane GUS).....	4
3.	Ceny bydła w Polsce na tle UE.....	10
4.	Ceny bydła w UE.....	10
5.	Uboje bydła rzeźnego w Polsce w okresie I-XI 2011r.....	14
II.	<u>Sprzedaż wołowiny</u>	16
1.	Ceny wołowiny w zakładach mięsnych w kraju.....	16
2.	Ceny wołowiny na krajowych giełdach towarowych.....	18
3.	Ceny bydła na targowiskach.....	19
III.	<u>Graficzna prezentacja cen w roku 2011 na tle lat 2009 i 2010</u>	21
IV.	<u>Analiza handlu zagranicznego wołowiną</u>	25
1.	Dopłaty eksportowe w UE do wołowiny.....	25
2.	Handel zagraniczny końmi, bydlęciem oraz mięsem wołowym w Polsce w okresie I-X 2011r.....	26
3.	Kierunki, wolumen oraz ceny eksportu/wywozu oraz importu/przywozu bydła żywego oraz wołowiny z Polski w okresie I-X 2011r.....	27
V.	<u>Informacje statystyczne (dane GUS)</u>	30
1.	Pogłowie bydła w Polsce.....	30
2.	Ceny skupu i ceny targowiskowe bydła rzeźnego w latach 2004 - 2011.....	31
3.	Ceny skupu krów rzeźnych w Polsce w latach 2005 - 2011 wg województw i miesięcy.....	31
VI.	Zestawienie monitorowanych danych w zakresie skupu z rynku wołowiny w latach 2003-2011.....	31

¹ Badanie cen zakupu i cen sprzedaży w zakładach mięsnych prowadzone jest na reprezentatywnej próbie. Ceny zakupu rejestrowane są dla klas SEUROP wg rozporządzenia Rady (WE) Nr 1234/2007 z dnia 22 października 2007r. ustanawiającego wspólną organizację rynków rolnych oraz przepisy szczegółowe dotyczące niektórych produktów rolnych („rozporządzenie o jednolitej wspólnej organizacji rynku”) (Dz.U. L 299 z 16.11.2007, str. 1, z późn. zm.) i wg rozporządzenia Komisji (WE) nr 1249/2008 z dnia 10 grudnia 2008 r. r. ustanawiającego szczegółowe zasady wdrożenia wspólnotowych skal klasyfikacji tusz wołowych, wieprzowych i baranich oraz raportowania ich cen (Dz. U. Nr L 337 z 16.12.2008, str. 3 z późn. zm.) oraz rozporządzenia Ministra Rolnictwa i Rozwoju Wsi z dnia 4 lutego 2009 r. w sprawie szczegółowego sposobu oznaczania klasy jakości handlowej tusz wołowych (Dz.U. z dn. 19.02.2009r. Nr 28, poz. 180). Ceny zakupu rejestrowane są dla masy poubojowej schłodzonej.

Badanie cen targowiskowych prowadzone jest na targowiskach na których dokonywany jest obrót bydlęciem a ceny rejestrowane są jako średnie arytmetyczne zrealizowanych transakcji.

Wykorzystanie możliwe z dokładnym podaniem źródła

I. Zakupy bydła rzeźnego w ubojniach

1.1 Ceny zakupu bydła rzeźnego w Polsce.

Tablica 1. Zbiornicze zestawienie danych dotyczących zakupionego bydła rzeźnego w ubojniach w kraju

Kategoria bydła	CENA ZAKUPU*					Średnia masa tuszy ciepłej		Liczba sztuk Zmiana tyg. [%]	Struktura zakupu	
	wg w.ż.** [zł/kg]	dla mpc [zł/tonę]	dla mps [zł/tonę]	Zmiana ceny mps [%]		[kg]	Zmiana		[%]	Zmiana
	2011-12-25	2011-12-25	2011-12-25	tyg.	roczna	2011-12-25	tyg. [%]	2011-12-25	tyg. [pkt. %]	
Bydło ogółem	6,31	12 446	12 695	0,0	24,8	294,3	-0,1	-42,0	100,0	-
Byki do 2 lat (U+R+O)	7,38	13 693	13 967	0,1	19,7	322,9	0,5	-41,8	44,5	0,2
Byki >2 lat (R+O)	7,29	13 635	13 907	-0,6	19,1	366,3	-0,5	-55,0	3,4	-1,0
Wolce (U+R+O)	5,77	10 681	10 895	0,8	--	313,0	-5,0	212,5	0,6	0,5
Krowy (R+O+P)	5,00	10 753	10 968	0,9	35,2	266,5	-0,4	-40,3	37,0	1,1
Jałówki (U+R+O)	6,10	11 815	12 052	-0,3	28,0	260,4	0,3	-44,8	14,6	-0,7

* - jest to cena netto zapłacona dostawcom bydła za dostarczony do rzeźni lub zakupiony przez rzeźnię pełnowartościowy żywiec wołowy na bazie franco zakład czyli wraz z kosztami transportu dostawcy jak i rzeźni jeśli poniosła ona koszty transportu związane z zakupem żywca. Cena ta zawiera również wszelkie dodatkowe płatności (premie, nagrody itp.) niezależnie od okresu w jakim zostały wypłacone.

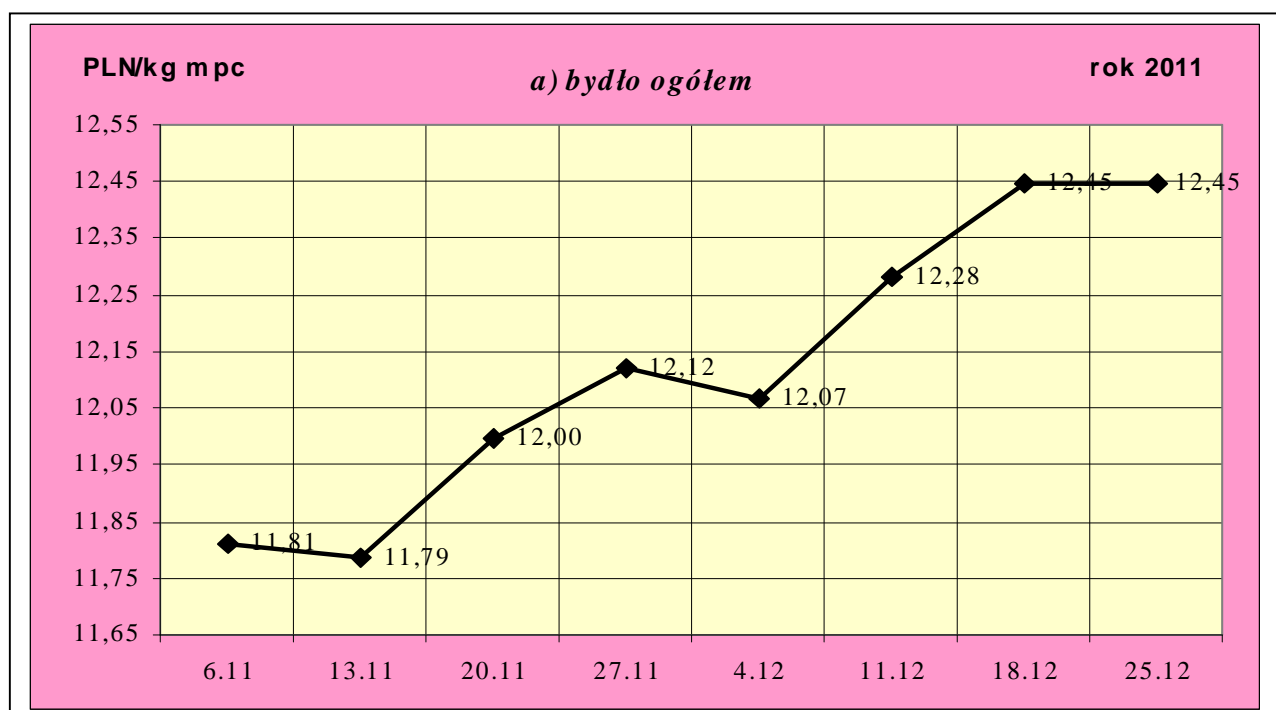
** - w.ż. - waga żywa, mpc - masa poubojowa ciepła, mps - masa poubojowa schłodzona

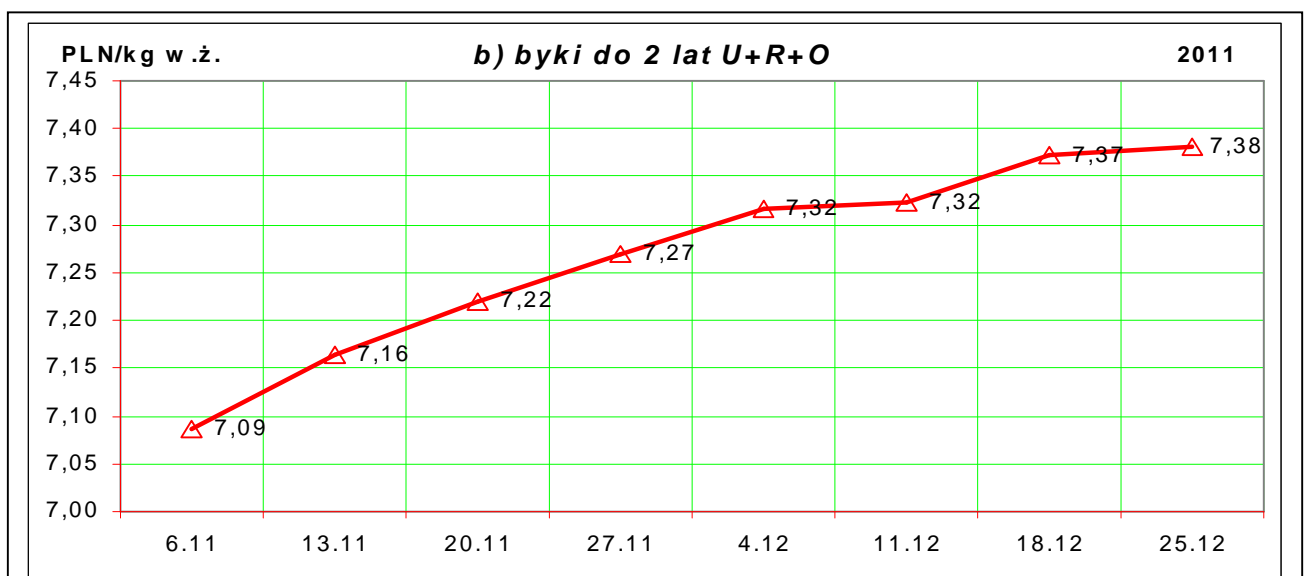
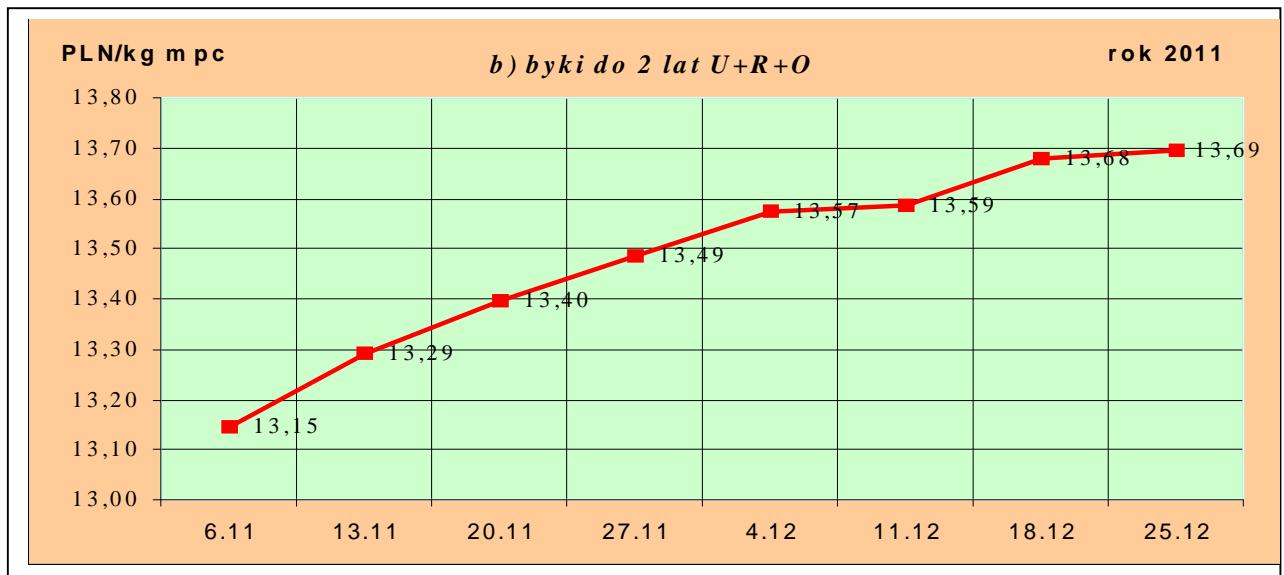
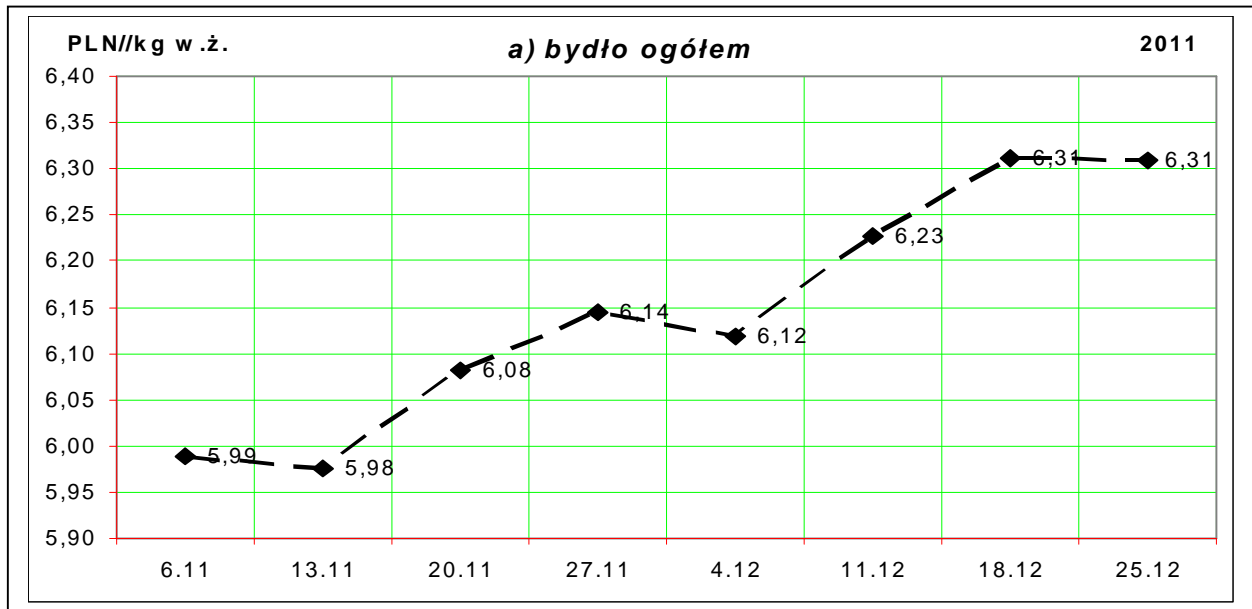
*** - daty podane w tablicach oznaczają ostatni dzień analizowanego tygodnia (poniedziałek-niedziela).

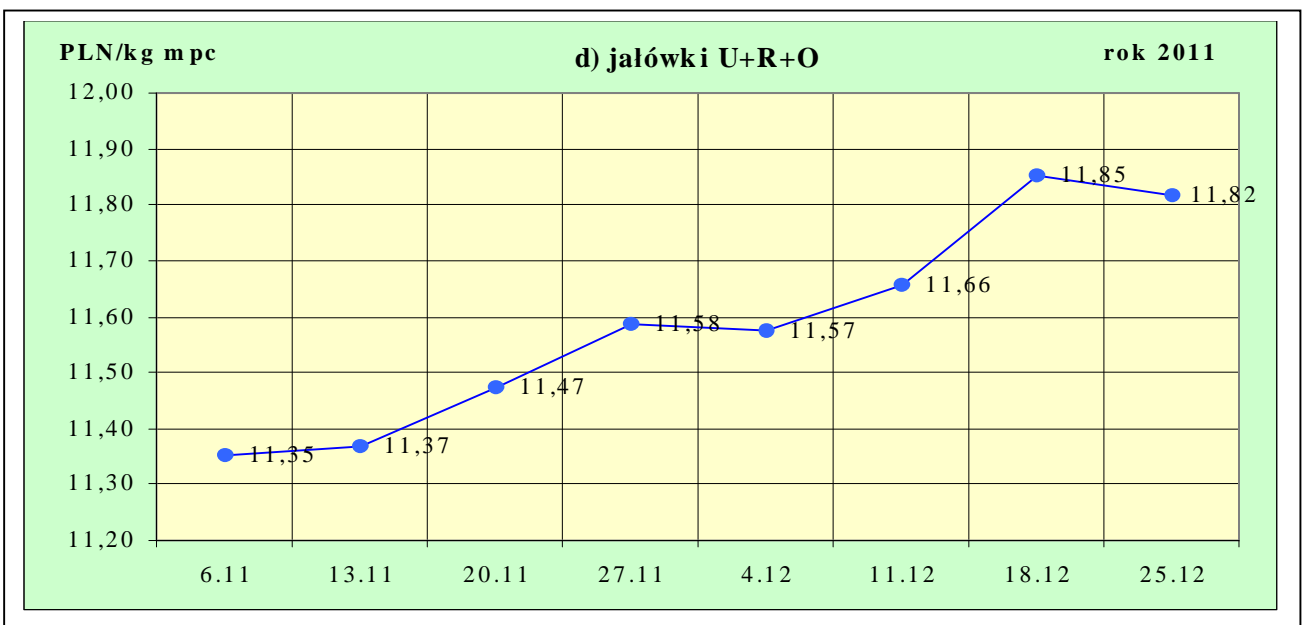
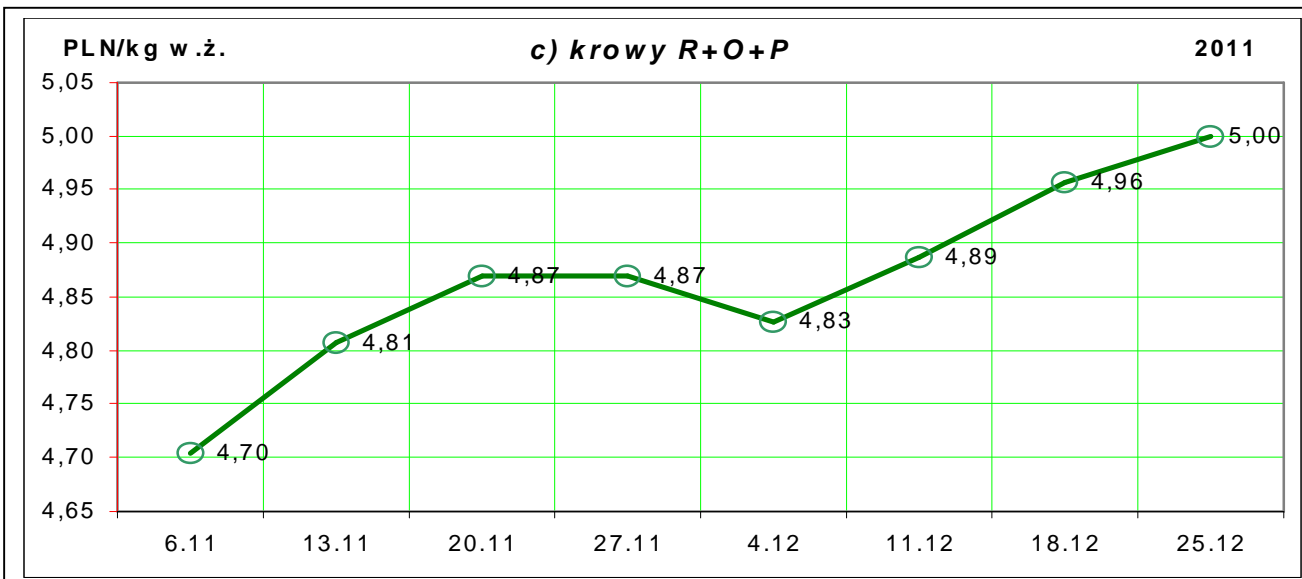
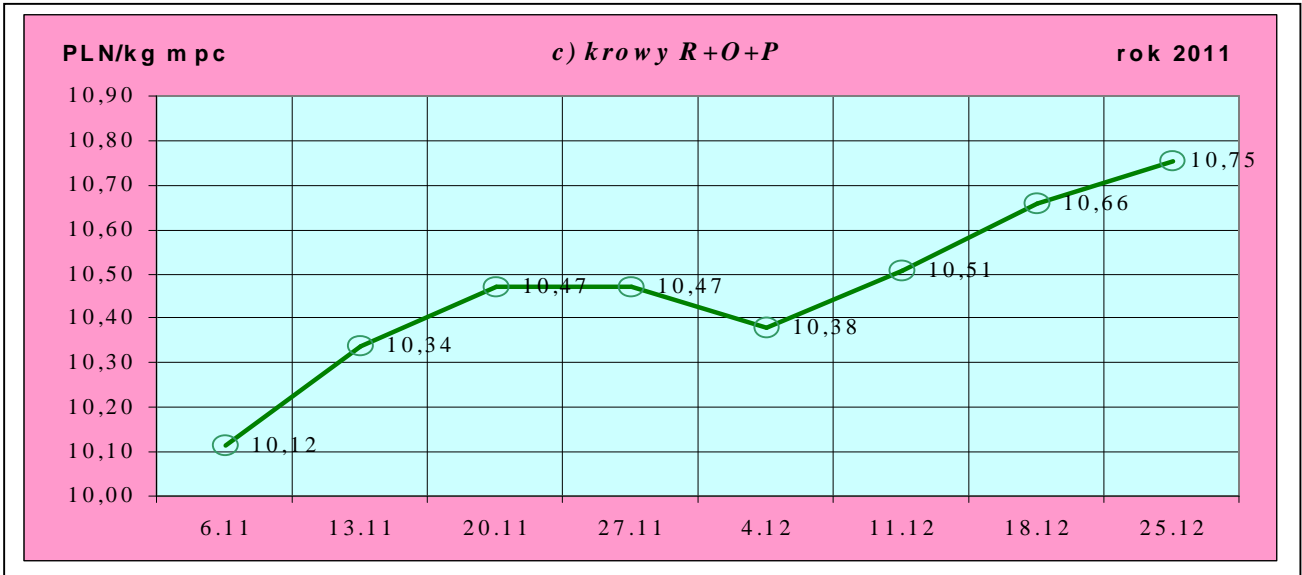
UWAGA:

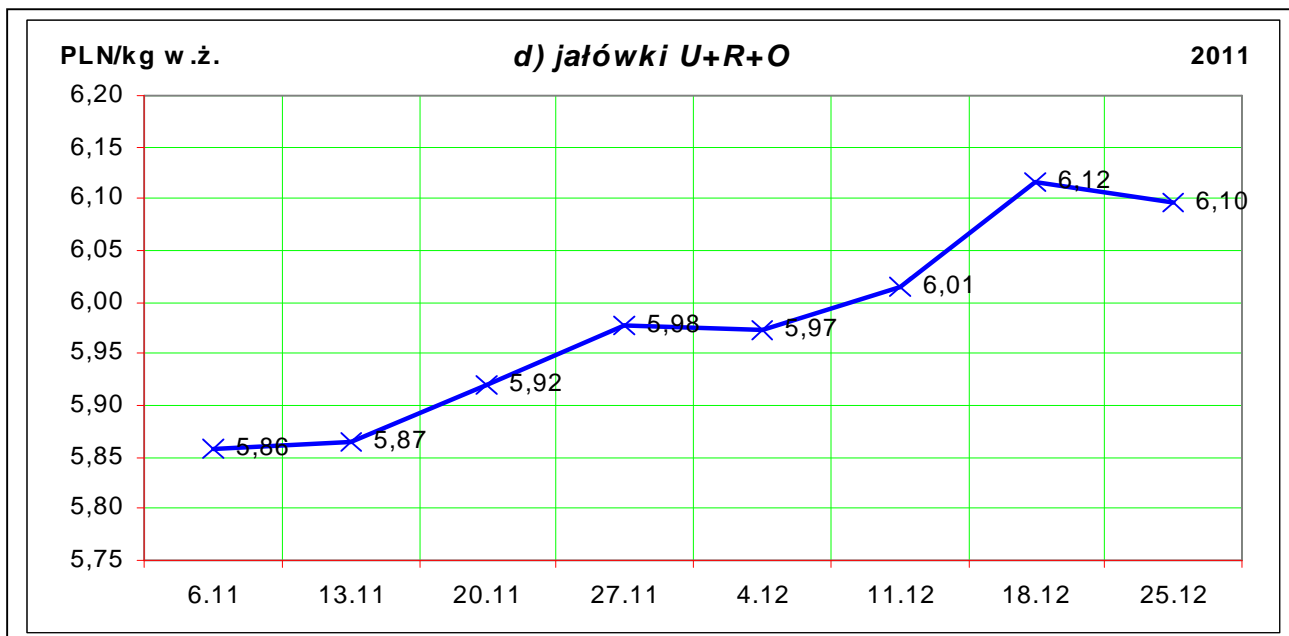
Od wydania Nr 37/2011 ceny zakupu żywca wołowego poszerzono o dwie kategorie bydła: BO3 i DP1

Rys. 1. Średnie krajowe ceny zakupu bydła rzeźnego wg kategorii bydła (PLN/kg mpc i PLN/kg w.ż.)









1.2 Ceny skupu żywca wołowego w Polsce (dane wstępne GUS).

Tablica 2. Ceny skupu żywca wołowego w Polsce wg miesięcy w roku 2011.

a) bydła rzeźnego ogółem (bez cieląt) w zł/kg w.ż.

Kategoria ceny/miesiąc	I	II	III	IV	V	VI	VII	VIII	IX	X	XI	XII	I-XII
Cena skupu (cena zapłacona producentom żywca)*	5,23	5,33	5,71	5,75	5,80	5,65	5,52	5,87	5,96	6,00	6,11		

*- średnia cena za bydło rzeźne ogółem (bez cieląt) zapłacona w skupie producentom bydła (badana w GUS)

Tablica 3. Zbiorcze zestawienie danych dotyczących zakupu bydła rzeźnego wg makroregionów

Kategoria bydła	Cena zakupu				Średnia masa tuszy cieplej		Zmiana tyg. poziomu uboju [%]	Struktura zakupu	
	wg w.ż. [zł/kg]	dla mpc [zł/tonę]	dla mps [zł/tonę]	Zmiana	[kg]	Zmiana		[%]	Zmiana
	2011-12-25	2011-12-25	2011-12-25	Zmiana mps tyg. [%]	2011-12-25	Zmiana tyg. [%]	2011-12-25	Zmiana tyg. [w pkt.%]	
Centralny									
Bydło ogółem	6,36	12 545	12 796	-0,2	294,3	0,4	-44,2	100,0	-
byki do 2 lat	7,37	13 672	13 945	-0,5	322,9	0,8	-44,0	45,8	0,2
byki > 2 lat	7,33	13 705	13 979	0,1	356,5	-4,0	-64,7	2,9	-1,7
wolce	-	-	-	-	-	-	-	-	-
krowy	5,08	10 931	11 150	2,3	265,8	1,5	-41,1	35,9	1,9
jałówki	6,16	11 941	12 180	-0,6	263,7	2,1	-45,7	15,4	-0,4
Południowy									
Bydło ogółem	6,37	12 565	12 816	0,3	293,7	-0,9	-38,2	100,0	-
byki do 2 lat	7,42	13 773	14 049	0,7	319,9	-0,3	-37,8	47,3	0,3
byki > 2 lat	7,30	13 653	13 926	-0,7	362,1	-1,2	-54,0	2,7	-0,9

Departament Rynków Rolnych

wolce	-	-	-	-	-	-	-	-	-
krowy	5,03	10 827	11 044	0,5	268,2	-1,5	-41,1	33,7	-1,6
jałówki	6,10	11 818	12 054	-0,9	253,3	-1,5	-34,6	14,8	0,8
Północny									
Bydło ogółem	6,06	11 951	12 190	-0,5	295,9	0,6	-44,3	100,0	-
byki do 2 lat	7,29	13 532	13 802	0,2	331,1	2,2	-45,4	35,2	-0,7
byki > 2 lat	7,25	13 543	13 814	-1,3	381,9	4,8	-36,1	6,0	0,8
wolce	-	-	-	-	-	-	-	-	-
krowy	4,79	10 306	10 512	-1,1	265,2	-1,9	-37,5	46,6	5,1
jałówki	5,90	11 438	11 667	0,3	269,6	1,1	-59,4	12,2	-4,6

*- z uwagi na ustawy obowiązujące nieidentyfikowalności danych, ceny nie podano.

** - z uwagi na brak porównywalności w obecnym tygodniu, danych nie podano

Makroregiony skupu bydła oraz sprzedaży wołowiny w ćwierćtuszach

Nazwa makroregionu	Województwa wchodzące w skład makroregionu
północny	podlaskie, pomorskie, warmińsko-mazurskie, zachodnio-pomorskie
centralny	kujawsko-pomorskie, mazowieckie, łódzkie, wielkopolskie, lubuskie
południowy	lubelskie, małopolskie, podkarpackie, świętokrzyskie, dolnośląskie, opolskie, śląskie

Tablica 4. Ceny zakupu bydła dla 32 badanych klas jakości EUROP w Polsce oraz w makroregionach

Kategorie bydła	Klasa wg EUROP	Cena zakupu				Zmiana mps tyg. [%]	Średnia tuszy 2011-12-25	masa schłodz. [kg] Zmiana tyg. [%]
		dla mpc** [zł/tonę]		dla mps** [zł/tonę]				
		2011-12-25	2011-12-18	2011-12-25	2011-12-18			
POLSKA								
byki do 2 lat	kl. U	14 020	14 114	14 300	14 396	-0,7	377	0,0
byki do 2 lat	kl. U 2	14 023	14 140	14 304	14 422	-0,8	372	1,0
byki do 2 lat	kl. U 3	14 014	14 076	14 294	14 358	-0,4	386	-0,8
byki do 2 lat	kl. R	13 818	13 831	14 094	14 108	-0,1	334	-0,6
byki do 2 lat	kl. R 2	13 742	13 767	14 016	14 042	-0,2	326	-0,1
byki do 2 lat	kl. R 3	13 899	13 896	14 177	14 174	0,0	343	-1,0
byki do 2 lat	kl. O	13 541	13 505	13 812	13 775	0,3	308	0,9
byki do 2 lat	kl. O 2	13 515	13 454	13 785	13 723	0,5	297	0,7
byki do 2 lat	kl. O 3	13 583	13 587	13 855	13 859	0,0	327	1,1
byki > 2 lat	kl. R 3	13 773	13 898	14 048	14 176	-0,9	376	0,4
byki > 2 lat	kl. O 3	13 523	13 581	13 793	13 853	-0,4	359	-1,4
krowy	kl. R	11 466	11 419	11 695	11 648	0,4	322	1,3
krowy	kl. R 2	11 146	10 997	11 369	11 217	1,4	296	-0,7
krowy	kl. R 3	11 362	11 430	11 589	11 659	-0,6	318	-0,5
krowy	kl. R 4	11 903	11 676	12 141	11 910	1,9	353	6,6
krowy	kl. O	11 099	10 905	11 321	11 123	1,8	280	0,8
krowy	kl. O 2	10 911	10 568	11 130	10 779	3,2	254	0,5
krowy	kl. O 3	11 170	11 020	11 394	11 241	1,4	292	1,2
krowy	kl. O 4	11 381	11 409	11 609	11 637	-0,2	327	2,2
krowy	kl. P	9 538	9 405	9 729	9 593	1,4	221	0,4
krowy	kl. P 1	9 011	8 984	9 192	9 164	0,3	204	-0,3

Departament Rynków Rolnych

krowy	kl. P 2	10 081	9 846	10 283	10 043	2,4	239	1,3	
krowy	kl. P 3	10 259	10 079	10 464	10 281	1,8	259	-1,4	
jałówki	kl. U	12 251	12 516	12 496	12 766	-2,1	320	4,1	
jałówki	kl. U 2	12 359	12 762	12 606	13 017	-3,2	323	8,5	
jałówki	kl. U 3	12 170	12 415	12 413	12 664	-2,0	318	1,9	
jałówki	kl. R	12 003	12 086	12 243	12 328	-0,7	275	-1,0	
jałówki	kl. R 2	11 986	12 003	12 226	12 243	-0,1	259	-1,2	
jałówki	kl. R 3	11 948	12 057	12 187	12 298	-0,9	277	0,3	
jałówki	kl. R 4	12 151	12 245	12 394	12 490	-0,8	288	-3,9	
jałówki	kl. O	11 666	11 669	11 899	11 903	0,0	249	0,6	
jałówki	kl. O 2	11 449	11 503	11 678	11 733	-0,5	227	-1,4	
jałówki	kl. O 3	11 761	11 717	11 996	11 952	0,4	258	2,4	
jałówki	kl. O 4	11 907	11 910	12 145	12 148	0,0	286	2,1	
				Centralny					
byki do 2 lat	kl. U	13 851	14 020	14 128	14 301	-1,2	379	0,2	
byki do 2 lat	kl. U 2	13 810	14 064	14 086	14 345	-1,8	378	1,8	
byki do 2 lat	kl. U 3	13 973	13 922	14 252	14 200	0,4	382	-3,2	
byki do 2 lat	kl. R	13 794	13 865	14 070	14 143	-0,5	325	-1,5	
byki do 2 lat	kl. R 2	13 720	13 820	13 995	14 096	-0,7	323	0,0	
byki do 2 lat	kl. R 3	13 913	13 928	14 191	14 207	-0,1	329	-3,5	
byki do 2 lat	kl. O	13 514	13 585	13 784	13 856	-0,5	310	1,7	
byki do 2 lat	kl. O 2	13 484	13 562	13 754	13 833	-0,6	302	2,0	
byki do 2 lat	kl. O 3	13 587	13 636	13 859	13 908	-0,4	333	1,5	
byki > 2 lat	kl. R 3	13 941	13 817	14 219	14 093	0,9	358	-3,6	
byki > 2 lat	kl. O 3	13 466	13 578	13 736	13 850	-0,8	355	-4,5	
krowy	kl. R	11 157	11 151	11 380	11 374	0,1	311	0,6	
krowy	kl. R 2	10 763	10 905	10 978	11 123	-1,3	280	-4,3	
krowy	kl. R 3	11 113	11 123	11 336	11 345	-0,1	310	0,9	
krowy	kl. R 4	11 828	11 522	12 065	11 752	2,7	369	9,4	
krowy	kl. O	11 237	10 843	11 462	11 060	3,6	282	4,1	
krowy	kl. O 2	11 046	10 564	11 267	10 776	4,6	254	1,7	
krowy	kl. O 3	11 285	10 908	11 510	11 126	3,5	290	3,6	
krowy	kl. O 4	11 501	11 461	11 731	11 690	0,4	331	5,5	
krowy	kl. P	10 064	9 792	10 265	9 988	2,8	218	2,4	
krowy	kl. P 1	9 576	9 280	9 767	9 466	3,2	201	2,6	
krowy	kl. P 2	10 549	10 335	10 760	10 542	2,1	235	1,1	
krowy	kl. P 3	10 638	10 579	10 851	10 791	0,6	256	0,1	
jałówki	kl. U	12 269	12 502	12 515	12 752	-1,9	343	4,0	
jałówki	kl. U 2	12 330	12 464	12 577	12 714	-1,1	345	11,3	
jałówki	kl. U 3	12 187	12 513	12 431	12 764	-2,6	341	1,3	
jałówki	kl. R	12 074	12 166	12 316	12 410	-0,8	276	0,5	
jałówki	kl. R 2	12 085	12 044	12 327	12 285	0,3	260	-0,1	
jałówki	kl. R 3	12 010	12 133	12 250	12 376	-1,0	278	1,1	
jałówki	kl. R 4	12 233	12 436	12 478	12 684	-1,6	293	-2,3	

Departament Rynków Rolnych

jałówki	kl. O	11 820	11 905	12 056	12 143	-0,7	251	1,0
jałówki	kl. O 2	11 504	11 761	11 734	11 996	-2,2	227	-0,1
jałówki	kl. O 3	11 969	11 946	12 208	12 185	0,2	260	2,6
jałówki	kl. O 4	12 110	12 071	12 352	12 312	0,3	290	1,8
			Południowy					
byki do 2 lat	kl. U	14 126	14 226	14 408	14 510	-0,7	367	-0,6
byki do 2 lat	kl. U 2	14 336	14 299	14 623	14 585	0,3	358	-0,7
byki do 2 lat	kl. U 3	13 848	14 150	14 125	14 433	-2,1	380	0,3
byki do 2 lat	kl. R	13 832	13 827	14 109	14 103	0,0	337	-0,5
byki do 2 lat	kl. R 2	13 804	13 766	14 080	14 041	0,3	326	-0,9
byki do 2 lat	kl. R 3	13 854	13 875	14 131	14 152	-0,2	346	-0,2
byki do 2 lat	kl. O	13 673	13 483	13 946	13 752	1,4	302	-0,1
byki do 2 lat	kl. O 2	13 702	13 409	13 976	13 677	2,2	292	-0,7
byki do 2 lat	kl. O 3	13 631	13 592	13 904	13 864	0,3	318	0,5
byki > 2 lat	kl. R 3	13 671	14 058	13 945	14 339	-2,7	387	3,9
byki > 2 lat	kl. O 3	13 633	13 591	13 905	13 863	0,3	339	-6,8
krowy	kl. R	11 703	11 616	11 937	11 849	0,7	334	2,1
krowy	kl. R 2	11 380	11 169	11 608	11 392	1,9	334	9,1
krowy	kl. R 3	11 532	11 746	11 762	11 981	-1,8	326	-3,2
krowy	kl. R 4	12 095	11 678	12 337	11 912	3,6	348	6,8
krowy	kl. O	11 153	11 091	11 376	11 312	0,6	277	-1,9
krowy	kl. O 2	11 010	10 798	11 230	11 014	2,0	256	0,1
krowy	kl. O 3	11 270	11 215	11 496	11 440	0,5	292	-1,5
krowy	kl. O 4	11 253	11 453	11 478	11 682	-1,7	312	-2,7
krowy	kl. P	9 248	9 107	9 433	9 289	1,6	218	-1,3
krowy	kl. P 1	8 892	8 786	9 070	8 962	1,2	203	-2,3
krowy	kl. P 2	9 657	9 497	9 850	9 686	1,7	234	0,2
krowy	kl. P 3	9 493	9 121	9 683	9 303	4,1	266	-3,2
jałówki	kl. U	12 230	12 461	12 475	12 710	-1,9	300	2,4
jałówki	kl. U 2	12 410	12 822	12 658	13 079	-3,2	284	-3,0
jałówki	kl. U 3	12 160	12 252	12 403	12 497	-0,7	306	4,7
jałówki	kl. R	12 049	12 255	12 290	12 500	-1,7	267	-3,9
jałówki	kl. R 2	11 914	12 368	12 152	12 615	-3,7	257	-5,8
jałówki	kl. R 3	12 056	12 149	12 298	12 392	-0,8	267	-2,8
jałówki	kl. R 4	12 181	12 392	12 425	12 640	-1,7	277	-4,3
jałówki	kl. O	11 643	11 644	11 876	11 877	0,0	242	0,1
jałówki	kl. O 2	11 544	11 532	11 774	11 763	0,1	225	-2,4
jałówki	kl. O 3	11 649	11 688	11 882	11 922	-0,3	251	1,1
jałówki	kl. O 4	11 904	11 864	12 142	12 101	0,3	273	2,6
			Północny					
byki do 2 lat	kl. U	14 580	14 153	14 872	14 436	3,0	409	-1,5
byki do 2 lat	kl. U 2	14 354	13 725	14 641	13 999	4,6	394	0,8
byki do 2 lat	kl. U 3	14 728	14 336	15 022	14 623	2,7	419	-1,8
byki do 2 lat	kl. R	13 875	13 733	14 152	14 008	1,0	361	4,6
byki do 2 lat	kl. R 2	13 633	13 514	13 905	13 785	0,9	345	4,0

Departament Rynków Rolnych

byki do 2 lat	kl. R 3	14 007	13 875	14 288	14 152	1,0	371	4,5
byki do 2 lat	kl. O	13 295	13 349	13 561	13 616	-0,4	315	1,6
byki do 2 lat	kl. O 2	13 097	13 199	13 359	13 463	-0,8	294	0,6
byki do 2 lat	kl. O 3	13 487	13 503	13 757	13 773	-0,1	337	2,3
byki > 2 lat	kl. R 3	13 646	13 904	13 919	14 182	-1,9	390	2,3
byki > 2 lat	kl. O 3	13 493	13 569	13 763	13 841	-0,6	378	7,8
krowy	kl. R	11 741	11 631	11 976	11 864	0,9	328	1,6
krowy	kl. R 2	13 400	10 960	13 668	11 179	22,3	330	9,1
krowy	kl. R 3	11 617	11 529	11 849	11 759	0,8	323	1,4
krowy	kl. R 4	11 471	11 844	11 700	12 081	-3,2	339	2,3
krowy	kl. O	10 744	10 695	10 959	10 909	0,5	282	-1,0
krowy	kl. O 2	10 426	10 046	10 635	10 247	3,8	253	-2,2
krowy	kl. O 3	10 856	10 907	11 074	11 125	-0,5	293	1,1
krowy	kl. O 4	11 253	11 233	11 478	11 458	0,2	350	6,1
krowy	kl. P	9 085	9 270	9 267	9 456	-2,0	228	-0,1
krowy	kl. P 1	8 362	8 836	8 530	9 013	-5,4	211	-1,9
krowy	kl. P 2	9 907	9 720	10 105	9 914	1,9	251	2,8
krowy	kl. P 3	10 211	10 306	10 415	10 512	-0,9	261	-1,2
jałówki	kl. U	12 362	12 675	12 609	12 929	-2,5	370	17,6
jałówki	kl. U 2	12 362	13 055	12 609	13 316	-5,3	370	23,3
jałówki	kl. U 3	-	12 595	-	12 847	-100,0	-	-100,0
jałówki	kl. R	11 630	11 693	11 863	11 927	-0,5	292	3,2
jałówki	kl. R 2	11 785	11 161	12 021	11 384	5,6	264	5,7
jałówki	kl. R 3	11 585	11 812	11 816	12 048	-1,9	294	4,5
jałówki	kl. R 4	11 666	11 763	11 899	11 998	-0,8	316	0,1
jałówki	kl. O	11 335	11 121	11 562	11 344	1,9	259	2,2
jałówki	kl. O 2	11 018	10 686	11 238	10 900	3,1	232	-2,6
jałówki	kl. O 3	11 571	11 279	11 802	11 504	2,6	268	5,2
jałówki	kl. O 4	10 917	11 429	11 136	11 658	-4,5	319	10,2

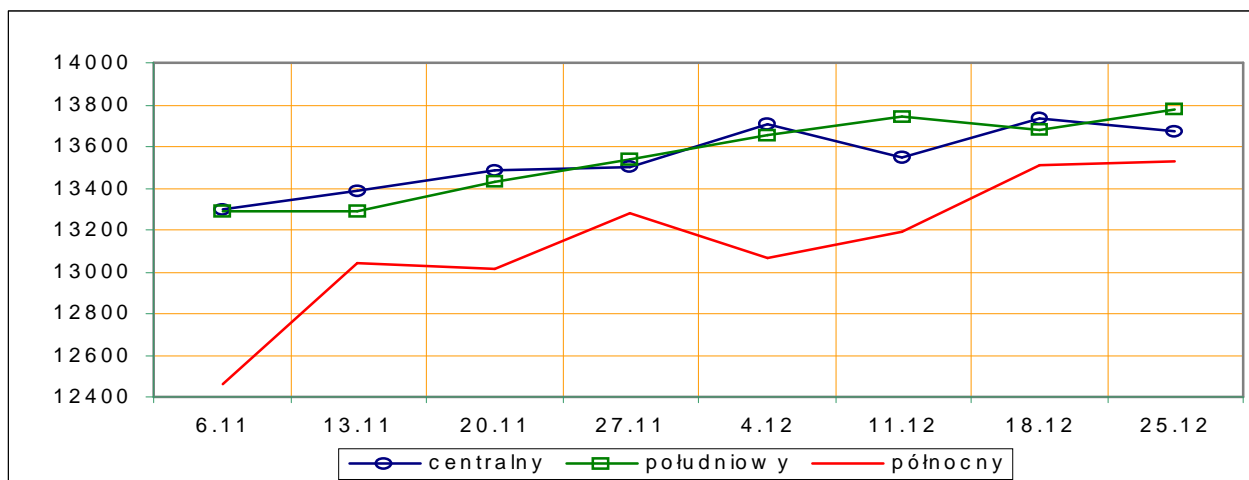
*- z uwagi na ustawowy obowiązek nieidentyfikacji danych, ceny nie podano.

Rys.3. Średnie ceny zakupu bydła rzeźnego wg makroregionów.

PLN/tonę mpc

a) byki do 2 lat

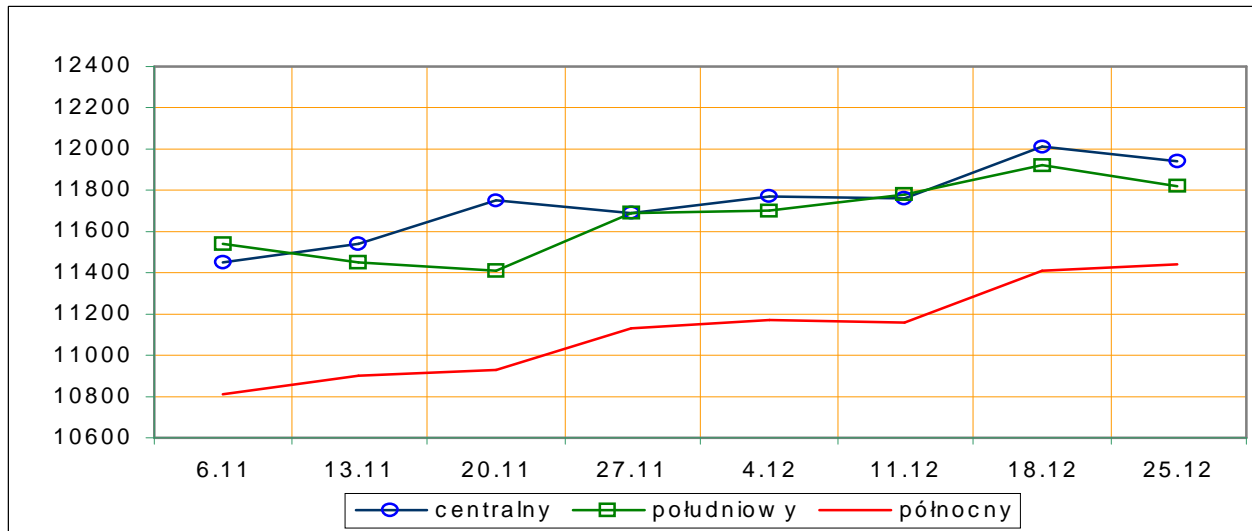
rok 2011



PLN/tonę mpc

b) jałówki

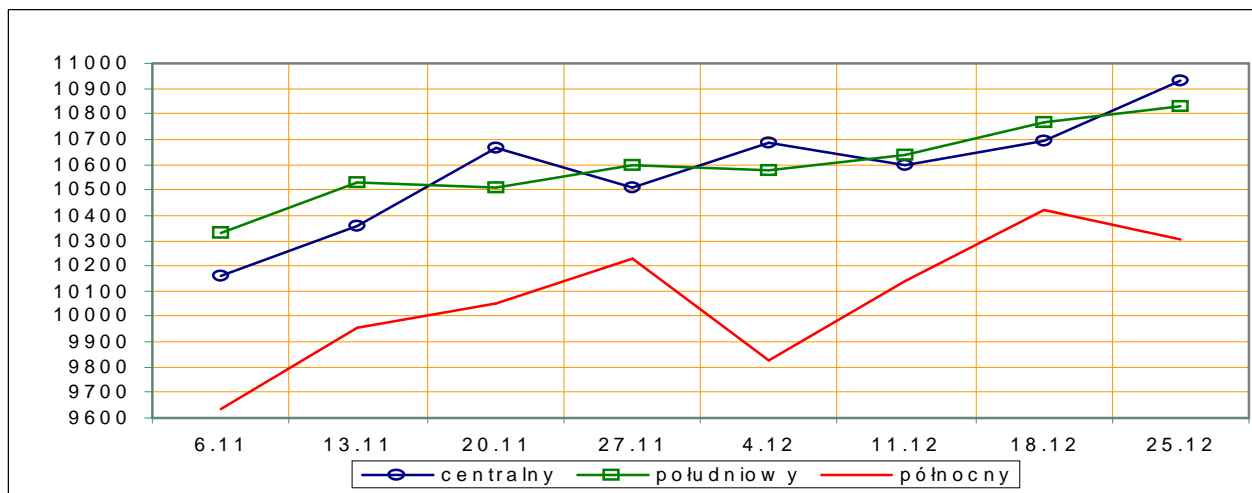
rok 2011



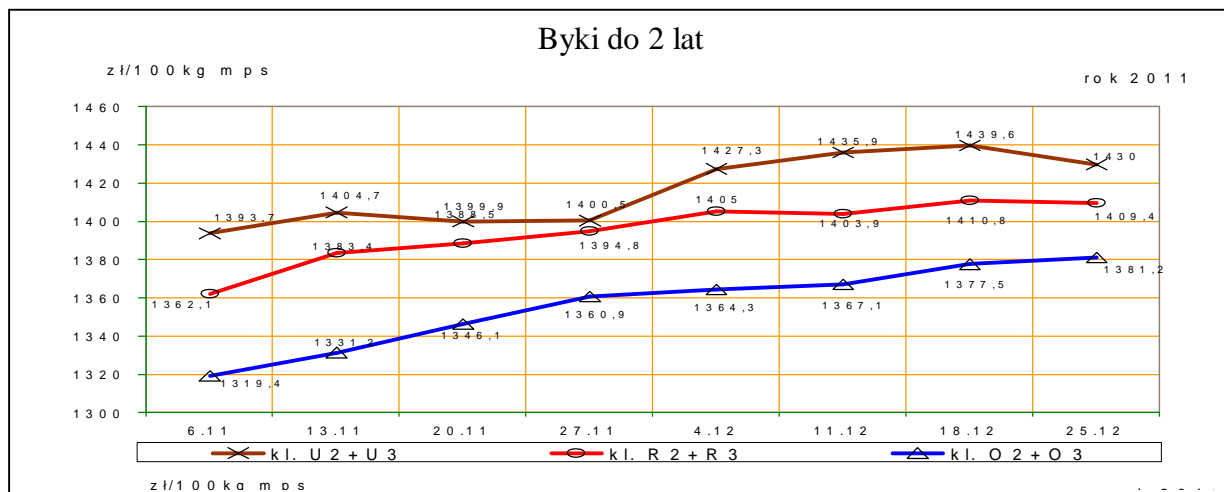
PLN/tonę mpc

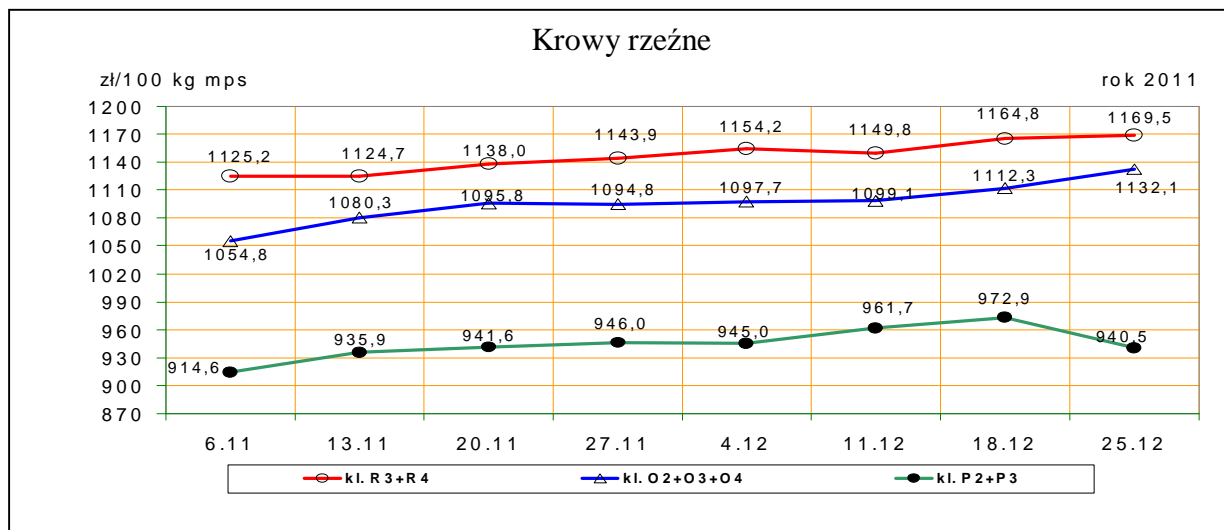
c) krowy

rok 2011



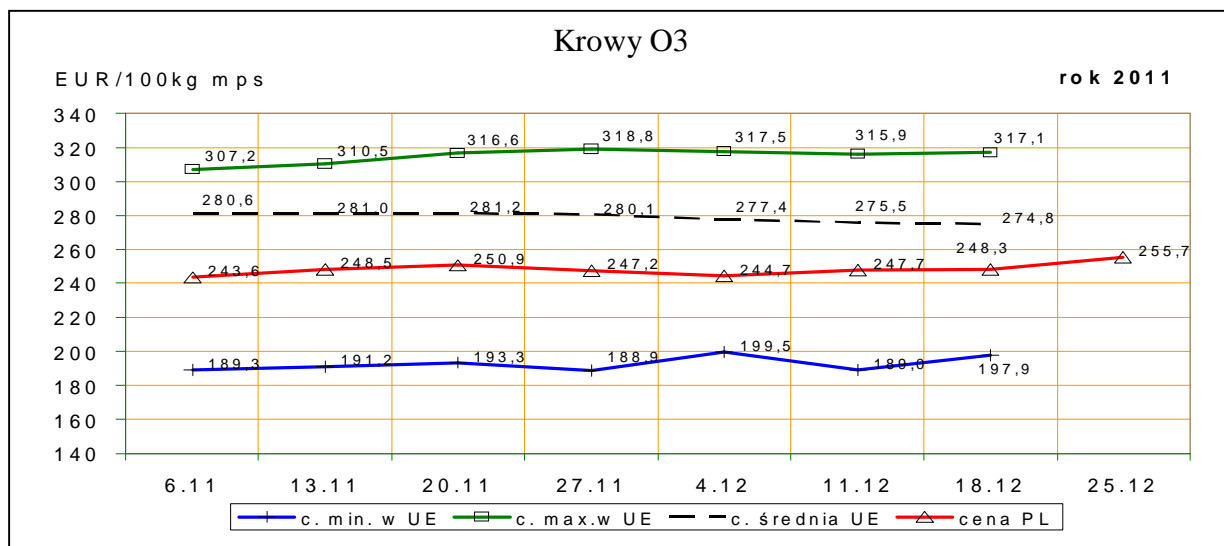
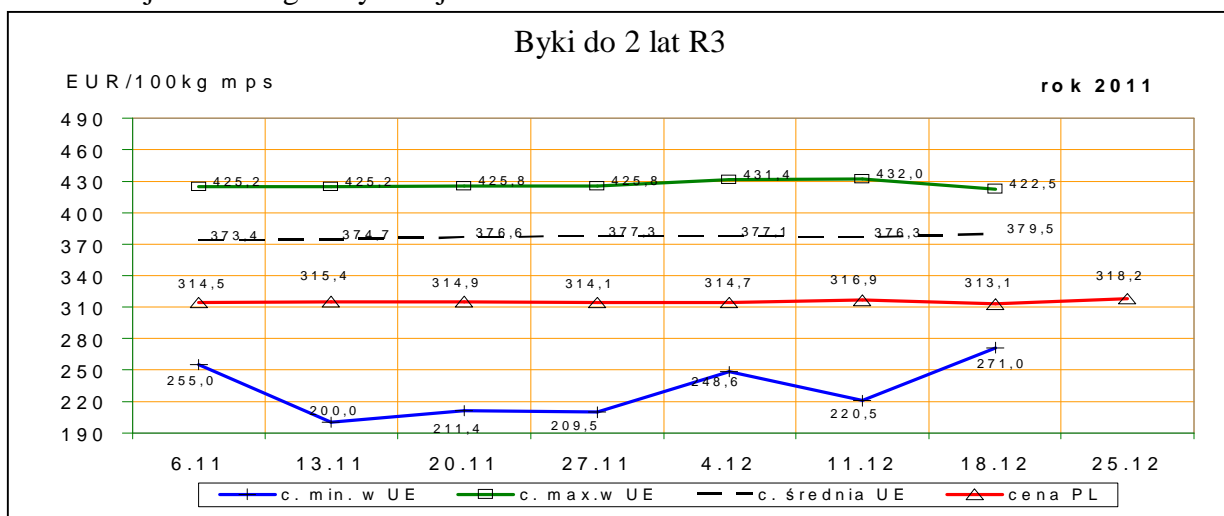
Rys. 4. Średnie krajowe ceny zakupu młodych byków i krow rzeźnych wg badanych klas jakości





1.3 Ceny bydła w Polsce na tle cen w Unii Europejskiej

Rys. 5. Ceny zakupu młodych byków kl. R3 i krów rzeźnych kl. O3 w Polsce* na tle cen pozostałych krajów UE wg klasyfikacji EUROP.



*- wg kursu 1 EURO=4,45574PLN

1.4 Ceny bydła w Unii Europejskiej²

Tablica 5. Średnia wspólnotowa cena rynkowa tusz od młodego bydła męskiego wraz z % ceny referencyjnej

EUR/100 kg tusz schłodzonych				
Kraj	50/11	49/11	zmiana tyg.	% ceny referencyjnej
UE	377,96	375,50	2,47	169,95%

Tablica 5a. Średnia cena rynkowa tusz od młodego bydła męskiego w państwach członkowskich UE.

EUR/100 kg tusz schłodzonych					
Kraj	50/11	49/11	Kraj	50/11	49/11
Belgia	325,35	324,23	Luksemburg	365,78	359,51
Bułgaria	269,06	251,38	Węgry		
Czechy	319,75	322,50	Malta		
Dania	360,42	359,99	Holandia	318,57	318,97
Niemcy	376,71	374,99	Austria	371,42	371,68
Estonia			Polska	309,72	311,57
Grecja	419,52	424,73	Portugalia	353,66	351,58
Hiszpania	387,26	382,17	Rumunia	261,19	246,45
Francja	379,43	377,32	Słowenia	328,19	335,05
Irlandia	383,73	379,04	Słowacja	320,75	327,75
Włochy	405,28	401,75	Finlandia	363,96	353,11
Cypr			Szwecja	329,41	332,70
Litwa	245,73	220,78	Wielka Brytania	405,11	403,27
Łotwa	303,08	305,26	Północna Irlandia	382,26	377,76

Tablica 6. Ceny wybranych kategorii i klas jakościowych bydła w państwach członkowskich UE.

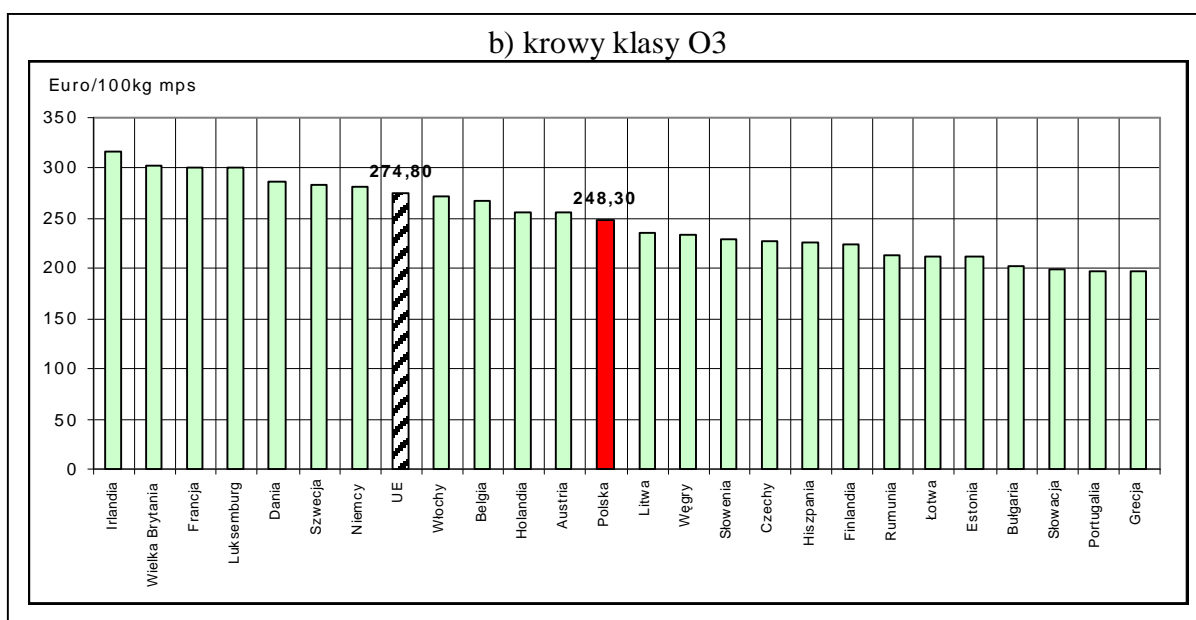
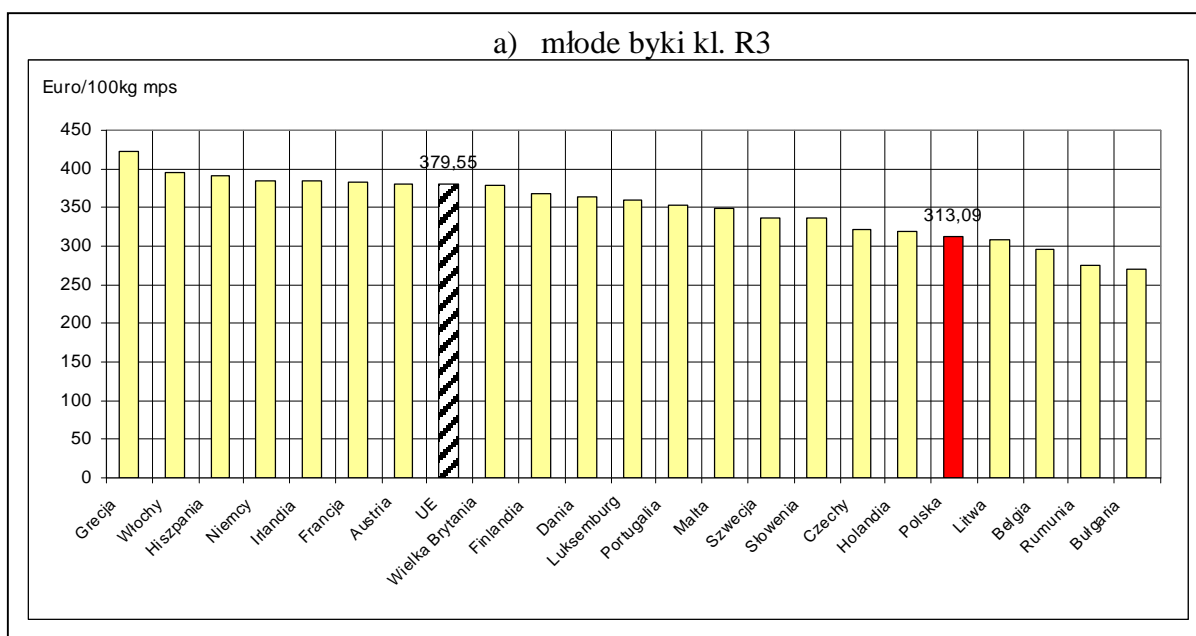
euro/100kg tusz schłodzonych						
Kraj	Byki do 2 lat R3		Krowy O3		Jalówki R3	
	50/11	49/11	50/11	49/11	50/11	49/11
Belgia	296,02	295,63	266,55	267,58	295,50	295,00
Bułgaria	270,99	220,49	201,30	212,27		
Czechy	321,12	323,94	227,50	223,02	260,63	266,42
Dania	364,40	363,71	286,38	287,84	345,03	337,88
Niemcy	383,52	381,48	281,52	283,56	340,68	337,62
Estonia			211,38	214,20	310,08	
Grecja	422,49	431,95	197,18	188,96	400,66	398,32
Hiszpania	391,48	383,08	225,63	222,46	404,66	398,37
Francja	382,00	380,00	301,00	301,00	357,00	357,00
Irlandia	383,49	381,40	317,12	315,85	389,89	386,50
Włochy	394,86	389,74	271,52	271,70	415,37	405,40
Cypr						
Łotwa			211,42	208,33	214,95	212,02
Litwa	307,58	311,49	235,57	238,64	225,97	225,07
Luksemburg	359,95	357,60	300,27	316,05	350,35	357,01
Węgry			233,55	243,58	250,33	
Malta	349,40	350,10				
Holandia	319,78	318,22	256,72	263,45	244,90	

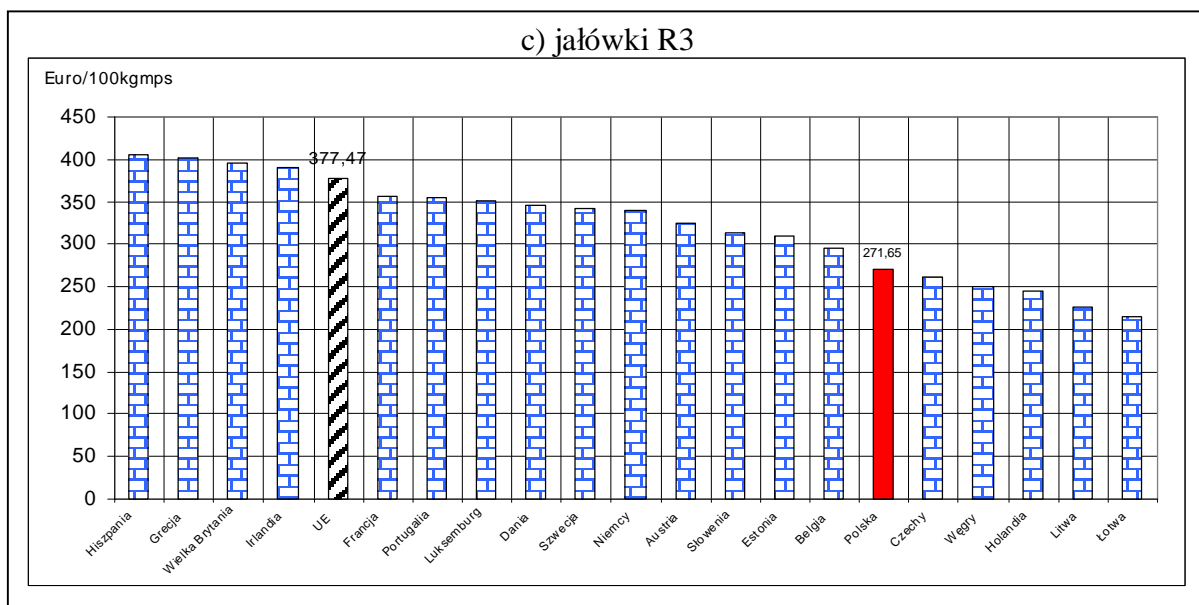
² Źródło: Biuletyn Komisji Europejskiej, ceny rynkowe wołowiny.

Departament Rynków Rolnych

Austria	380,12	379,79	255,62	258,91	324,32	326,24
Polska	313,09	316,88	248,30	247,65	271,65	267,43
Portugalia	352,80	352,10	197,90	196,50	354,80	354,50
Rumunia	274,98	273,47	212,41	211,66		
Słowenia	336,09	338,91	228,31	214,53	314,54	310,52
Słowacja			199,45	199,71		242,50
Finlandia	367,33	362,97	224,18	223,61		329,27
Szwecja	336,44	337,55	282,74	283,98	341,19	339,54
Wielka Brytania	378,73	377,27	302,77	302,45	395,36	391,73
UE	379,55	376,31	274,80	275,51	377,47	373,56
PL/UE w klasie [%]	82,5	84,2	90,4	89,9	72,0	71,6
PL/UE kateg. og. [%]	81,4	82,1	90,2	89,7	72,2	72,2

Rys. 6 Graficzny obraz cen bydła w ubojniach w Unii Europejskiej w tygodniu 50/2011





1.3 Uboje bydła rzeźnego w Polsce

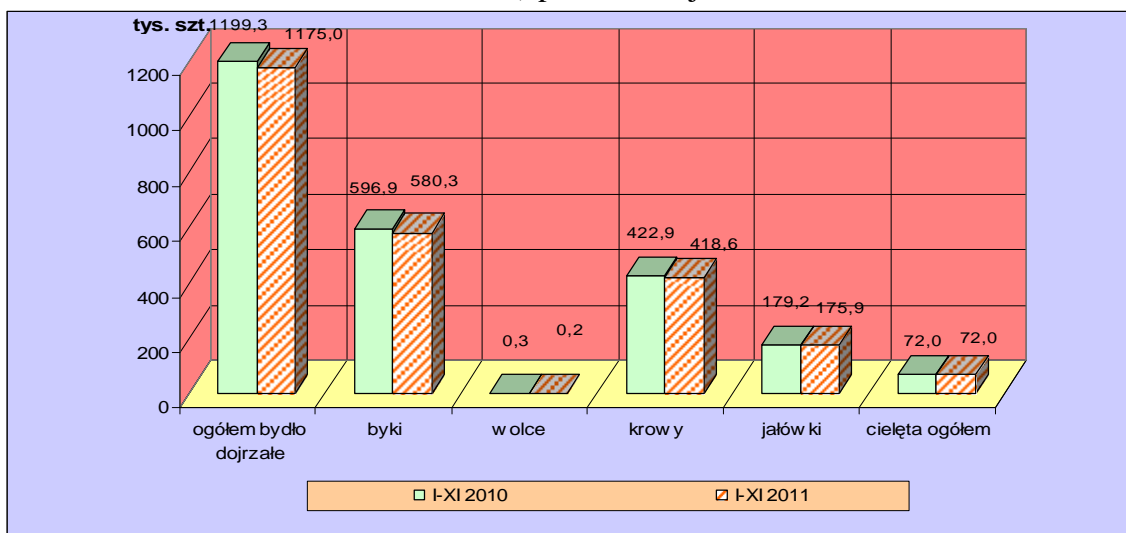
Tablica 7. Liczba ubojów przemysłowych bydła dojrzałego w Polsce w okresie I-XI 2011 i 2010 oraz roczna zmiana poziomu ubojów*

Kategoria	I-XI 2010	I-XI 2011		Roczna zmiana ubojów [%]
	ubój [szt]	ubój [szt]	udział [%]	
Bydło ogółem	1199333	1175015	100,0	-2,0
w tym: byki	596945	580323	49,4	-2,8
wolce	269	156	0,0	-42,0
krowy	422937	418626	35,6	-1,0
jałówki	179182	175910	15,0	-1,8

* źródło: wg danych GUS

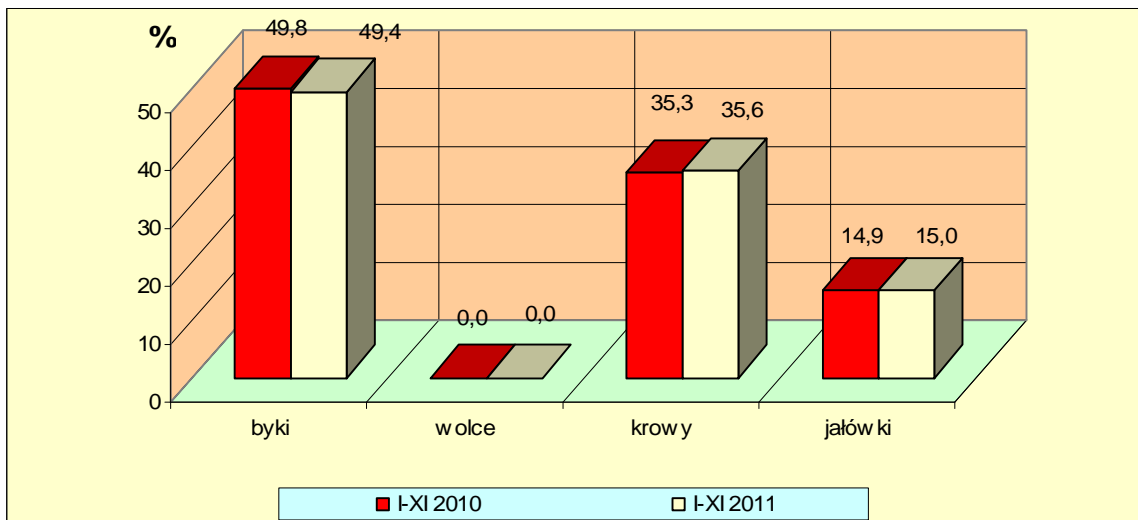
Rys. 8. Uboje bydła dojrzałego i cieląt w Polsce w okresie I-XI 2011 i 2010 wg kategorii*

a) poziom ubojów



* źródło: wg danych GUS

b) struktura ubojów

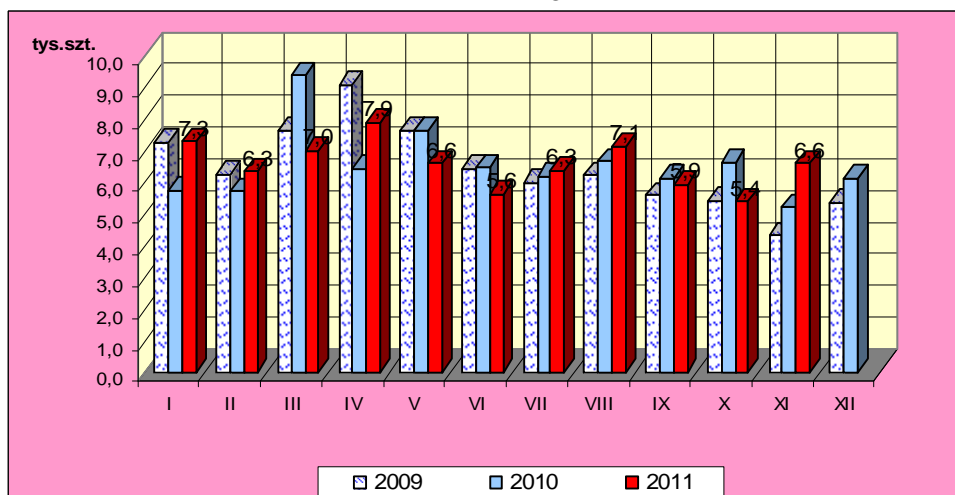


* źródło – wg danych GUS

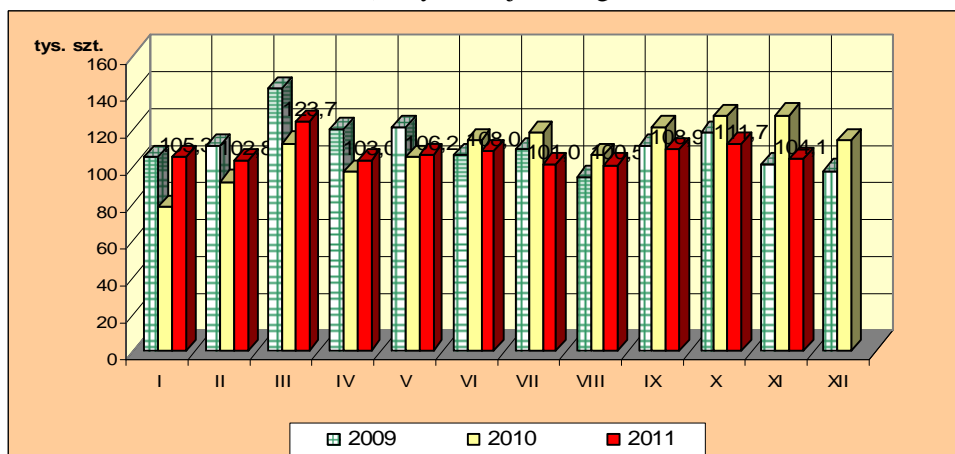
Rys.9. Miesięczny poziom ubojów bydła w Polsce w latach 2009-2011 wg miesięcy (wg danych GUS)

Uwaga: Część tabelaryczna w wydaniu EXCEL.

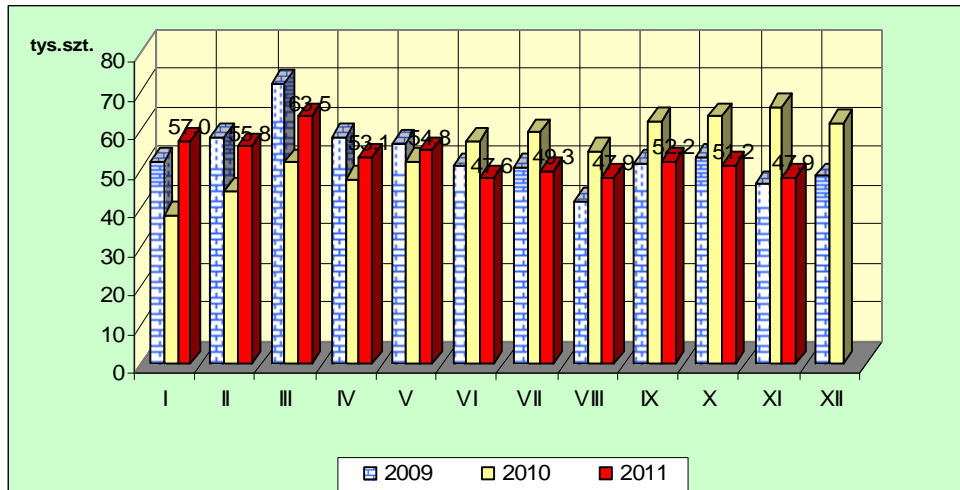
a) cielęta ogółem



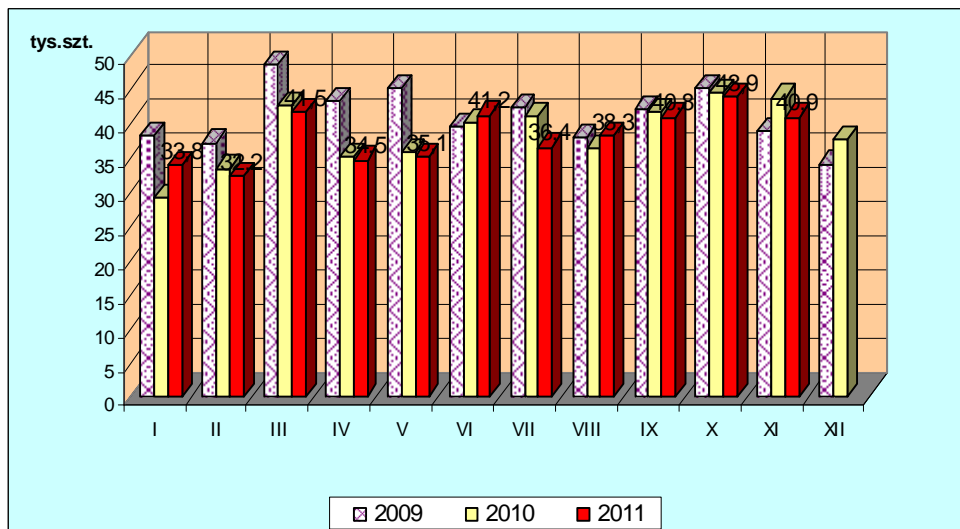
b) bydło dojrzałe ogółem



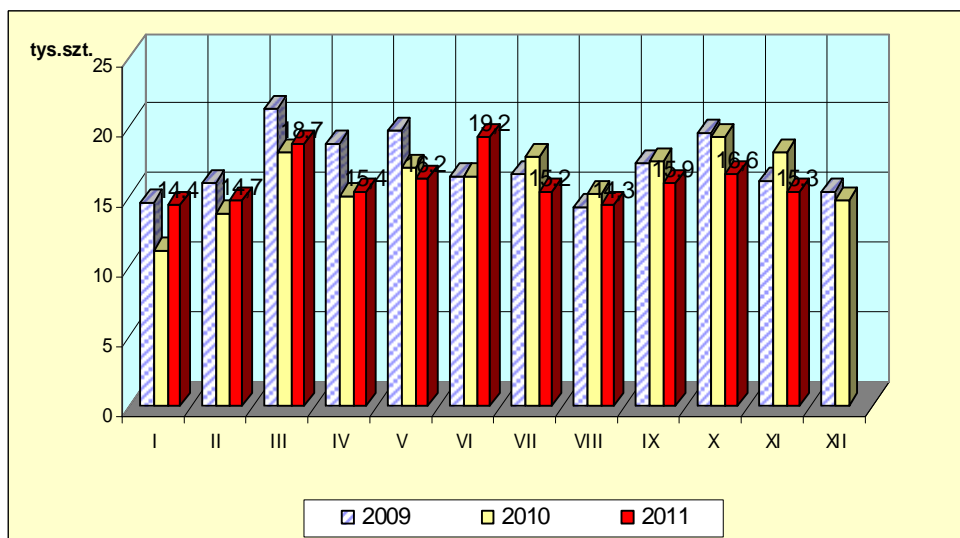
c) byki



d) krowy



e) jałówki



Departament Rynków Rolnych

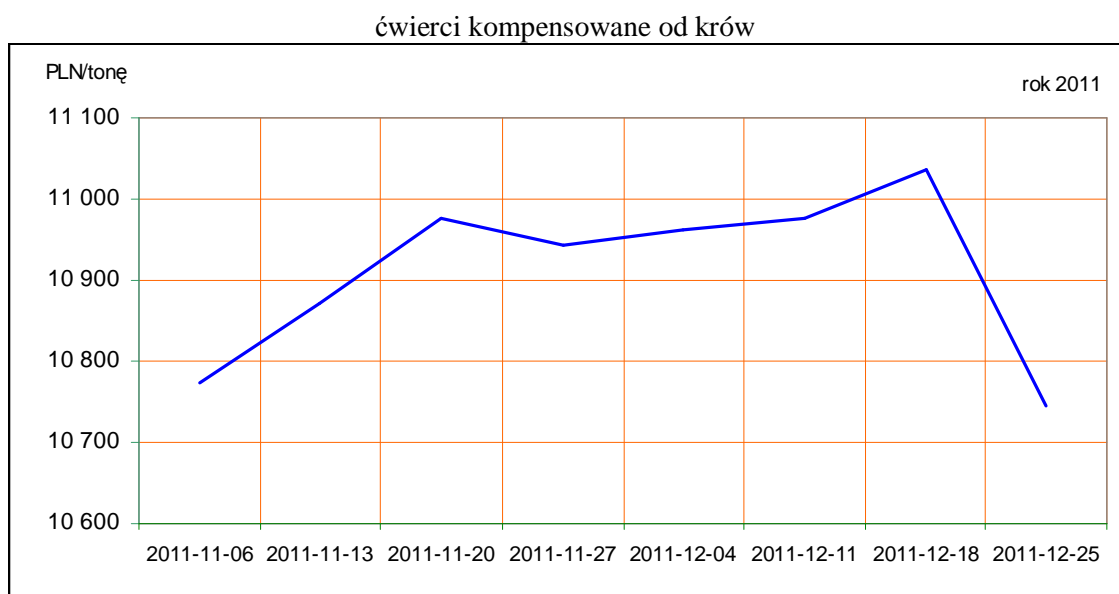
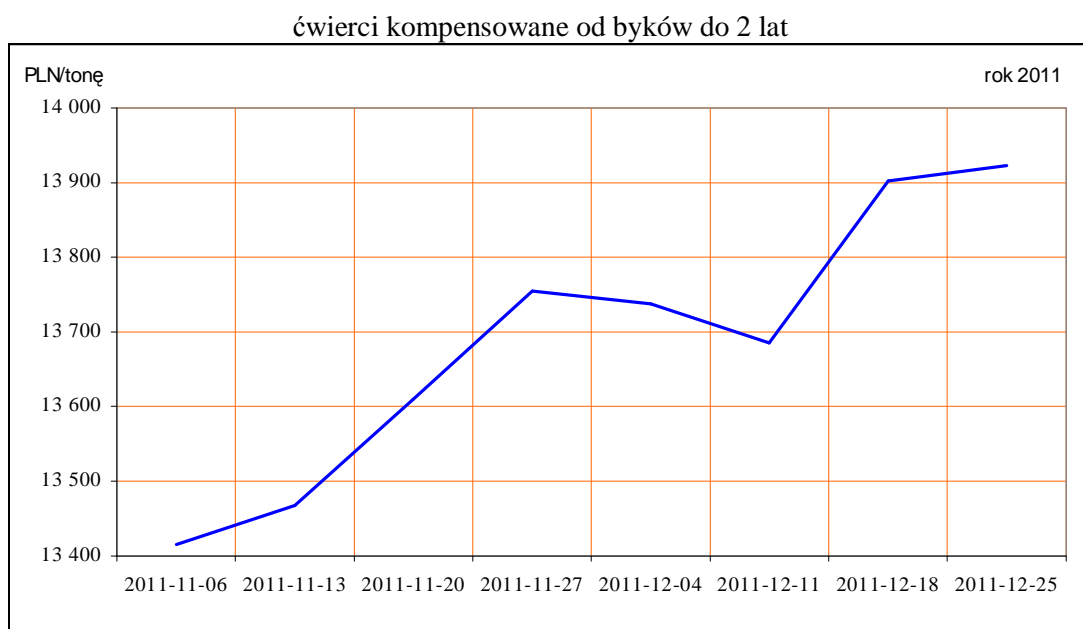
1. Ceny sprzedaży wołowiny w zakładach mięsnych

Tablica 10. Średnie ceny i struktura sprzedaży ćwierci wołowych w ubojniach bydła na rynek wewnętrzny dla Polski oraz wg makroregionów

TOWAR	CENA [zł/tona]			Struktura sprzedaży			Wielkość sprzedaży zmiana tyg. [%]**
	2011-12-25	2011-12-18	Zmiana tyg. [%]	2011-12-25	2011-12-18	Zmiana tyg. [%]	
POLSKA							
Ćwierci od byków do 2 lat - OGÓLEM	14 005	13 967	0,3	100,00	100,00	--	-14,76
ćwierci przednie	12 045	12 976	-7,2	0,79	3,69	-78,61	-81,77
ćwierci tylne	18 530	17 188	7,8	2,13	2,99	-28,66	-39,19
ćwierci kompensowane	13 922	13 903	0,1	97,08	93,32	4,02	-11,33
Ćwierci od krów rzeźnych - OGÓLEM	10 746	11 029	-2,6	100,00	100,00	--	-20,83
ćwierci przednie	--	6 609	--	0,00	0,16	-100,00	-100,00
ćwierci tylne	--	--	--	0,00	0,00		
ćwierci kompensowane	10 746	11 036	-2,6	100,00	99,84	0,16	-20,70
CENTRALNY							
Ćwierci od byków do 2 lat - OGÓLEM	14 097	13 959	1,0	100,00	100,00	--	-24,56
ćwierci przednie	13 190	13 195	0,0	0,89	3,11	-71,39	-78,42
ćwierci tylne	15 513	15 473	0,3	1,16	2,17	-46,30	-59,49
ćwierci kompensowane	14 088	13 950	1,0	97,95	94,72	3,41	-21,99
Ćwierci od krów rzeźnych - OGÓLEM	11 020	10 765	2,4	100,00	100,00	--	-42,85
ćwierci przednie	--	6 609	--	0,00	0,47	-100,00	-100,00
ćwierci tylne	--	--	--	0,00	0,00		
ćwierci kompensowane	11 020	10 785	2,2	100,00	99,53	0,48	-42,58
POŁUDNIOWY							
Ćwierci od byków do 2 lat - OGÓLEM	14 028	13 990,7	0,3	100,00	100,00	--	-26,98
ćwierci przednie	11 272	12 864	-12,4	1,21	5,37	-77,39	-83,49
ćwierci tylne	19 261	17 897	7,6	4,43	4,67	-5,21	-30,79
ćwierci kompensowane	13 818	13 855	-0,3	94,36	89,96	4,89	-23,41
Ćwierci od krów rzeźnych - OGÓLEM	11 288	11 272	0,1	100,00	100,00	--	-30,21
ćwierci przednie	--	--	--	0,00	0,00		
ćwierci tylne	--	--	--	0,00	0,00		
ćwierci kompensowane	11 288	11 272	0,1	100,00	100,00	0,00	-30,21
PÓŁNOCNY							
Ćwierci od byków do 2 lat - OGÓLEM	13 843	13 917	-0,5	100,00	100,00	--	51,16
ćwierci przednie	--	--	--	0,00	0,00		
ćwierci tylne	--	--	--	0,00	0,00		
ćwierci kompensowane	13 843	13 917	-0,5	100,00	100,00	0,00	51,16
Ćwierci od krów rzeźnych - OGÓLEM	10 045	10 982	-8,5	100,00	100,00	--	27,77
ćwierci przednie	--	--	--	0,00	0,00		
ćwierci tylne	--	--	--	0,00	0,00		
ćwierci kompensowane	10 045	10 982	-8,5	100,00	100,00	0,00	27,77

* - z uwagi na ustawowy obowiązek nieidentyfikalności danych, ceny nie podano.

Rys. 11. Średnie ceny sprzedaży ćwierci wołowych kompensowanych na rynku wewnętrznym.



Tablica 11. Średnie ceny sprzedaży elementów mięsa wołowego z przeznaczeniem na rynek wewnętrzny dla Polski oraz w makroregionach w okresie 19-25.12.2011r.

Makroregion	Cena sprzedaży [zł/tonę]		Tygodniowa zmiana ceny [%]	
	rostbef z/k	udziec b/k	rostbef z/k	udziec b/k
Ogółem kraj	22174	24890	-5,7	3,4
Południowo-zachodni	23334	28426	-1,9	4,8
Wielkopolski	33326	23705	-1,4	-3,8
Północno-zachodni	18958	29398	-11,4	-2,4
Północno-wschodni	21578	24488	-18,5	-7,2

Departament Rynków Rolnych

Mazowiecko-lódzki	23269	21508	0,2	-2,3
Kujawski	19004	29719	-0,2	-0,4
Wschodni-dolny	23794	26234	-11,5	1,6
Południowo-środkowy	21516	23921	7,8	12,1

*- z uwagi na ustawy o obowiązkach nieidentyfikacji danych, ceny nie podano., b.d. – brak danych

2. Ceny wołowiny na krajowych giełdach towarowych

Tablica 12. Ceny zawartych transakcji giełdowych na mięso wołowe

Towar	Parametry jakościowe	Data	Giełda	Cena (zł/t)	Ilość (t)	Lokalizacja	Pochodzenie przeznaczenie	Zmiana ceny w %
MIĘSO WOŁOWE								

Objaśnienia: lc. - loco, fr. - franco, mag. - magazyn sprzedającego, gr. - granica, imp. - import, skl. cel. - skład celny
Współpracujemy z następującymi giełdami towarowymi:

1. Giełda Paliwowo-Rolna „Rol-Petrol” w Łodzi („Rol-Petrol”-Łódź) tel. (042) 636-87-38, 636-60-94; 2. Warszawska Giełda Towarowa S.A. (WGT-Warszawa) tel. (022) 670-17-64, fax. 670-13-68.

3. Ceny bydła³ na targowiskach

Tablica 13. Średnie krajowe ceny bydła uzyskane w transakcjach targowiskowych*

Kategoria informacji	Tydzień**		Zmiana tygodniowa w %
	25.12.11	18.12.11	
<u>cielęta 60-100 kg</u>			
cena min. w zł/kg	8,00	8,00	0,0
cena max. w zł/kg	17,50	15,00	16,7
<i>cena średnia w zł/kg</i>	<i>12,12</i>	<i>11,94</i>	<i>1,5</i>
szacunkowa podaż w szt	246	322	-23,6
szacunkowa sprzedaż w szt	191	245	-22,0
wsk. warunków atmosferycznych *	2,40	2,31	
<u>młode bydło opasowe</u>			
cena min. w zł/kg	4,80	4,80	0,0
cena max. w zł/kg	7,80	7,60	2,6
<i>cena średnia w zł/kg</i>	<i>6,69</i>	<i>6,52</i>	<i>2,6</i>
szacunkowa podaż w szt	215	265	-18,9
szacunkowa sprzedaż w szt	126	122	3,3
wsk. warunków atmosferycznych *	2,57	2,29	
<u>krowy wybrakowane</u>			
cena min. w zł/kg	3,80	3,80	0,0
cena max. w zł/kg	4,60	5,20	-11,5
<i>cena średnia w zł/kg</i>	<i>4,27</i>	<i>4,30</i>	<i>-0,7</i>
szacunkowa podaż w szt	392	438	-10,5
szacunkowa sprzedaż w szt	260	316	-17,7
wsk. warunków atmosferycznych *	2,50	2,33	

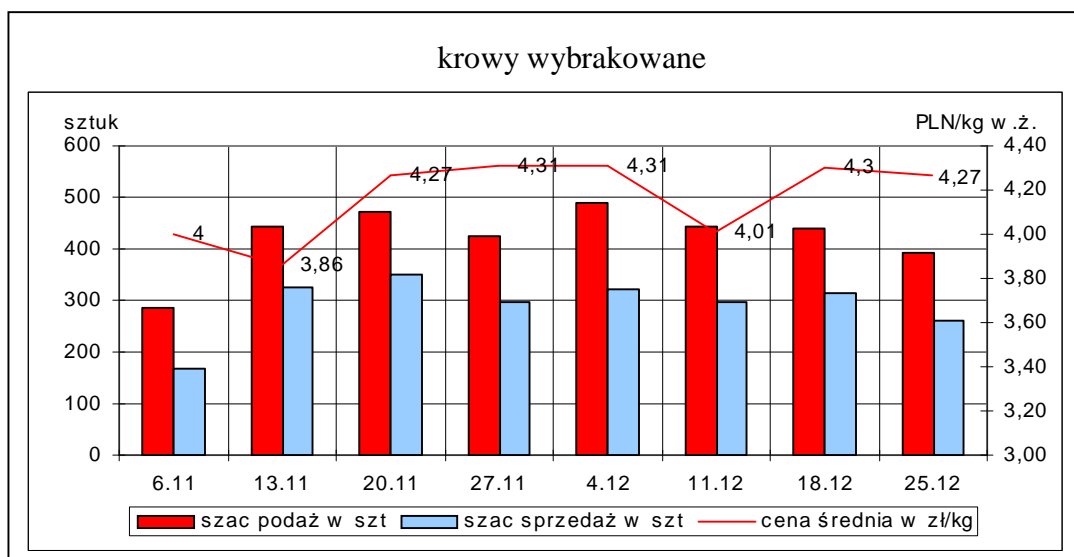
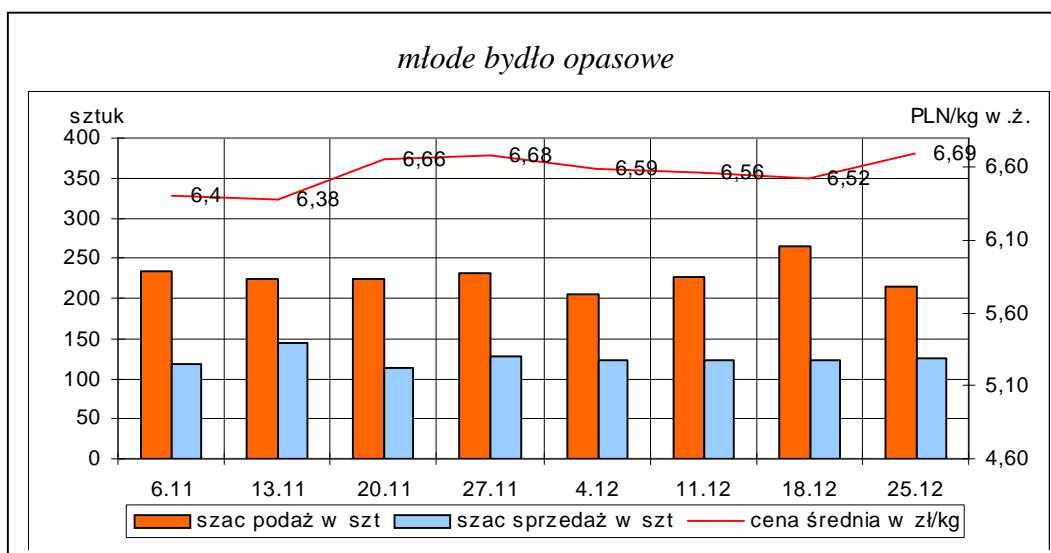
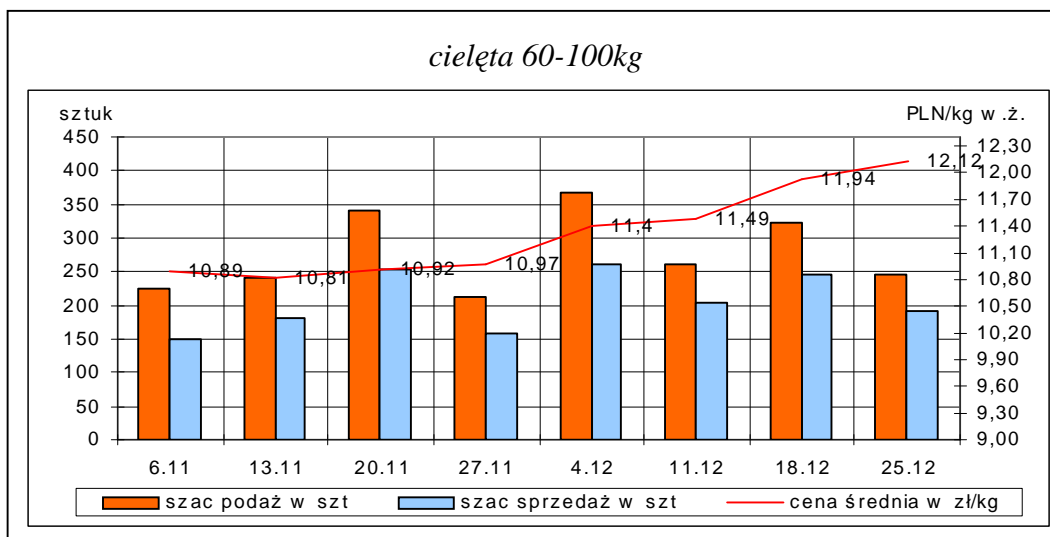
*- wsk. war. atmosferycznych zawiera się między liczbą 1 a 3 i jest średnią arytmetyczną z zanotowanych na targowiskach w dniu badań, jednego z trzech stopni pogody: 1-zła, 2-przeciętna i 3-dobra.

**-ostatni dzień badanego tygodnia,

Uwaga! Tablice zawierające dane z cenami i obrotami bydła w handlu targowiskowym wg województw oraz dla każdego targowiska zawarte są w wydaniu EXCEL-owskim biuletynu.

³ - dla kategorii bydła występującego w cyklu produkcyjnym żywca wołowego

Rys. 12. Ceny bydła w handlu targowiskowym oraz poziom sprzedaży w roku 2011



Metodyka badań targowiskowych

Notowania cen bydła na targowiskach realizowane są w 13 województwach w kraju (oprócz ⁴: lubuskiego, opolskiego i zachodnio-pomorskiego) na maksymalnie 90 reprezentatywnych targowiskach.

Pod pojęciem targowisko rozumiany jest zorganizowany rynek lokalny, którego dominującymi uczestnikami są okoliczni producenci rolni.

Prezentowane ceny są cenami średnimi arytmetycznymi obliczonymi z odnotowanej liczby zawartych transakcji, tylko dla bydła w określonym wieku i przedziale wagowym:

1. cielęta do chowu lub na rzeź o wadze 60 – 100 kg, zarówno buhajki jak i jałówki,
2. młode bydło opasowe do 1 roku o wadze 200 – 300 kg,
3. krowy wybrakowane po selekcji i starsze powyżej 6 lat

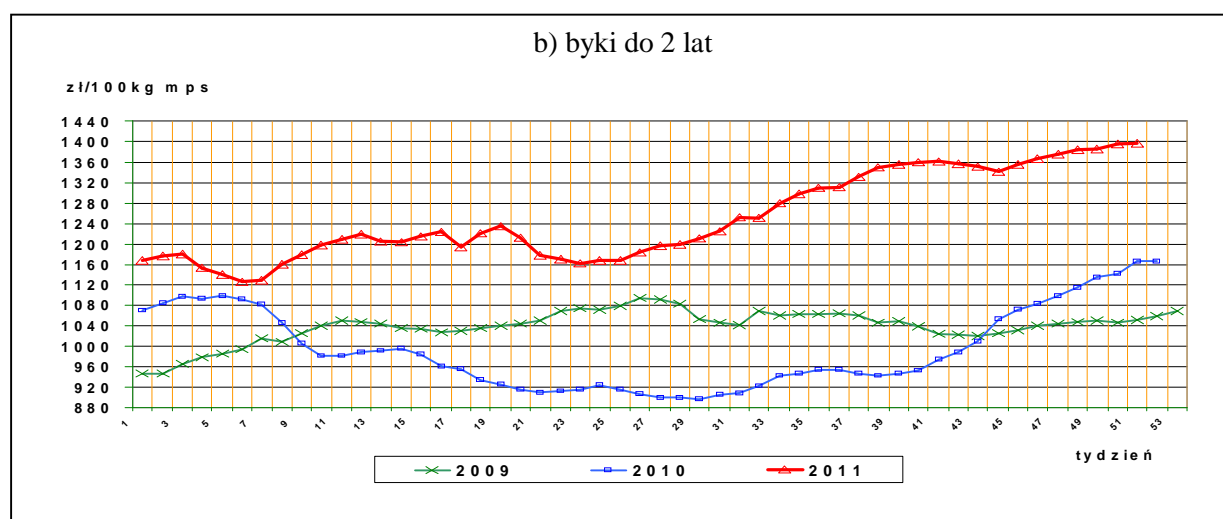
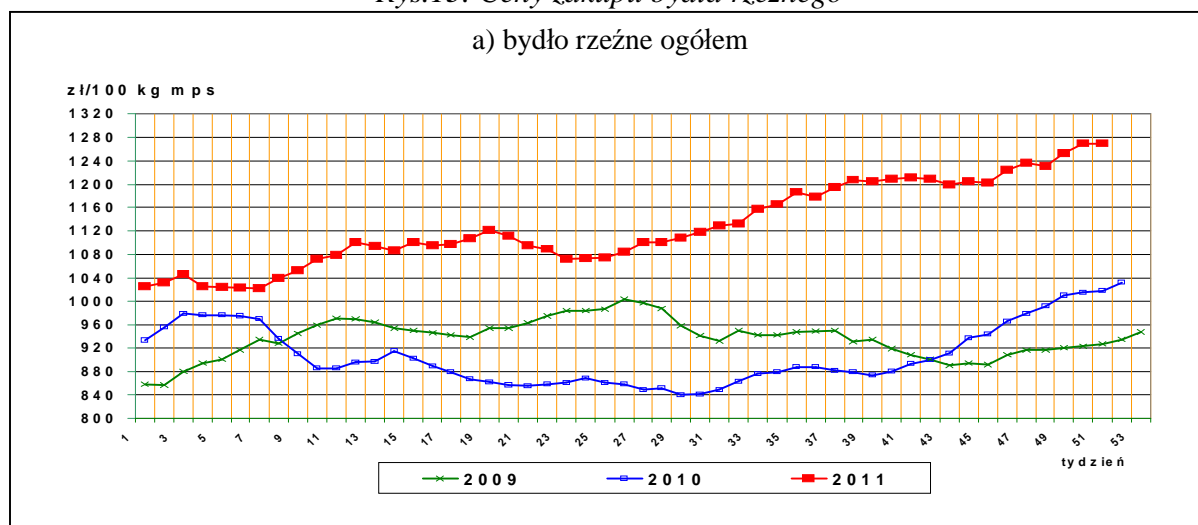
Zestawienie cen dotyczy ostatniego tygodnia, natomiast na poszczególnych targowiskach badania cen dokonywane są raz w tygodniu, raz na dwa tygodnie lub raz w miesiącu (w zwyczajowo przyjęty dzień targowy lub w jeden z kilku dni targowych).

Obroty na większości tych rynków mają charakter lokalny. Ceny notowane są już nawet przy pojedynczej transakcji każdej z w/w kategorii bydła.

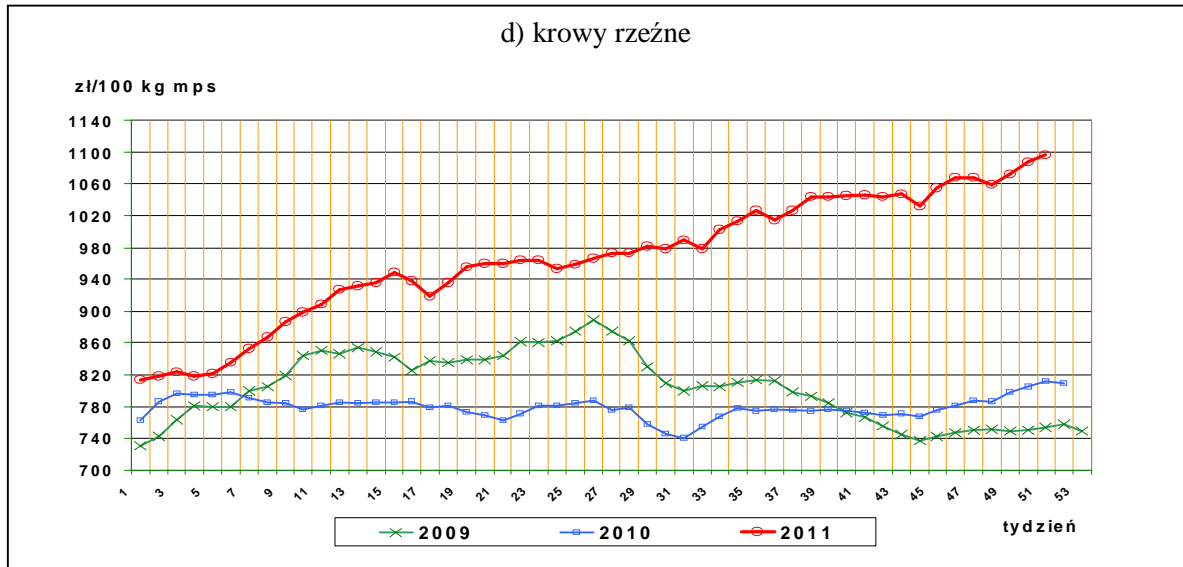
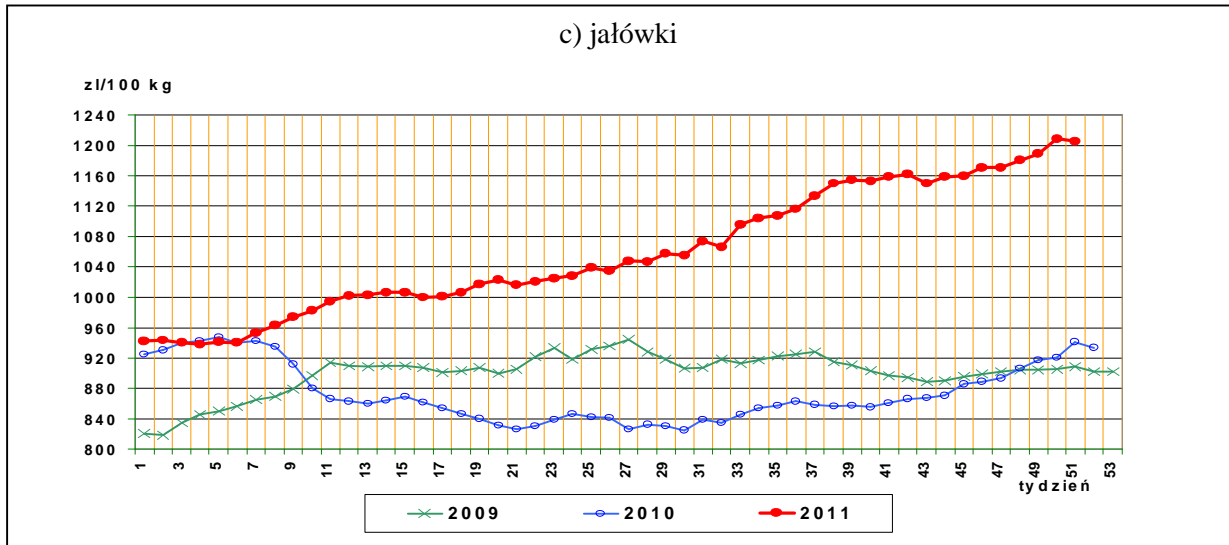
Notowań cen dokonują pracownicy Ośrodków Doradztwa Rolniczego

III. Graficzna prezentacja cen w roku 2011 na tle lat 2010 i 2009

Rys.13. Ceny zakupu bydła rzeźnego



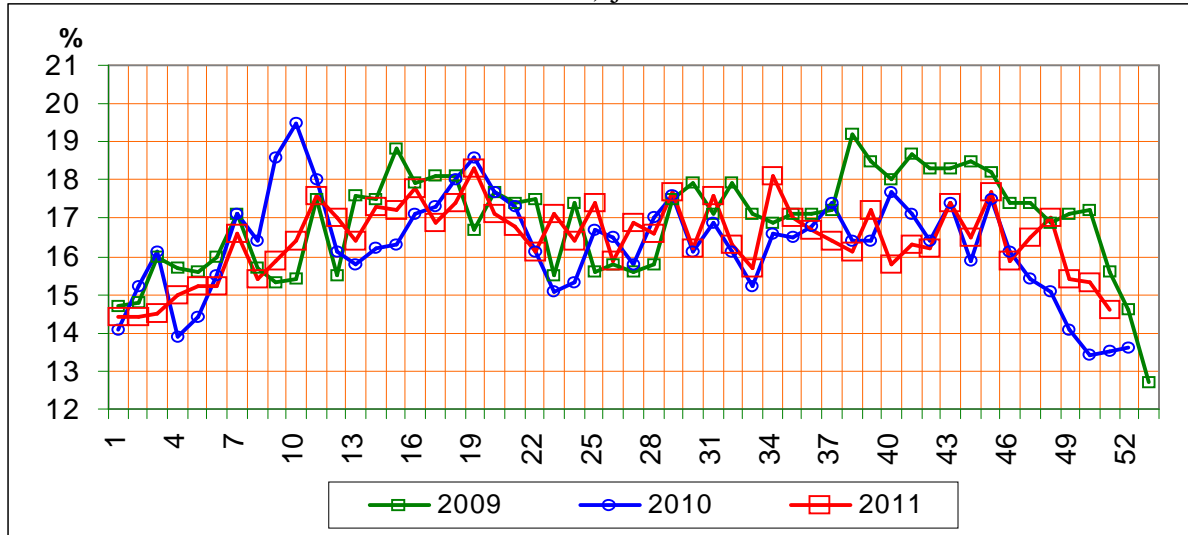
⁴ w w/w województwach bydło w handlu targowiskowym nie występuje bądź ma charakter incydentalny



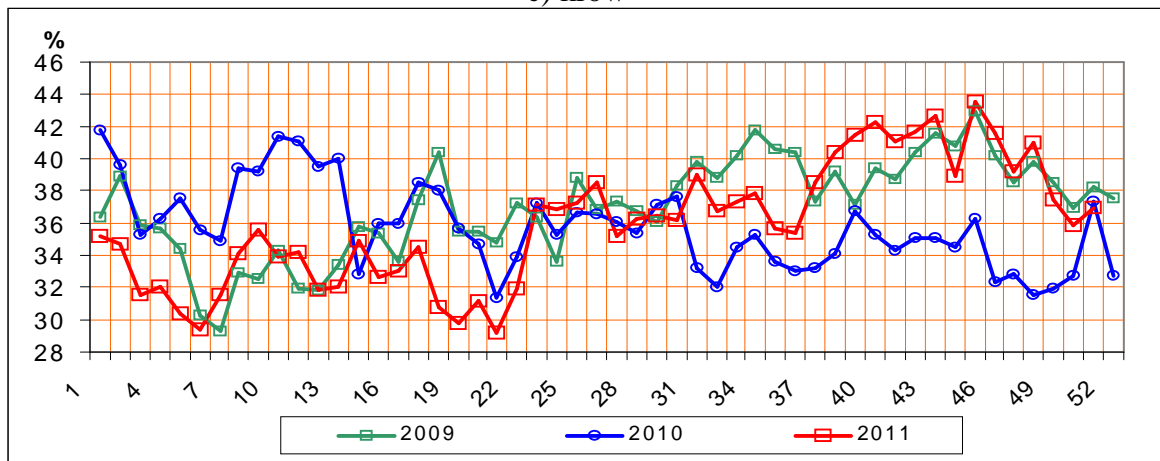
Rys.14. Struktura uboju bydła rzeźnego w Polsce



b) jałówek

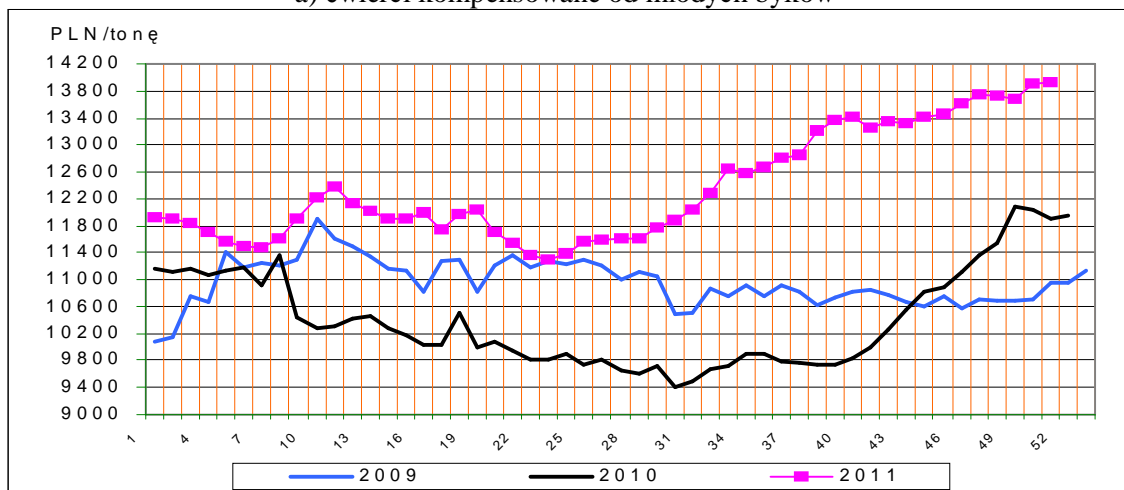


c) krów

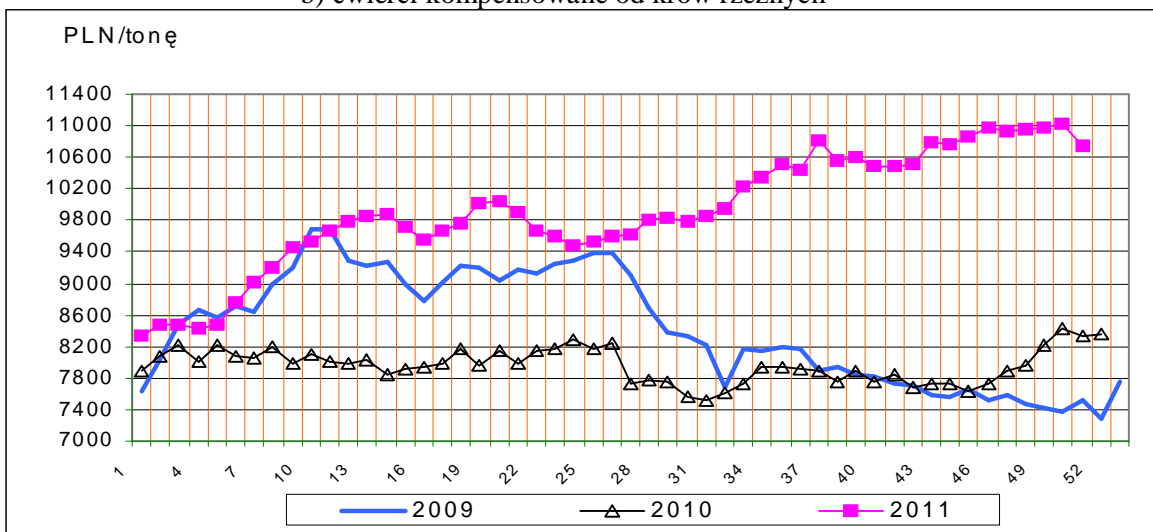


Rys.15. Ceny sprzedaży ćwierci wołowych w zakładach mięsnych

a) ćwierci kompensowane od młodych byków

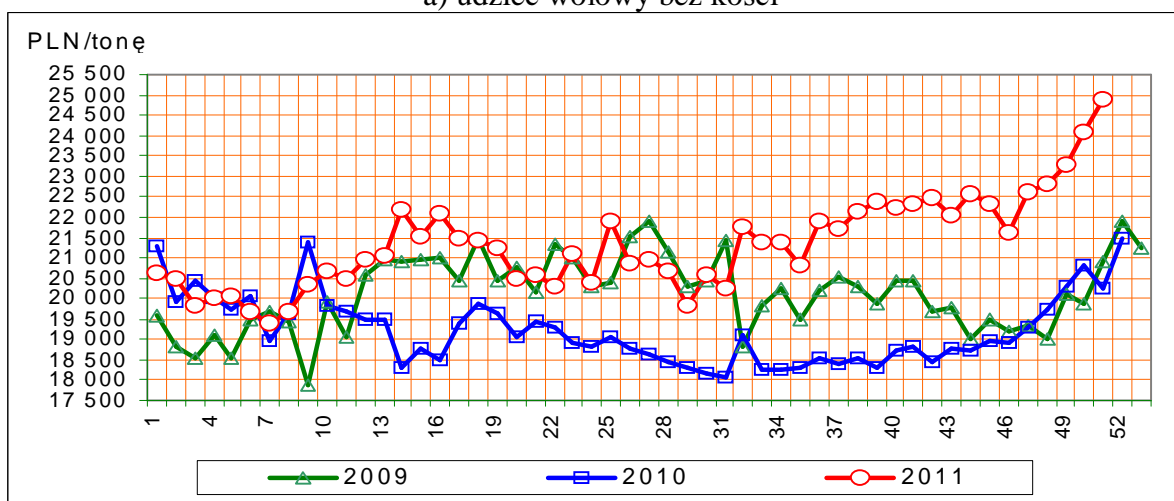


b) ćwierci kompensowane od krów rzeźnych

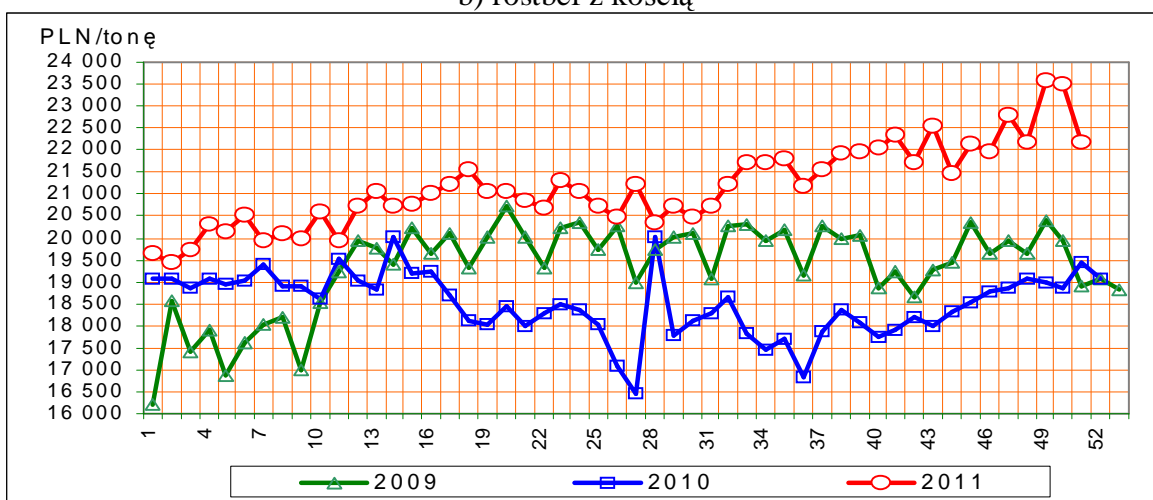


Rys.16. Ceny sprzedaży elementów wołowiny

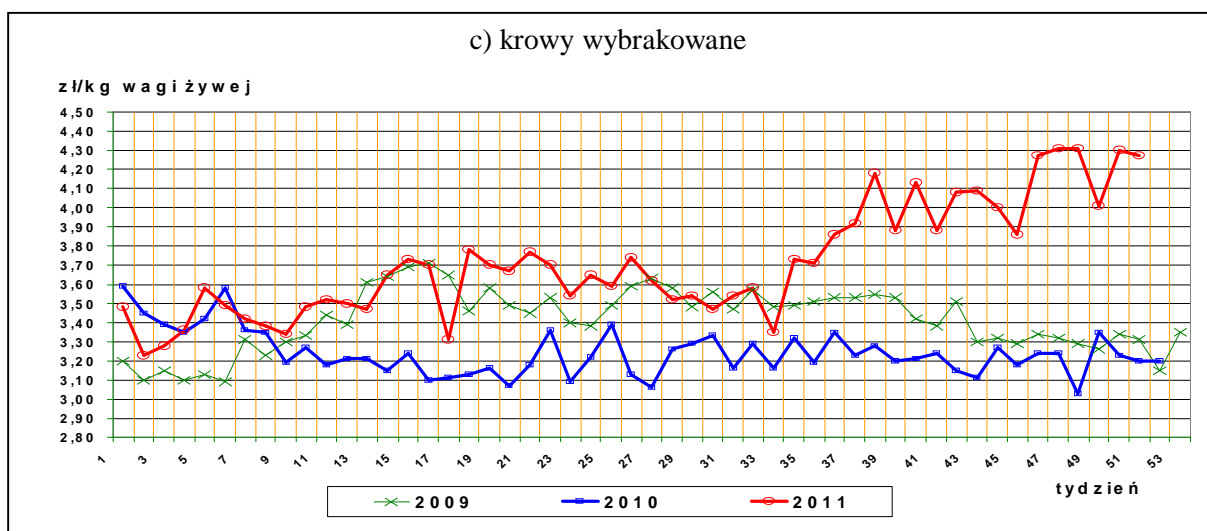
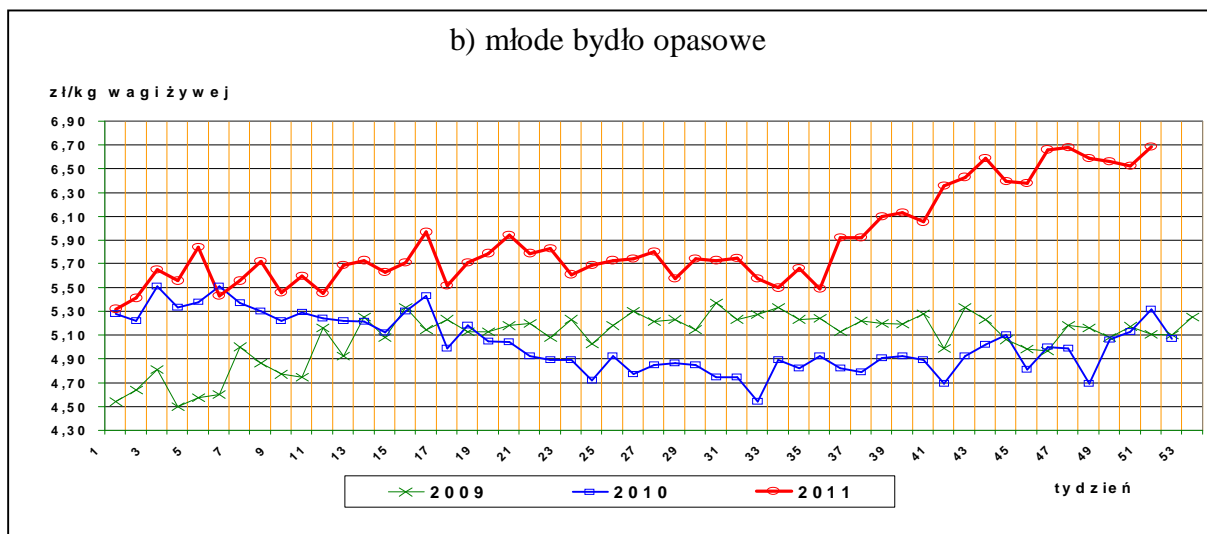
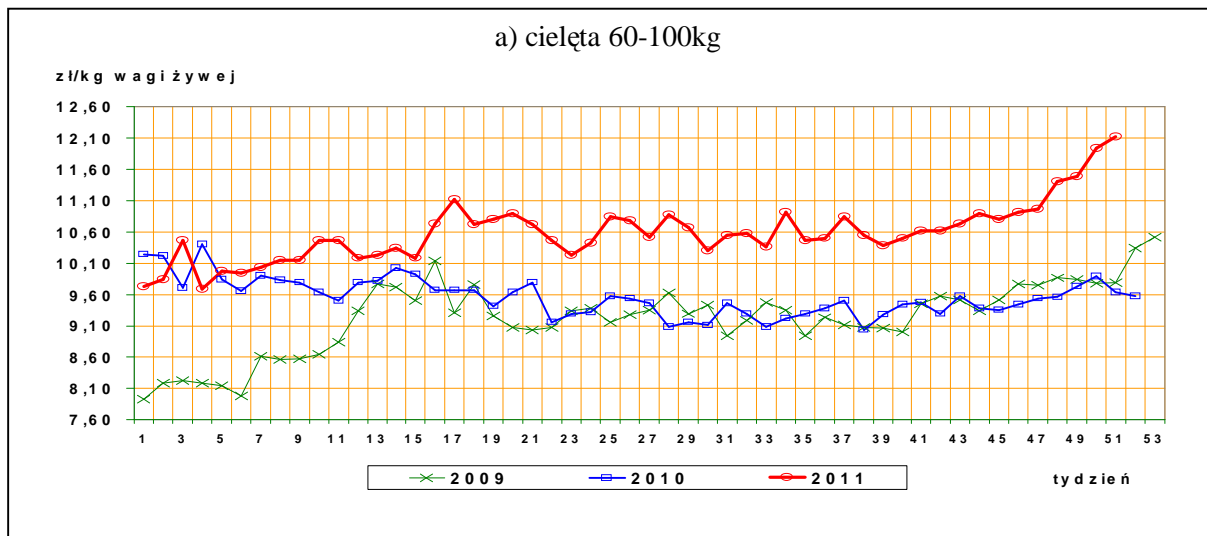
a) udziec wołowy bez kości



b) rostbef z kością



Rys17. Ceny bydła na targowiskach



Departament Rynków Rolnych

IV. Analiza handlu zagranicznego wołowiną

Informacje dotyczące zasad i procedur handlu zagranicznego na rynku wołowiny i cielęciny można odnaleźć na stronie internetowej Agencji Rynku Rolnego, pod adresem:

http://www.arr.gov.pl/index.php?option=com_content&view=article&id=41&Itemid=46

1. Dopłaty eksportowe Unii Europejskiej do wołowiny*

Tablica 14. Dopłaty eksportowe Unii Europejskiej do wołowiny i żywca wołowego (poziom subsydiów obowiązujący od 2 września 2011 roku, wg rozporządzenia Komisji Europejskiej (WE) Nr 945/2011.

Euro/100kg

Kategoria mięsa	Kod produktu	Kierunek eksportu	
		Kraje przeznaczenia**	Kraje przeznaczenia***
<i>Mięso świeże lub chłodzone</i>			
tusze ze zw. płci męskiej	0201 10 00 9130	24,40	14,40
ćwiartki przednie ze zw. płci męskiej	0201 20 30 9110	18,30	10,80
ćwiartki zadnie ze zw. płci męskiej	0201 20 50 9110	30,50	17,90
Mięso drobne świeże o zaw. pow.78% mięsa	0201 30 00 9060	11,30	3,80
Mięso drobne mrożone o zaw. pow. 78% mięsa	0202 30 90 9200	11,30	3,80

Euro/100kg

Kategoria bydła	Kod produktu	Kierunek eksportu
<i>Bydło hodowlane czystej rasy</i>		
jałówki od 250 kg do 30 miesięcy	0102 10 10 9140	12,90 Euro do wszystkich miejsc przeznaczenia (państwa trzecie, inne terytoria, zaopatrzenie i miejsc przeznaczenia uważane za wywóz ze Wspólnoty)
Krowy od 250 kg do 30 miesięcy	0102 10 30 9140	

*- źródło : FAMMU/FAPA

***) Turcja, Ukraina, Białoruś, Mołdowa, Rosja, Gruzja, Armenia, Azerbejdżan, Kazachstan, Turkmenia, Uzbekistan, Tadżykistan, Kirgizja, Maroko, Algieria, Tunezja, Libia, Liban, Syria, Irak, Iran, Izrael, Zachodni Brzeg Jordanu/Strefa Gazy, Jordania, Arabia Saudyjska, Kuwejt, Bahrajn, Katar, Zjednoczone Emiraty Arabskie, Oman, Jemen, Pakistan, Sri Lanka, Myanmar (Birma), Tajlandia, Wietnam, Indonezja, Filipiny, Chiny, Korea Północna, Hongkong, Sudan, Mauretania, Mali, Burkina Faso, Niger, Czad, Republika Zielonego Przylądka, Senegal, Gambia, Gwinea Bissau, Gwinea, Sierra Leone, Liberia, Wybrzeże Kości Słoniowej, Ghana, Togo, Benin, Nigeria, Kamerun, Republika Środkowoafrykańska, Gwinea Równikowa, Wyspy Świętego Tomasza i Książęca, Gabon, Kongo, Kongo (Republika Demokratyczna), Ruanda, Burundi, Wyspa Świętej Heleny z przyległościami, Angola, Etiopia, Erytrea, Dżibuti, Somalia, Uganda, Tanzania, Seszele z przyległościami, Brytyjskie Terytorium Oceanu Indyjskiego, Mozambik, Mauritius, Komory, Majotta, Zambia, Malawi, Republika Południowej Afryki, Lesotho i Egipt.

****) Albania, Chorwacja, Bośnia i Hercegowina, Serbia, Kosowo, Czarnogóra, Była Jugosłowiańska Republika Macedonii.

Departament Rynków Rolnych

Tablica 15. Polski handel zagraniczny końmi oraz mięsem końskim, bydłem żywym oraz mięsem wołowym w okresie I-X 2011r. *(dane tymczasowe, mogą ulec zmianie)*

a) eksport/ wywóz

CN	Nazwa towaru	EKSPORT/WYWÓZ			
		Wartość [tys. EUR]		Wolumen [tony]	
		I-X 2010r.	I-X 2011r.	I-X 2010r.	I-X 2011r.
0101	Konie żywe	19 357	18 752	10 567	9 105
0102	Bydło żywe	89 325	87 343	38 025	34 953
0201	Mięso wołowe świeże lub chłodzone	490 799	583 357	186 104	192 053
0202	Mięso wołowe mrożone	85 400	103 510	33 721	33 692
0205	Mięso końskie	26 721	27 955	10 137	10 562

b) import

CN	Nazwa towaru	IMPORT/PRZYWÓZ			
		Wartość [tys. EUR]		Wolumen [tony]	
		I-X 2010r.	I-X 2011r.	I-X 2010r.	I-X 2011r.
0101	Konie żywe	1 189	1 232	537	724
0102	Bydło żywe	12 465	15 653	5 938	7 083
0201	Mięso wołowe świeże lub chłodzone	20 075	21 532	6 894	6 612
0202	Mięso wołowe mrożone	10 623	11 475	4 384	4 323
0205	Mięso końskie	94	95	48	53

c) saldo

CN	Nazwa towaru	SALDO	
		Wartość [tys. EUR]	
		I-X 2010r.	I-X 2011r.
0101	Konie żywe	18 168	17 520
0102	Bydło żywe	76 860	71 691
0201	Mięso wołowe świeże lub chłodzone	470 725	561 825
0202	Mięso wołowe mrożone	74 777	92 034
0205	Mięso końskie	26 626	27 861

Tablica 16. Kierunki, wolumen oraz **ceny eksportu/wywozu** bydła żywego oraz wołowiny z Polski w okresie I-X 2011r. *(dane wstępne)*.

a) bydło żywe ogółem (CN 0102)

Kraj	Wartość [tys. EUR]	Wolumen [szt.]	EUR/kg
Niderlandy	22 085	119 737	2,98
Włochy	27 791	91 854	2,84
Chorwacja	8 499	25 574	2,47
Hiszpania	4 544	24 106	2,48
Bośnia i Hercegowina	3 577	15 680	2,34
Litwa	9 809	13 541	1,47

Departament Rynków Rolnych

Belgia	1 690	8 966	3,18
Grecja	4 085	4 266	2,17
Węgry	1 008	1 211	2,09
Rosja	1 897	1 035	3,44
Uzbekistan	1 006	665	3,22
Słowenia	554	475	2,91
Niemcy	404	447	2,06
Turcja	167	273	3,08
Rumunia	94	164	2,09
Słowacja	68	131	2,75
Republika Czeska	33	34	1,96
Ukraina	35	23	3,51
OGÓLEM	87 343	308 182	2,50

b) bydło żywe do 80kg - cielęta (CN 01029005)

Kraj	Wartość [tys. EUR]	Wolumen [szt.]	EUR/kg
Niderlandy	21 500	118 521	3,03
Włochy	17 923	72 594	3,45
Hiszpania	4 342	23 306	2,48
Belgia	1 690	8 966	3,18
Bośnia i Hercegowina	1 055	5 801	2,36
Chorwacja	263	1 740	2,65
Litwa	213	1 243	2,87
Grecja	0,2	2	1,13
OGÓLEM	46986	232 173	3,09

c) mięso wołowe świeże, chłodzone (CN 0201)

Kraj	Wartość [tys. EUR]	Wolumen [ton]	EUR/kg
Turcja	161 298	55 824	2,89
Włochy	107 717	32 736	3,29
Niderlandy	79 086	30 632	2,58
Niemcy	79 623	27 806	2,86
Hiszpania	42 267	13 119	3,22
Francja	18 179	4 676	3,89
Republika Czeska	16 515	3 939	4,19
Słowacja	10 269	3 338	3,08
Rosja	7 373	3 060	2,41
Dania	9 651	2 880	3,35
Izrael	8 850	2 188	4,05
Macedonia	4 855	1 843	2,63
Austria	5 561	1 810	3,07
Wielka Brytania	5 256	950	5,53
Węgry	3 000	822	3,65
Grecja	2 613	810	3,23
Szwecja	3 257	716	4,55
Belgia	2 140	520	4,12

Departament Rynków Rolnych

Uzbekistan	1 905	490	3,89
Kosowo	1 303	481	2,71
Egipt	1 382	481	2,87
Finlandia	2 909	466	6,24
Litwa	962	324	2,97
Rumunia	994	323	3,08
Łotwa	897	252	3,57
Estonia	829	238	3,48
Chorwacja	633	227	2,78
Irlandia	1 353	214	6,31
Bułgaria	472	205	2,30
Portugalia	705	182	3,87
Iran	600	172	3,50
Bośnia i Hercegowina	374	142	2,63
Słowenia	126	40	3,13
Kazachstan	114	36	3,19
Angola	35	23	1,52
Cypr	56	21	2,71
Hongkong	25	19	1,37
Malta	60	13	4,61
Norwegia	4	0,3	13,85
Antarktyda	0,6	0,1	7,05
OGÓLEM	583 357	192 053	3,04

d) mięso wołowe mrożone (CN 0202)

Kraj	Wartość [tys. EUR]	Wolumen [ton]	EUR/kg
Włochy	13 513	4 064	3,32
Rosja	9 328	3 753	2,49
Niemcy	8 653	2 919	2,96
Kazachstan	7 672	2 884	2,66
Szwecja	9 339	2 147	4,35
Bułgaria	4 025	1 662	2,42
Niderlandy	3 400	1 398	2,43
Izrael	6 437	1 377	4,67
Francja	4 276	1 338	3,20
Uzbekistan	4 607	1 201	3,83
Dania	4 257	1 142	3,73
Wielka Brytania	3 646	1 119	3,26
Grecja	3 532	931	3,79
Litwa	1 727	731	2,36
Austria	2 076	687	3,02
Hiszpania	1 624	652	2,49
Węgry	1 156	591	1,96
Estonia	1 502	583	2,58
Majotta	997	461	2,16
Belgia	1 085	403	2,69
Republika Czeska	1 370	362	3,78
Rumunia	887	361	2,46
Słowacja	979	345	2,84

Departament Rynków Rolnych

Malta	1 204	333	3,62
Cypr	1 041	307	3,39
Macedonia	657	259	2,54
Bośnia i Hercegowina	498	251	1,98
Iran	530	159	3,34
Egipt	425	152	2,79
Łotwa	356	148	2,40
Chorwacja	344	124	2,78
Finlandia	595	120	4,97
Wybrzeże Kości Słoniowej	43	97	0,45
Irlandia	280	89	3,15
Turcja	581	80	7,23
Ghana	26	73	0,35
Tadżykistan	185	72	2,58
Kosowo	71	48	1,46
Zambia	22	46	0,48
Armenia	61	40	1,52
Słowenia	194	39	4,98
Komory	48	23	2,07
Angola	29	23	1,25
Liberia	19	23	0,85
Hongkong	20	22	0,90
Portugalia	43	15	2,88
Bermudy	24	9	2,54
Antyle Niderlandzkie	18	8	2,27
Norwegia	0,4	0,04	10,81
OGÓŁEM	103 510	33 692	3,07

Tablica 17. Kierunki, wolumen oraz **ceny importu/przywozu** bydła żywego oraz wołowiny do Polski w okresie I-X 2011r. (dane wstępne).

a) bydło żywe ogółem (CN 0102)

Kraj	Wartość [tys. EUR]	Wolumen [szt.]	EUR/szt
Litwa	1 201	5 830	206
Niemcy	7 350	4 987	1 474
Słowacja	2 125	3 938	540
Republika Czeska	1 708	1 500	1 138
Niderlandy	1 512	1 078	1 403
Belgia	787	577	1 365
Rumunia	184	569	324
Dania	437	308	1 420
Estonia	103	156	661
Francja	191	106	1 799
Węgry	55	36	1 530
OGÓŁEM	15 653	19 085	820

b) bydło żywe do 80kg (cielęta) CN 01029005)

Departament Rynków Rolnych

Kraj	Wartość [tys. EUR]	Wolumen [szt.]	EUR/szt
Litwa	11 345	5 571	204
Rumunia	866	258	336
Niemcy	650	214	304
Niderlandy	2	1	204
OGÓLEM	12 863	6 044	213

c) mięso wołowe świeże, chłodzone (CN 0201)

Kraj	Wartość [tys. EUR]	Wolumen [ton]	EUR/kg
Irlandia	10 012	2 487	4,03
Republika Czeska	3 429	1 219	2,81
Słowacja	1 775	885	2,00
Niemcy	2 243	766	2,93
Litwa	1 350	453	2,98
Wielka Brytania	1 109	380	2,92
Niderlandy	701	205	3,42
Dania	220	90	2,44
Austria	178	46	3,87
Francja	59	23	2,58
Włochy	69	23	3,02
Hiszpania	153	16,8	9,11
Argentyna	169	8,5	19,93
Węgry	34	7,6	4,45
Brazylia	16	1,1	14,55
Stany Zjednoczone Ameryki	14	0,6	21,23
Norwegia	0,6	0,06	10,00
Paragwaj	0,5	0,05	11,02
Urugwaj	0,3	0,02	13,52
Australia	1,5	0,02	91,06
Nowa Zelandia	0,2	0,01	26,63
OGÓLEM	21 532	6 612	3,26

d) mięso wołowe mrożone (CN 0202)

Kraj	Wartość [tys. EUR]	Wolumen [ton]	EUR/kg
Wielka Brytania	2 498	1 460	1,71
Republika Czeska	2 203	790	2,79
Irlandia	1 585	548	2,89
Niderlandy	1 136	386	2,94
Niemcy	1 267	340	3,72
Litwa	840	285	2,95
Belgia	398	174	2,28
Dania	581	124	4,69
Hiszpania	111	79	1,41
Austria	93	46	2,03
Francja	140	25	5,58
Nowa Zelandia	266	24	10,92
Słowacja	139	22	6,38
Argentyna	130	9,5	13,67

Departament Rynków Rolnych

Rumunia	46	5,0	9,23
Cypr	25	3,7	6,90
Urugwaj	10,5	1,0	10,79
Stany Zjednoczone Ameryki	4,9	0,3	15,75
Chiny	0,3	0,05	7,04
Brazylia	0,3	0,02	12,36
Łotwa	0,02	0,01	1,71
OGÓLEM	11 475	4 323	2,65

V. Informacje statystyczne (dane GUS)

Tablica 18. Pogłowie bydła w Polsce

Lp.	Kategoria	Grudzień 2009		Czerwiec 2010	
		tys. szt. lub %	roczna zmiana [% lub pkt%]	tys. szt. lub %	roczna zmiana [%]
<i>Liczba bydła</i>					
	<i>Bydło ogółem</i>	5 590,2	+0,5%	5 724,0	+0,4%
	cielęta do 1 roku	1419,1	+2,6%	1456,8	-1,0%
	bydło 1-2 lata	1192,8	+9,0%	1243,9	+3,3%
	bydło >2lat	2978,3	-3,4%	3023,3	b.z.
	krowy	2678,2	-3,4%	2655,7	-1,2%
	w tym: - mleczne	2584,8	-4,2%	2538,2	-2,6%

Struktura stada w %

Cielęta do 1 roku	25,4	+0,5pkt %	25,5	-0,3pkt %
Bydło 1-2 lata	21,3	+1,6pkt%	21,7	+0,6pkt %
Krowy	47,9	-1,9pkt%	46,4	-0,8pkt %
Bydło>2lat	53,3	-2,1pkt%	6,4	-0,3pkt %

Lp.	Kategoria	Grudzień 2010		Czerwiec 2011	
		tys. szt. lub %	roczna zmiana [% lub pkt%]	tys. szt. lub %	roczna zmiana [%]
<i>Liczba bydła</i>					
	<i>Bydło ogółem</i>	5559,5	-0,5 pkt%	5761,9	+0,7%
	cielęta do 1 roku	1385,8	-2,4 pkt %	1481,4	+1,7%
	bydło 1-2 lata	1226,3	+2,8 pkt%	1299,5	+4,5%

Departament Rynków Rolnych

bydło >2lat	2947,4	-1,0 pkt%	2981,0	+1,4%
krowy	2635,5	-1,4 pkt%	2626,0	-1,1%
w tym: - mleczne	2528,8	-2,2 pkt%	2473,2	

Struktura stada w %

Cielęta do 1 roku	24,9%	-0,5 pkt%	25,7%	+0,2pkt%
Bydło 1-2 lata	22,1%	+0,8 pkt%	22,6%	+0,9pkt%
Krowy	47,4%	-0,5pkt%	45,6%	-0,8pkt%
Bydło>2lat	53,0%	-0,3pkt%	6,1%	-1,1pkt%

**Tablica 19. Ceny skupu oraz ceny targowiskowe bydła rzeźnego ogółem (bez cieląt) w 2011r. wg GUS*
(lata2004-2010 w wydaniu Excel)**

2011	I	II	III	IV	V	VI	VII	VIII	IX	X	XI	XII	I-XII
cena skupu	5,23	5,33	5,71	5,75	5,80	5,65	5,52	5,87	5,96	6,00	6,11		
cena targowiskowa	5,11	5,23	5,27	5,51	5,52	5,46	5,35	5,38	5,69	5,85	5,79		

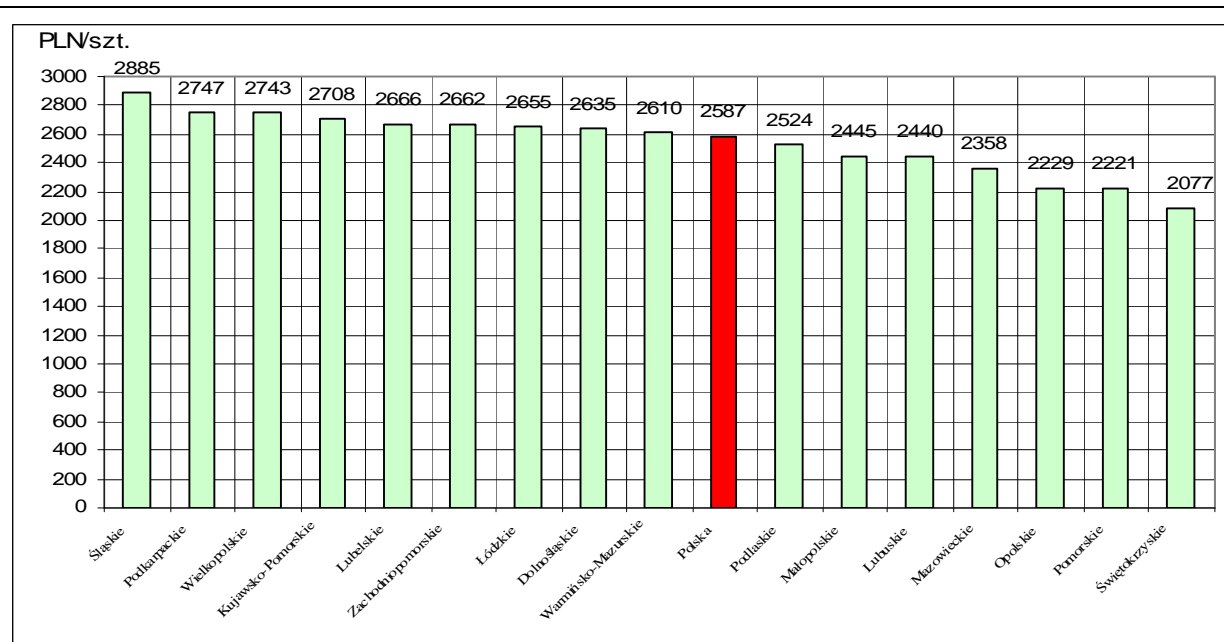
*- w zł/kg w.ż.

Tablica 20. Ceny skupu* krów rzeźnych w Polsce oraz wg województw oraz wg miesięcy w roku 2011

województwo/miesiąc	Styczeń	Luty	Marzec	Kwiecień	Maj	Czerwiec	Lipiec	Sierpień	Wrzesień	Październik	Listopad	Grudzień
w zł za sztukę												
olska	1953,69	1982,89	2159,78	2143,18	2192,12	2234,46	2257,09	2377,16	2431,38	2499,67	2587,41	
olnośląskie	1886,06	2107,52	2045,30	2120,94	2010,99	1910,68	2039,69	2444,39	2271,54	2459,08	2634,99	
łódzkie	2224,47	2192,67	2405,67	2412,97	2482,66	2456,12	2525,10	2633,38	2577,16	2588,21	2708,01	
świętokrzyskie	2089,42	2087,32	2238,16	2246,09	2232,84	2378,41	2357,62	2302,36	2458,27	2559,51	2666,20	
śląskie	1699,69	1667,54	1823,06	1725,36	1669,30	1637,34	1934,46	1865,78	1821,81	2114,59	2439,71	
opolskie	2048,82	1966,14	2176,05	2226,06	2175,85	2288,05	2149,66	2442,61	2401,88	2546,69	2655,03	
świętomaryjański	1803,63	1869,32	1908,54	2053,03	2031,57	2063,02	2126,52	2167,31	2386,19	2379,30	2445,36	
świętochłowski	1752,15	1822,84	1963,72	1888,01	1922,81	2035,71	2139,75	2160,76	2236,77	2325,44	2357,70	
świętochłowski	1834,50	1815,46	2153,61	1928,48	1961,70	1876,62	2062,04	1966,10	2201,74	2455,74	2228,97	
świętochłowski	1964,60	2215,04	2222,58	2393,70	2497,67	2415,37	2351,37	2431,82	2499,77	2623,46	2747,48	
świętochłowski	2058,16	2095,86	2258,27	2266,74	2351,86	2341,28	2388,26	2444,05	2493,53	2536,74	2523,64	
świętochłowski	2021,23	2017,40	2283,63	2269,33	1761,42	2313,44	1962,77	2223,25	2193,63	2081,51	2221,07	
świętochłowski	1751,49	2059,33	1773,54	2090,05	2110,27	2229,45	1964,16	2903,53	2811,01	2838,04	2885,45	
świętochłowski	1639,18	1597,00	1741,27	1461,53	1728,30	1873,45	1894,78	1995,41	2072,30	2045,20	2076,67	
świętochłowski	2199,81	2119,91	2291,70	2379,71	2479,43	2518,66	2472,01	2507,23	2529,89	2585,59	2609,57	
świętochłowski	1941,49	1986,59	2239,85	2223,38	2398,62	2337,92	2406,18	2490,35	2562,11	2655,65	2743,31	
świętochłowski	1923,96	1937,87	2390,09	2259,60	2079,80	2140,06	2179,12	2249,45	2406,34	2098,02	2661,86	

wg siedziby producenta żywca –wstępne dane GUS

Rys. 18. Graficzny obraz cen skupu (płaconych producentom) krów rzeźnych w Polsce*
wg województw w listopadzie 2011r.



**Tabl. 21 Zestawienie monitorowanych danych w zakresie skupu z rynku wołowiny w latach 2003-2010
(wybrane fragmenty z bazy danych)**

a) ceny zakupu bydła rzeźnego w PLN/kg mpc w układzie miesięcznym, kwartalnym, półrocznym i rocznym.

	I	II	III	IV	V	VI	VII	VIII	IX	X	XI	XII
bydło ogółem	5,24	5,17	5,22	5,34	5,05	5,18	4,85	4,94	4,93	5,07	5,12	5,10
byki do 2 lat (A)	6,22	6,29	6,29	6,25	6,27	6,22	6,09	6,12	6,12	6,05	5,99	5,90
byki >2 lat (B)	6,07	6,03	5,96	5,79	5,71	6,09	6,27	6,13	5,93	5,95	5,77	5,81
wolce (C)	6,03	6,16	6,15	6,12	5,99	0,00	5,86	6,07	0,00	5,57	5,87	5,48
krowy (D)	3,46	3,39	3,38	3,27	3,30	3,27	3,27	3,44	3,74	4,02	3,87	3,76
jałówki (E)	5,92	5,97	5,96	5,88	5,89	5,84	5,70	5,68	5,59	5,57	5,56	5,50
2004												
												zł/kg mpc
	I	II	III	IV	V	VI	VII	VIII	IX	X	XI	XII
bydło ogółem	5,25	5,46	5,73	5,88	6,77	8,04	7,34	7,32	7,51	7,46	7,27	7,20
byki do 2 lat (A)	6,06	6,17	6,33	6,58	7,69	8,83	8,18	8,10	8,25	8,21	8,16	8,16
byki >2 lat (B)	6,12	6,22	6,32	6,31	7,71	9,02	8,10	8,10	8,08	8,32	8,11	8,15
wolce (C)	0,00	0,00	5,94	0,00	0,00	7,88	0,00	8,50	6,44	7,20	6,87	6,70
krowy (D)	3,85	4,35	4,74	5,07	5,80	7,48	6,47	6,60	6,92	6,86	6,57	6,32
jałówki (E)	5,56	5,65	5,84	6,01	6,69	7,77	7,15	7,04	7,20	7,27	7,18	7,10
2005												
												zł/kg mpc
	I	II	III	IV	V	VI	VII	VIII	IX	X	XI	XII
bydło ogółem	7,42	7,98	8,16	8,13	8,07	8,21	8,19	8,17	7,98	7,65	7,64	7,51
byki do 2 lat (A)	8,35	8,75	8,82	8,88	8,75	8,89	8,79	8,86	8,76	8,60	8,65	8,60
byki >2 lat (B)	8,32	8,54	8,71	8,83	8,71	8,71	8,63	8,69	8,65	8,56	8,58	8,49
wolce (C)	0,00	6,28	8,25	8,45	9,10	0,00	7,66	0,00	7,39	8,25	0,00	7,38
krowy (D)	6,64	7,24	7,48	7,42	7,40	7,51	7,42	7,42	7,13	6,63	6,56	6,28
jałówki (E)	7,29	7,59	7,70	7,73	7,81	7,73	7,66	7,72	7,61	7,48	7,47	7,37

Wykorzystanie możliwe z dokładnym podaniem źródła

Departament Rynków Rolnych

2006												zł/kg mpc
	I	II	III	IV	V	VI	VII	VIII	IX	X	XI	XII
bydło ogółem	7,70	8,08	8,21	8,27	8,34	8,49	8,22	8,15	8,32	8,10	7,88	7,91
byki do 2 lat (A)	8,86	9,12	9,29	9,33	9,36	9,46	9,25	9,11	9,26	9,07	8,98	8,91
byki >2 lat (B)	8,70	8,96	9,08	9,20	9,32	9,40	9,27	9,24	9,34	9,20	8,92	8,91
wolce (C)	7,28	6,37	7,67	0,00	7,79	0,00	7,40	0,00	7,21	8,03	7,43	7,27
krowy (D)	6,62	6,88	7,19	7,18	7,26	7,45	7,20	7,00	7,15	7,05	6,81	6,66
jałówki (E)	7,56	7,71	7,79	7,84	7,86	7,99	7,90	7,79	7,88	7,81	7,59	7,63

2007												zł/kg mpc
	I	II	III	IV	V	VI	VII	VIII	IX	X	XI	XII
bydło ogółem	8,14	8,29	8,23	8,10	7,82	7,72	7,68	7,93	8,07	7,75	7,50	7,55
byki do 2 lat (A)	9,14	9,15	9,03	8,95	8,66	8,49	8,37	8,70	8,73	8,49	8,33	8,37
byki >2 lat (B)	9,16	9,20	8,92	8,93	8,56	8,52	8,54	8,71	8,82	8,48	8,14	8,23
wolce (C)	0,00	0,00	7,77	8,73	7,58	6,64	0,00	7,17	7,90	7,45	8,17	6,36
krowy (D)	6,87	7,14	7,21	7,14	6,95	6,92	6,91	7,08	7,33	7,03	6,57	6,42
jałówki (E)	7,72	7,80	7,77	7,66	7,53	7,49	7,49	7,66	7,77	7,56	7,45	7,45

2008												zł/kg mpc
	I	II	III	IV	V	VI	VII	VIII	IX	X	XI	XII
bydło ogółem	7,97	8,08	8,06	8,07	8,08	8,28	7,90	7,94	8,12	8,10	8,00	8,24
byki do 2 lat (A)	8,82	8,75	8,66	8,71	8,69	8,85	8,59	8,70	8,85	8,91	8,91	9,16
byki >2 lat (B)	8,76	8,62	8,50	8,64	8,75	8,98	8,71	8,85	9,01	8,99	8,98	8,93
wolce (C)	7,39	7,82	8,39	6,26	8,42	9,30	7,97	7,87	7,40	0,00	7,63	7,55
krowy (D)	6,83	7,01	7,16	7,21	7,25	7,50	7,10	7,08	7,22	7,17	6,89	7,06
jałówki (E)	7,68	7,76	7,83	7,81	7,83	7,93	7,70	7,67	7,81	7,80	7,75	7,92

2009												zł/kg mpc
	I	II	III	IV	V	VI	VII	VIII	IX	X	XI	XII
bydło ogółem	8,66	9,13	9,47	9,28	9,43	9,70	9,46	9,27	9,19	8,82	8,92	9,08

Departament Rynków Rolnych

byki do 2 lat (A)	9,51	9,92	10,25	10,13	10,31	10,60	10,44	10,43	10,32	10,04	10,21	10,31
byki >2 lat (B)	9,55	9,99	10,47	10,41	10,57	10,84	10,67	10,71	10,67	10,47	10,46	10,48
wolce (C)	7,06	8,34	0,00	0,00	8,00	0,00	0,00	0,00	7,45	8,46	8,35	0,00
krowy (D)	7,50	7,85	8,32	8,23	8,29	8,56	8,20	7,93	7,77	7,36	7,34	7,37
jałówki (E)	8,22	8,51	8,90	8,88	8,90	9,12	9,03	9,00	8,98	8,75	8,83	8,87
2010												
	I	II	III	IV	V	VI	VII	VIII	IX	X	XI	XII
bydło ogółem	9,43	9,45	8,78	8,78	8,44	8,45	8,29	8,51	8,66	8,79	9,40	9,91
byki do 2 lat (A)	10,66	10,58	9,71	9,55	9,03	8,98	8,83	9,13	9,31	9,63	10,58	11,18
byki >2 lat (B)	10,96	10,74	9,81	9,73	9,14	9,11	8,90	9,33	9,55	9,85	10,86	11,38
wolce (C)	0,00	10,54	9,24	5,99	8,44	8,06	8,08	8,63	7,65	0,00	0,00	8,09
krowy (D)	7,70	7,76	7,67	7,68	7,56	7,66	7,50	7,46	7,60	7,56	7,63	7,85
jałówki (E)	9,17	9,23	8,61	8,46	8,19	8,24	8,12	8,27	8,42	8,46	8,68	9,02
2011												
	I	II	III	IV	V	VI	VII	VIII	IX	X	XI	XII
bydło ogółem	10,13	10,06	10,59	10,73	10,88	10,58	10,85	11,31	11,73	11,83		
byki do 2 lat (A)	11,47	11,15	11,79	11,89	11,87	11,48	11,84	12,56	13,09	13,31		
byki >2 lat (B)	11,67	11,25	11,81	11,93	11,89	11,45	11,80	12,58	13,12	13,42		
wolce (C)	0,00	8,22	0,00	10,05	9,39	8,70	12,73	0,00	9,76	10,79		
krowy (D)	8,03	8,26	8,93	9,22	9,35	9,43	9,57	9,81	10,12	10,25		
jałówki (E)	9,22	9,30	9,73	9,85	9,96	10,09	10,31	10,69	11,16	11,33		

	2003 kwartał				2003 półrocze			2003	
	I-III	IV-VI	VII-IX	X-XII	I-VI	VII-XII		I-XII	
bydło ogółem	5,21	5,18	4,90	5,09	5,19	5,00	bydło ogółem	5,10	
byki do 2 lat (A)	6,26	6,25	6,11	5,99	6,26	6,04	byki do 2 lat (A)	6,16	
byki >2 lat (B)	6,01	5,84	6,14	5,87	5,96	6,02	byki >2 lat (B)	6,00	
wolce (C)	6,13	6,04	5,93	5,70	6,10	5,72	wolce (C)	5,88	
krowy (D)	3,41	3,28	3,48	3,91	3,35	3,70	krowy (D)	3,53	
jałówki (E)	5,94	5,87	5,65	5,55	5,91	5,59	jałówki (E)	5,76	

Departament Rynków Rolnych

2004 kwartał					2004 półrocze			2004	
	I-III	IV-VI	VII-IX	X-XII		I-VI	VII-XII		I-XII
bydło ogółem	5,52	7,11	7,40	7,31	bydło ogółem	6,27	7,35	bydło ogółem	6,94
byki do 2 lat (A)	6,21	7,96	8,18	8,18	byki do 2 lat (A)	7,00	8,18	byki do 2 lat (A)	7,73
byki >2 lat (B)	6,25	7,93	8,11	8,20	byki >2 lat (B)	7,06	8,14	byki >2 lat (B)	7,90
wolce (C)	5,94	7,88	7,62	6,95	wolce (C)	7,26	7,05	wolce (C)	7,06
krowy (D)	4,39	6,40	6,71	6,57	krowy (D)	5,49	6,64	krowy (D)	6,25
jałówki (E)	5,69	6,88	7,13	7,18	jałówki (E)	6,17	7,15	jałówki (E)	6,69
2005 kwartał					2005 półrocze			2005	
	I-III	IV-VI	VII-IX	X-XII		I-VI	VII-XII		I-XII
bydło ogółem	7,90	8,14	8,13	7,60	bydło ogółem	8,04	7,90	bydło ogółem	7,97
byki do 2 lat (A)	8,69	8,84	8,81	8,62	byki do 2 lat (A)	8,78	8,73	byki do 2 lat (A)	8,76
byki >2 lat (B)	8,53	8,75	8,66	8,54	byki >2 lat (B)	8,66	8,62	byki >2 lat (B)	8,64
wolce (C)	6,18	8,52	7,48	7,74	wolce (C)	6,44	7,48	wolce (C)	7,24
krowy (D)	7,14	7,45	7,34	6,47	krowy (D)	7,33	6,95	krowy (D)	7,14
jałówki (E)	7,54	7,76	7,67	7,44	jałówki (E)	7,66	7,55	jałówki (E)	7,61
2006 kwartał					2006 półrocze			2006	
	I-III	IV-VI	VII-IX	X-XII		I-VI	VII-XII		I-XII
bydło ogółem	8,05	8,36	8,23	7,96	bydło ogółem	8,21	8,10	bydło ogółem	8,15
byki do 2 lat (A)	9,14	9,38	9,20	8,99	byki do 2 lat (A)	9,26	9,10	byki do 2 lat (A)	9,18
byki >2 lat (B)	8,96	9,31	9,29	9,02	byki >2 lat (B)	9,18	9,16	byki >2 lat (B)	9,17
wolce (C)	6,70	7,79	7,30	7,44	wolce (C)	6,97	7,41	wolce (C)	7,22
krowy (D)	6,95	7,29	7,11	6,86	krowy (D)	7,12	6,98	krowy (D)	7,05
jałówki (E)	7,71	7,89	7,85	7,68	jałówki (E)	7,80	7,76	jałówki (E)	7,78
2007 kwartał					2007 półrocze			2007	
	I-III	IV-VI	VII-IX	X-XII		I-VI	VII-XII		I-XII

Wykorzystanie możliwe z dokładnym podaniem źródła

Departament Rynków Rolnych

	I-III	IV-VI	VII-IX	X-XII	I-VI	VII-XII	I-XII
bydło ogółem	8,22	7,87	7,91	7,61	8,04	7,75	7,89
byki do 2 lat (A)	9,11	8,70	8,62	8,40	8,91	8,51	8,71
byki >2 lat (B)	9,07	8,65	8,70	8,30	8,85	8,54	8,69
wolce (C)	7,77	7,39	7,41	7,22	7,42	7,28	7,40
krowy (D)	7,07	6,99	7,11	6,73	7,03	6,91	6,97
jałówki (E)	7,77	7,55	7,64	7,50	7,66	7,57	7,61

2008 kwartał					2008 półrocze			2008	
	I-III	IV-VI	VII-IX	X-XII	I-VI	VII-XII	I-XII		
bydło ogółem	8,04	8,14	7,99	8,11	8,09	8,05	8,07		
byki do 2 lat (A)	8,74	8,75	8,71	8,98	8,75	8,86	8,80		
byki >2 lat (B)	8,64	8,79	8,88	8,97	8,72	8,91	8,82		
wolce (C)	7,52	6,82	7,75	7,62	7,34	7,71	7,45		
krowy (D)	6,99	7,31	7,14	7,05	7,16	7,09	7,13		
jałówki (E)	7,76	7,85	7,73	7,82	7,81	7,78	7,79		

2009 kwartał					2009 półrocze			2009	
	I-III	IV-VI	VII-IX	X-XII	I-VI	VII-XII	I-XII		
bydło ogółem	9,11	9,46	9,31	8,94	9,30	9,13	9,22		
byki do 2 lat (A)	9,92	10,33	10,39	10,19	10,13	10,30	10,21		
byki >2 lat (B)	10,13	10,61	10,68	10,47	10,38	10,57	10,49		
wolce (C)	8,26	8,00	7,45	8,45	8,18	7,85	8,13		
krowy (D)	7,91	8,35	7,96	7,35	8,15	7,67	7,89		
jałówki (E)	8,57	8,96	9,00	8,81	8,78	8,91	8,85		
2010 kwartał					2010 półrocze			2010	
	I-III	IV-VI	VII-IX	X-XII	I-VI	VII-XII	I-XII		
bydło ogółem	9,17	8,54	8,50	9,37	8,83	8,96	8,90		
byki do 2 lat (A)	10,27	9,15	9,11	10,49	9,66	9,84	9,76		
byki >2 lat (B)	10,45	9,25	9,26	10,72	9,67	9,93	9,83		
wolce (C)	9,36	8,25	8,16	8,09	8,59	8,11	8,29		

Wykorzystanie możliwe z dokładnym podaniem źródła

Departament Rynków Rolnych

krowy (D)	7,71	7,64	7,53	7,68	krowy (D)	7,67	7,61	krowy (D)	7,64
jałówki (E)	8,94	8,28	8,29	8,71	jałówki (E)	8,59	8,50	jałówki (E)	8,54
2011	kwartał				2011	półrocze		2011	
	I-III	IV-VI	VII-IX	X-XII		I-VI	VII-XII		I-XII
bydło ogółem	10,29	10,72	11,31		bydło ogółem	10,49		bydło ogółem	
byki do 2 lat (A)	11,50	11,73	12,49		byki do 2 lat (A)	11,61		byki do 2 lat (A)	
byki >2 lat (B)	11,59	11,74	12,73		byki >2 lat (B)	11,65		byki >2 lat (B)	
wolce (C)	8,22	9,31	9,98		wolce (C)	8,83		wolce (C)	
krowy (D)	8,46	9,34	9,85		krowy (D)	8,88		krowy (D)	
jałówki (E)	9,46	9,97	10,73		jałówki (E)	9,71		jałówki (E)	

b) średnie wagi ubijanego bydła w latach 2004-2010 wg kategorii bydła

A - młode byki

Rok/miesiąc	I	II	III	IV	V	VI	VII	VIII	IX	X	XI	XII	I-XII
2004	299,4	296,4	293,7	293,5	293,5	291,6	290,2	286,3	285,4	285,1	291,2	297,8	291,3
2005	304,1	308,1	308,2	310,9	309,9	309,1	307	300,6	303,3	304,3	311,8	315,5	307,6
2006	317,1	319,9	324	319,5	325,8	323,8	312,8	313	315,2	311,2	316,2	321,8	318,7
2007	325,7	327,9	329,1	329,9	328,7	330	327,9	324	329,3	312,8	317,5	319,0	325,4
2008	326,5	327	324,5	322,6	325,7	323,8	317	314,4	314,6	310,5	315,1	321,7	320,4
2009	322,2	324,3	325,9	324,2	325,3	324,5	323,3	316,2	320,1	320,0	324,5	330,0	323,6
2010	333,4	341,3	335,1	343,1	346,2	345,9	340,4	336,9	334,2	325,7	326,4	326,3	335,8
2011													

D - krowy

Rok/miesiąc	I	II	III	IV	V	VI	VII	VIII	IX	X	XI	XII	I-XII
2004	272,2	271,5	272	273,1	267,2	269,6	261,5	261,4	264,8	267	266,4	271,3	267,3
2005	272,1	274,8	271,8	273,4	271	266,4	264,6	261,1	266,6	272,5	270,6	272,4	269,2
2006	275,1	273,4	273,4	272,9	270,4	264,2	260,2	258,1	263,5	263,9	264,9	266,9	267,5
2007	274,1	274,9	274	272,3	271,9	269,2	267,9	264,6	266	268,8	269,1	271,6	270,2
2008	273,9	274,9	273,8	270	271,9	270,5	268,6	265	266,5	266,6	269,7	274,6	270,3
2009	276,8	274,3	276,4	273,6	273,8	272,1	268,6	266,8	269,5	271,4	275,6	277,1	272,8
2010	278,5	282,1	281,7	280,5	280,9	279	275	272,9	275,5	275,1	275	277,5	277,8
2011													

Wykorzystanie możliwe z dokładnym podaniem źródła

Departament Rynków Rolnych

E - jałówki

<i>Rok/miesiąc</i>	<i>I</i>	<i>II</i>	<i>III</i>	<i>IV</i>	<i>V</i>	<i>VI</i>	<i>VII</i>	<i>VIII</i>	<i>IX</i>	<i>X</i>	<i>XI</i>	<i>XII</i>	<i>I-XII</i>
2004	240,7	241,7	243,7	237,7	240,8	241,5	243,3	237,1	241,6	238,8	245,7	249,9	242,4
2005	253,1	256,9	255	253,3	253	252,2	251,1	247,9	246,7	249,2	250,4	256,2	251,9
2006	257,8	258,6	259,4	256,4	257,6	256,1	250,4	248,4	249,2	246,2	246,3	251,0	253,1
2007	257	258,6	258,5	260,5	258,8	257,5	254,5	250,9	249,3	246,9	251,1	253,0	254,3
2008	260	259,7	256,5	253,2	257,9	255,5	249	247,1	246,8	243,8	247,6	252,5	252,2
2009	254,8	256,4	258,2	257,4	257,4	255,2	253,6	250,6	251,8	252,9	255,6	260,8	255,4
2010	261,8	267,4	265,7	267,9	268,8	266,9	264,4	259,9	258,1	254,5	258,1	262,5	262,8
2011													

Uwaga:

Zainteresowanych pozyskaniem danych z zakresu monitoringu cen sprzedaży oraz cen targowiskowych w latach 2004-2009 jak i pozostałych danych m.inn. cen zakupu, danych GUS i Komisji Europejskiej, zapraszam do wydania biuletynu w wersji EXCEL:

http://www.minrol.gov.pl/FileRepozytory/FileRepozytoryShowImage.aspx?item_id=40582

Biuletyn „*Rynek wołowiny i cielęciny*” ukazuje się w każdy czwartek o godz. 13⁰⁰.
Informacje zamieszczane w tym biuletynie przekazywane są przez współpracujące z nami podmioty na podstawie Ustawy o badaniach rynkowych z dn. 30 marca 2001r.

Wydawca:

Ministerstwo Rolnictwa i Rozwoju Wsi,

Departament Rynków Rolnych

ul. Wspólna 30, 00-930 Warszawa,

tel. (022) 623-12-54, fax (022) 623-27-06 lub 07

Internet: <http://www.minrol.gov.pl/bia>, E-mail: biuletyn@minrol.gov.pl

Autor: Krzysztof Seredyn tel. (022) 623-12-54; E-mail: Krzysztof.Seredyn@minrol.gov.pl