

# ZINTEGROWANY SYSTEM ROLNICZEJ INFORMACJI RYNKOWEJ

(Podstawa prawna: Ustawa o rolniczych badaniach rynkowych z dnia 30 marca 2001r.)

## Rynek wołowiny i cielęciny



NR 51/2012

Czwartek, 3 stycznia 2013r

### Notowania<sup>1</sup> z okresu 17-23.12.2012r.

#### Spis treści

I.	<u>Zakupy bydła rzeźnego w ubojniach</u> .....	2
1.	Ceny zakupu bydła w Polsce .....	2
2.	Ceny skupu żywca wołowego w Polsce (dane GUS).....	4
3.	Ceny bydła w Polsce na tle UE.....	10
4.	Ceny bydła w UE.....	10
5.	Uboje bydła rzeźnego w Polsce w okresie I-X 2012r.....	14
II.	<u>Sprzedż wołowiny</u> .....	16
1.	Ceny wołowiny w zakładach mięsnych w kraju.....	16
2.	Ceny wołowiny na krajowych giełdach towarowych.....	18
3.	Ceny bydła na targowiskach.....	19
III.	<u>Graficzna prezentacja cen w roku 2012 na tle lat 2010 i 2011</u> .....	21
IV.	<u>Analiza handlu zagranicznego wołowina</u> .....	25
1.	Dopłaty eksportowe w UE do wołowiny.....	25
2.	Handel zagraniczny końmi, bydlęm oraz mięsem wołowym w Polsce w okresie I-X 2012r.....	26
3.	Kierunki, wolumen oraz ceny eksportu/wywozu oraz importu/przywozu bydła żywego oraz wołowiny z Polski w okresie I- X 2012r.....	27
V.	<u>Informacje statystyczne (dane GUS)</u> .....	30
1.	Pogłowie bydła w Polsce.....	30
2.	Ceny skupu i ceny targowiskowe bydła rzeźnego w latach 2004 - 2012.....	31
3.	Ceny skupu krów rzeźnych w Polsce w latach 2005 - 2012 wg województw i miesięcy.....	31
VI.	Zestawienie monitorowanych danych w zakresie skupu z rynku wołowiny w latach 2003-2012.....	31

<sup>1</sup> Badanie cen zakupu i cen sprzedaży w zakładach mięsnych prowadzone jest na reprezentatywnej próbie. Ceny zakupu rejestrowane są dla klas SEUROP wg rozporządzenia Rady (WE) Nr 1234/2007 z dnia 22 października 2007r. ustanawiającego wspólną organizację rynków rolnych oraz przepisy szczegółowe dotyczące niektórych produktów rolnych („rozporządzenie o jednolitej wspólnej organizacji rynku”) (Dz.U. L 299 z 16.11.2007, str. 1, z późn. zm.) i wg rozporządzenia Komisji (WE) nr 1249/2008 z dnia 10 grudnia 2008 r. r. ustanawiającego szczegółowe zasady wdrożenia wspólnotowych skal klasyfikacji tusz wołowych, wieprzowych i baranich oraz raportowania ich cen (Dz. U. Nr L 337 z 16.12.2008, str. 3 z późn. zm.) oraz rozporządzenia Ministra Rolnictwa i Rozwoju Wsi z dnia 4 lutego 2009 r. w sprawie szczegółowego sposobu oznaczania klasy jakości handlowej tusz wołowych (Dz.U. z dn. 19.02.2009r. Nr 28, poz. 180). Ceny zakupu rejestrowane są dla masy poubojowej schłodzonej.

Badanie cen targowiskowych prowadzone jest na targowiskach na których dokonywany jest obrót bydlęciem a ceny rejestrowane są jako średnie arytmetyczne zrealizowanych transakcji.

**Wykorzystanie możliwe z dokładnym podaniem źródła**

# Departament Rynków Rolnych

## I. Zakupy bydła rzeźnego w ubojniach

### 1.1 Ceny zakupu bydła rzeźnego w Polsce.

Tablica 1. Zbiorcze zestawienie danych dotyczących zakupionego bydła rzeźnego w ubojniach w kraju

Kategoria bydła	CENA ZAKUPU*					Średnia masa tuszy cieplej		Liczba sztuk Zmiana tyg. [%]	Struktura zakupu	
	wg w.ż.** [zł/kg]	dla mpc [zł/tonę]	dla mps [zł/tonę]	Zmiana ceny mps [%]		[kg]	Zmiana		[%]	Zmiana
	2012-12-23	2012-12-23	2012-12-23	tyg.	roczna	2012-12-23	tyg. [%]	2012-12-23	tyg. [pkt. %]	
<b>Bydło ogółem</b>	<b>6,33</b>	<b>12 486</b>	<b>12 736</b>	<b>0,1</b>	<b>0,3</b>	<b>297,6</b>	<b>-0,4</b>	<b>-35,9</b>	<b>100,0</b>	<b>-</b>
Byki do 2 lat (U+R+O)	7,25	13 449	13 717	1,1	-1,8	329,6	-0,2	-35,5	44,2	0,3
Byki >2 lat (R+O)	7,21	13 473	13 742	0,5	-1,2	365,7	0,1	-45,5	3,8	-0,7
Wolce (U+R+O)	-	-	-	-	--	-	-	-	0,0	0,0
Krowy (R+O+P)	5,11	10 983	11 203	-0,8	2,1	266,1	-0,3	-32,4	37,3	1,9
Jałówki (U+R+O)	6,37	12 351	12 598	-0,3	4,5	263,4	-0,2	-41,9	14,7	-1,5

\* - jest to cena netto zapłacona dostawcom bydła za dostarczony do rzeźni lub zakupiony przez rzeźnię pełnowartościowy żywiec wołowy na bazie franco zakład czyli wraz z kosztami transportu dostawcy jak i rzeźni jeśli poniosła ona koszty transportu związane z zakupem żywca. Cena ta zawiera również wszelkie dodatkowe płatności (premie, nagrody itp.) niezależnie od okresu w jakim zostały wypłacone.

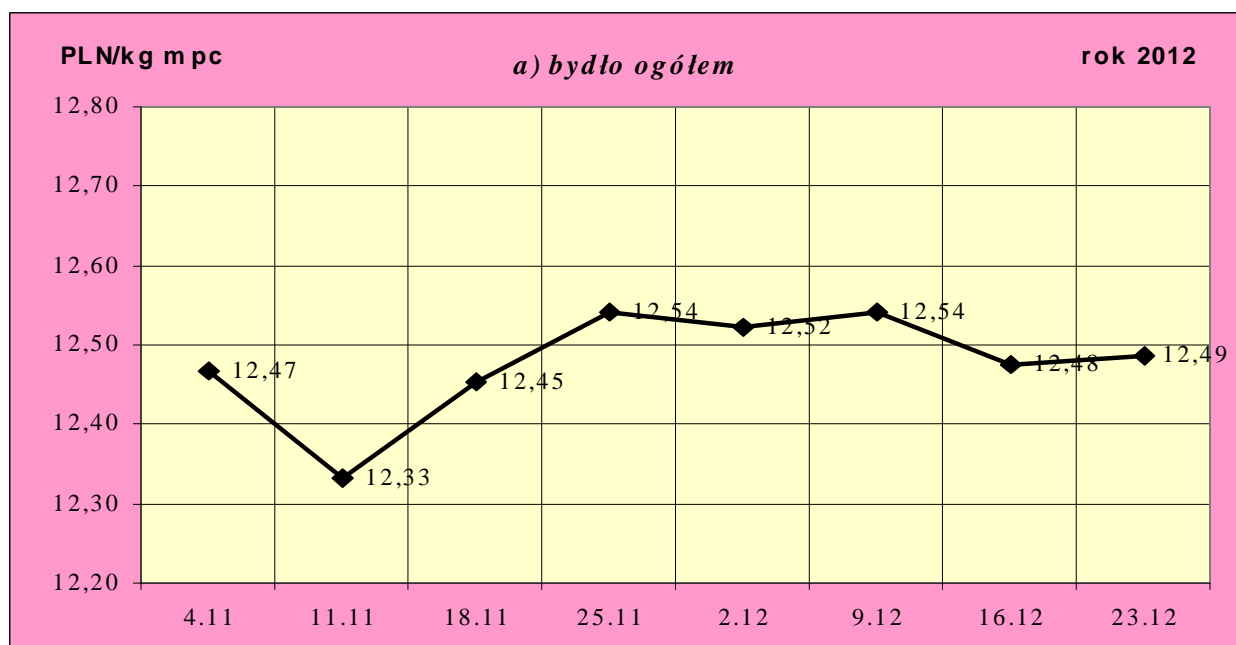
\*\* - w.ż. - waga żywa, mpc - masa poubojowa ciepła, mps - masa poubojowa schłodzona

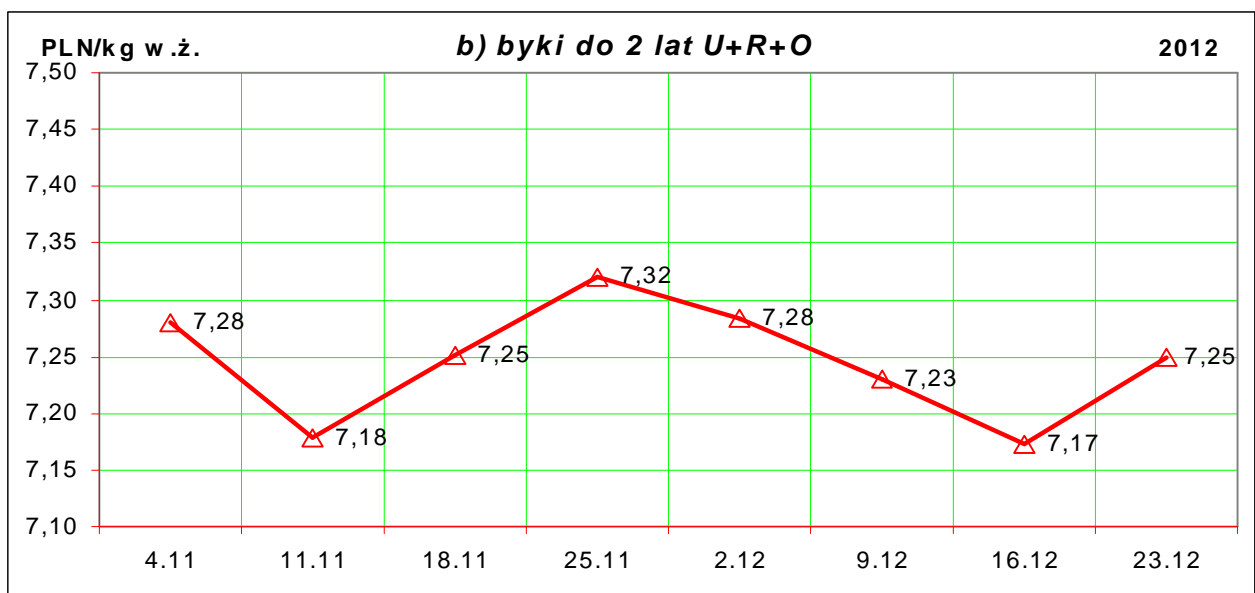
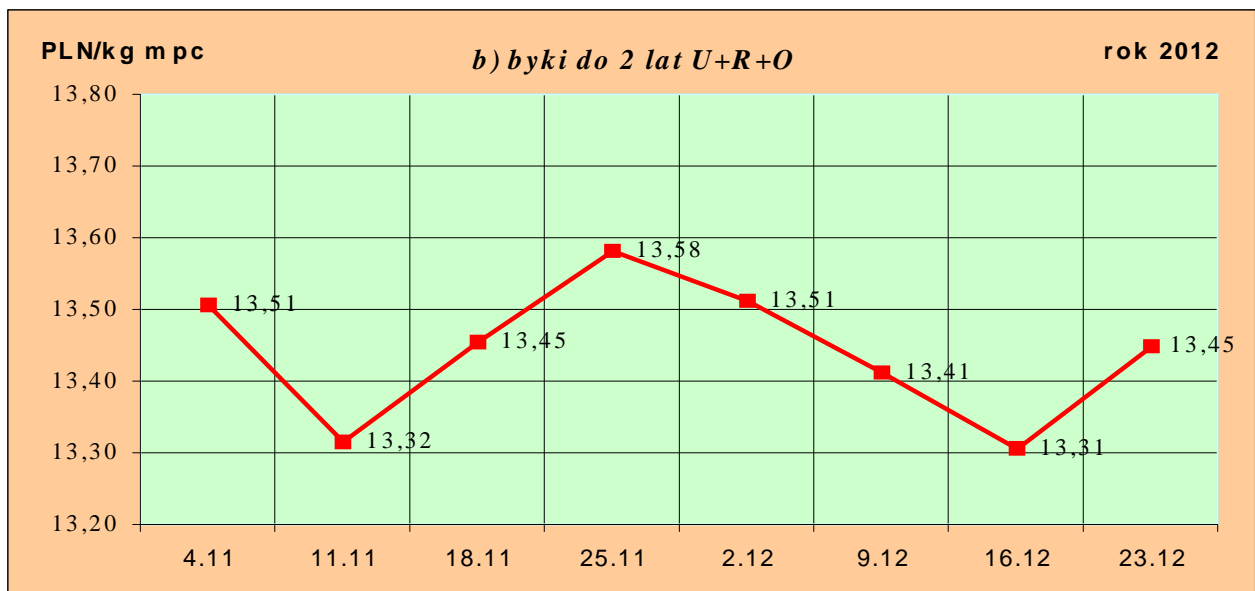
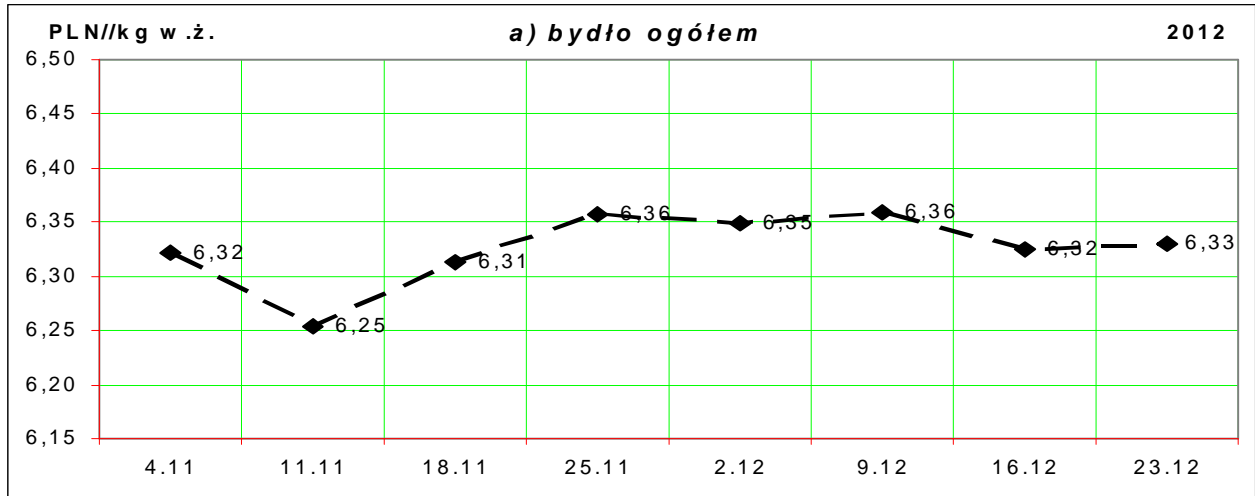
\*\*\* - daty podane w tablicach oznaczają ostatni dzień analizowanego tygodnia (poniedziałek-niedziela)

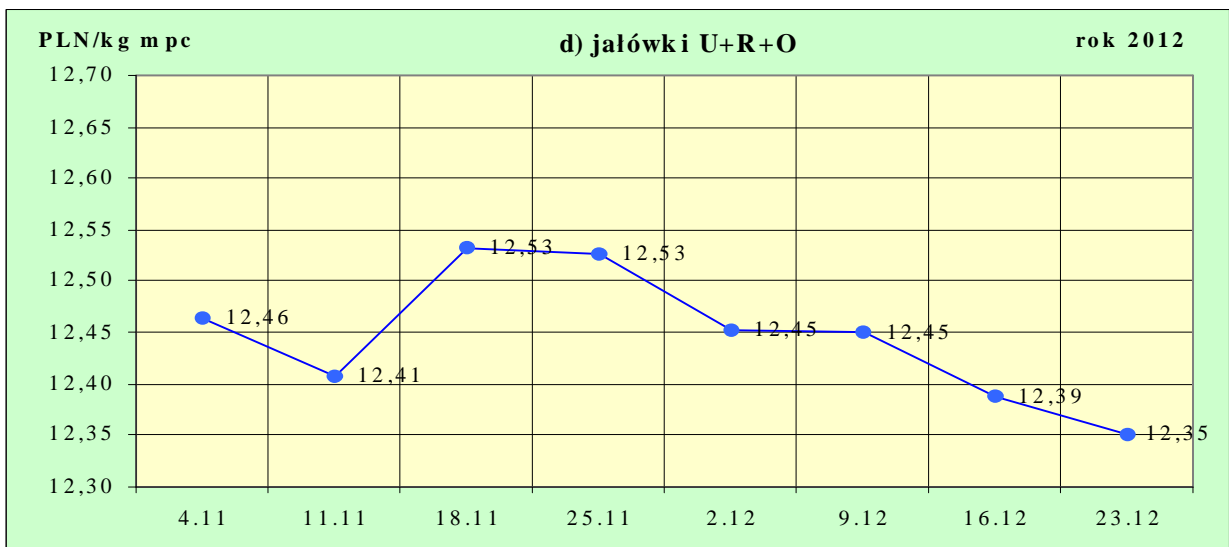
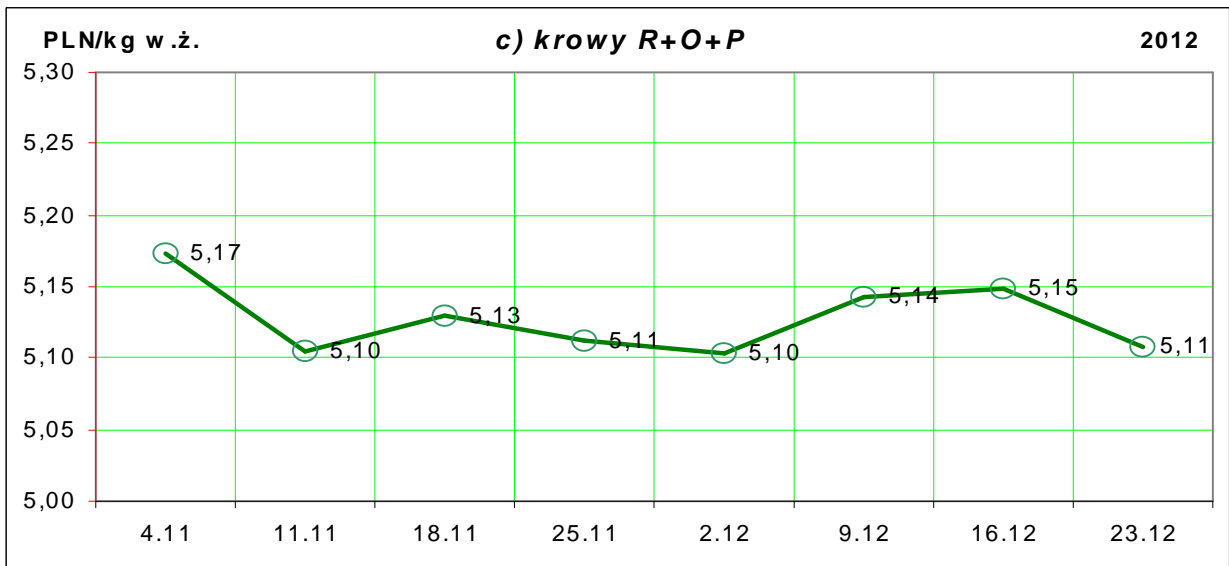
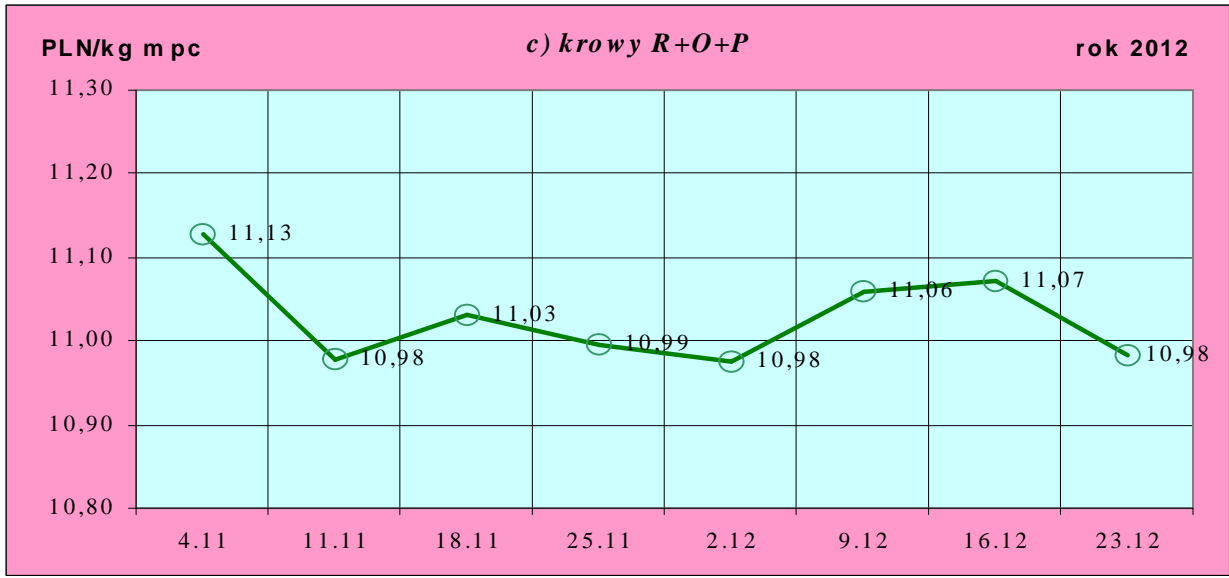
#### Uwaga:

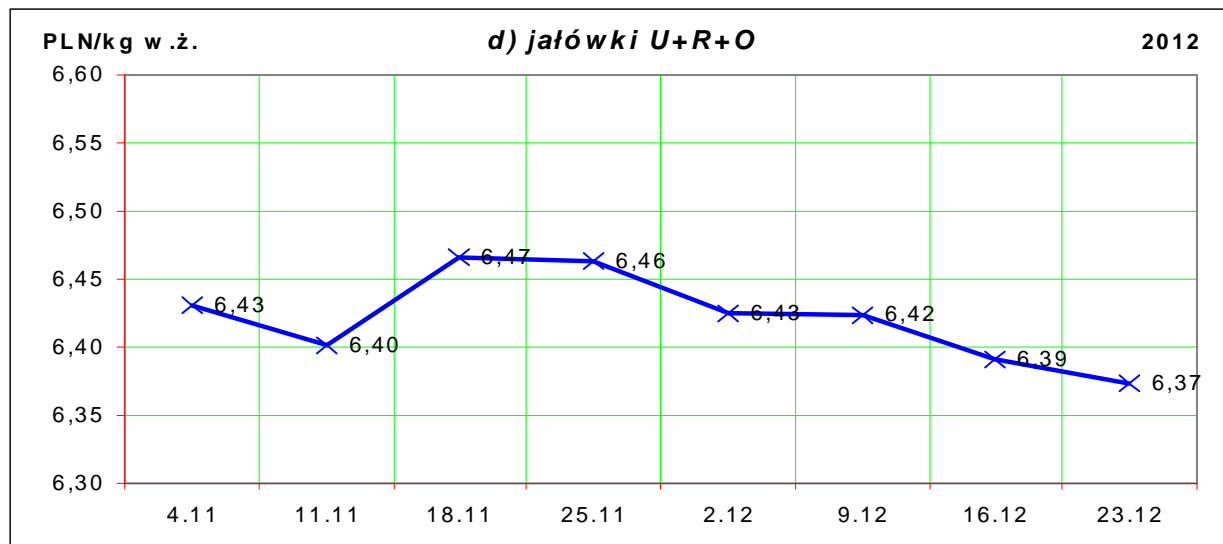
Od tygodnia nr 4/2011 tygodniową cenę bydła za wagę żywą wylicza się stosując nowe uaktualnione na bazie roku 2010 następujące wskaźniki wydajności poubojowej: bydło ogółem - 0,507 (było 0,521); byki do 2 lat - 0,539 (było 0,550); byki > 2 lat - 0,535 (było 0,520); wolce - 0,54 (było 0,540); krowy - 0,465 (było 0,478) i jałówki - 0,516 (było 0,530).

Rys. 1. Średnie krajowe ceny zakupu bydła rzeźnego wg kategorii bydła (PLN/ kg mpc i PLN/kg w.ż.)









### 1.2 Ceny skupu żywca wołowego w Polsce (dane wstępne GUS).

Tablica 2. Ceny skupu żywca wołowego w Polsce wg miesięcy w roku 2012.

a) bydła rzeźnego ogółem (bez cieląt) w zł/kg w.ż.

Kategoria ceny/miesiąc	I	II	III	IV	V	VI	VII	VIII	IX	X	XI	XII	I-XII
<b>Cena skupu</b> (cena zapłacona producentom żywca)*	6,59	6,58	6,41	6,32	6,31	6,42	6,45	6,61	6,61	6,46	6,55		

\*- średnia cena za bydło rzeźne ogółem (bez cieląt) zapłacona w skupie producentom bydła (badana w GUS)

### Tablica 3. Zbiorcze zestawienie danych dotyczących zakupu bydła rzeźnego wg makroregionów

Kategoria bydła	Cena zakupu				Średnia masa tuszy ciepłej		Zmiana tyg. poziomu uboju [%]	Struktura zakupu	
	wg w.ż. [zł/kg]	dla mpc [zł/tonę]	dla mps [zł/tonę]	Zmiana	[kg]	Zmiana		[%]	Zmiana
	2012-12-23	2012-12-23	2012-12-23	Zmiana mps tyg. [%]	2012-12-23	Zmiana tyg. [%]	2012-12-23	Zmiana tyg. [w pkt. %]	
<b>Centralny</b>									
<b>Bydło ogółem</b>	<b>6,43</b>	<b>12 688</b>	<b>12 941</b>	<b>1,3</b>	<b>300,5</b>	<b>0,5</b>	<b>-57,1</b>	<b>100,0</b>	<b>-</b>
byki do 2 lat	7,30	13 550	13 821	2,1	329,7	0,2	-53,7	49,2	3,6
byki > 2 lat	7,28	13 612	13 884	0,9	361,1	-1,2	-57,4	5,3	0,0
wolce	-	-	-	-	-	-	-	-	-
krowy	5,06	10 882	11 100	-1,8	261,5	-1,0	-59,6	31,0	-1,9
jałówki	6,40	12 401	12 649	-0,4	262,9	-0,3	-61,6	14,5	-1,7
<b>Południowy</b>									
<b>Bydło ogółem</b>	<b>6,36</b>	<b>12 536</b>	<b>12 786</b>	<b>-0,5</b>	<b>297,8</b>	<b>-1,1</b>	<b>-9,9</b>	<b>100,0</b>	<b>-</b>
byki do 2 lat	7,25	13 448	13 717	0,3	330,7	-0,8	-15,8	43,8	-3,1
byki > 2 lat	7,15	13 361	13 628	0,6	370,3	1,6	-9,7	3,2	0,0
wolce	-	-	-	-	-	-	-	-	-
krowy	5,19	11 156	11 379	-0,5	267,3	-0,4	-0,8	37,9	3,5

## Departament Rynków Rolnych

jałówki	6,44	12 479	12 729	0,1	263,5	-0,1	-12,4	15,1	-0,4
			<b>Północny</b>						
<b>Bydło ogółem</b>	<b>5,94</b>	<b>11 722</b>	<b>11 957</b>	<b>-0,4</b>	<b>289,2</b>	<b>0,4</b>	<b>-23,5</b>	<b>100,0</b>	<b>-</b>
byki do 2 lat	7,03	13 036	13 297	-0,1	323,4	1,5	-5,5	32,7	6,2
byki > 2 lat	7,11	13 294	13 560	0,6	368,2	0,5	-62,2	2,6	-2,7
wolce	-	-	-	-	-	-	-	-	-
krowy	4,94	10 632	10 844	-0,8	269,9	-0,7	-21,5	51,3	1,3
jałówki	6,00	11 637	11 870	-1,9	264,1	-0,6	-43,6	13,4	-4,8

\*- z uwagi na ustawy o obowiązek nieidentyfikacji danych, ceny nie podano.

\*\* - z uwagi na brak porównywalności w obecnym tygodniu, danych nie podano

### Makroregiony skupu bydła oraz sprzedaży wołowiny w ćwierćtuszach

Nazwa makroregionu	Województwa wchodzące w skład makroregionu
północny	podlaskie, pomorskie, warmińsko-mazurskie, zachodnio-pomorskie
centralny	kujawsko-pomorskie, mazowieckie, łódzkie, wielkopolskie, lubuskie
południowy	lubelskie, małopolskie, podkarpackie, świętokrzyskie, dolnośląskie, opolskie, śląskie

**Tablica 4. Ceny zakupu bydła dla 32 badanych klas jakości EUROP w Polsce oraz w makroregionach**

Kategorie bydła	Klasa wg EUROP	Cena zakupu				Zmiana mps tyg. [%]	Średnia tuszy 2012-12-23	masa schłodz. [kg] Zmiana tyg. [%]
		dla mpc** [zł/tonę]		dla mps** [zł/tonę]				
		2012-12-23	2012-12-16	2012-12-23	2012-12-16			
<b>POLSKA</b>								
<b>byki do 2 lat</b>	<b>kl. U</b>	13 824	13 564	14 101	13 835	1,9	375	-2,4
byki do 2 lat	kl. U 2	13 700	13 444	13 974	13 713	1,9	365	-3,3
yki do 2 lat	kl. U 3	13 945	13 789	14 224	14 064	1,1	385	-3,1
<b>byki do 2 lat</b>	<b>kl. R</b>	13 560	13 353	13 831	13 620	1,5	342	-0,8
byki do 2 lat	kl. R 2	13 473	13 282	13 742	13 548	1,4	336	-0,8
byki do 2 lat	kl. R 3	13 665	13 458	13 938	13 727	1,5	350	-1,4
<b>byki do 2 lat</b>	<b>kl. O</b>	13 291	13 230	13 557	13 495	0,5	313	0,3
byki do 2 lat	kl. O 2	13 222	13 181	13 487	13 445	0,3	306	0,3
byki do 2 lat	kl. O 3	13 419	13 332	13 688	13 599	0,7	328	-0,4
byki > 2 lat	kl. R 3	13 672	13 618	13 946	13 890	0,4	380	-0,5
byki > 2 lat	kl. O 3	13 332	13 264	13 599	13 529	0,5	357	0,3
<b>krowy</b>	<b>kl. R</b>	11 795	11 852	12 031	12 090	-0,5	328	1,6
krowy	kl. R 2	11 511	11 707	11 741	11 941	-1,7	295	0,2
krowy	kl. R 3	11 712	11 769	11 946	12 004	-0,5	329	-0,2
krowy	kl. R 4	12 024	12 139	12 265	12 382	-0,9	343	-0,3
<b>krowy</b>	<b>kl. O</b>	11 270	11 345	11 495	11 572	-0,7	279	0,1
krowy	kl. O 2	11 060	11 208	11 281	11 433	-1,3	260	0,4
krowy	kl. O 3	11 408	11 418	11 636	11 647	-0,1	289	-0,2
krowy	kl. O 4	11 491	11 576	11 721	11 807	-0,7	314	-1,9
<b>krowy</b>	<b>kl. P</b>	10 063	10 051	10 264	10 252	0,1	228	0,6
krowy	kl. P 1	9 595	9 528	9 787	9 718	0,7	209	1,3
krowy	kl. P 2	10 389	10 460	10 597	10 669	-0,7	241	-0,1
krowy	kl. P 3	10 768	10 699	10 983	10 913	0,6	276	-2,9

## Departament Rynków Rolnych

<b>jałówki</b>	<b>kl. U</b>	12 891	12 802	13 149	13 058	0,7	304	-2,0
jałówki	kl. U 2	12 897	12 851	13 155	13 108	0,4	302	1,7
jałówki	kl. U 3	12 888	12 751	13 146	13 006	1,1	306	-6,4
<b>jałówki</b>	<b>kl. R</b>	12 624	12 607	12 877	12 859	0,1	283	-1,5
jałówki	kl. R 2	12 339	12 574	12 586	12 826	-1,9	262	-4,1
jałówki	kl. R 3	12 652	12 543	12 905	12 793	0,9	286	0,5
jałówki	kl. R 4	12 874	12 775	13 131	13 030	0,8	303	-2,3
<b>jałówki</b>	<b>kl. O</b>	12 127	12 233	12 370	12 478	-0,9	249	-0,2
jałówki	kl. O 2	11 931	12 127	12 170	12 369	-1,6	229	-0,8
jałówki	kl. O 3	12 222	12 288	12 467	12 534	-0,5	258	-1,0
jałówki	kl. O 4	12 348	12 377	12 595	12 625	-0,2	286	1,2
<b>Centralny</b>								
<b>byki do 2 lat</b>	<b>kl. U</b>	13 849	13 339	14 126	13 606	3,8	377	-2,8
byki do 2 lat	kl. U 2	13 528	13 220	13 799	13 485	2,3	367	-4,4
byki do 2 lat	kl. U 3	14 031	13 743	14 311	14 018	2,1	383	-4,9
<b>byki do 2 lat</b>	<b>kl. R</b>	13 637	13 295	13 910	13 560	2,6	334	-2,1
byki do 2 lat	kl. R 2	13 591	13 208	13 862	13 472	2,9	326	-3,6
byki do 2 lat	kl. R 3	13 683	13 463	13 957	13 732	1,6	343	-1,7
<b>byki do 2 lat</b>	<b>kl. O</b>	13 368	13 229	13 635	13 494	1,0	312	0,1
byki do 2 lat	kl. O 2	13 299	13 165	13 565	13 429	1,0	306	-0,6
byki do 2 lat	kl. O 3	13 476	13 376	13 745	13 644	0,7	324	-0,1
byki > 2 lat	kl. R 3	13 716	13 681	13 990	13 954	0,3	371	-2,6
byki > 2 lat	kl. O 3	13 503	13 347	13 773	13 614	1,2	351	-0,8
<b>krowy</b>	<b>kl. R</b>	11 772	11 817	12 007	12 054	-0,4	311	-1,9
krowy	kl. R 2	11 333	11 783	11 560	12 019	-3,8	294	3,4
krowy	kl. R 3	11 660	11 757	11 893	11 992	-0,8	307	-5,9
krowy	kl. R 4	12 100	11 984	12 342	12 224	1,0	323	-7,2
<b>krowy</b>	<b>kl. O</b>	10 948	11 369	11 167	11 596	-3,7	274	-0,7
krowy	kl. O 2	10 751	11 306	10 966	11 532	-4,9	255	-1,9
krowy	kl. O 3	11 088	11 396	11 309	11 624	-2,7	282	-1,4
krowy	kl. O 4	11 076	11 512	11 298	11 742	-3,8	307	-3,2
<b>krowy</b>	<b>kl. P</b>	10 332	10 102	10 539	10 304	2,3	225	0,0
krowy	kl. P 1	9 750	9 546	9 944	9 737	2,1	202	-2,1
krowy	kl. P 2	10 557	10 513	10 768	10 723	0,4	234	-3,1
krowy	kl. P 3	11 087	11 021	11 309	11 241	0,6	275	-0,5
<b>jałówki</b>	<b>kl. U</b>	12 788	12 573	13 043	12 824	1,7	315	-1,9
jałówki	kl. U 2	12 458	12 833	12 707	13 090	-2,9	327	3,8
jałówki	kl. U 3	12 972	12 192	13 231	12 435	6,4	309	-6,8
<b>jałówki</b>	<b>kl. R</b>	12 617	12 635	12 870	12 888	-0,1	286	-0,6
jałówki	kl. R 2	12 361	12 660	12 608	12 913	-2,4	281	2,1
jałówki	kl. R 3	12 569	12 467	12 821	12 716	0,8	279	-1,4
jałówki	kl. R 4	12 883	12 924	13 141	13 182	-0,3	301	-4,0
<b>jałówki</b>	<b>kl. O</b>	12 203	12 349	12 447	12 596	-1,2	244	-2,3
jałówki	kl. O 2	12 010	12 282	12 250	12 528	-2,2	224	-4,1

## Departament Rynków Rolnych

jałówki	kl. O 3	12 327	12 426	12 573	12 674	-0,8	256	-2,3
jałówki	kl. O 4	12 344	12 364	12 591	12 611	-0,2	271	-3,5
			<b>Południowy</b>					
<b>byki do 2 lat</b>	<b>kl. U</b>	13 830	13 797	14 107	14 073	0,2	373	-1,6
byki do 2 lat	kl. U 2	13 835	13 786	14 111	14 062	0,4	365	-0,7
byki do 2 lat	kl. U 3	13 824	13 809	14 100	14 085	0,1	387	-1,7
<b>byki do 2 lat</b>	<b>kl. R</b>	13 595	13 458	13 867	13 727	1,0	350	-0,3
byki do 2 lat	kl. R 2	13 531	13 443	13 802	13 712	0,7	344	0,5
byki do 2 lat	kl. R 3	13 667	13 472	13 940	13 742	1,4	357	-0,7
<b>byki do 2 lat</b>	<b>kl. O</b>	13 301	13 283	13 567	13 549	0,1	315	0,2
byki do 2 lat	kl. O 2	13 228	13 259	13 493	13 524	-0,2	308	1,2
byki do 2 lat	kl. O 3	13 447	13 326	13 716	13 592	0,9	331	-1,2
byki > 2 lat	kl. R 3	13 628	13 510	13 901	13 780	0,9	397	3,5
byki > 2 lat	kl. O 3	13 243	13 168	13 508	13 431	0,6	360	1,2
<b>krowy</b>	<b>kl. R</b>	11 970	11 974	12 209	12 213	0,0	341	4,0
krowy	kl. R 2	11 873	11 679	12 110	11 913	1,7	300	-2,1
krowy	kl. R 3	11 985	11 911	12 225	12 149	0,6	341	3,1
krowy	kl. R 4	11 979	12 244	12 219	12 489	-2,2	356	4,4
<b>krowy</b>	<b>kl. O</b>	11 465	11 461	11 695	11 691	0,0	277	0,1
krowy	kl. O 2	11 227	11 242	11 452	11 467	-0,1	260	1,5
krowy	kl. O 3	11 608	11 561	11 840	11 792	0,4	287	-0,1
krowy	kl. O 4	11 826	11 833	12 062	12 070	-0,1	312	-1,9
<b>krowy</b>	<b>kl. P</b>	9 890	9 850	10 087	10 047	0,4	221	1,3
krowy	kl. P 1	9 639	9 506	9 831	9 697	1,4	207	2,2
krowy	kl. P 2	10 165	10 191	10 369	10 395	-0,3	235	2,8
krowy	kl. P 3	9 846	9 944	10 043	10 143	-1,0	265	-8,9
<b>jałówki</b>	<b>kl. U</b>	12 971	12 998	13 231	13 258	-0,2	298	-2,1
jałówki	kl. U 2	13 329	12 967	13 595	13 226	2,8	285	0,6
jałówki	kl. U 3	12 825	13 025	13 082	13 285	-1,5	303	-6,5
<b>jałówki</b>	<b>kl. R</b>	12 702	12 685	12 956	12 939	0,1	281	-1,4
jałówki	kl. R 2	12 424	12 534	12 672	12 785	-0,9	251	-6,9
jałówki	kl. R 3	12 757	12 738	13 012	12 993	0,2	287	1,1
jałówki	kl. R 4	12 875	12 697	13 132	12 951	1,4	303	0,9
<b>jałówki</b>	<b>kl. O</b>	12 288	12 261	12 534	12 506	0,2	251	1,2
jałówki	kl. O 2	12 153	12 084	12 396	12 326	0,6	227	0,7
jałówki	kl. O 3	12 326	12 301	12 572	12 547	0,2	257	0,8
jałówki	kl. O 4	12 458	12 510	12 707	12 760	-0,4	295	4,1
			<b>Północny</b>					
<b>byki do 2 lat</b>	<b>kl. U</b>	13 359	12 974	13 626	13 233	3,0	362	-11,4
byki do 2 lat	kl. U 2	13 405	12 974	13 673	13 233	3,3	359	-12,3
byki do 2 lat	kl. U 3	13 082	-	13 344	-	-	385	-
<b>byki do 2 lat</b>	<b>kl. R</b>	13 071	13 238	13 333	13 502	-1,3	345	0,6
byki do 2 lat	kl. R 2	13 015	13 221	13 275	13 486	-1,6	341	4,8
byki do 2 lat	kl. R 3	13 377	13 266	13 644	13 531	0,8	365	-3,2
<b>byki do 2 lat</b>	<b>kl. O</b>	12 990	12 964	13 250	13 224	0,2	308	0,8



## Departament Rynków Rolnych

byki do 2 lat	kl. O 2	12 977	12 926	13 236	13 185	0,4	298	1,2
byki do 2 lat	kl. O 3	13 020	13 060	13 281	13 322	-0,3	333	-1,2
byki > 2 lat	kl. R 3	13 557	13 406	13 828	13 674	1,1	375	-1,0
byki > 2 lat	kl. O 3	13 079	13 140	13 340	13 403	-0,5	363	0,3
<b>krowy</b>	<b>kl. R</b>	10 796	11 191	11 011	11 415	-3,5	326	-1,6
krowy	kl. R 2	10 963	11 079	11 182	11 300	-1,0	284	-8,4
krowy	kl. R 3	10 730	11 221	10 945	11 445	-4,4	347	2,5
krowy	kl. R 4	-	-	-	-	-	-	-
<b>krowy</b>	<b>kl. O</b>	11 082	10 985	11 304	11 205	0,9	291	0,6
krowy	kl. O 2	10 903	10 755	11 121	10 970	1,4	269	1,7
krowy	kl. O 3	11 182	11 179	11 406	11 402	0,0	303	-0,1
krowy	kl. O 4	11 343	10 901	11 570	11 119	4,1	344	2,9
<b>krowy</b>	<b>kl. P</b>	10 039	10 207	10 240	10 411	-1,6	242	0,5
krowy	kl. P 1	9 364	9 515	9 551	9 705	-1,6	220	3,4
krowy	kl. P 2	10 596	10 717	10 808	10 931	-1,1	259	0,0
krowy	kl. P 3	10 710	10 719	10 925	10 934	-0,1	286	-1,9
<b>jałówki</b>	<b>kl. U</b>	13 130	10 752	13 392	10 967	22,1	250	-16,7
jałówki	kl. U 2	13 130	10 752	13 392	10 967	22,1	250	-16,7
jałówki	kl. U 3	-	-	-	-	-	-	-
<b>jałówki</b>	<b>kl. R</b>	12 233	12 173	12 478	12 417	0,5	282	-3,5
jałówki	kl. R 2	12 000	12 207	12 240	12 451	-1,7	258	-5,4
jałówki	kl. R 3	12 329	12 206	12 575	12 450	1,0	298	2,8
jałówki	kl. R 4	12 730	11 989	12 984	12 229	6,2	323	-6,1
<b>jałówki</b>	<b>kl. O</b>	11 339	11 738	11 566	11 972	-3,4	256	0,4
jałówki	kl. O 2	11 280	11 392	11 506	11 620	-1,0	242	5,9
jałówki	kl. O 3	11 436	11 944	11 664	12 183	-4,3	273	1,7
jałówki	kl. O 4	11 249	11 527	11 474	11 758	-2,4	295	3,1

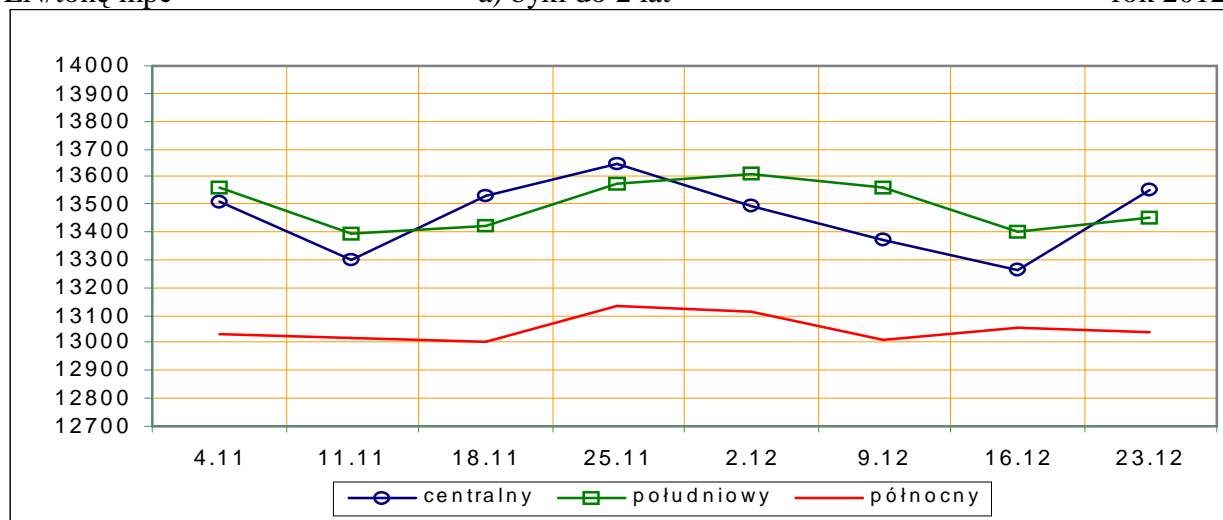
\*- z uwagi na ustawy o obowiązkach nieidentyfikacji danych, ceny nie podano.

Rys.3. Średnie ceny zakupu bydła rzeźnego wg makroregionów.

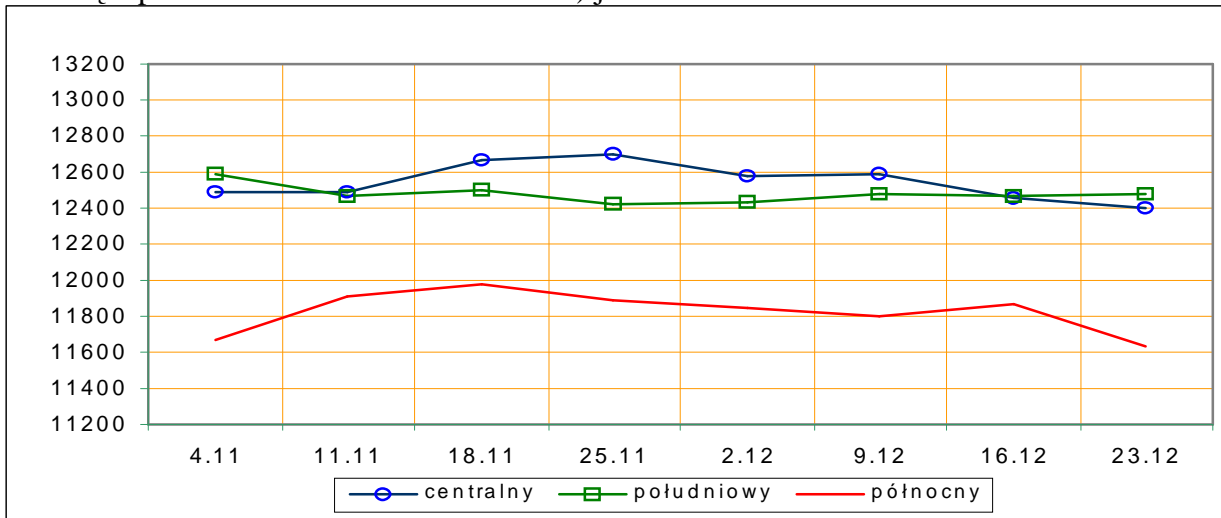
PLN/tonę mpc

a) byki do 2 lat

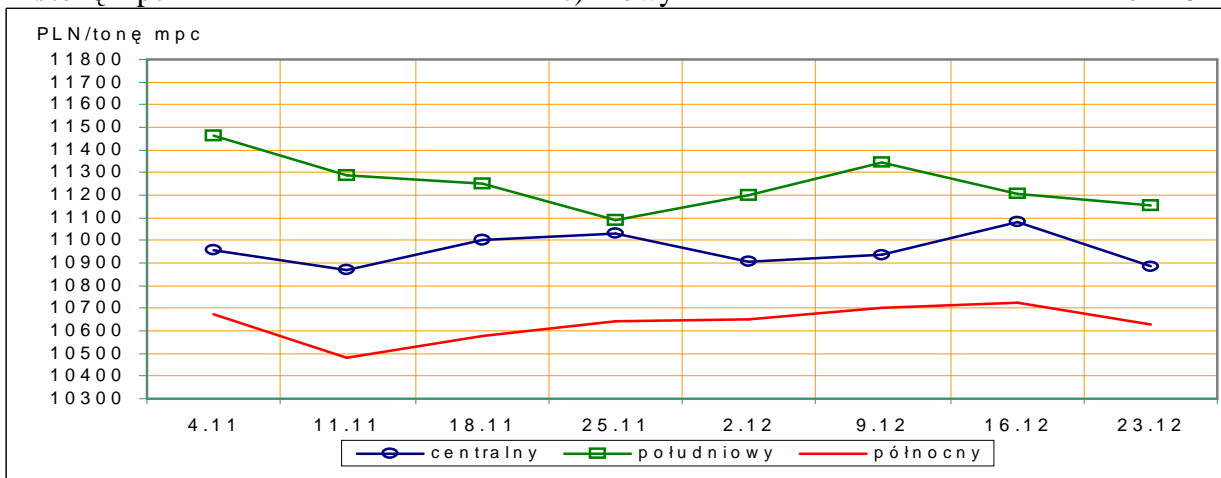
rok 2012



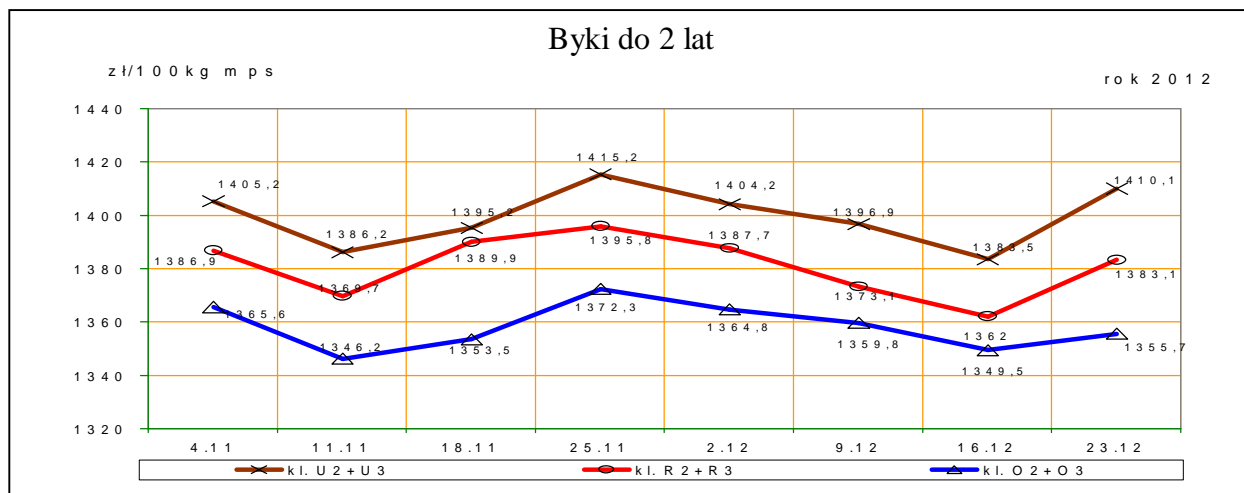
PLN/tonę mpc b) jałówki rok 2012

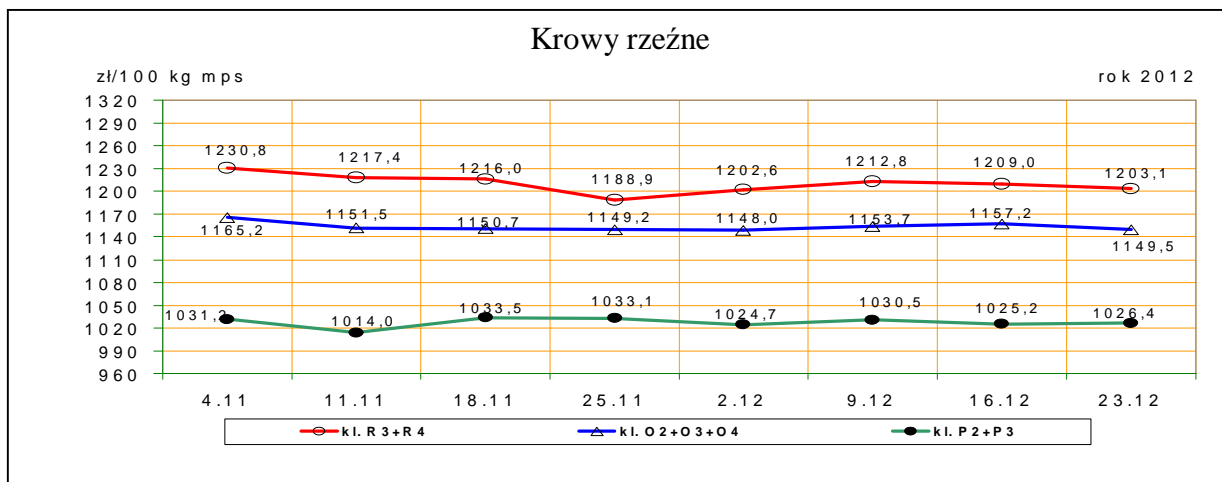


PLN/tonę mpc c) krowy rok 2012



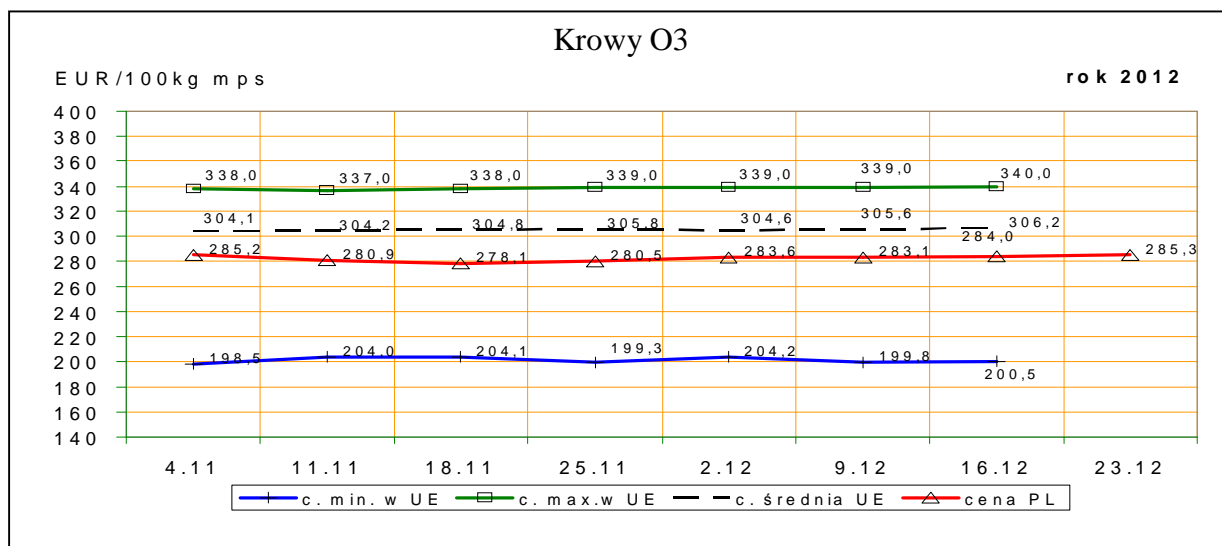
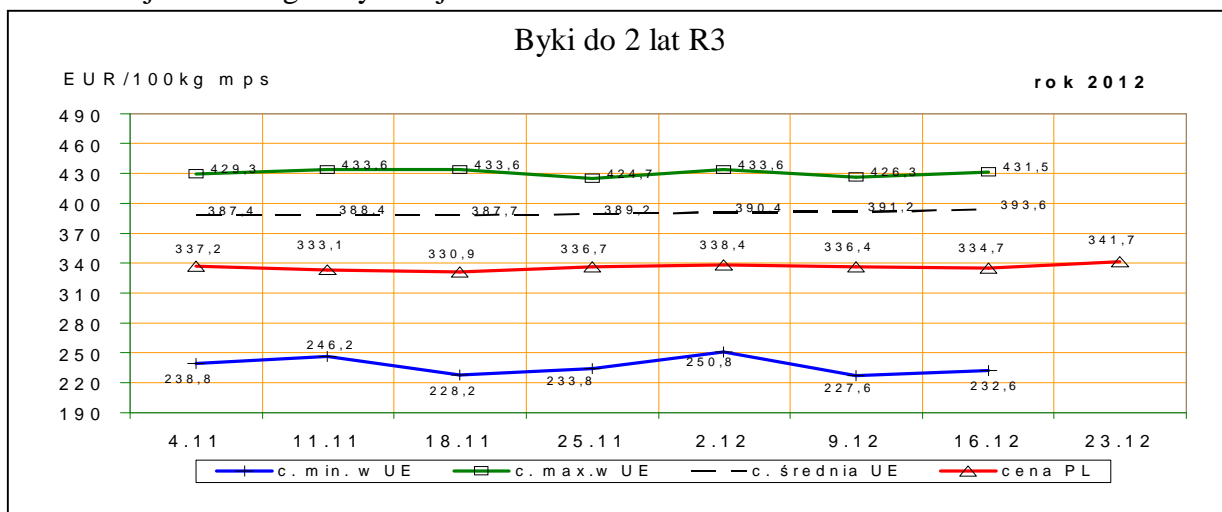
Rys. 4. Średnie krajowe ceny zakupu młodych byków i krow rzeźnych wg badanych klas jakości





### 1.3 Ceny bydła w Polsce na tle cen w Unii Europejskiej

Rys. 5. Ceny zakupu młodych byków kl. R3 i krów rzeźnych kl. O3 w Polsce\* na tle cen pozostałych krajów UE wg klasyfikacji EUROP.



\*- wg kursu 1 EURO=4,07858PLN

## 1.4 Ceny bydła w Unii Europejskiej<sup>2</sup>

Tablica 5. Średnia wspólnotowa cena rynkowa tusz od młodego bydła męskiego wraz z % ceny referencyjnej

EUR/100 kg tusz schłodzonych				
Kraj	50/12	49/12	zmiana tyg.	% ceny referencyjnej
UE	397,45	395,84	1,62	178,71%

Tablica 5a. Średnia cena rynkowa tusz od młodego bydła męskiego w państwach członkowskich UE

EUR/100 kg tusz schłodzonych					
Kraj	50/12	49/12	Kraj	50/12	49/12
Belgia	354,42	353,45	Luksemburg	392,43	394,31
Bułgaria			Węgry	288,23	293,79
Czechy	345,74	347,37	Malta		
Dania	407,20	407,55	Holandia	342,67	342,67
Niemcy	411,78	407,78	Austria	397,02	397,47
Estonia	333,03	308,16	<b>Polska</b>	<b>329,98</b>	<b>331,21</b>
Grecja	429,93	432,60	Portugalia	362,48	364,34
Hiszpania	386,19	381,42	Rumunia	244,09	257,68
Francja	391,29	391,64	Słowenia	377,09	376,37
Irlandia	388,64	387,47	Słowacja	362,06	351,38
Włochy	411,34	408,68	Finlandia	394,93	397,34
Cypr			Szwecja	384,98	389,43
Litwa	226,86	238,40	Wielka Brytania	458,48	456,00
Łotwa	319,12	315,88	Północna Irlandia	413,85	412,37

Tablica 6. Ceny wybranych kategorii i klas jakościowych bydła w państwach członkowskich UE  
euro/100kg tusz schłodzonych

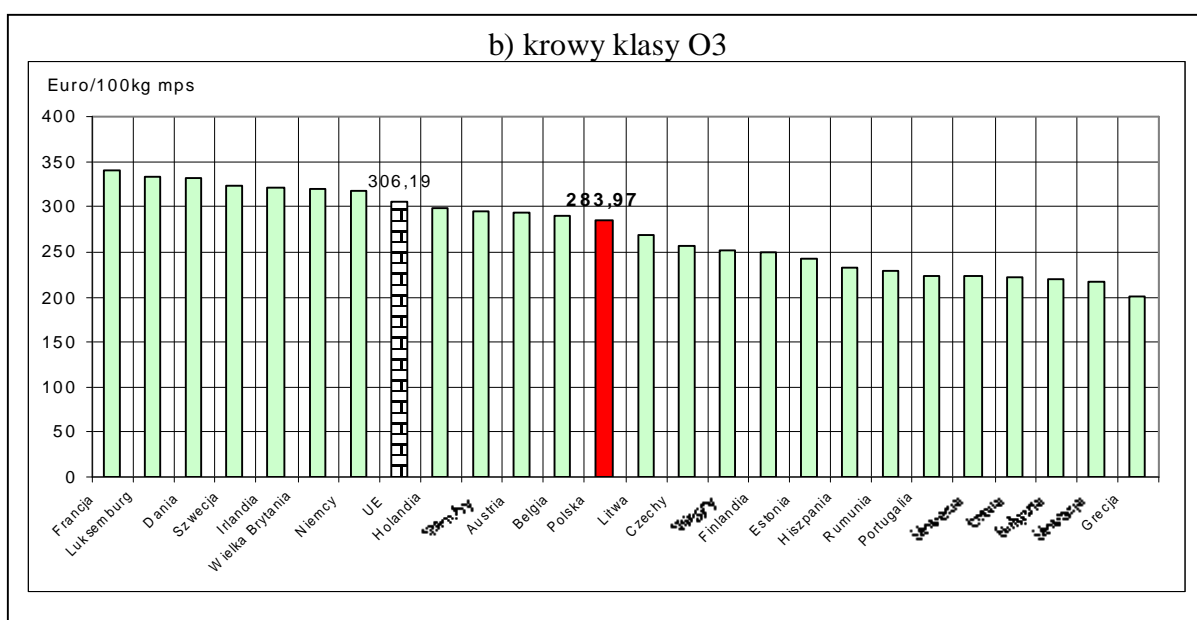
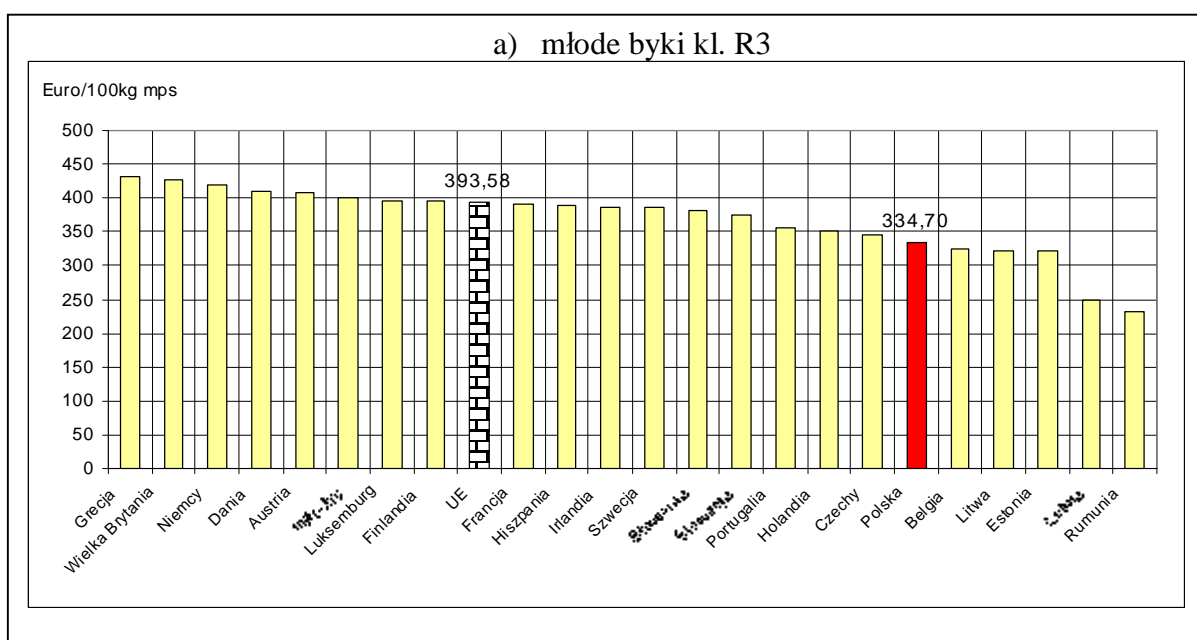
Kraj	Byki do 2 lat R3		Krowy O3		Jalówki R3	
	50/12	49/12	50/12	49/12	50/12	49/12
Belgia	324,06	323,86	289,46	288,91	339,00	338,50
Bułgaria			220,84	240,94		
Czechy	346,91	349,19	256,46	259,64	294,80	289,89
Dania	409,64	410,21	331,36	329,37	384,17	378,84
Niemcy	419,22	416,16	317,22	316,20	386,58	387,60
Estonia	321,30		242,38	229,62		208,08
Grecja	431,47	415,42	200,54	199,78	390,04	389,21
Hiszpania	387,78	382,62	232,49	235,24	408,86	400,74
Francja	391,00	392,00	340,00	339,00	417,00	416,00
Irlandia	386,98	385,56	321,30	320,44	402,38	401,78
Włochy	400,92	394,61	295,76	294,94	401,96	410,77
Cypr						
Łotwa	247,83	227,57	222,36	227,48	240,32	224,60
Litwa	323,08	319,05	269,40	266,34	258,59	257,60
Luksemburg	395,53	397,39	333,49	328,79	398,86	396,80
Węgry			251,46	255,52	260,49	261,25
Malta						
Holandia	350,68	350,68	299,50	299,50	320,35	320,35

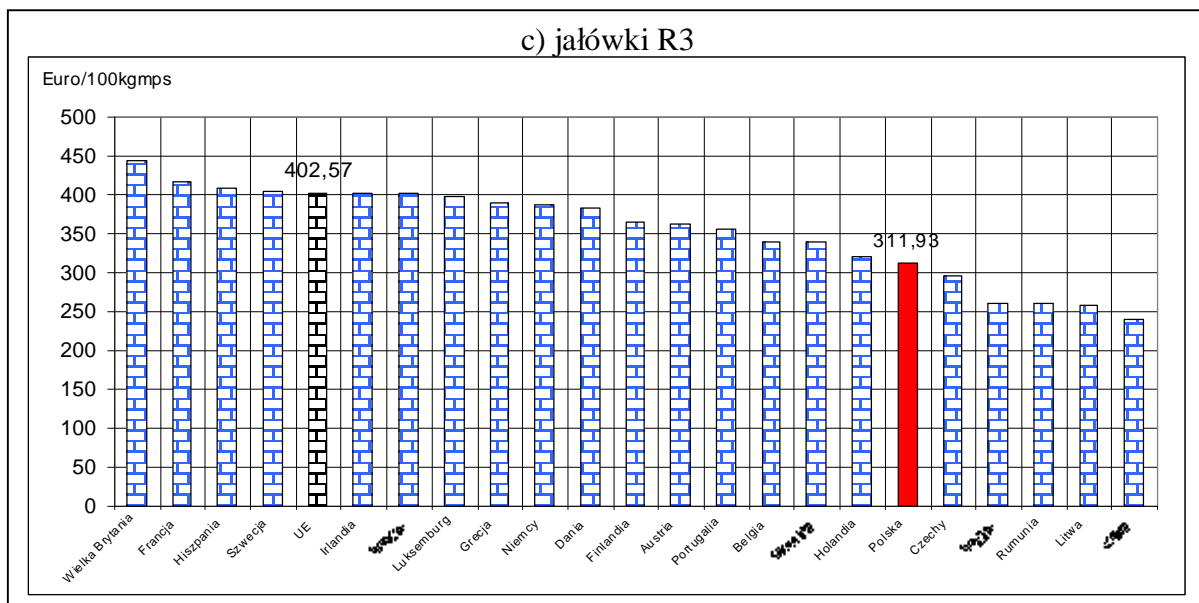
<sup>2</sup> Źródło: Biuletyn Komisji Europejskiej - Market prices "carcasses" Beef and veal;  
<http://ec.europa.eu/agriculture/markets/beef/prica/index.htm>

## Departament Rynków Rolnych

Austria	407,70	408,30	293,37	296,96	361,50	361,80
<b>Polska</b>	<b>334,70</b>	<b>336,40</b>	<b>283,97</b>	<b>283,11</b>	<b>311,93</b>	<b>312,49</b>
Portugalia	356,20	363,20	224,20	221,70	357,10	360,00
Rumunia	232,63	232,04	229,18	234,89	260,08	280,60
Słowenia	380,67	380,85	223,56	249,19	338,81	334,48
Słowacja	373,30	373,30	215,88	201,86		270,92
Finlandia	395,44	405,81	249,92	246,94	364,20	312,90
Szwecja	386,53	390,63	322,75	319,43	403,23	394,80
Wielka Brytania	426,84	426,31	319,41	315,13	443,29	441,86
<b>UE</b>	<b>393,58</b>	<b>391,24</b>	<b>306,19</b>	<b>305,58</b>	<b>402,57</b>	<b>400,92</b>
<i>PL/UE w klasie [%]</i>	<b>85,0</b>	<b>86,0</b>	<b>92,7</b>	<b>92,6</b>	<b>77,5</b>	<b>77,9</b>
<i>PL/UE kateg. og. [%]</i>	<b>83,6</b>	84,3	<b>92,5</b>	<b>92,0</b>	<b>76,2</b>	<b>76,9</b>

Rys. 6 Graficzny obraz cen bydła w ubojniach w Unii Europejskiej w tygodniu 50/2012





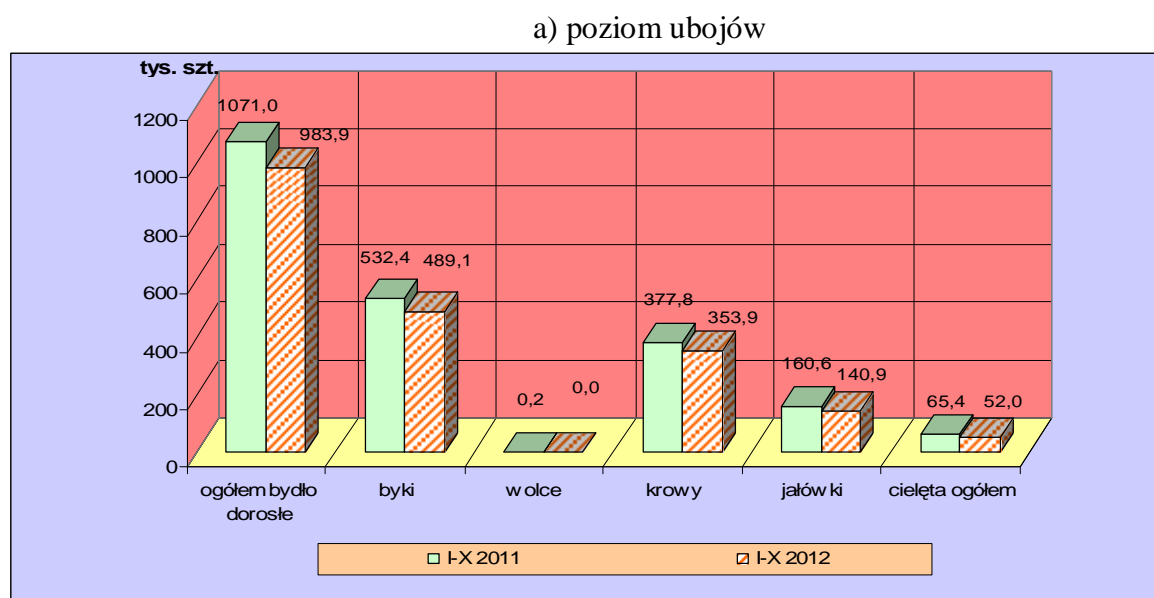
### 1.3 Uboje bydła rzeźnego w Polsce

Tablica 7. Liczba ubojów przemysłowych bydła dojrzałego w Polsce w okresie I-X 2012 i 2011 oraz roczna zmiana poziomu ubojów\*

Kategoria	I-X 2011	I-X 2012		Roczna zmiana ubojów [%]
	ubój [szt]	ubój [szt]	udział [%]	
<b>Bydło ogółem</b>	<b>1070956</b>	<b>983944</b>	<b>100,0</b>	<b>-8,1</b>
w tym: byki	532425	489133	49,7	-8,1
wolce	156	24	0,0	-84,6
krowy	377779	353908	36,0	-6,3
jałówki	160596	140879	14,3	-12,3

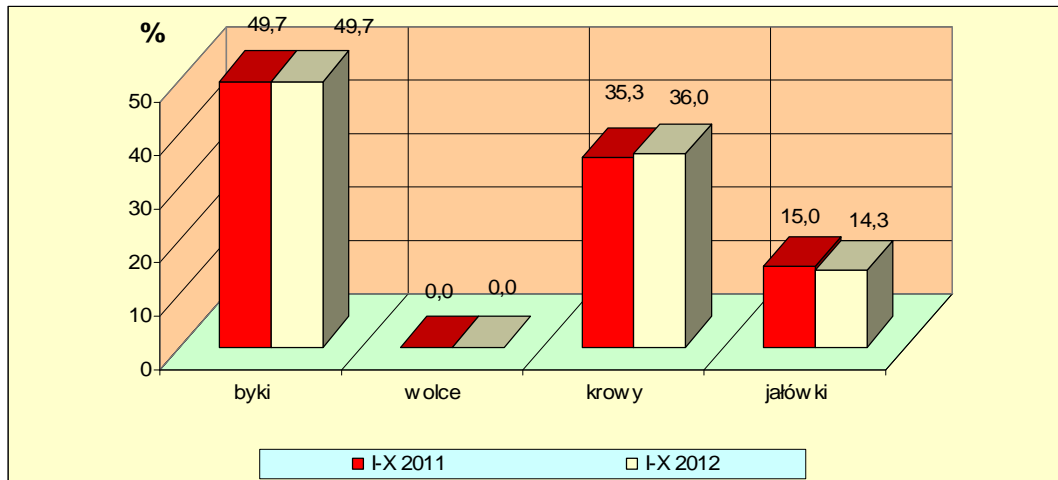
\* źródło: wg danych GUS

Rys. 8. Uboje bydła dojrzałego i cieląt w Polsce w okresie I-X 2012 i 2011 wg kategorii\*



\* źródło: wg wstępnych danych GUS

b) struktura ubojów

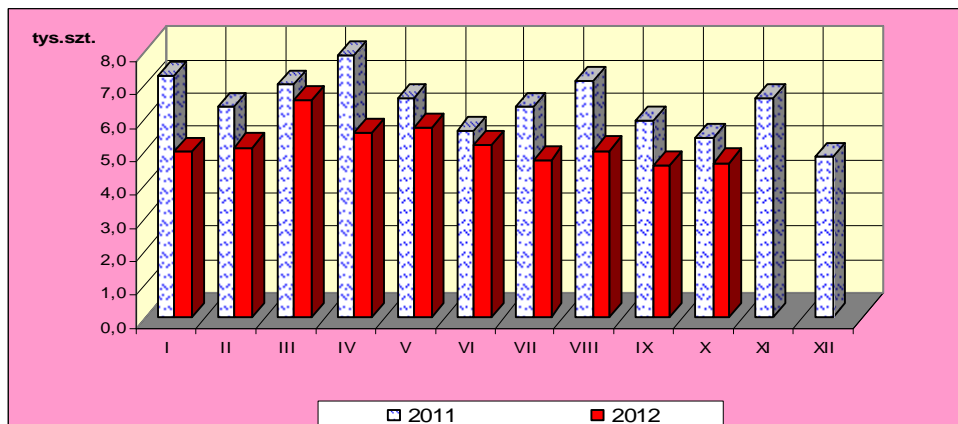


\* źródło – wg danych GUS

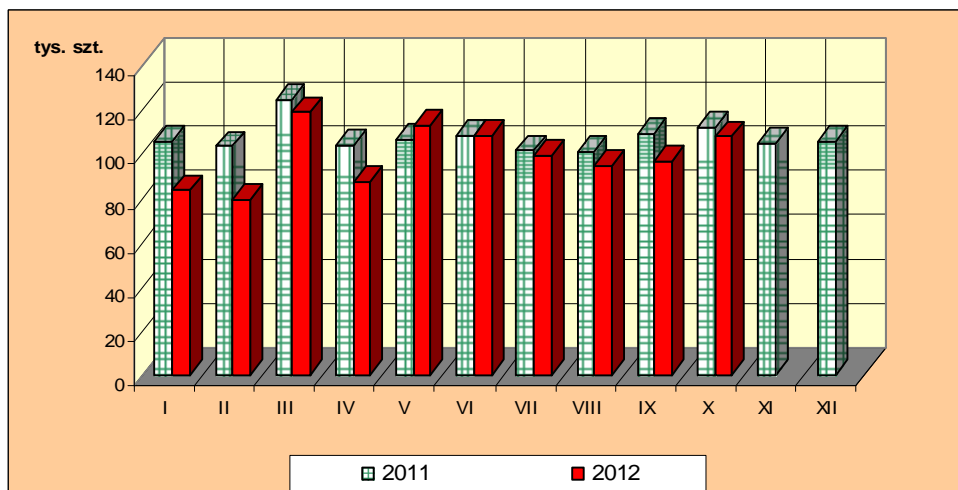
Rys. 9. Miesięczny poziom ubojów bydła w Polsce w latach 2011-2012 wg miesięcy (wg danych GUS)

*Uwaga: Część tabelaryczna w wydaniu EXCEL.*

a) cielęta ogółem



b) bydło dojrzałe ogółem



# Departament Rynków Rolnych

## 1. Ceny sprzedaży wołowiny w zakładach mięsnych

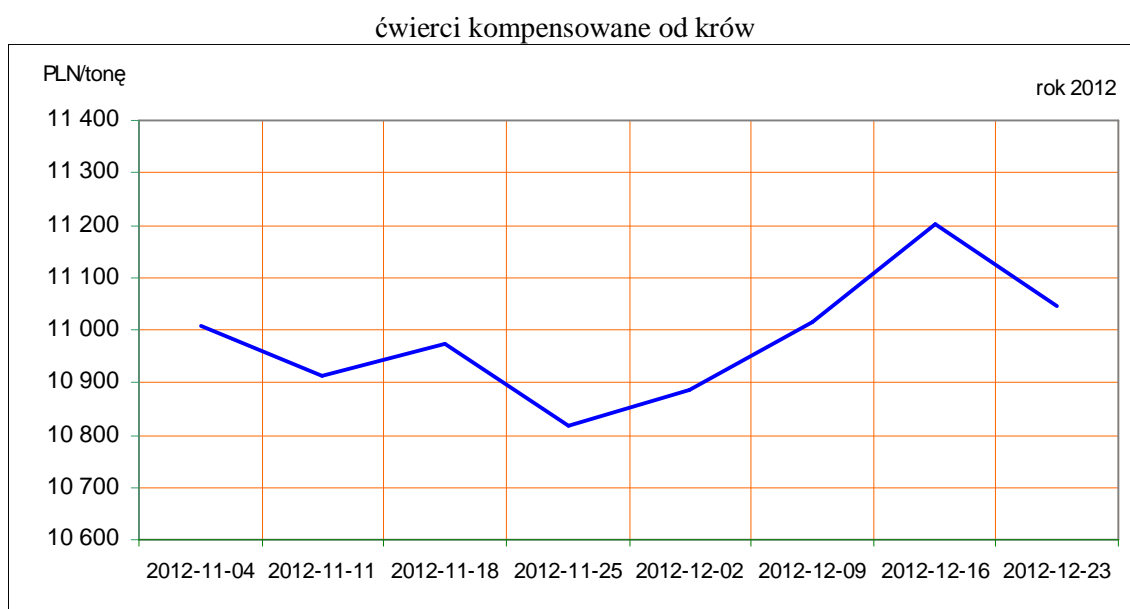
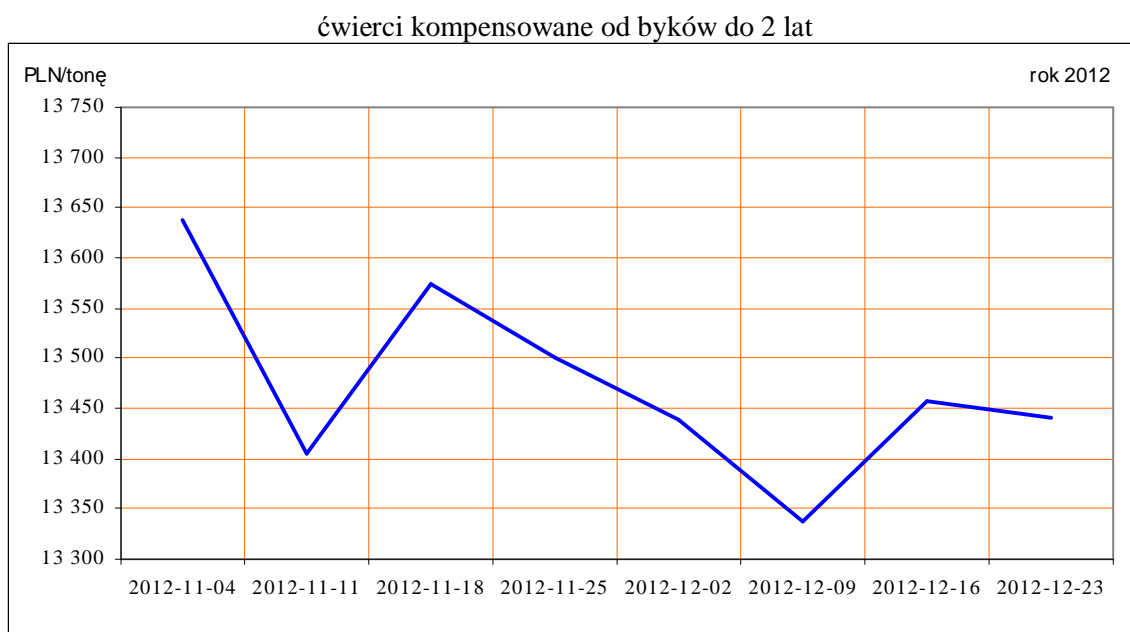
Tablica 10. Średnie ceny i struktura sprzedaży ćwierci wołowych w ubojniach bydła na rynek wewnętrzny dla Polski oraz wg makroregionów

TOWAR	CENA [zł/tona]			Struktura sprzedaży			Wielkość sprzedaży zmiana tyg. [%]**
	2012-12-23	2012-12-16	Zmiana tyg. [%]	2012-12-23	2012-12-16	Zmiana tyg. [%]	
<b>POLSKA</b>							
<b>Ćwierci od byków do 2 lat - OGÓLEM</b>	<b>13 477</b>	<b>13 493</b>	<b>-0,1</b>	<b>100,00</b>	<b>100,00</b>	<b>--</b>	<b>-27,53</b>
ćwierci przednie	12 419	12 561	-1,1	0,41	1,14	-64,33	-74,15
ćwierci tylne	15 520	15 813	-1,9	1,89	1,96	-3,43	-30,01
ćwierci kompensowane	13 441	13 457	-0,1	97,70	96,90	0,83	-26,93
<b>Ćwierci od krów rzeźnych - OGÓLEM</b>	<b>11 045</b>	<b>11 201</b>	<b>-1,4</b>	<b>100,00</b>	<b>100,00</b>	<b>--</b>	<b>-38,68</b>
ćwierci przednie	--	--	--	0,00	0,00		
ćwierci tylne	--	--	--	0,00	0,00		
ćwierci kompensowane	11 045	11 201	-1,4	100,00	100,00	0,00	-38,68
<b>CENTRALNY</b>							
<b>Ćwierci od byków do 2 lat - OGÓLEM</b>	<b>13 382</b>	<b>13 435</b>	<b>-0,4</b>	<b>100,00</b>	<b>100,00</b>	<b>--</b>	<b>-21,56</b>
ćwierci przednie	13 650	13 039	4,7	0,32	1,40	-77,04	-81,99
ćwierci tylne	14 888	14 530	2,5	2,06	2,03	1,43	-20,44
ćwierci kompensowane	13 349	13 417	-0,5	97,62	96,56	1,09	-20,70
<b>Ćwierci od krów rzeźnych - OGÓLEM</b>	<b>11 181</b>	<b>11 285</b>	<b>-0,9</b>	<b>100,00</b>	<b>100,00</b>	<b>--</b>	<b>-45,28</b>
ćwierci przednie	--	--	--	0,00	0,00		
ćwierci tylne	--	--	--	0,00	0,00		
ćwierci kompensowane	11 181	11 285	-0,9	100,00	100,00	0,00	-45,28
<b>POŁUDNIOWY</b>							
<b>Ćwierci od byków do 2 lat - OGÓLEM</b>	<b>13 682</b>	<b>13 596,2</b>	<b>0,6</b>	<b>100,00</b>	<b>100,00</b>	<b>--</b>	<b>-30,10</b>
ćwierci przednie	11 616	11 935	-2,7	0,70	1,36	-48,37	-63,91
ćwierci tylne	16 275	16 992	-4,2	2,44	2,79	-12,46	-38,81
ćwierci kompensowane	13 632	13 521	0,8	96,86	95,85	1,05	-29,36
<b>Ćwierci od krów rzeźnych - OGÓLEM</b>	<b>10 961</b>	<b>11 047</b>	<b>-0,8</b>	<b>100,00</b>	<b>100,00</b>	<b>--</b>	<b>-35,35</b>
ćwierci przednie	--	--	--	0,00	0,00		
ćwierci tylne	--	--	--	0,00	0,00		
ćwierci kompensowane	10 961	11 047	-0,8	100,00	100,00	0,00	-35,35
<b>PÓLNOCNY</b>							
<b>Ćwierci od byków do 2 lat - OGÓLEM</b>	<b>13 306</b>	<b>13 429</b>	<b>-0,9</b>	<b>100,00</b>	<b>100,00</b>	<b>--</b>	<b>-38,06</b>
ćwierci przednie	--	--	--	0,00	0,00		
ćwierci tylne	--	--	--	0,00	0,00		
ćwierci kompensowane	13 306	13 429	-0,9	100,00	100,00	0,00	-38,06
<b>Ćwierci od krów rzeźnych - OGÓLEM</b>	<b>10 982</b>	<b>11 300</b>	<b>-2,8</b>	<b>100,00</b>	<b>100,00</b>	<b>--</b>	<b>-32,59</b>
ćwierci przednie	--	--	--	0,00	0,00		
ćwierci tylne	--	--	--	0,00	0,00		
ćwierci kompensowane	10 982	11 300	-2,8	100,00	100,00	0,00	-32,59

\* - z uwagi na ustawowy obowiązek nieidentyfikacji danych, ceny nie podano.



Rys. 11. Średnie ceny sprzedaży ćwierci wołowych kompensowanych na rynku wewnętrznym.



Tablica 11. Średnie ceny sprzedaży elementów mięsa wołowego z przeznaczeniem na rynek wewnętrzny dla Polski oraz w makroregionach w okresie 17-23.12.2012

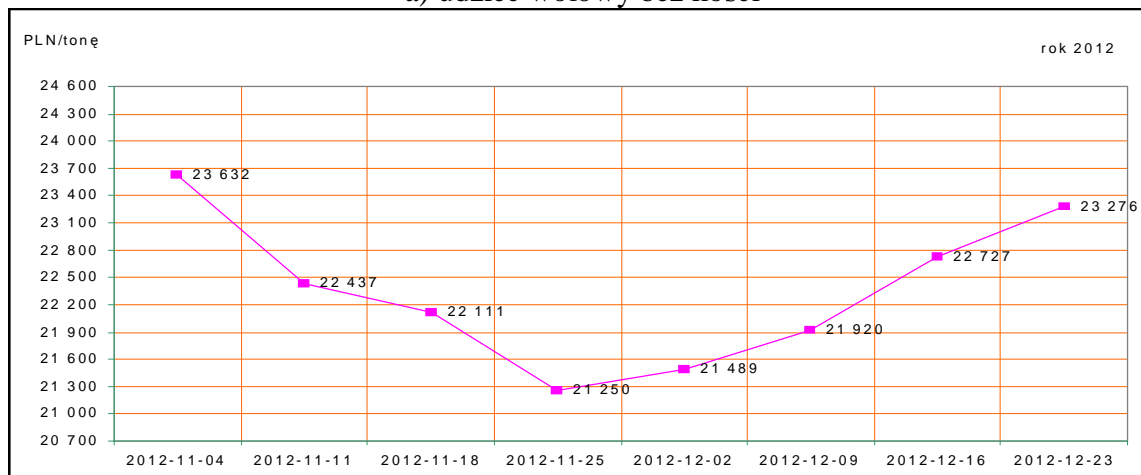
Makroregion	Cena sprzedaży [zł/tonę]		Tygodniowa zmiana ceny [%]	
	rostbef z/k	udziec b/k	rostbef z/k	udziec b/k
<b>Ogółem kraj</b>	<b>24613</b>	<b>23276</b>	<b>0,2</b>	<b>2,4</b>
Południowo-zachodni	25882	23100	4,1	0,0
Wielkopolski	28703	24685	-0,9	6,9
Północno-zachodni	23860	30405	0,3	-1,2
Północno-wschodni	26374	28118	2,6	3,5

## Departament Rynków Rolnych

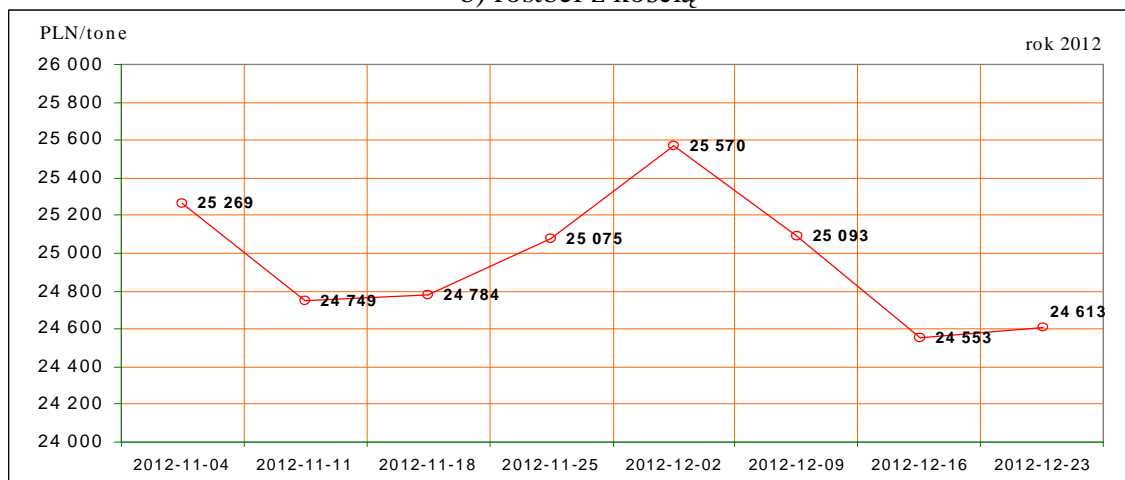
Mazowiecko-łódzki	22198	23083	9,9	10,4
Kujawski	26070	31676	3,9	-0,3
Wschodni-dolny	25853	25586	-6,4	1,8
Południowo-środkowy	21116	19931	0,7	4,4

\*- z uwagi na ustawowy obowiązek nieidentyfikalności danych, ceny nie podano., b.d. – brak danych

a) udziec wołowy bez kości



b) rostbef z kością



## 2. Ceny wołowiny na krajowych giełdach towarowych

Tablica 12. Ceny zawartych transakcji giełdowych na mięso wołowe

Towar	Parametry jakościowe	Data	Giełda	Cena (zł/t)	Ilość (t)	Lokalizacja	Pochodzenie przeznaczenie	miana ceny w %
<b>MIEŚO WOŁOWE</b>								

Objaśnienia: lc. - loco, fr. - franco, mag. - magazyn sprzedającego, gr. - granica, imp. - import, skl. cel. - skład celny  
*Współpracujemy z następującymi giełdami towarowymi:*

1. Giełda Paliwowo-Rolna „Rol-Petrol” w Łodzi („Rol-Petrol”-Łódź) tel. (042) 636-87-38, 636-60-94; 2. Warszawska Giełda Towarowa S.A. (WGT-Warszawa) tel. (022) 670-17-64, fax. 670-13-68.

**3. Ceny bydła<sup>3</sup> na targowiskach**

Tablica 13. Średnie krajowe ceny bydła uzyskane w transakcjach targowiskowych\*

Kategoria informacji	Tydzień**		Zmiana tygodniowa w %
	23.12.12	16.12.12	
<b><u>ciełeta 60-100 kg</u></b>			
cena min. w zł/kg	9,50	9,50	0,0
cena max. w zł/kg	16,00	16,00	0,0
<b>cena średnia w zł/kg</b>	<b>12,42</b>	<b>12,28</b>	<b>1,1</b>
szacunkowa podaż w szt	221	333	-33,6
szacunkowa sprzedaż w szt	176	301	-41,5
wsk. warunków atmosferycznych *	1,69	1,80	
<b><u>młode bydło opasowe</u></b>			
cena min. w zł/kg	4,50	4,70	-4,3
cena max. w zł/kg	8,00	7,50	6,7
<b>cena średnia w zł/kg</b>	<b>7,05</b>	<b>6,89</b>	<b>2,3</b>
szacunkowa podaż w szt	178	181	-1,7
szacunkowa sprzedaż w szt	100	92	8,7
wsk. warunków atmosferycznych *	1,83	2,00	
<b><u>krowy wybrakowane</u></b>			
cena min. w zł/kg	4,00	3,50	14,3
cena max. w zł/kg	5,00	5,00	0,0
<b>cena średnia w zł/kg</b>	<b>4,47</b>	<b>4,50</b>	<b>-0,7</b>
szacunkowa podaż w szt	163	474	-65,6
szacunkowa sprzedaż w szt	88	242	-63,6
wsk. warunków atmosferycznych *	2,33	2,00	

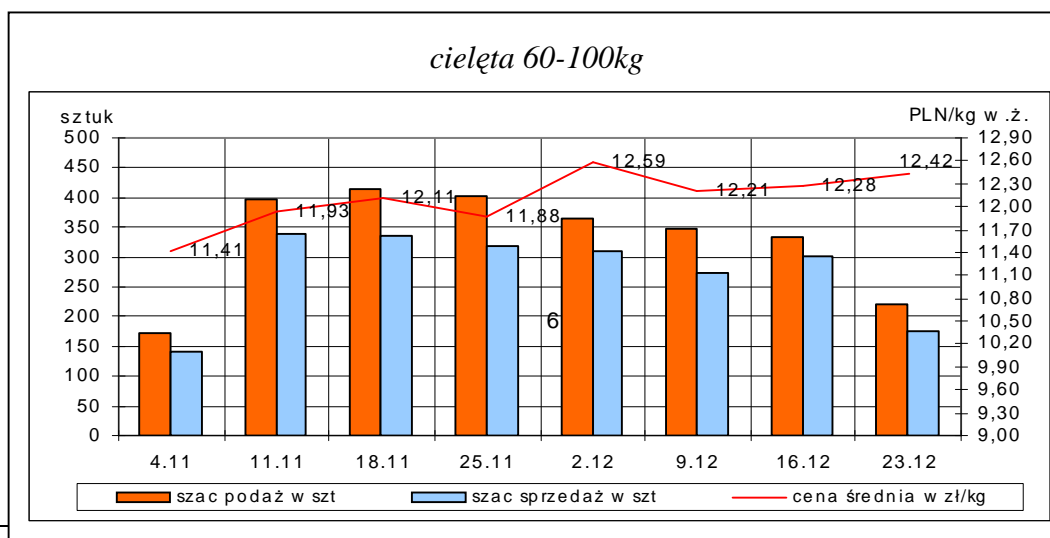
\*- wsk. war. atmosferycznych zawiera się między liczbą 1 a 3 i jest średnią arytmetyczną z zanotowanych na targowiskach w dniu badań, jednego z trzech stopni pogody: 1-zła, 2-przeciętna i 3-dobra.

\*\*-ostatni dzień badanego tygodnia,

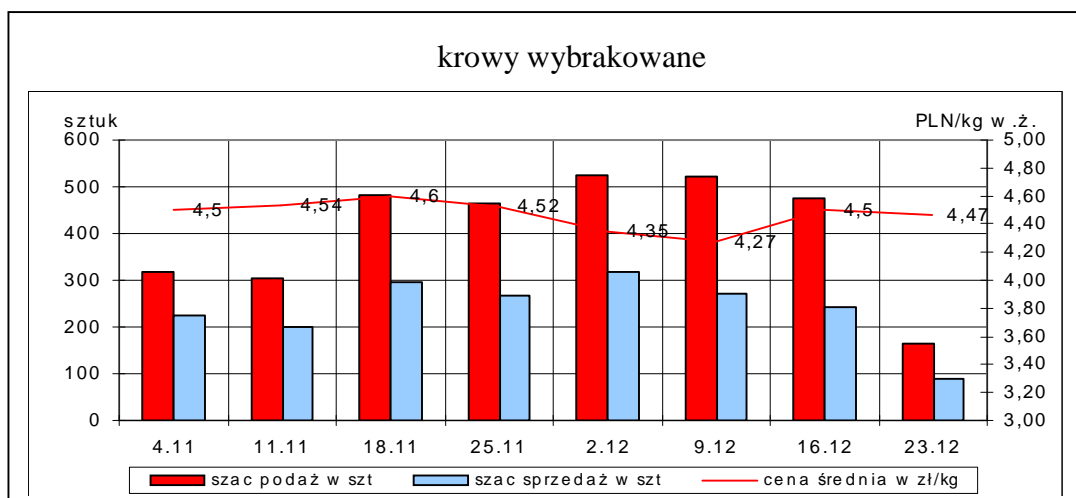
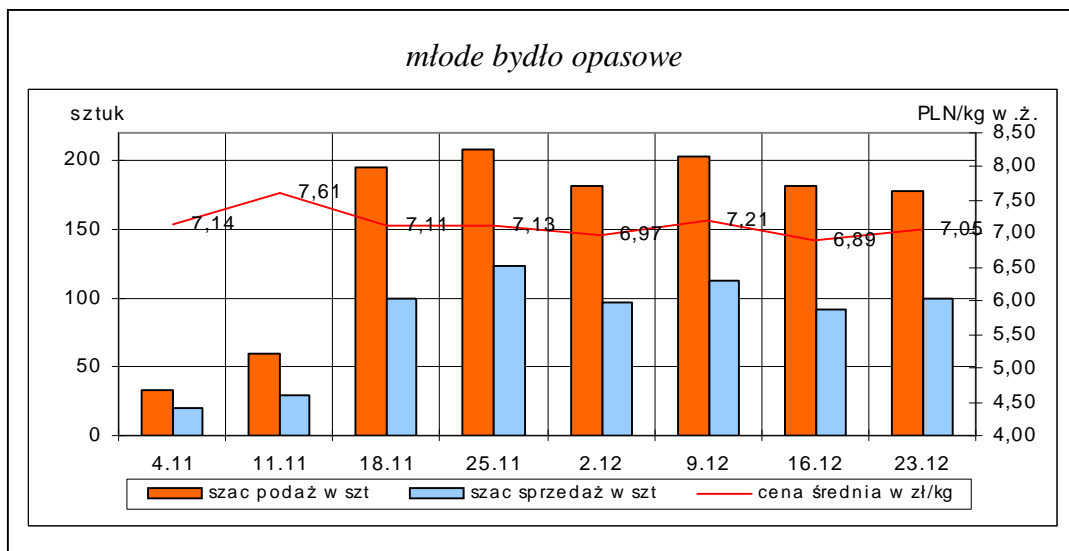
**Uwaga! Tablice zawierające dane z cenami i obrotami bydła w handlu targowiskowym wg województw oraz dla każdego targowiska zawarte są w wydaniu EXCEL-owskim biuletynu.**

\*\*\*- duży wzrost podaży młodego bydła opasowego oraz krów wynika z poszerzenia badań od dnia 12.11.2012 o duże targowisko w woj. świętokrzyskim (Wola Łagowska)

Rys. 12. Ceny bydła w handlu targowiskowym oraz poziom sprzedaży w roku 2012



<sup>3</sup> - dla kategorii bydła występującego w cyklu produkcyjnym żywca wołowego



## Metodyka badań targowiskowych

Notowania cen bydła na targowiskach realizowane są w 13 województwach w kraju (oprócz <sup>4</sup>: lubuskiego, opolskiego i zachodnio-pomorskiego) na maksymalnie 90 reprezentatywnych targowiskach.

Pod pojęciem targowisko rozumiany jest zorganizowany rynek lokalny, którego dominującymi uczestnikami są okoliczni producenci rolni.

Prezentowane ceny są cenami średnimi arytmetycznymi obliczonymi z odnotowanej liczby zawartych transakcji, tylko dla bydła w określonym wieku i przedziale wagowym:

1. cielęta do chowu lub na rzeź o wadze 60 – 100 kg, zarówno buhajki jak i jałówki,
2. młode bydło opasowe do 1 roku o wadze 200 – 300 kg,
3. krowy wybrakowane po selekcji i starsze powyżej 6 lat

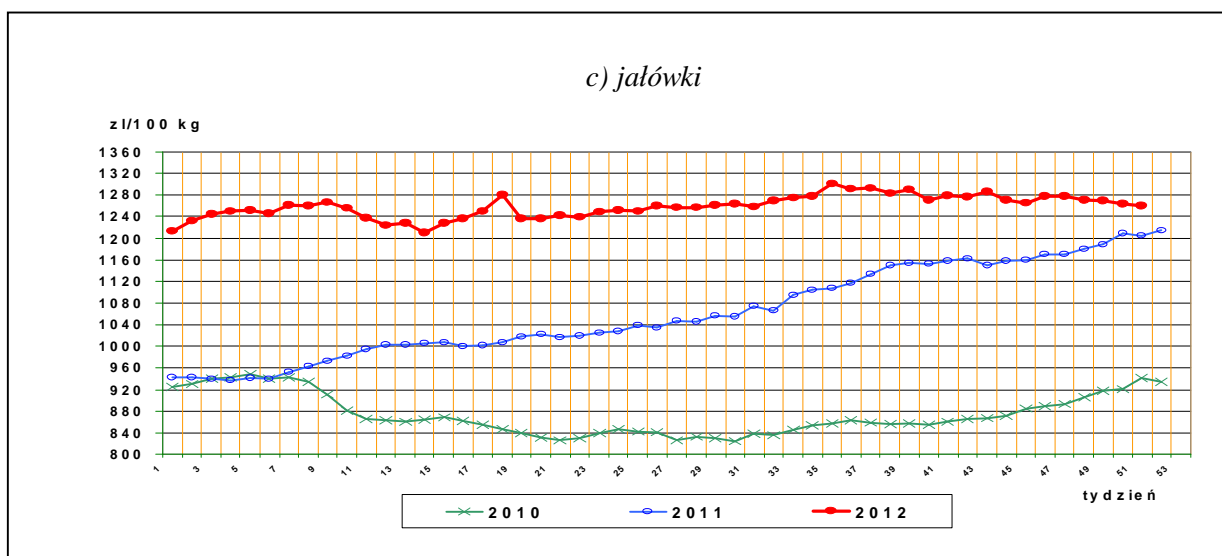
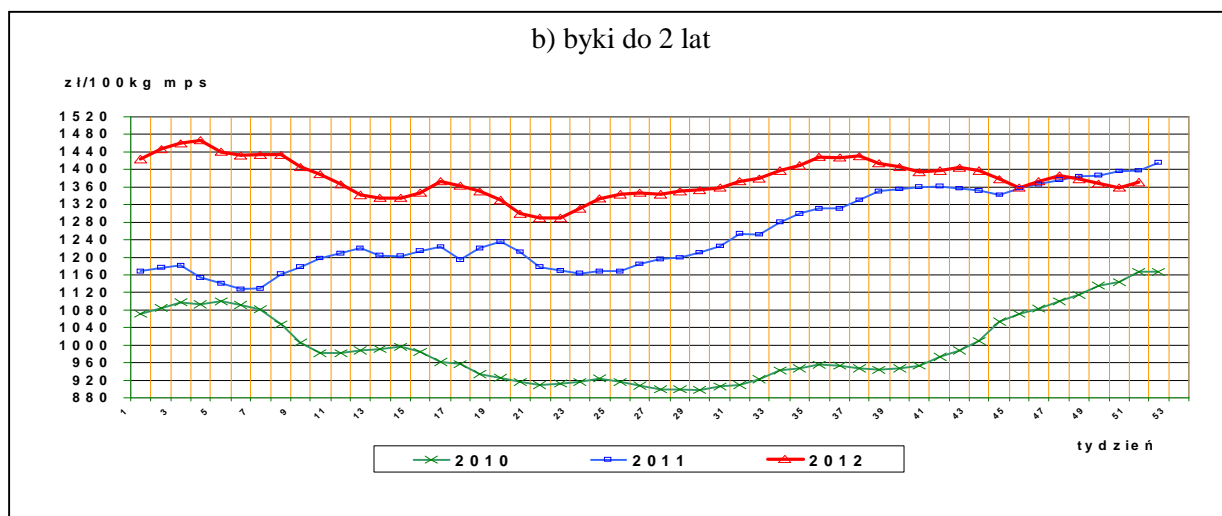
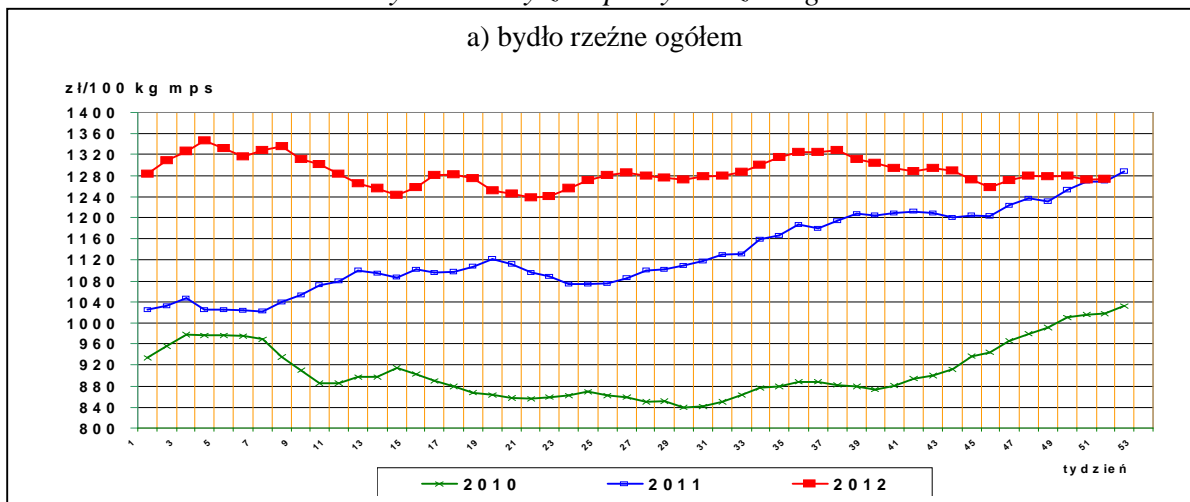
Zestawienie cen dotyczy ostatniego tygodnia, natomiast na poszczególnych targowiskach badania cen dokonywane są raz w tygodniu, raz na dwa tygodnie lub raz w miesiącu (w zwyczajowo przyjęty dzień targowy lub w jeden z kilku dni targowych).

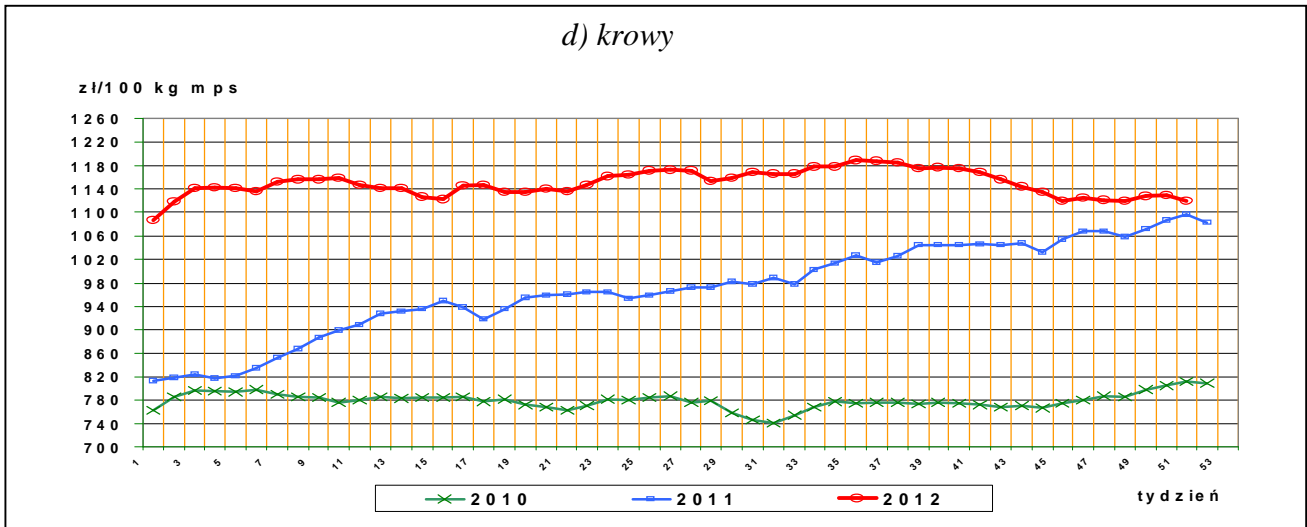
Obroty na większości tych rynków mają charakter lokalny. Ceny notowane są już nawet przy pojedynczej transakcji każdej z w/w kategorii bydła.

<sup>4</sup> w w/w województwach bydło w handlu targowiskowym nie występuje bądź ma charakter incydentalny

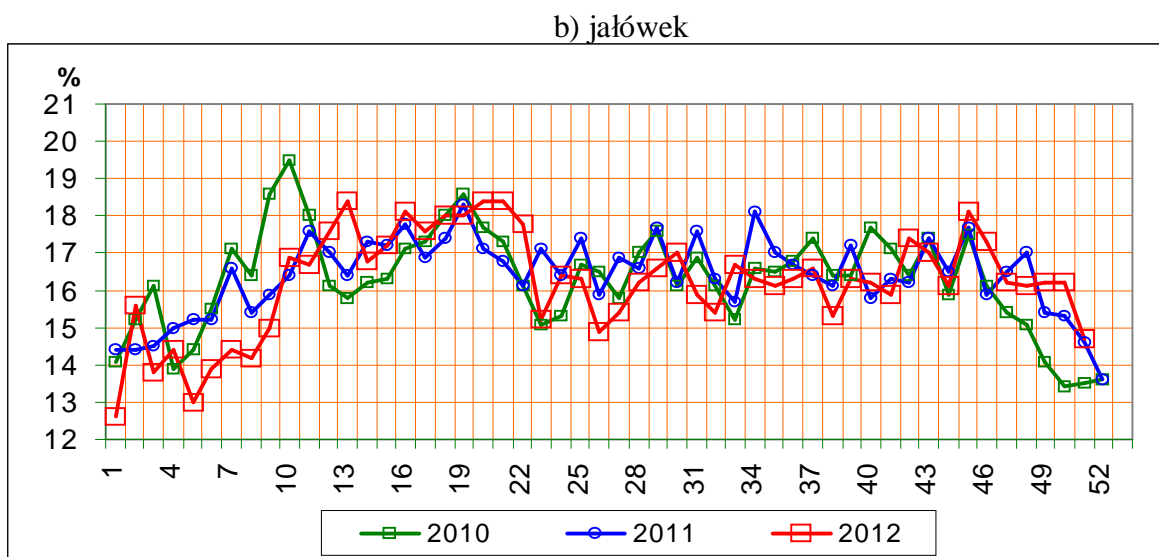
**III. Graficzna prezentacja cen w roku 2012 na tle lat 2011 i 2010**

Rys.13. Ceny zakupu bydła rzeźnego

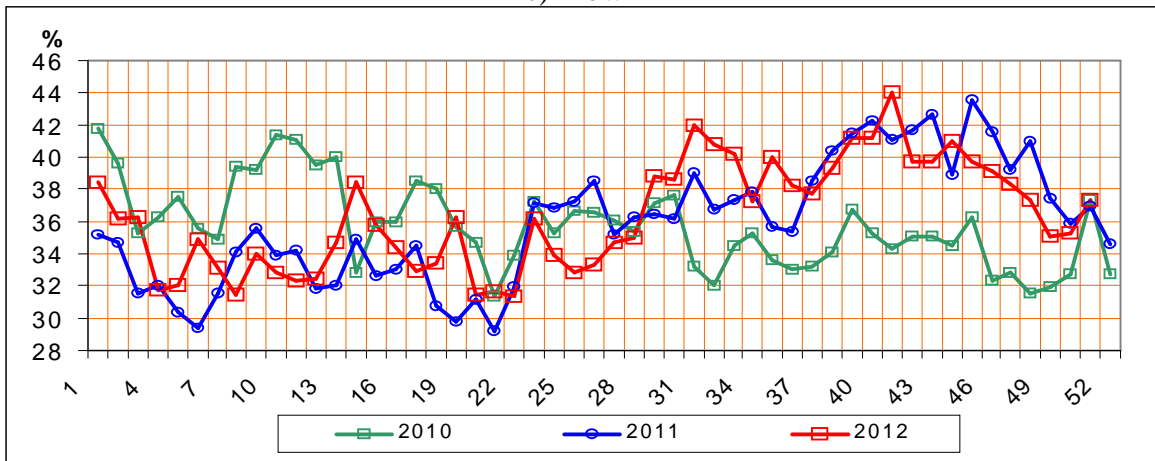




Rys.14. Struktura uboju bydła rzeźnego w Polsce

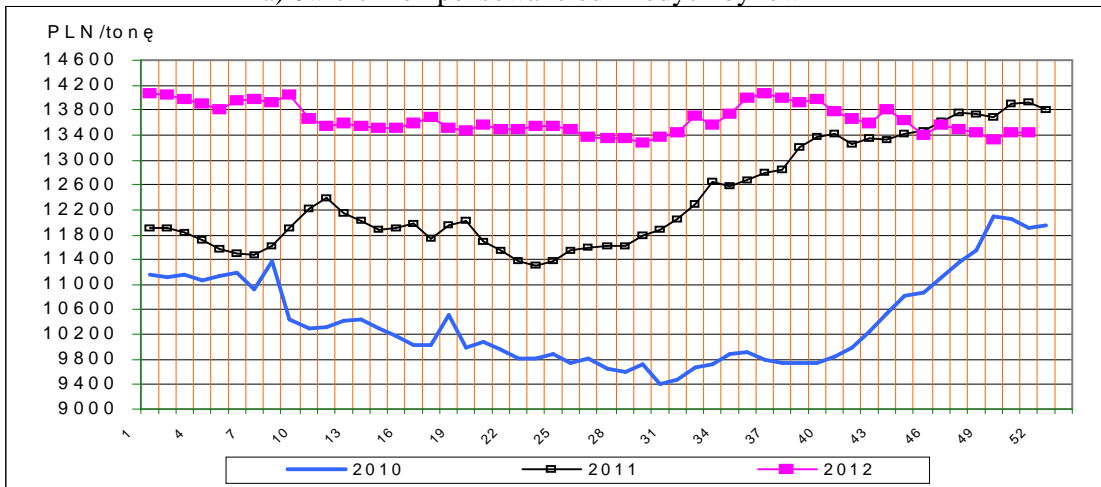


c) krów

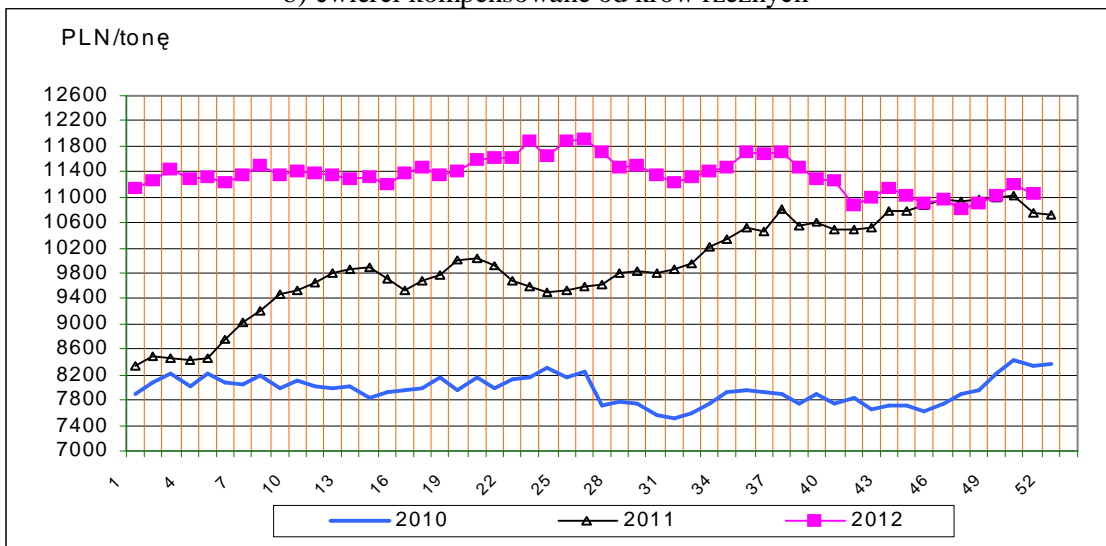


Rys.15. Ceny sprzedaży ćwierci wołowych w zakładach mięsnych

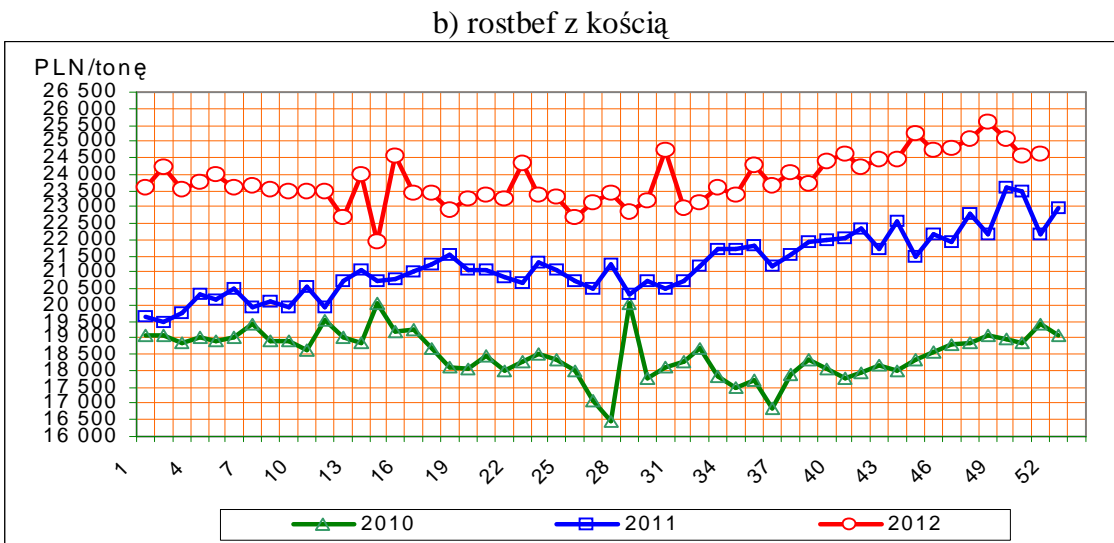
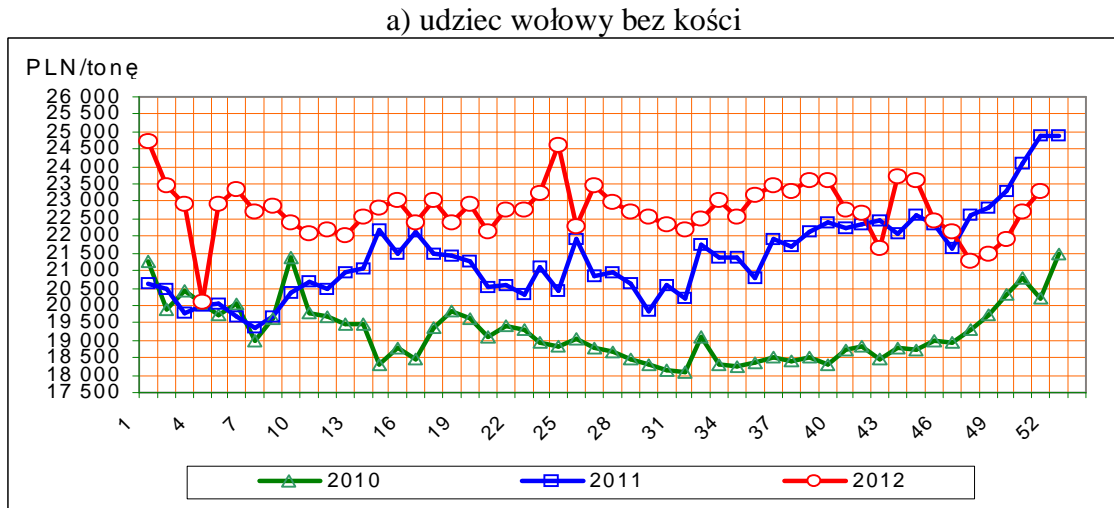
a) ćwierci kompensowane od młodych byków



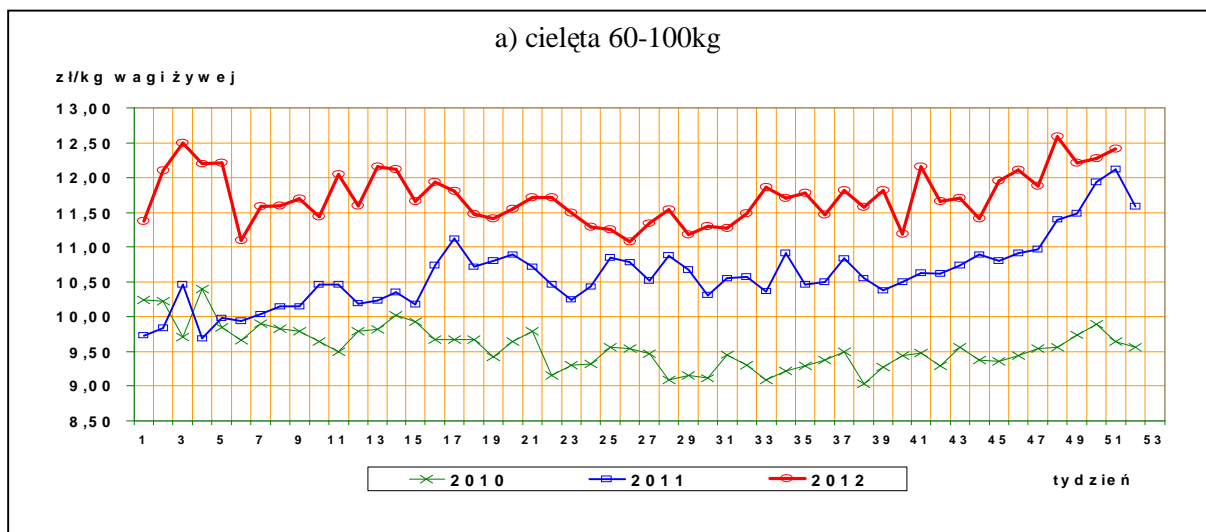
b) ćwierci kompensowane od krów rzeźnych



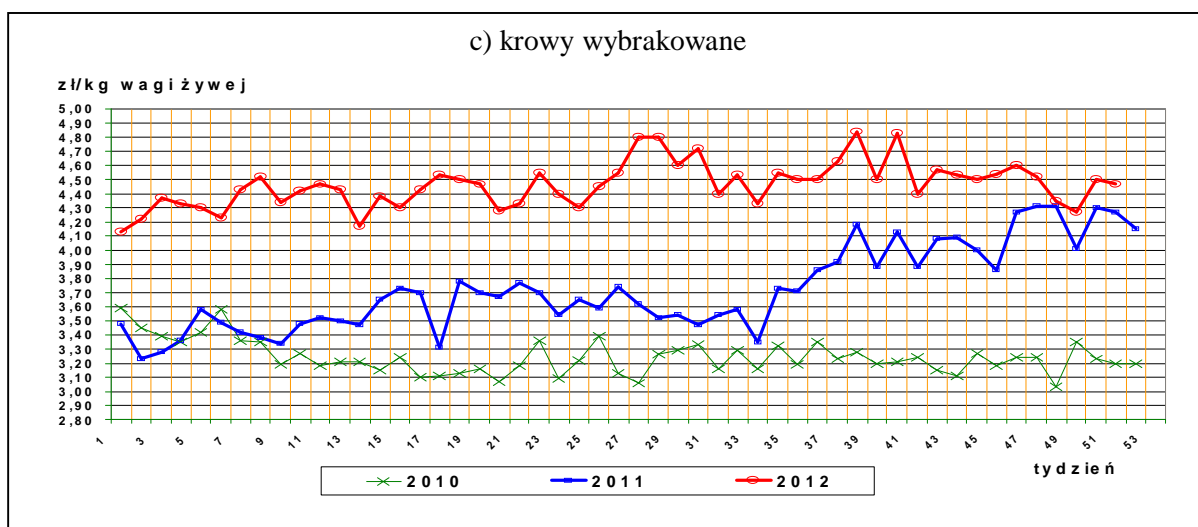
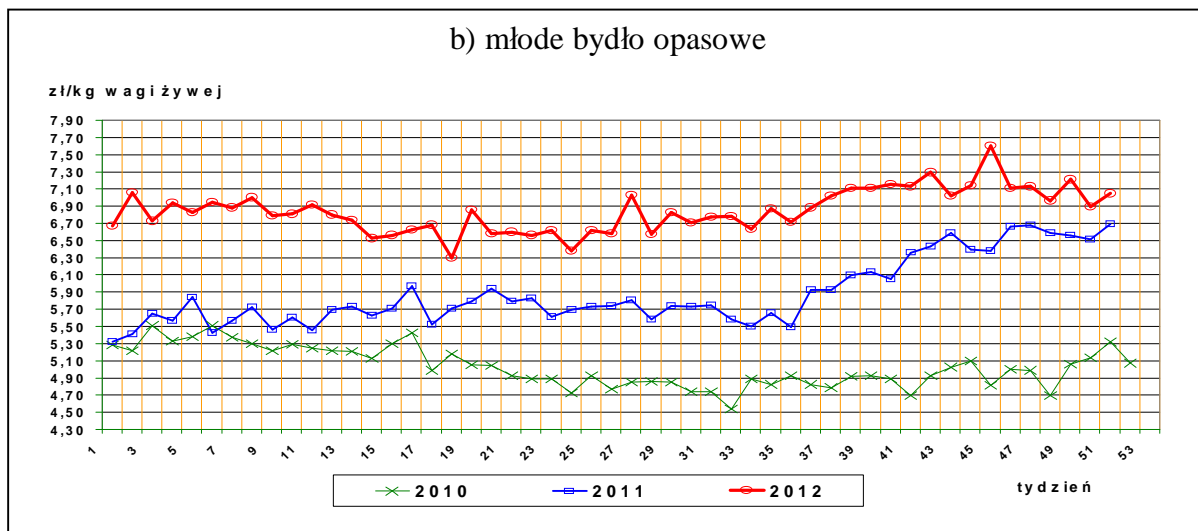
Rys.16. Ceny sprzedaży elementów wołowiny



Rys17. Ceny bydła na targowiskach







#### IV. Analiza handlu zagranicznego wołowiną

Informacje dotyczące zasad i procedur handlu zagranicznego na rynku wołowiny i cielęciny można odnaleźć na stronie internetowej Agencji Rynku Rolnego, pod adresem:

[http://www.arr.gov.pl/index.php?option=com\\_content&view=article&id=41&Itemid=46](http://www.arr.gov.pl/index.php?option=com_content&view=article&id=41&Itemid=46)

##### 1. Dopłaty eksportowe krajów Unii Europejskiej do wołowiny i żywca wołowego\*

Tablica 14. Dopłaty eksportowe Unii Europejskiej do wołowiny i żywca wołowego (poziom subsydiów obowiązujący od 2 września 2012 roku, wg rozporządzenia Komisji (UE) Nr 859/2012.

EUR/100kg

Kategoria mięsa	Kod produktu	Kierunek eksportu	
		Kraje przeznaczenia**	Kraje przeznaczenia***

## Departament Rynków Rolnych

<i>Mięso świeże lub chłodzone</i>			
tusze ze zw. płci męskiej	0201 10 00 9130	0,00	0,00
ćwiartki przednie ze zw. płci męskiej	0201 20 30 9110	0,00	0,00
ćwiartki zadnie ze zw. płci męskiej	0201 20 50 9110	0,00	0,00
Mięso drobne świeże o zaw. pow.78% mięsa	0201 30 00 9060	0,00	0,00
Mięso drobne mrożone o zaw. pow. 78% mięsa	0202 30 90 9200	0,00	0,00

*Euro/100kg*

<i>Kategoria bydła</i>	<i>Kod produktu</i>	<i>Kierunek eksportu</i>
<i>Bydło hodowlane czystej rasy</i>		
jałówki od 250 kg do 30 miesięcy	0102 10 10 9140	0,00 EUR do wszystkich miejsc przeznaczenia (państwa trzecie, inne terytoria, zaopatrzenie i miejsce przeznaczenia uważane za wywóz ze Wspólnoty)
Krowy od 250 kg do 30 miesięcy	0102 10 30 9140	

\*- źródło : FAMMU/FAPA

\*\*\*) Turcja, Ukraina, Białoruś, Mołdowa, Rosja, Gruzja, Armenia, Azerbejdżan, Kazachstan, Turkmenia, Uzbekistan, Tadżykistan, Kirgizja, Maroko, Algieria, Tunezja, Libia, Liban, Syria, Irak, Iran, Izrael, Zachodni Brzeg Jordanu/Strefa Gazy, Jordania, Arabia Saudyjska, Kuwejt, Bahrajn, Katar, Zjednoczone Emiraty Arabskie, Oman, Jemen, Pakistan, Sri Lanka, Myanmar (Birma), Tajlandia, Wietnam, Indonezja, Filipiny, Chiny, Korea Północna, Hongkong, Sudan, Mauretania, Mali, Burkina Faso, Niger, Czad, Republika Zielonego Przylądka, Senegal, Gambia, Gwinea Bissau, Gwinea, Sierra Leone, Liberia, Wybrzeże Kości Słoniowej, Ghana, Togo, Benin, Nigeria, Kamerun, Republika Środkowoafrykańska, Gwinea Równikowa, Wyspy Świętego Tomasza i Książęca, Gabon, Kongo, Kongo (Republika Demokratyczna), Ruanda, Burundi, Wyspa Świętej Heleny z przyległościami, Angola, Etiopia, Erytrea, Dżibuti, Somalia, Uganda, Tanzania, Seszele z przyległościami, Brytyjskie Terytorium Oceanu Indyjskiego, Mozambik, Mauritius, Komory, Majotta, Zambia, Malawi, Republika Południowej Afryki, Lesotho i Egipt.

\*\*\*) Albania, Chorwacja, Bośnia i Hercegowina, Serbia, Kosowo, Czarnogóra, Była Jugosłowiańska Republika Macedonii.

Tablica 15. Polski handel zagraniczny końmi oraz mięsem końskim, bydłem żywym oraz mięsem wołowym w okresie I-X 2012r. *(dane tymczasowe, mogą ulec zmianie)*

a) eksport/ wywóz

CN	Nazwa towaru	EKSPORT/WYWÓZ			
		Wartość [tys. EUR]		Wolumen [tony]	
		<i>I-X 2011r.</i>	<i>I-X 2012r.</i>	<i>I-X 2011r.</i>	<i>I-X 2012r.</i>
0101	Konie żywe	18 860	17 943	9 476	8 359
0102	Bydło żywe	85 173	81 927	39 020	29 875
0201	Mięso wołowe świeże lub chłodzone	575 706	597 140	190 554	182 741
0202	Mięso wołowe mrożone	103 805	120 586	33 781	37 838
0205	Mięso końskie	28 571	28 228	10 257	9 627

b) import

## Departament Rynków Rolnych

CN	Nazwa towaru	IMPORT/PRZYWÓZ			
		Wartość [tys. EUR]		Wolumen [tony]	
		<i>I-X 2011r.</i>	<i>I-X 2012r.</i>	<i>I-X 2011r.</i>	<i>I-X 2012r.</i>
0101	Konie żywe	1 243	2 931	687	1 428
0102	Bydło żywe	16 273	22 670	7 414	9 903
0201	Mięso wołowe świeże lub chłodzone	21 472	21 119	6 549	6 737
0202	Mięso wołowe mrożone	12 160	9 363	4 475	2 995
0205	Mięso końskie	95	1 434	53	793

c) saldo

CN	Nazwa towaru	SALDO	
		Wartość [tys. EUR]	
		<i>I-X 2011r.</i>	<i>I-X 2012r.</i>
0101	Konie żywe	17 616	15 012
0102	Bydło żywe	68 900	59 256
0201	Mięso wołowe świeże lub chłodzone	554 233	576 022
0202	Mięso wołowe mrożone	91 645	111 223
0205	Mięso końskie	28 476	26 794

Tablica 16. Kierunki, wolumen oraz **cenę eksportu/wywozu** bydła żywego oraz wołowiny z Polski w okresie I-X 2012r. (dane wstępne).

a) bydło żywe ogółem (CN 0102)

Kraj	Wartość [tys. EUR]	Wolumen [szt.]	EUR/kg
Niderlandy	21 858	112 397	2,74
Włochy	24 673	74 962	3,25
Hiszpania	4 660	23 164	2,77
Chorwacja	7 985	18 669	2,72
Bośnia i Hercegowina	2 910	11 675	2,49
Litwa	6 289	7 446	1,60
Belgia	1 116	5 657	3,41
Grecja	5 564	4 823	2,27
Rosja	4 046	1 898	4,04
Uzbekistan	2 013	947	4,36
Republika Czeska	69	390	1,37
Niemcy	264	323	2,56
Węgry	230	229	1,90
Irlandia	52	201	3,73
Malta	31	153	3,51
Francja	50	76	2,14
Mołdowa	105	74	2,77
Słowenia	9,8	29	2,44
Słowacja	3,4	3	1,77
Ukraina	0,4	1	2,33
<b>OGÓLEM</b>	<b>81 927</b>	<b>263 117</b>	<b>2,74</b>

## Departament Rynków Rolnych

### b) bydło żywe do 80kg - cielęta (CN 01022910)

<b>Kraj</b>	<b>Wartość [tys. EUR]</b>	<b>Wolumen [szt.]</b>	<b>EUR/kg</b>
Niderlandy	16 362	87 047	3,37
Włochy	11 481	40 557	3,85
Hiszpania	3 214	15 954	2,80
Belgia	1000	5070	3,41
Bośnia i Hercegowina	677	3 430	2,54
Chorwacja	185	710	3,72
Irlandia	52	201	3,73
Malta	31	153	3,51
Słowenia	6,2	25	3,10
<b>OGÓLEM</b>	<b>33 008</b>	<b>153 147</b>	<b>3,43</b>

### c) mięso wołowe świeże, chłodzone (CN 0201)

<b>Kraj</b>	<b>Wartość [tys. EUR]</b>	<b>Wolumen [ton]</b>	<b>EUR/kg</b>
Niderlandy	104 485	36 363	2,87
Włochy	126 488	34 191	3,70
Turcja	88 108	32 899	2,68
Niemcy	71 738	23 363	3,07
Hiszpania	48 191	14 355	3,36
Rosja	16 644	6 092	2,73
Francja	24 416	5 664	4,31
Wielka Brytania	21 260	4 556	4,67
Dania	12 646	3 551	3,56
Republika Czeska	13 295	3 126	4,25
Grecja	10 048	3 067	3,28
Słowacja	9 905	2 658	3,73
Irlandia	6 873	1 849	3,72
Izrael	7 217	1 726	4,18
Macedonia	4 660	1 663	2,80
Belgia	5 304	1 092	4,86
Austria	3 338	979	3,41
Szwecja	4 029	942	4,28
Portugalia	3 564	924	3,86
Uzbekistan	2 123	513	4,14
Chorwacja	1 552	495	3,14
Estonia	1 738	460	3,78
Finlandia	3 147	372	8,46
Węgry	1 247	290	4,30
Bośnia i Hercegowina	634	249	2,55
Cypr	673	228	2,96

## Departament Rynków Rolnych

Litwa	801	225	3,57
Kosowo	535	197	2,71
Rumunia	531	149	3,56
Łotwa	564	138	4,09
Kazachstan	386	111	3,47
Egipt	161	51	3,15
Czarnogóra	120	40	3,01
Bułgaria	99	36	2,75
Malta	123	25	4,85
Turkmenistan	55	20	2,73
Słowenia	70	18	3,93
Luksemburg	16,8	3,2	5,29
Norwegia	2,0	3,1	0,64
<b>OGÓLEM</b>	<b>597 140</b>	<b>182 741</b>	<b>3,27</b>

### d) mięso wołowe mrożone (CN 0202)

Kraj	Wartość [tys. EUR]	Wolumen [ton]	EUR/kg
Niderlandy	12 438	4 236	2,94
Rosja	11 271	4 001	2,82
Niemcy	10 455	3 747	2,79
Szwecja	13 137	3 242	4,05
Francja	8 275	2 738	3,02
Wielka Brytania	7 467	2 397	3,11
Hiszpania	5 343	1 783	3,00
Uzbekistan	6 954	1 696	4,10
Włochy	5 526	1 603	3,45
Irlandia	4 630	1 333	3,47
Estonia	3 463	1 203	2,88
Bułgaria	3 288	1 144	2,87
Dania	3 452	1 000	3,45
Grecja	3 258	859	3,79
Izrael	4 210	828	5,08
Kazachstan	2 382	775	3,07
Rumunia	1 190	580	2,05
Węgry	1 550	547	2,83
Majotta	1 027	439	2,34
Belgia	1 323	424	3,12
Republika Czeska	1 129	396	2,85
Malta	1 421	309	4,60
Cypr	1 031	295	3,50
Litwa	584	266	2,20
Austria	666	215	3,10
Chorwacja	624	206	3,03
Luksemburg	84	178	0,48
Słowacja	694	174	3,98
Turkmenistan	460	164	2,80
Łotwa	380	150	2,53
Bośnia i Hercegowina	212	102	2,08
Ghana	57	97	0,59
Turcja	580	86	6,73

## Departament Rynków Rolnych

Iran	350	80	4,38
Finlandia	515	69	7,50
Macedonia	181	63	2,88
Słowenia	128	52	2,45
Wybrzeże Kości Słoniowej	23	46	0,51
Albania	73	45	1,60
Portugalia	117	39	2,97
Azerbejdżan	99	38	2,59
Liberia	15	25	0,60
Mozambik	11	24	0,46
Senegal	22	24	0,90
Bermudy	65	21	3,03
Tadżykistan	48	19	2,60
Egipt	50	18	2,77
Kosowo	21,0	17,7	1,19
Norwegia	3,1	0,2	16,05
Mongolia	0,0	0,0	2,40
<b>OGÓŁEM</b>	<b>120 586</b>	<b>37 838</b>	<b>3,19</b>

Tablica 17. Kierunki, wolumen oraz **ceny importu/przywozu** bydła żywego oraz wołowiny do Polski w okresie I-X 2012r. (dane wstępne)

a) **bydło żywe ogółem (CN 0102)**

<b>Kraj</b>	<b>Wartość [tys. EUR]</b>	<b>Wolumen [szt.]</b>	<b>EUR/szt</b>
Litwa	1 933	8 209	235
Słowacja	4 057	7 175	565
Rumunia	2 226	5 912	376
Niemcy	6 119	3 858	1 586
Włochy	990	3 436	288
Dania	3 015	2 103	1 434
Republika Czeska	1 998	1 694	1 179
Niderlandy	1 812	1 213	1 494
Belgia	259	173	1 495
Francja	193	105	1 839
Turks i Caicos	22	65	341
Węgry	39	62	637
Estonia	7,3	25	290
Szwajcaria	0,5	3	167
<b>OGÓŁEM</b>	<b>22 670</b>	<b>34 033</b>	<b>666</b>

b) **bydło żywe do 80kg (cielęta) CN 01022910)**

<b>Kraj</b>	<b>Wartość [tys. EUR]</b>	<b>Wolumen [szt.]</b>	<b>EUR/szt</b>
Litwa	1 193	5 493	217
Rumunia	77	237	326
Niemcy	7	88	81
Estonia	7	25	290
<b>OGÓŁEM</b>	<b>1 285</b>	<b>5 843</b>	<b>220</b>

## Departament Rynków Rolnych

### c) mięso wołowe świeże, chłodzone (CN 0201)

Kraj	Wartość [tys. EUR]	Wolumen [ton]	EUR/kg
Słowacja	3 279	1 887	1,74
Republika Czeska	3 456	1 035	3,34
Litwa	2 895	948	3,05
Wielka Brytania	2 899	942	3,08
Irlandia	4 243	805	5,27
Niemcy	1 946	629	3,09
Dania	858	297	2,89
Niderlandy	672	142	4,73
Argentyna	239	11,4	20,93
Hiszpania	101	11,4	8,89
Stany Zjednoczone Ameryki	209	9,4	22,09
Brazylia	129	6,2	20,81
Francja	88	4,5	19,54
Rumunia	42	3,2	12,98
Włochy	22	3,1	7,22
Belgia	2,8	0,7	3,96
Nowa Zelandia	12,0	0,7	17,94
Iran	10,1	0,5	21,69
Urugwaj	6,6	0,5	14,54
Botswana	3,9	0,30	13,00
Chile	1,9	0,10	19,89
Kanada	1,9	0,05	37,60
<b>OGÓLEM</b>	<b>21 119</b>	<b>6 737</b>	<b>3,13</b>

### d) mięso wołowe mrożone (CN 0202)

Kraj	Wartość [tys. EUR]	Wolumen [ton]	EUR/kg
Republika Czeska	2 326	694	3,35
Irlandia	1 945	656	2,97
Wielka Brytania	1 209	610	1,98
Niemcy	1 047	380	2,76
Niderlandy	796	316	2,52
Francja	587	116	5,06
Słowacja	288	45	6,42
Dania	220	39	5,61
Nowa Zelandia	558	39	14,34
Belgia	104	32	3,29
Litwa	71	23	3,02
Węgry	19	15	1,27
Rumunia	69	15	4,71
Argentyna	95	8,2	11,60
Estonia	10,7	3,9	2,78
Urugwaj	6,4	0,6	10,13
Finlandia	0,9	0,5	1,76
Brazylia	0,9	0,4	2,09
Włochy	3,7	0,4	9,90
Hiszpania	2,6	0,22	12,26
Iran	1,8	0,22	8,48

## Departament Rynków Rolnych

Austria	0,3	0,04	7,13
Stany Zjednoczone Ameryki	0,9	0,04	23,58
<b>OGÓLEM</b>	<b>9 363</b>	<b>2 995</b>	<b>3,13</b>

### V. Informacje statystyczne (dane GUS)

Tablica 18. Pogłowie bydła w Polsce

Lp.	Kategoria	Czerwiec 2012		Grudzień 2012	
		tys. szt. lub %	roczna zmiana [% , pkt % ]	tys. szt. lub %	roczna zmiana [%]
<i>Liczba bydła</i>					
	<i>Bydło ogółem</i>	5776,8	+0,3		
	<b>cielęta do 1 roku</b>	<b>1468,8</b>	<b>-0,9</b>		
	<b>bydło 1-2 lata</b>	<b>1343,9</b>	<b>+3,4</b>		
	<b>bydło &gt;2lat</b>	<b>2964,1</b>	<b>-0,6</b>		
	<b>krowy</b>	<b>2578,0</b>	<b>-1,8</b>		
	<b>w tym: - mleczne</b>	<b>2441,2</b>	<b>-1,3</b>		

#### Struktura stada w %

Cielęta do 1 roku	25,4	-0,3 pkt %
Bydło 1-2 lata	22,3	+0,7pkt %
Krowy	44,6	-1 pkt %
Bydło>2lat	6,7	-0,4pkt

Lp.	Kategoria	Czerwiec 2013		Grudzień 2013	
		tys. szt. lub %	roczna zmiana [% lub pkt%]	tys. szt. lub %	roczna zmiana [%]
<i>Liczba bydła</i>					
	<i>Bydło ogółem</i>				
	<b>cielęta do 1 roku</b>				
	<b>bydło 1-2 lata</b>				
	<b>bydło &gt;2lat</b>				
	<b>krowy</b>				



# Departament Rynków Rolnych

w tym: - mleczne

*Struktura stada w %*

**Cielęta do 1 roku**

**Bydło 1-2 lata**

**Krowy**

**Bydło>2lat**

**Tablica 19. Ceny skupu oraz ceny targowiskowe bydła rzeźnego ogółem (bez cieląt) w 2012r. wg GUS\*  
( lata2004-2010 w wydaniu Excel)**

2011													
	I	II	III	IV	V	VI	VII	VIII	IX	X	XI	XII	I-XII
cena skupu	6,59	6,58	6,41	6,32	6,31	6,42	6,45	6,61	6,61	6,46	6,55		
cena targowiskowa	6,01	6,22	6,32	6,37	6,31	6,30	6,23	6,24	6,26	6,44	6,45		

\*- w zł/kg w.ż.

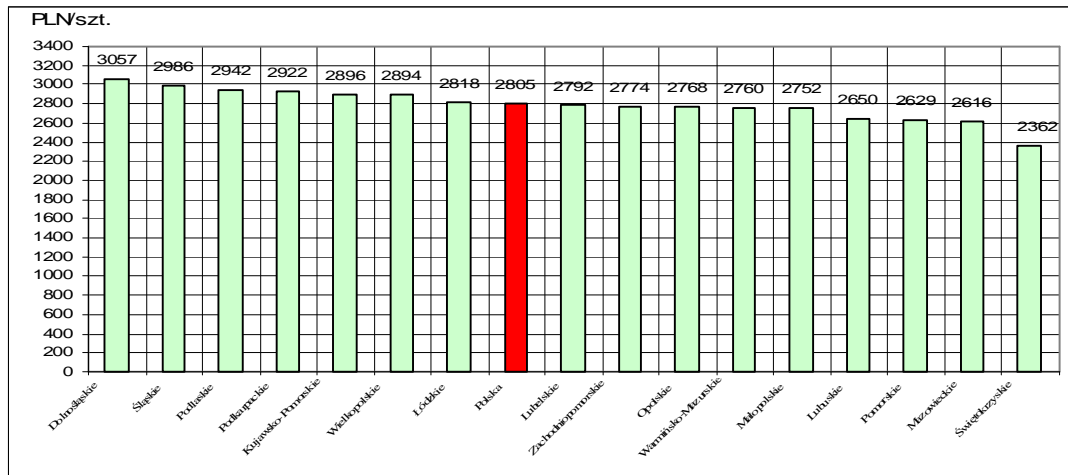
**Tablica 20. Ceny skupu\* krów rzeźnych w Polsce oraz wg województw oraz wg miesięcy w roku 2012**

ojewództwo/miesiąc	Styczeń	Luty	Marzec	Kwiecień	Maj	Czerwiec	Lipiec	Sierpień	Wrzesień	Październik	Listopad	Grudzień
	w zł za sztukę											
<i>olska</i>	2732,35	2736,29	2619,19	2771,53	2787,85	2809,89	2740,73	2787,49	2857,16	2844,91	2805,37	
olnośląskie	2700,33	2712,72	2801,74	2652,42	3028,94	2897,56	2838,80	2679,32	2775,30	3150,11	3057,41	
ujawsko-Pomorskie	3072,34	3079,20	3065,65	2955,56	3074,26	3077,53	2921,11	2994,30	3100,44	2991,06	2895,59	
ubelskie	2734,55	2900,17	3020,83	2938,67	2908,40	2979,31	2920,08	2947,17	2860,66	2651,64	2791,52	
ubuskie	2574,26	2288,76	2137,89	2521,54	2477,92	2144,53	2723,10	2374,95	2177,89	2746,49	2649,90	
ódzkie	2927,61	2929,63	1863,26	3006,75	2994,25	3007,46	2808,79	2922,84	2927,48	2850,79	2817,62	
ałopolskie	2739,84	2740,21	2801,98	2834,67	2724,30	2736,83	2802,48	2901,69	2903,75	2856,69	2751,88	
azowieckie	2188,59	2503,30	2450,88	2487,58	2478,52	2519,56	2480,54	2701,26	2789,07	2730,69	2615,83	
olskie	2664,10	2550,72	2581,16	2354,25	2904,43	2997,72	2408,84	2816,06	2574,80	2609,03	2767,76	
odkarpackie	2920,13	3043,87	2956,42	3059,88	2834,22	2730,44	3039,77	3075,53	3141,51	3104,22	2922,46	
odlaskie	2796,32	2791,56	2739,98	2903,01	2868,55	3123,20	2925,19	2838,62	2929,59	2889,74	2941,55	
omorskie	2405,64	2287,91	2359,51	2301,88	2189,66	2487,72	2428,40	2166,75	2481,52	2654,73	2629,24	
ońskie	3066,95	3089,67	3078,44	3035,37	2967,25	3132,29	3086,46	3127,56	3185,92	3142,40	2985,82	
więtokrzyskie	2691,47	2618,56	2433,36	2444,71	2397,84	2230,79	2187,09	2244,56	2329,12	2296,08	2361,51	
armińsko-azurskie	3049,16	2815,24	2757,89	2831,63	2638,33	2723,46	2803,31	2924,75	2895,03	2747,19	2759,63	
ielkopolskie	2984,69	2842,10	2905,61	2918,38	2955,93	2839,25	2827,01	2851,16	2898,46	2922,44	2894,37	
uchodniopomorskie	2655,14	2510,49	2490,97	2391,64	2708,89	2712,86	2611,16	2582,61	2555,55	2609,70	2774,25	

wg siedziby producenta żywca –wstępne dane GUS

**Rys. 18. Graficzny obraz cen skupu(placonych producentom) krów rzeźnych w Polsce\*  
wg województw w listopadzie 2012r.**

## Departament Rynków Rolnych



**Tabl. 21 Zestawienie monitorowanych danych w zakresie zakupu i ubojów bydła w latach 2003-2012  
(wybrane fragmenty z bazy danych)**

a) ceny zakupu bydła rzeźnego w PLN/kg mpc w układzie miesięcznym, kwartalnym, półrocznym i rocznym.

	I	II	III	IV	V	VI	VII	VIII	IX	X	XI	XII
bydło ogółem	5,24	5,17	5,22	5,34	5,05	5,18	4,85	4,94	4,93	5,07	5,12	5,10
byki do 2 lat (A)	6,22	6,29	6,29	6,25	6,27	6,22	6,09	6,12	6,12	6,05	5,99	5,90
byki >2 lat (B)	6,07	6,03	5,96	5,79	5,71	6,09	6,27	6,13	5,93	5,95	5,77	5,81
wolce (C)	6,03	6,16	6,15	6,12	5,99	0,00	5,86	6,07	0,00	5,57	5,87	5,48
krowy (D)	3,46	3,39	3,38	3,27	3,30	3,27	3,27	3,44	3,74	4,02	3,87	3,76
jałówki (E)	5,92	5,97	5,96	5,88	5,89	5,84	5,70	5,68	5,59	5,57	5,56	5,50
<b>2004</b>												zł/kg mpc
	I	II	III	IV	V	VI	VII	VIII	IX	X	XI	XII
bydło ogółem	5,25	5,46	5,73	5,88	6,77	8,04	7,34	7,32	7,51	7,46	7,27	7,20
byki do 2 lat (A)	6,06	6,17	6,33	6,58	7,69	8,83	8,18	8,10	8,25	8,21	8,16	8,16
byki >2 lat (B)	6,12	6,22	6,32	6,31	7,71	9,02	8,10	8,10	8,08	8,32	8,11	8,15
wolce (C)	0,00	0,00	5,94	0,00	0,00	7,88	0,00	8,50	6,44	7,20	6,87	6,70
krowy (D)	3,85	4,35	4,74	5,07	5,80	7,48	6,47	6,60	6,92	6,86	6,57	6,32
jałówki (E)	5,56	5,65	5,84	6,01	6,69	7,77	7,15	7,04	7,20	7,27	7,18	7,10
<b>2005</b>												zł/kg mpc
	I	II	III	IV	V	VI	VII	VIII	IX	X	XI	XII
bydło ogółem	7,42	7,98	8,16	8,13	8,07	8,21	8,19	8,17	7,98	7,65	7,64	7,51
byki do 2 lat (A)	8,35	8,75	8,82	8,88	8,75	8,89	8,79	8,86	8,76	8,60	8,65	8,60
byki >2 lat (B)	8,32	8,54	8,71	8,83	8,71	8,71	8,63	8,69	8,65	8,56	8,58	8,49
wolce (C)	0,00	6,28	8,25	8,45	9,10	0,00	7,66	0,00	7,39	8,25	0,00	7,38
krowy (D)	6,64	7,24	7,48	7,42	7,40	7,51	7,42	7,42	7,13	6,63	6,56	6,28
jałówki (E)	7,29	7,59	7,70	7,73	7,81	7,73	7,66	7,72	7,61	7,48	7,47	7,37

*Wykorzystanie możliwe z dokładnym podaniem źródła*

## Departament Rynków Rolnych

<b>2006</b>												zł/kg mpc
	I	II	III	IV	V	VI	VII	VIII	IX	X	XI	XII
bydło ogółem	7,70	8,08	8,21	8,27	8,34	8,49	8,22	8,15	8,32	8,10	7,88	7,91
byki do 2 lat (A)	8,86	9,12	9,29	9,33	9,36	9,46	9,25	9,11	9,26	9,07	8,98	8,91
byki >2 lat (B)	8,70	8,96	9,08	9,20	9,32	9,40	9,27	9,24	9,34	9,20	8,92	8,91
wolce (C)	7,28	6,37	7,67	0,00	7,79	0,00	7,40	0,00	7,21	8,03	7,43	7,27
krowy (D)	6,62	6,88	7,19	7,18	7,26	7,45	7,20	7,00	7,15	7,05	6,81	6,66
jałówki (E)	7,56	7,71	7,79	7,84	7,86	7,99	7,90	7,79	7,88	7,81	7,59	7,63

<b>2007</b>												zł/kg mpc
	I	II	III	IV	V	VI	VII	VIII	IX	X	XI	XII
bydło ogółem	8,14	8,29	8,23	8,10	7,82	7,72	7,68	7,93	8,07	7,75	7,50	7,55
byki do 2 lat (A)	9,14	9,15	9,03	8,95	8,66	8,49	8,37	8,70	8,73	8,49	8,33	8,37
byki >2 lat (B)	9,16	9,20	8,92	8,93	8,56	8,52	8,54	8,71	8,82	8,48	8,14	8,23
wolce (C)	0,00	0,00	7,77	8,73	7,58	6,64	0,00	7,17	7,90	7,45	8,17	6,36
krowy (D)	6,87	7,14	7,21	7,14	6,95	6,92	6,91	7,08	7,33	7,03	6,57	6,42
jałówki (E)	7,72	7,80	7,77	7,66	7,53	7,49	7,49	7,66	7,77	7,56	7,45	7,45

<b>2008</b>												zł/kg mpc
	I	II	III	IV	V	VI	VII	VIII	IX	X	XI	XII
bydło ogółem	7,97	8,08	8,06	8,07	8,08	8,28	7,90	7,94	8,12	8,10	8,00	8,24
byki do 2 lat (A)	8,82	8,75	8,66	8,71	8,69	8,85	8,59	8,70	8,85	8,91	8,91	9,16
byki >2 lat (B)	8,76	8,62	8,50	8,64	8,75	8,98	8,71	8,85	9,01	8,99	8,98	8,93
wolce (C)	7,39	7,82	8,39	6,26	8,42	9,30	7,97	7,87	7,40	0,00	7,63	7,55
krowy (D)	6,83	7,01	7,16	7,21	7,25	7,50	7,10	7,08	7,22	7,17	6,89	7,06
jałówki (E)	7,68	7,76	7,83	7,81	7,83	7,93	7,70	7,67	7,81	7,80	7,75	7,92

<b>2009</b>												zł/kg mpc
	I	II	III	IV	V	VI	VII	VIII	IX	X	XI	XII
bydło ogółem	8,66	9,13	9,47	9,28	9,43	9,70	9,46	9,27	9,19	8,82	8,92	9,08

## Departament Rynków Rolnych

byki do 2 lat (A)	9,51	9,92	10,25	10,13	10,31	10,60	10,44	10,43	10,32	10,04	10,21	10,31
byki >2 lat (B)	9,55	9,99	10,47	10,41	10,57	10,84	10,67	10,71	10,67	10,47	10,46	10,48
wolce (C)	7,06	8,34	0,00	0,00	8,00	0,00	0,00	0,00	7,45	8,46	8,35	0,00
krowy (D)	7,50	7,85	8,32	8,23	8,29	8,56	8,20	7,93	7,77	7,36	7,34	7,37
jałówki (E)	8,22	8,51	8,90	8,88	8,90	9,12	9,03	9,00	8,98	8,75	8,83	8,87
<b>2010</b>												
	I	II	III	IV	V	VI	VII	VIII	IX	X	XI	XII
bydło ogółem	9,43	9,45	8,78	8,78	8,44	8,45	8,29	8,51	8,66	8,79	9,40	9,91
byki do 2 lat (A)	10,66	10,58	9,71	9,55	9,03	8,98	8,83	9,13	9,31	9,63	10,58	11,18
byki >2 lat (B)	10,96	10,74	9,81	9,73	9,14	9,11	8,90	9,33	9,55	9,85	10,86	11,38
wolce (C)	0,00	10,54	9,24	5,99	8,44	8,06	8,08	8,63	7,65	0,00	0,00	8,09
krowy (D)	7,70	7,76	7,67	7,68	7,56	7,66	7,50	7,46	7,60	7,56	7,63	7,85
jałówki (E)	9,17	9,23	8,61	8,46	8,19	8,24	8,12	8,27	8,42	8,46	8,68	9,02
<b>2011</b>												
	I	II	III	IV	V	VI	VII	VIII	IX	X	XI	XII
bydło ogółem	10,13	10,06	10,59	10,73	10,88	10,58	10,85	11,31	11,73	11,83	11,97	12,41
byki do 2 lat (A)	11,47	11,15	11,79	11,89	11,87	11,48	11,84	12,56	13,09	13,31	13,41	13,67
byki >2 lat (B)	11,67	11,25	11,81	11,93	11,89	11,45	11,80	12,58	13,12	13,42	13,48	13,73
wolce (C)	0,00	8,22	0,00	10,05	9,39	8,70	12,73	0,00	9,76	10,79	9,47	10,65
krowy (D)	8,03	8,26	8,93	9,22	9,35	9,43	9,57	9,81	10,12	10,25	10,38	10,62
jałówki (E)	9,22	9,30	9,73	9,85	9,96	10,09	10,31	10,69	11,16	11,33	11,48	11,78
<b>2012</b>												
	I	II	III	IV	V	VI	VII	VIII	IX	X	XI	XII
bydło ogółem	12,94	12,98	12,51	12,44	12,23	12,48	12,52	12,77	12,91	12,63	12,46	
byki do 2 lat (A)	14,23	13,99	13,32	13,31	12,81	13,08	13,24	13,72	13,91	13,67	13,47	
byki >2 lat (B)	14,27	14,01	13,29	13,31	12,77	13,08	13,21	13,71	13,92	13,69	13,52	
wolce (C)	12,32	0,00	11,80	10,31	0,00	0,00	0,00	0,00	0,00	12,21	0,00	
krowy (D)	11,03	11,27	11,25	11,15	11,16	11,45	11,41	11,53	11,58	11,34	10,99	
jałówki (E)	12,13	12,34	12,11	12,09	12,19	12,28	12,35	12,53	12,64	12,52	12,48	

## Departament Rynków Rolnych

2003 kwartał					2003 półrocze			2003	
	I-III	IV-VI	VII-IX	X-XII		I-VI	VII-XII		I-XII
bydło ogółem	5,21	5,18	4,90	5,09	bydło ogółem	5,19	5,00	bydło ogółem	5,10
byki do 2 lat (A)	6,26	6,25	6,11	5,99	byki do 2 lat (A)	6,26	6,04	byki do 2 lat (A)	6,16
byki >2 lat (B)	6,01	5,84	6,14	5,87	byki >2 lat (B)	5,96	6,02	byki >2 lat (B)	6,00
wolce (C)	6,13	6,04	5,93	5,70	wolce (C)	6,10	5,72	wolce (C)	5,88
krowy (D)	3,41	3,28	3,48	3,91	krowy (D)	3,35	3,70	krowy (D)	3,53
jałówki (E)	5,94	5,87	5,65	5,55	jałówki (E)	5,91	5,59	jałówki (E)	5,76
2004 kwartał					2004 półrocze			2004	
	I-III	IV-VI	VII-IX	X-XII		I-VI	VII-XII		I-XII
bydło ogółem	5,52	7,11	7,40	7,31	bydło ogółem	6,27	7,35	bydło ogółem	6,94
byki do 2 lat (A)	6,21	7,96	8,18	8,18	byki do 2 lat (A)	7,00	8,18	byki do 2 lat (A)	7,73
byki >2 lat (B)	6,25	7,93	8,11	8,20	byki >2 lat (B)	7,06	8,14	byki >2 lat (B)	7,90
wolce (C)	5,94	7,88	7,62	6,95	wolce (C)	7,26	7,05	wolce (C)	7,06
krowy (D)	4,39	6,40	6,71	6,57	krowy (D)	5,49	6,64	krowy (D)	6,25
jałówki (E)	5,69	6,88	7,13	7,18	jałówki (E)	6,17	7,15	jałówki (E)	6,69
2005 kwartał					2005 półrocze			2005	
	I-III	IV-VI	VII-IX	X-XII		I-VI	VII-XII		I-XII
bydło ogółem	7,90	8,14	8,13	7,60	bydło ogółem	8,04	7,90	bydło ogółem	7,97
byki do 2 lat (A)	8,69	8,84	8,81	8,62	byki do 2 lat (A)	8,78	8,73	byki do 2 lat (A)	8,76
byki >2 lat (B)	8,53	8,75	8,66	8,54	byki >2 lat (B)	8,66	8,62	byki >2 lat (B)	8,64
wolce (C)	6,18	8,52	7,48	7,74	wolce (C)	6,44	7,48	wolce (C)	7,24
krowy (D)	7,14	7,45	7,34	6,47	krowy (D)	7,33	6,95	krowy (D)	7,14
jałówki (E)	7,54	7,76	7,67	7,44	jałówki (E)	7,66	7,55	jałówki (E)	7,61
2006 kwartał					2006 półrocze			2006	
	I-III	IV-VI	VII-IX	X-XII		I-VI	VII-XII		I-XII

*Wykorzystanie możliwe z dokładnym podaniem źródła*

## Departament Rynków Rolnych

bydło ogółem	8,05	8,36	8,23	7,96	bydło ogółem	8,21	8,10	bydło ogółem	8,15
byki do 2 lat (A)	9,14	9,38	9,20	8,99	byki do 2 lat (A)	9,26	9,10	byki do 2 lat (A)	9,18
byki >2 lat (B)	8,96	9,31	9,29	9,02	byki >2 lat (B)	9,18	9,16	byki >2 lat (B)	9,17
wolce (C)	6,70	7,79	7,30	7,44	wolce (C)	6,97	7,41	wolce (C)	7,22
krowy (D)	6,95	7,29	7,11	6,86	krowy (D)	7,12	6,98	krowy (D)	7,05
jałówki (E)	7,71	7,89	7,85	7,68	jałówki (E)	7,80	7,76	jałówki (E)	7,78
<b>2007 kwartał</b>					<b>2007 półrocze</b>			<b>2007</b>	
	<b>I-III</b>	<b>IV-VI</b>	<b>VII-IX</b>	<b>X-XII</b>		<b>I-VI</b>	<b>VII-XII</b>		<b>I-XII</b>
bydło ogółem	8,22	7,87	7,91	7,61	bydło ogółem	8,04	7,75	bydło ogółem	7,89
byki do 2 lat (A)	9,11	8,70	8,62	8,40	byki do 2 lat (A)	8,91	8,51	byki do 2 lat (A)	8,71
byki >2 lat (B)	9,07	8,65	8,70	8,30	byki >2 lat (B)	8,85	8,54	byki >2 lat (B)	8,69
wolce (C)	7,77	7,39	7,41	7,22	wolce (C)	7,42	7,28	wolce (C)	7,40
krowy (D)	7,07	6,99	7,11	6,73	krowy (D)	7,03	6,91	krowy (D)	6,97
jałówki (E)	7,77	7,55	7,64	7,50	jałówki (E)	7,66	7,57	jałówki (E)	7,61
<b>2008 kwartał</b>					<b>2008 półrocze</b>			<b>2008</b>	
	<b>I-III</b>	<b>IV-VI</b>	<b>VII-IX</b>	<b>X-XII</b>		<b>I-VI</b>	<b>VII-XII</b>		<b>I-XII</b>
bydło ogółem	8,04	8,14	7,99	8,11	bydło ogółem	8,09	8,05	bydło ogółem	8,07
byki do 2 lat (A)	8,74	8,75	8,71	8,98	byki do 2 lat (A)	8,75	8,86	byki do 2 lat (A)	8,80
byki >2 lat (B)	8,64	8,79	8,88	8,97	byki >2 lat (B)	8,72	8,91	byki >2 lat (B)	8,82
wolce (C)	7,52	6,82	7,75	7,62	wolce (C)	7,34	7,71	wolce (C)	7,45
krowy (D)	6,99	7,31	7,14	7,05	krowy (D)	7,16	7,09	krowy (D)	7,13
jałówki (E)	7,76	7,85	7,73	7,82	jałówki (E)	7,81	7,78	jałówki (E)	7,79
<b>2009 kwartał</b>					<b>2009 półrocze</b>			<b>2009</b>	
	<b>I-III</b>	<b>IV-VI</b>	<b>VII-IX</b>	<b>X-XII</b>		<b>I-VI</b>	<b>VII-XII</b>		<b>I-XII</b>
bydło ogółem	9,11	9,46	9,31	8,94	bydło ogółem	9,30	9,13	bydło ogółem	9,22
byki do 2 lat (A)	9,92	10,33	10,39	10,19	byki do 2 lat (A)	10,13	10,30	byki do 2 lat (A)	10,21
byki >2 lat (B)	10,13	10,61	10,68	10,47	byki >2 lat (B)	10,38	10,57	byki >2 lat (B)	10,49
wolce (C)	8,26	8,00	7,45	8,45	wolce (C)	8,18	7,85	wolce (C)	8,13

*Wykorzystanie możliwe z dokładnym podaniem źródła*

## Departament Rynków Rolnych

krowy (D)	7,91	8,35	7,96	7,35	krowy (D)	8,15	7,67	krowy (D)	7,89
jałówki (E)	8,57	8,96	9,00	8,81	jałówki (E)	8,78	8,91	jałówki (E)	8,85
<b>2010 kwartał</b>					<b>2010 półrocze</b>			<b>2010</b>	
	I-III	IV-VI	VII-IX	X-XII		I-VI	VII-XII		I-XII
bydło ogółem	9,17	8,54	8,50	9,37	bydło ogółem	8,83	8,96	bydło ogółem	8,90
byki do 2 lat (A)	10,27	9,15	9,11	10,49	byki do 2 lat (A)	9,66	9,84	byki do 2 lat (A)	9,76
byki >2 lat (B)	10,45	9,25	9,26	10,72	byki >2 lat (B)	9,67	9,93	byki >2 lat (B)	9,83
wolce (C)	9,36	8,25	8,16	8,09	wolce (C)	8,59	8,11	wolce (C)	8,29
krowy (D)	7,71	7,64	7,53	7,68	krowy (D)	7,67	7,61	krowy (D)	7,64
jałówki (E)	8,94	8,28	8,29	8,71	jałówki (E)	8,59	8,50	jałówki (E)	8,54
<b>2011 kwartał</b>					<b>2011 półrocze</b>			<b>2011</b>	
	I-III	IV-VI	VII-IX	X-XII		I-VI	VII-XII		I-XII
bydło ogółem	10,29	10,72	11,31	12,04	bydło ogółem	10,49	11,69	bydło ogółem	11,10
byki do 2 lat (A)	11,50	11,73	12,49	13,45	byki do 2 lat (A)	11,61	12,98	byki do 2 lat (A)	12,25
byki >2 lat (B)	11,59	11,74	12,73	13,55	byki >2 lat (B)	11,65	13,29	byki >2 lat (B)	12,80
wolce (C)	8,22	9,31	9,98	10,63	wolce (C)	8,83	10,56	wolce (C)	9,97
krowy (D)	8,46	9,34	9,85	10,39	krowy (D)	8,88	10,14	krowy (D)	9,57
jałówki (E)	9,46	9,97	10,73	11,50	jałówki (E)	9,71	11,13	jałówki (E)	10,43
<b>2012 kwartał</b>					<b>2012 półrocze</b>			<b>2012</b>	
	I-III	IV-VI	VII-IX	X-XII		I-VI	VII-XII		I-XII
bydło ogółem	12,80	12,37	12,74		bydło ogółem	12,57		bydło ogółem	
byki do 2 lat (A)	13,81	13,03	13,62		byki do 2 lat (A)	13,41		byki do 2 lat (A)	
byki >2 lat (B)	13,85	13,00	13,58		byki >2 lat (B)	13,38		byki >2 lat (B)	
wolce (C)	11,97	10,31	0,00		wolce (C)	11,92		wolce (C)	
krowy (D)	11,19	11,25	11,51		krowy (D)	11,22		krowy (D)	
jałówki (E)	12,19	12,19	12,51		jałówki (E)	12,19		jałówki (E)	

**Uwaga:**

Zainteresowanych pozyskaniem danych z zakresu monitoringu cen sprzedaży oraz cen targowiskowych w latach 2004-2011 jak i pozostałych danych m.inn. cen zakupu, danych GUS i Komisji Europejskiej, zapraszam do wydania biuletynu w wersji EXCEL:

[http://www.minrol.gov.pl/FileRepozytory/FileRepozytoryShowImage.aspx?item\\_id=40582](http://www.minrol.gov.pl/FileRepozytory/FileRepozytoryShowImage.aspx?item_id=40582)



---

Biuletyn „*Rynek wołowiny i cielęciny*” ukazuje się w każdy czwartek o godz. 13<sup>00</sup>.  
*Informacje zamieszczane w tym biuletynie przekazywane są przez współpracujące z nami podmioty na podstawie Ustawy o badaniach rynkowych z dn. 30 marca 2001r.*

**Wydawca:**

Ministerstwo Rolnictwa i Rozwoju Wsi,

Departament Rynków Rolnych

ul. Wspólna 30, 00-930 Warszawa,

tel. (022) 623-12-54, fax (022) 623-27-06 lub 07

Internet: <http://www.minrol.gov.pl/bia>, E-mail: [biuletyn@minrol.gov.pl](mailto:biuletyn@minrol.gov.pl)

**Autor:** Krzysztof Seredyn tel. (022) 623-12-54; E-mail: [Krzysztof.Seredyn@minrol.gov.pl](mailto:Krzysztof.Seredyn@minrol.gov.pl)