

# ZINTEGROWANY SYSTEM ROLNICZEJ INFORMACJI RYNKOWEJ

(Podstawa prawna: Ustawa o rolniczych badaniach rynkowych z dnia 30 marca 2001r.)

## Rynek wołowiny i cielęciny



NR 52/2011

Czwartek, 5 stycznia 2012r

**Notowania<sup>1</sup> z okresu 26.12.2011r.-1.01.2012r.**

### Spis treści

I.	<u>Zakupy bydła rzeźnego w ubojniach</u> .....	2
1.	Ceny zakupu bydła w Polsce oraz w makroregionach.....	2
2.	Ceny skupu żywca wołowego w Polsce (dane GUS).....	4
3.	Ceny bydła w Polsce na tle UE.....	10
4.	Ceny bydła w UE.....	10
5.	Uboje bydła rzeźnego w Polsce w okresie I-XI 2011r.....	14
II.	<u>Sprzedaż wołowiny</u> .....	16
1.	Ceny wołowiny w zakładach mięsnych w kraju.....	16
2.	Ceny wołowiny na krajowych giełdach towarowych.....	18
3.	Ceny bydła na targowiskach.....	19
III.	<u>Graficzna prezentacja cen w roku 2011 na tle lat 2009 i 2010</u> .....	21
IV.	<u>Analiza handlu zagranicznego wołowina</u> .....	25
1.	Dopłaty eksportowe w UE do wołowiny.....	25
2.	Handel zagraniczny końmi, bydlęciem oraz mięsem wołowym w Polsce w okresie I-X 2011r.....	26
3.	Kierunki, wolumen oraz ceny eksportu/wywozu oraz importu/przywozu bydła żywego oraz wołowiny z Polski w okresie I-X 2011r.....	27
V.	<u>Informacje statystyczne (dane GUS)</u> .....	30
1.	Pogłowie bydła w Polsce.....	30
2.	Ceny skupu i ceny targowiskowe bydła rzeźnego w latach 2004 - 2011.....	31
3.	Ceny skupu krów rzeźnych w Polsce w latach 2005 - 2011 wg województw i miesięcy.....	31
VI.	Zestawienie monitorowanych danych w zakresie skupu z rynku wołowiny w latach 2003-2011.....	31

<sup>1</sup> Badanie cen zakupu i cen sprzedaży w zakładach mięsnych prowadzone jest na reprezentatywnej próbie. Ceny zakupu rejestrowane są dla klas SEUROP wg rozporządzenia Rady (WE) Nr 1234/2007 z dnia 22 października 2007r. ustanawiającego wspólną organizację rynków rolnych oraz przepisy szczegółowe dotyczące niektórych produktów rolnych („rozporządzenie o jednolitej wspólnej organizacji rynku”) (Dz.U. L 299 z 16.11.2007, str. 1, z późn. zm.) i wg rozporządzenia Komisji (WE) nr 1249/2008 z dnia 10 grudnia 2008 r. r. ustanawiającego szczegółowe zasady wdrożenia wspólnotowych skal klasyfikacji tusz wołowych, wieprzowych i baranich oraz raportowania ich cen (Dz. U. Nr L 337 z 16.12.2008, str. 3 z późn. zm.) oraz rozporządzenia Ministra Rolnictwa i Rozwoju Wsi z dnia 4 lutego 2009 r. w sprawie szczegółowego sposobu oznaczania klasy jakości handlowej tusz wołowych (Dz.U. z dn. 19.02.2009r. Nr 28, poz. 180). Ceny zakupu rejestrowane są dla masy poubojowej schłodzonej.

Badanie cen targowiskowych prowadzone jest na targowiskach na których dokonywany jest obrót bydlęciem a ceny rejestrowane są jako średnie arytmetyczne zrealizowanych transakcji.

**Wykorzystanie możliwe z dokładnym podaniem źródła**

I. Zakupy bydła rzeźnego w ubojniach

1.1 Ceny zakupu bydła rzeźnego w Polsce.

Tablica 1. Zbiornicze zestawienie danych dotyczących zakupionego bydła rzeźnego w ubojniach w kraju

Kategoria bydła	CENA ZAKUPU*					Średnia masa tuszy ciepłej		Liczba sztuk Zmiana tyg. [%]	Struktura zakupu	
	wg w.ż.** [zł/kg]	dla mpc [zł/tonę]	dla mps [zł/tonę]	Zmiana ceny mps [%]		[kg]	Zmiana tyg. [%]		[%]	Zmiana tyg. [pkt. %]
	2012-01-01	2012-01-01	2012-01-01	tyg.	roczna	2012-01-01		2012-01-01		
<b>Bydło ogółem</b>	<b>6,40</b>	<b>12 627</b>	<b>12 880</b>	<b>1,5</b>	<b>24,8</b>	<b>302,8</b>	<b>2,9</b>	<b>-51,7</b>	<b>100,0</b>	<b>-</b>
Byki do 2 lat (U+R+O)	7,48	13 881	14 158	1,4	21,4	329,9	2,2	-48,3	47,7	3,2
Byki >2 lat (R+O)	7,37	13 783	14 059	1,1	20,2	377,8	3,1	-41,4	4,1	0,7
Wolce (U+R+O)	#ARG!	-	-	-	--	-	-	-100,0	0,0	-0,6
Krowy (R+O+P)	4,94	10 616	10 828	-1,3	33,8	271,8	2,0	-54,8	34,6	-2,4
Jałówki (U+R+O)	6,15	11 913	12 151	0,8	30,1	264,3	1,5	-54,9	13,6	-1,0

\* - jest to cena netto zapłacona dostawcom bydła za dostarczony do rzeźni lub zakupiony przez rzeźnię pełnowartościowy żywiec wołowy na bazie franco zakład czyli wraz z kosztami transportu dostawcy jak i rzeźni jeśli poniosła ona koszty transportu związane z zakupem żywca. Cena ta zawiera również wszelkie dodatkowe płatności (premie, nagrody itp.) niezależnie od okresu w jakim zostały wypłacone.

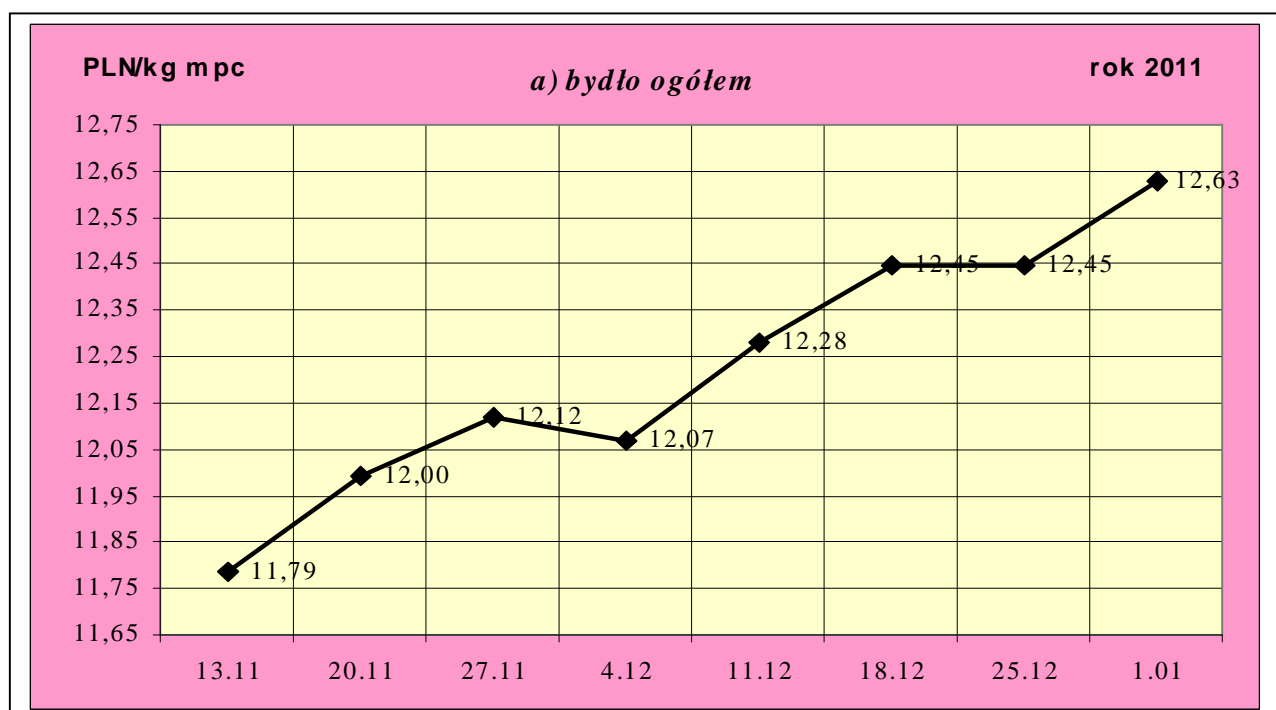
\*\* - w.ż. - waga żywa, mpc - masa poubojowa ciepła, mps - masa poubojowa schłodzona

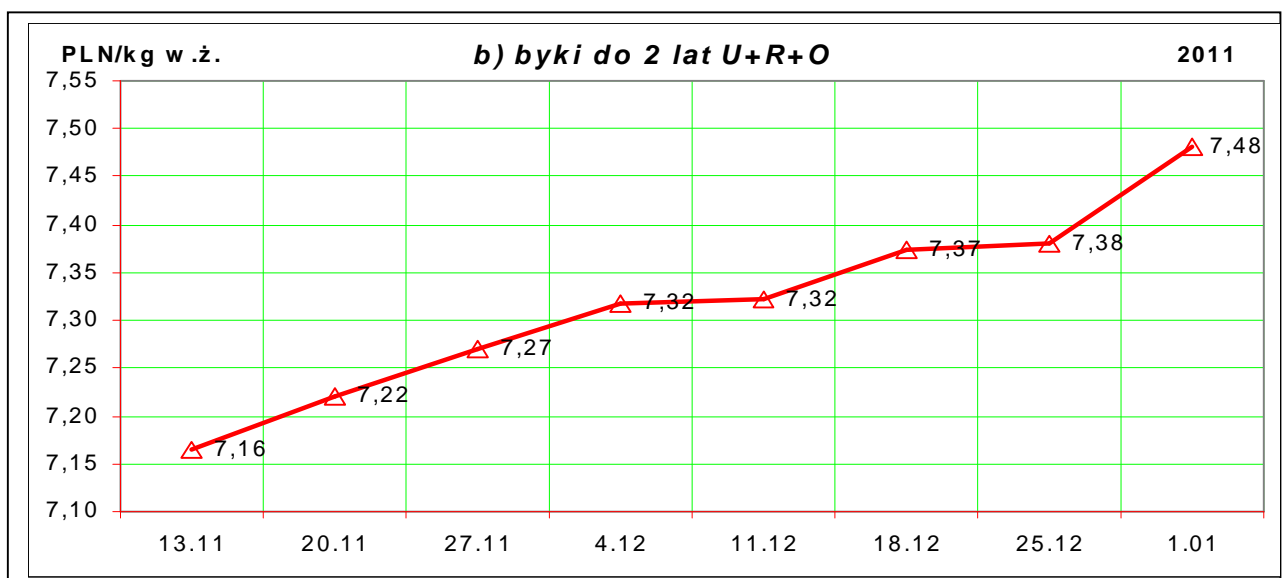
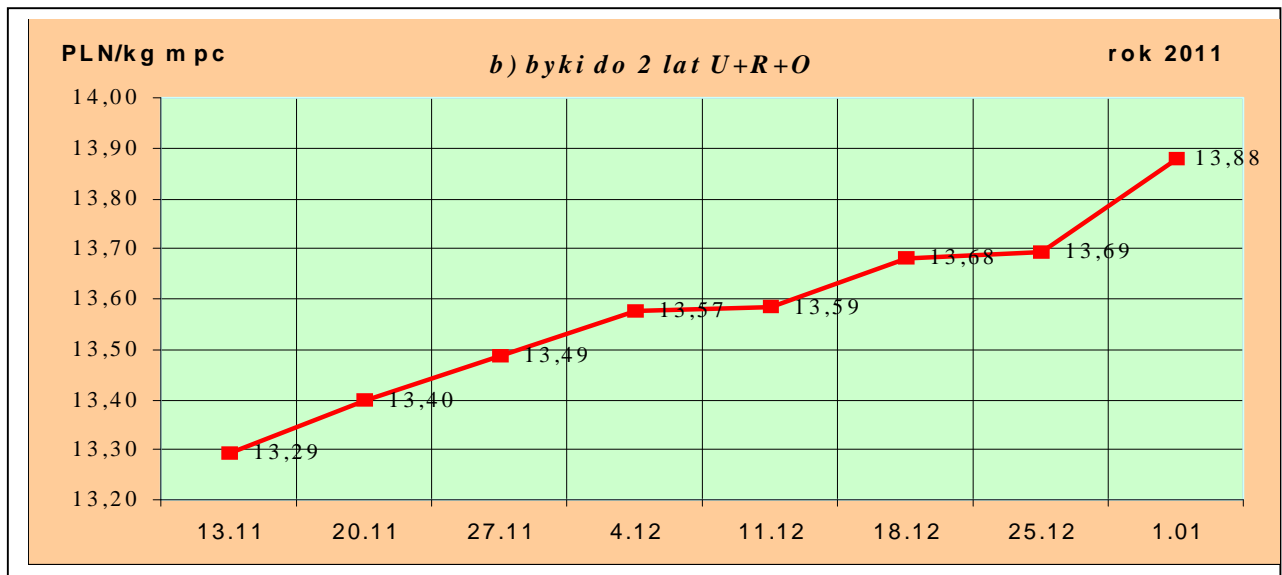
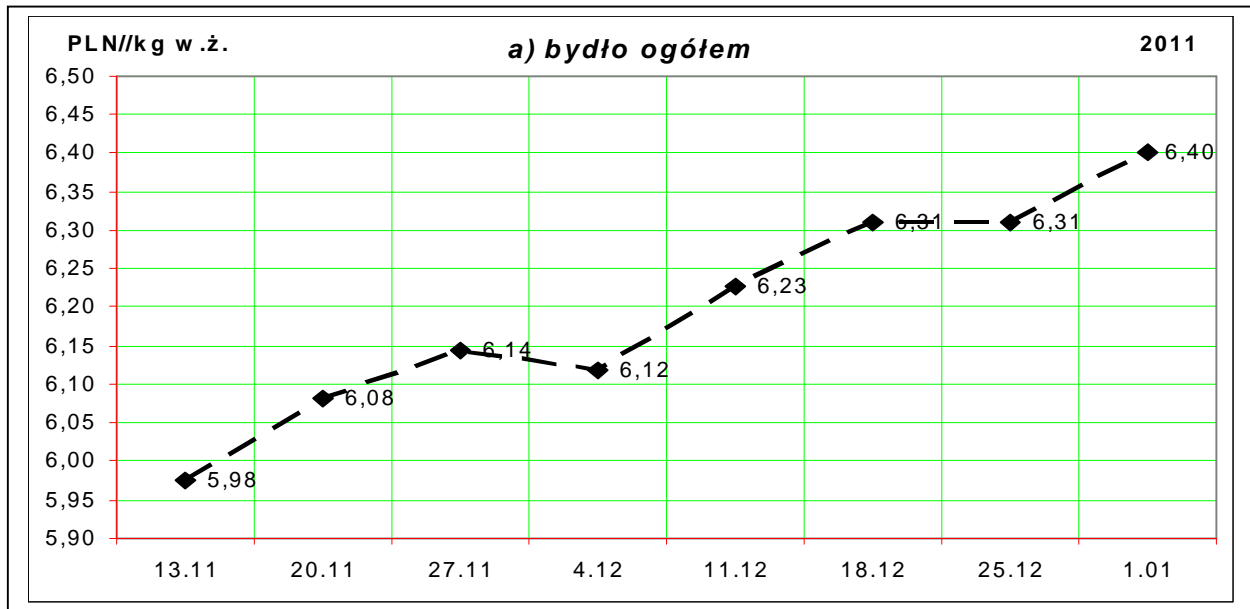
\*\*\* - daty podane w tablicach oznaczają ostatni dzień analizowanego tygodnia (poniedziałek-niedziela).

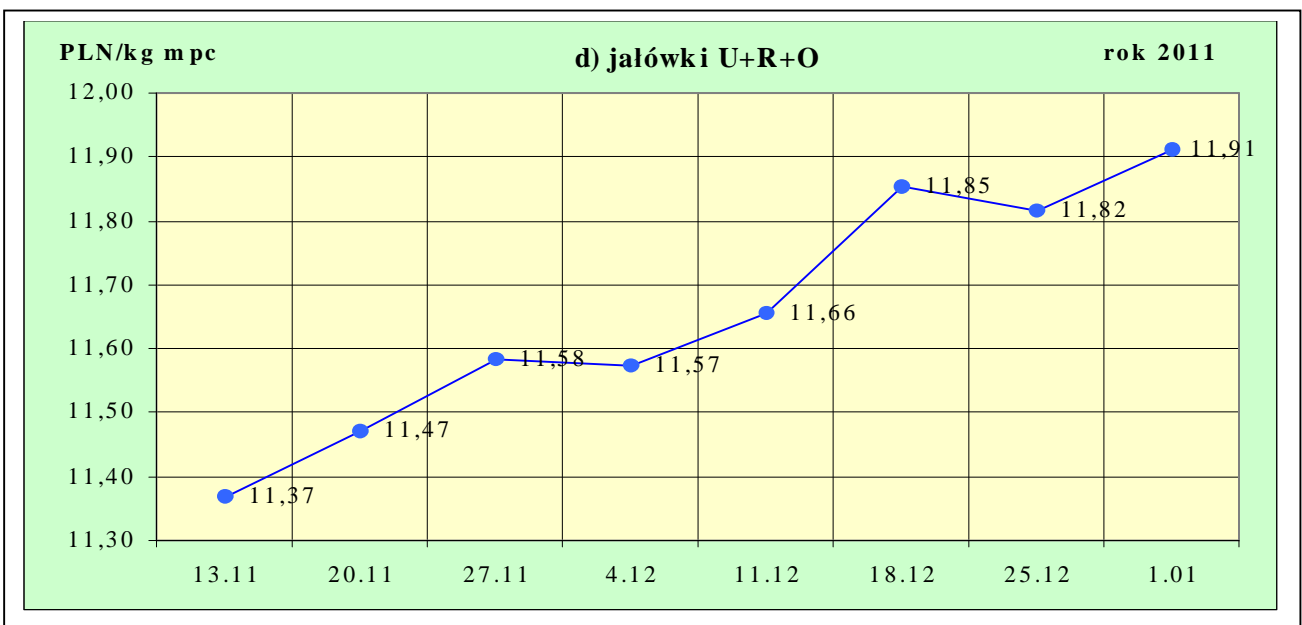
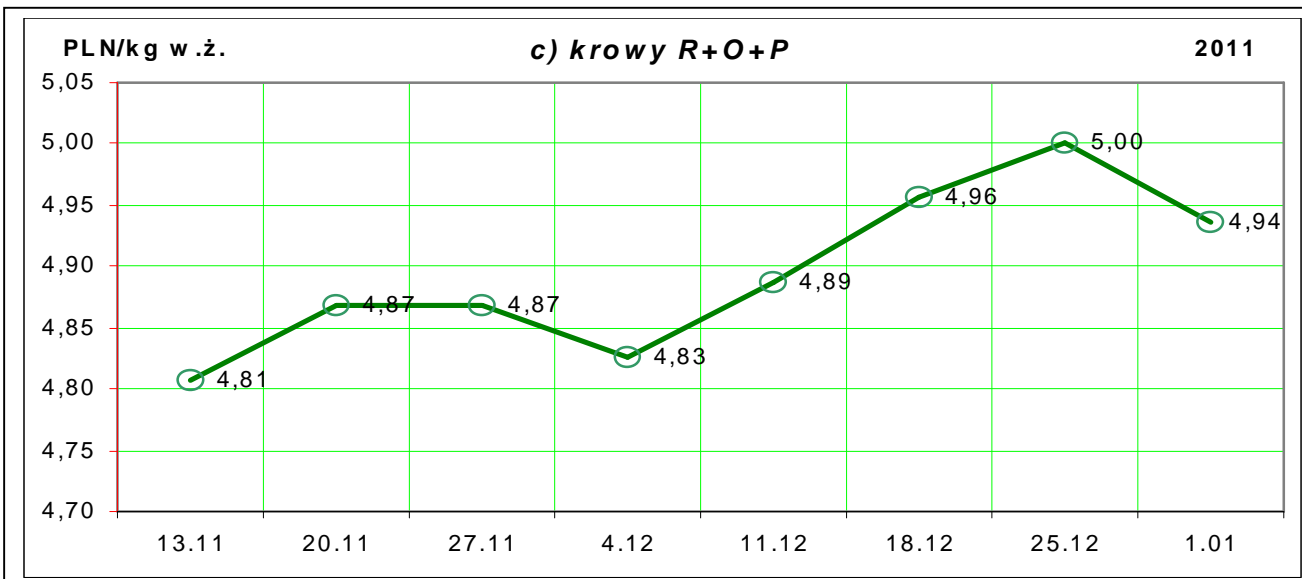
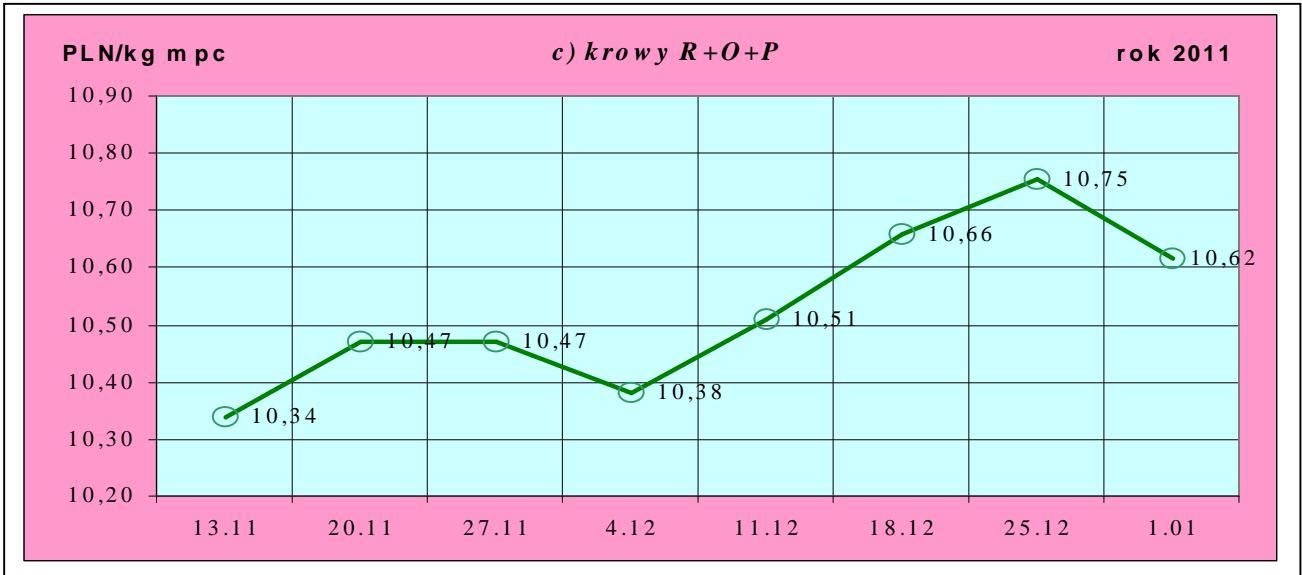
UWAGA:

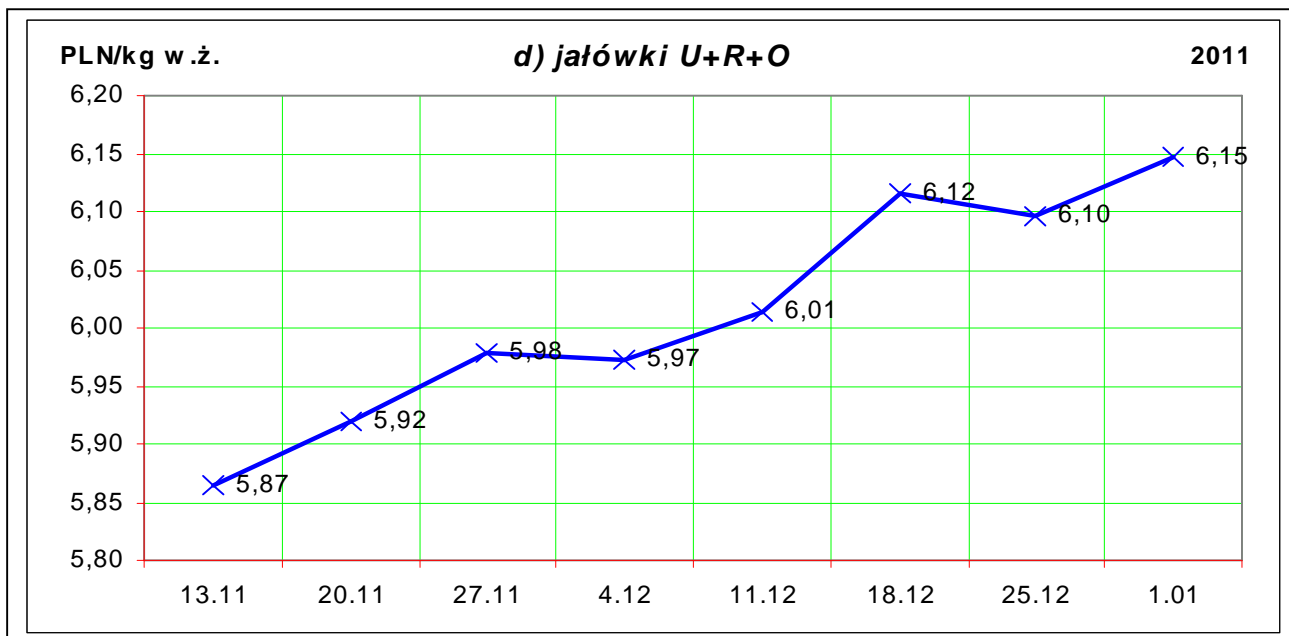
Od wydania Nr 37/2011 ceny zakupu żywca wołowego poszerzono o dwie kategorie bydła: BO3 i DPI

Rys. 1. Średnie krajowe ceny zakupu bydła rzeźnego wg kategorii bydła (PLN/ kg mpc i PLN/kg w.ż.)









**1.2 Ceny skupu żywca wołowego w Polsce (dane wstępne GUS).**

Tablica 2. Ceny skupu żywca wołowego w Polsce wg miesięcy w roku 2011.

a) bydła rzeźnego ogółem (bez cieląt) w zł/kg w.ż.

Kategoria ceny/miesiąc	I	II	III	IV	V	VI	VII	VIII	IX	X	XI	XII	I-XII
<b>Cena skupu</b> (cena zapłacona producentom żywca)*	5,23	5,33	5,71	5,75	5,80	5,65	5,52	5,87	5,96	6,00	6,11		

\*- średnia cena za bydło rzeźne ogółem (bez cieląt) zapłacona w skupie producentom bydła (badana w GUS)

**Tablica 3. Zbiorcze zestawienie danych dotyczących zakupu bydła rzeźnego wg makroregionów**

Kategoria bydła	Cena zakupu				Średnia masa tuszy cieplej		Zmiana tyg. poziomu uboju [%]	Struktura zakupu	
	wg w.ż. [zł/kg]	dla mpc [zł/tonę]	dla mps [zł/tonę]	Zmiana	[kg]	Zmiana		[%]	Zmiana
	2012-01-01	2012-01-01	2012-01-01	Zmiana mps tyg. [%]	2012-01-01	Zmiana tyg. [%]	2012-01-01	Zmiana tyg. [w pkt. %]	
<b>Centralny</b>									
<b>Bydło ogółem</b>	6,53	12 875	13 132	2,6	304,9	3,6	-43,6	100,0	-
byki do 2 lat	7,59	14 077	14 359	3,0	329,5	2,0	-35,2	52,6	6,8
byki > 2 lat	7,45	13 918	14 197	1,6	375,3	5,3	-19,4	4,1	1,2
wolce	-	-	-	-	-	-	-	-	-
krowy	4,91	10 550	10 761	-3,5	271,0	1,9	-52,3	30,4	-5,6
jałówki	6,14	11 891	12 129	-0,4	262,0	-0,6	-52,6	12,9	-2,5
<b>Południowy</b>									
<b>Bydło ogółem</b>	6,25	12 322	12 569	-1,9	296,5	1,0	-62,4	100,0	-
byki do 2 lat	7,37	13 681	13 955	-0,7	328,0	2,5	-66,7	41,9	-5,4
byki > 2 lat	7,21	13 471	13 741	-1,3	356,8	-1,5	-76,3	1,7	-1,0

## Departament Rynków Rolnych

wolce	-	-	-	-	-	-	-	-	-
krowy	4,99	10 738	10 952	-0,8	273,9	2,1	-52,2	42,8	9,1
jałówki	6,24	12 089	12 331	2,3	262,7	3,7	-65,6	13,6	-1,3
<b>Północny</b>									
<b>Bydło ogółem</b>	<b>6,31</b>	<b>12 455</b>	<b>12 704</b>	<b>4,2</b>	<b>307,4</b>	<b>3,9</b>	<b>-47,9</b>	<b>100,0</b>	<b>-</b>
byki do 2 lat	7,32	13 573	13 845	0,3	333,8	0,8	-35,0	43,9	8,7
byki > 2 lat	7,33	13 704	13 978	1,2	388,4	1,7	-31,9	7,8	1,8
wolce	-	-	-	-	-	-	-	-	-
krowy	4,89	10 519	10 729	2,1	269,7	1,7	-63,5	32,7	-13,9
jałówki	6,05	11 722	11 957	2,5	271,5	0,7	-33,5	15,6	3,4

\*- z uwagi na ustawowy obowiązek nieidentyfikalności danych, ceny nie podano.

\*\* - z uwagi na brak porównywalności w obecnym tygodniu, danych nie podano

### Makroregiony skupu bydła oraz sprzedaży wołowiny w ćwierćtuszach

Nazwa makroregionu	Województwa wchodzące w skład makroregionu
północny	podlaskie, pomorskie, warmińsko-mazurskie, zachodnio-pomorskie
centralny	kujawsko-pomorskie, mazowieckie, łódzkie, wielkopolskie, lubuskie
południowy	lubelskie, małopolskie, podkarpackie, świętokrzyskie, dolnośląskie, opolskie, śląskie

**Tablica 4. Ceny zakupu bydła dla 32 badanych klas jakości EUROP w Polsce oraz w makroregionach**

Kategorie bydła	Klasa wg EUROP	Cena zakupu				Zmiana mps tyg. [%]	Średnia tuszy 2012-01-01	masa schlodz. [kg] Zmiana tyg. [%]
		dla mpc** [zł/tonę]		dla mps** [zł/tonę]				
		2012-01-01	2011-12-25	2012-01-01	2011-12-25			
<b>POLSKA</b>								
byki do 2 lat	kl. U	14 417	14 020	14 706	14 300	2,8	389	3,3
byki do 2 lat	kl. U 2	14 441	14 023	14 730	14 304	3,0	373	0,5
byki do 2 lat	kl. U 3	14 383	14 014	14 670	14 294	2,6	414	7,3
byki do 2 lat	kl. R	13 939	13 818	14 217	14 094	0,9	342	2,6
byki do 2 lat	kl. R 2	13 942	13 742	14 221	14 016	1,5	333	2,2
byki do 2 lat	kl. R 3	13 935	13 899	14 214	14 177	0,3	354	3,4
byki do 2 lat	kl. O	13 718	13 541	13 993	13 812	1,3	311	1,1
byki do 2 lat	kl. O 2	13 764	13 515	14 039	13 785	1,8	304	2,3
byki do 2 lat	kl. O 3	13 634	13 583	13 906	13 855	0,4	326	-0,3
byki > 2 lat	kl. R 3	14 027	13 773	14 307	14 048	1,8	386	2,8
byki > 2 lat	kl. O 3	13 649	13 523	13 922	13 793	0,9	373	4,0
krowy	kl. R	11 558	11 466	11 789	11 695	0,8	326	1,1
krowy	kl. R 2	11 277	11 146	11 503	11 369	1,2	301	1,7
krowy	kl. R 3	11 582	11 362	11 813	11 589	1,9	325	2,1
krowy	kl. R 4	11 745	11 903	11 980	12 141	-1,3	354	0,4
krowy	kl. O	10 903	11 099	11 121	11 321	-1,8	290	3,6
krowy	kl. O 2	10 700	10 911	10 914	11 130	-1,9	258	1,2
krowy	kl. O 3	11 002	11 170	11 222	11 394	-1,5	305	4,7
krowy	kl. O 4	11 028	11 381	11 249	11 609	-3,1	328	0,4
krowy	kl. P	9 494	9 538	9 684	9 729	-0,5	222	0,4
krowy	kl. P 1	9 041	9 011	9 221	9 192	0,3	204	0,0



## Departament Rynków Rolnych

jałówki	kl. O	11 885	11 820	12 122	12 056	0,5	253	0,8
jałówki	kl. O 2	11 542	11 504	11 773	11 734	0,3	230	1,4
jałówki	kl. O 3	12 067	11 969	12 308	12 208	0,8	266	2,5
jałówki	kl. O 4	12 161	12 110	12 404	12 352	0,4	278	-4,0
				<b>Południowy</b>				
byki do 2 lat	kl. U	14 092	14 126	14 374	14 408	-0,2	384	4,6
byki do 2 lat	kl. U 2	14 012	14 336	14 292	14 623	-2,3	364	1,4
byki do 2 lat	kl. U 3	14 146	13 848	14 429	14 125	2,2	400	5,2
byki do 2 lat	kl. R	13 795	13 832	14 071	14 109	-0,3	344	2,0
byki do 2 lat	kl. R 2	13 932	13 804	14 211	14 080	0,9	336	3,1
byki do 2 lat	kl. R 3	13 667	13 854	13 941	14 131	-1,3	351	1,5
byki do 2 lat	kl. O	13 463	13 673	13 732	13 946	-1,5	303	0,1
byki do 2 lat	kl. O 2	13 436	13 702	13 704	13 976	-1,9	298	1,8
byki do 2 lat	kl. O 3	13 497	13 631	13 767	13 904	-1,0	310	-2,5
byki > 2 lat	kl. R 3	13 612	13 671	13 885	13 945	-0,4	353	-8,6
byki > 2 lat	kl. O 3	13 375	13 633	13 642	13 905	-1,9	359	6,0
krowy	kl. R	11 407	11 703	11 635	11 937	-2,5	338	1,3
krowy	kl. R 2	11 128	11 380	11 351	11 608	-2,2	324	-3,1
krowy	kl. R 3	11 295	11 532	11 521	11 762	-2,0	339	4,1
krowy	kl. R 4	11 916	12 095	12 154	12 337	-1,5	349	0,3
krowy	kl. O	11 165	11 153	11 388	11 376	0,1	289	4,2
krowy	kl. O 2	10 860	11 010	11 077	11 230	-1,4	259	1,1
krowy	kl. O 3	11 403	11 270	11 631	11 496	1,2	311	6,4
krowy	kl. O 4	11 063	11 253	11 284	11 478	-1,7	305	-2,0
krowy	kl. P	9 170	9 248	9 353	9 433	-0,8	222	1,6
krowy	kl. P 1	8 848	8 892	9 025	9 070	-0,5	206	1,6
krowy	kl. P 2	9 448	9 657	9 637	9 850	-2,2	227	-2,7
krowy	kl. P 3	9 419	9 493	9 608	9 683	-0,8	261	-2,0
jałówki	kl. U	12 390	12 230	12 638	12 475	1,3	303	1,2
jałówki	kl. U 2	-	12 410	-	12 658	-100,0	-	-100,0
jałówki	kl. U 3	12 390	12 160	12 638	12 403	1,9	303	-1,0
jałówki	kl. R	12 347	12 049	12 594	12 290	2,5	286	7,4
jałówki	kl. R 2	12 266	11 914	12 512	12 152	3,0	251	-2,4
jałówki	kl. R 3	11 847	12 056	12 084	12 298	-1,7	296	11,2
jałówki	kl. R 4	13 227	12 181	13 491	12 425	8,6	291	4,9
jałówki	kl. O	11 870	11 643	12 107	11 876	1,9	244	0,6
jałówki	kl. O 2	11 925	11 544	12 164	11 774	3,3	242	7,6
jałówki	kl. O 3	11 766	11 649	12 002	11 882	1,0	240	-4,6
jałówki	kl. O 4	12 035	11 904	12 276	12 142	1,1	269	-1,2
				<b>Północny</b>				
byki do 2 lat	kl. U	14 686	14 580	14 980	14 872	0,7	464	13,5
byki do 2 lat	kl. U 2	14 017	14 354	14 297	14 641	-2,3	410	4,0
byki do 2 lat	kl. U 3	14 936	14 728	15 235	15 022	1,4	488	16,6
byki do 2 lat	kl. R	13 841	13 875	14 117	14 152	-0,2	358	-0,9
byki do 2 lat	kl. R 2	13 572	13 633	13 844	13 905	-0,4	337	-2,2



## Departament Rynków Rolnych

byki do 2 lat	kl. R 3	14 083	14 007	14 365	14 288	0,5	380	2,2
<b>byki do 2 lat</b>	<b>kl. O</b>	13 338	13 295	13 605	13 561	0,3	315	0,2
byki do 2 lat	kl. O 2	13 247	13 097	13 512	13 359	1,1	302	2,4
byki do 2 lat	kl. O 3	13 447	13 487	13 716	13 757	-0,3	333	-1,2
byki > 2 lat	kl. R 3	14 089	13 646	14 370	13 919	3,2	437	12,1
byki > 2 lat	kl. O 3	13 631	13 493	13 904	13 763	1,0	381	0,6
<b>krowy</b>	<b>kl. R</b>	12 008	11 741	12 248	11 976	2,3	335	2,2
krowy	kl. R 2	11 931	13 400	12 170	13 668	-11,0	293	-11,4
krowy	kl. R 3	12 249	11 617	12 494	11 849	5,4	332	2,9
krowy	kl. R 4	11 811	11 471	12 047	11 700	3,0	357	5,3
<b>krowy</b>	<b>kl. O</b>	10 893	10 744	11 111	10 959	1,4	287	1,8
krowy	kl. O 2	10 549	10 426	10 760	10 635	1,2	257	1,5
krowy	kl. O 3	11 041	10 856	11 262	11 074	1,7	298	1,8
krowy	kl. O 4	11 226	11 253	11 451	11 478	-0,2	350	0,0
<b>krowy</b>	<b>kl. P</b>	9 332	9 085	9 518	9 267	2,7	230	0,8
krowy	kl. P 1	8 255	8 362	8 420	8 530	-1,3	209	-1,2
krowy	kl. P 2	10 428	9 907	10 636	10 105	5,3	253	0,7
krowy	kl. P 3	10 237	10 211	10 442	10 415	0,3	288	10,1
<b>jałówki</b>	<b>kl. U</b>	12 997	12 362	13 257	12 609	5,1	353	-4,5
jałówki	kl. U 2	-	12 362	-	12 609	-100,0	-	-100,0
jałówki	kl. U 3	12 997	-	13 257	-	-	353	-
<b>jałówki</b>	<b>kl. R</b>	11 848	11 630	12 085	11 863	1,9	286	-2,0
jałówki	kl. R 2	11 588	11 785	11 820	12 021	-1,7	271	2,7
jałówki	kl. R 3	11 839	11 585	12 076	11 816	2,2	280	-4,8
jałówki	kl. R 4	12 023	11 666	12 263	11 899	3,1	318	0,6
<b>jałówki</b>	<b>kl. O</b>	11 402	11 335	11 630	11 562	0,6	249	-3,9
jałówki	kl. O 2	10 910	11 018	11 129	11 238	-1,0	216	-6,8
jałówki	kl. O 3	11 692	11 571	11 926	11 802	1,0	263	-1,9
jałówki	kl. O 4	11 133	10 917	11 356	11 136	2,0	308	-3,6

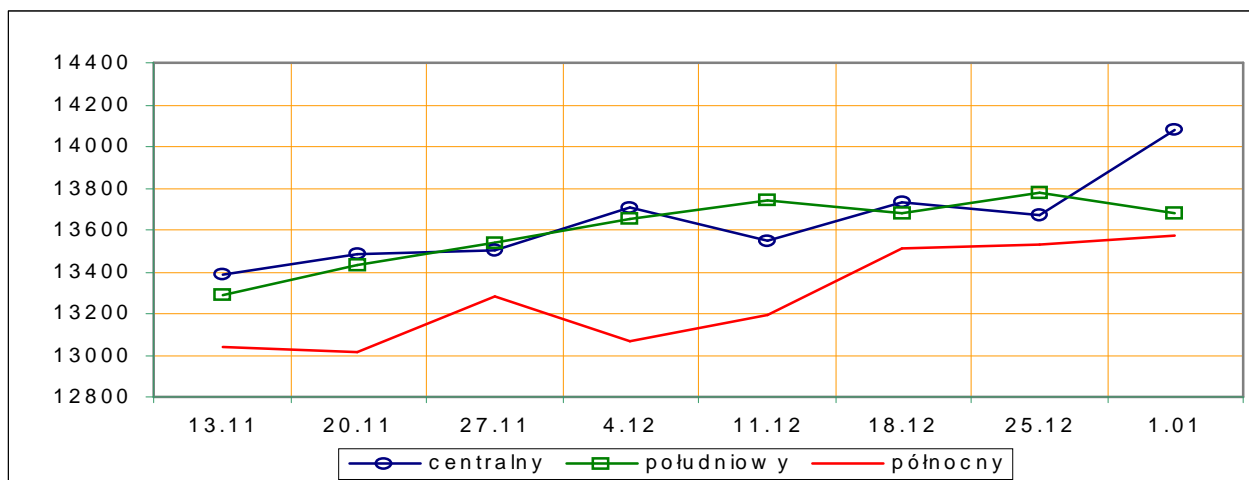
\*- z uwagi na ustawowy obowiązek nieidentyfikacji danych, ceny nie podano.

**Rys.3. Średnie ceny zakupu bydła rzeźnego wg makroregionów.**

PLN/tonę mpc

a) byki do 2 lat

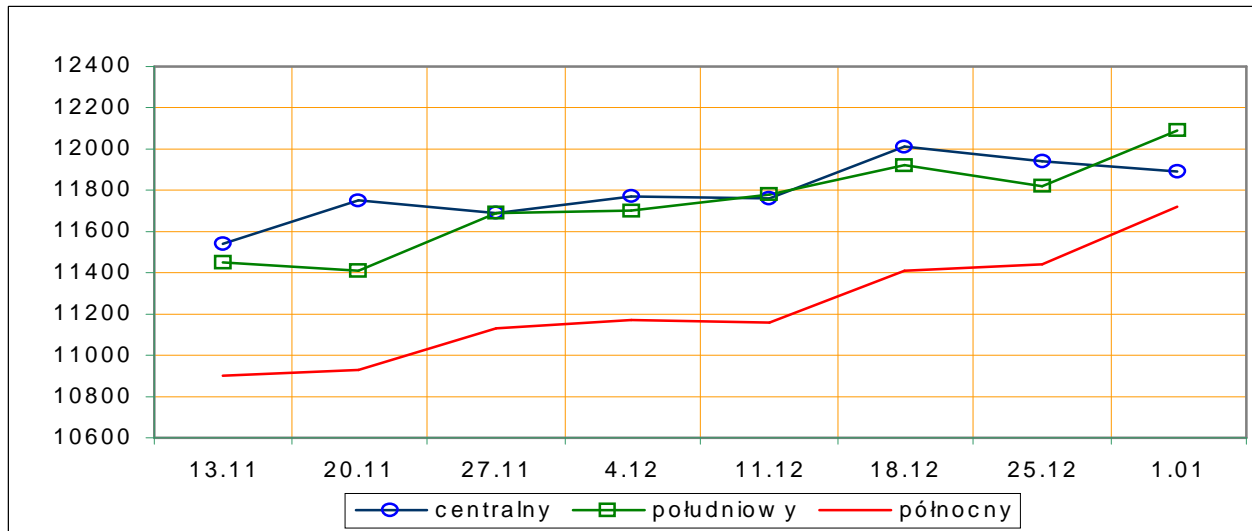
rok 2011



PLN/tonę mpc

b) jałówki

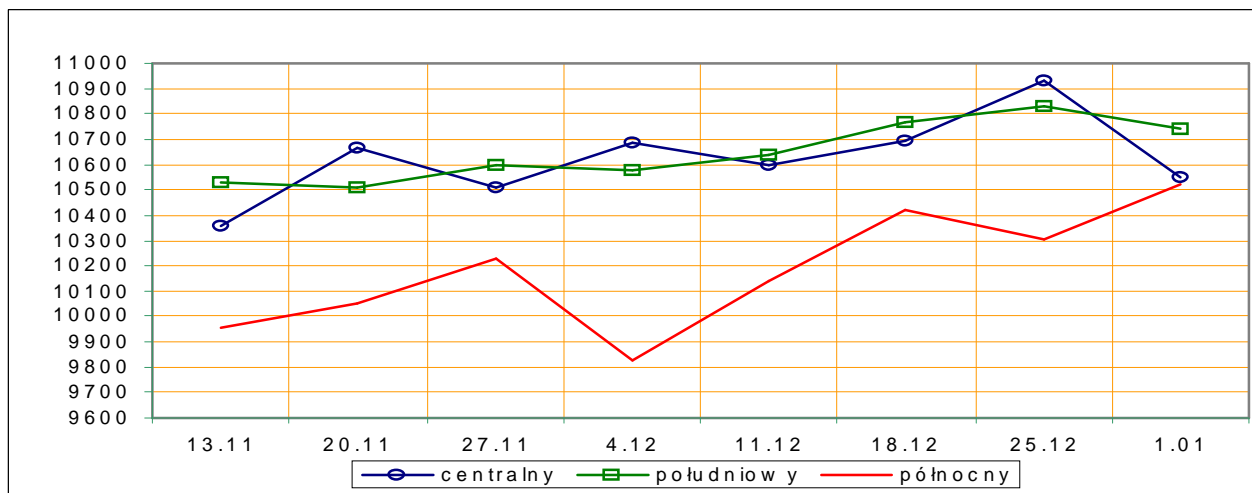
rok 2011



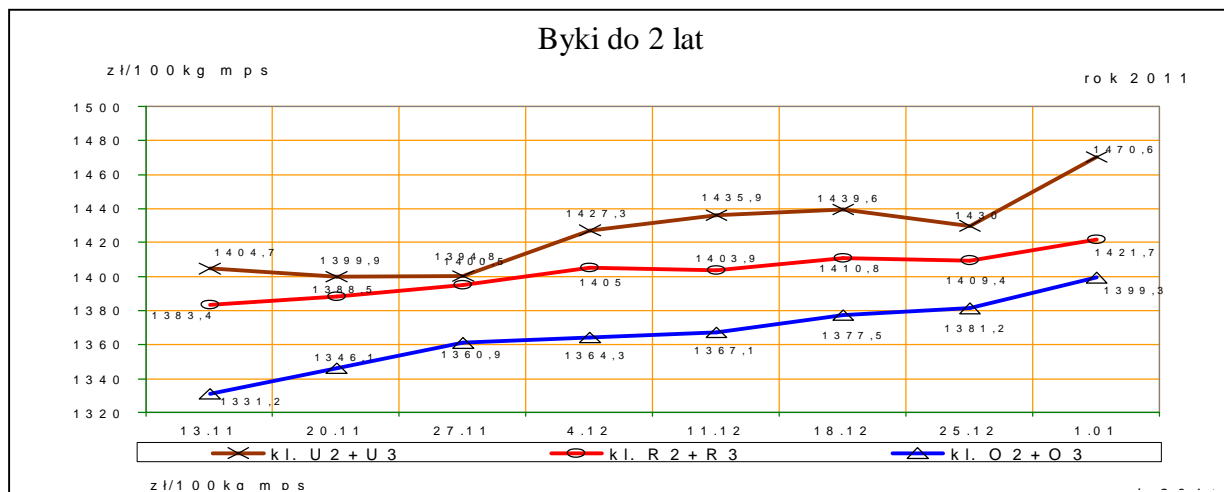
PLN/tonę mpc

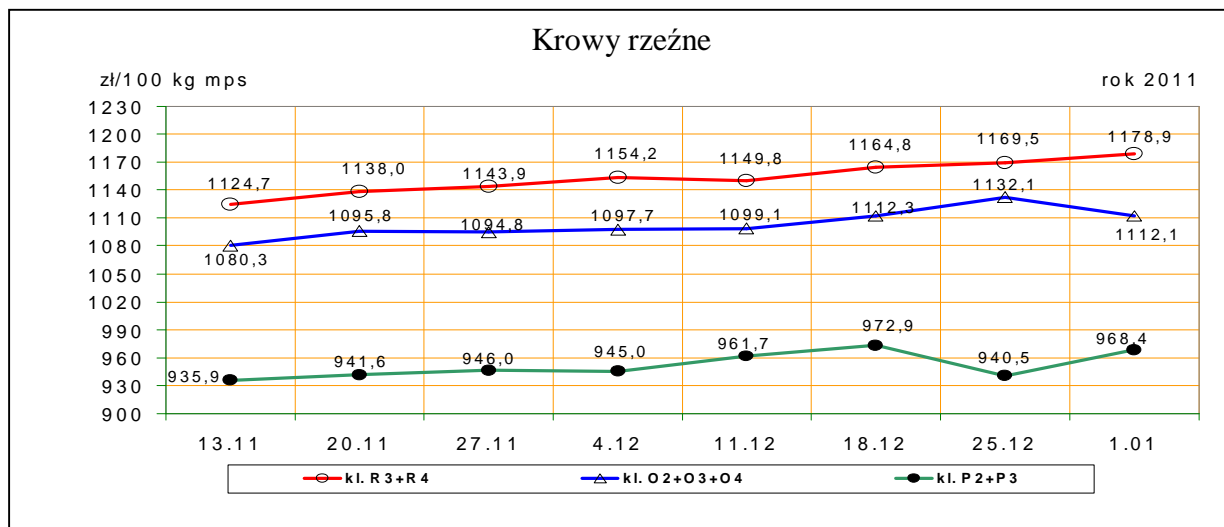
c) krowy

rok 2011



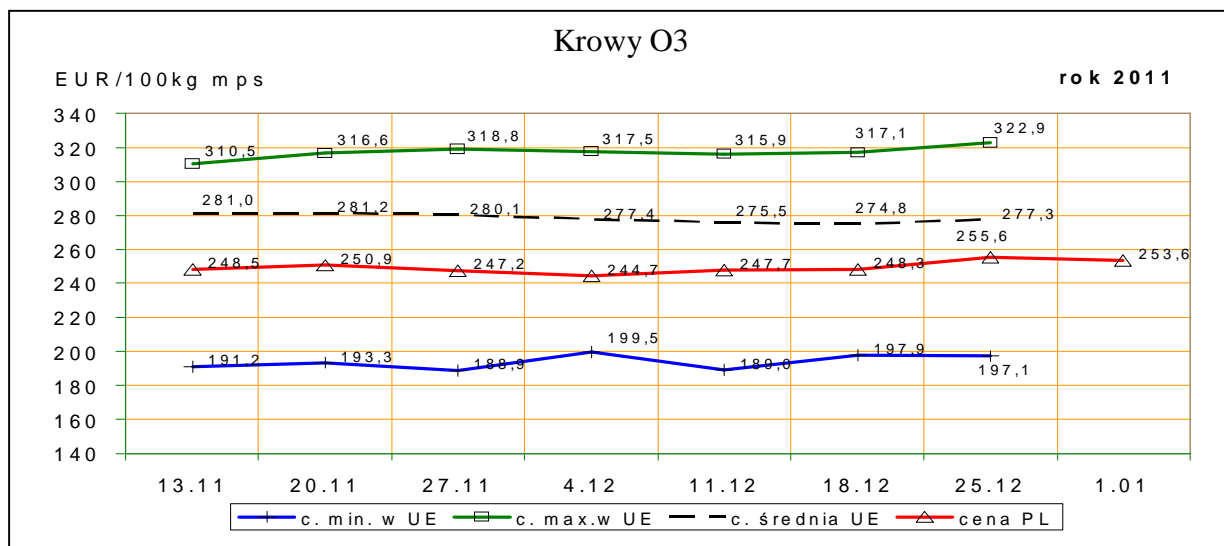
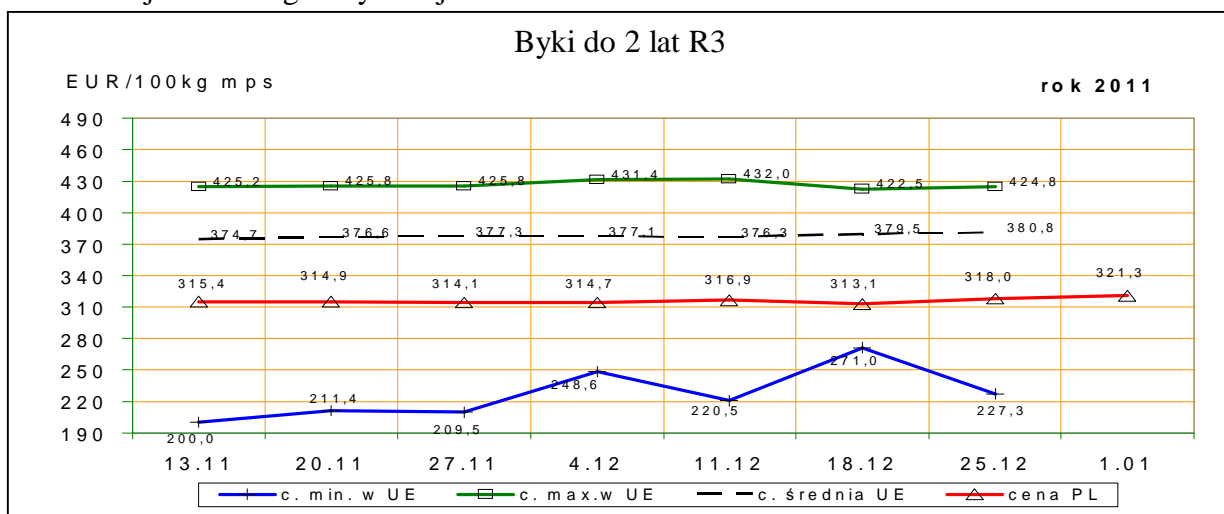
Rys. 4. Średnie krajowe ceny zakupu młodych byków i krow rzeźnych wg badanych klas jakości





### 1.3 Ceny bydła w Polsce na tle cen w Unii Europejskiej

Rys. 5. Ceny zakupu młodych byków kl. R3 i krów rzeźnych kl. O3 w Polsce\* na tle cen pozostałych krajów UE wg klasyfikacji EUROP.



\*- wg kursu 1 EURO=4,42445PLN

## 1.4 Ceny bydła w Unii Europejskiej<sup>2</sup>

Tablica 5. Średnia wspólnotowa cena rynkowa tusz od młodego bydła męskiego wraz z % ceny referencyjnej

EUR/100 kg tusz schłodzonych				
Kraj	51/11	50/11	zmiana tyg.	% ceny referencyjnej
UE	379,35	377,96	1,38	170,57%

Tablica 5a. Średnia cena rynkowa tusz od młodego bydła męskiego w państwach członkowskich UE.

EUR/100 kg tusz schłodzonych					
Kraj	51/11	50/11	Kraj	51/11	50/11
Belgia	325,35	325,35	Luksemburg	365,78	365,78
Bułgaria	272,40	269,06	Węgry		
Czechy	319,62	319,75	Malta		
Dania	357,60	360,42	Holandia	309,76	318,57
Niemcy	376,71	376,71	Austria	372,17	371,42
Estonia	313,54		<b>Polska</b>	<b>314,29</b>	<b>309,72</b>
Grecja	421,25	419,52	Portugalia	353,71	353,66
Hiszpania	390,16	387,26	Rumunia	249,34	261,19
Francja	380,03	379,43	Słowenia	326,65	328,19
Irlandia	390,06	383,73	Słowacja	341,10	320,75
Włochy	405,28	405,28	Finlandia	358,25	363,96
Cypr			Szwecja	339,89	329,41
Litwa	223,96	245,73	Wielka Brytania	409,32	405,11
Łotwa	307,66	303,08	Północna Irlandia	386,10	382,26

Tablica 6. Ceny wybranych kategorii i klas jakościowych bydła w państwach członkowskich UE.

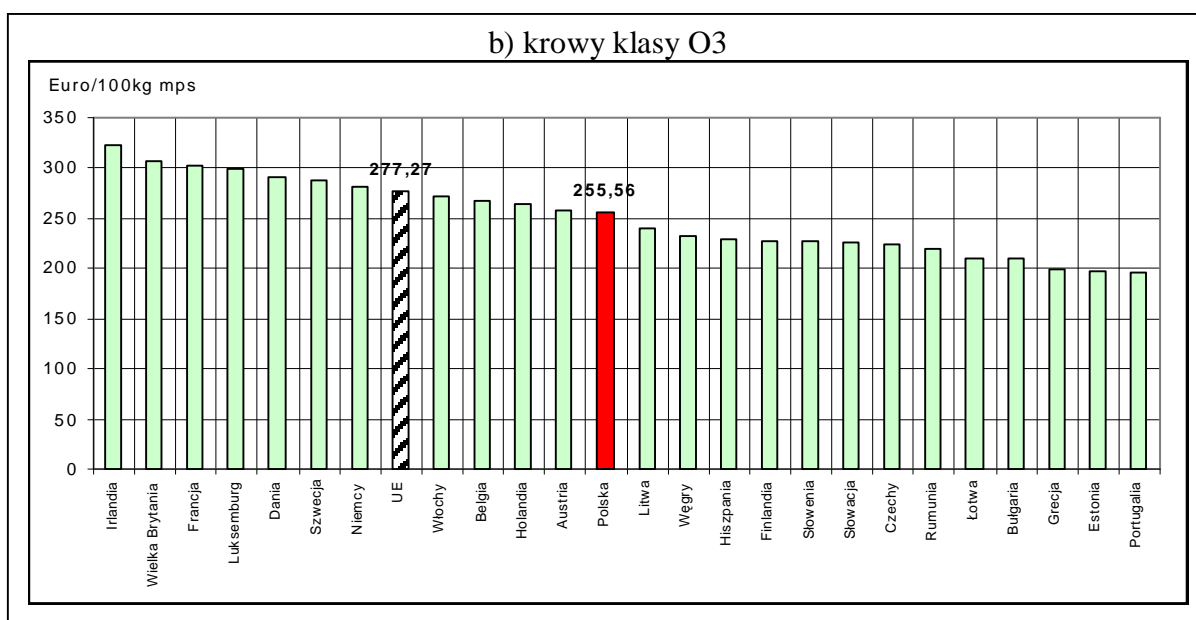
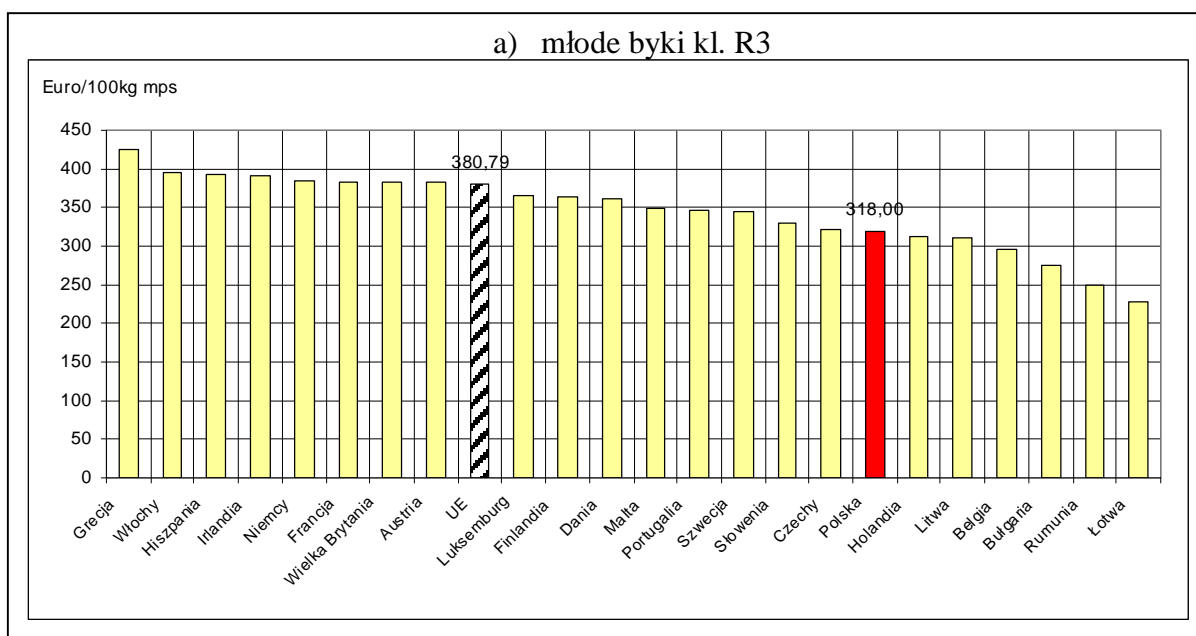
euro/100kg tusz schłodzonych						
Kraj	Byki do 2 lat R3		Krowy O3		Jalówki R3	
	51/11	50/11	51/11	50/11	51/11	50/11
Belgia	296,02	296,02	266,55	266,55	295,50	295,50
Bułgaria	273,99	270,99	209,24	201,30		
Czechy	320,70	321,12	225,00	227,50	260,22	260,63
Dania	360,66	364,40	290,44	286,38	342,37	345,03
Niemcy	383,52	383,52	281,52	281,52	340,68	340,68
Estonia			197,06	211,38	310,08	310,08
Grecja	424,79	422,49	199,28	197,18	400,66	400,66
Hiszpania	393,30	391,48	229,21	225,63	410,94	404,66
Francja	383,00	382,00	302,00	301,00	356,00	357,00
Irlandia	390,99	383,49	322,85	317,12	397,21	389,89
Włochy	394,86	394,86	271,52	271,52	415,37	415,37
Cypr						
Łotwa	227,35		210,23	211,42	198,25	214,95
Litwa	311,12	307,58	239,48	235,57	224,97	225,97
Luksemburg	365,93	359,95	299,59	300,27	349,37	350,35
Węgry			232,19	233,55	234,68	250,33
Malta	349,40	349,40				
Holandia	313,14	319,78	264,23	256,72	278,41	244,90

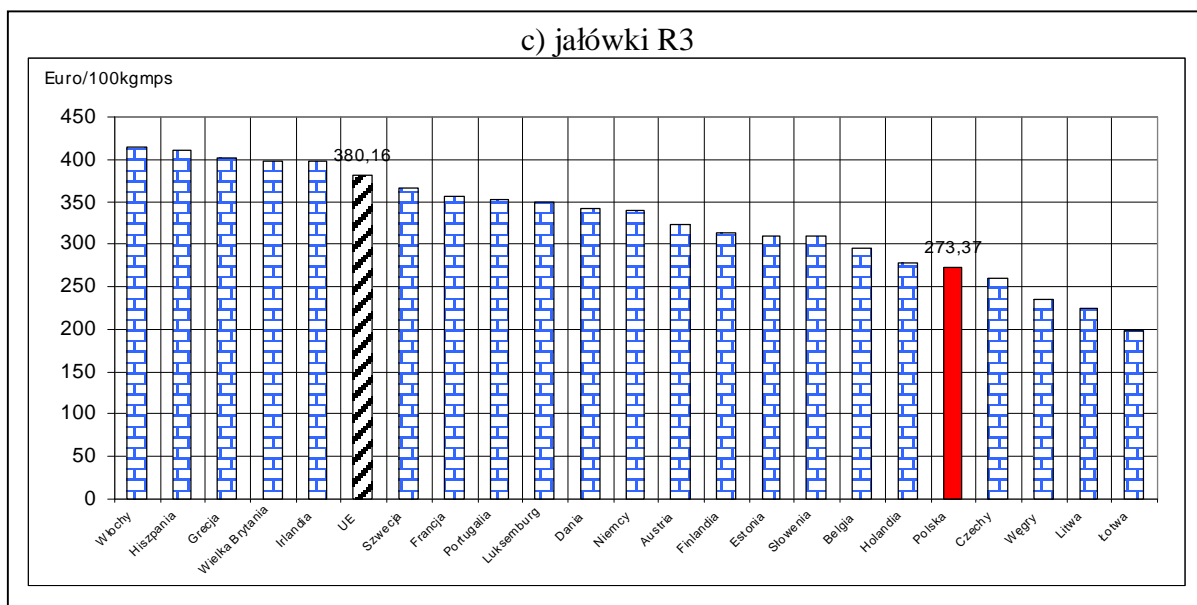
<sup>2</sup> Źródło: Biuletyn Komisji Europejskiej, ceny rynkowe wołowiny.

## Departament Rynków Rolnych

Austria	381,41	380,12	257,18	255,62	323,31	324,32
<b>Polska</b>	<b>318,00</b>	<b>313,09</b>	<b>255,56</b>	<b>248,30</b>	<b>273,37</b>	<b>271,65</b>
Portugalia	346,00	352,80	195,90	197,90	352,60	354,80
Rumunia	248,37	274,98	220,14	212,41		
Słowenia	329,55	336,09	226,80	228,31	309,05	314,54
Słowacja			226,12	199,45		
Finlandia	363,17	367,33	228,20	224,18	314,21	
Szwecja	344,84	336,44	288,66	282,74	365,86	341,19
Wielka Brytania	382,28	378,73	307,48	302,77	398,20	395,36
<b>UE</b>	<b>380,79</b>	<b>379,55</b>	<b>277,27</b>	<b>274,80</b>	<b>380,16</b>	<b>377,47</b>
<b>PL/UE w klasie [%]</b>	<b>83,5</b>	<b>82,5</b>	<b>92,2</b>	<b>90,4</b>	<b>71,9</b>	<b>72,0</b>
<b>PL/UE kateg. og. [%]</b>	<b>82,6</b>	81,4	<b>92,5</b>	90,2	<b>72,7</b>	72,2

Rys. 6 Graficzny obraz cen bydła w ubojniach w Unii Europejskiej w tygodniu 51/2011





### 1.3 Uboje bydła rzeźnego w Polsce

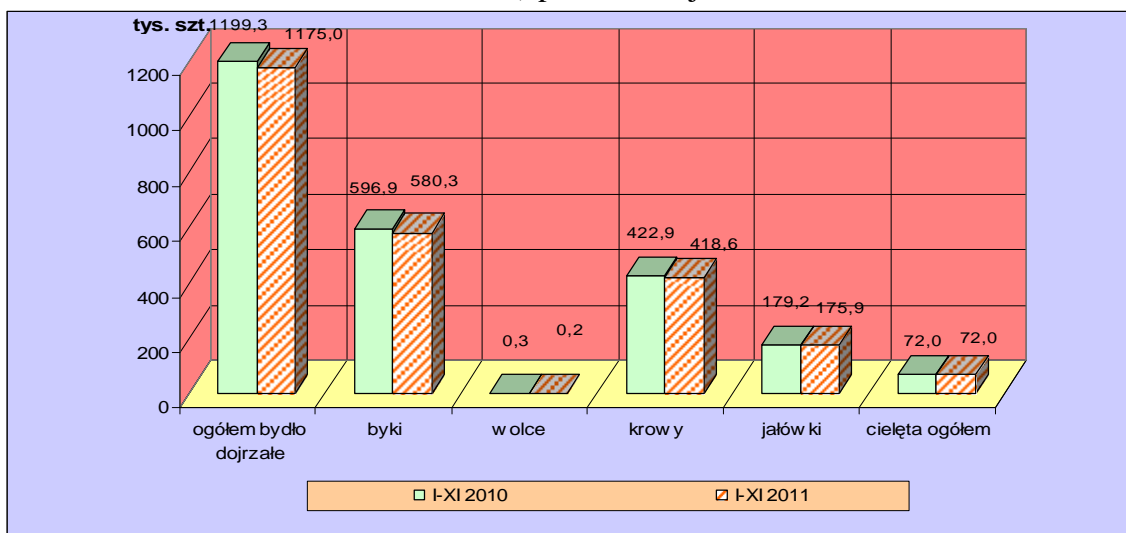
Tablica 7. Liczba ubojów przemysłowych bydła dojrzałego w Polsce w okresie I-XI 2011 i 2010 oraz roczna zmiana poziomu ubojów\*

Kategoria	I-XI 2010	I-XI 2011		Roczna zmiana ubojów [%]
	ubój [szt]	ubój [szt]	udział [%]	
<b>Bydło ogółem</b>	<b>1199333</b>	<b>1175015</b>	<b>100,0</b>	<b>-2,0</b>
w tym: byki	596945	580323	49,4	-2,8
wolce	269	156	0,0	-42,0
krowy	422937	418626	35,6	-1,0
jałówki	179182	175910	15,0	-1,8

\* źródło: wg danych GUS

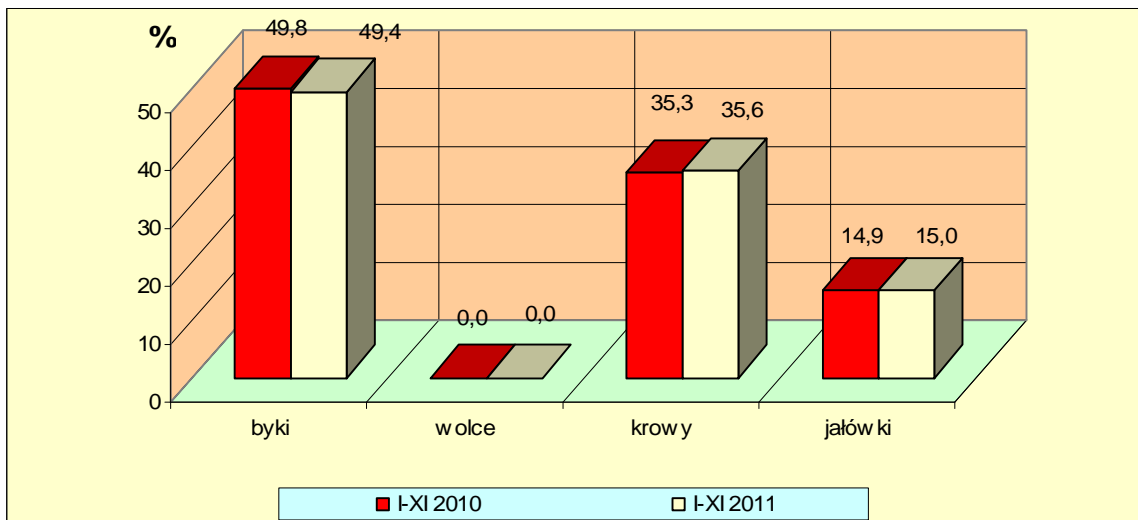
Rys. 8. Uboje bydła dojrzałego i cieląt w Polsce w okresie I-XI 2011 i 2010 wg kategorii\*

#### a) poziom ubojów



\* źródło: wg danych GUS

## b) struktura ubojów

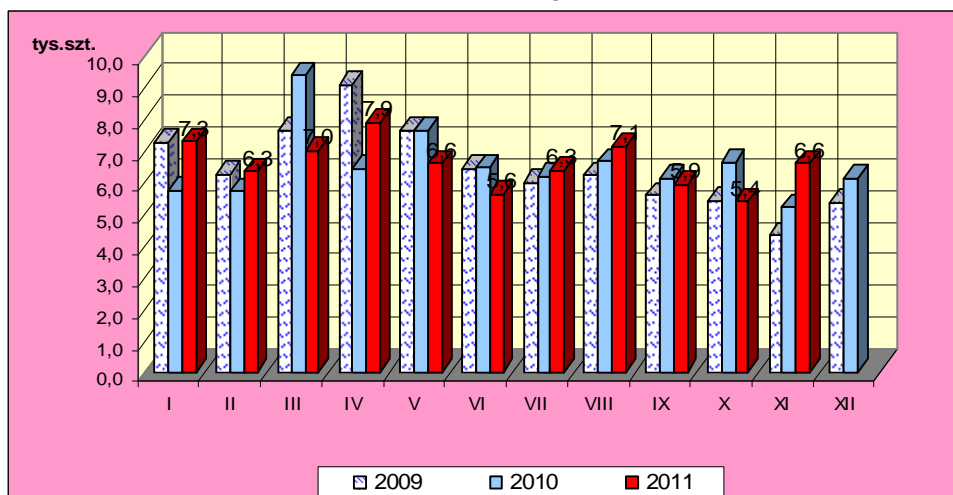


\* źródło – wg danych GUS

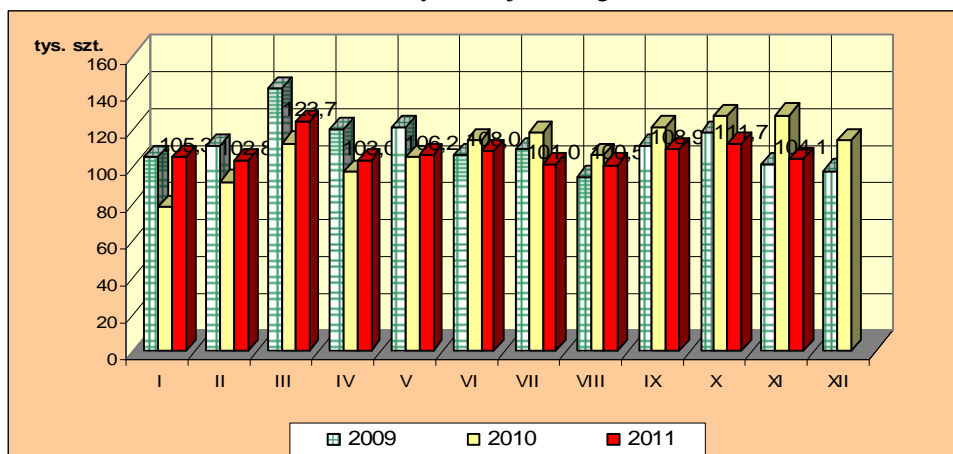
Rys.9. Miesięczny poziom ubojów bydła w Polsce w latach 2009-2011 wg miesięcy (wg danych GUS)

**Uwaga: Część tabelaryczna w wydaniu EXCEL.**

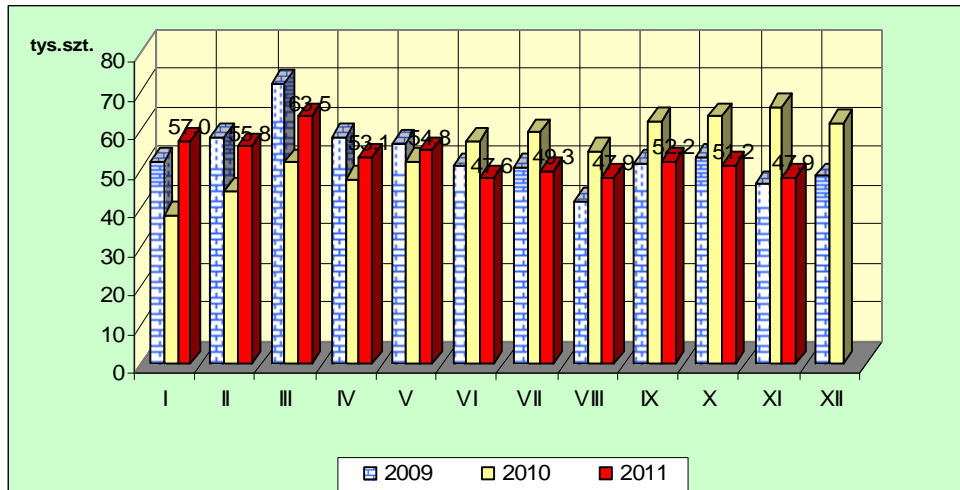
## a) cielęta ogółem



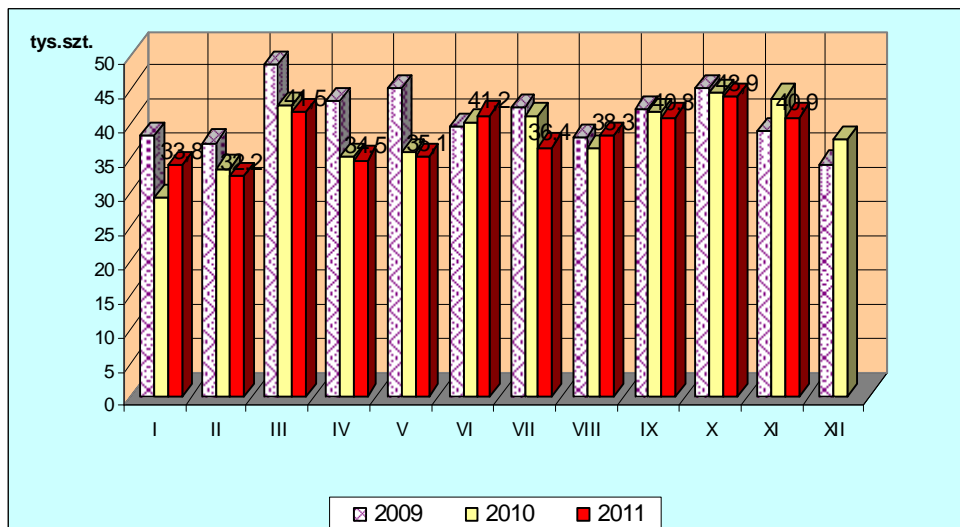
## b) bydło dojrzałe ogółem



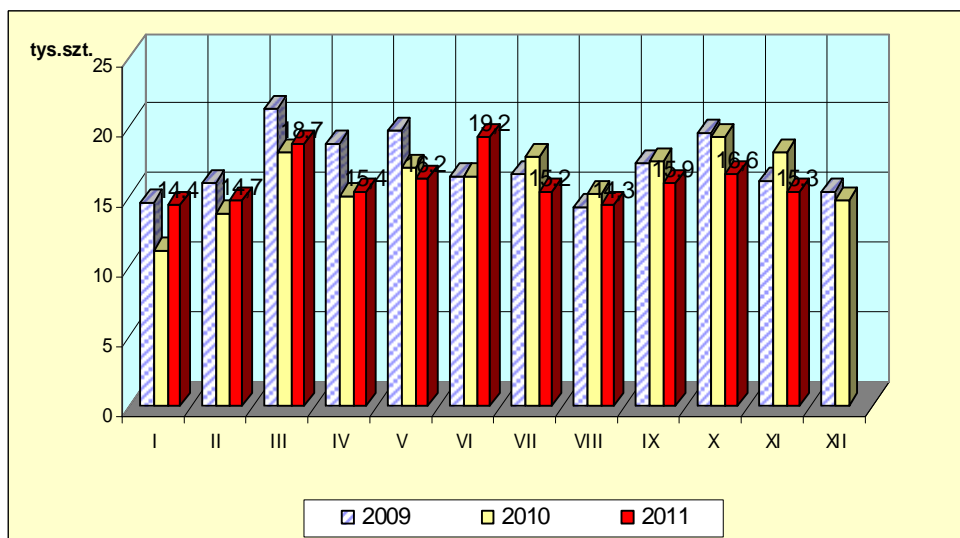
c) byki



d) krowy



e) jałówki





# Departament Rynków Rolnych

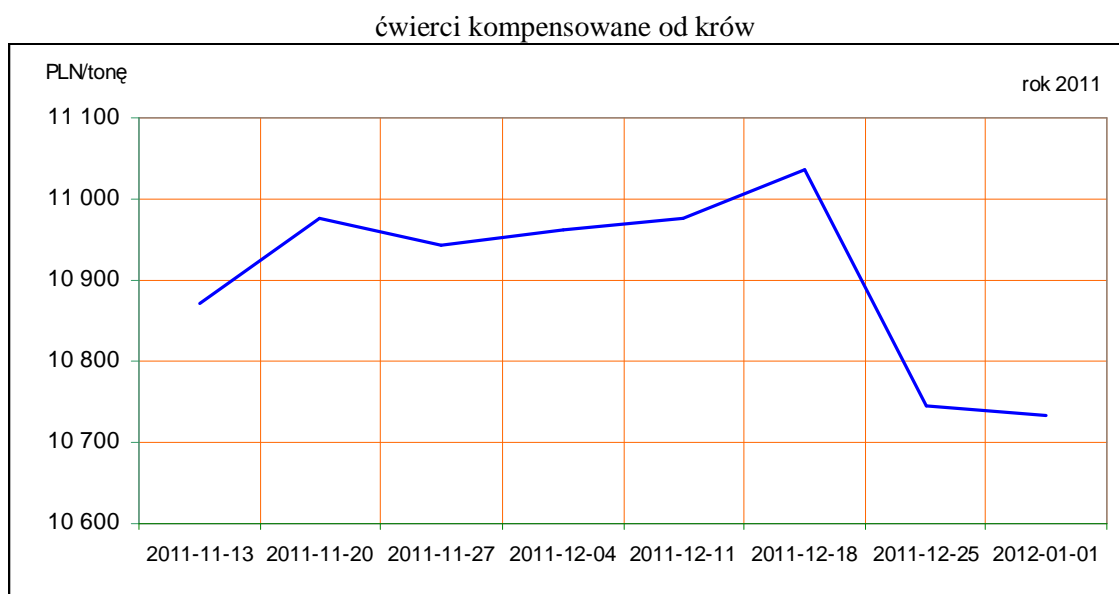
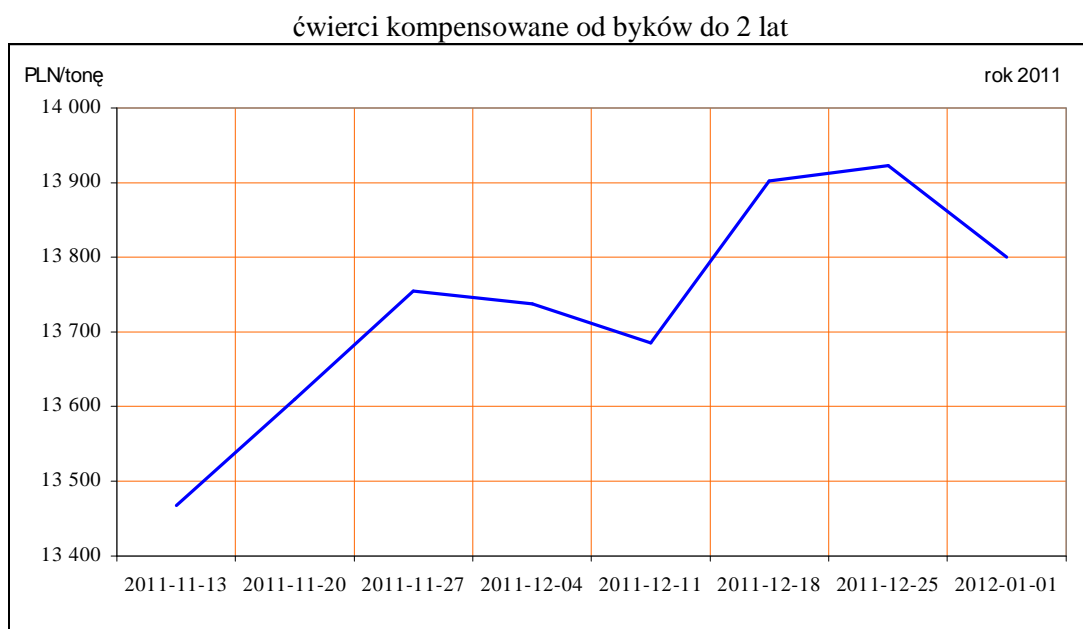
## 1. Ceny sprzedaży wołowiny w zakładach mięsnych

Tablica 10. Średnie ceny i struktura sprzedaży ćwierci wołowych w ubojniach bydła na rynek wewnętrzny dla Polski oraz wg makroregionów

TOWAR	CENA [zł/tona]			Struktura sprzedaży			Wielkość sprzedaży zmiana tyg. [%]**
	2012-01-01	2011-12-25	Zmiana tyg. [%]	2012-01-01	2011-12-25	Zmiana tyg. [%]	
<b>POLSKA</b>							
<b>Ćwierci od byków do 2 lat - OGÓLEM</b>	<b>13 816</b>	<b>14 005</b>	<b>-1,4</b>	<b>100,00</b>	<b>100,00</b>	<b>--</b>	<b>-61,08</b>
ćwierci przednie	13 185	12 045	9,5	0,60	0,79	-24,51	-70,62
ćwierci tylne	15 323	18 530	-17,3	1,20	2,13	-43,63	-78,06
ćwierci kompensowane	13 801	13 922	-0,9	98,20	97,08	1,16	-60,63
<b>Ćwierci od krów rzeźnych - OGÓLEM</b>	<b>10 732</b>	<b>10 746</b>	<b>-0,1</b>	<b>100,00</b>	<b>100,00</b>	<b>--</b>	<b>-52,78</b>
ćwierci przednie	--	--	--	0,00	0,00		
ćwierci tylne	--	--	--	0,00	0,00		
ćwierci kompensowane	10 732	10 746	-0,1	100,00	100,00	0,00	-52,78
<b>CENTRALNY</b>							
<b>Ćwierci od byków do 2 lat - OGÓLEM</b>	<b>13 983</b>	<b>14 097</b>	<b>-0,8</b>	<b>100,00</b>	<b>100,00</b>	<b>--</b>	<b>-53,71</b>
ćwierci przednie	13 185	13 190	0,0	1,40	0,89	57,59	-27,05
ćwierci tylne	14 890	15 513	-4,0	2,46	1,16	111,52	-2,09
ćwierci kompensowane	13 972	14 088	-0,8	96,13	97,95	-1,85	-54,57
<b>Ćwierci od krów rzeźnych - OGÓLEM</b>	<b>10 519</b>	<b>11 020</b>	<b>-4,5</b>	<b>100,00</b>	<b>100,00</b>	<b>--</b>	<b>-51,59</b>
ćwierci przednie	--	--	--	0,00	0,00		
ćwierci tylne	--	--	--	0,00	0,00		
ćwierci kompensowane	10 519	11 020	-4,5	100,00	100,00	0,00	-51,59
<b>PÓLUDNIOWY</b>							
<b>Ćwierci od byków do 2 lat - OGÓLEM</b>	<b>13 719</b>	<b>14 028,1</b>	<b>-2,2</b>	<b>100,00</b>	<b>100,00</b>	<b>--</b>	<b>-62,49</b>
ćwierci przednie	--	11 272	--	0,00	1,21	-100,00	-100,00
ćwierci tylne	18 213	19 261	-5,4	0,42	4,43	-90,54	-96,45
ćwierci kompensowane	13 700	13 818	-0,9	99,58	94,36	5,54	-60,41
<b>Ćwierci od krów rzeźnych - OGÓLEM</b>	<b>10 889</b>	<b>11 288</b>	<b>-3,5</b>	<b>100,00</b>	<b>100,00</b>	<b>--</b>	<b>-34,65</b>
ćwierci przednie	--	--	--	0,00	0,00		
ćwierci tylne	--	--	--	0,00	0,00		
ćwierci kompensowane	10 889	11 288	-3,5	100,00	100,00	0,00	-34,65
<b>PÓLNOCNY</b>							
<b>Ćwierci od byków do 2 lat - OGÓLEM</b>	<b>13 642</b>	<b>13 843</b>	<b>-1,5</b>	<b>100,00</b>	<b>100,00</b>	<b>--</b>	<b>-69,25</b>
ćwierci przednie	--	--	--	0,00	0,00		
ćwierci tylne	--	--	--	0,00	0,00		
ćwierci kompensowane	13 642	13 843	-1,5	100,00	100,00	0,00	-69,25
<b>Ćwierci od krów rzeźnych - OGÓLEM</b>	<b>10 623</b>	<b>10 045</b>	<b>5,8</b>	<b>100,00</b>	<b>100,00</b>	<b>--</b>	<b>-71,06</b>
ćwierci przednie	--	--	--	0,00	0,00		
ćwierci tylne	--	--	--	0,00	0,00		
ćwierci kompensowane	10 623	10 045	5,8	100,00	100,00	0,00	-71,06

\* - z uwagi na ustawowy obowiązek nieidentyfikacji danych, ceny nie podano.

Rys. 11. Średnie ceny sprzedaży ćwierci wołowych kompensowanych na rynku wewnętrznym.



Tablica 11. Średnie ceny sprzedaży elementów mięsa wołowego z przeznaczeniem na rynek wewnętrzny dla Polski oraz w makroregionach w okresie 26.12.2011r.-01.01.2012

Makroregion	Cena sprzedaży [zł/tonę]		Tygodniowa zmiana ceny [%]	
	rostbef z/k	udziec b/k	rostbef z/k	udziec b/k
<b>Ogółem kraj</b>	<b>22944</b>	<b>24870</b>	<b>3,5</b>	<b>-0,1</b>
Południowo-zachodni	23993	29282	2,8	3,0
Wielkopolski	27600	24529	-17,2	3,5
Północno-zachodni	23000	32054	21,3	9,0
Północno-wschodni	25014	27503	15,9	12,3

## Departament Rynków Rolnych

Mazowiecko-lódzki	19139	20765	-17,7	-3,5
Kujawski	22262	29479	17,1	-0,8
Wschodni-dolny	24688	27213	3,8	3,7
Południowo-środkowy	20341	22324	-5,5	-6,7

\*- z uwagi na ustawy o obowiązkach nieidentyfikacji danych, ceny nie podano., b.d. – brak danych

### 2. Ceny wołowiny na krajowych giełdach towarowych

Tablica 12. Ceny zawartych transakcji giełdowych na mięso wołowe

Towar	Parametry jakościowe	Data	Giełda	Cena (zł/t)	Ilość (t)	Lokalizacja	Pochodzenie przeznaczenie	Zmiana ceny w %
<b>MIĘSO WOŁOWE</b>								

**Objaśnienia:** lc. - loco, fr. - franco, mag. - magazyn sprzedającego, gr. - granica, imp. - import, skl. cel. - skład celny  
*Współpracujemy z następującymi giełdami towarowymi:*

1. Giełda Paliwowo-Rolna „Rol-Petrol” w Łodzi („Rol-Petrol”-Łódź) tel. (042) 636-87-38, 636-60-94; 2. Warszawska Giełda Towarowa S.A. (WGT-Warszawa) tel. (022) 670-17-64, fax. 670-13-68.

### 3. Ceny bydła<sup>3</sup> na targowiskach

Tablica 13. Średnie krajowe ceny bydła uzyskane w transakcjach targowiskowych\*

Kategoria informacji	Tydzień**		Zmiana tygodniowa w %
	01.01.12	25.12.11	
<b><u>cielęta 60-100 kg</u></b>			
cena min. w zł/kg	9,50	8,00	18,8
cena max. w zł/kg	15,00	17,50	-14,3
<b><i>cena średnia w zł/kg</i></b>	<b><i>11,58</i></b>	<b><i>12,12</i></b>	<b><i>-4,5</i></b>
szacunkowa podaż w szt	154	246	-37,4
szacunkowa sprzedaż w szt	105	191	-45,0
wsk. warunków atmosferycznych *	2,67	2,40	
<b><u>młode bydło opasowe</u></b>			
cena min. w zł/kg	4,00	4,80	-16,7
cena max. w zł/kg	7,00	7,80	-10,3
<b><i>cena średnia w zł/kg</i></b>	<b><i>5,43</i></b>	<b><i>6,69</i></b>	<b><i>-18,8</i></b>
szacunkowa podaż w szt	334	215	55,3
szacunkowa sprzedaż w szt	166	126	31,7
wsk. warunków atmosferycznych *	2,50	2,57	
<b><u>krowy wybrakowane</u></b>			
cena min. w zł/kg	3,80	3,80	0,0
cena max. w zł/kg	4,50	4,60	-2,2
<b><i>cena średnia w zł/kg</i></b>	<b><i>4,15</i></b>	<b><i>4,27</i></b>	<b><i>-2,8</i></b>
szacunkowa podaż w szt	264	392	-32,7
szacunkowa sprzedaż w szt	202	260	-22,3
wsk. warunków atmosferycznych *	3,00	2,50	

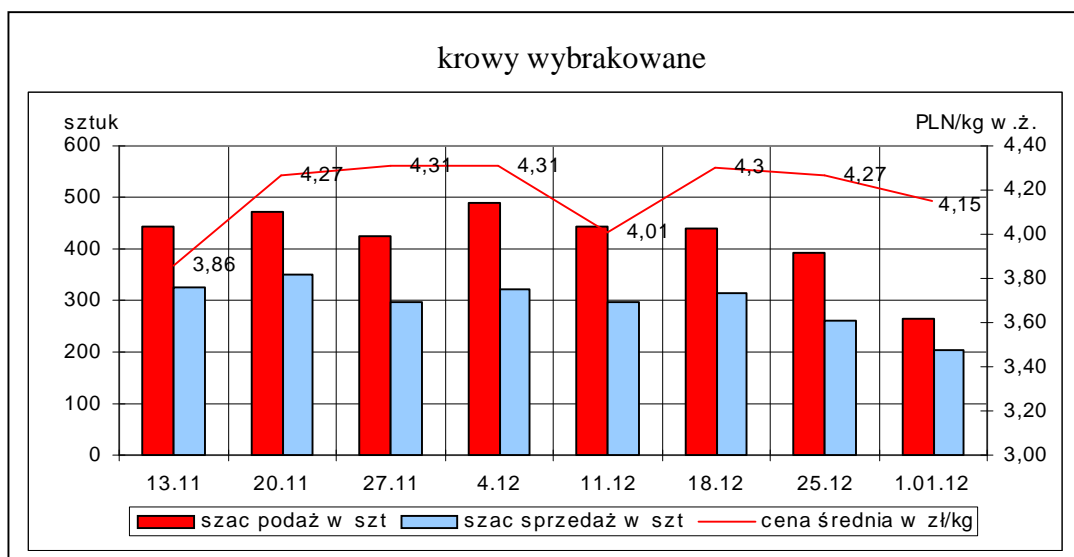
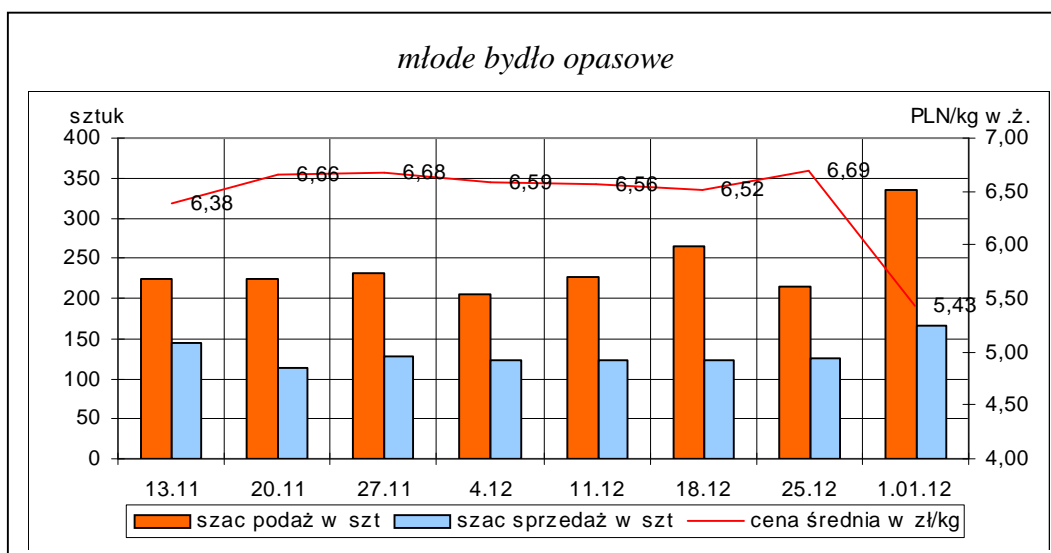
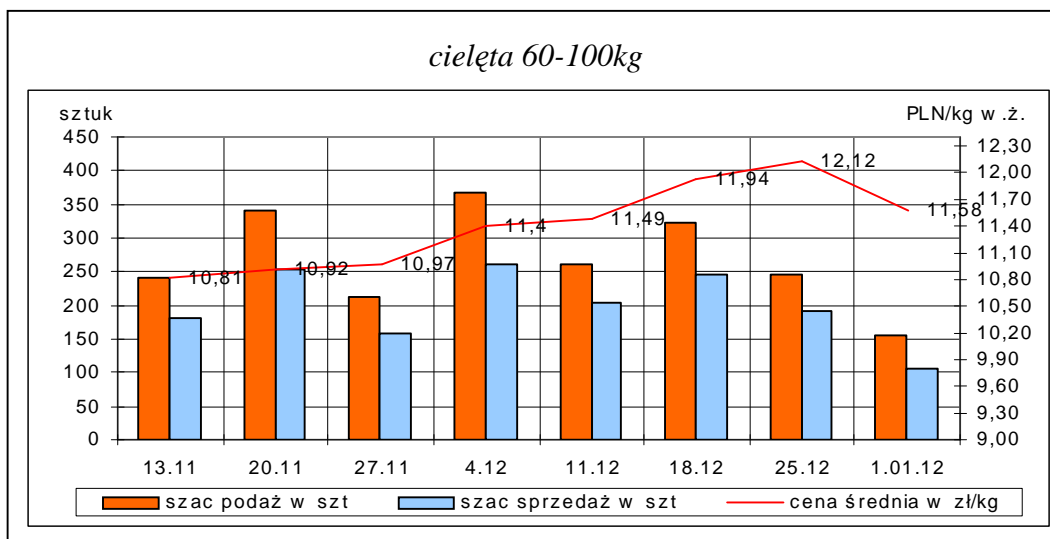
\*- wsk. war. atmosferycznych zawiera się między liczbą 1 a 3 i jest średnią arytmetyczną z zanotowanych na targowiskach w dniu badań, jednego z trzech stopni pogody: 1-zła, 2-przeciętna i 3-dobra.

\*\*-ostatni dzień badanego tygodnia,

**Uwaga!** Tablice zawierające dane z cenami i obrotami bydła w handlu targowiskowym wg województw oraz dla każdego targowiska zawarte są w wydaniu EXCEL-owskim biuletynu.

<sup>3</sup> - dla kategorii bydła występującego w cyklu produkcyjnym żywca wołowego

Rys. 12. Ceny bydła w handlu targowiskowym oraz poziom sprzedaży w roku 2011



## Metodyka badań targowiskowych

Notowania cen bydła na targowiskach realizowane są w 13 województwach w kraju (oprócz <sup>4</sup>: lubuskiego, opolskiego i zachodnio-pomorskiego) na maksymalnie 90 reprezentatywnych targowiskach.

Pod pojęciem targowisko rozumiany jest zorganizowany rynek lokalny, którego dominującymi uczestnikami są okoliczni producenci rolni.

Prezentowane ceny są cenami średnimi arytmetycznymi obliczonymi z odnotowanej liczby zawartych transakcji, tylko dla bydła w określonym wieku i przedziale wagowym:

1. cielęta do chowu lub na rzeź o wadze 60 – 100 kg, zarówno buhajki jak i jałówki,
2. młode bydło opasowe do 1 roku o wadze 200 – 300 kg,
3. krowy wybrakowane po selekcji i starsze powyżej 6 lat

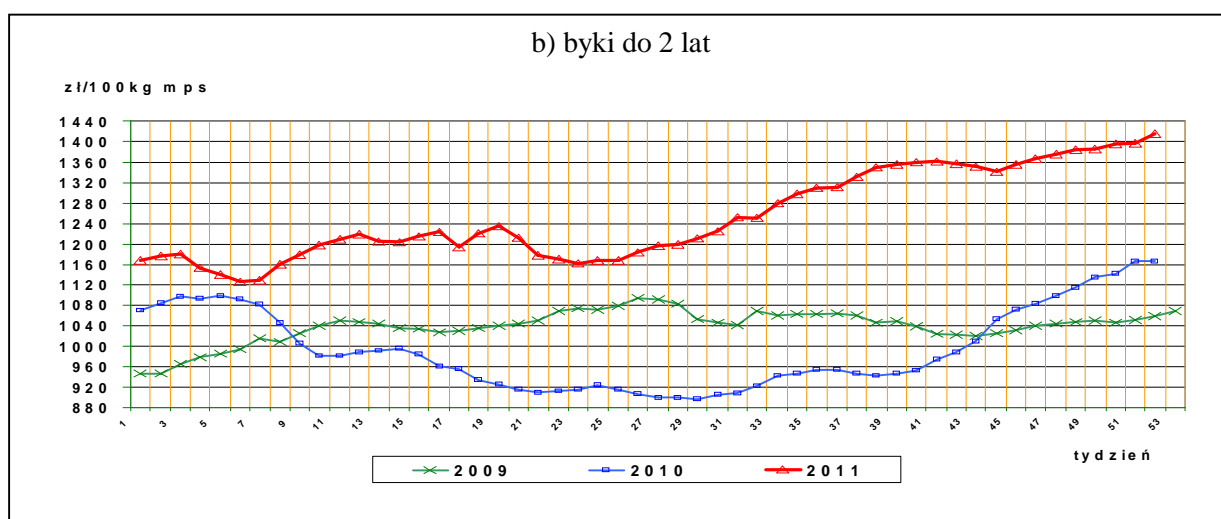
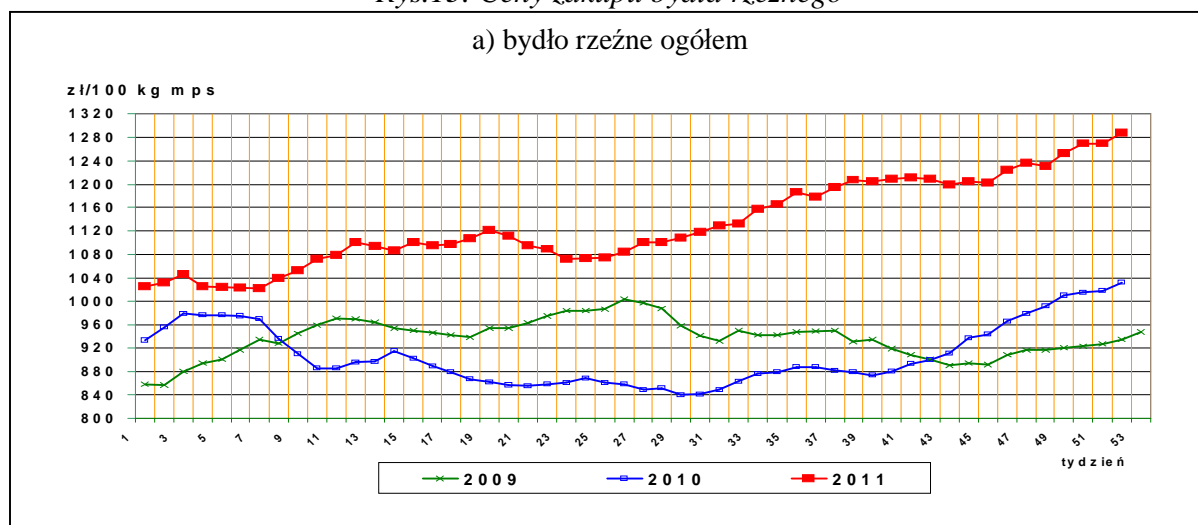
Zestawienie cen dotyczy ostatniego tygodnia, natomiast na poszczególnych targowiskach badania cen dokonywane są raz w tygodniu, raz na dwa tygodnie lub raz w miesiącu (w zwyczajowo przyjęty dzień targowy lub w jeden z kilku dni targowych).

Obroty na większości tych rynków mają charakter lokalny. Ceny notowane są już nawet przy pojedynczej transakcji każdej z w/w kategorii bydła.

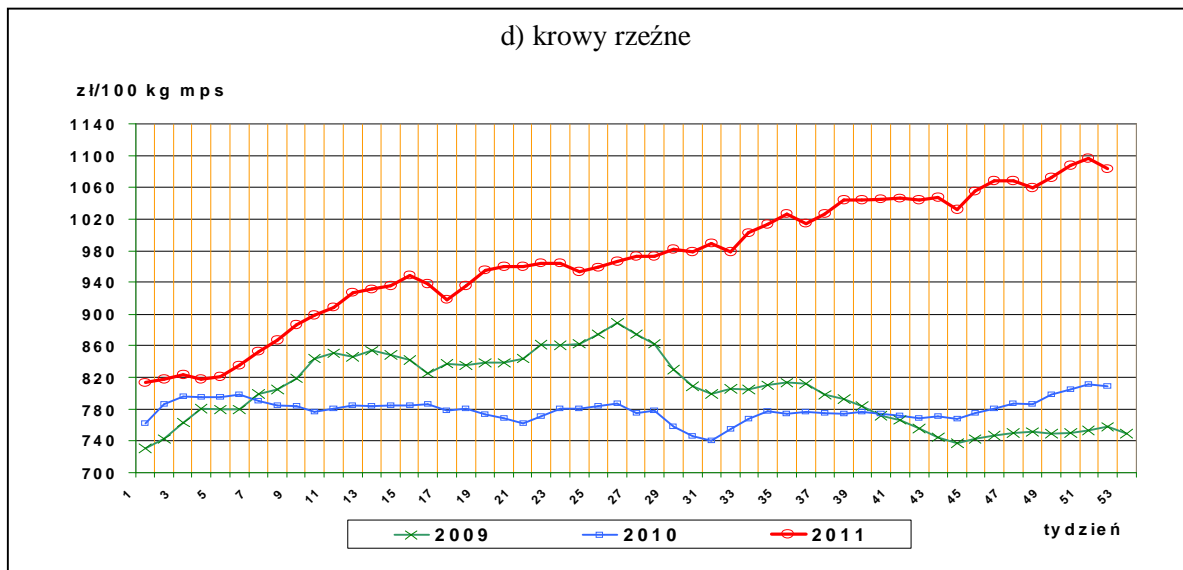
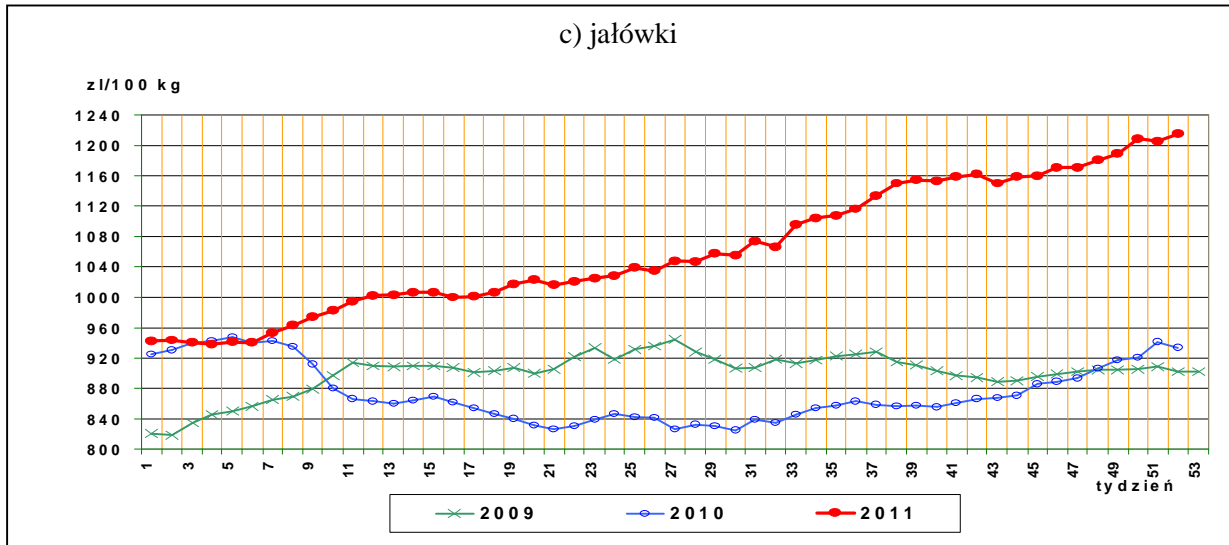
Notowań cen dokonują pracownicy Ośrodków Doradztwa Rolniczego

### III. Graficzna prezentacja cen w roku 2011 na tle lat 2010 i 2009

Rys.13. Ceny zakupu bydła rzeźnego



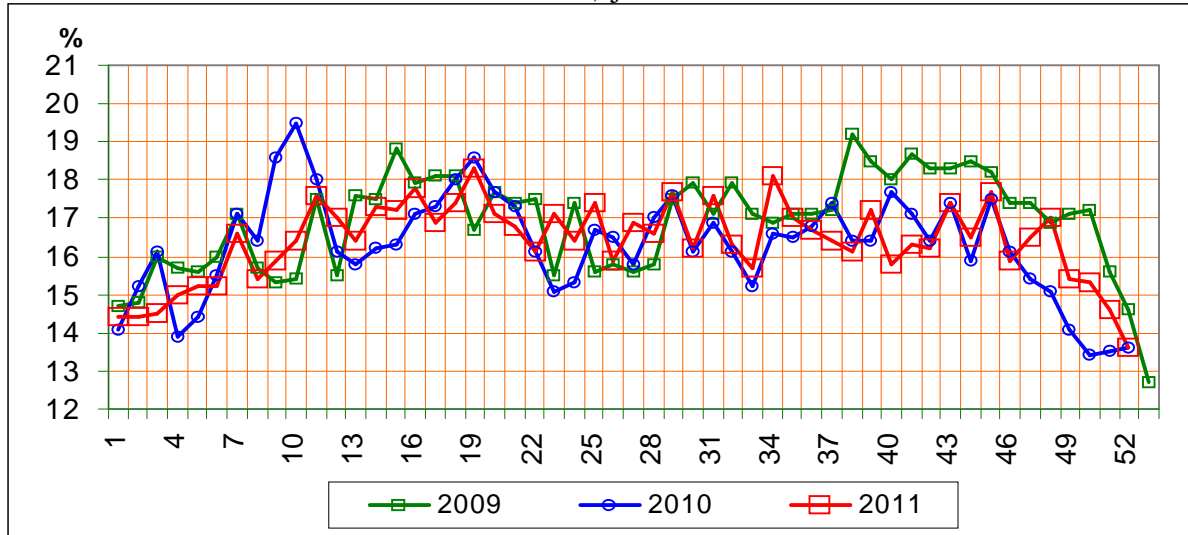
<sup>4</sup> w w/w województwach bydło w handlu targowiskowym nie występuje bądź ma charakter incydentalny



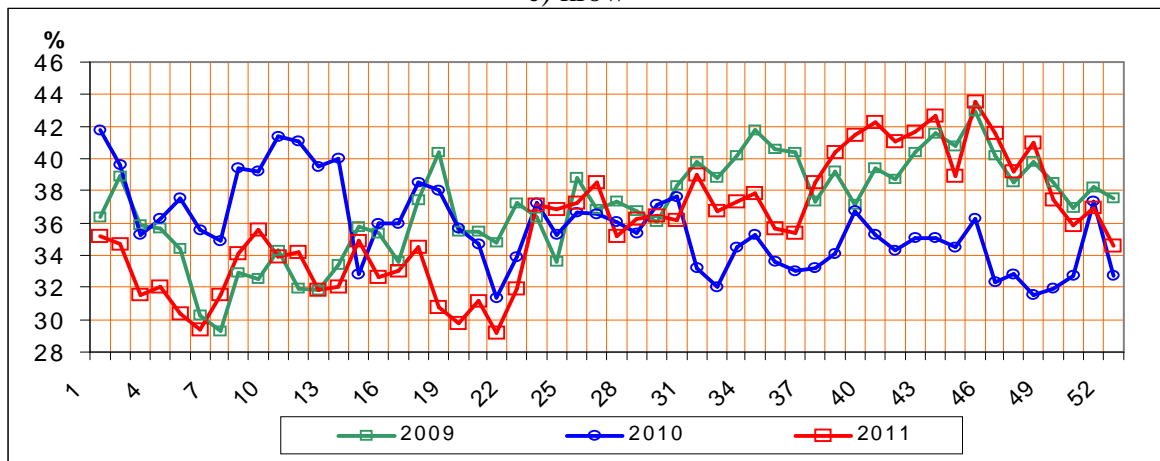
Rys.14. Struktura uboju bydła rzeźnego w Polsce



b) jałówek

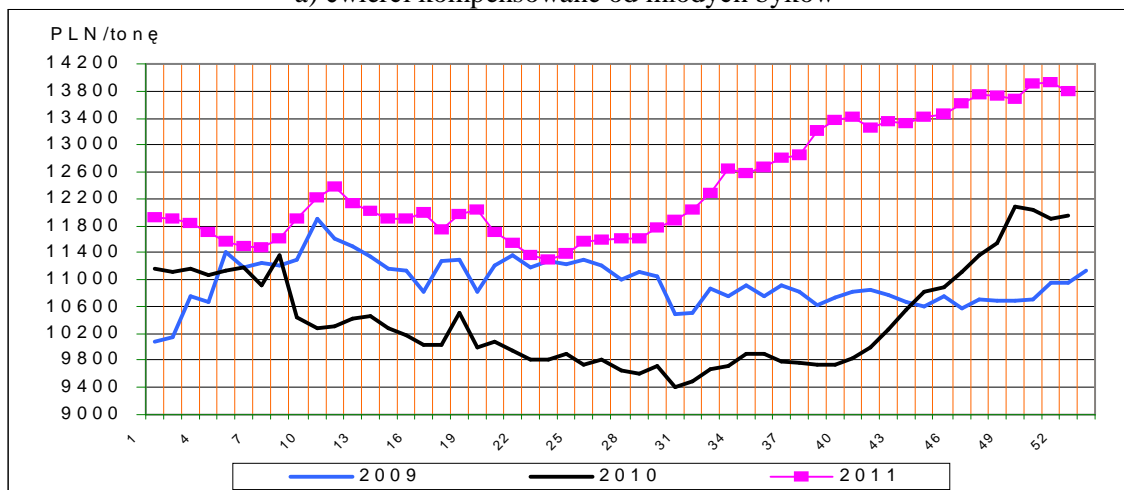


c) krów



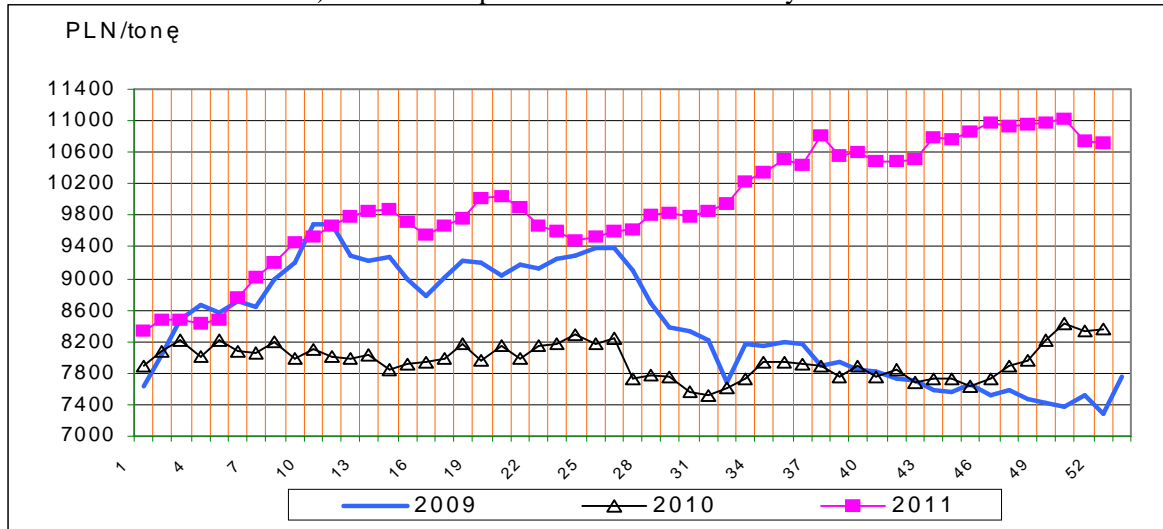
Rys.15. Ceny sprzedaży ćwierci wołowych w zakładach mięsnych

a) ćwierci kompensowane od młodych byków



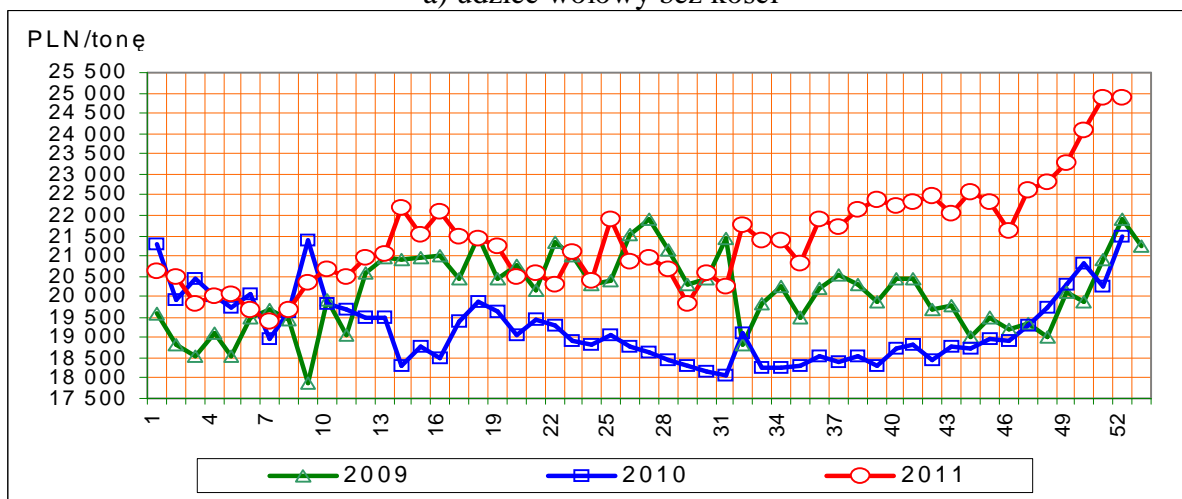
# Departament Rynków Rolnych

## b) ćwierci kompensowane od krów rzeźnych

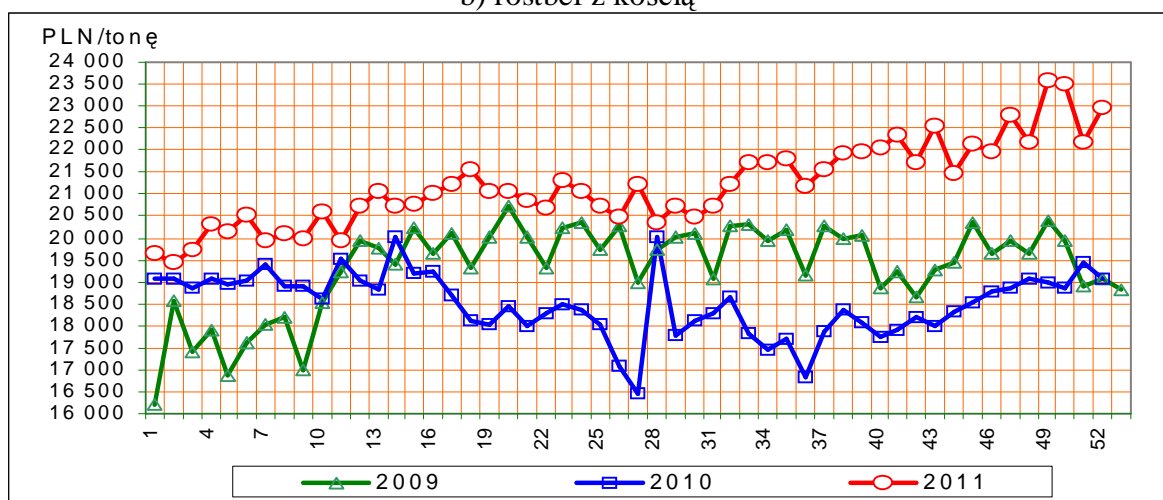


Rys.16. Ceny sprzedaży elementów wołowiny

## a) udziec wołowy bez kości

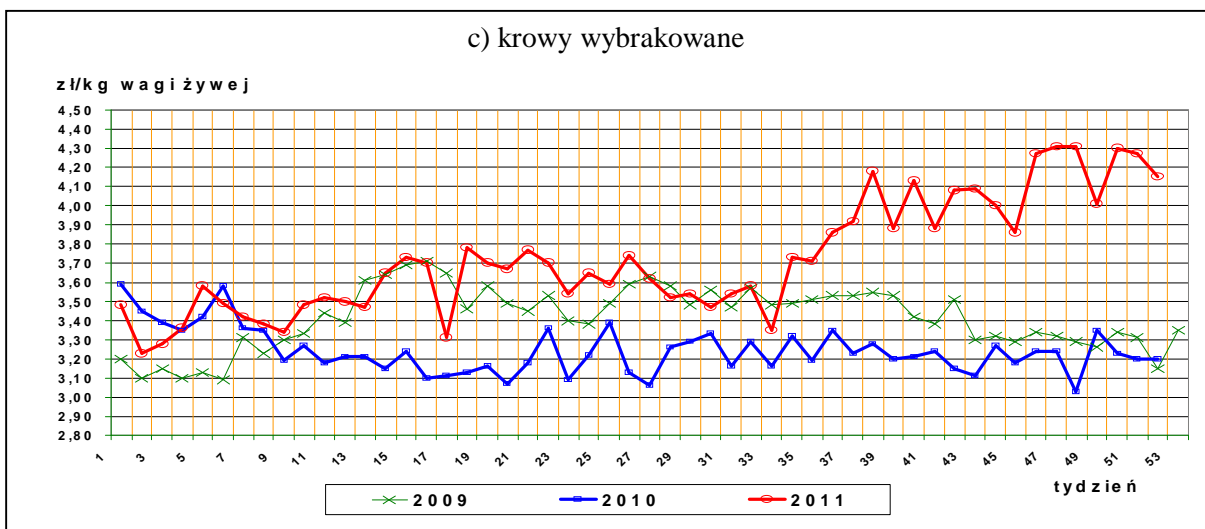
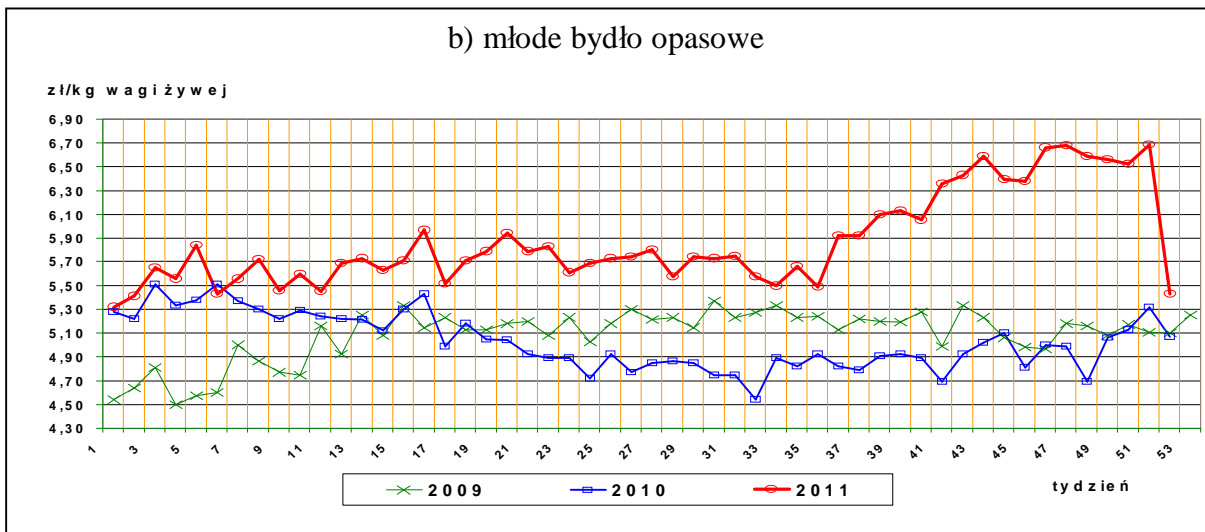
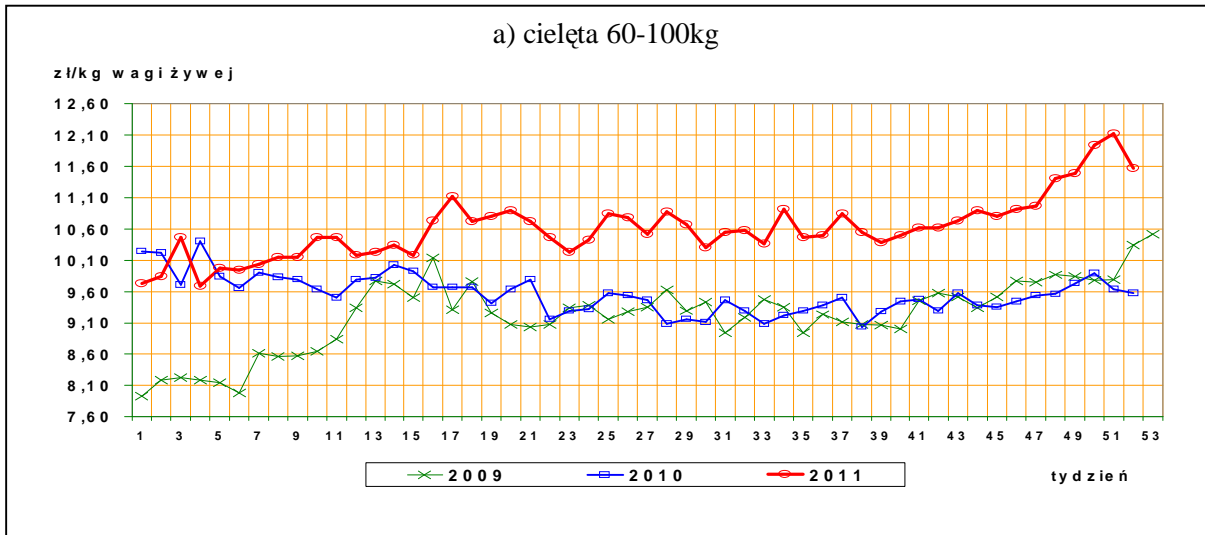


## b) rostbef z kością





Rys17. Ceny bydła na targowiskach



# Departament Rynków Rolnych

## IV. Analiza handlu zagranicznego wołowiną

Informacje dotyczące zasad i procedur handlu zagranicznego na rynku wołowiny i cielęciny można odnaleźć na stronie internetowej Agencji Rynku Rolnego, pod adresem:

[http://www.arr.gov.pl/index.php?option=com\\_content&view=article&id=41&Itemid=46](http://www.arr.gov.pl/index.php?option=com_content&view=article&id=41&Itemid=46)

### 1. Dopłaty eksportowe Unii Europejskiej do wołowiny\*

Tablica 14. Dopłaty eksportowe Unii Europejskiej do wołowiny i żywca wołowego (poziom subsydiów obowiązujący od 2 września 2011 roku, wg rozporządzenia Komisji Europejskiej (WE) Nr 945/2011.

*Euro/100kg*

Kategoria mięsa	Kod produktu	Kierunek eksportu	
		Kraje przeznaczenia**	Kraje przeznaczenia***
<i>Mięso świeże lub chłodzone</i>			
tusze ze zw. płci męskiej	0201 10 00 9130	24,40	14,40
ćwiartki przednie ze zw. płci męskiej	0201 20 30 9110	18,30	10,80
ćwiartki zadnie ze zw. płci męskiej	0201 20 50 9110	30,50	17,90
Mięso drobne świeże o zaw. pow.78% mięsa	0201 30 00 9060	11,30	3,80
Mięso drobne mrożone o zaw. pow. 78% mięsa	0202 30 90 9200	11,30	3,80

*Euro/100kg*

Kategoria bydła	Kod produktu	Kierunek eksportu
<i>Bydło hodowlane czystej rasy</i>		
jałówki od 250 kg do 30 miesięcy	0102 10 10 9140	12,90 Euro do wszystkich miejsc przeznaczenia (państw trzecie, inne terytoria, zaopatrzenie i miejsce przeznaczenia uważane za wywóz ze Wspólnoty)
Krowy od 250 kg do 30 miesięcy	0102 10 30 9140	

\*- źródło : FAMMU/FAPA

\*\*\*) Turcja, Ukraina, Białoruś, Mołdowa, Rosja, Gruzja, Armenia, Azerbejdżan, Kazachstan, Turkmenia, Uzbekistan, Tadżykistan, Kirgizja, Maroko, Algieria, Tunezja, Libia, Liban, Syria, Irak, Iran, Izrael, Zachodni Brzeg Jordanu/Strefa Gazy, Jordania, Arabia Saudyjska, Kuwejt, Bahrajn, Katar, Zjednoczone Emiraty Arabskie, Oman, Jemen, Pakistan, Sri Lanka, Myanmar (Birma), Tajlandia, Wietnam, Indonezja, Filipiny, Chiny, Korea Północna, Hongkong, Sudan, Mauretania, Mali, Burkina Faso, Niger, Czad, Republika Zielonego Przylądka, Senegal, Gambia, Gwinea Bissau, Gwinea, Sierra Leone, Liberia, Wybrzeże Kości Słoniowej, Ghana, Togo, Benin, Nigeria, Kamerun, Republika Środkowoafrykańska, Gwinea Równikowa, Wyspy Świętego Tomasza i Książęca, Gabon, Kongo, Kongo (Republika Demokratyczna), Ruanda, Burundi, Wyspa Świętej Heleny z przyległościami, Angola, Etiopia, Erytrea, Dżibuti, Somalia, Uganda, Tanzania, Seszele z przyległościami, Brytyjskie Terytorium Oceanu Indyjskiego, Mozambik, Mauritius, Komory, Majotta, Zambia, Malawi, Republika Południowej Afryki, Lesotho i Egipt.

\*\*\*\*) Albania, Chorwacja, Bośnia i Hercegowina, Serbia, Kosowo, Czarnogóra, Była Jugosłowiańska Republika Macedonii.

## Departament Rynków Rolnych

Tablica 15. Polski handel zagraniczny końmi oraz mięsem końskim, bydłem żywym oraz mięsem wołowym w okresie I-X 2011r. *(dane tymczasowe, mogą ulec zmianie)*

a) eksport/ wywóz

CN	Nazwa towaru	EKSPORT/WYWÓZ			
		Wartość [tys. EUR]		Wolumen [tony]	
		I-X 2010r.	I-X 2011r.	I-X 2010r.	I-X 2011r.
0101	Konie żywe	19 357	18 752	10 567	9 105
0102	Bydło żywe	89 325	87 343	38 025	34 953
0201	Mięso wołowe świeże lub chłodzone	490 799	583 357	186 104	192 053
0202	Mięso wołowe mrożone	85 400	103 510	33 721	33 692
0205	Mięso końskie	26 721	27 955	10 137	10 562

b) import

CN	Nazwa towaru	IMPORT/PRZYWÓZ			
		Wartość [tys. EUR]		Wolumen [tony]	
		I-X 2010r.	I-X 2011r.	I-X 2010r.	I-X 2011r.
0101	Konie żywe	1 189	1 232	537	724
0102	Bydło żywe	12 465	15 653	5 938	7 083
0201	Mięso wołowe świeże lub chłodzone	20 075	21 532	6 894	6 612
0202	Mięso wołowe mrożone	10 623	11 475	4 384	4 323
0205	Mięso końskie	94	95	48	53

c) saldo

CN	Nazwa towaru	SALDO	
		Wartość [tys. EUR]	
		I-X 2010r.	I-X 2011r.
0101	Konie żywe	18 168	17 520
0102	Bydło żywe	76 860	71 691
0201	Mięso wołowe świeże lub chłodzone	470 725	561 825
0202	Mięso wołowe mrożone	74 777	92 034
0205	Mięso końskie	26 626	27 861

Tablica 16. Kierunki, wolumen oraz **ceny eksportu/wywozu** bydła żywego oraz wołowiny z Polski w okresie I-X 2011r. *(dane wstępne)*.

a) bydło żywe ogółem (CN 0102)

Kraj	Wartość [tys. EUR]	Wolumen [szt.]	EUR/kg
Niderlandy	22 085	119 737	2,98
Włochy	27 791	91 854	2,84
Chorwacja	8 499	25 574	2,47
Hiszpania	4 544	24 106	2,48
Bośnia i Hercegowina	3 577	15 680	2,34
Litwa	9 809	13 541	1,47

## Departament Rynków Rolnych

Belgia	1 690	8 966	3,18
Grecja	4 085	4 266	2,17
Węgry	1 008	1 211	2,09
Rosja	1 897	1 035	3,44
Uzbekistan	1 006	665	3,22
Słowenia	554	475	2,91
Niemcy	404	447	2,06
Turcja	167	273	3,08
Rumunia	94	164	2,09
Słowacja	68	131	2,75
Republika Czeska	33	34	1,96
Ukraina	35	23	3,51
<b>OGÓLEM</b>	<b>87 343</b>	<b>308 182</b>	<b>2,50</b>

### b) bydło żywe do 80kg - cielęta (CN 01029005)

Kraj	Wartość [tys. EUR]	Wolumen [szt.]	EUR/kg
Niderlandy	21 500	118 521	3,03
Włochy	17 923	72 594	3,45
Hiszpania	4 342	23 306	2,48
Belgia	1 690	8 966	3,18
Bośnia i Hercegowina	1 055	5 801	2,36
Chorwacja	263	1 740	2,65
Litwa	213	1 243	2,87
Grecja	0,2	2	1,13
<b>OGÓLEM</b>	<b>46986</b>	<b>232 173</b>	<b>3,09</b>

### c) mięso wołowe świeże, chłodzone (CN 0201)

Kraj	Wartość [tys. EUR]	Wolumen [ton]	EUR/kg
Turcja	161 298	55 824	2,89
Włochy	107 717	32 736	3,29
Niderlandy	79 086	30 632	2,58
Niemcy	79 623	27 806	2,86
Hiszpania	42 267	13 119	3,22
Francja	18 179	4 676	3,89
Republika Czeska	16 515	3 939	4,19
Słowacja	10 269	3 338	3,08
Rosja	7 373	3 060	2,41
Dania	9 651	2 880	3,35
Izrael	8 850	2 188	4,05
Macedonia	4 855	1 843	2,63
Austria	5 561	1 810	3,07
Wielka Brytania	5 256	950	5,53
Węgry	3 000	822	3,65
Grecja	2 613	810	3,23
Szwecja	3 257	716	4,55
Belgia	2 140	520	4,12

## Departament Rynków Rolnych

Uzbekistan	1 905	490	3,89
Kosowo	1 303	481	2,71
Egipt	1 382	481	2,87
Finlandia	2 909	466	6,24
Litwa	962	324	2,97
Rumunia	994	323	3,08
Łotwa	897	252	3,57
Estonia	829	238	3,48
Chorwacja	633	227	2,78
Irlandia	1 353	214	6,31
Bułgaria	472	205	2,30
Portugalia	705	182	3,87
Iran	600	172	3,50
Bośnia i Hercegowina	374	142	2,63
Słowenia	126	40	3,13
Kazachstan	114	36	3,19
Angola	35	23	1,52
Cypr	56	21	2,71
Hongkong	25	19	1,37
Malta	60	13	4,61
Norwegia	4	0,3	13,85
Antarktyda	0,6	0,1	7,05
<b>OGÓLEM</b>	<b>583 357</b>	<b>192 053</b>	<b>3,04</b>

### d) mięso wołowe mrożone (CN 0202)

Kraj	Wartość [tys. EUR]	Wolumen [ton]	EUR/kg
Włochy	13 513	4 064	3,32
Rosja	9 328	3 753	2,49
Niemcy	8 653	2 919	2,96
Kazachstan	7 672	2 884	2,66
Szwecja	9 339	2 147	4,35
Bułgaria	4 025	1 662	2,42
Niderlandy	3 400	1 398	2,43
Izrael	6 437	1 377	4,67
Francja	4 276	1 338	3,20
Uzbekistan	4 607	1 201	3,83
Dania	4 257	1 142	3,73
Wielka Brytania	3 646	1 119	3,26
Grecja	3 532	931	3,79
Litwa	1 727	731	2,36
Austria	2 076	687	3,02
Hiszpania	1 624	652	2,49
Węgry	1 156	591	1,96
Estonia	1 502	583	2,58
Majotta	997	461	2,16
Belgia	1 085	403	2,69
Republika Czeska	1 370	362	3,78
Rumunia	887	361	2,46
Słowacja	979	345	2,84

## Departament Rynków Rolnych

Malta	1 204	333	3,62
Cypr	1 041	307	3,39
Macedonia	657	259	2,54
Bośnia i Hercegowina	498	251	1,98
Iran	530	159	3,34
Egipt	425	152	2,79
Łotwa	356	148	2,40
Chorwacja	344	124	2,78
Finlandia	595	120	4,97
Wybrzeże Kości Słoniowej	43	97	0,45
Irlandia	280	89	3,15
Turcja	581	80	7,23
Ghana	26	73	0,35
Tadżykistan	185	72	2,58
Kosowo	71	48	1,46
Zambia	22	46	0,48
Armenia	61	40	1,52
Słowenia	194	39	4,98
Komory	48	23	2,07
Angola	29	23	1,25
Liberia	19	23	0,85
Hongkong	20	22	0,90
Portugalia	43	15	2,88
Bermudy	24	9	2,54
Antyle Niderlandzkie	18	8	2,27
Norwegia	0,4	0,04	10,81
<b>OGÓŁEM</b>	<b>103 510</b>	<b>33 692</b>	<b>3,07</b>

Tablica 17. Kierunki, wolumen oraz **ceny importu/przywozu** bydła żywego oraz wołowiny do Polski w okresie I-X 2011r. (dane wstępne).

a) bydło żywe ogółem (CN 0102)

<b>Kraj</b>	<b>Wartość [tys. EUR]</b>	<b>Wolumen [szt.]</b>	<b>EUR/szt</b>
Litwa	1 201	5 830	206
Niemcy	7 350	4 987	1 474
Słowacja	2 125	3 938	540
Republika Czeska	1 708	1 500	1 138
Niderlandy	1 512	1 078	1 403
Belgia	787	577	1 365
Rumunia	184	569	324
Dania	437	308	1 420
Estonia	103	156	661
Francja	191	106	1 799
Węgry	55	36	1 530
<b>OGÓŁEM</b>	<b>15 653</b>	<b>19 085</b>	<b>820</b>

b) bydło żywe do 80kg (cielęta) CN 01029005)

## Departament Rynków Rolnych

Kraj	Wartość [tys. EUR]	Wolumen [szt.]	EUR/szt
Litwa	11 345	5 571	204
Rumunia	866	258	336
Niemcy	650	214	304
Niderlandy	2	1	204
<b>OGÓLEM</b>	<b>12 863</b>	<b>6 044</b>	<b>213</b>

### c) mięso wołowe świeże, chłodzone (CN 0201)

Kraj	Wartość [tys. EUR]	Wolumen [ton]	EUR/kg
Irlandia	10 012	2 487	4,03
Republika Czeska	3 429	1 219	2,81
Słowacja	1 775	885	2,00
Niemcy	2 243	766	2,93
Litwa	1 350	453	2,98
Wielka Brytania	1 109	380	2,92
Niderlandy	701	205	3,42
Dania	220	90	2,44
Austria	178	46	3,87
Francja	59	23	2,58
Włochy	69	23	3,02
Hiszpania	153	16,8	9,11
Argentyna	169	8,5	19,93
Węgry	34	7,6	4,45
Brazylia	16	1,1	14,55
Stany Zjednoczone Ameryki	14	0,6	21,23
Norwegia	0,6	0,06	10,00
Paragwaj	0,5	0,05	11,02
Urugwaj	0,3	0,02	13,52
Australia	1,5	0,02	91,06
Nowa Zelandia	0,2	0,01	26,63
<b>OGÓLEM</b>	<b>21 532</b>	<b>6 612</b>	<b>3,26</b>

### d) mięso wołowe mrożone (CN 0202)

Kraj	Wartość [tys. EUR]	Wolumen [ton]	EUR/kg
Wielka Brytania	2 498	1 460	1,71
Republika Czeska	2 203	790	2,79
Irlandia	1 585	548	2,89
Niderlandy	1 136	386	2,94
Niemcy	1 267	340	3,72
Litwa	840	285	2,95
Belgia	398	174	2,28
Dania	581	124	4,69
Hiszpania	111	79	1,41
Austria	93	46	2,03
Francja	140	25	5,58
Nowa Zelandia	266	24	10,92
Słowacja	139	22	6,38
Argentyna	130	9,5	13,67

## Departament Rynków Rolnych

Rumunia	46	5,0	9,23
Cypr	25	3,7	6,90
Urugwaj	10,5	1,0	10,79
Stany Zjednoczone Ameryki	4,9	0,3	15,75
Chiny	0,3	0,05	7,04
Brazylia	0,3	0,02	12,36
Łotwa	0,02	0,01	1,71
<b>OGÓLEM</b>	<b>11 475</b>	<b>4 323</b>	<b>2,65</b>

### V. Informacje statystyczne (dane GUS)

Tablica 18. Pogłowie bydła w Polsce

Lp.	Kategoria	Grudzień 2009		Czerwiec 2010	
		tys. szt. lub %	roczna zmiana [% lub pkt%]	tys. szt. lub %	roczna zmiana [%]
<i>Liczba bydła</i>					
	<i>Bydło ogółem</i>	5 590,2	+0,5%	5 724,0	+0,4%
	<b>cielęta do 1 roku</b>	<b>1419,1</b>	<b>+2,6%</b>	<b>1456,8</b>	<b>-1,0%</b>
	<b>bydło 1-2 lata</b>	<b>1192,8</b>	<b>+9,0%</b>	<b>1243,9</b>	<b>+3,3%</b>
	<b>bydło &gt;2lat</b>	<b>2978,3</b>	<b>-3,4%</b>	<b>3023,3</b>	<b>b.z.</b>
	<b>krowy</b>	<b>2678,2</b>	<b>-3,4%</b>	<b>2655,7</b>	<b>-1,2%</b>
	<b>w tym: - mleczne</b>	<b>2584,8</b>	<b>-4,2%</b>	<b>2538,2</b>	<b>-2,6%</b>

#### *Struktura stada w %*

<b>Cielęta do 1 roku</b>	<b>25,4</b>	<b>+0,5pkt %</b>	<b>25,5</b>	<b>-0,3pkt %</b>
<b>Bydło 1-2 lata</b>	<b>21,3</b>	<b>+1,6pkt%</b>	<b>21,7</b>	<b>+0,6pkt %</b>
<b>Krowy</b>	<b>47,9</b>	<b>-1,9pkt%</b>	<b>46,4</b>	<b>-0,8pkt %</b>
<b>Bydło&gt;2lat</b>	<b>53,3</b>	<b>-2,1pkt%</b>	<b>6,4</b>	<b>-0,3pkt %</b>

Lp.	Kategoria	Grudzień 2010		Czerwiec 2011	
		tys. szt. lub %	roczna zmiana [% lub pkt%]	tys. szt. lub %	roczna zmiana [%]
<i>Liczba bydła</i>					
	<i>Bydło ogółem</i>	5559,5	-0,5 pkt%	5761,9	+0,7%
	<b>cielęta do 1 roku</b>	<b>1385,8</b>	<b>-2,4 pkt %</b>	<b>1481,4</b>	<b>+1,7%</b>
	<b>bydło 1-2 lata</b>	<b>1226,3</b>	<b>+2,8 pkt%</b>	<b>1299,5</b>	<b>+4,5%</b>



## Departament Rynków Rolnych

bydło >2lat	2947,4	-1,0 pkt%	2981,0	+1,4%
krowy	2635,5	-1,4 pkt%	2626,0	-1,1%
w tym: - mleczne	2528,8	-2,2 pkt%	2473,2	

### Struktura stada w %

Cielęta do 1 roku	24,9%	-0,5 pkt%	25,7%	+0,2pkt%
Bydło 1-2 lata	22,1%	+0,8 pkt%	22,6%	+0,9pkt%
Krowy	47,4%	-0,5pkt%	45,6%	-0,8pkt%
Bydło>2lat	53,0%	-0,3pkt%	6,1%	-1,1pkt%

**Tablica 19. Ceny skupu oraz ceny targowiskowe bydła rzeźnego ogółem (bez cieląt) w 2011r. wg GUS\* (lata 2004-2010 w wydaniu Excel)**

2011	I	II	III	IV	V	VI	VII	VIII	IX	X	XI	XII	I-XII
cena skupu	5,23	5,33	5,71	5,75	5,80	5,65	5,52	5,87	5,96	6,00	6,11		
cena targowiskowa	5,11	5,23	5,27	5,51	5,52	5,46	5,35	5,38	5,69	5,85	5,79		

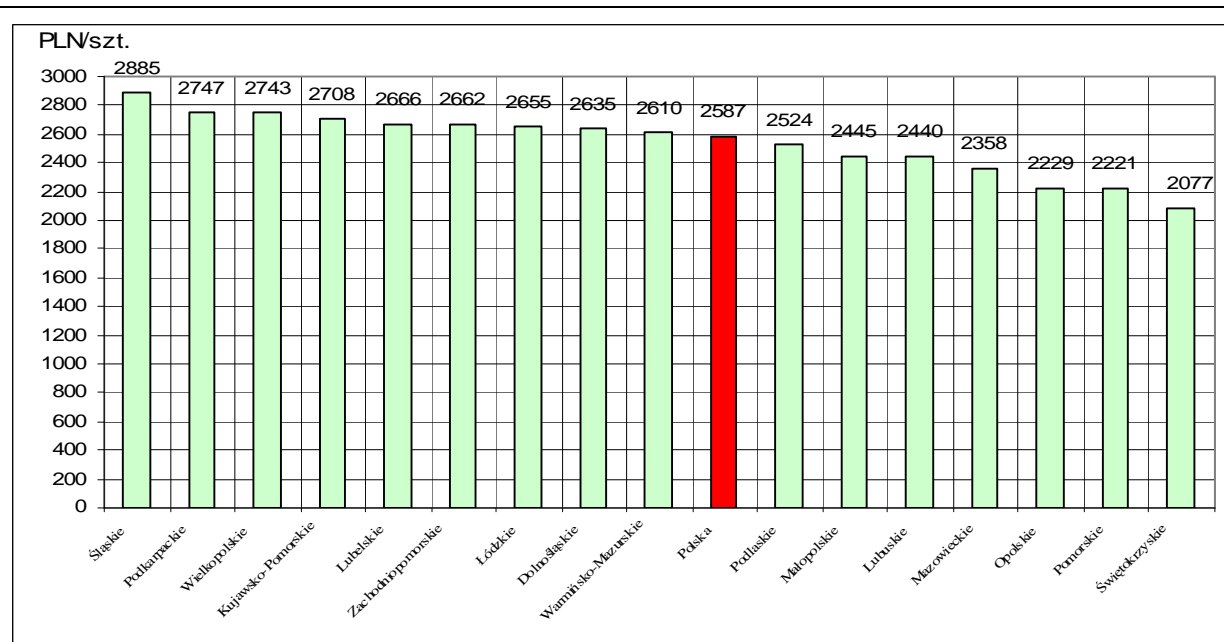
\*- w zł/kg w.ż.

**Tablica 20. Ceny skupu\* krów rzeźnych w Polsce oraz wg województw oraz wg miesięcy w roku 2011**

województwo/miesiąc	Styczeń	Luty	Marzec	Kwiecień	Maj	Czerwiec	Lipiec	Sierpień	Wrzesień	Październik	Listopad	Grudzień
w zł za sztukę												
<b>olska</b>	1953,69	1982,89	2159,78	2143,18	2192,12	2234,46	2257,09	2377,16	2431,38	2499,67	2587,41	
olnośląskie	1886,06	2107,52	2045,30	2120,94	2010,99	1910,68	2039,69	2444,39	2271,54	2459,08	2634,99	
łódzkie	2224,47	2192,67	2405,67	2412,97	2482,66	2456,12	2525,10	2633,38	2577,16	2588,21	2708,01	
świętokrzyskie	2089,42	2087,32	2238,16	2246,09	2232,84	2378,41	2357,62	2302,36	2458,27	2559,51	2666,20	
śląskie	1699,69	1667,54	1823,06	1725,36	1669,30	1637,34	1934,46	1865,78	1821,81	2114,59	2439,71	
opolskie	2048,82	1966,14	2176,05	2226,06	2175,85	2288,05	2149,66	2442,61	2401,88	2546,69	2655,03	
świętomaryjański	1803,63	1869,32	1908,54	2053,03	2031,57	2063,02	2126,52	2167,31	2386,19	2379,30	2445,36	
świętochłowski	1752,15	1822,84	1963,72	1888,01	1922,81	2035,71	2139,75	2160,76	2236,77	2325,44	2357,70	
świętochłowski	1834,50	1815,46	2153,61	1928,48	1961,70	1876,62	2062,04	1966,10	2201,74	2455,74	2228,97	
świętochłowski	1964,60	2215,04	2222,58	2393,70	2497,67	2415,37	2351,37	2431,82	2499,77	2623,46	2747,48	
świętochłowski	2058,16	2095,86	2258,27	2266,74	2351,86	2341,28	2388,26	2444,05	2493,53	2536,74	2523,64	
świętochłowski	2021,23	2017,40	2283,63	2269,33	1761,42	2313,44	1962,77	2223,25	2193,63	2081,51	2221,07	
świętochłowski	1751,49	2059,33	1773,54	2090,05	2110,27	2229,45	1964,16	2903,53	2811,01	2838,04	2885,45	
świętochłowski	1639,18	1597,00	1741,27	1461,53	1728,30	1873,45	1894,78	1995,41	2072,30	2045,20	2076,67	
świętochłowski	2199,81	2119,91	2291,70	2379,71	2479,43	2518,66	2472,01	2507,23	2529,89	2585,59	2609,57	
świętochłowski	1941,49	1986,59	2239,85	2223,38	2398,62	2337,92	2406,18	2490,35	2562,11	2655,65	2743,31	
świętochłowski	1923,96	1937,87	2390,09	2259,60	2079,80	2140,06	2179,12	2249,45	2406,34	2098,02	2661,86	

wg siedziby producenta żywca –wstępne dane GUS

Rys. 18. Graficzny obraz cen skupu (płaconych producentom) krów rzeźnych w Polsce\*  
wg województw w listopadzie 2011r.



**Tabl. 21 Zestawienie monitorowanych danych w zakresie skupu z rynku wołowiny w latach 2003-2010  
(wybrane fragmenty z bazy danych)**

a) ceny zakupu bydła rzeźnego w PLN/kg mpc w układzie miesięcznym, kwartalnym, półrocznym i rocznym.

	I	II	III	IV	V	VI	VII	VIII	IX	X	XI	XII
bydło ogółem	5,24	5,17	5,22	5,34	5,05	5,18	4,85	4,94	4,93	5,07	5,12	5,10
byki do 2 lat (A)	6,22	6,29	6,29	6,25	6,27	6,22	6,09	6,12	6,12	6,05	5,99	5,90
byki >2 lat (B)	6,07	6,03	5,96	5,79	5,71	6,09	6,27	6,13	5,93	5,95	5,77	5,81
wolce (C)	6,03	6,16	6,15	6,12	5,99	0,00	5,86	6,07	0,00	5,57	5,87	5,48
krowy (D)	3,46	3,39	3,38	3,27	3,30	3,27	3,27	3,44	3,74	4,02	3,87	3,76
jałówki (E)	5,92	5,97	5,96	5,88	5,89	5,84	5,70	5,68	5,59	5,57	5,56	5,50
<b>2004</b>												
												zł/kg mpc
	I	II	III	IV	V	VI	VII	VIII	IX	X	XI	XII
bydło ogółem	5,25	5,46	5,73	5,88	6,77	8,04	7,34	7,32	7,51	7,46	7,27	7,20
byki do 2 lat (A)	6,06	6,17	6,33	6,58	7,69	8,83	8,18	8,10	8,25	8,21	8,16	8,16
byki >2 lat (B)	6,12	6,22	6,32	6,31	7,71	9,02	8,10	8,10	8,08	8,32	8,11	8,15
wolce (C)	0,00	0,00	5,94	0,00	0,00	7,88	0,00	8,50	6,44	7,20	6,87	6,70
krowy (D)	3,85	4,35	4,74	5,07	5,80	7,48	6,47	6,60	6,92	6,86	6,57	6,32
jałówki (E)	5,56	5,65	5,84	6,01	6,69	7,77	7,15	7,04	7,20	7,27	7,18	7,10
<b>2005</b>												
												zł/kg mpc
	I	II	III	IV	V	VI	VII	VIII	IX	X	XI	XII
bydło ogółem	7,42	7,98	8,16	8,13	8,07	8,21	8,19	8,17	7,98	7,65	7,64	7,51
byki do 2 lat (A)	8,35	8,75	8,82	8,88	8,75	8,89	8,79	8,86	8,76	8,60	8,65	8,60
byki >2 lat (B)	8,32	8,54	8,71	8,83	8,71	8,71	8,63	8,69	8,65	8,56	8,58	8,49
wolce (C)	0,00	6,28	8,25	8,45	9,10	0,00	7,66	0,00	7,39	8,25	0,00	7,38
krowy (D)	6,64	7,24	7,48	7,42	7,40	7,51	7,42	7,42	7,13	6,63	6,56	6,28
jałówki (E)	7,29	7,59	7,70	7,73	7,81	7,73	7,66	7,72	7,61	7,48	7,47	7,37

*Wykorzystanie możliwe z dokładnym podaniem źródła*

## Departament Rynków Rolnych

zł/kg mpc												
<b>2006</b>												
	I	II	III	IV	V	VI	VII	VIII	IX	X	XI	XII
bydło ogółem	7,70	8,08	8,21	8,27	8,34	8,49	8,22	8,15	8,32	8,10	7,88	7,91
byki do 2 lat (A)	8,86	9,12	9,29	9,33	9,36	9,46	9,25	9,11	9,26	9,07	8,98	8,91
byki >2 lat (B)	8,70	8,96	9,08	9,20	9,32	9,40	9,27	9,24	9,34	9,20	8,92	8,91
wolce (C)	7,28	6,37	7,67	0,00	7,79	0,00	7,40	0,00	7,21	8,03	7,43	7,27
krowy (D)	6,62	6,88	7,19	7,18	7,26	7,45	7,20	7,00	7,15	7,05	6,81	6,66
jałówki (E)	7,56	7,71	7,79	7,84	7,86	7,99	7,90	7,79	7,88	7,81	7,59	7,63

zł/kg mpc												
<b>2007</b>												
	I	II	III	IV	V	VI	VII	VIII	IX	X	XI	XII
bydło ogółem	8,14	8,29	8,23	8,10	7,82	7,72	7,68	7,93	8,07	7,75	7,50	7,55
byki do 2 lat (A)	9,14	9,15	9,03	8,95	8,66	8,49	8,37	8,70	8,73	8,49	8,33	8,37
byki >2 lat (B)	9,16	9,20	8,92	8,93	8,56	8,52	8,54	8,71	8,82	8,48	8,14	8,23
wolce (C)	0,00	0,00	7,77	8,73	7,58	6,64	0,00	7,17	7,90	7,45	8,17	6,36
krowy (D)	6,87	7,14	7,21	7,14	6,95	6,92	6,91	7,08	7,33	7,03	6,57	6,42
jałówki (E)	7,72	7,80	7,77	7,66	7,53	7,49	7,49	7,66	7,77	7,56	7,45	7,45

zł/kg mpc												
<b>2008</b>												
	I	II	III	IV	V	VI	VII	VIII	IX	X	XI	XII
bydło ogółem	7,97	8,08	8,06	8,07	8,08	8,28	7,90	7,94	8,12	8,10	8,00	8,24
byki do 2 lat (A)	8,82	8,75	8,66	8,71	8,69	8,85	8,59	8,70	8,85	8,91	8,91	9,16
byki >2 lat (B)	8,76	8,62	8,50	8,64	8,75	8,98	8,71	8,85	9,01	8,99	8,98	8,93
wolce (C)	7,39	7,82	8,39	6,26	8,42	9,30	7,97	7,87	7,40	0,00	7,63	7,55
krowy (D)	6,83	7,01	7,16	7,21	7,25	7,50	7,10	7,08	7,22	7,17	6,89	7,06
jałówki (E)	7,68	7,76	7,83	7,81	7,83	7,93	7,70	7,67	7,81	7,80	7,75	7,92

zł/kg mpc												
<b>2009</b>												
	I	II	III	IV	V	VI	VII	VIII	IX	X	XI	XII
bydło ogółem	8,66	9,13	9,47	9,28	9,43	9,70	9,46	9,27	9,19	8,82	8,92	9,08

## Departament Rynków Rolnych

byki do 2 lat (A)	9,51	9,92	10,25	10,13	10,31	10,60	10,44	10,43	10,32	10,04	10,21	10,31
byki >2 lat (B)	9,55	9,99	10,47	10,41	10,57	10,84	10,67	10,71	10,67	10,47	10,46	10,48
wolce (C)	7,06	8,34	0,00	0,00	8,00	0,00	0,00	0,00	7,45	8,46	8,35	0,00
krowy (D)	7,50	7,85	8,32	8,23	8,29	8,56	8,20	7,93	7,77	7,36	7,34	7,37
jałówki (E)	8,22	8,51	8,90	8,88	8,90	9,12	9,03	9,00	8,98	8,75	8,83	8,87
<b>2010</b>												
	I	II	III	IV	V	VI	VII	VIII	IX	X	XI	XII
bydło ogółem	9,43	9,45	8,78	8,78	8,44	8,45	8,29	8,51	8,66	8,79	9,40	9,91
byki do 2 lat (A)	10,66	10,58	9,71	9,55	9,03	8,98	8,83	9,13	9,31	9,63	10,58	11,18
byki >2 lat (B)	10,96	10,74	9,81	9,73	9,14	9,11	8,90	9,33	9,55	9,85	10,86	11,38
wolce (C)	0,00	10,54	9,24	5,99	8,44	8,06	8,08	8,63	7,65	0,00	0,00	8,09
krowy (D)	7,70	7,76	7,67	7,68	7,56	7,66	7,50	7,46	7,60	7,56	7,63	7,85
jałówki (E)	9,17	9,23	8,61	8,46	8,19	8,24	8,12	8,27	8,42	8,46	8,68	9,02
<b>2011</b>												
	I	II	III	IV	V	VI	VII	VIII	IX	X	XI	XII
bydło ogółem	10,13	10,06	10,59	10,73	10,88	10,58	10,85	11,31	11,73	11,83	11,97	12,41
byki do 2 lat (A)	11,47	11,15	11,79	11,89	11,87	11,48	11,84	12,56	13,09	13,31	13,41	13,67
byki >2 lat (B)	11,67	11,25	11,81	11,93	11,89	11,45	11,80	12,58	13,12	13,42	13,48	13,73
wolce (C)	0,00	8,22	0,00	10,05	9,39	8,70	12,73	0,00	9,76	10,79	9,47	10,65
krowy (D)	8,03	8,26	8,93	9,22	9,35	9,43	9,57	9,81	10,12	10,25	10,38	10,62
jałówki (E)	9,22	9,30	9,73	9,85	9,96	10,09	10,31	10,69	11,16	11,33	11,48	11,78

	2003 kwartał				2003 półrocze			2003	
	I-III	IV-VI	VII-IX	X-XII	I-VI	VII-XII		I-XII	
bydło ogółem	5,21	5,18	4,90	5,09	5,19	5,00	bydło ogółem	5,10	
byki do 2 lat (A)	6,26	6,25	6,11	5,99	6,26	6,04	byki do 2 lat (A)	6,16	
byki >2 lat (B)	6,01	5,84	6,14	5,87	5,96	6,02	byki >2 lat (B)	6,00	
wolce (C)	6,13	6,04	5,93	5,70	6,10	5,72	wolce (C)	5,88	
krowy (D)	3,41	3,28	3,48	3,91	3,35	3,70	krowy (D)	3,53	
jałówki (E)	5,94	5,87	5,65	5,55	5,91	5,59	jałówki (E)	5,76	

## Departament Rynków Rolnych

2004 kwartał					2004 półrocze			2004	
	I-III	IV-VI	VII-IX	X-XII		I-VI	VII-XII		I-XII
bydło ogółem	5,52	7,11	7,40	7,31	bydło ogółem	6,27	7,35	bydło ogółem	6,94
byki do 2 lat (A)	6,21	7,96	8,18	8,18	byki do 2 lat (A)	7,00	8,18	byki do 2 lat (A)	7,73
byki >2 lat (B)	6,25	7,93	8,11	8,20	byki >2 lat (B)	7,06	8,14	byki >2 lat (B)	7,90
wolce (C)	5,94	7,88	7,62	6,95	wolce (C)	7,26	7,05	wolce (C)	7,06
krowy (D)	4,39	6,40	6,71	6,57	krowy (D)	5,49	6,64	krowy (D)	6,25
jałówki (E)	5,69	6,88	7,13	7,18	jałówki (E)	6,17	7,15	jałówki (E)	6,69
2005 kwartał					2005 półrocze			2005	
	I-III	IV-VI	VII-IX	X-XII		I-VI	VII-XII		I-XII
bydło ogółem	7,90	8,14	8,13	7,60	bydło ogółem	8,04	7,90	bydło ogółem	7,97
byki do 2 lat (A)	8,69	8,84	8,81	8,62	byki do 2 lat (A)	8,78	8,73	byki do 2 lat (A)	8,76
byki >2 lat (B)	8,53	8,75	8,66	8,54	byki >2 lat (B)	8,66	8,62	byki >2 lat (B)	8,64
wolce (C)	6,18	8,52	7,48	7,74	wolce (C)	6,44	7,48	wolce (C)	7,24
krowy (D)	7,14	7,45	7,34	6,47	krowy (D)	7,33	6,95	krowy (D)	7,14
jałówki (E)	7,54	7,76	7,67	7,44	jałówki (E)	7,66	7,55	jałówki (E)	7,61
2006 kwartał					2006 półrocze			2006	
	I-III	IV-VI	VII-IX	X-XII		I-VI	VII-XII		I-XII
bydło ogółem	8,05	8,36	8,23	7,96	bydło ogółem	8,21	8,10	bydło ogółem	8,15
byki do 2 lat (A)	9,14	9,38	9,20	8,99	byki do 2 lat (A)	9,26	9,10	byki do 2 lat (A)	9,18
byki >2 lat (B)	8,96	9,31	9,29	9,02	byki >2 lat (B)	9,18	9,16	byki >2 lat (B)	9,17
wolce (C)	6,70	7,79	7,30	7,44	wolce (C)	6,97	7,41	wolce (C)	7,22
krowy (D)	6,95	7,29	7,11	6,86	krowy (D)	7,12	6,98	krowy (D)	7,05
jałówki (E)	7,71	7,89	7,85	7,68	jałówki (E)	7,80	7,76	jałówki (E)	7,78
2007 kwartał					2007 półrocze			2007	

*Wykorzystanie możliwe z dokładnym podaniem źródła*

## Departament Rynków Rolnych

	I-III	IV-VI	VII-IX	X-XII	I-VI	VII-XII	I-XII
bydło ogółem	8,22	7,87	7,91	7,61	8,04	7,75	7,89
byki do 2 lat (A)	9,11	8,70	8,62	8,40	8,91	8,51	8,71
byki >2 lat (B)	9,07	8,65	8,70	8,30	8,85	8,54	8,69
wolce (C)	7,77	7,39	7,41	7,22	7,42	7,28	7,40
krowy (D)	7,07	6,99	7,11	6,73	7,03	6,91	6,97
jałówki (E)	7,77	7,55	7,64	7,50	7,66	7,57	7,61

2008 kwartał					2008 półrocze			2008	
	I-III	IV-VI	VII-IX	X-XII	I-VI	VII-XII	I-XII		
bydło ogółem	8,04	8,14	7,99	8,11	8,09	8,05	8,07		
byki do 2 lat (A)	8,74	8,75	8,71	8,98	8,75	8,86	8,80		
byki >2 lat (B)	8,64	8,79	8,88	8,97	8,72	8,91	8,82		
wolce (C)	7,52	6,82	7,75	7,62	7,34	7,71	7,45		
krowy (D)	6,99	7,31	7,14	7,05	7,16	7,09	7,13		
jałówki (E)	7,76	7,85	7,73	7,82	7,81	7,78	7,79		

2009 kwartał					2009 półrocze			2009	
	I-III	IV-VI	VII-IX	X-XII	I-VI	VII-XII	I-XII		
bydło ogółem	9,11	9,46	9,31	8,94	9,30	9,13	9,22		
byki do 2 lat (A)	9,92	10,33	10,39	10,19	10,13	10,30	10,21		
byki >2 lat (B)	10,13	10,61	10,68	10,47	10,38	10,57	10,49		
wolce (C)	8,26	8,00	7,45	8,45	8,18	7,85	8,13		
krowy (D)	7,91	8,35	7,96	7,35	8,15	7,67	7,89		
jałówki (E)	8,57	8,96	9,00	8,81	8,78	8,91	8,85		
2010 kwartał					2010 półrocze			2010	
	I-III	IV-VI	VII-IX	X-XII	I-VI	VII-XII	I-XII		
bydło ogółem	9,17	8,54	8,50	9,37	8,83	8,96	8,90		
byki do 2 lat (A)	10,27	9,15	9,11	10,49	9,66	9,84	9,76		
byki >2 lat (B)	10,45	9,25	9,26	10,72	9,67	9,93	9,83		
wolce (C)	9,36	8,25	8,16	8,09	8,59	8,11	8,29		

*Wykorzystanie możliwe z dokładnym podaniem źródła*

## Departament Rynków Rolnych

krowy (D)	7,71	7,64	7,53	7,68	krowy (D)	7,67	7,61	krowy (D)	7,64
jałówki (E)	8,94	8,28	8,29	8,71	jałówki (E)	8,59	8,50	jałówki (E)	8,54
<b>2011</b>	<b>kwartał</b>				<b>2011</b>	<b>półrocze</b>		<b>2011</b>	
	I-III	IV-VI	VII-IX	X-XII		I-VI	VII-XII		I-XII
bydło ogółem	10,29	10,72	11,31	12,04	bydło ogółem	10,49	11,69	bydło ogółem	11,10
byki do 2 lat (A)	11,50	11,73	12,49	13,45	byki do 2 lat (A)	11,61	12,98	byki do 2 lat (A)	12,25
byki >2 lat (B)	11,59	11,74	12,73	13,55	byki >2 lat (B)	11,65	13,29	byki >2 lat (B)	12,80
wolce (C)	8,22	9,31	9,98	10,63	wolce (C)	8,83	10,56	wolce (C)	9,97
krowy (D)	8,46	9,34	9,85	10,39	krowy (D)	8,88	10,14	krowy (D)	9,57
jałówki (E)	9,46	9,97	10,73	11,50	jałówki (E)	9,71	11,13	jałówki (E)	10,43

### b) średnie wagi ubijanego bydła w latach 2004-2011 wg kategorii bydła

A - młode byki

Rok/miesiąc	I	II	III	IV	V	VI	VII	VIII	IX	X	XI	XII	I-XII
2004	299,4	296,4	293,7	293,5	293,5	291,6	290,2	286,3	285,4	285,1	291,2	297,8	291,3
2005	304,1	308,1	308,2	310,9	309,9	309,1	307	300,6	303,3	304,3	311,8	315,5	307,6
2006	317,1	319,9	324	319,5	325,8	323,8	312,8	313	315,2	311,2	316,2	321,8	318,7
2007	325,7	327,9	329,1	329,9	328,7	330	327,9	324	329,3	312,8	317,5	319,0	325,4
2008	326,5	327	324,5	322,6	325,7	323,8	317	314,4	314,6	310,5	315,1	321,7	320,4
2009	322,2	324,3	325,9	324,2	325,3	324,5	323,3	316,2	320,1	320,0	324,5	330,0	323,6
2010	333,4	341,3	335,1	343,1	346,2	345,9	340,4	336,9	334,2	325,7	326,4	326,3	335,8
2011	325,6	323,5	322,8	323	326,9	323,4	321,1	317,7	313	312,9	315,6	322,1	320,7

D - krowy

Rok/miesiąc	I	II	III	IV	V	VI	VII	VIII	IX	X	XI	XII	I-XII
2004	272,2	271,5	272	273,1	267,2	269,6	261,5	261,4	264,8	267	266,4	271,3	267,3
2005	272,1	274,8	271,8	273,4	271	266,4	264,6	261,1	266,6	272,5	270,6	272,4	269,2
2006	275,1	273,4	273,4	272,9	270,4	264,2	260,2	258,1	263,5	263,9	264,9	266,9	267,5
2007	274,1	274,9	274	272,3	271,9	269,2	267,9	264,6	266	268,8	269,1	271,6	270,2
2008	273,9	274,9	273,8	270	271,9	270,5	268,6	265	266,5	266,6	269,7	274,6	270,3
2009	276,8	274,3	276,4	273,6	273,8	272,1	268,6	266,8	269,5	271,4	275,6	277,1	272,8
2010	278,5	282,1	281,7	280,5	280,9	279	275	272,9	275,5	275,1	275,0	277,5	277,8
2011	280,2	279,3	279,5	281,4	279,7	275,9	274,2	268,2	259,3	260,9	262,9	267,2	271,2

*Wykorzystanie możliwe z dokładnym podaniem źródła*



## Departament Rynków Rolnych

E - jałówki

<i>Rok/miesiąc</i>	<i>I</i>	<i>II</i>	<i>III</i>	<i>IV</i>	<i>V</i>	<i>VI</i>	<i>VII</i>	<i>VIII</i>	<i>IX</i>	<i>X</i>	<i>XI</i>	<i>XII</i>	<i>I-XII</i>
<b>2004</b>	240,7	241,7	243,7	237,7	240,8	241,5	243,3	237,1	241,6	238,8	245,7	249,9	242,4
<b>2005</b>	253,1	256,9	255	253,3	253	252,2	251,1	247,9	246,7	249,2	250,4	256,2	251,9
<b>2006</b>	257,8	258,6	259,4	256,4	257,6	256,1	250,4	248,4	249,2	246,2	246,3	251,0	253,1
<b>2007</b>	257	258,6	258,5	260,5	258,8	257,5	254,5	250,9	249,3	246,9	251,1	253,0	254,3
<b>2008</b>	260	259,7	256,5	253,2	257,9	255,5	249	247,1	246,8	243,8	247,6	252,5	252,2
<b>2009</b>	254,8	256,4	258,2	257,4	257,4	255,2	253,6	250,6	251,8	252,9	255,6	260,8	255,4
<b>2010</b>	261,8	267,4	265,7	267,9	268,8	266,9	264,4	259,9	258,1	254,5	258,1	262,5	262,8
<b>2011</b>	262,7	262,6	262,2	261,5	261,2	258	256,2	251,1	250,5	251,1	253,3	259,5	257,2

**Uwaga:**

*Zainteresowanych pozyskaniem danych z zakresu monitoringu cen sprzedaży oraz cen targowiskowych w latach 2004-2009 jak i pozostałych danych m.inn. cen zakupu, danych GUS i Komisji Europejskiej, zapraszam do wydania biuletynu w wersji EXCEL:*

[http://www.minrol.gov.pl/FileRepozytory/FileRepozytoryShowImage.aspx?item\\_id=40582](http://www.minrol.gov.pl/FileRepozytory/FileRepozytoryShowImage.aspx?item_id=40582)

---

Biuletyn „*Rynek wołowiny i cielęciny*” ukazuje się w każdy czwartek o godz. 13<sup>00</sup>.  
*Informacje zamieszczane w tym biuletynie przekazywane są przez współpracujące z nami podmioty na podstawie Ustawy o badaniach rynkowych z dn. 30 marca 2001r.*

**Wydawca:**

Ministerstwo Rolnictwa i Rozwoju Wsi,

Departament Rynków Rolnych

ul. Wspólna 30, 00-930 Warszawa,

tel. (022) 623-12-54, fax (022) 623-27-06 lub 07

Internet: <http://www.minrol.gov.pl/bia>, E-mail: [biuletyn@minrol.gov.pl](mailto:biuletyn@minrol.gov.pl)

**Autor:** Krzysztof Seredyn tel. (022) 623-12-54; E-mail: [Krzysztof.Seredyn@minrol.gov.pl](mailto:Krzysztof.Seredyn@minrol.gov.pl)